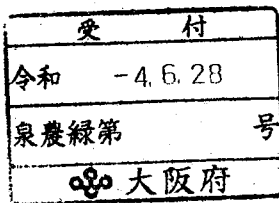


産業廃棄物処理計画書

令和 4年 6月 28日<sup>√</sup>

大阪府知事 殿



提出者

住 所 大阪府泉南市泉州空港南1番地ANA貨物ビル

氏 名 株式会社 ANA Cargo  
 関西エアハウスオペレーションセンター センター長 月岡 稔博

(法人にあつては、名称及び代表者の氏名)

電話番号 072-434-8733

廃棄物の処理及び清掃に関する法律第12条第9項の規定に基づき、産業廃棄物の減量その他その処理に関する計画を作成したので、提出します。

事業場の名称	株式会社 ANA Cargo
事業場の所在地	〒549-0021 大阪府泉南市泉州空港南1番地
計画期間	令和4年4月1日～令和5年3月31日
当該事業場において現に行っている事業に関する事項	
①事業の種類	46 航空運輸業
②事業の規模	<ul style="list-style-type: none"> <li>・輸出貨物郵便取扱実績：74,000t</li> <li>・輸入貨物郵便取扱実績：70,000t</li> <li>・国内貨物取扱実績：4,500t</li> </ul>
③従業員数	508名（委託先含む）※2022年4月時点
④産業廃棄物の一連の処理の工程	<ul style="list-style-type: none"> <li>【木くず】</li> <li>・選別（中間処理）した上で破碎</li> <li>【廃プラスチック類】</li> <li>・選別（中間処理）した上で熱回収</li> </ul>

## 産業廃棄物の処理に係る管理体制に関する事項

- (管理体制図)  
・別紙参照

## 産業廃棄物の排出の抑制に関する事項

①現状	【前年度（2021年度）実績】		
	産業廃棄物の種類	廃プラスチック類	木くず
	排 出 量	103.326 t	77.23 t
	(これまでに実施した取組) ・木くず(木製スキッド)の代理店への引き取り依頼 ・廃ビニールの圧縮 ・優良認定処理業者への引き渡し		
②計画	(これまでに実施した取組) ・木くず(木製スキッド)の代理店への引き取り依頼		
	産業廃棄物の種類	廃プラスチック類	木くず
	排 出 量	100 t	100 t
	(今後実施する予定の取組) ・木くず(木製スキッド)の代理店への引き取り依頼の強化 ・優良認定処理業者への引き渡し(継続)		

## 産業廃棄物の分別に関する事項

①現状	(分別している産業廃棄物の種類及び分別に関する取組) ・ダンボール、廃プラスチック、木くずは分類
②計画	(今後分別する予定の産業廃棄物の種類及び分別に関する取組) ・昨年度同様の取り組みを継続

産業廃棄物の排出の抑制に関する事項

①現状

木くず	廃プラスチック類	発泡スチロール	
925.5 t	14 t	2 t	t

②計画

木くず	廃プラスチック類	発泡スチロール	
700 t	10 t	2 t	t

自ら行う産業廃棄物の再生利用に関する事項			
①現状	【前年度（            年度）実績】		
	産業廃棄物の種類		
	自ら再生利用を行った産業廃棄物の量	t	t
	(これまでに実施した取組)		
②計画	【目標】		
	産業廃棄物の種類		
	自ら再生利用を行った産業廃棄物の量	t	t
	(今後実施する予定の取組)		
自ら行う産業廃棄物の中間処理に関する事項			
①現状	【前年度（            年度）実績】		
	産業廃棄物の種類		
	自ら熱回収を行った産業廃棄物の量	t	t
	自ら中間処理により減量した産業廃棄物の量	t	t
(これまでに実施した取組)			
②計画	【目標】		
	産業廃棄物の種類		
	自ら熱回収を行った産業廃棄物の量	t	t
	自ら中間処理により減量した産業廃棄物の量	t	t
(今後実施する予定の取組)			

## 自ら行う産業廃棄物の埋立処分又は海洋投入処分に関する事項

①現状	【前年度（                      年度）実績】		
	産業廃棄物の種類		
	自ら埋立処分又は 海洋投入処分を行った 産業廃棄物の量	t	t
	(これまでに実施した取組)		
②計画	【目標】		
	産業廃棄物の種類		
	自ら埋立処分又は 海洋投入処分を行う 産業廃棄物の量	t	t
	(今後実施する予定の取組)		

## 産業廃棄物の処理の委託に関する事項

①現状	【前年度（2021年度）実績】		
	産業廃棄物の種類	廃プラスチック類	木くず
	全処理委託量	103.326 t	77.23 t
	優良認定処理業者 への処理委託量	103.326 t	77.23 t
	再生利用業者への 処理委託量	t	t
	認定熱回収業者 への処理委託量	103.326 t	t
	認定熱回収業者以 外の熱回収を行う業 者	t	t
	(これまでに実施した取組) ・優良認定処理業者への引き渡し		

自ら行う産業廃棄物の埋立処分又は海洋投入処分に関する事項

①現状

t	t	t	t

②計画

t	t	t	t

産業廃棄物の処理の委託に関する事項

①現状

木くず	廃プラスチック類	発泡スチロール	
925.5 t	14 t	2 t	t
925.5 t	t	t	t
t	14 t	2 t	t
t	t	t	t
t	t	t	t

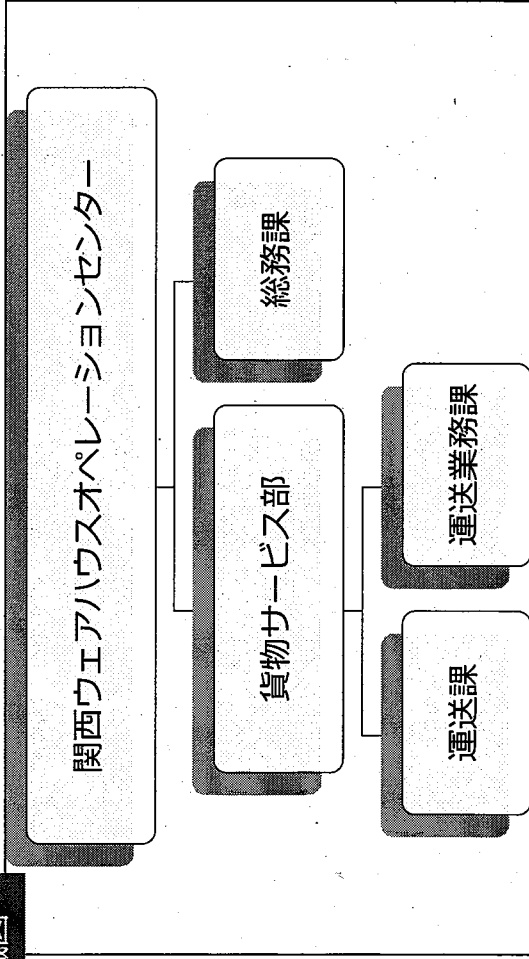
②計画	【目標】		
	産業廃棄物の種類	廃プラスチック類	木くず
	全処理委託量	100 t	100 t
	優良認定処理業者への処理委託量	100 t	100 t
	再生利用業者への処理委託量	t	t
	認定熱回収業者への処理委託量	100 t	t
	認定熱回収業者以外 の熱回収を行う業者 への処理委託量	t	t
(今後実施する予定の取組) ・優良認定処理業者への引き渡し (継続)			
※事務処理欄			

②計画

木くず	廃プラスチック類	発泡スチロール	
700 t	10 t	2 t	t
700 t	t	t	t
t	10 t	2 t	t
t	t	t	t
t	t	t	t



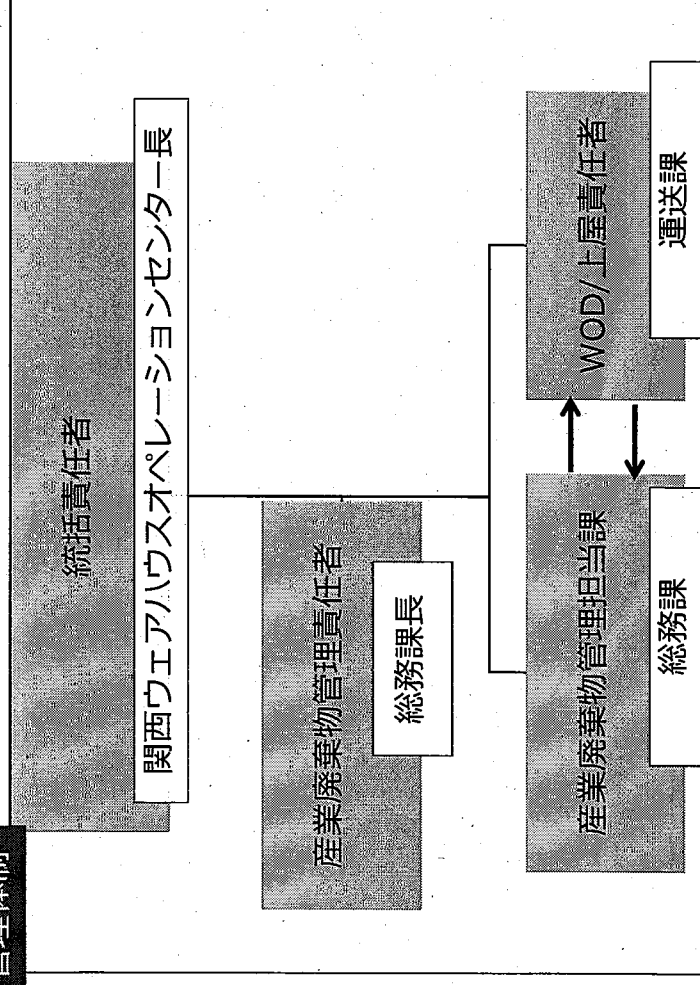
組織図



役割

- 関西ウエアハウスオペレーションセンター  
関西空港における貨物取扱い全般に関わる主管部門として、上位部門の方針・戦略のもと、関係各社ならびに各部署と連携し、主体的運営を推進する。
- 貨物サービス部  
関西空港における国際貨物取扱いの主管部署として、貨物運送ならびに上屋運営に関する実務を全般的に担う

管理体制



役割

- 統括責任者
  - ・ 廃棄物関係を含めた環境方針の承認
  - ・ 廃棄物処理に関する事項の承認
- 産業廃棄物管理責任者
  - ・ 廃棄物処理方針の策定
  - ・ 事業所内規定の策定等
  - ・ 廃棄物処理に関する各種事項の決定、承認
- 産業廃棄物管理担当課
  - ・ 廃棄物処理計画の作成、廃棄物管理状況の把握と改善策の検討
  - ・ 処理業者、再生利用業者の調査、選定、処理委託契約管理
  - ・ マニフェスト発行状況の管理
  - ・ 監督官庁への各種報告
  - ・ 従業員への教育及び啓発、関連会社へのアドバイス
  - ・ その他廃棄物に関する事項への対応
  - ・ 産業廃棄物管理票（マニフェスト）の保管管理
- WOD/上屋責任者
  - ・ 上屋内の廃棄物管理

※WOD：ウエアハウスオペレーションダイレクターの略  
上屋のオペレーション上の統括管理者  
※上屋責任者  
上屋内の作業進捗管理等の責任者