

平成28年（2016年）版

大阪府監察医務

死因調査統計年報



大阪府監察医事務所

は じ め に

大阪における監察医業務は、昭和21年4月30日に大阪府死因調査事務所を大阪大学医学部内に開設し、業務を開始してからスタートしました。

昭和56年4月には大阪府監察医事務所と改称し、また平成2年7月には、大阪大学医学部が吹田市に移転することになりましたので、当事務所も大阪府中央区馬場町の現在地に移転いたしました。

当事務所は、大阪市内で発生した異状死体（死因不明の病死や不慮の事故死及び自殺など、またはその疑いのある死体）を監察医が検案し、なお、死因が明らかにしえない場合には解剖を行い、さらに必要な検査を実施して正確な死因を究明することに努めるとともに、これらの結果を臨床医学や社会医学に還元し、各種社会問題の解決に重要な資料として提供しております。

当事務所開設以来、平成28年12月31日までの検案総数は183,648体、そのうち解剖総数は64,572体（解剖率34.3%）となっております。

平成28年の年間検案数は4,496体、そのうち解剖数は1,074体であります。

平成28年10月1日現在の大阪市の人口は2,702,033人であり、平成28年の大阪市の死亡者数は28,852人でありますので、大阪市内の死亡者の約16%が当事務所の監察医の検案を受けたこととなります。

当事務所は、今後とも公衆衛生の向上と社会福祉の増進等に寄与するための検案・解剖業務に取り組んで参る所存でありますので、監察医業務に対して、今後ともなお一層のご理解とご協力とご支援をお願い申し上げます。

平成30年10月

大阪府監察医事務所長

目 次

1	事務所の歩み	1
2	組織及び現員	2
3	目的	3
4	業務の流れ	4
5	統計表	5
(1)	第1表 大阪府監察医事務所開設以来の年次別、検案・解剖件数	6
(2)	第2表 月別（最近5年間）、検案・解剖件数	7
(3)	第3表 死因の種類・性別、検案・解剖件数	8
(4)	第4表 検案件数：死因・月・性別（その1：病死）	9
(5)	同 上 （その2：不慮の外因死）	11
(6)	同 上 （その3：その他及び不詳の外因死と不詳の死）	13
(7)	第5表 検案件数：死因・年齢・性別（その1：病死）	15
(8)	同 上 （その2：不慮の外因死）	17
(9)	同 上 （その3：その他及び不詳の外因死と不詳の死）	19
(10)	第6表 解剖件数：死因・年齢・性別（その1：病死）	21
(11)	同 上 （その2：不慮の外因死）	23
(12)	同 上 （その3：その他及び不詳の外因死と不詳の死）	25
(13)	第7表 乳幼児（0～4歳）の死因・性別、検案件数	27
(14)	第8表 死亡地区・年次別（最近5年間）、検案件数	28
(15)	第9表 年次別検案数	29
6	調査研究発表	30
7	研修（解剖見学等）実績	34
8	大阪府監察医事務所規程	35

事務所の歩み

- 昭和21年 4月 9日 厚生省（現：厚生労働省）より通牒（公衆衛生ノ必要ニ依ル死体ノ検案及解剖ニ関スル件）が出される。
- 21年 4月26日 大阪府変死者等死因調査規程が公布される。
- 21年 4月30日 死因調査事務開始（大阪大学医学部内）
- 21年12月11日 連合軍総司令部と厚生省で「監察医局の設置」に関する覚書が締結される。
- 22年 1月17日 勅令により厚生省令「死因不明死体の死因調査に関する件」が公布され、正式に法令に基づく監察医務が開始される。
- 24年12月10日 死体解剖保存法が施行され、現行監察医務の基盤となる。
- 29年 3月22日 大阪府死因調査事務所規程が制定される。
- 45年 4月 8日 天六地下鉄工事ガス爆発事故による死亡者78名を2日間にわたり検案。
- 47年 5月13日 千日前デパート火災による死亡者118名を検案。
- 56年 4月 1日 名称が「大阪府死因調査事務所」から「大阪府監察医事務所」に変更される。
- 平成 2年 7月 1日 大阪大学医学部の吹田キャンパス移転に伴い、当事務所は大阪市中央区馬場町1番6号に移転。
- 12年 4月 1日 大阪府衛生行政事務手数料条例の一部改正と同施行規則が施行され、死体検案書が有料となる。
- 17年 9月 1日 医療行為に関連した死因の調査分析モデル事業が当事務所において期間限定で実施される。

歴 代 所 長

大村 得三	昭和21年 4月29日	～	昭和34年 3月31日
松倉 豊治	昭和34年 6月 1日	～	昭和48年 3月31日
吉村 昌雄	昭和48年 4月 1日	～	昭和50年 6月30日
四方 一郎	昭和50年 7月 1日	～	平成 3年 2月12日
助川 義寛	平成 3年 4月 1日	～	平成 7年 3月31日
吉村 昌雄	平成 7年 4月 1日	～	平成10年 3月31日
玉置 嘉廣	平成12年 4月 1日	～	平成13年12月31日
木村 博司	平成15年 4月 1日	～	平成18年 3月31日
的場 梁次	平成18年 4月 1日	～	平成25年11月30日
菱田 繁	平成25年12月 1日	～	平成26年 3月15日
松本博志	平成26年 4月 1日	～	

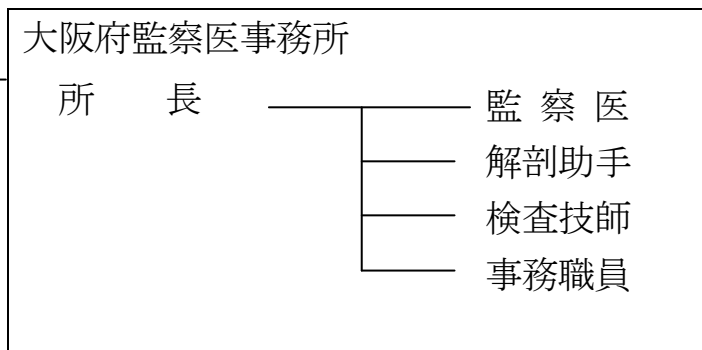
組 織 及 び 現 員 表

(平成 28 年 4 月 1 日現在)

1 組 織

大阪府健康医療部

保健医療室
(保健医療企画課)



2 現 員

職種別	常 勤	非常勤
所長 (監察医)	—	1
監 察 医	—	4 4
事 務 職 員	3	—
検 査 技 師	5	—
解 剖 助 手	1	1 4

3 建 物

(1) 所 在 地 大阪府中央区馬場町 1 番 6 号

(2) 敷地及び建物 敷地面積 605.05平方メートル
建物面積 678.89平方メートル
鉄筋コンクリート2階建て

目 的

死体解剖保存法（昭和24年法律第204号）第8条の規定により、大阪市の区域内における伝染病、中毒又は災害により死亡した疑いのある死体その他死因の明らかでない死体について、その死因を明らかにするために業務を行うことを目的として設置されている。

監察医の使命は、不自然死したヒトの人権を守るため、死の真実を代弁することである。

検案の対象及び監察医業務活動の効果

監察医業務は、死体解剖保存法第8条第1項の規定に基づき、その活動範囲は政令（昭和24年385号・改正昭和60年225号）の定めるところにより大阪市内全域に及んでいる。

その活動（検案、解剖）の対象となるものは、

- 1 伝染病による死亡の疑いのあるもの
- 2 各種の中毒死又はその疑いのあるもの（自殺、他殺、職業的・災害的又は偶発的中毒等）
- 3 災害死に属するもの（労働災害死、火災死、その他偶発的災害死等）
- 4 死因が不明確なもの（独居死亡者、路上死亡者、その他適切なる診療を受けられない状況下で死亡した者、水中発見死体等）
- 5 医療事故死の一部のもの
- 6 ある状況下における乳幼児の突然死

等である。上記のような監察医業務を行うことによって

- (1) 伝染病の早期発見とその拡大防止
- (2) 各種毒物の販売授受に関する規制
- (3) 労働災害補償あるいは生命保険等支払いの根拠の明確化
- (4) 心臓疾患、脳出血、肝臓障害等のいわゆる生活習慣病による内因的急死の実態解明とその対策に関する寄与
- (5) 乳幼児の突然死の実態解明と事故対策
- (6) 集団災害死の発生に対する対策
- (7) 老人死亡の実態についての解明
- (8) 隠された犯罪の発見

等、諸方面にわたり、多大な貢献をしている。

監察医事務の流れ

異状死体又は、その疑いのある死体

発見者又は、医師は所轄警察署に異状死体の届出（医師法第21条）

通報→管轄警察署 ⇨ 司法の場合 各大学法医学教室



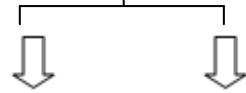
行政の場合

大阪府監察医事務所への検案（監察医）要請



監察医出動
(検 案)

監察医は死体現場（自宅、病院、警察署、その他）立会い警察官（司法警察員）の状況説明、死体の検案遺族宛て説明文書の交付



死因不詳

死因判明

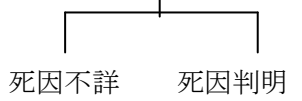
⇨ ① 死 因 確 定



死体搬入（業者）監察医事務所解剖室

行政解剖

遺体引渡 ←



死因不詳

死因判明

⇨ ② 死 因 確 定



⇨ 検案書の死因欄は不詳（検索中）で
病理解剖学的・化学的検査など施行

検 査



③ 死 因 確 定

不詳（検索中）の死因決定

死体検案書作成



交 付



遺 族

死亡届（火葬許可書・戸籍抹消）・各種保険・補償などの請求に使用

統 計 表

1 本年報は、死体解剖保存法第8条に基づき、大阪府監察医が検案又は解剖して作成した死体検案書並びに解剖記録により、ICD-10（第10回修正国際疾病障害死因分類）の死因分類ルールに従って分類集計したものである。

2 この年報は、平成28年1月1日から平成28年12月31日までの間に取り扱った件数であり、参考資料も同期間の集計である。

3 検案対象は、政令の定めるところに従い、大阪市域内24区で発生した、いわゆる異状死体であるが、要請に応じ大阪市域外で死亡した異状死体も含まれ、また白骨化した人体の検案例も若干含まれている。

4 身元不詳者の年齢は、推定年齢をもって分類されているため、今後年齢の集計に多少の変動があるかもしれない。

第1表 大阪府監察医事務所開設以来の年次別, 検案・解剖件数

年次	大阪市人口	人口10万に 付き異状死 発生率	検案件数			解剖件数			解剖率
			男	女	計	男	女	計	
昭和21	1,292,450	112.0	-	-	1,448	-	-	814	56.2
22	1,559,310	85.6	-	-	1,335	-	-	648	48.5
23	1,690,072	59.4	-	-	1,004	-	-	451	44.9
24	1,823,000	67.7	-	-	1,234	-	-	539	43.7
25	1,956,136	79.6	-	-	1,557	-	-	778	50.0
26	2,075,000	73.2	-	-	1,518	-	-	843	55.5
27	2,195,541	78.2	-	-	1,717	-	-	893	52.0
28	2,341,009	80.4	-	-	1,882	-	-	1,035	55.0
29	2,420,500	85.1	-	-	2,060	-	-	986	47.9
30	2,547,310	76.9	-	-	1,958	-	-	845	43.2
31	2,628,893	77.1	-	-	2,066	-	-	932	43.4
32	2,735,833	87.1	1,691	692	2,383	568	227	795	33.4
33	2,833,556	85.0	1,649	760	2,409	555	236	791	32.8
34	2,920,357	74.6	1,533	646	2,179	548	217	765	35.1
35	3,011,563	62.7	1,314	574	1,888	536	189	725	38.4
36	3,063,918	59.9	1,301	534	1,835	490	165	655	35.7
37	3,111,599	56.9	1,249	521	1,770	495	141	636	35.9
38	3,145,586	53.3	1,192	483	1,675	487	149	636	38.0
39	3,153,000	53.5	1,189	499	1,688	415	137	552	32.7
40	3,156,222	53.1	1,172	504	1,676	451	125	576	34.4
41	3,132,881	54.6	1,186	525	1,711	437	132	569	33.3
42	3,107,332	52.5	1,131	499	1,630	442	111	553	33.9
43	3,079,763	51.1	1,117	456	1,573	431	123	554	35.2
44	3,023,721	56.5	1,187	520	1,707	346	108	454	26.6
45	2,980,487	63.5	1,331	561	1,892	369	100	469	24.8
46	2,942,404	58.1	1,154	556	1,710	401	109	510	29.8
47	2,894,102	67.6	1,323	634	1,957	493	136	629	32.1
48	2,849,102	69.0	1,346	619	1,965	543	141	684	34.8
49	2,810,322	68.1	1,316	597	1,913	590	132	722	37.7
50	2,778,987	72.6	1,421	596	2,017	694	170	864	42.8
51	2,748,781	68.2	1,302	572	1,874	605	185	790	42.2
52	2,720,651	70.8	1,333	593	1,926	652	185	837	43.5
53	2,694,091	73.9	1,369	622	1,991	687	217	904	45.4
54	2,671,163	71.4	1,340	566	1,906	671	229	900	47.2
55	2,648,180	72.6	1,299	624	1,923	638	246	884	46.0
56	2,635,211	71.2	1,318	559	1,877	660	203	863	46.0
57	2,623,124	70.2	1,318	524	1,842	583	198	781	42.4
58	2,624,911	76.8	1,451	564	2,015	676	204	880	43.7
59	2,631,317	80.6	1,505	615	2,120	744	222	966	45.6
60	2,636,249	72.3	1,346	557	1,903	681	254	935	49.1
61	2,643,780	80.6	1,488	644	2,132	723	274	997	46.8
62	2,649,758	81.3	1,494	660	2,154	731	276	1,007	46.8
63	2,646,399	86.1	1,608	671	2,279	843	300	1,143	50.2
平成元	2,637,434	84.6	1,563	669	2,232	781	301	1,082	48.5
2	2,623,801	92.3	1,686	735	2,421	812	308	1,120	46.3
3	2,613,199	96.5	1,735	786	2,521	723	286	1,009	40.0
4	2,603,272	103.6	1,859	838	2,697	724	288	1,012	37.5
5	2,588,989	110.3	1,958	898	2,856	710	242	952	33.3
6	2,575,042	115.1	2,049	916	2,965	721	278	999	33.7
7	2,602,352	119.9	2,108	1,011	3,119	750	279	1,029	33.0
8	2,599,642	116.3	2,015	1,008	3,023	798	325	1,123	37.1
9	2,595,674	120.2	2,109	1,011	3,120	794	283	1,077	34.5
10	2,595,034	137.1	2,463	1,095	3,558	737	265	1,002	28.2
11	2,593,501	142.2	2,593	1,096	3,689	808	245	1,053	28.5
12	2,598,589	131.3	2,382	1,029	3,411	721	257	978	28.7
13	2,609,289	138.8	2,500	1,122	3,622	777	292	1,069	29.5
14	2,619,335	145.6	2,607	1,208	3,815	795	305	1,100	28.8
15	2,626,635	149.6	2,760	1,170	3,930	815	261	1,076	27.4
16	2,633,685	142.8	2,573	1,189	3,762	711	310	1,021	27.1
17	2,628,776	152.2	2,699	1,301	4,000	847	329	1,176	29.4
18	2,635,420	152.2	2,672	1,339	4,011	806	333	1,139	28.4
19	2,643,805	163.9	2,939	1,394	4,333	830	339	1,169	27.0
20	2,652,099	168.5	2,981	1,489	4,470	804	374	1,178	26.4
21	2,661,700	161.2	2,869	1,421	4,290	824	363	1,187	27.7
22	2,666,371	173.5	3,058	1,569	4,627	875	382	1,257	27.2
23	2,670,579	180.7	3,223	1,602	4,825	891	396	1,287	26.7
24	2,677,375	179.1	3,147	1,647	4,794	785	359	1,144	23.9
25	2,683,487	179.8	3,240	1,585	4,825	809	364	1,173	24.3
26	2,686,246	167.4	2,967	1,530	4,497	787	395	1,182	26.3
27	2,691,185	165.0	2,981	1,459	4,440	781	353	1,134	25.5
28	2,702,033	166.4	3,003	1,493	4,496	750	324	1,074	23.9
計	-	-	-	-	183,648	-	-	63,592	34.6

第2表 月別(最近5年間), 検案・解剖件数

年次 月	検案件数					解剖件数				
	24年	25年	26年	27年	28年	24年	25年	26年	27年	28年
1月	500	572	498	536	502	134	128	117	128	118
2月	508	482	450	424	422	125	118	122	109	108
3月	436	453	421	418	428	84	105	85	97	101
4月	388	378	359	333	366	88	93	99	83	97
5月	361	409	346	357	354	79	88	82	87	102
6月	346	291	306	267	278	78	76	82	75	62
7月	374	341	347	335	341	101	91	96	90	77
8月	371	495	326	400	364	80	114	62	103	78
9月	352	296	286	308	303	89	62	69	84	69
10月	362	312	329	354	329	93	86	114	88	73
11月	345	346	359	311	385	75	96	108	89	88
12月	451	450	470	397	424	118	116	146	101	101
計	4,794	4,825	4,497	4,440	4,496	1,144	1,173	1,182	1,134	1,074
男	3,147	3,240	2,967	2,981	3,003	785	809	787	781	750
女	1,647	1,585	1,530	1,459	1,493	359	364	395	353	324
月平均	400	402	375	370	375	95	98	99	95	90
指数	100.0	100.6	93.8	92.6	93.8	100.0	102.5	103.3	99.1	93.9
解剖率	-	-	-	-	-	23.9	24.3	26.3	25.5	23.9

第3表 死因の種類・性別, 検案・解剖件数

死因の種類	検案・解剖		検 案 件 数			解 剖 件 数		
	性		男	女	計	男	女	計
平成 28年の検案・解剖件数			3,003	1,493	4,496	750	324	1,074
1 病 死			2,257	1,127	3,384	620	251	871
不慮の外因死(2-8)			178	116	294	87	52	139
2 交通事故			1	-	1	-	-	-
3 転倒・転落			32	13	45	9	6	15
4 溺 水			25	34	59	16	18	34
5 煙・火災及び火焰による傷害			1	-	1	-	-	-
6 窒 息			59	30	89	22	5	27
7 中 毒			8	7	15	6	7	13
8 その他			52	32	84	34	16	50
その他及び不詳の外因死(9-11)			446	222	668	36	18	54
9 自 殺			411	210	621	12	10	22
10 他 殺			-	-	-	-	-	-
11 その他及び不詳の外因			35	12	47	24	8	32
12 不詳の死			122	28	150	7	3	10
行政→司法解剖に移行*			-	-	-	-	-	-

*:死因分類は行っていない

第4表 検案件数:死因・月・性別(その1:病死)

死 因	月 性	検 案 総 数		1		2		3		
		総 数	男	女	男	女	男	女	男	女
平成 24年		4,794	3,147	1,647	314	186	329	179	288	148
平成 25年		4,825	3,240	1,585	387	185	313	169	333	120
平成 26年		4,497	2,967	1,530	329	169	292	158	261	160
平成 27年		4,440	2,981	1,459	356	180	282	142	269	149
平成 28年の検案件数		4,496	3,003	1,493	329	173	255	167	291	137
病 死(1)		3,384	2,257	1,127	266	132	211	131	231	111
1) 感染症及び寄生虫症		44	28	16	-	1	3	3	5	1
結核		6	5	1	-	-	1	-	1	-
その他		38	23	15	-	1	2	3	4	1
2) 新生物		181	134	47	13	3	14	5	14	9
3) 血液・造血器・免疫疾患		7	5	2	-	1	-	1	-	-
4) 内分泌・栄養・代謝疾患		69	52	17	6	1	4	2	4	3
糖尿病		42	35	7	4	1	3	1	4	2
その他		27	17	10	2	-	1	1	-	1
5) 精神及び行動の障害		20	10	10	4	2	-	1	-	1
6) 神経系の疾患		28	17	11	3	1	-	1	3	1
7) 眼疾患		-	-	-	-	-	-	-	-	-
8) 耳疾患		-	-	-	-	-	-	-	-	-
9) 循環器系疾患		2,319	1,498	821	168	106	131	94	153	76
高血圧性心疾患		300	184	116	23	22	14	11	18	8
虚血性心疾患		1,086	770	316	93	51	71	36	86	32
肺性心疾患		15	8	7	2	-	-	1	-	1
心筋症		81	55	26	3	-	3	-	6	2
その他の心疾患		358	212	146	20	5	16	22	21	8
脳血管疾患		252	142	110	14	15	12	16	17	15
動・静脈系疾患		131	72	59	10	7	6	5	4	6
その他		96	55	41	3	6	9	3	1	4
10) 呼吸器系疾患		303	213	90	28	8	24	14	23	9
肺炎		176	113	63	14	7	13	10	12	6
その他		127	100	27	14	1	11	4	11	3
11) 消化器系疾患		238	183	55	26	6	18	5	23	4
アルコール性肝疾患		70	56	14	10	3	4	2	8	1
その他の肝疾患		87	69	18	7	2	10	2	7	-
その他		81	58	23	9	1	4	1	8	3
12) 皮膚・皮下組織の疾患		2	-	2	-	-	-	-	-	-
13) 筋骨格系・結合組織の疾患		2	1	1	-	-	-	-	-	-
14) 尿路性器系疾患		39	27	12	6	-	9	-	2	2
15) 妊娠・分娩・産褥		-	-	-	-	-	-	-	-	-
16) 周産期の疾患		-	-	-	-	-	-	-	-	-
17) 先天奇形・変形・染色体異常		-	-	-	-	-	-	-	-	-
18) 症状、徴候及び異常臨床所見・異常		132	89	43	12	3	8	5	4	5
乳幼児突然死症候群		-	-	-	-	-	-	-	-	-
その他の突然死		3	2	1	-	-	-	-	-	-
その他		129	87	42	12	3	8	5	4	5

4		5		6		7		8		9		10		11		12	
男	女	男	女	男	女	男	女	男	女	男	女	男	女	男	女	男	女
258	130	256	105	226	120	241	133	238	133	237	115	249	113	231	114	280	171
257	121	286	123	197	94	230	111	326	169	186	110	216	96	228	118	281	169
236	123	231	115	197	109	244	103	212	114	206	80	227	102	237	122	295	175
218	115	253	104	179	88	222	113	268	132	229	79	233	121	218	93	254	143
260	106	238	116	196	82	232	109	246	118	204	99	220	109	268	117	264	160
199	86	160	75	132	55	172	86	176	84	135	68	152	81	211	92	212	126
2	1	-	2	2	2	3	2	2	2	2	-	3	2	2	-	4	-
-	-	-	-	1	-	1	-	-	1	-	-	-	-	-	-	1	-
2	1	-	2	1	2	2	2	2	1	2	-	3	2	2	-	3	-
8	4	15	4	11	1	13	5	8	2	5	5	7	2	13	1	13	6
3	-	1	-	-	-	1	-	-	-	-	-	-	-	-	-	-	-
5	3	5	1	3	1	2	1	6	1	2	1	4	-	5	-	6	3
3	-	5	-	2	-	1	-	4	1	1	1	1	-	3	-	4	1
2	3	-	1	1	1	1	1	2	-	1	-	3	-	2	-	2	2
-	-	-	1	1	-	-	2	2	1	-	-	-	-	1	1	2	1
-	-	2	3	-	-	2	1	2	-	2	2	-	1	3	-	-	1
-	-	-	-	-	-	-	-	-	-	-	-	-	-	-	-	-	-
-	-	-	-	-	-	-	-	-	-	-	-	-	-	-	-	-	-
127	56	99	45	79	36	123	60	121	64	96	48	106	61	153	74	142	101
15	11	12	6	4	5	13	7	20	13	13	6	18	6	19	9	15	12
64	9	47	19	45	13	64	25	54	20	50	18	50	21	74	28	72	44
1	-	-	-	-	1	1	-	1	-	1	1	-	1	1	1	1	1
3	-	7	-	1	4	4	5	7	3	3	2	4	3	5	4	9	3
19	17	13	10	14	6	15	12	19	12	11	12	17	16	31	10	16	16
11	8	11	5	10	3	9	5	9	8	10	2	8	7	14	13	17	13
7	6	4	3	2	2	8	2	3	1	5	7	8	5	7	6	8	9
7	5	5	2	3	2	9	4	8	7	3	-	1	2	2	3	4	3
21	10	16	8	13	9	9	5	16	4	13	5	13	7	19	3	18	8
11	6	11	6	9	6	5	2	9	3	6	5	8	4	9	2	6	6
10	4	5	2	4	3	4	3	7	1	7	-	5	3	10	1	12	2
19	5	9	4	17	1	11	8	12	5	11	3	10	5	10	6	17	3
7	2	3	-	1	-	4	2	7	1	5	1	3	-	2	-	2	2
6	-	2	3	7	1	2	2	2	-	6	1	5	2	4	4	11	1
6	3	4	1	9	-	5	4	3	4	-	1	2	3	4	2	4	-
-	1	-	-	-	-	-	-	-	-	-	-	-	-	-	1	-	-
1	-	-	-	-	-	-	1	-	-	-	-	-	-	-	-	-	-
3	2	2	2	-	-	-	1	1	-	-	1	1	-	1	2	2	2
-	-	-	-	-	-	-	-	-	-	-	-	-	-	-	-	-	-
-	-	-	-	-	-	-	-	-	-	-	-	-	-	-	-	-	-
-	-	-	-	-	-	-	-	-	-	-	-	-	-	-	-	-	-
10	4	11	5	6	5	8	-	6	5	4	3	8	3	4	4	8	1
-	-	-	-	-	-	-	-	-	-	-	-	-	-	-	-	-	-
-	1	-	-	1	-	-	-	-	-	-	-	-	-	-	-	1	-
10	3	11	5	5	5	8	-	6	5	4	3	8	3	4	4	7	1

第4表 検案件数:死因・月・性別(その2:不慮の外因死)

死 因	月 性	検 案 総 数		1		2		3		
		総 数	男	女	男	女	男	女	男	女
不慮の外因死(2~8)		294	178	116	18	23	19	18	17	7
2 交通事故		1	1	-	-	-	-	-	-	-
3 転倒・転落		45	32	13	3	1	4	-	1	1
4 溺 水		59	25	34	2	9	2	7	2	1
5 煙・火災及び火焰による傷害		1	1	-	-	-	-	-	1	-
火 災		-	-	-	-	-	-	-	-	-
熱 傷		1	1	-	-	-	-	-	1	-
その他		-	-	-	-	-	-	-	-	-
6 窒 息		89	59	30	6	5	7	2	8	3
異物誤嚥		87	58	29	6	5	7	2	8	3
気道閉塞		-	-	-	-	-	-	-	-	-
酸素欠乏		-	-	-	-	-	-	-	-	-
その他		2	1	1	-	-	-	-	-	-
7 中 毒		15	8	7	2	2	-	1	1	-
催眠剤・向精神剤		6	2	4	-	2	-	1	1	-
アルコール		9	6	3	2	-	-	-	-	-
覚醒剤・麻薬		-	-	-	-	-	-	-	-	-
農 薬		-	-	-	-	-	-	-	-	-
一酸化炭素		-	-	-	-	-	-	-	-	-
シンナー		-	-	-	-	-	-	-	-	-
その他		-	-	-	-	-	-	-	-	-
8 その他		84	52	32	5	6	6	8	4	2
鈍器・鈍体		-	-	-	-	-	-	-	-	-
圧 迫		-	-	-	-	-	-	-	-	-
感 電		-	-	-	-	-	-	-	-	-
凍 死		17	9	8	1	3	3	3	2	-
熱 傷		1	1	-	-	-	-	-	-	-
鋭 器		-	-	-	-	-	-	-	-	-
熱 射		64	40	24	4	3	3	5	2	2
その他		2	2	-	-	-	-	-	-	-

4		5		6		7		8		9		10		11		12	
男	女	男	女	男	女	男	女	男	女	男	女	男	女	男	女	男	女
17	6	12	11	10	6	9	7	20	7	14	4	12	1	13	11	17	15
-	-	1	-	-	-	-	-	-	-	-	-	-	-	-	-	-	-
5	1	-	1	1	1	1	1	4	1	2	-	4	-	3	1	4	5
3	1	4	3	2	2	2	1	-	-	1	-	-	1	3	5	4	4
-	-	-	-	-	-	-	-	-	-	-	-	-	-	-	-	-	-
-	-	-	-	-	-	-	-	-	-	-	-	-	-	-	-	-	-
-	-	-	-	-	-	-	-	-	-	-	-	-	-	-	-	-	-
6	2	6	5	2	2	2	2	2	1	6	3	4	-	6	2	4	3
6	2	6	5	2	2	2	2	2	1	6	3	4	-	5	1	4	3
-	-	-	-	-	-	-	-	-	-	-	-	-	-	-	-	-	-
-	-	-	-	-	-	-	-	-	-	-	-	-	-	-	-	-	-
-	-	-	-	-	-	-	-	-	-	-	-	-	-	1	1	-	-
-	-	-	-	1	-	1	2	-	-	1	1	2	-	-	1	-	-
-	-	-	-	-	-	-	-	-	-	1	1	-	-	-	-	-	-
-	-	-	-	1	-	1	2	-	-	-	-	2	-	-	1	-	-
-	-	-	-	-	-	-	-	-	-	-	-	-	-	-	-	-	-
-	-	-	-	-	-	-	-	-	-	-	-	-	-	-	-	-	-
-	-	-	-	-	-	-	-	-	-	-	-	-	-	-	-	-	-
-	-	-	-	-	-	-	-	-	-	-	-	-	-	-	-	-	-
3	2	1	2	4	1	3	1	14	5	4	-	2	-	1	2	5	3
-	-	-	-	-	-	-	-	-	-	-	-	-	-	-	-	-	-
-	-	-	-	-	-	-	-	-	-	-	-	-	-	-	-	-	-
-	-	-	-	-	-	-	-	-	-	-	-	-	-	-	-	-	-
-	-	-	-	1	-	-	-	-	-	-	-	-	-	-	-	2	2
-	-	-	-	1	-	-	-	-	-	-	-	-	-	-	-	-	-
-	-	-	-	-	-	-	-	-	-	-	-	-	-	-	-	-	-
3	2	-	2	2	1	3	1	14	5	4	-	1	-	1	2	3	1
-	-	1	-	-	-	-	-	-	-	-	-	1	-	-	-	-	-

第4表 検案件数:死因・月・性別(その3:その他及び不詳の外因死と不詳の死)

死 因	月 性	検 案 総 数		1		2		3		
		総 数	男	女	男	女	男	女	男	女
その他及び不詳の外因死(9~11)		668	446	222	42	18	20	18	36	16
9 自 殺		621	411	210	40	18	18	17	34	16
縊 頸		309	221	88	24	7	12	7	15	7
飛び降り		186	115	71	9	7	4	5	11	4
交通機関		17	13	4	-	1	-	-	-	-
入 水		23	10	13	1	-	-	1	1	1
鋭 器		16	10	6	2	-	-	-	-	1
銃 器		-	-	-	-	-	-	-	-	-
中 毒		54	31	23	4	3	2	2	7	2
催眠剤・向精神剤		25	14	11	2	1	-	1	2	1
覚醒剤・麻薬		-	-	-	-	-	-	-	-	-
農 薬		-	-	-	-	-	-	-	-	-
一酸化炭素		23	13	10	2	2	-	1	4	1
消毒剤		-	-	-	-	-	-	-	-	-
青酸化合物		-	-	-	-	-	-	-	-	-
その他		6	4	2	-	-	2	-	1	-
通 電		1	1	-	-	-	-	-	-	-
焼身・熱傷		-	-	-	-	-	-	-	-	-
自 絞		1	-	1	-	-	-	-	-	-
その他		14	10	4	-	-	-	2	-	1
10 他 殺		-	-	-	-	-	-	-	-	-
11 その他及び不詳の外因		47	35	12	2	-	2	1	2	-
溺 水		23	17	6	-	-	1	-	1	-
交通機関		3	2	1	-	-	-	-	-	-
中 毒		5	3	2	-	-	-	1	1	-
転 落		7	5	2	-	-	1	-	-	-
その他		9	8	1	2	-	-	-	-	-
不詳の死 (12)		150	122	28	3	-	5	-	7	3
高度腐敗		141	116	25	3	-	5	-	7	2
ミイラ化		-	-	-	-	-	-	-	-	-
その他		9	6	3	-	-	-	-	-	1
行政→司法解剖に移行*		-	-	-	-	-	-	-	-	-

*:死因分類は行っていない

4		5		6		7		8		9		10		11		12	
男	女	男	女	男	女	男	女	男	女	男	女	男	女	男	女	男	女
35	12	51	23	44	19	36	13	31	21	39	25	45	24	35	14	32	19
32	12	50	22	39	16	30	11	28	19	36	24	41	23	34	14	29	18
16	4	24	8	24	10	15	4	15	8	18	8	26	13	15	5	17	7
10	1	17	7	7	4	8	4	6	9	13	10	10	7	11	6	9	7
-	1	3	1	1	-	3	-	1	-	1	-	1	1	3	-	-	-
2	2	2	3	1	1	2	2	-	2	-	-	-	-	-	-	1	1
1	-	1	1	2	-	1	-	2	-	1	2	-	1	-	1	-	-
-	-	-	-	-	-	-	-	-	-	-	-	-	-	-	-	-	-
1	4	2	1	2	1	1	1	2	-	2	4	1	1	5	2	2	2
1	2	2	1	-	1	1	-	-	-	1	2	1	-	4	1	-	1
-	-	-	-	-	-	-	-	-	-	-	-	-	-	-	-	-	-
-	-	-	-	-	-	-	-	-	-	-	-	-	-	-	-	-	-
-	2	-	-	1	-	-	1	2	-	1	2	-	1	1	-	2	-
-	-	-	-	-	-	-	-	-	-	-	-	-	-	-	-	-	-
-	-	-	-	-	-	-	-	-	-	-	-	-	-	-	-	-	-
-	-	-	-	1	-	-	-	-	-	-	-	-	-	-	1	-	1
1	-	-	-	-	-	-	-	-	-	-	-	-	-	-	-	-	-
-	-	-	-	-	-	-	-	-	-	-	-	-	-	-	-	-	-
-	-	-	1	-	-	-	-	-	-	-	-	-	-	-	-	-	-
1	-	1	-	2	-	-	-	2	-	1	-	3	-	-	-	-	1
-	-	-	-	-	-	-	-	-	-	-	-	-	-	-	-	-	-
3	-	1	1	5	3	6	2	3	2	3	1	4	1	1	-	3	1
1	-	1	1	2	2	4	1	2	1	2	-	1	1	1	-	1	-
-	-	-	-	2	-	-	1	-	-	-	-	-	-	-	-	-	-
-	-	-	-	-	1	-	-	-	-	1	-	-	-	-	-	1	-
1	-	-	-	1	-	1	-	-	-	-	1	1	-	-	-	-	1
1	-	-	-	-	-	1	-	1	1	-	-	2	-	-	-	1	-
9	2	15	7	10	2	15	3	19	6	16	2	11	3	9	-	3	-
9	2	15	7	9	2	15	3	18	5	15	2	10	2	8	-	2	-
-	-	-	-	-	-	-	-	-	-	-	-	-	-	-	-	-	-
-	-	-	-	1	-	-	-	1	1	1	-	1	1	1	-	1	-
-	-	-	-	-	-	-	-	-	-	-	-	-	-	-	-	-	-

第5表 検案件数:死因・年齢・性別(その1:病死)

死 因	年 齢		検 案 総 数	0-4		5-9		10-14		15-19		20-24		25-29		
	性	総 数		男	女	男	女	男	女	男	女	男	女	男	女	
平成 24年		4,794	3,147	1,647	2	1	-	-	3	3	7	7	24	26	33	28
平成 25年		4,825	3,240	1,585	4	1	1	1	1	4	4	4	33	15	30	22
平成 26年		4,497	2,967	1,530	-	-	-	-	1	1	7	4	21	14	26	20
平成 27年		4,440	2,981	1,459	-	-	1	1	1	-	8	2	21	9	33	25
平成 28年の検案件数		4,496	3,003	1,493	-	-	-	-	1	-	4	6	21	9	27	22
病 死(1)		3,384	2,257	1,127	-	-	-	-	1	-	1	-	3	-	2	3
1) 感染症及び寄生虫症		44	28	16	-	-	-	-	-	-	-	-	-	-	-	-
結 核		6	5	1	-	-	-	-	-	-	-	-	-	-	-	-
その他		38	23	15	-	-	-	-	-	-	-	-	-	-	-	-
2) 新生物		181	134	47	-	-	-	-	-	-	-	-	-	-	-	-
3) 血液・造血器・免疫疾患		7	5	2	-	-	-	-	-	-	-	-	-	-	-	-
4) 内分泌・栄養・代謝疾患		69	52	17	-	-	-	-	-	-	-	-	-	-	-	1
糖尿病		42	35	7	-	-	-	-	-	-	-	-	-	-	-	1
その他		27	17	10	-	-	-	-	-	-	-	-	-	-	-	-
5) 精神及び行動の障害		20	10	10	-	-	-	-	-	-	-	-	-	-	-	-
6) 神経系の疾患		28	17	11	-	-	-	-	-	-	-	1	-	-	-	-
7) 眼疾患		-	-	-	-	-	-	-	-	-	-	-	-	-	-	-
8) 耳疾患		-	-	-	-	-	-	-	-	-	-	-	-	-	-	-
9) 循環器系疾患		2,319	1,498	821	-	-	-	-	-	-	-	1	-	-	-	-
高血圧性心疾患		300	184	116	-	-	-	-	-	-	-	-	-	-	-	-
虚血性心疾患		1,086	770	316	-	-	-	-	-	-	-	-	-	-	-	-
肺性心疾患		15	8	7	-	-	-	-	-	-	-	-	-	-	-	-
心筋症		81	55	26	-	-	-	-	-	-	-	1	-	-	-	-
その他の心疾患		358	212	146	-	-	-	-	-	-	-	-	-	-	-	-
脳血管疾患		252	142	110	-	-	-	-	-	-	-	-	-	-	-	-
動・静脈系疾患		131	72	59	-	-	-	-	-	-	-	-	-	-	-	-
その他		96	55	41	-	-	-	-	-	-	-	-	-	-	-	-
10) 呼吸器系疾患		303	213	90	-	-	-	-	1	-	-	-	1	-	1	-
肺 炎		176	113	63	-	-	-	-	-	-	-	-	1	-	1	-
その他		127	100	27	-	-	-	-	1	-	-	-	-	-	-	-
11) 消化器系疾患		238	183	55	-	-	-	-	-	-	-	-	-	-	1	1
アルコール性肝疾患		70	56	14	-	-	-	-	-	-	-	-	-	-	-	1
その他の肝疾患		87	69	18	-	-	-	-	-	-	-	-	-	-	-	-
その他		81	58	23	-	-	-	-	-	-	-	-	-	-	1	-
12) 皮膚・皮下組織の疾患		2	-	2	-	-	-	-	-	-	-	-	-	-	-	-
13) 筋骨格系・結合組織の疾患		2	1	1	-	-	-	-	-	-	-	-	-	-	-	-
14) 尿路性器系疾患		39	27	12	-	-	-	-	-	-	-	-	-	-	-	1
15) 妊娠・分娩・産褥		-	-	-	-	-	-	-	-	-	-	-	-	-	-	-
16) 周産期の疾患		-	-	-	-	-	-	-	-	-	-	-	-	-	-	-
17) 先天奇形・変形・染色体異常		-	-	-	-	-	-	-	-	-	-	-	-	-	-	-
18) 症状、徴候及び異常臨床所見・異常		132	89	43	-	-	-	-	-	1	-	-	-	-	-	-
乳幼児突然死症候群		-	-	-	-	-	-	-	-	-	-	-	-	-	-	-
その他の突然死		3	2	1	-	-	-	-	-	1	-	-	-	-	-	-
その他		129	87	42	-	-	-	-	-	-	-	-	-	-	-	-

平成 28年1月1日～平成 28年12月31日

30-34		35-39		40-44		45-49		50-54		55-59		60-64		65-69		70-74		75-79		80-84		85-89		90-			
男	女	男	女	男	女	男	女	男	女	男	女	男	女	男	女	男	女	男	女	男	女	男	女	男	女	男	女
40	19	87	35	116	45	157	36	183	47	235	57	418	107	417	108	429	150	395	285	310	276	213	232	78	185		
52	26	78	29	120	40	139	48	175	45	206	41	424	78	459	120	440	155	423	256	354	299	217	241	80	160		
37	15	57	30	112	39	133	47	167	55	212	61	347	69	415	109	432	158	406	230	318	288	198	232	78	158		
41	17	77	17	107	34	119	41	166	47	199	37	311	65	441	101	408	152	443	223	351	292	169	236	85	160		
51	28	53	12	88	32	126	40	184	45	196	37	288	64	509	127	437	152	386	195	335	294	209	264	88	166		
11	5	20	4	52	8	74	18	124	29	140	20	221	42	391	99	344	116	328	151	297	257	174	228	74	147		
-	-	-	-	1	-	1	1	-	1	4	-	-	-	6	1	4	4	4	2	5	5	3	1	-	1		
-	-	-	-	-	-	-	-	-	-	-	-	-	-	2	-	-	-	-	-	2	1	1	-	-	-		
-	-	-	-	1	-	1	1	-	1	4	-	-	-	4	1	4	4	4	2	3	4	2	1	-	1		
-	-	-	1	2	-	4	-	7	1	5	-	8	7	33	6	25	5	16	6	22	9	7	9	5	3		
-	-	-	-	-	-	-	-	-	1	1	-	1	-	-	-	-	-	3	-	-	1	-	-	-	-		
-	-	-	-	2	-	4	1	5	2	8	1	3	-	10	1	6	4	5	1	4	4	3	2	2	-		
-	-	-	-	1	-	1	-	3	-	4	1	1	-	9	1	5	1	3	1	3	1	3	1	2	-		
-	-	-	-	1	-	3	1	2	2	4	-	2	-	1	-	1	3	2	-	1	3	-	1	-	-		
-	1	2	-	-	-	1	2	2	1	-	2	3	1	2	2	-	-	-	1	-	-	-	-	-	-		
-	1	-	-	-	-	-	-	3	1	1	-	1	-	4	-	1	1	2	1	3	3	1	2	-	2		
-	-	-	-	-	-	-	-	-	-	-	-	-	-	-	-	-	-	-	-	-	-	-	-	-	-		
-	-	-	-	-	-	-	-	-	-	-	-	-	-	-	-	-	-	-	-	-	-	-	-	-	-		
5	1	14	3	35	4	44	7	83	15	88	14	146	25	242	70	225	82	233	109	206	203	126	179	50	109		
-	-	2	-	-	-	6	-	12	-	9	-	14	-	38	11	24	8	22	11	36	35	8	34	13	17		
1	-	5	1	17	1	17	1	42	6	44	5	90	12	119	24	110	42	134	38	109	82	60	67	22	37		
-	-	-	-	-	-	1	-	-	-	-	-	1	-	2	-	-	1	1	2	3	1	-	3	-	-		
3	1	1	1	2	-	6	1	4	1	5	1	7	-	8	2	5	2	6	6	3	3	3	4	1	4		
1	-	5	1	6	1	6	4	7	5	17	2	9	2	32	10	31	10	37	16	30	34	25	35	6	26		
-	-	1	-	8	2	8	-	12	2	8	5	11	7	21	10	26	10	18	20	12	27	12	17	5	10		
-	-	-	-	2	-	-	1	5	1	2	1	10	2	17	10	16	7	3	11	9	12	8	9	-	5		
-	-	-	-	-	-	-	-	1	-	3	-	4	2	5	3	13	2	12	5	4	9	10	10	3	10		
4	1	1	-	1	1	5	1	3	1	2	1	17	4	29	9	41	10	37	18	34	14	24	17	12	13		
3	1	-	-	1	1	2	1	3	1	2	1	9	3	15	5	20	5	18	11	17	8	13	15	8	11		
1	-	1	-	-	-	3	-	-	-	-	-	8	1	14	4	21	5	19	7	17	6	11	2	4	2		
2	1	2	-	7	2	12	6	14	2	21	2	29	3	40	7	22	5	14	8	13	7	5	6	1	5		
-	-	1	-	2	2	8	1	6	1	10	2	13	1	6	3	5	2	5	-	-	1	-	-	-	-		
-	1	1	-	3	-	2	1	5	-	7	-	12	1	20	2	8	3	4	5	6	3	1	1	-	1		
2	-	-	-	2	-	2	4	3	1	4	-	4	1	14	2	9	-	5	3	7	3	4	5	1	4		
-	-	-	-	-	-	-	-	-	1	-	-	-	-	-	-	-	-	-	1	-	-	-	-	-	-		
-	-	-	-	-	-	-	-	-	-	-	-	-	-	-	-	-	-	1	-	-	1	-	-	-	-		
-	-	-	-	-	-	-	-	1	1	2	-	2	-	5	1	5	1	6	2	5	3	-	2	1	1		
-	-	-	-	-	-	-	-	-	-	-	-	-	-	-	-	-	-	-	-	-	-	-	-	-	-		
-	-	-	-	-	-	-	-	-	-	-	-	-	-	-	-	-	-	-	-	-	-	-	-	-	-		
-	-	1	-	4	1	3	-	6	2	8	-	11	2	20	2	15	3	8	2	4	8	5	10	3	13		
-	-	-	-	-	-	-	-	-	-	-	-	-	-	-	-	-	-	-	-	-	-	-	-	-	-		
-	-	-	-	-	-	-	-	-	-	1	-	-	-	-	-	-	1	-	-	-	-	-	-	-	-		
-	-	1	-	4	1	3	-	6	2	7	-	11	2	20	2	15	2	8	2	4	8	5	10	3	13		

第5表 検案件数:死因・年齢・性別(その2:不慮の外因死)

死 因	年 齢 性	検 案 総 数		0-4	5-9	10-14	15-19	20-24	25-29				
		総 数	男	女	男	女	男	女	男	女			
不慮の外因死(2~8)		294	178	116	-	-	-	-	-	1	-	1	1
2 交通事故		1	1	-	-	-	-	-	-	-	-	-	-
3 転倒・転落		45	32	13	-	-	-	-	-	1	-	-	-
4 溺 水		59	25	34	-	-	-	-	-	-	-	-	1
5 煙・火災及び火焰による傷害		1	1	-	-	-	-	-	-	-	-	-	-
火 災		-	-	-	-	-	-	-	-	-	-	-	-
熱 傷		1	1	-	-	-	-	-	-	-	-	-	-
その他		-	-	-	-	-	-	-	-	-	-	-	-
6 窒 息		89	59	30	-	-	-	-	-	-	-	-	-
異物誤嚥		87	58	29	-	-	-	-	-	-	-	-	-
気道閉塞		-	-	-	-	-	-	-	-	-	-	-	-
酸素欠乏		-	-	-	-	-	-	-	-	-	-	-	-
その他		2	1	1	-	-	-	-	-	-	-	-	-
7 中 毒		15	8	7	-	-	-	-	-	-	-	-	-
催眠剤・向精神剤		6	2	4	-	-	-	-	-	-	-	-	-
アルコール		9	6	3	-	-	-	-	-	-	-	-	-
覚醒剤・麻薬		-	-	-	-	-	-	-	-	-	-	-	-
農 薬		-	-	-	-	-	-	-	-	-	-	-	-
一酸化炭素		-	-	-	-	-	-	-	-	-	-	-	-
シンナー		-	-	-	-	-	-	-	-	-	-	-	-
その他		-	-	-	-	-	-	-	-	-	-	-	-
8 その他		84	52	32	-	-	-	-	-	-	-	1	-
鈍器・鈍体		-	-	-	-	-	-	-	-	-	-	-	-
圧 迫		-	-	-	-	-	-	-	-	-	-	-	-
感 電		-	-	-	-	-	-	-	-	-	-	-	-
凍 死		17	9	8	-	-	-	-	-	-	-	-	-
熱 傷		1	1	-	-	-	-	-	-	-	-	-	-
鋭 器		-	-	-	-	-	-	-	-	-	-	-	-
熱 射		64	40	24	-	-	-	-	-	-	-	1	-
その他		2	2	-	-	-	-	-	-	-	-	-	-

平成 28年1月1日～平成 28年12月31日

30-34		35-39		40-44		45-49		50-54		55-59		60-64		65-69		70-74		75-79		80-84		85-89		90-			
男	女	男	女	男	女	男	女	男	女	男	女	男	女	男	女	男	女	男	女	男	女	男	女	男	女	男	女
3	-	2	1	1	1	9	1	7	2	10	2	10	5	28	12	31	8	23	21	20	23	22	24	10	15		
-	-	-	-	-	-	-	-	-	-	-	-	-	-	1	-	-	-	-	-	-	-	-	-	-	-		
1	-	-	-	-	-	1	-	2	1	2	-	3	1	3	2	2	-	6	3	3	1	6	3	2	2		
-	-	-	-	-	-	-	-	-	-	-	-	-	2	4	2	7	4	6	6	3	8	4	8	1	3		
-	-	-	-	-	-	-	-	-	-	-	-	-	-	-	1	-	-	-	-	-	-	-	-	-	-		
-	-	-	-	-	-	-	-	-	-	-	-	-	-	-	-	-	-	-	-	-	-	-	-	-	-		
-	-	-	-	-	-	-	-	-	-	-	-	-	-	-	1	-	-	-	-	-	-	-	-	-	-		
-	-	-	-	1	-	3	-	1	1	2	-	3	-	10	3	14	3	5	3	7	6	9	8	4	6		
-	-	-	-	1	-	3	-	1	1	2	-	2	-	10	3	14	3	5	3	7	5	9	8	4	6		
-	-	-	-	-	-	-	-	-	-	-	-	-	-	-	-	-	-	-	-	-	-	-	-	-	-		
-	-	-	-	-	-	-	-	-	-	-	-	-	-	-	-	-	-	-	-	-	-	-	-	-	-		
-	-	-	-	-	-	-	-	-	-	-	-	1	-	-	-	-	-	-	-	-	1	-	-	-	-		
-	-	-	1	-	1	2	1	1	-	-	2	1	-	-	1	1	-	1	1	2	-	-	-	-	-		
-	-	-	1	-	-	1	1	1	-	-	1	-	-	1	-	-	-	-	-	-	-	-	-	-	-		
-	-	-	-	-	1	1	-	-	-	-	1	1	-	-	1	-	1	1	2	-	-	-	-	-			
-	-	-	-	-	-	-	-	-	-	-	-	-	-	-	-	-	-	-	-	-	-	-	-	-	-		
-	-	-	-	-	-	-	-	-	-	-	-	-	-	-	-	-	-	-	-	-	-	-	-	-	-		
-	-	-	-	-	-	-	-	-	-	-	-	-	-	-	-	-	-	-	-	-	-	-	-	-	-		
-	-	-	-	-	-	-	-	-	-	-	-	-	-	-	-	-	-	-	-	-	-	-	-	-	-		
2	-	2	-	-	-	3	-	3	-	6	-	3	2	10	4	6	1	5	8	5	8	3	5	3	4		
-	-	-	-	-	-	-	-	-	-	-	-	-	-	-	-	-	-	-	-	-	-	-	-	-	-		
-	-	-	-	-	-	-	-	-	-	-	-	-	-	-	-	-	-	-	-	-	-	-	-	-	-		
-	-	-	-	-	-	-	-	-	-	-	-	-	-	-	-	-	-	-	-	-	-	-	-	-	-		
-	-	-	-	-	-	2	-	-	-	2	-	-	-	3	2	2	-	-	4	-	1	-	-	-	1		
-	-	-	-	-	-	-	-	-	-	-	-	-	-	-	-	-	-	-	-	-	-	1	-	-	-		
-	-	-	-	-	-	-	-	-	-	-	-	-	-	-	-	-	-	-	-	-	-	-	-	-	-		
2	-	2	-	-	-	1	-	3	-	4	-	3	2	6	2	3	1	5	4	5	7	2	5	3	3		
-	-	-	-	-	-	-	-	-	-	-	-	-	-	1	-	1	-	-	-	-	-	-	-	-	-		

第5表 検案件数:死因・年齢・性別(その3:その他及び不詳の外因死と不詳の死)

死因	年齢 性	検 案 総 数		0-4	5-9	10-14	15-19	20-24	25-29					
		総数	男	女	男	女	男	女	男	女				
その他及び不詳の外因死(9~11)		668	446	222	-	-	-	-	3	6	17	9	23	18
9 自殺		621	411	210	-	-	-	-	3	6	16	9	21	17
縊 頸		309	221	88	-	-	-	-	2	8	4	7	4	
飛び降り		186	115	71	-	-	-	-	1	3	4	3	8	8
交通機関		17	13	4	-	-	-	-	1	-	2	-	1	-
入 水		23	10	13	-	-	-	-	-	-	-	-	-	-
鋭 器		16	10	6	-	-	-	-	-	-	-	-	-	-
銃 器		-	-	-	-	-	-	-	-	-	-	-	-	-
中 毒		54	31	23	-	-	-	-	-	-	1	1	1	5
催眠剤・向精神剤		25	14	11	-	-	-	-	-	-	-	-	-	4
覚醒剤・麻薬		-	-	-	-	-	-	-	-	-	-	-	-	-
農 薬		-	-	-	-	-	-	-	-	-	-	-	-	-
一酸化炭素		23	13	10	-	-	-	-	-	-	-	1	1	1
消毒剤		-	-	-	-	-	-	-	-	-	-	-	-	-
青酸化合物		-	-	-	-	-	-	-	-	-	-	-	-	-
その他		6	4	2	-	-	-	-	-	-	1	-	-	-
通 電		1	1	-	-	-	-	-	-	-	-	-	-	-
焼身・熱傷		-	-	-	-	-	-	-	-	-	-	-	-	-
自 絞		1	-	1	-	-	-	-	-	-	-	-	-	-
その他		14	10	4	-	-	-	-	1	1	1	1	4	-
10 他 殺		-	-	-	-	-	-	-	-	-	-	-	-	-
11 その他及び不詳の外因		47	35	12	-	-	-	-	-	-	1	-	2	1
溺 水		23	17	6	-	-	-	-	-	-	-	-	2	-
交通機関		3	2	1	-	-	-	-	-	-	1	-	-	-
中 毒		5	3	2	-	-	-	-	-	-	-	-	-	-
転 落		7	5	2	-	-	-	-	-	-	-	-	-	1
その他		9	8	1	-	-	-	-	-	-	-	-	-	-
不詳の死 (12)		150	122	28	-	-	-	-	-	-	-	-	1	-
高度腐敗		141	116	25	-	-	-	-	-	-	-	-	1	-
ミイラ化		-	-	-	-	-	-	-	-	-	-	-	-	-
その他		9	6	3	-	-	-	-	-	-	-	-	-	-
行政→司法解剖に移行*		-	-	-	-	-	-	-	-	-	-	-	-	-

*:死因分類は行っていない

平成 28年1月1日～平成 28年12月31日

30-34		35-39		40-44		45-49		50-54		55-59		60-64		65-69		70-74		75-79		80-84		85-89		90-			
男	女	男	女	男	女	男	女	男	女	男	女	男	女	男	女	男	女	男	女	男	女	男	女	男	女	男	女
36	23	30	7	33	21	34	21	43	13	35	15	42	16	62	14	38	23	23	15	13	11	10	6	4	4		
36	22	28	7	32	19	32	21	42	13	33	14	38	16	54	14	33	19	21	14	13	11	5	5	4	3		
15	12	12	3	20	9	15	4	22	8	15	6	23	4	31	5	24	12	16	4	6	5	4	3	3	3		
11	6	9	2	8	6	14	14	12	3	11	6	9	5	15	3	5	2	5	5	1	4	1	1	1	-		
-	-	2	-	-	-	1	-	1	-	1	1	2	2	2	-	-	-	1	-	-	-	-	-	-	-		
-	-	-	-	1	-	-	-	1	1	2	-	1	1	2	5	-	2	-	3	3	1	-	-	-	-		
1	-	1	-	-	-	-	-	1	-	2	1	2	1	2	1	1	2	-	-	-	-	-	1	-	-		
-	-	-	-	-	-	-	-	-	-	-	-	-	-	-	-	-	-	-	-	-	-	-	-	-	-		
9	4	4	2	3	4	2	3	4	1	1	-	1	2	-	-	2	1	-	-	3	-	-	-	-	-		
4	2	2	1	3	2	-	-	1	-	1	-	-	1	-	-	1	1	-	-	2	-	-	-	-	-		
-	-	-	-	-	-	-	-	-	-	-	-	-	-	-	-	-	-	-	-	-	-	-	-	-	-		
-	-	-	-	-	-	-	-	-	-	-	-	-	-	-	-	-	-	-	-	-	-	-	-	-	-		
2	1	2	1	-	2	2	2	3	1	-	-	1	1	-	-	1	-	-	-	1	-	-	-	-	-		
-	-	-	-	-	-	-	-	-	-	-	-	-	-	-	-	-	-	-	-	-	-	-	-	-	-		
-	-	-	-	-	-	-	-	-	-	-	-	-	-	-	-	-	-	-	-	-	-	-	-	-	-		
3	1	-	-	-	-	-	1	-	-	-	-	-	-	-	-	-	-	-	-	-	-	-	-	-	-		
-	-	-	-	-	-	-	-	-	-	-	-	-	-	-	1	-	-	-	-	-	-	-	-	-	-		
-	-	-	-	-	-	-	-	-	-	-	-	-	-	-	-	-	-	-	-	-	-	-	-	-	-		
-	-	-	-	-	-	-	-	-	-	-	-	1	-	-	-	-	-	-	-	-	-	-	-	-	-		
-	-	-	-	-	-	-	-	1	-	1	-	-	1	-	1	-	1	-	1	-	1	-	-	-	-		
-	-	-	-	-	-	-	-	-	-	-	-	-	-	-	-	-	-	-	-	-	-	-	-	-	-		
-	1	2	-	1	2	2	-	1	-	2	1	4	-	8	-	5	4	2	1	-	-	5	1	-	1		
-	-	-	-	1	2	-	-	-	-	1	-	3	-	3	-	2	3	2	1	-	-	3	-	-	-		
-	-	-	-	-	-	-	-	-	-	-	-	-	-	-	-	1	1	-	-	-	-	-	-	-	-		
-	1	1	-	-	1	-	-	-	-	-	1	-	-	1	-	-	-	-	-	-	-	-	-	-	-		
-	-	1	-	-	1	-	-	-	-	-	-	-	-	2	-	-	-	-	-	-	-	1	1	-	-		
-	-	-	-	-	-	-	-	1	-	1	-	1	-	2	-	2	-	-	-	-	-	1	-	-	1		
1	-	1	-	2	2	9	-	10	1	11	-	15	1	28	2	24	5	12	8	5	3	3	6	-	-		
1	-	1	-	2	1	7	-	10	1	11	-	15	1	25	2	23	5	12	8	5	3	3	4	-	-		
-	-	-	-	-	-	-	-	-	-	-	-	-	-	-	-	-	-	-	-	-	-	-	-	-	-		
-	-	-	-	-	1	2	-	-	-	-	-	-	-	3	-	1	-	-	-	-	-	-	2	-	-		
-	-	-	-	-	-	-	-	-	-	-	-	-	-	-	-	-	-	-	-	-	-	-	-	-	-		

第6表 解剖件数:死因・年齢・性別(その1:病死)

死 因	年 齢 性	解 剖 総 数		0-4		5-9		10-14		15-19		20-24		25-29		
		総 数	男	女	男	女	男	女	男	女	男	女	男	女	男	女
平成 24年		1,144	785	359	2	-	-	-	1	1	3	1	3	6	4	4
平成 25年		1,173	809	364	3	-	-	1	-	-	-	-	6	2	3	2
平成 26年		1,182	787	395	-	-	-	-	1	1	1	-	2	3	5	7
平成 27年		1,134	781	353	-	-	1	-	1	-	1	1	4	1	8	3
平成 28年の解剖件数		1,074	750	324	-	-	-	-	1	-	2	-	1	-	2	2
病 死(1)		871	620	251	-	-	-	-	1	-	1	-	1	-	1	1
1) 感染症及び寄生虫症		11	10	1	-	-	-	-	-	-	-	-	-	-	-	-
結 核		5	4	1	-	-	-	-	-	-	-	-	-	-	-	-
その他		6	6	-	-	-	-	-	-	-	-	-	-	-	-	-
2) 新生物		40	28	12	-	-	-	-	-	-	-	-	-	-	-	-
3) 血液・造血器・免疫疾患		3	1	2	-	-	-	-	-	-	-	-	-	-	-	-
4) 内分泌・栄養・代謝疾患		20	14	6	-	-	-	-	-	-	-	-	-	-	-	-
糖尿病		6	5	1	-	-	-	-	-	-	-	-	-	-	-	-
その他		14	9	5	-	-	-	-	-	-	-	-	-	-	-	-
5) 精神及び行動の障害		6	2	4	-	-	-	-	-	-	-	-	-	-	-	-
6) 神経系の疾患		7	5	2	-	-	-	-	-	-	-	-	-	-	-	-
7) 眼疾患		-	-	-	-	-	-	-	-	-	-	-	-	-	-	-
8) 耳疾患		-	-	-	-	-	-	-	-	-	-	-	-	-	-	-
9) 循環器系疾患		588	422	166	-	-	-	-	-	-	-	-	1	-	-	-
高血圧性心疾患		39	31	8	-	-	-	-	-	-	-	-	-	-	-	-
虚血性心疾患		264	212	52	-	-	-	-	-	-	-	-	-	-	-	-
肺性心疾患		12	7	5	-	-	-	-	-	-	-	-	-	-	-	-
心筋症		27	21	6	-	-	-	-	-	-	-	-	1	-	-	-
その他の心疾患		86	52	34	-	-	-	-	-	-	-	-	-	-	-	-
脳血管疾患		96	62	34	-	-	-	-	-	-	-	-	-	-	-	-
動・静脈系疾患		62	35	27	-	-	-	-	-	-	-	-	-	-	-	-
その他		2	2	-	-	-	-	-	-	-	-	-	-	-	-	-
10) 呼吸器系疾患		111	77	34	-	-	-	-	1	-	-	-	-	-	-	-
肺 炎		78	54	24	-	-	-	-	-	-	-	-	-	-	-	-
その他		33	23	10	-	-	-	-	1	-	-	-	-	-	-	-
11) 消化器系疾患		50	40	10	-	-	-	-	-	-	-	-	-	-	1	-
アルコール性肝疾患		4	3	1	-	-	-	-	-	-	-	-	-	-	-	-
その他の肝疾患		10	8	2	-	-	-	-	-	-	-	-	-	-	-	-
その他		36	29	7	-	-	-	-	-	-	-	-	-	-	1	-
12) 皮膚・皮下組織の疾患		1	-	1	-	-	-	-	-	-	-	-	-	-	-	-
13) 筋骨格系・結合組織の疾患		-	-	-	-	-	-	-	-	-	-	-	-	-	-	-
14) 尿路性器系疾患		17	11	6	-	-	-	-	-	-	-	-	-	-	-	1
15) 妊娠・分娩・産褥		-	-	-	-	-	-	-	-	-	-	-	-	-	-	-
16) 周産期の疾患		-	-	-	-	-	-	-	-	-	-	-	-	-	-	-
17) 先天奇形・変形・染色体異常		-	-	-	-	-	-	-	-	-	-	-	-	-	-	-
18) 症状、徴候及び異常臨床所見・異常		17	10	7	-	-	-	-	-	-	1	-	-	-	-	-
乳幼児突然死症候群		-	-	-	-	-	-	-	-	-	-	-	-	-	-	-
その他の突然死		3	2	1	-	-	-	-	-	-	1	-	-	-	-	-
その他		14	8	6	-	-	-	-	-	-	-	-	-	-	-	-

平成 28年1月1日～平成 28年12月31日

30-34		35-39		40-44		45-49		50-54		55-59		60-64		65-69		70-74		75-79		80-84		85-89		90-			
男	女	男	女	男	女	男	女	男	女	男	女	男	女	男	女	男	女	男	女	男	女	男	女	男	女	男	女
10	7	31	12	48	12	57	16	56	12	86	22	115	29	91	38	101	42	91	64	53	46	28	30	5	17		
16	8	20	11	45	11	51	20	54	14	59	16	125	25	128	43	98	42	89	67	58	55	45	35	9	12		
12	3	16	9	42	9	49	20	53	16	77	29	103	23	119	51	117	46	79	47	59	73	40	43	12	15		
8	3	28	1	52	7	37	16	56	16	74	15	89	26	107	37	99	50	105	60	73	67	28	39	10	11		
11	3	17	5	33	9	45	11	59	14	54	14	76	16	144	40	104	40	96	57	57	55	39	50	9	8		
7	2	14	4	30	4	35	10	51	12	44	11	68	12	120	28	80	32	83	46	49	43	29	41	6	5		
-	-	-	-	1	-	1	-	-	-	1	-	-	-	3	-	-	-	-	-	2	1	2	-	-	-	-	
-	-	-	-	-	-	-	-	-	-	-	-	-	-	2	-	-	-	-	-	1	1	1	-	-	-	-	
-	-	-	-	1	-	1	-	-	-	1	-	-	-	1	-	-	-	-	-	1	-	1	-	-	-	-	
-	-	-	1	-	-	1	-	3	-	1	-	2	3	8	1	6	1	2	2	2	3	2	1	1	-	-	
-	-	-	-	-	-	-	-	-	1	1	-	-	-	-	-	-	-	-	-	-	1	-	-	-	-	-	
-	-	-	-	2	-	2	1	2	2	1	1	1	-	1	-	3	1	2	-	-	1	-	-	-	-	-	
-	-	-	-	1	-	-	-	-	-	-	1	-	-	1	-	2	-	1	-	-	-	-	-	-	-	-	
-	-	-	-	1	-	2	1	2	2	1	-	1	-	-	-	1	1	1	-	-	1	-	-	-	-	-	
-	1	-	-	-	-	-	1	-	-	-	-	2	-	-	2	-	-	-	-	-	-	-	-	-	-	-	
-	-	-	-	-	-	-	-	1	1	-	-	-	-	2	-	-	-	1	-	1	1	-	-	-	-	-	
-	-	-	-	-	-	-	-	-	-	-	-	-	-	-	-	-	-	-	-	-	-	-	-	-	-	-	
-	-	-	-	-	-	-	-	-	-	-	-	-	-	-	-	-	-	-	-	-	-	-	-	-	-	-	
3	-	13	3	22	4	25	6	41	5	37	7	48	5	74	18	49	25	61	31	26	28	20	31	2	3		
-	-	2	-	-	-	2	-	6	-	3	-	3	-	4	2	4	1	1	-	2	3	3	2	1	-	-	
-	-	5	1	6	1	9	1	15	3	21	2	31	2	39	2	25	11	39	12	13	6	9	10	-	1		
-	-	-	-	-	-	1	-	-	-	-	-	1	-	1	-	-	1	1	1	3	1	-	2	-	-		
2	-	-	1	2	-	3	1	2	1	2	1	-	-	3	-	3	-	2	2	1	-	-	-	-	-	-	
1	-	5	1	5	1	3	4	4	1	6	1	2	-	9	4	2	3	8	5	2	6	4	7	1	1		
-	-	1	-	7	2	7	-	10	-	3	2	6	2	12	4	9	5	7	8	-	6	-	5	-	-		
-	-	-	-	2	-	-	-	4	-	2	1	4	1	6	6	6	4	2	3	5	6	4	5	-	1		
-	-	-	-	-	-	-	-	-	-	-	-	1	-	-	-	-	-	1	-	-	-	-	-	-	-		
3	-	-	-	1	-	5	1	2	1	-	1	8	3	12	6	12	4	12	10	13	3	5	3	3	2		
3	-	-	-	1	-	2	1	2	1	-	1	6	2	8	3	11	1	7	8	9	3	3	3	2	1		
-	-	-	-	-	-	3	-	-	-	-	-	2	1	4	3	1	3	5	2	4	-	2	-	1	1		
1	1	1	-	1	-	1	1	2	-	2	-	4	-	16	2	6	-	3	1	2	2	-	3	-	-		
-	-	-	-	-	-	-	-	-	-	1	-	1	-	1	1	-	-	-	-	-	-	-	-	-	-	-	
-	1	1	-	-	-	-	-	-	-	1	-	1	-	4	-	1	-	-	-	-	1	-	-	-	-	-	
1	-	-	-	1	-	1	1	2	-	-	-	2	-	11	1	5	-	3	1	2	1	-	3	-	-		
-	-	-	-	-	-	-	-	-	-	1	-	-	-	-	-	-	-	-	-	-	-	-	-	-	-	-	
-	-	-	-	-	-	-	-	-	-	-	-	-	-	-	-	-	-	-	-	-	-	-	-	-	-	-	
-	-	-	-	-	-	-	-	-	-	1	-	-	-	2	-	2	-	3	-	2	2	2	1	-	1	-	
-	-	-	-	-	-	-	-	-	-	-	-	-	-	-	-	-	-	-	-	-	-	-	-	-	-	-	
-	-	-	-	-	-	-	-	-	-	-	-	-	-	-	-	-	-	-	-	-	-	-	-	-	-	-	
-	-	-	-	-	-	-	-	-	-	-	-	-	-	-	-	-	-	-	-	-	-	-	-	-	-	-	
-	-	-	-	3	-	-	-	-	-	1	-	3	1	-	1	1	1	-	-	1	2	-	2	-	-	-	
-	-	-	-	-	-	-	-	-	-	-	-	-	-	-	-	-	-	-	-	-	-	-	-	-	-	-	
-	-	-	-	-	-	-	-	-	-	1	-	-	-	-	-	-	-	1	-	-	-	-	-	-	-	-	
-	-	-	-	3	-	-	-	-	-	-	-	3	1	-	1	1	-	-	-	1	2	-	2	-	-	-	

第6表 解剖件数:死因・年齢・性別(その2:不慮の外因死)

死 因	年 齢 性	解 剖 総 数		0-4		5-9		10-14		15-19		20-24		25-29		
		総 数	男	女	男	女	男	女	男	女	男	女	男	女	男	女
不慮の外因死(2~8)		139	87	52	-	-	-	-	-	-	-	-	-	-	1	1
2 交通事故		-	-	-	-	-	-	-	-	-	-	-	-	-	-	-
3 転倒・転落		15	9	6	-	-	-	-	-	-	-	-	-	-	-	-
4 溺 水		34	16	18	-	-	-	-	-	-	-	-	-	-	-	1
5 煙・火災及び火焰による傷害		-	-	-	-	-	-	-	-	-	-	-	-	-	-	-
火 災		-	-	-	-	-	-	-	-	-	-	-	-	-	-	-
熱 傷		-	-	-	-	-	-	-	-	-	-	-	-	-	-	-
その他		-	-	-	-	-	-	-	-	-	-	-	-	-	-	-
6 窒 息		27	22	5	-	-	-	-	-	-	-	-	-	-	-	-
異物誤嚥		27	22	5	-	-	-	-	-	-	-	-	-	-	-	-
気道閉塞		-	-	-	-	-	-	-	-	-	-	-	-	-	-	-
酸素欠乏		-	-	-	-	-	-	-	-	-	-	-	-	-	-	-
その他		-	-	-	-	-	-	-	-	-	-	-	-	-	-	-
7 中 毒		13	6	7	-	-	-	-	-	-	-	-	-	-	-	-
催眠剤・向精神剤		6	2	4	-	-	-	-	-	-	-	-	-	-	-	-
アルコール		7	4	3	-	-	-	-	-	-	-	-	-	-	-	-
覚醒剤・麻薬		-	-	-	-	-	-	-	-	-	-	-	-	-	-	-
農 薬		-	-	-	-	-	-	-	-	-	-	-	-	-	-	-
一酸化炭素		-	-	-	-	-	-	-	-	-	-	-	-	-	-	-
シンナー		-	-	-	-	-	-	-	-	-	-	-	-	-	-	-
その他		-	-	-	-	-	-	-	-	-	-	-	-	-	-	-
8 その他		50	34	16	-	-	-	-	-	-	-	-	-	-	1	-
鈍器・鈍体		-	-	-	-	-	-	-	-	-	-	-	-	-	-	-
圧 迫		-	-	-	-	-	-	-	-	-	-	-	-	-	-	-
感 電		-	-	-	-	-	-	-	-	-	-	-	-	-	-	-
凍 死		15	9	6	-	-	-	-	-	-	-	-	-	-	-	-
熱 傷		-	-	-	-	-	-	-	-	-	-	-	-	-	-	-
鋭 器		-	-	-	-	-	-	-	-	-	-	-	-	-	-	-
熱 射		34	24	10	-	-	-	-	-	-	-	-	-	-	1	-
その他		1	1	-	-	-	-	-	-	-	-	-	-	-	-	-

平成 28年1月1日～平成 28年12月31日

30-34		35-39		40-44		45-49		50-54		55-59		60-64		65-69		70-74		75-79		80-84		85-89		90-			
男	女	男	女	男	女	男	女	男	女	男	女	男	女	男	女	男	女	男	女	男	女	男	女	男	女	男	女
1	-	1	1	1	1	8	1	6	2	7	2	3	3	14	7	18	4	11	10	7	10	6	8	3	2		
-	-	-	-	-	-	-	-	-	-	-	-	-	-	-	-	-	-	-	-	-	-	-	-	-	-	-	-
-	-	-	-	-	-	-	-	1	1	1	-	-	-	-	1	1	-	4	2	2	-	-	1	-	1		
-	-	-	-	-	-	-	-	-	-	-	-	-	2	4	1	5	3	3	3	2	5	2	3	-	-		
-	-	-	-	-	-	-	-	-	-	-	-	-	-	-	-	-	-	-	-	-	-	-	-	-	-	-	-
-	-	-	-	-	-	-	-	-	-	-	-	-	-	-	-	-	-	-	-	-	-	-	-	-	-	-	-
-	-	-	-	1	-	3	-	1	1	1	-	1	-	4	-	6	1	2	-	-	1	2	2	1	-		
-	-	-	-	1	-	3	-	1	1	1	-	1	-	4	-	6	1	2	-	-	1	2	2	1	-		
-	-	-	-	-	-	-	-	-	-	-	-	-	-	-	-	-	-	-	-	-	-	-	-	-	-	-	-
-	-	-	-	-	-	-	-	-	-	-	-	-	-	-	-	-	-	-	-	-	-	-	-	-	-	-	-
-	-	-	-	1	-	1	2	1	1	-	-	2	1	-	-	1	1	-	-	1	1	-	-	-	-	-	-
-	-	-	-	1	-	-	1	1	1	-	-	1	-	-	-	1	-	-	-	-	-	-	-	-	-	-	-
-	-	-	-	-	-	1	1	-	-	-	-	1	1	-	-	-	1	-	-	1	1	-	-	-	-	-	-
-	-	-	-	-	-	-	-	-	-	-	-	-	-	-	-	-	-	-	-	-	-	-	-	-	-	-	-
-	-	-	-	-	-	-	-	-	-	-	-	-	-	-	-	-	-	-	-	-	-	-	-	-	-	-	-
-	-	-	-	-	-	-	-	-	-	-	-	-	-	-	-	-	-	-	-	-	-	-	-	-	-	-	-
1	-	1	-	-	-	3	-	3	-	5	-	1	1	6	4	5	-	2	4	2	4	2	2	2	2	1	
-	-	-	-	-	-	-	-	-	-	-	-	-	-	-	-	-	-	-	-	-	-	-	-	-	-	-	-
-	-	-	-	-	-	-	-	-	-	-	-	-	-	-	-	-	-	-	-	-	-	-	-	-	-	-	-
-	-	-	-	-	-	-	-	-	-	-	-	-	-	-	-	-	-	-	-	-	-	-	-	-	-	-	-
-	-	-	-	-	-	2	-	-	-	2	-	-	-	3	2	2	-	-	3	-	1	-	-	-	-	-	-
-	-	-	-	-	-	-	-	-	-	-	-	-	-	-	-	-	-	-	-	-	-	-	-	-	-	-	-
-	-	-	-	-	-	-	-	-	-	-	-	-	-	-	-	-	-	-	-	-	-	-	-	-	-	-	-
1	-	1	-	-	-	1	-	3	-	3	-	1	1	3	2	2	-	2	1	2	3	2	2	2	2	1	
-	-	-	-	-	-	-	-	-	-	-	-	-	-	-	-	1	-	-	-	-	-	-	-	-	-	-	-

第6表 解剖件数:死因・年齢・性別(その3:その他及び不詳の外因死と不詳の死)

死 因	年 齢	解 剖 総 数		0-4	5-9	10-14	15-19	20-24	25-29					
		性	総数	男	女	男	女	男	女	男	女			
その他及び不詳の外因死(9~11)			54	36	18	-	-	-	-	1	-	-	-	-
9 自殺			22	12	10	-	-	-	-	1	-	-	-	-
縊 頸			1	1	-	-	-	-	-	-	-	-	-	-
飛び降り			2	1	1	-	-	-	-	-	-	-	-	-
交通機関			-	-	-	-	-	-	-	-	-	-	-	-
入 水			10	4	6	-	-	-	-	-	-	-	-	-
鋭 器			-	-	-	-	-	-	-	-	-	-	-	-
銃 器			-	-	-	-	-	-	-	-	-	-	-	-
中 毒			6	5	1	-	-	-	-	-	-	-	-	-
催眠剤・向精神剤			4	3	1	-	-	-	-	-	-	-	-	-
覚醒剤・麻薬			-	-	-	-	-	-	-	-	-	-	-	-
農 薬			-	-	-	-	-	-	-	-	-	-	-	-
一酸化炭素			1	1	-	-	-	-	-	-	-	-	-	-
消毒剤			-	-	-	-	-	-	-	-	-	-	-	-
青酸化合物			-	-	-	-	-	-	-	-	-	-	-	-
その他			1	1	-	-	-	-	-	-	-	-	-	-
通 電			-	-	-	-	-	-	-	-	-	-	-	-
焼身・熱傷			-	-	-	-	-	-	-	-	-	-	-	-
自 絞			1	-	1	-	-	-	-	-	-	-	-	-
その他			2	1	1	-	-	-	-	1	-	-	-	-
10 他 殺			-	-	-	-	-	-	-	-	-	-	-	-
11 その他及び不詳の外因			32	24	8	-	-	-	-	-	-	-	-	-
溺 水			19	14	5	-	-	-	-	-	-	-	-	-
交通機関			-	-	-	-	-	-	-	-	-	-	-	-
中 毒			5	3	2	-	-	-	-	-	-	-	-	-
転 落			-	-	-	-	-	-	-	-	-	-	-	-
その他			8	7	1	-	-	-	-	-	-	-	-	-
不詳の死 (12)			10	7	3	-	-	-	-	-	-	-	-	-
高度腐敗			3	2	1	-	-	-	-	-	-	-	-	-
ミイラ化			-	-	-	-	-	-	-	-	-	-	-	-
その他			7	5	2	-	-	-	-	-	-	-	-	-
行政→司法解剖に移行*			-	-	-	-	-	-	-	-	-	-	-	-

*:死因分類は行っていない

平成 28年1月1日～平成 28年12月31日

30-34		35-39		40-44		45-49		50-54		55-59		60-64		65-69		70-74		75-79		80-84		85-89		90-			
男	女	男	女	男	女	男	女	男	女	男	女	男	女	男	女	男	女	男	女	男	女	男	女	男	女	男	女
2	1	2	-	2	3	1	-	2	-	3	1	5	1	6	4	5	4	2	1	1	2	4	-	-	-	1	
2	-	1	-	1	2	-	-	1	-	1	-	1	1	-	4	3	1	-	-	1	2	-	-	-	-	-	-
-	-	-	-	-	-	-	-	-	-	-	-	-	-	-	-	1	-	-	-	-	-	-	-	-	-	-	-
-	-	1	-	-	1	-	-	-	-	-	-	-	-	-	-	-	-	-	-	-	-	-	-	-	-	-	-
-	-	-	-	-	-	-	-	-	-	-	-	-	-	-	-	-	-	-	-	-	-	-	-	-	-	-	-
-	-	-	-	-	-	-	-	1	-	1	-	1	-	-	4	-	1	-	-	1	1	-	-	-	-	-	-
-	-	-	-	-	-	-	-	-	-	-	-	-	-	-	-	-	-	-	-	-	-	-	-	-	-	-	-
-	-	-	-	-	-	-	-	-	-	-	-	-	-	-	-	-	-	-	-	-	-	-	-	-	-	-	-
2	-	-	-	1	1	-	-	-	-	-	-	-	-	-	-	2	-	-	-	-	-	-	-	-	-	-	-
1	-	-	-	1	1	-	-	-	-	-	-	-	-	-	-	1	-	-	-	-	-	-	-	-	-	-	-
-	-	-	-	-	-	-	-	-	-	-	-	-	-	-	-	-	-	-	-	-	-	-	-	-	-	-	-
-	-	-	-	-	-	-	-	-	-	-	-	-	-	-	-	-	-	-	-	-	-	-	-	-	-	-	-
-	-	-	-	-	-	-	-	-	-	-	-	-	-	-	-	-	-	-	-	-	-	-	-	-	-	-	-
1	-	-	-	-	-	-	-	-	-	-	-	-	-	-	-	-	-	-	-	-	-	-	-	-	-	-	-
-	-	-	-	-	-	-	-	-	-	-	-	-	-	-	-	-	-	-	-	-	-	-	-	-	-	-	-
-	-	-	-	-	-	-	-	-	-	-	-	-	-	1	-	-	-	-	-	-	-	-	-	-	-	-	-
-	-	-	-	-	-	-	-	-	-	-	-	-	-	-	-	-	-	-	-	-	-	-	-	-	-	-	-
-	-	-	-	-	-	-	-	-	-	-	-	-	-	-	-	-	-	-	-	-	-	-	-	-	-	-	-
-	-	-	-	-	-	-	-	-	-	-	-	-	-	-	-	-	-	-	-	-	-	-	-	-	-	-	-
-	-	-	-	-	-	-	-	-	-	-	-	-	-	-	-	-	-	-	-	-	-	-	-	-	-	-	-
-	1	1	-	1	1	1	-	1	-	2	1	4	-	6	-	2	3	2	1	-	-	4	-	-	-	1	
-	-	-	-	1	1	-	-	-	-	1	-	3	-	3	-	1	3	2	1	-	-	3	-	-	-	-	-
-	-	-	-	-	-	-	-	-	-	-	-	-	-	-	-	-	-	-	-	-	-	-	-	-	-	-	-
-	1	1	-	-	1	-	-	-	-	-	1	-	-	1	-	-	-	-	-	-	-	-	-	-	-	-	-
-	-	-	-	-	-	-	-	-	-	-	-	-	-	-	-	-	-	-	-	-	-	-	-	-	-	-	-
-	-	-	-	-	-	-	-	1	-	1	-	1	-	2	-	1	-	-	-	-	-	1	-	-	-	1	
1	-	-	-	-	1	1	-	-	-	-	-	-	-	4	1	1	-	-	-	-	-	-	-	1	-	-	-
1	-	-	-	-	-	-	-	-	-	-	-	-	-	1	1	-	-	-	-	-	-	-	-	-	-	-	-
-	-	-	-	-	-	-	-	-	-	-	-	-	-	-	-	-	-	-	-	-	-	-	-	-	-	-	-
-	-	-	-	-	1	1	-	-	-	-	-	-	-	3	-	1	-	-	-	-	-	-	-	1	-	-	-

第7表 乳幼児(0～4歳)の死因・性別, 検案件数

死 因	年 齢 性	検 案 総 数		0		1		2		3		4		
		総 数	男	女	男	女	男	女	男	女	男	女	男	女
平成 24年		3	2	1	1	1	-	-	-	-	-	-	1	-
平成 25年		5	4	1	2	1	2	-	-	-	-	-	-	-
平成 26年		-	-	-	-	-	-	-	-	-	-	-	-	-
平成 27年		-	-	-	-	-	-	-	-	-	-	-	-	-
平成 28年の検案件数		-	-	-	-	-	-	-	-	-	-	-	-	-
病 死		-	-	-	-	-	-	-	-	-	-	-	-	-
感染症及び寄生虫症		-	-	-	-	-	-	-	-	-	-	-	-	-
神経系疾患		-	-	-	-	-	-	-	-	-	-	-	-	-
循環器系疾患		-	-	-	-	-	-	-	-	-	-	-	-	-
心疾患		-	-	-	-	-	-	-	-	-	-	-	-	-
脳血管疾患		-	-	-	-	-	-	-	-	-	-	-	-	-
その他		-	-	-	-	-	-	-	-	-	-	-	-	-
呼吸器系疾患		-	-	-	-	-	-	-	-	-	-	-	-	-
肺 炎		-	-	-	-	-	-	-	-	-	-	-	-	-
その他		-	-	-	-	-	-	-	-	-	-	-	-	-
消化器系疾患		-	-	-	-	-	-	-	-	-	-	-	-	-
性器・尿路系疾患		-	-	-	-	-	-	-	-	-	-	-	-	-
先天奇形		-	-	-	-	-	-	-	-	-	-	-	-	-
乳幼児突然死症候群		-	-	-	-	-	-	-	-	-	-	-	-	-
その他の疾患		-	-	-	-	-	-	-	-	-	-	-	-	-
不慮の外因死		-	-	-	-	-	-	-	-	-	-	-	-	-
交通事故		-	-	-	-	-	-	-	-	-	-	-	-	-
転倒・転落		-	-	-	-	-	-	-	-	-	-	-	-	-
溺 水		-	-	-	-	-	-	-	-	-	-	-	-	-
煙・火災及び火焰による傷害		-	-	-	-	-	-	-	-	-	-	-	-	-
窒 息		-	-	-	-	-	-	-	-	-	-	-	-	-
中 毒		-	-	-	-	-	-	-	-	-	-	-	-	-
その他		-	-	-	-	-	-	-	-	-	-	-	-	-
その他及び不詳の外因死		-	-	-	-	-	-	-	-	-	-	-	-	-
他 殺		-	-	-	-	-	-	-	-	-	-	-	-	-
その他及び不詳の外因		-	-	-	-	-	-	-	-	-	-	-	-	-
不詳の死		-	-	-	-	-	-	-	-	-	-	-	-	-
行政→司法解剖に移行*		-	-	-	-	-	-	-	-	-	-	-	-	-

*:死因分類は行っていない

第8表 死亡地区・年次別(最近5年間), 検案件数

地区 \ 年次	平成 24年	平成 25年	平成 26年	平成 27年	平成 28年
東淀川区	284	259	272	248	262
淀川区	250	255	223	243	257
西淀川区	159	134	159	154	135
旭区	133	164	130	140	133
都島区	235	215	187	183	196
北区	173	174	199	215	164
福島区	106	107	106	89	84
此花区	111	120	100	109	87
港区	143	133	149	154	135
大正区	129	110	111	121	112
西区	109	97	106	108	103
中央区	181	200	187	164	169
城東区	228	247	209	179	218
鶴見区	130	115	124	121	118
東成区	115	106	99	107	124
生野区	232	238	186	203	210
浪速区	156	150	132	135	152
西成区	541	573	511	491	503
住吉区	281	283	295	258	275
住之江区	188	226	202	186	207
阿倍野区	184	190	166	186	209
天王寺区	186	159	135	130	162
東住吉区	204	234	192	225	194
平野区	280	289	276	267	249
その他	56	47	41	24	38
計	4,794	4,825	4,497	4,440	4,496

第9表 年次別検案率

年次	大阪市人口	大阪市死亡数	検案数	検案率(%)
平成 4	2,603,272	20,452	2,697	13.2
5	2,588,989	20,418	2,856	14.0
6	2,575,042	20,931	2,965	14.2
7	2,602,352	21,635	3,119	14.4
8	2,599,642	21,007	3,023	14.4
9	2,595,674	21,320	3,120	14.6
10	2,595,034	21,012	3,558	16.9
11	2,593,501	21,592	3,689	17.1
12	2,598,589	24,885	3,411	13.7
13	2,609,289	22,438	3,622	16.1
14	2,619,335	22,252	3,815	17.1
15	2,626,635	23,215	3,930	16.9
16	2,633,685	23,861	3,762	15.8
17	2,628,776	24,520	4,000	16.3
18	2,635,420	24,631	4,011	16.3
19	2,643,805	25,285	4,333	17.1
20	2,652,099	25,349	4,470	17.6
21	2,661,700	25,344	4,290	16.9
22	2,666,371	26,947	4,627	17.2
23	2,670,579	27,791	4,825	17.4
24	2,677,375	27,994	4,794	17.1
25	2,683,487	28,316	4,825	17.0
26	2,686,246	28,039	4,497	16.0
27	2,691,185	28,679	4,440	15.5
28	2,702,033	28,852	4,496	15.6

調査研究発表(2016)

大阪府監察医事務所取扱例における 救命救急活動の実態

松野恵子、小林奏子、片岡真弓、田村佳映
 川井和久、荒木尚美、松本博志

大阪府監察医事務所

緒言

- ウツタインデータによると、救急隊現着例の中に心肺停止例・不搬送例も多く含まれていることが知られている。
- 既に超高齢化社会を迎え、多死社会へと向かう日本では今後、救急医療活動に大きな影響を与えることが予想される。

2015年に大阪府監察医事務所が取り扱った全事例について、救命救急活動に関する分析を行い、今後の多死社会における救急医療への影響を検討した。

方法・対象

対象：2015年、大阪府監察医事務所に取り扱った全事例4,440例

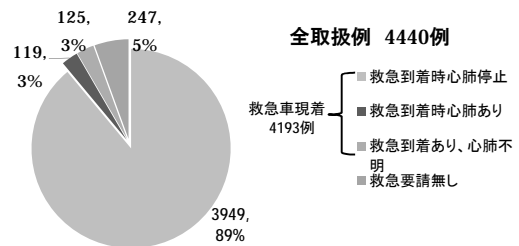
評価項目

- 救急車現着・現着時心肺停止・病院搬送・搬送時心肺停止・心拍再開の有無
- 病院搬送例・不搬送例・突然死例の死因
- 高度腐敗状態のご遺体の119番要請の有無

突然死の定義：死因となるイベントが生じてから1時間以内の死亡

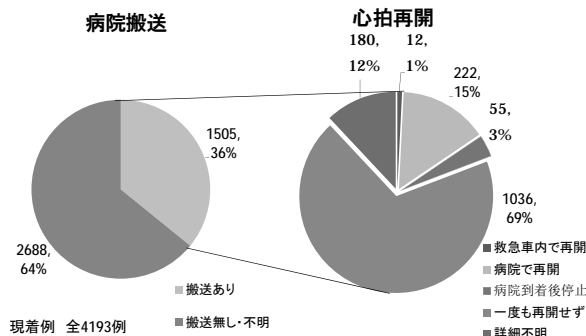
(剖検例については心臓内に流動血のみを認めたもの)

救急車現着と心肺停止

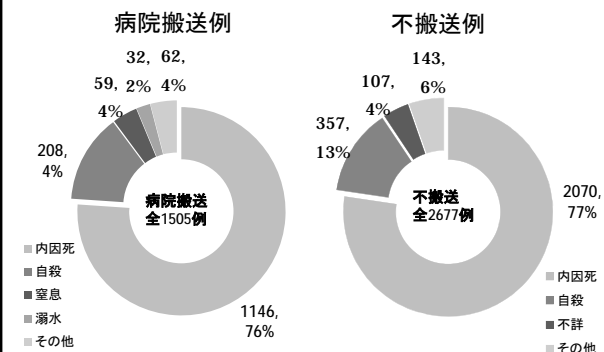


救急車現着例が94% (4193/4440例)、その内94% (3949/4193例) が現着時心肺停止。

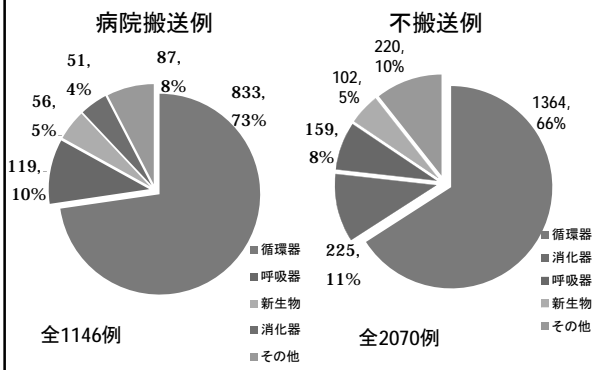
救急車現着例の内 病院搬送と心拍再開の有無



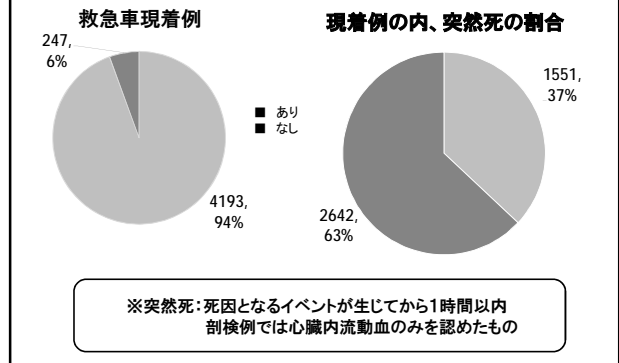
病院搬送の有無と死因



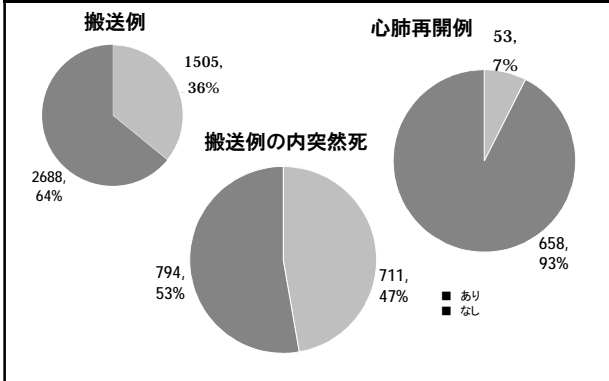
病院搬送の有無と内因死内訳



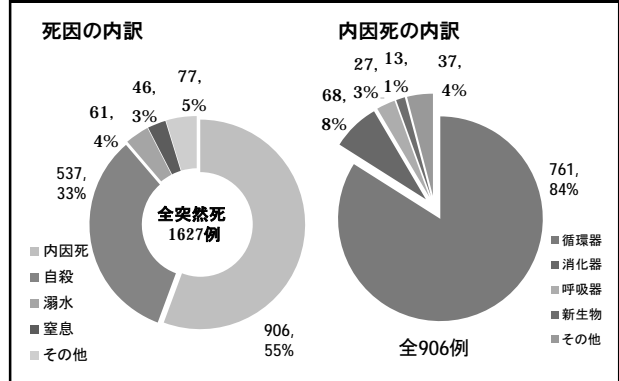
救急車現着と突然死



突然死と病院搬送



突然死と死因



突然死 循環器系疾患の主要な死因

循環器疾患	割合	解剖率
慢性虚血性心疾患	24%	46%
急性虚血性心疾患	17%	35%
急性心筋梗塞	10%	61%
急性大動脈解離	8%	58%
クモ膜下出血	5%	63%

腐敗現象と救命救急活動

救急車現着例の腐敗度(現着例4193例)

腐敗度	なし	軽度	中等度	高度	不明
件数	3142	409	218	423	1

現着例のうち腐敗があったのは25%

課題

n 腐敗現象が現れた遺体を確認後、警察の救急隊要請数 248例 (24%)

n 内、高度腐敗死体の要請数 135例 (32%)

考察

- 救急車現着例・病院搬送例に**死体現象が発現している例**が多く含まれる
⇒ 救急隊・病院における救急医療への圧迫が生じてしまう可能性を示す
- **不搬送の判断の確認を目的として119要請している例**が、
高度腐敗だけで135例、さらに軽度・中等度腐敗も含めると248例に
多死社会を迎えるにあたり、このままでは救急システムの破綻が予想される
⇒ 警察と救急との取り決め方法について再検討されるべき
- 現場から病院の間で不搬送を判断する医師、医療従事者の必要性
- 救急車現着例のうち突然死が約37%を占め、かつ心拍再開例もほとんどない。
⇒ 死亡機序解明の重要性

結語

- 今後増え続ける死体で発見されるご遺体を受け入れ、医師の判断で解剖を行い、正確な死因診断を行う監察医制度は、結果を社会へ還元するにも必要不可欠
 - 監察医機関のようなpostmortem medical center設置が急務
- 法医学を含め救急医学、循環器医学、公衆衛生学等の学際的な取り組みと、警察を含めた行政の連携が必要であることが明らかとなった。

研修（解剖見学等）実績（2016年）

大阪府警察学校（警察官）

奈良県警察学校（警察官）

近畿管区警察学校（検視官）

大阪市消防局（救急救命士養成課程）

大阪大学（医学部学生）

京都大学（医学部学生）

鳥取大学（医学部学生）

山口大学（医学部学生）

奈良県立医科大学（医学部学生）

三重大学（医学部学生）

滋賀医科大学（医学部学生）

近畿大学（医学部学生等）

大阪医専（学生）

大阪労災看護学校（学生）など

○大阪府監察医事務所規程

昭和二十九年三月二十二日
大阪府訓令第三号
衛生部長

〔大阪府死因調査事務所規程〕を次のように定め、大阪府変死者等死因調査規程(昭和二十一年大阪府訓令第十三号)は、廃止する。

大阪府監察医事務所規程

(昭五六訓令一一・改称)

(設置)

第一条 死体解剖保存法(昭和二十四年法律第二百四号)第八条第一項の規定により、大阪市の区域における伝染病、中毒又は災害により死亡した疑いのある死体その他死因の明らかでない死体について、その死因を明らかにするための業務を行うため、大阪府監察医事務所(以下「事務所」という。)を大阪市中央区馬場町に置く。

(昭五六訓令一一・平二訓令一九・一部改正)

(職務権限)

第二条 所長は、上司の命を受け、所務を掌理し、職員を指揮監督する。

2 監察医は、上司の命を受け、監察医務に従事する。

(昭三三訓令三六・旧第三条繰上・一部改正、昭五三訓令二七・一部改正)

(専決)

第三条 所長は、次に掲げる事項を専決する。ただし、特に重要又は異例と認められるものについては、この限りでない。

- 一 職員の事務分担に関すること。
- 二 所長及び職員の服務に関すること。
- 三 所長及び職員の出張に関すること。
- 四 死体の検案に関すること。
- 五 検案によっても死因不明の場合の死体の解剖に関すること。

(昭五三訓令二七・全改、平二六訓令二五・一部改正)

(代決)

第四条 所長の決裁すべき事項について、所長が不在のときは、前条第一号から第三号までに掲げる事項にあつては次長が、同条第四号及び第五号に掲げる事項にあつてはあらかじめ所長の指定する監察医が、その事項を代決することができる。

(昭五三訓令二七・追加、平二六訓令二五・一部改正)

(後閲等)

第五条 前条の規定により代決した者は、その代決した事項のうち必要があると認める事項については、事後速やかに上司の閲覧に供し、又は口頭で報告しなければならない。

(昭五三訓令二七・追加、昭五六訓令一一・一部改正)

(報告)

第六条 所長は、毎月七日までに、前月の業務実績を知事に報告しなければならない。

(昭三三訓令三六・追加、昭五三訓令二七・旧第四条繰下、昭五六訓令一一・一部改正)

(委任)

第七条 この規程に定めるもののほか、事務所の処務に関し必要な事項は、所長が定める。

(昭五六訓令一一・追加、平二〇訓令二九・一部改正)

(準用)

第八条 この規程に定めるもの及び前条の規定により所長が定めるもののほか、事務所の処務については、大阪府処務規程(昭和二十八年大阪府訓令第一号)を準用する。

(昭五三訓令二七・旧第五条繰下、昭五六訓令一一・旧第七条繰下・一部改正)

改正文(昭和五六年訓令第一一号)抄

昭和五十六年四月一日から実施する。

改正文(平成二年訓令第一九号)抄

平成二年七月一日から実施する。

改正文(平成二〇年訓令第二九号)抄

平成二十年四月一日から実施する。

改正文(平成二六年訓令第二五号)抄

平成二十六年四月一日から実施する。

大阪府監察医事務所案内図

〒540-0007

大阪市中央区馬場町 1 番 6 号

電話 06 (6946) 3198

Fax 06 (6946) 3199



交通機関 JR環状線 森ノ宮駅下車
 西へ徒歩 約 10分 (約 650m)
 地下鉄 (中央線、長堀鶴見緑地線) 森ノ宮駅下車
 1号出口より西へ徒歩 約 5分 (約 400m)

大阪府監察医務死因調査統計年報

(平成 28 年版)

平成 3 0 年 1 2 月 2 8 日発行

編集・発行 大阪府監察医事務所

〒540-0007 大阪市中央区馬場町 1 番 6 号

TEL 06-6946-3198

FAX 06-6946-3199