

第4回勉強会資料

統計データを基にした仮想消防本部の検討資料

第1 現行消防本部	1
1.1 市街地における普通建物火災への第1出動体制	1
第2 広域ブロックによる仮想消防本部	3
2.1 職員数及び消防署所数	3
2.2 消防職員及び単位消防力あたりの人口	3
2.3 仮想消防本部での市街地普通建物火災への第1出動体制(想定)	10
第3 仮想消防本部の消防力検証	14
3.1 全国から見た職員及び単位消防力あたりの人口	14
3.2 仮想消防本部と類似した消防本部	14
資料 人口階級別の消防力整備状況	17

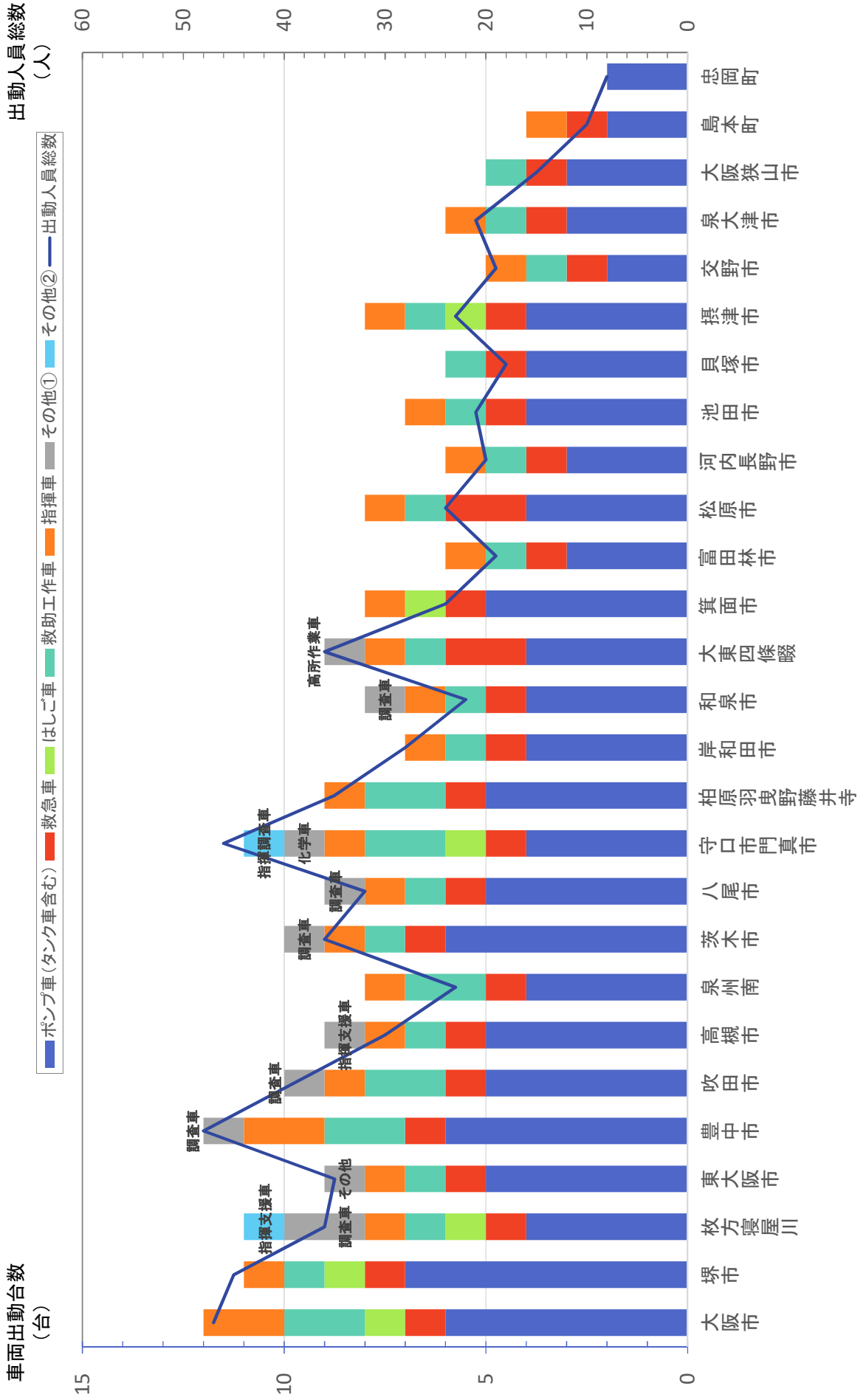
第 1 現行消防本部

1.1 市街地における普通建物火災への第 1 出動体制

先に実施したアンケート調査の回答を基に、市街地における普通建物火災への第 1 出動体制について、消防本部毎にとりまとめた。

消防本部により出動体制には違いがあり、概して管轄の人口規模が大きい消防本部の方が多くの部隊が出動している。

市街地における普通建物火災への第一出動体制：車両出動台数及び出動人員総数



第2 広域ブロックによる仮想消防本部

2.1 職員数及び消防署所数

先に実施したアンケート調査の回答を基に、10、8及び1ブロックに広域化したときの仮想消防本部の職員数及び消防署所数についてとりまとめた。

2.2 消防職員及び単位消防力あたりの人口

2.1の結果を基に、消防職員1人あたり又は単位消防力あたり管轄人口をとりまとめた。

2.1.1 【10ブロック】各ブロックの職員数と消防車両数

大阪市ブロック	管内人口	職員数	ポンプ車	救急車	はしご車	救助工作車	指揮車	その他(車両詳細)
大阪市ブロック	2,692,747	3,473	101	62	30	28	25	化学車1

豊能ブロック	管内人口	職員数	ポンプ車	救急車	はしご車	救助工作車	指揮車	その他(車両詳細)
豊中市	414,479	428	10	12	3	4	2	タンク車2、化学車4
箕面市	157,283	140	9	7	1	2	1	
池田市	103,213	102	4	3	2	1	1	タンク車1
豊能ブロック	674,975	670	23	22	6	7	4	タンク車3、化学車4

三島ブロック	管内人口	職員数	ポンプ車	救急車	はしご車	救助工作車	指揮車	その他(車両詳細)
吹田市	369,522	350	11	8	4	2	1	
高槻市	353,822	335	16	10	4	2	2	
茨木市	280,518	257	14	8	3	2	1	
摂津市	85,290	93	6	4	1	1	1	
島本町	30,620	44	2	2	1	1	1	
三島ブロック	1,119,772	1,079	49	32	13	8	6	

北河内ブロック	管内人口	職員数	ポンプ車	救急車	はしご車	救助工作車	指揮車	その他(車両詳細)
守口市門真市	268,128	378	12	8	3	2	2	
枚方寝屋川	640,765	692	17	17	4	3	3	
交野市	77,913	76	3	4	0	1	1	
大東四條畷	178,164	181	6	5	1	2	1	
北河内ブロック	1,164,970	1,327	38	34	8	8	7	

中河内ブロック	管内人口	職員数	ポンプ車	救急車	はしご車	救助工作車	指揮車	その他(車両詳細)
東大阪市	493,186	505	15	10	5	3	3	
八尾市	268,013	255	11	7	1	2	1	調査車1
中河内ブロック	761,199	760	26	17	6	5	4	調査車1

南河内北ブロック	管内人口	職員数	ポンプ車	救急車	はしご車	救助工作車	指揮車	その他(車両詳細)
柏原羽曳野藤井寺	249,326	259	11	7	1	2	1	
松原市	121,125	115	5	4	2	1	1	
南河内北ブロック	370,451	374	16	11	3	3	2	

新南河内ブロック	管内人口	職員数	ポンプ車	救急車	はしご車	救助工作車	指揮車	その他(車両詳細)
富田林市	148,618	170	8	7	2	2	1	
河内長野市	107,963	115	6	3	2	1	1	
大阪狭山市	57,872	74	3	2	2	1	0	
新南河内ブロック	314,453	359	17	12	6	4	2	

堺市ブロック	管内人口	職員数	ポンプ車	救急車	はしご車	救助工作車	指揮車	その他(車両詳細)
堺市ブロック	900,567	895	28	20	11	3	10	

泉州北ブロック	管内人口	職員数	ポンプ車	救急車	はしご車	救助工作車	指揮車	その他(車両詳細)
和泉市	186,370	160	5	5	2	1	1	タンク車1
泉大津市	75,289	85	4	4	1	1	1	
忠岡町	17,306	37	2	1	0	0	1	
岸和田市	197,629	178	7	5	2	1	1	
貝塚市	88,390	90	5	3	1	1	0	
泉州北ブロック	564,984	550	23	18	6	4	4	タンク車1

泉州南ブロック	管内人口	職員数	ポンプ車	救急車	はしご車	救助工作車	指揮車	その他(車両詳細)
泉州南ブロック	288,202	354	16	14	3	4	1	タンク車1

2.1.2 【8ブロック】各ブロックの職員数と消防車両数

大阪市ブロック	管内人口	職員数	ポンプ車	救急車	はしご車	救助工作車	指揮車	その他(車両詳細)
大阪市ブロック	2,692,747	3,473	101	62	30	28	25	化学車1

北部ブロック	管内人口	職員数	ポンプ車	救急車	はしご車	救助工作車	指揮車	その他(車両詳細)
豊中市	414,479	428	10	12	3	4	2	タンク車2、化学車4
箕面市	157,283	140	9	7	1	2	1	
池田市	103,213	102	4	3	2	1	1	タンク車1
吹田市	369,522	350	11	8	4	2	1	
高槻市	353,822	335	16	10	4	2	2	
茨木市	280,518	257	14	8	3	2	1	
摂津市	85,290	93	6	4	1	1	1	
島本町	30,620	44	2	2	1	1	1	
北部ブロック	1,794,747	1,749	72	54	19	15	10	タンク車3、化学車4

東部ブロック	管内人口	職員数	ポンプ車	救急車	はしご車	救助工作車	指揮車	その他(車両詳細)
守口市門真市	268,128	378	12	8	3	2	2	
枚方寝屋川	640,765	692	17	17	4	3	3	
交野市	77,913	76	3	4	0	1	1	
大東四條畷	178,164	181	6	5	1	2	1	
東大阪市	493,186	505	15	10	5	3	3	
八尾市	268,013	255	11	7	1	2	1	調査車1
東部ブロック	1,926,169	2,087	64	51	14	13	11	調査車1

南河内北ブロック	管内人口	職員数	ポンプ車	救急車	はしご車	救助工作車	指揮車	その他(車両詳細)
柏原羽曳野藤井寺	249,326	259	11	7	1	2	1	
松原市	121,125	115	5	4	2	1	1	
南河内北ブロック	370,451	374	16	11	3	3	2	

新南河内ブロック	管内人口	職員数	ポンプ車	救急車	はしご車	救助工作車	指揮車	その他(車両詳細)
富田林市	148,618	170	8	7	2	2	1	
河内長野市	107,963	115	6	3	2	1	1	
大阪狭山市	57,872	74	3	2	2	1	0	
新南河内ブロック	314,453	359	17	12	6	4	2	

堺市ブロック	管内人口	職員数	ポンプ車	救急車	はしご車	救助工作車	指揮車	その他(車両詳細)
堺市ブロック	900,567	895	28	20	11	3	10	

泉州北ブロック	管内人口	職員数	ポンプ車	救急車	はしご車	救助工作車	指揮車	その他(車両詳細)
和泉市	186,370	160	5	5	2	1	1	タンク車1
泉大津市	75,289	85	4	4	1	1	1	
忠岡町	17,306	37	2	1	0	0	1	
岸和田市	197,629	178	7	5	2	1	1	
貝塚市	88,390	90	5	3	1	1	0	
泉州北ブロック	564,984	550	23	18	6	4	4	タンク車1

泉州南ブロック	管内人口	職員数	ポンプ車	救急車	はしご車	救助工作車	指揮車	その他(車両詳細)
泉州南ブロック	288,202	354	16	14	3	4	1	タンク車1

2.1.3 【1ブロック】各ブロックの職員数と消防車両数

大阪市ブロック	管内人口	職員数	ポンプ車	救急車	はしご車	救助工作車	指揮車	その他(車両詳細)
大阪市	2,692,747	3,473	101	62	30	28	25	化学車1
豊中市	414,479	428	10	12	3	4	2	タンク車2、化学車4
箕面市	157,283	140	9	7	1	2	1	
池田市	103,213	102	4	3	2	1	1	タンク車1
吹田市	369,522	350	11	8	4	2	1	
高槻市	353,822	335	16	10	4	2	2	
茨木市	280,518	257	14	8	3	2	1	
摂津市	85,290	93	6	4	1	1	1	
島本町	30,620	44	2	2	1	1	1	
守口市門真市	268,128	378	12	8	3	2	2	
枚方寝屋川	640,765	692	17	17	4	3	3	
交野市	77,913	76	3	4	0	1	1	
大東四條畷	178,164	181	6	5	1	2	1	
東大阪市	493,186	505	15	10	5	3	3	
八尾市	268,013	255	11	7	1	2	1	調査車1
柏原羽曳野藤井寺	249,326	259	11	7	1	2	1	
松原市	121,125	115	5	4	2	1	1	
富田林市	148,618	170	8	7	2	2	1	
河内長野市	107,963	115	6	3	2	1	1	
大阪狭山市	57,872	74	3	2	2	1	0	
堺市	900,567	895	28	20	11	3	10	
和泉市	186,370	160	5	5	2	1	1	タンク車1
泉大津市	75,289	85	4	4	1	1	1	
忠岡町	17,306	37	2	1	0	0	1	
岸和田市	197,629	178	7	5	2	1	1	
貝塚市	88,390	90	5	3	1	1	0	
泉州南	288,202	354	16	14	3	4	1	タンク車1
全大阪ブロック	8,852,320	9,841	337	242	92	74	65	タンク車1

2.2.1 【10ブロック】各ブロックの単位消防力あたりの人口

大阪市ブロック	管内人口	職員数	ポンプ車	救急車	はしご車	救助工作車	指揮車
大阪市ブロック	2,692,747	775	26,661	43,431	89,758	96,170	107,710

豊能ブロック	管内人口	職員数	ポンプ車	救急車	はしご車	救助工作車	指揮車
豊中市	414,479	968	41,448	34,540	138,160	103,620	207,240
箕面市	157,283	1,123	17,476	22,469	157,283	78,642	157,283
池田市	103,213	1,012	25,803	34,404	51,607	103,213	103,213
豊能ブロック	674,975	1,007	29,347	30,681	112,496	96,425	168,744

三島ブロック	管内人口	職員数	ポンプ車	救急車	はしご車	救助工作車	指揮車
吹田市	369,522	1,056	33,593	46,190	92,381	184,761	369,522
高槻市	353,822	1,056	22,114	35,382	88,456	176,911	176,911
茨木市	280,518	1,092	20,037	35,065	93,506	140,259	280,518
摂津市	85,290	917	14,215	21,323	85,290	85,290	85,290
島本町	30,620	696	15,310	15,310	30,620	30,620	30,620
三島ブロック	1,119,772	1,038	22,852	34,993	86,136	139,972	186,629

北河内ブロック	管内人口	職員数	ポンプ車	救急車	はしご車	救助工作車	指揮車
守口市門真市	268,128	709	22,344	33,516	89,376	134,064	134,064
枚方寝屋川	640,765	926	37,692	37,692	160,191	213,588	213,588
交野市	77,913	1,025	25,971	19,478	—	77,913	77,913
大東四條畷	178,164	984	29,694	35,633	178,164	89,082	178,164
北河内ブロック	1,164,970	878	30,657	34,264	145,621	145,621	166,424

中河内ブロック	管内人口	職員数	ポンプ車	救急車	はしご車	救助工作車	指揮車
東大阪市	493,186	977	32,879	49,319	98,637	164,395	164,395
八尾市	268,013	1,051	24,365	38,288	268,013	134,007	268,013
中河内ブロック	761,199	1,002	29,277	44,776	126,867	152,240	190,300

南河内北ブロック	管内人口	職員数	ポンプ車	救急車	はしご車	救助工作車	指揮車
柏原羽曳野藤井寺	249,326	963	22,666	35,618	249,326	124,663	249,326
松原市	121,125	1,053	24,225	30,281	60,563	121,125	121,125
南河内北ブロック	370,451	991	23,153	33,677	123,484	123,484	185,226

新南河内ブロック	管内人口	職員数	ポンプ車	救急車	はしご車	救助工作車	指揮車
富田林市	148,618	874	18,577	21,231	74,309	74,309	148,618
河内長野市	107,963	939	17,994	35,988	53,982	107,963	107,963
大阪狭山市	57,872	782	19,291	28,936	28,936	57,872	—
新南河内ブロック	314,453	876	18,497	26,204	52,409	78,613	157,227

堺市ブロック	管内人口	職員数	ポンプ車	救急車	はしご車	救助工作車	指揮車
堺市ブロック	900,567	1,006	32,163	45,028	81,870	300,189	90,057

泉州北ブロック	管内人口	職員数	ポンプ車	救急車	はしご車	救助工作車	指揮車
和泉市	186,370	1,165	37,274	37,274	93,185	186,370	186,370
泉大津市	75,289	886	18,822	18,822	75,289	75,289	75,289
忠岡町	17,306	468	8,653	17,306	—	—	17,306
岸和田市	197,629	1,110	28,233	39,526	98,815	197,629	197,629
貝塚市	88,390	982	17,678	29,463	88,390	88,390	—
泉州北ブロック	564,984	1,027	24,565	31,388	94,164	141,246	141,246

泉州南ブロック	管内人口	職員数	ポンプ車	救急車	はしご車	救助工作車	指揮車
泉州南ブロック	288,202	814	18,013	20,586	96,067	72,051	288,202

2.2.2 【8ブロック】各ブロックの単位消防力あたりの人口

大阪市ブロック	管内人口	職員数	ポンプ車	救急車	はしご車	救助工作車	指揮車
大阪市ブロック	2,692,747	775	26,661	43,431	89,758	96,170	107,710

北部ブロック	管内人口	職員数	ポンプ車	救急車	はしご車	救助工作車	指揮車
豊中市	414,479	968	41,448	34,540	138,160	103,620	207,240
箕面市	157,283	1,123	17,476	22,469	157,283	78,642	157,283
池田市	103,213	1,012	25,803	34,404	51,607	103,213	103,213
吹田市	369,522	1,056	33,593	46,190	92,381	184,761	369,522
高槻市	353,822	1,056	22,114	35,382	88,456	176,911	176,911
茨木市	280,518	1,092	20,037	35,065	93,506	140,259	280,518
摂津市	85,290	917	14,215	21,323	85,290	85,290	85,290
島本町	30,620	696	15,310	15,310	30,620	30,620	30,620
北部ブロック	1,794,747	1,026	24,927	33,236	94,460	119,650	179,475

東部ブロック	管内人口	職員数	ポンプ車	救急車	はしご車	救助工作車	指揮車
守口市門真市	268,128	709	22,344	33,516	89,376	134,064	134,064
枚方寝屋川	640,765	926	37,692	37,692	160,191	213,588	213,588
交野市	77,913	1,025	25,971	19,478	—	77,913	77,913
大東四條畷	178,164	984	29,694	35,633	178,164	89,082	178,164
東大阪市	493,186	977	32,879	49,319	98,637	164,395	164,395
八尾市	268,013	1,051	24,365	38,288	268,013	134,007	268,013
東部ブロック	1,926,169	923	30,096	37,768	137,584	148,167	175,106

南河内北ブロック	管内人口	職員数	ポンプ車	救急車	はしご車	救助工作車	指揮車
柏原羽曳野藤井寺	249,326	963	22,666	35,618	249,326	124,663	249,326
松原市	121,125	1,053	24,225	30,281	60,563	121,125	121,125
南河内北ブロック	370,451	991	23,153	33,677	123,484	123,484	185,226

新南河内ブロック	管内人口	職員数	ポンプ車	救急車	はしご車	救助工作車	指揮車
富田林市	148,618	874	18,577	21,231	74,309	74,309	148,618
河内長野市	107,963	939	17,994	35,988	53,982	107,963	107,963
大阪狭山市	57,872	782	19,291	28,936	28,936	57,872	—
新南河内ブロック	314,453	876	18,497	26,204	52,409	78,613	157,227

堺市ブロック	管内人口	職員数	ポンプ車	救急車	はしご車	救助工作車	指揮車
堺市ブロック	900,567	1,006	32,163	45,028	81,870	300,189	90,057

泉州北ブロック	管内人口	職員数	ポンプ車	救急車	はしご車	救助工作車	指揮車
和泉市	186,370	1,165	37,274	37,274	93,185	186,370	186,370
泉大津市	75,289	886	18,822	18,822	75,289	75,289	75,289
忠岡町	17,306	468	8,653	17,306	—	—	17,306
岸和田市	197,629	1,110	28,233	39,526	98,815	197,629	197,629
貝塚市	88,390	982	17,678	29,463	88,390	88,390	—
泉州北ブロック	564,984	1,027	24,565	31,388	94,164	141,246	141,246

泉州南ブロック	管内人口	職員数	ポンプ車	救急車	はしご車	救助工作車	指揮車
泉州南ブロック	288,202	814	18,013	20,586	96,067	72,051	288,202

2.2.3 【1ブロック】各ブロックの単位消防力あたりの人口

大阪市ブロック	管内人口	職員数	ポンプ車	救急車	はしご車	救助工作車	指揮車
大阪市	2,692,747	775	26,661	43,431	89,758	96,170	107,710
豊中市	414,479	968	41,448	34,540	138,160	103,620	207,240
箕面市	157,283	1,123	17,476	22,469	157,283	78,642	157,283
池田市	103,213	1,012	25,803	34,404	51,607	103,213	103,213
吹田市	369,522	1,056	33,593	46,190	92,381	184,761	369,522
高槻市	353,822	1,056	22,114	35,382	88,456	176,911	176,911
茨木市	280,518	1,092	20,037	35,065	93,506	140,259	280,518
摂津市	85,290	917	14,215	21,323	85,290	85,290	85,290
島本町	30,620	696	15,310	15,310	30,620	30,620	30,620
守口市門真市	268,128	709	22,344	33,516	89,376	134,064	134,064
枚方寝屋川	640,765	926	37,692	37,692	160,191	213,588	213,588
交野市	77,913	1,025	25,971	19,478	—	77,913	77,913
大東四條畷	178,164	984	29,694	35,633	178,164	89,082	178,164
東大阪市	493,186	977	32,879	49,319	98,637	164,395	164,395
八尾市	268,013	1,051	24,365	38,288	268,013	134,007	268,013
柏原羽曳野藤井寺	249,326	963	22,666	35,618	249,326	124,663	249,326
松原市	121,125	1,053	24,225	30,281	60,563	121,125	121,125
富田林市	148,618	874	18,577	21,231	74,309	74,309	148,618
河内長野市	107,963	939	17,994	35,988	53,982	107,963	107,963
大阪狭山市	57,872	782	19,291	28,936	28,936	57,872	—
堺市	900,567	1,006	32,163	45,028	81,870	300,189	90,057
和泉市	186,370	1,165	37,274	37,274	93,185	186,370	186,370
泉大津市	75,289	886	18,822	18,822	75,289	75,289	75,289
忠岡町	17,306	468	8,653	17,306	—	—	17,306
岸和田市	197,629	1,110	28,233	39,526	98,815	197,629	197,629
貝塚市	88,390	982	17,678	29,463	88,390	88,390	—
泉州南	288,202	814	18,013	20,586	96,067	72,051	288,202
全大阪ブロック	8,852,320	900	26,268	36,580	96,221	119,626	136,190

2.3 仮想消防本部での市街地普通建物火災への第1出動体制(想定)

各ブロックの仮想消防本部を対象として、仮に『車両台数 = 編成数』としたとき、市街地普通建物火災への第1出動体制を想定した。

想定では、次の ~ の出動体制設定し、この体制に関する部隊編成の可否と編成できる部隊数について検証した。

その結果、全ての仮想消防本部において、現状よりもより多くの消防車両を出動させることができ、同時に当務体制の中で次の災害発生に対する出動体制が確保できることが明らかとなった。

出動体制(想定)モデル

府内最大モデル：ポンプ車7、救急車2、はしご車1、救助工作車2、指揮車1

アンケート調査項目「市街地における普通建物火災への第一出動体制」を基に、各消防本部の出動体制から、各種消防車両の最多となる台数からモデルを設定した。各車両の出動最多台数と本部は次のとおり。

ポンプ車：7台（堺）、救急車：2台（大東四條畷・松原）、はしご車：1台（枚方寝屋川・守口門真等）、救助工作車：2台（柏原羽曳野藤井寺・泉州南等）

指揮車：2台（大阪・豊中） 　ただし指揮車は1台とした。

ポンプ車1/3モデル

仮想消防本部の保有するポンプ車の1/3を出動させるモデルを設定した。但し、この値が「府内最大モデル」で設定したポンプ数（7台）を越える場合は、7台を上限とした。

その他車両は 　の台数を組み合わせて『ポンプ車1/3モデル』とした。

ポンプ車1/4モデル

仮想消防本部の保有するポンプ車の1/4を出動させるモデルを設定した。但し、この値が「府内最大モデル」で設定したポンプ数（7台）を越える場合は、7台を上限とした。

その他車両は 　の台数を組み合わせて『ポンプ車1/4モデル』とした。

ポンプ車1/5モデル

仮想消防本部の保有するポンプ車の1/5を出動させるモデルを設定した。但し、この値が「府内最大モデル」で設定したポンプ数（7台）を越える場合は、7台を上限とした。

その他車両は 　の台数を組み合わせて『ポンプ車1/5モデル』とした。

ブロック内最大モデル

広域化に伴う各ブロックの仮想消防本部別に、これを構成する現行消防本部の各出動体制を基として、各車両の最多となる出動台数を組み合わせて『ブロック内最大モデル』とした。

[8ブロック] 各仮想消防本部の第1出動編成(仮想)

大阪市ブロック

	ポンプ車	救急車	はしご車	救助工作車	指揮車	その他	
	台数	台数	台数	台数	台数	台数	車両詳細
	101	62	30	28	25	1	化学車1
府内最大モデル	7	2	1	2	1	～ は、 の規模を越える。	
編成:14隊	98	28	14	28	14		
残	3	34	16	0	11		
ブロック内最大モデル	7	1	1	2	2		
編成:12隊	84	12	12	24	24		
残	17	50	18	4	1		

北部ブロック

	ポンプ車	救急車	はしご車	救助工作車	指揮車	その他	
	台数	台数	台数	台数	台数	台数	車両詳細
	72	54	19	15	10	7	タンク車3、化学車4
府内最大モデル	7	2	1	2	1	～ は、 の規模を越える。	
編成:7隊	49	14	7	14	7		
残	23	40	12	1	3		
ブロック内最大モデル	6	1	1	2	2		
編成:5隊	30	5	5	10	10		
残	42	49	14	5	0		

東部ブロック

	ポンプ車	救急車	はしご車	救助工作車	指揮車	その他	
	台数	台数	台数	台数	台数	台数	車両詳細
	64	51	14	13	11	1	調査車1
府内最大モデル	7	2	1	2	1	～ は、 の規模を越える。	
編成:6隊	42	12	6	12	6		
残	22	39	8	1	5		
ブロック内最大モデル	5	2	1	2	1		
編成:6隊	30	12	6	12	6		
残	34	39	8	1	5		

南河内北ブロック

	ポンプ車	救急車	はしご車	救助工作車	指揮車	その他	
	台数	台数	台数	台数	台数	台数	車両詳細
	16	11	3	3	2	0	
府内最大モデル	7	2	1	2	1		
編成:1隊	7	2	1	2	1		
残	9	9	2	1	1		
ポンプ車1/3モデル	5	2	1	2	1		
編成:1隊	5	2	1	2	1		
残	11	9	2	1	1		
ポンプ車1/4モデル	4	2	1	2	1		
編成:1隊	4	2	1	2	1		
残	12	9	2	1	1		
ポンプ車1/5モデル	3	2	1	2	1		
編成:1隊	3	2	1	2	1		
残	13	9	2	1	1		
ブロック内最大モデル	5	2	0	2	1		
編成:1隊	5	2	0	2	1		
残	11	9	3	1	1		

[8ブロック] 各仮想消防本部の第1出動編成(仮想)

新南河内ブロック

	ポンプ車	救急車	はしご車	救助工作車	指揮車	その他	
	台数	台数	台数	台数	台数	台数	車両詳細
	17	12	6	4	2	0	
府内最大モデル	7	2	1	2	1		
編成:2隊	14	4	2	4	2		
残	3	8	4	0	0		
ポンプ車1/3モデル	5	2	1	2	1		
編成:2隊	10	4	2	4	2		
残	7	8	4	0	0		
ポンプ車1/4モデル	4	2	1	2	1		
編成:2隊	8	4	2	4	2		
残	9	8	4	0	0		
ポンプ車1/5モデル	3	2	1	2	1		
編成:2隊	6	4	2	4	2		
残	11	8	4	0	0		
ブロック内最大モデル	3	1	0	1	1		
編成:2隊	6	2	0	2	2		
残	11	10	6	2	0		

堺市ブロック

	ポンプ車	救急車	はしご車	救助工作車	指揮車	その他	
	台数	台数	台数	台数	台数	台数	車両詳細
堺市ブロック	28	20	11	3	10	0	
府内最大モデル	7	2	1	2	1		
編成:1隊	7	2	1	2	1		
残	21	18	10	1	9		～ は、の規模を越える。
ブロック内最大モデル	7	1	1	1	1		
編成:3隊	21	3	3	3	3		
残	7	17	8	0	7		

泉州北ブロック

	ポンプ車	救急車	はしご車	救助工作車	指揮車	その他	
	台数	台数	台数	台数	台数	台数	車両詳細
泉州北ブロック	23	18	6	4	4	1	タンク車1
府内最大モデル	7	2	1	2	1		
編成:2隊	14	4	2	4	2		
残	9	14	4	0	2		は、の規模を越える。
ポンプ車1/4モデル	5	2	1	2	1		
編成:2隊	10	4	2	4	2		
残	13	14	4	0	2		
ポンプ車1/5モデル	4	2	1	2	1		
編成:2隊	8	4	2	4	2		
残	15	14	4	0	2		
ブロック内最大モデル	4	1	0	1	1		
編成:4隊	16	4	0	4	4		
残	7	14	6	0	0		

泉州南ブロック

	ポンプ車	救急車	はしご車	救助工作車	指揮車	その他	
	台数	台数	台数	台数	台数	台数	車両詳細
泉州南ブロック	16	14	3	4	1	1	タンク車1
府内最大モデル	7	2	1	2	1		
編成:1隊	7	2	1	2	1		
残	9	12	2	2	0		～ は、の規模を越える。
ブロック内最大モデル	4	1	0	2	1		
編成:1隊	4	1	0	2	1		
残	12	13	3	2	0		

[10ブロック]各ブロックの編成案

豊能ブロック

	ポンプ車	救急車	はしご車	救助工作車	指揮車	その他	
	台数(台)	台数	台数	台数	台数	台数	車両詳細
	23	22	6	7	4	7	タンク車3、化学車4
府内最大モデル	7	2	1	2	1		
編成:3隊	21	6	3	6	3		
残	2	16	3	1	1		
ポンプ車1/4モデル	5	2	1	2	1		
編成:3隊	15	6	3	6	3		
残	8	16	3	1	1		
ポンプ車1/5モデル	4	2	1	2	1		
編成:3隊	12	6	3	6	3		
残	11	16	3	1	1		
ブロック内最大モデル	6	1	1	2	2		
編成:2隊	12	2	2	4	4		
残	11	20	4	3	0		

は、の規模を越える。

三島ブロック

	ポンプ車	救急車	はしご車	救助工作車	指揮車	その他	
	台数(台)	台数	台数	台数	台数	台数	車両詳細
	49	32	13	8	6	0	
府内最大モデル	7	2	1	2	1		
編成:4隊	28	8	4	8	4		
残	21	24	9	0	2		
ブロック内最大モデル	6	1	1	2	1		
編成:4隊	24	4	4	8	4		
残	25	28	9	0	2		

～は、の規模を越える。

北河内ブロック

	ポンプ車	救急車	はしご車	救助工作車	指揮車	その他	
	台数(台)	台数	台数	台数	台数	台数	車両詳細
	38	34	8	8	7	0	
府内最大モデル	7	2	1	2	1		
編成:4隊	28	8	4	8	4		
残	10	26	4	0	3		
ブロック内最大モデル	4	2	1	2	1		
編成:4隊	16	8	4	8	4		
残	22	26	4	0	3		

～は、の規模を越える。

中河内ブロック

	ポンプ車	救急車	はしご車	救助工作車	指揮車	その他	
	台数(台)	台数	台数	台数	台数	台数	車両詳細
	26	17	6	5	4	1	調査車1
府内最大モデル	7	2	1	2	1		
編成:2隊	14	4	2	4	2		
残	12	13	4	1	2		
ポンプ車1/4モデル	6	2	1	2	1		
編成:2隊	12	4	2	4	2		
残	14	13	4	1	2		
ポンプ車1/5モデル	5	2	1	2	1		
編成:2隊	10	4	2	4	2		
残	16	13	4	1	2		
ブロック内最大モデル	5	1	0	1	1		
編成:4隊	20	4	0	4	4		
残	6	13	6	1	0		

は、の規模を越える。

第3 仮想消防本部の消防力検証

これまでに検討してきた広域化により構成される仮想消防本部について、職員数及び消防力は、現状消防本部の各数値の合算値を求めている。

こうした数値が、全国の消防本部と比較して妥当性があるか検証すべく、全国消防本部を基に比較対象となる数値等を算出した。

3.1 全国から見た職員及び単位消防力あたりの人口

全国の消防本部を対象として、管轄人口規模別に消防力の整備状況を比較するための各種指標を算出した。

指標を算出するにあたり、消防統計データ及び消防現勢データを使用した。

3.2 仮想消防本部と類似した消防本部

広域化により構成される仮想消防本部について、特に人口規模が70万人を超えた場合は、同様の消防本部は少なく、統計値を基に平均値を求めることは難しくなる。

ここでは、職員数及び管轄人口を基に、類似する消防本部のリストアップを行った。

表3.1.1 管轄人口階級別にみた平均消防力数

	平均消防力数						平均人口
	消防吏員	署所数	ポンプ車数	はしご車	救助工作車	救急車	
管轄人口5万未満	64.36	2.61	3.92	0.35	0.89	3.39	30,351
管轄人口5万以上10万未満	115.35	4.19	6.42	0.89	1.22	4.99	72,951
管轄人口10万以上20万未満	184.05	5.94	9.21	1.49	1.49	6.87	145,272
管轄人口20万以上40万未満	320.45	9.85	15.61	2.56	2.48	10.48	279,738
管轄人口40万以上70万未満	491.51	14.29	22.37	4.06	3.40	14.11	483,919
管轄人口70万以上200万未満	1141.32	29.89	45.21	8.84	7.37	27.58	1,091,101

表3.1.2 管轄人口階級別にみた単位消防力当たり人口

	単位消防力当たり人口						平均人口
	消防吏員	署所数	ポンプ車数	はしご車	救助工作車	救急車	
管轄人口5万未満	472	11,627	7,747	86,556	34,034	8,966	30,351
管轄人口5万以上10万未満	632	17,410	11,355	82,171	59,582	14,619	72,951
管轄人口10万以上20万未満	789	24,457	15,779	97,280	97,280	21,156	145,272
管轄人口20万以上40万未満	873	28,393	17,916	109,409	112,922	26,700	279,738
管轄人口40万以上70万未満	985	33,874	21,631	119,276	142,329	34,286	483,919
管轄人口70万以上200万未満	956	36,498	24,134	123,398	148,078	39,563	1,091,101

表3.1.3 管轄人口階級別にみた災害発生件数

	平均災害件数			平均人口
	火災件数	救急件数	救助件数	
管轄人口5万未満	12.94	1454.18	22.11	30,351
管轄人口5万以上10万未満	25.71	3218.93	45.56	72,951
管轄人口10万以上20万未満	44.81	6394.60	80.82	145,272
管轄人口20万以上40万未満	76.16	12648.81	152.39	279,738
管轄人口40万以上70万未満	117.97	22436.69	263.89	483,919
管轄人口70万以上200万未満	264.68	54633.74	765.58	1,091,101

表3.1.4 管轄人口階級別にみた単位人口当たり災害件数

	人口1万人当たり件数			平均人口
	火災件数	救急件数	救助件数	
管轄人口5万未満	4.3	479.1	7.3	30,351
管轄人口5万以上10万未満	3.5	441.2	6.2	72,951
管轄人口10万以上20万未満	3.1	440.2	5.6	145,272
管轄人口20万以上40万未満	2.7	452.2	5.4	279,738
管轄人口40万以上70万未満	2.4	463.6	5.5	483,919
管轄人口70万以上200万未満	2.4	500.7	7.0	1,091,101

1 ブロックの場合 ※職員定数及び管内人口とも「H29 年度版消防現勢」参照

ブロック	職員定数 (実数)	職員定数規模の近い消防本部	管内人口	管内人口規模の近い消防本部
大阪府	(9, 901)	東京都 18, 408	8, 852, 320	東京都 13, 454, 638

8 ブロックの場合

ブロック	職員定数 (実数)	職員定数規模の近い消防本部	人口	管内人口規模の近い消防本部
大阪市	3, 560 (3, 473)	横浜市 3, 468、名古屋市 2, 409	2, 692, 747	横浜市 3, 728, 124 名古屋市 2, 303, 070
北部◆	1, 782 (1, 749)	京都市 1, 865、札幌市 1, 736 神戸市 1, 432、川崎市 1, 407	1, 794, 747	札幌市 1, 946, 407 神戸市 1, 530, 858、福岡市 1, 516, 224
東部◇	2, 197 (2, 087)	名古屋市 2, 409 京都市 1, 865、札幌市 1, 736	1, 926, 169	名古屋市 2, 303, 070 札幌市 1, 946, 407
南河内北	380 (374)	泉州南 394 (354)、守口市門真市 385 (378) 吹田市 363 (350)、高槻市 357 (335)	370, 451	吹田市 369, 522、高槻市 353, 822、守口市門真市 268, 128
新南河内	369 (359)	泉州南 394 (354)、守口市門真市 385 (378) 吹田市 363 (350)、高槻市 357 (335)	314, 453	高槻市 353, 822 泉州南 288, 202、茨木市 280, 518
堺市	933 (895)	北九州市 1, 000、千葉市 946 新潟市 920、浜松市 890、埼玉西部 877	900, 567	千葉市 966, 154、北九州市 961, 335 奈良県広域 895, 330、静岡市 890, 223、浜松市 806, 407
泉州北	561 (550)	盛岡地区広域 578、姫路市 565、川口市 556 福山地区 552、東大阪市 515 (505)	564, 984	川口市 596, 505、姫路市 582, 830、 宇都宮市 530, 259、東大阪市 493, 186
泉州南	394 (354)	守口市門真市 385 (378) 吹田市 363 (350)、高槻市 357 (335)	288, 202	吹田市 369, 522、高槻市 353, 822 茨木市 280, 518、守口市門真市 268, 128、八尾市 268, 013

10 ブロックの場合

ブロック	職員定数 (実数)	職員定数規模の近い消防本部	人口	管内人口規模の近い消防本部
豊能◆	645 (670)	相模原市 713、埼玉東部 682、船橋市 647 駿東伊豆 609	674, 975	相模原市 720, 986、岡山市 719, 554 枚方寝屋川 640, 765、船橋市 632, 341
三島◆	1, 137 (1, 079)	福岡市 1, 080、仙台市 1, 070、静岡市 1, 039、 北九州市 1, 000	1, 119, 772	さいたま市 1, 284, 937、広島市 1, 267, 410 仙台市 1, 053, 717、千葉市 966, 154、北九州市 961, 335
北河内◇	1, 422 (1, 327)	神戸市 1, 432、川崎市 1, 407 さいたま市 1, 331、広島市 1, 328	1, 164, 970	さいたま市 1, 284, 937、広島市 1, 267, 410 仙台市 1, 053, 717、千葉市 966, 154、北九州市 961, 335
中河内◇	775 (760)	岡山市 814、熊本市 810 枚方寝屋川 772 (692)、相模原市 713	761, 199	新潟市 796, 269、埼玉西部 782, 125、熊本市 770, 461 相模原市 720, 986、岡山市 719, 554

資料 人口階級別の消防力整備状況

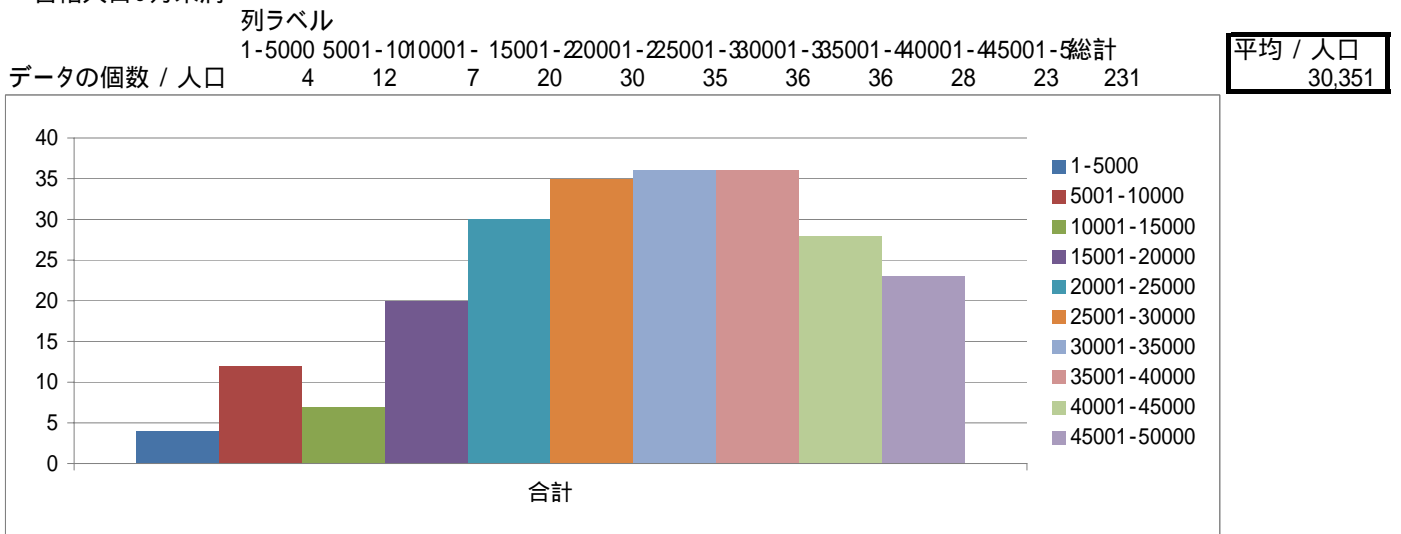
「仮想消防本部の消防力検証内」の「全国から見た職員及び単位消防力あたりの人口」において示した各種指標の算出基となる資料を以下に提示する。

管轄人口規模は「5万人未満」「5万人以上10万人未満」「10万人以上20万人未満」「20万人以上40万人未満」「40万人以上70万人未満」「70万人以上200万人未満」の6区分とした。

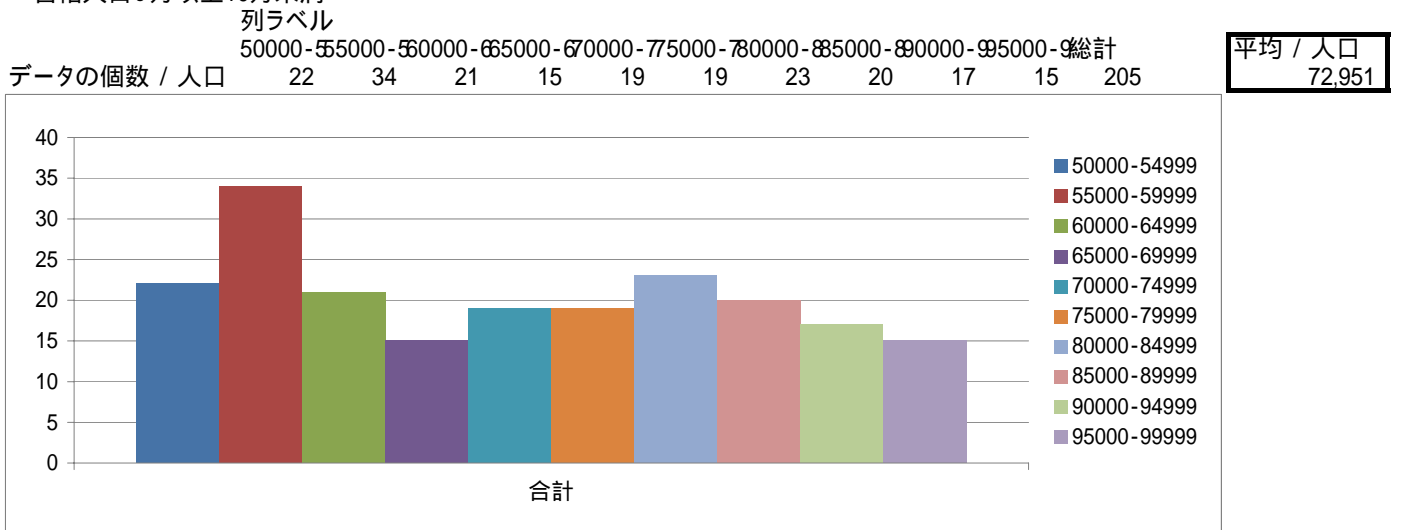
各区分内のデータ分布を示したものが「参考 1.1 人口規模階級内の集団分布状況」、区分毎の消防力整備状況を示したものが「参考 2 人口規模別にみた消防力整備状況」である。

参考1.1 人口規模階級内の集団分布状況

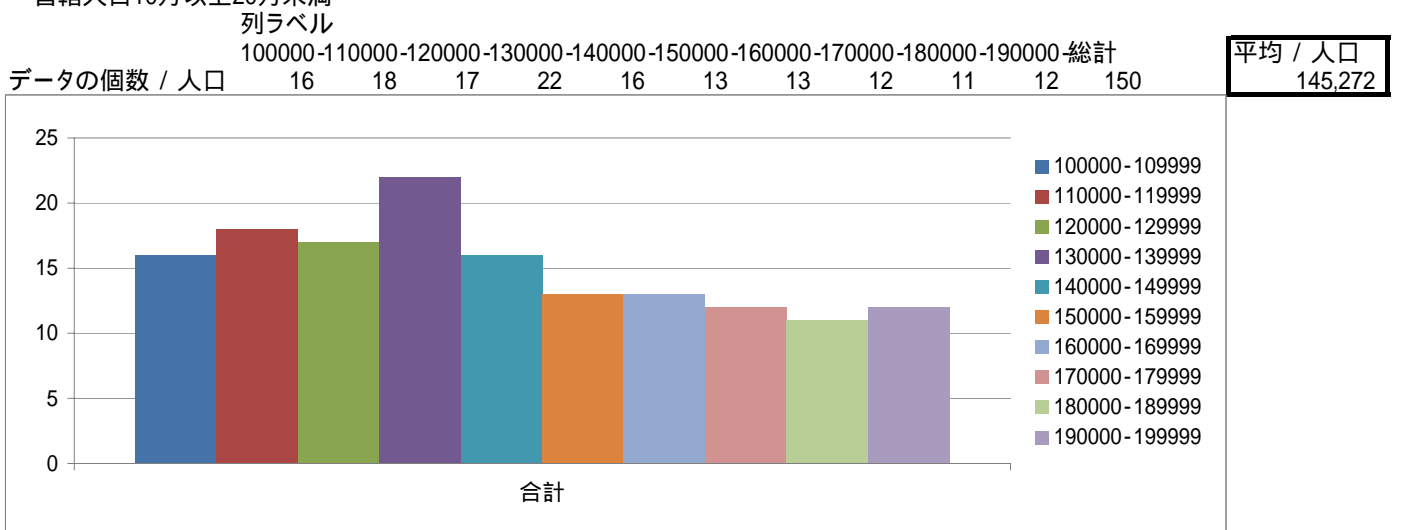
管轄人口5万未満



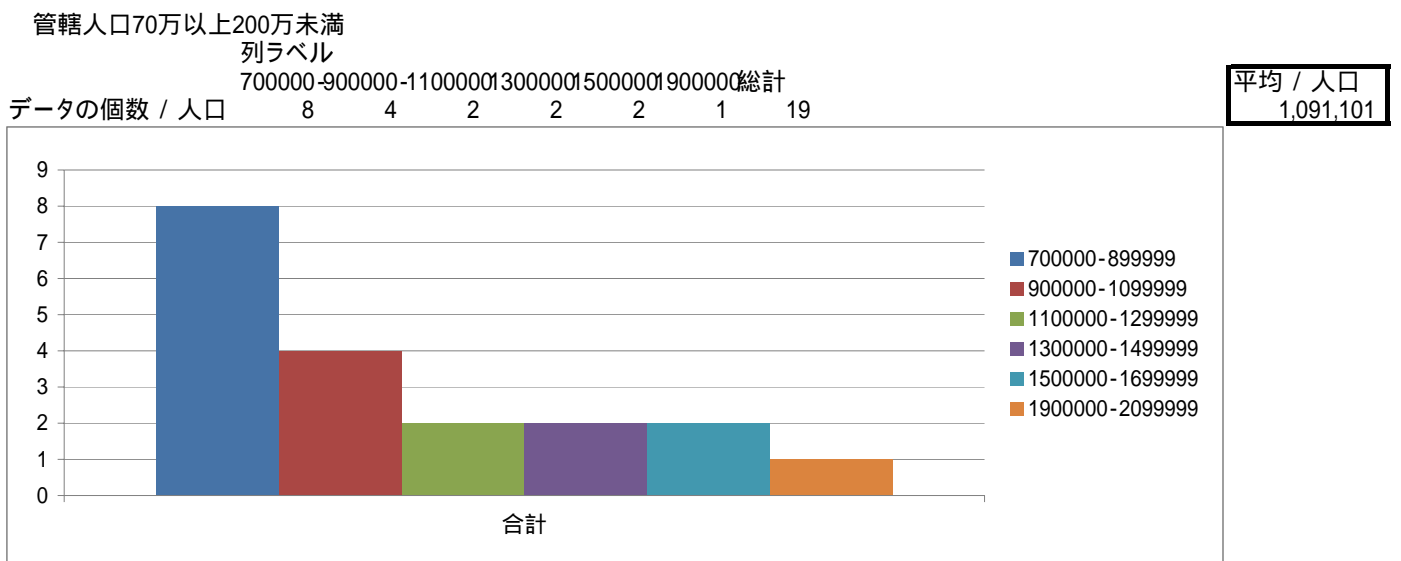
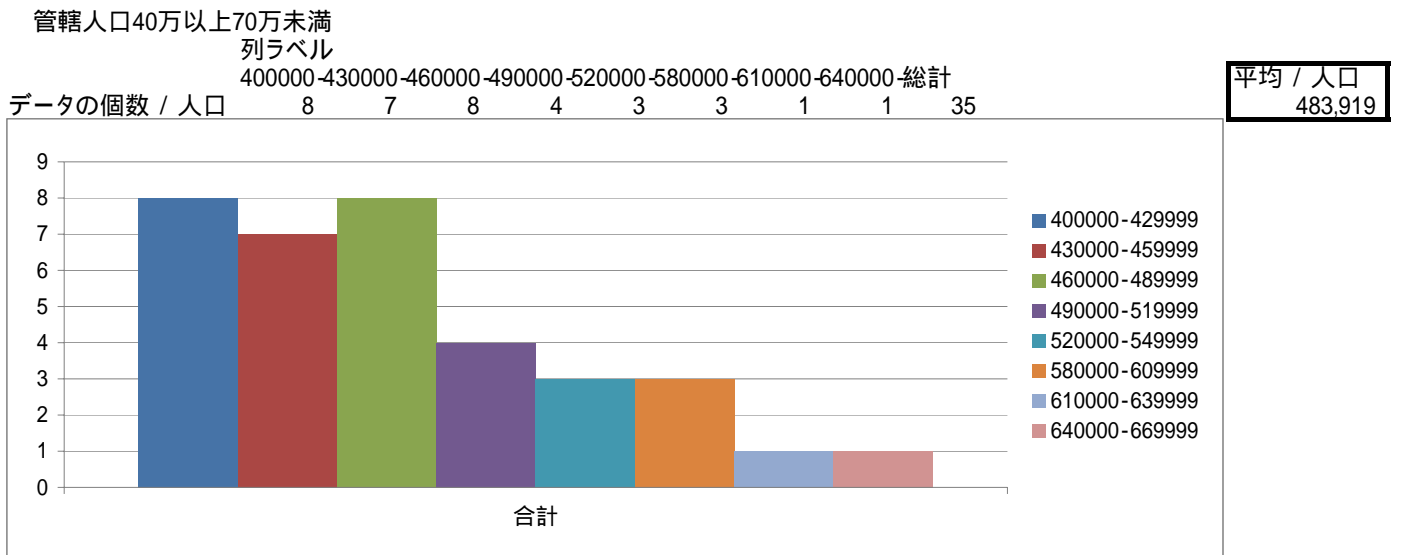
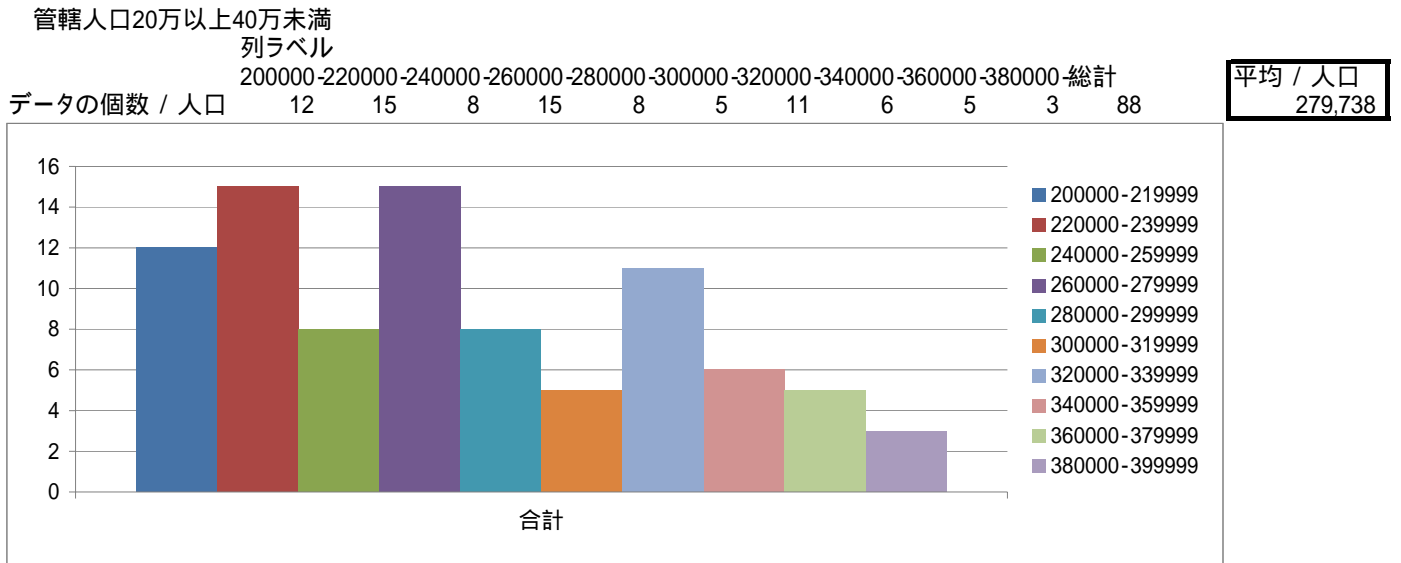
管轄人口5万以上10万未満



管轄人口10万以上20万未満



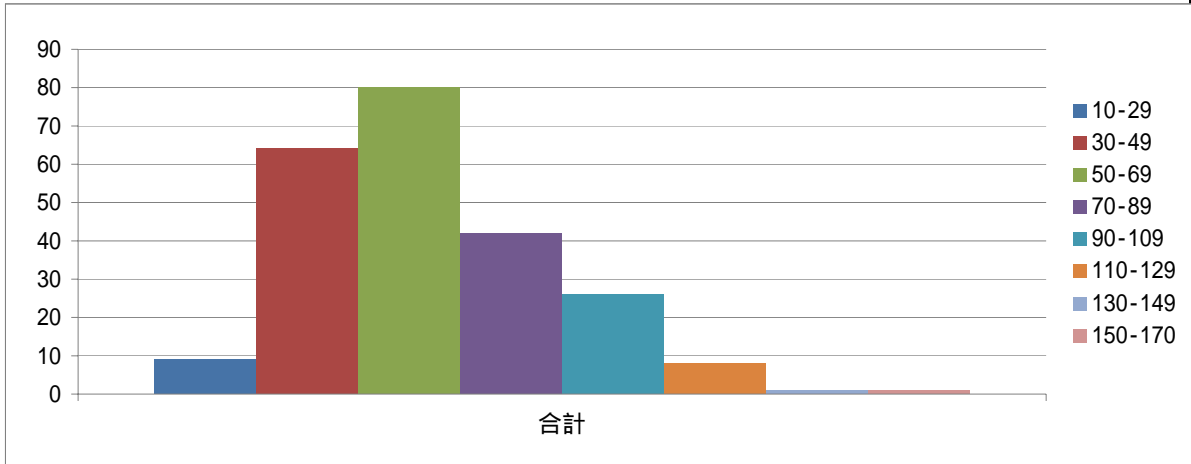
参考1.1 人口規模階級内の集団分布状況



参考2.1 人口規模別にみた消防力整備状況(管轄人口5万未満)

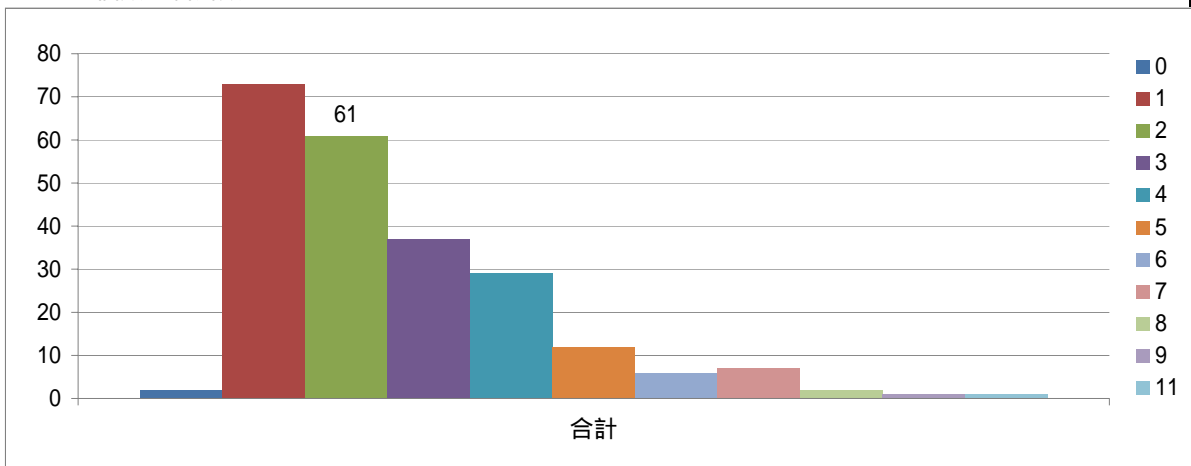
消防吏員数

列ラベル	10-29	30-49	50-69	70-89	90-109	110-129	130-149	150-170	総計	平均 / 消防吏員
データの個数 / 消防吏員	9	64	80	42	26	8	1	1	231	64.36



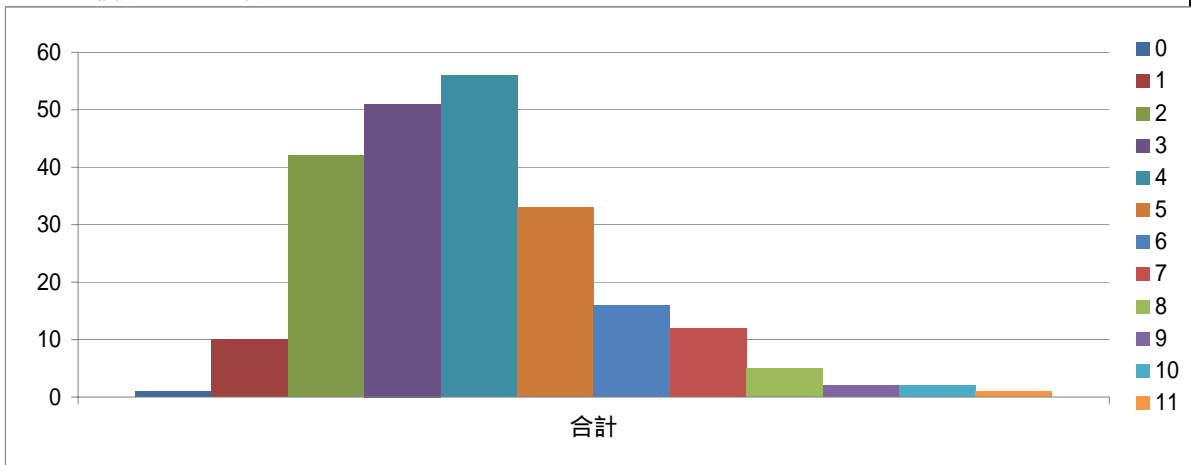
消防署所数

列ラベル	0	1	2	3	4	5	6	7	8	9	11	総計	平均 / 署所数
データの個数 / 署所数	2	73	61	37	29	12	6	7	2	1	1	231	2.61



ポンプ車数

列ラベル	0	1	2	3	4	5	6	7	8	9	10	11	総計	平均 / ポンプ車数
データの個数 / ポンプ車数	1	10	42	51	56	33	16	12	5	2	2	1	231	3.92

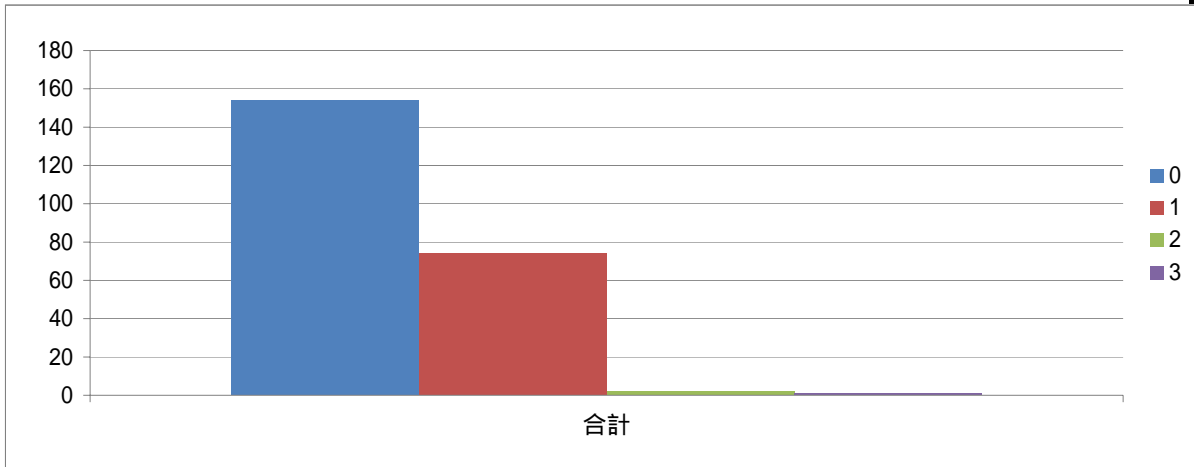


参考2.1 人口規模別にみた消防力整備状況(管轄人口5万未満) 2

はしご車数

	列ラベル				
	0	1	2	3	総計
データの個数 / はしご車	154	74	2	1	231

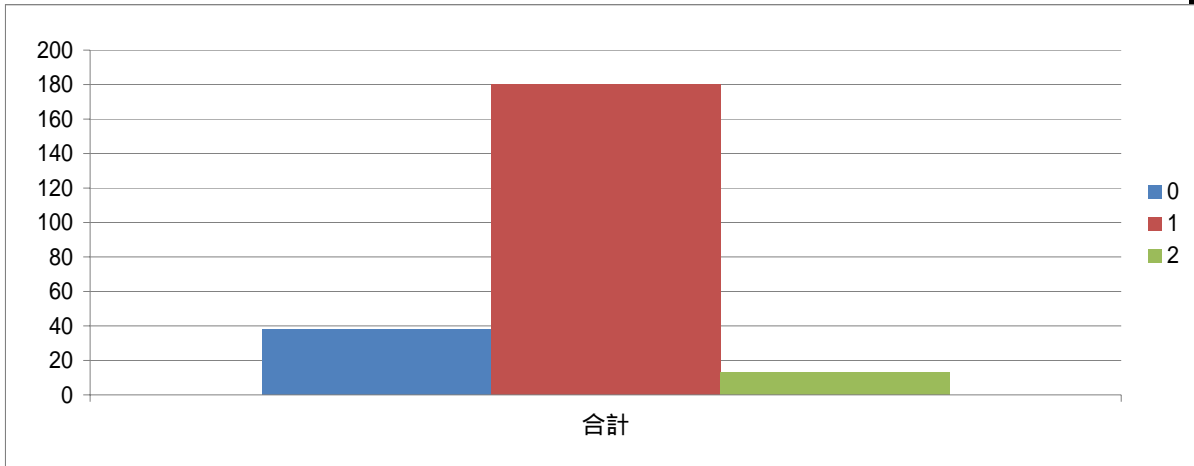
平均 / はしご車
0.35



救助工作車数

	列ラベル			
	0	1	2	総計
データの個数 / 救助工作車	38	180	13	231

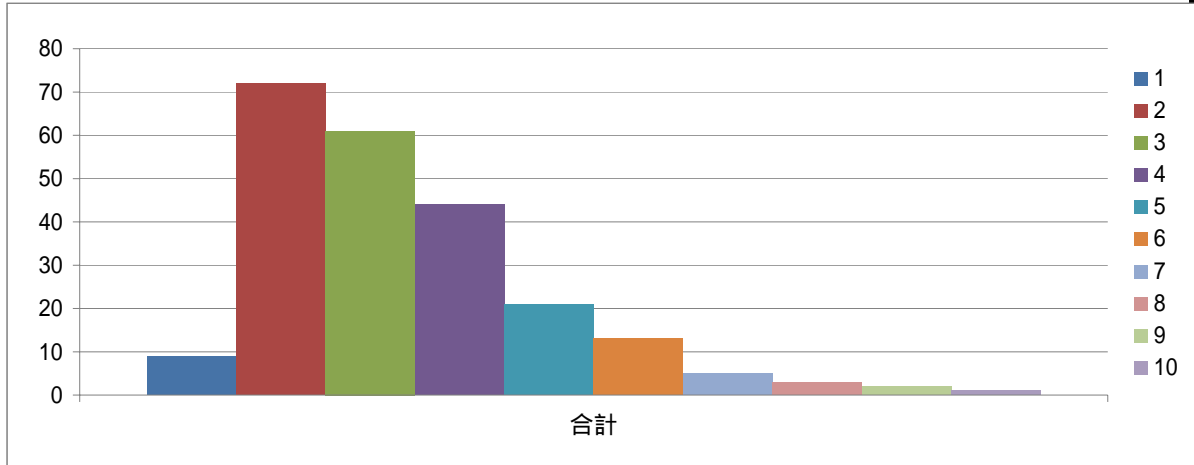
平均 / 救助工作車
0.89



救急車数

	列ラベル										
	1	2	3	4	5	6	7	8	9	10	総計
データの個数 / 救急車(高規格)	9	72	61	44	21	13	5	3	2	1	231

平均 / 救急車(高規格)
3.39

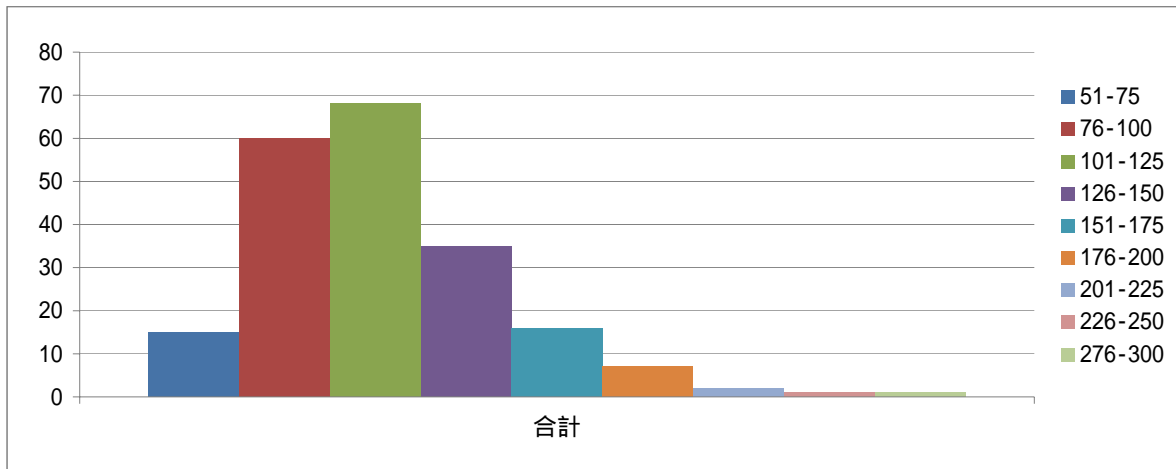


参考2.2 人口規模別にみた消防力整備状況(管轄人口5万以上10万未満)

消防吏員数

	列ラベル										合計
	51-75	76-100	101-125	126-150	151-175	176-200	201-225	226-250	276-300		
データの個数 / 消防吏員	15	60	68	35	16	7	2	1	1	205	

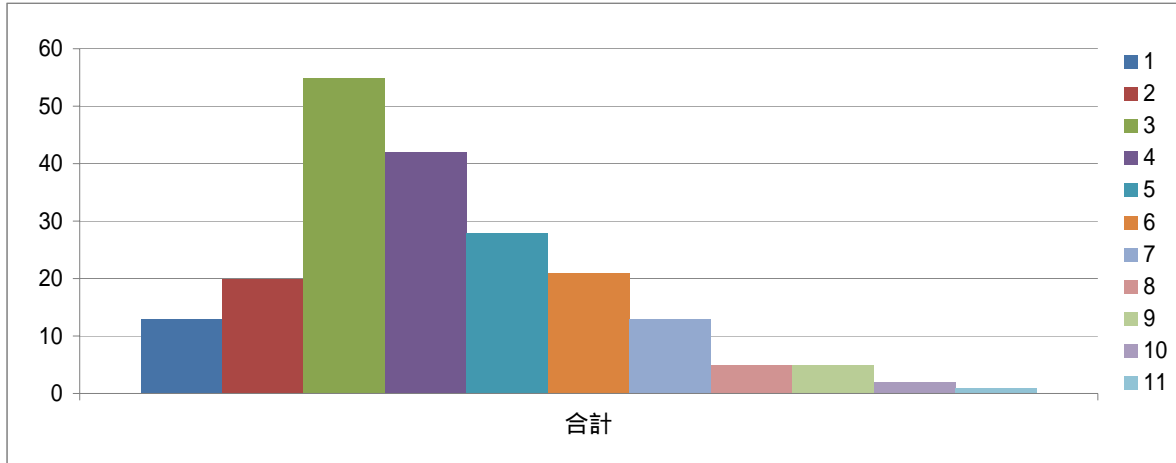
平均 / 消防吏員
115.35



消防署所数

	列ラベル											合計
	1	2	3	4	5	6	7	8	9	10	11	
データの個数 / 署所数	13	20	55	42	28	21	13	5	5	2	1	205

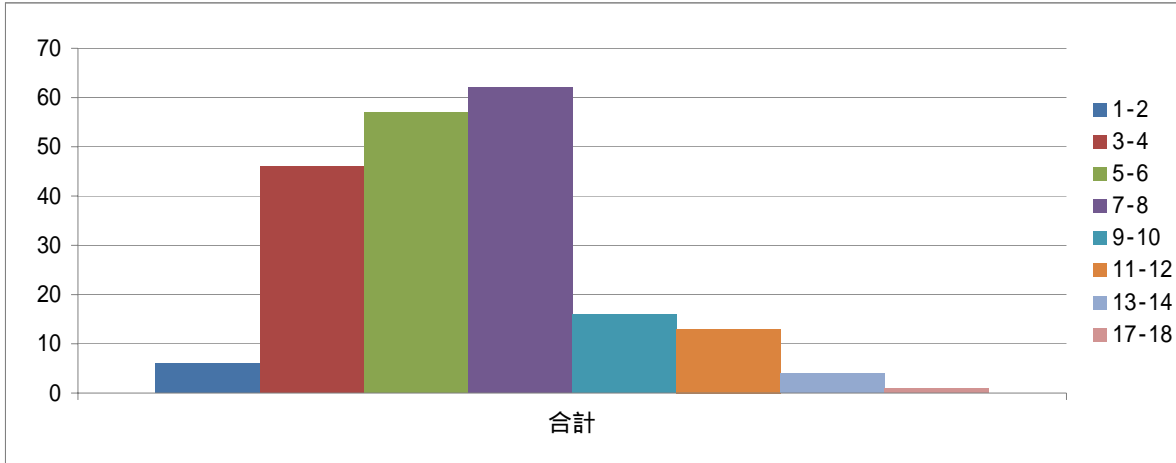
平均 / 署所数
4.19



ポンプ車数

	列ラベル								合計
	1-2	3-4	5-6	7-8	9-10	11-12	13-14	17-18	
データの個数 / ポンプ車数	6	46	57	62	16	13	4	1	205

平均 / ポンプ車数
6.42

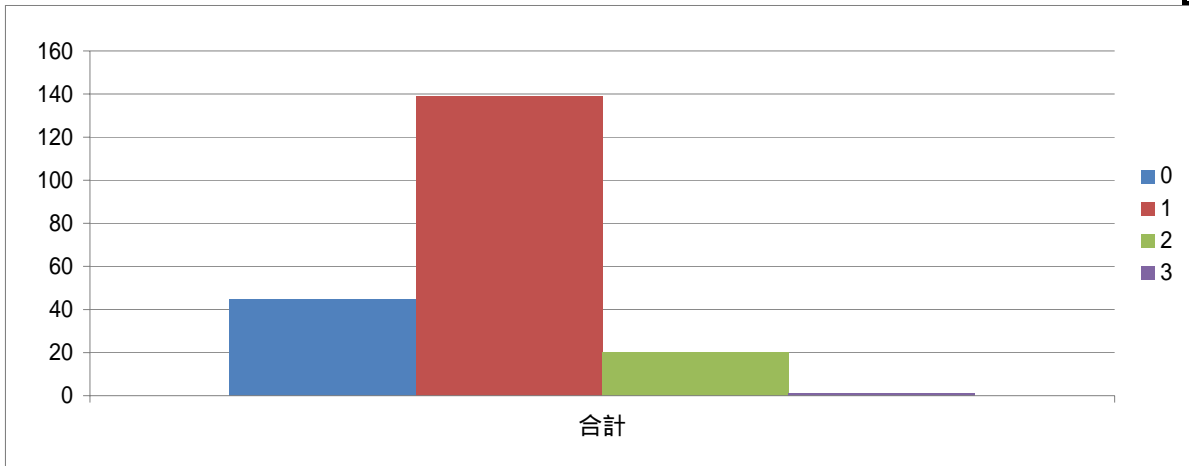


参考2.2 人口規模別にみた消防力整備状況(管轄人口5万以上10万未満) 2

はしご車数

データの個数 / はしご車	列ラベル				総計
	0	1	2	3	
	45	139	20	1	205

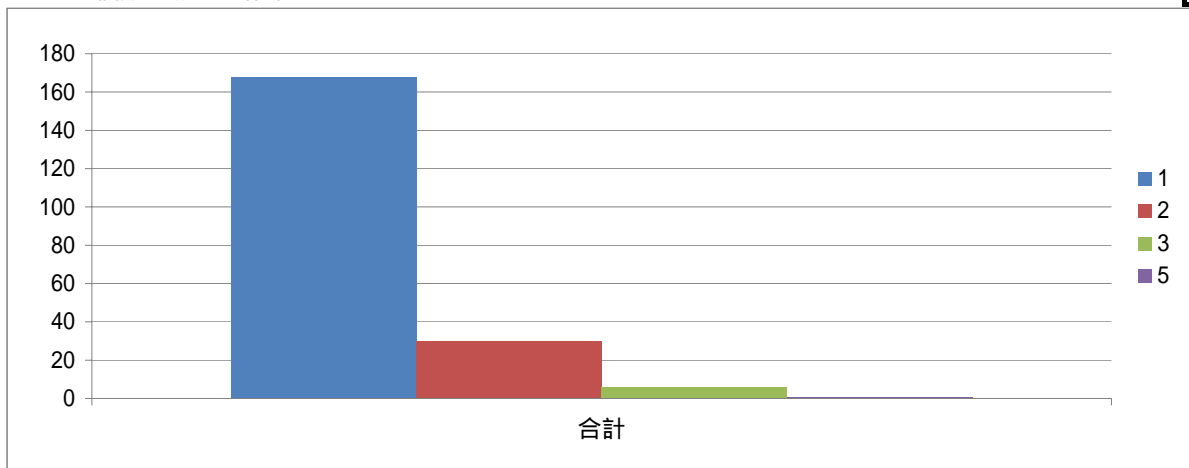
平均 / はしご車
0.89



救助工作車数

データの個数 / 救助工作車	列ラベル				総計
	1	2	3	5	
	168	30	6	1	205

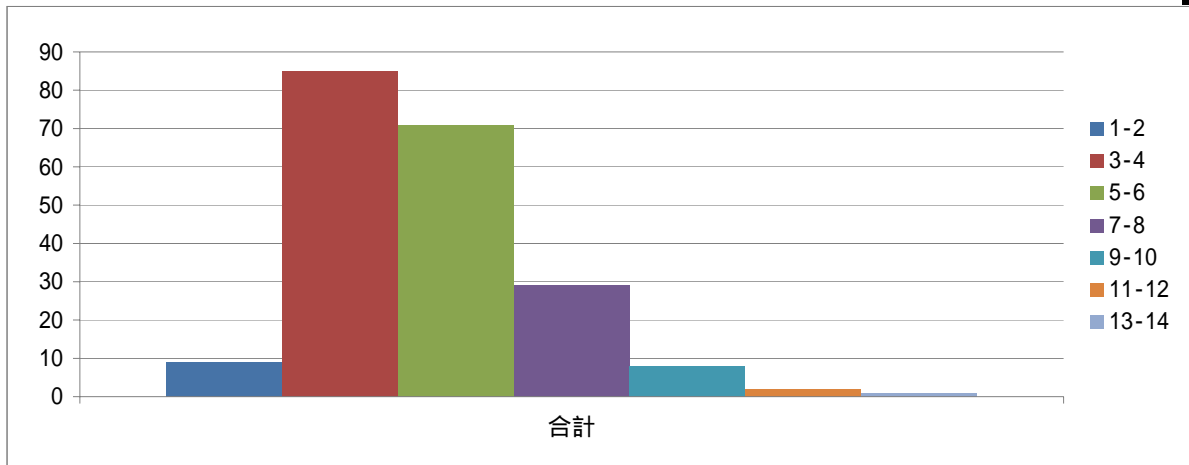
平均 / 救助工作車
1.22



救急車数

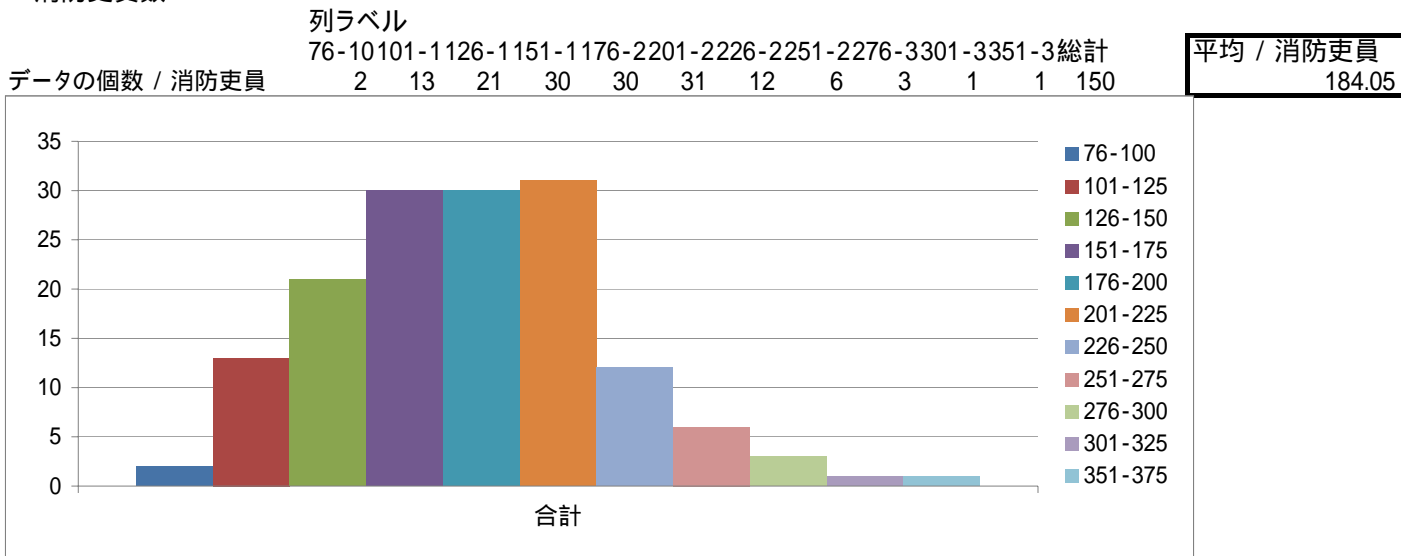
データの個数 / 救急車	列ラベル							総計
	1-2	3-4	5-6	7-8	9-10	11-12	13-14	
	9	85	71	29	8	2	1	205

平均 / 救急車
4.99

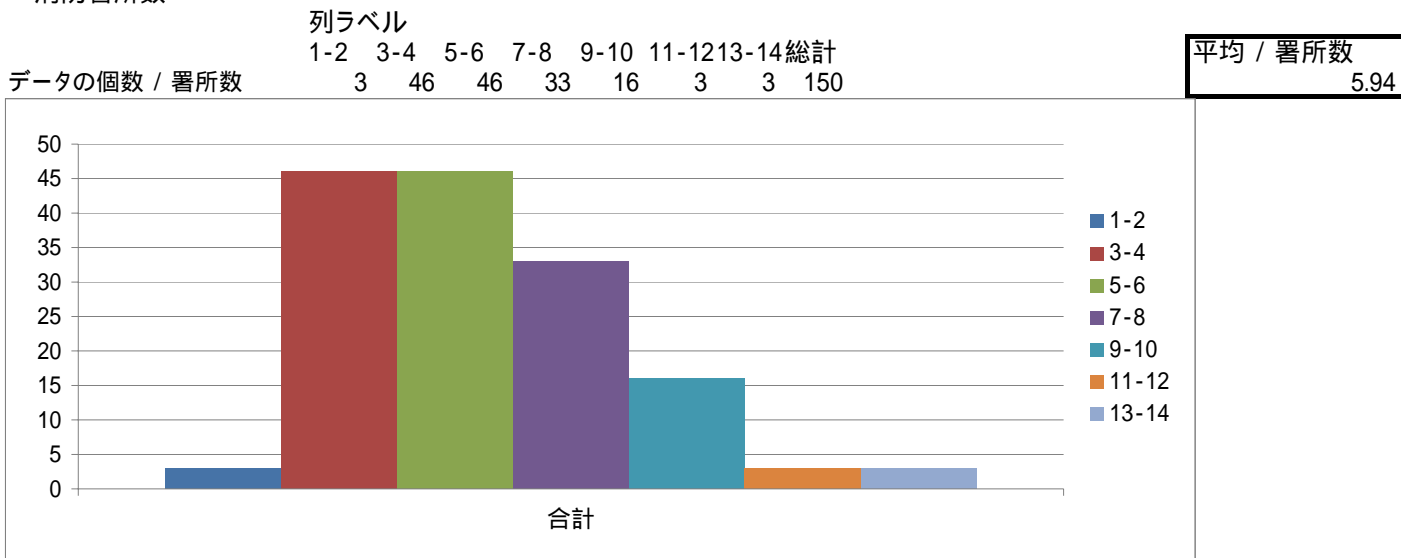


参考2.3 人口規模別にみた消防力整備状況 (管轄人口10万以上20万未満)

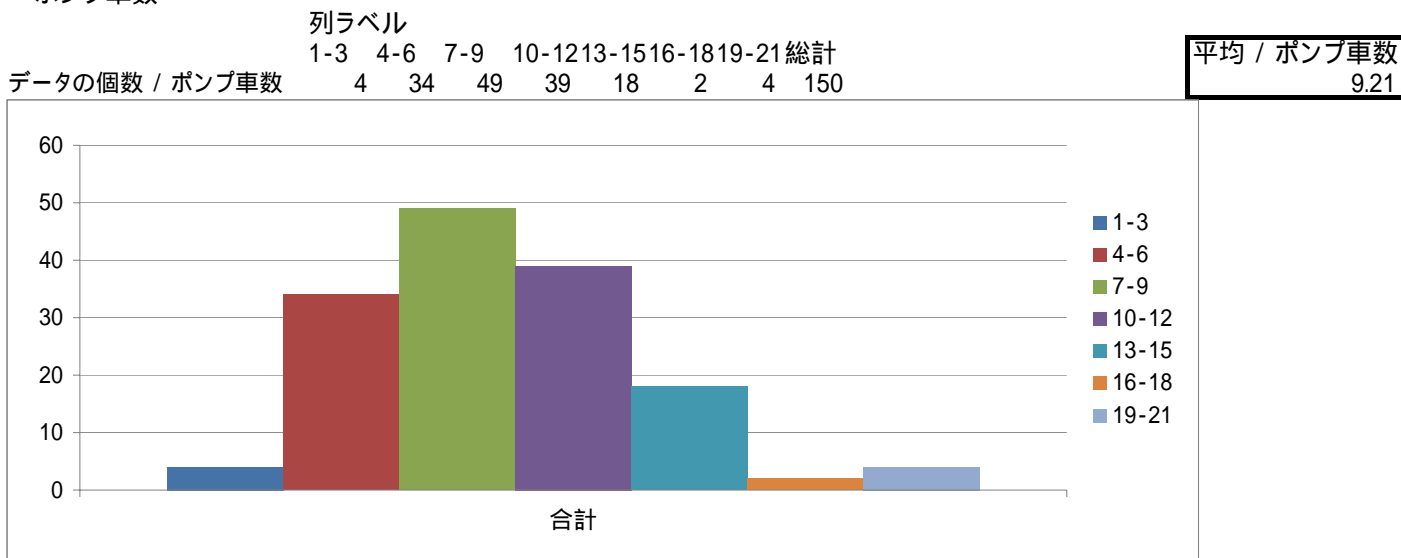
消防吏員数



消防署所数



ポンプ車数

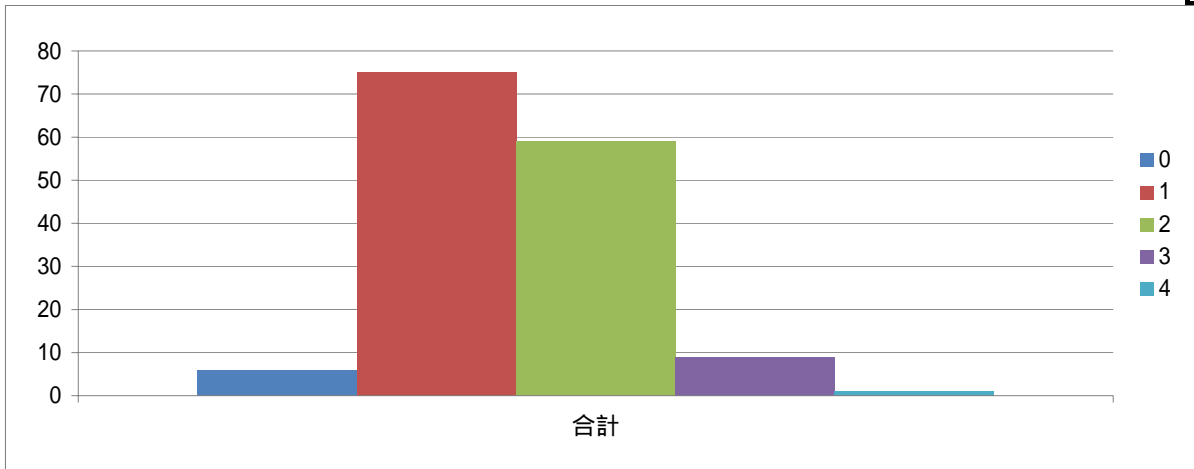


参考2.3 人口規模別にみた消防力整備状況(管轄人口10万以上20万未満)

はしご車数

	列ラベル					
	0	1	2	3	4	総計
データの個数 / はしご車	6	75	59	9	1	150

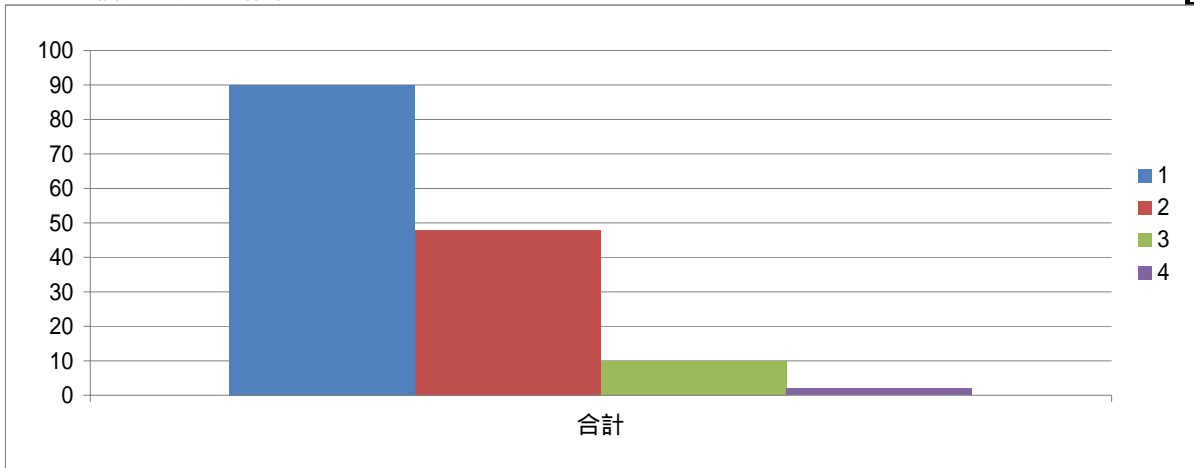
平均 / はしご車
1.49



救助工作車数

	列ラベル				
	1	2	3	4	総計
データの個数 / 救助工作車	90	48	10	2	150

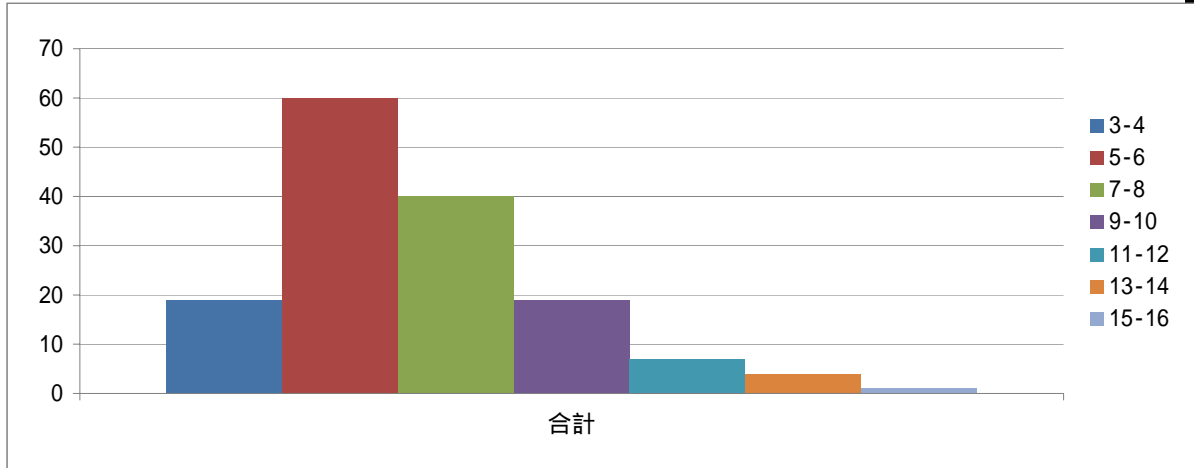
平均 / 救助工作車
1.49



救急車数

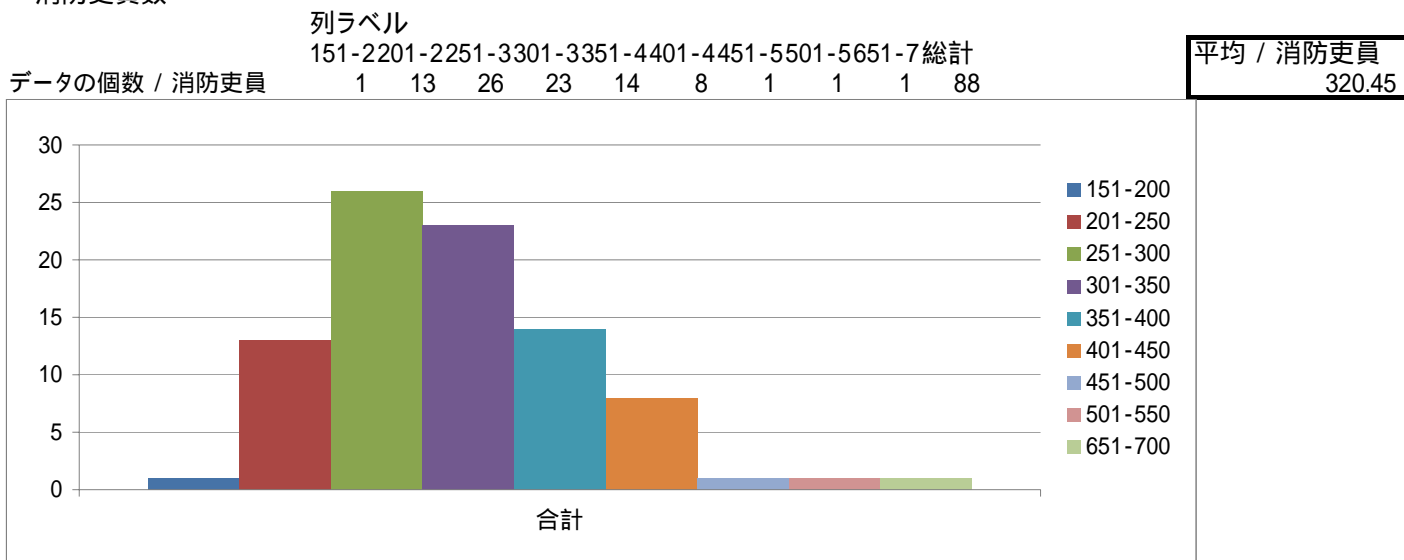
	列ラベル							
	3-4	5-6	7-8	9-10	11-12	13-14	15-16	総計
データの個数 / 救急車	19	60	40	19	7	4	1	150

平均 / 救急車
6.87

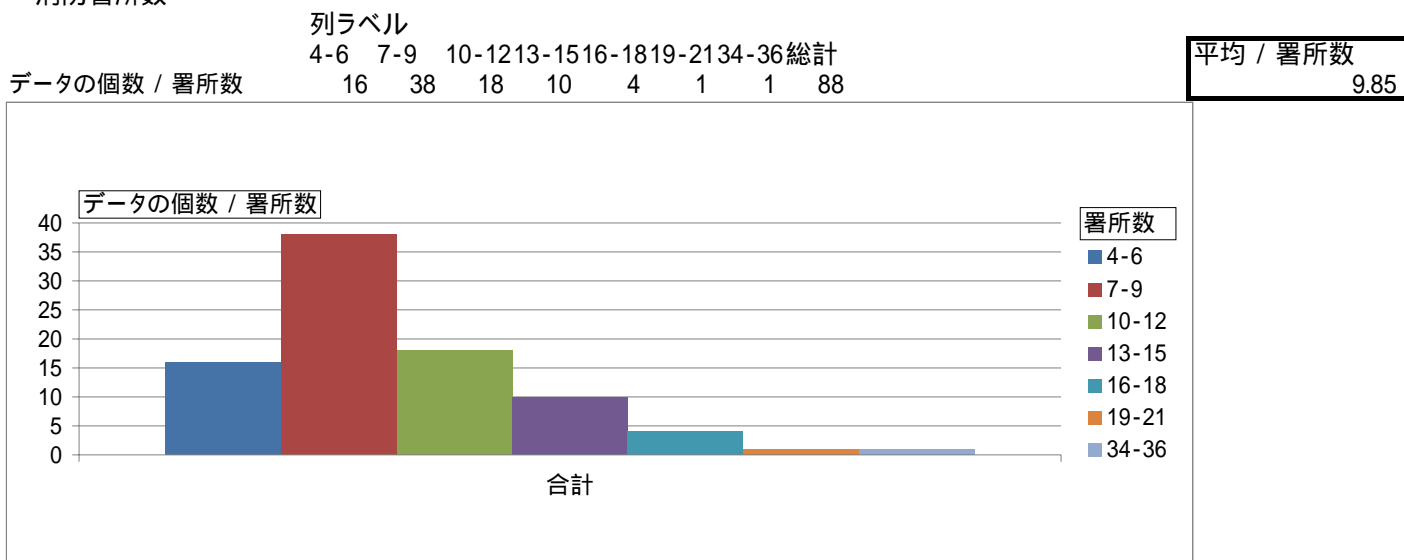


参考2.4 人口規模別にみた消防力整備状況(管轄人口20万以上40万未満)

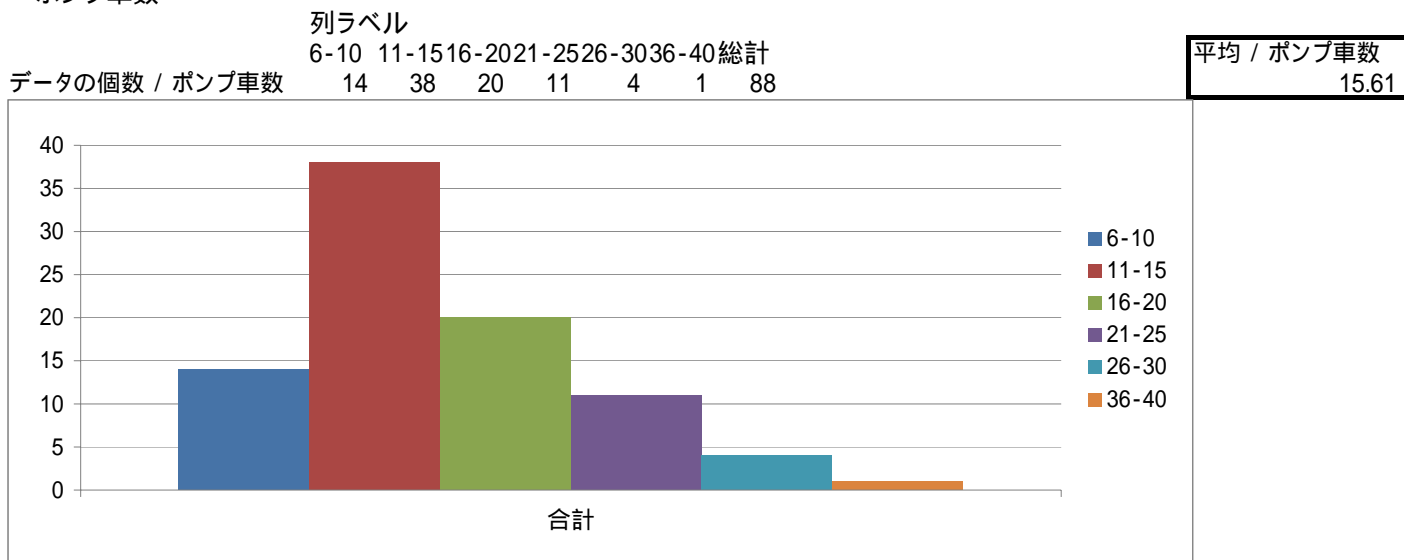
消防吏員数



消防署所数



ポンプ車数

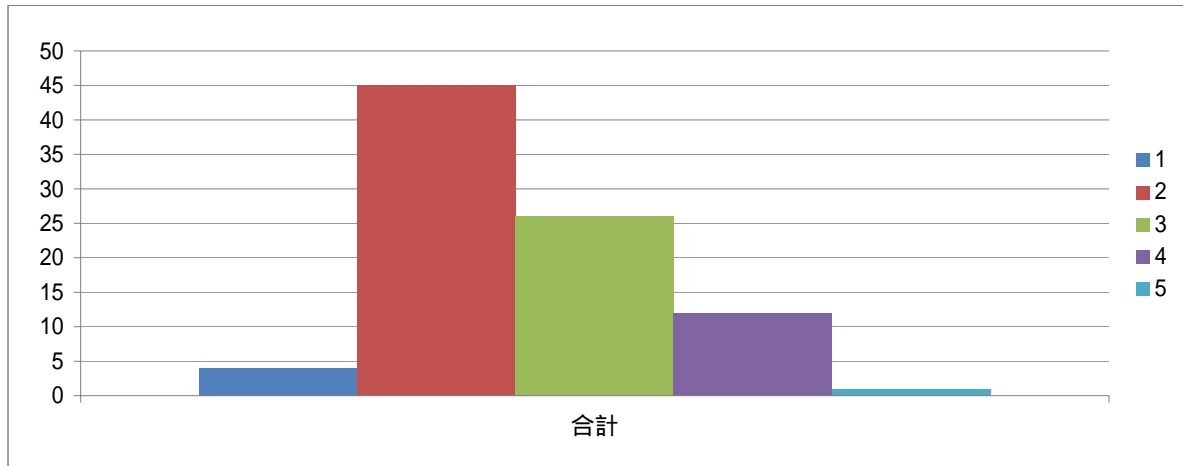


参考2.4 人口規模別にみた消防力整備状況(管轄人口20万以上40万未満) 2

はしご車数

データの個数 / はしご車	列ラベル					総計
	1	2	3	4	5	
	4	45	26	12	1	88

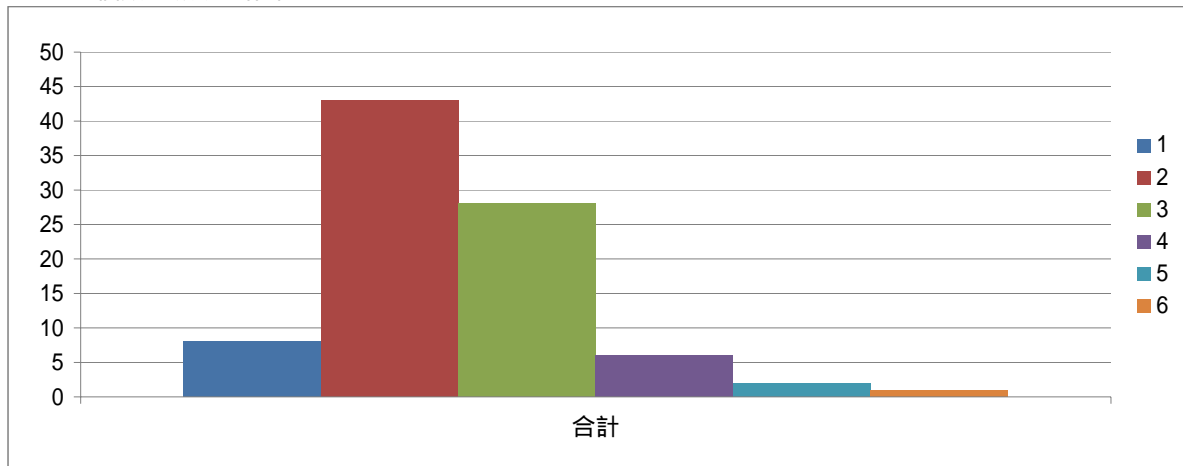
平均 / はしご車
2.56



救助工作車数

データの個数 / 救助工作車	列ラベル						総計
	1	2	3	4	5	6	
	8	43	28	6	2	1	88

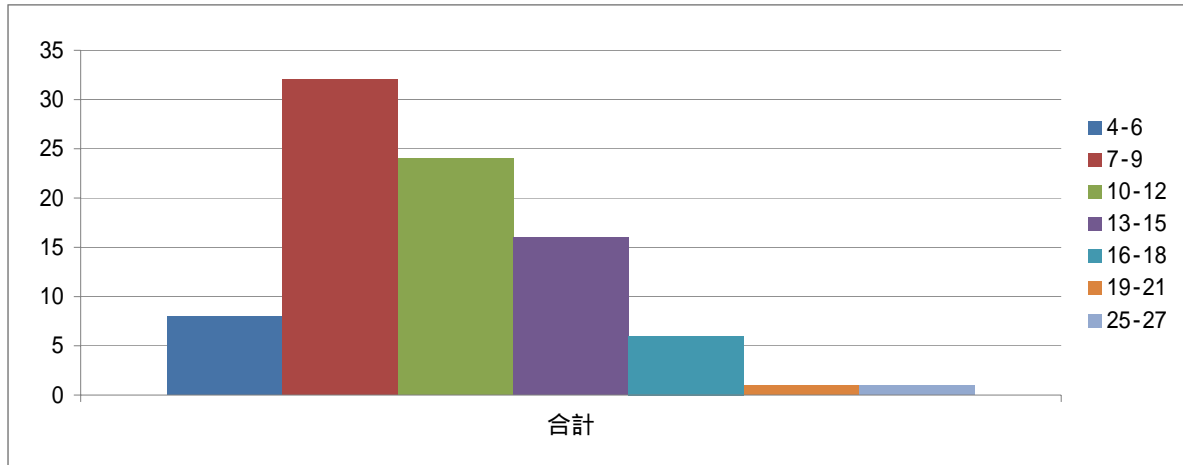
平均 / 救助工作車
2.48



救急車数

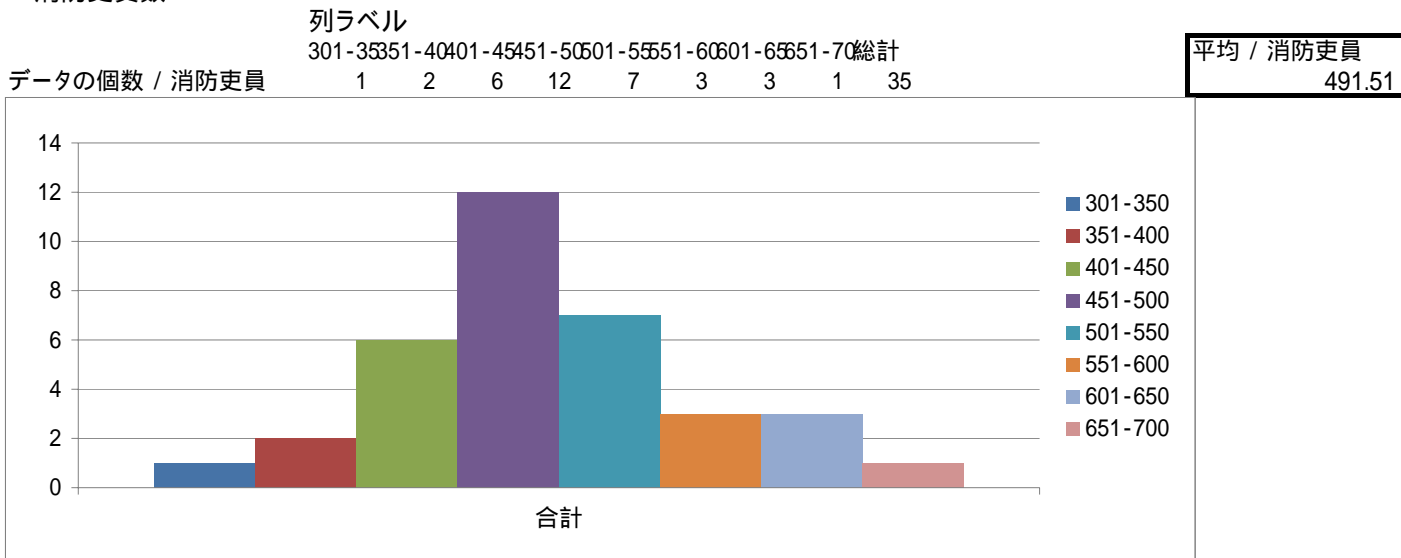
データの個数 / 救急車	列ラベル							総計
	4-6	7-9	10-12	13-15	16-18	19-21	25-27	
	8	32	24	16	6	1	1	88

平均 / 救急車
10.48

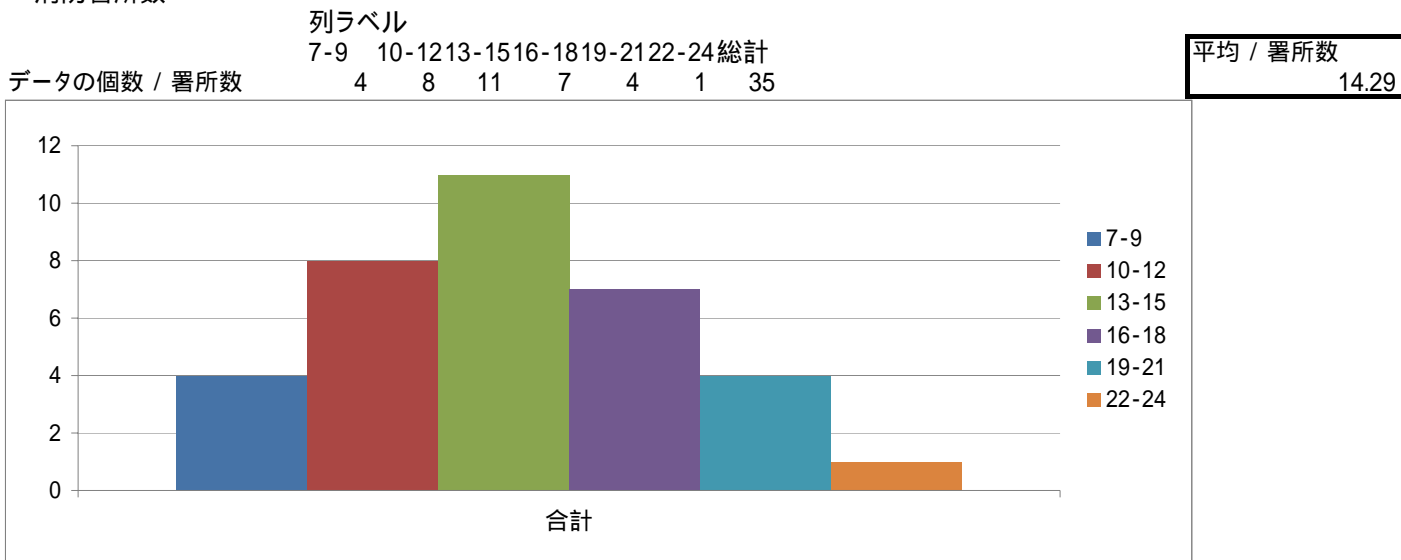


参考2.5 人口規模別にみた消防力整備状況 (管轄人口40万以上70万未満)

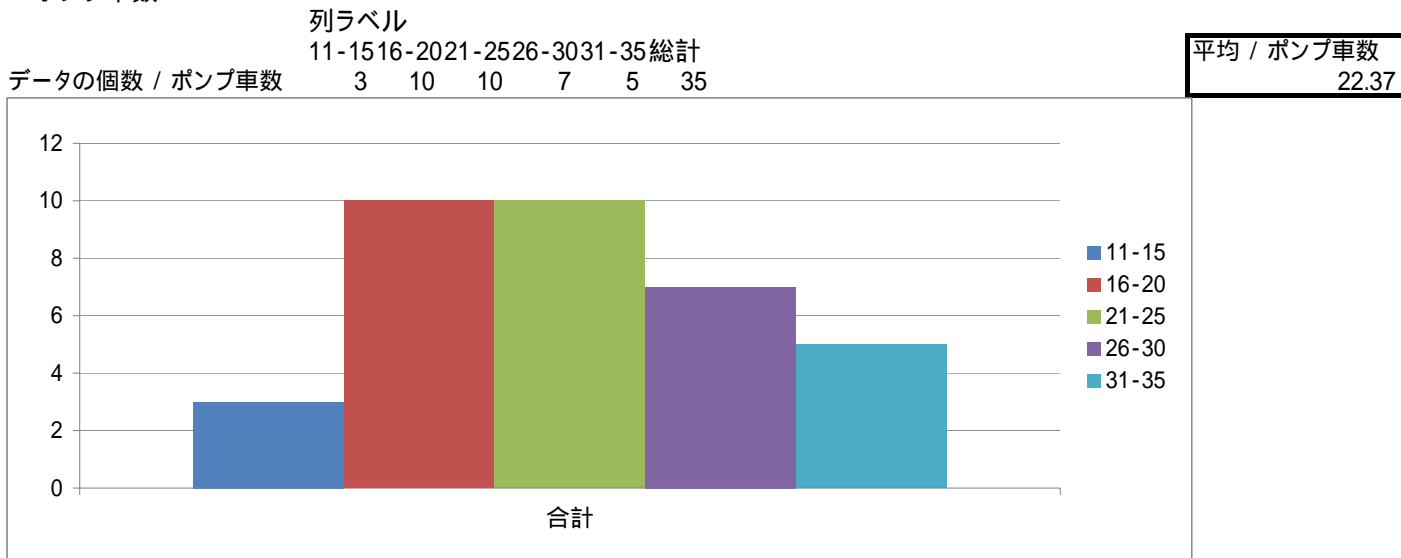
消防吏員数



消防署所数



ポンプ車数

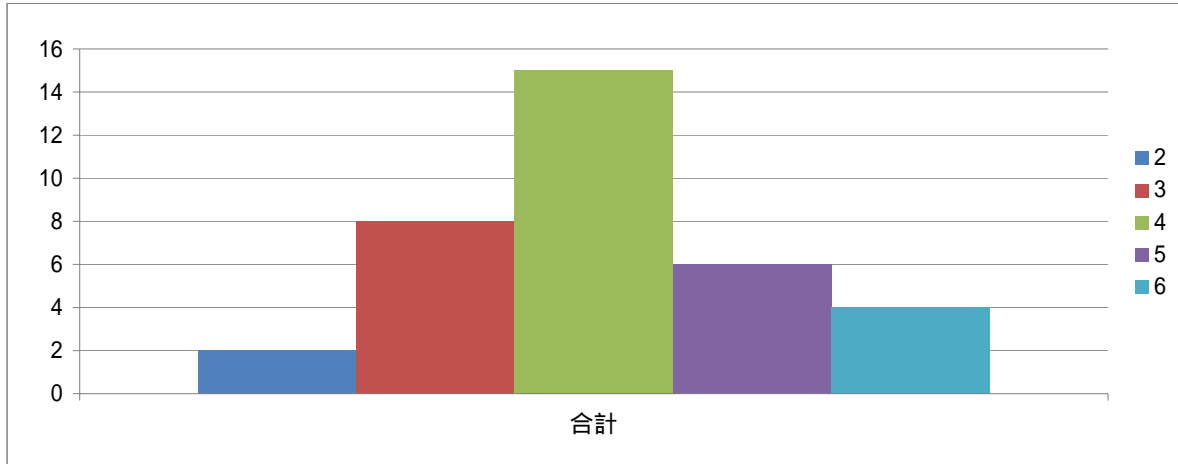


参考2.5 人口規模別にみた消防力整備状況(管轄人口40万以上70万未満) 2

はしご車数

	列ラベル					
	2	3	4	5	6	総計
データの個数 / はしご車	2	8	15	6	4	35

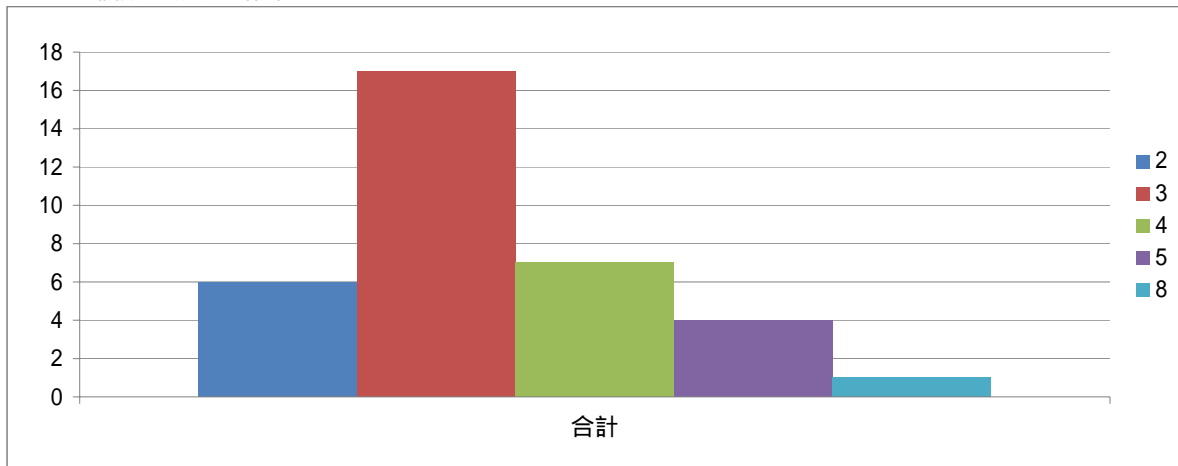
平均 / はしご車
4.06



救助工作車数

	列ラベル					
	2	3	4	5	8	総計
データの個数 / 救助工作車	6	17	7	4	1	35

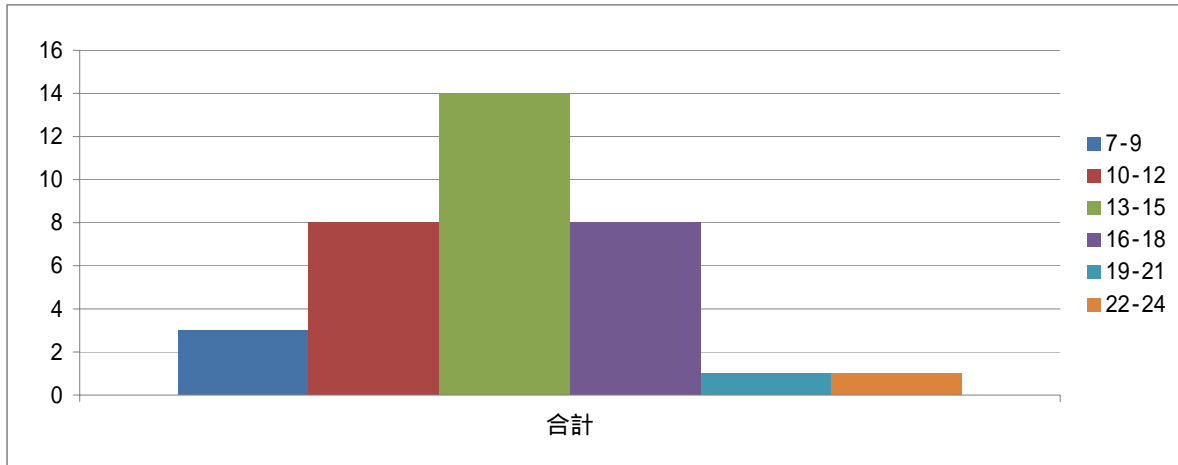
平均 / 救助工作車
3.40



救急車数

	列ラベル						
	7-9	10-12	13-15	16-18	19-21	22-24	総計
データの個数 / 救急車	3	8	14	8	1	1	35

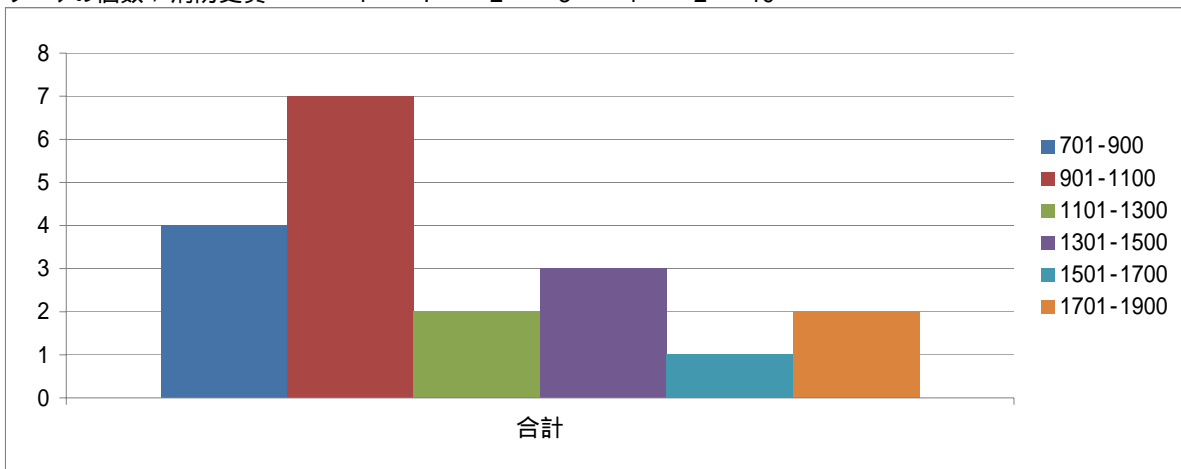
平均 / 救急車
14.11



参考2.6 人口規模別にみた消防力整備状況(管轄人口70万以上200万未満)

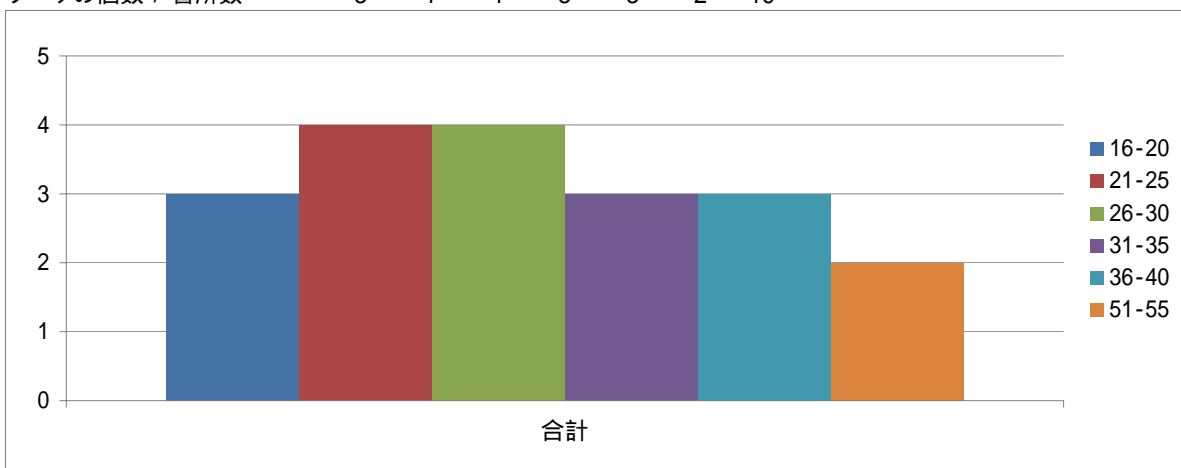
消防吏員数

列ラベル
701-9901-11101-1301-1501-1701-総計
データの個数 / 消防吏員 4 7 2 3 1 2 19
平均 / 消防吏員 1141.32



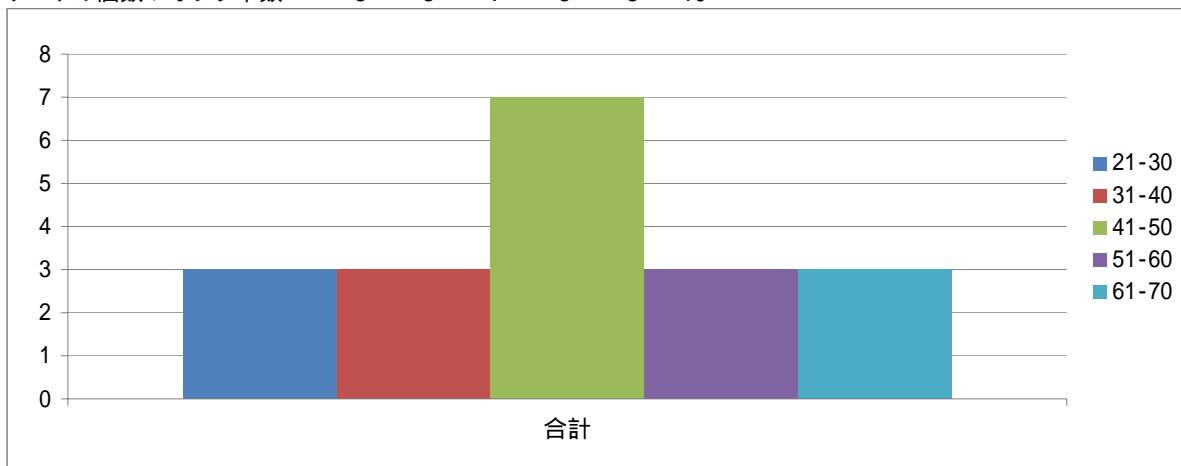
消防署所数

列ラベル
16-2021-2526-3031-3536-4051-55総計
データの個数 / 署所数 3 4 4 3 3 2 19
平均 / 署所数 29.89



ポンプ車数

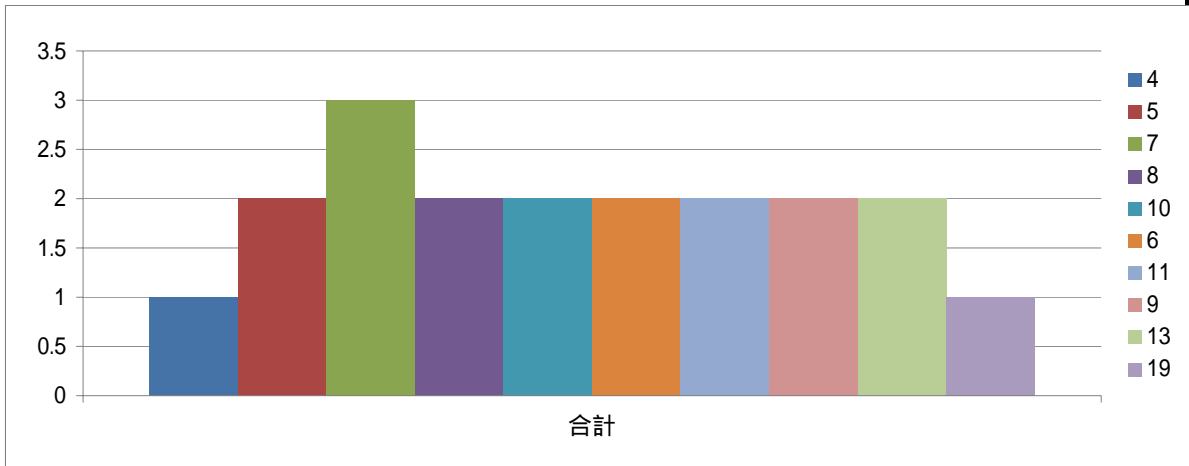
列ラベル
21-3031-4041-5051-6061-70総計
データの個数 / ポンプ車数 3 3 7 3 3 19
平均 / ポンプ車数 45.21



参考2.6 人口規模別にみた消防力整備状況 (管轄人口70万以上200万未満)

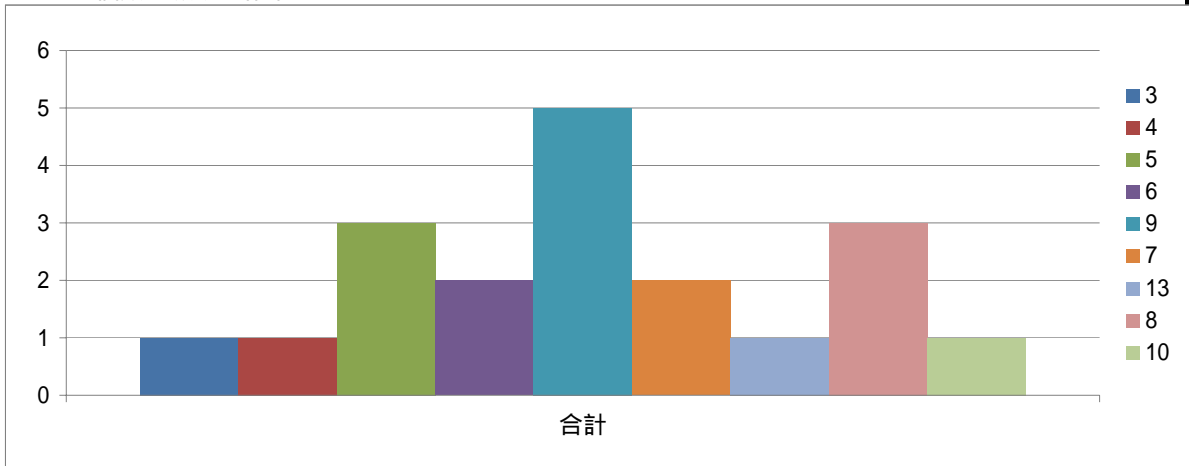
はしご車数

	列ラベル										平均 / はしご車	
	4	5	7	8	10	6	11	9	13	19	総計	
データの個数 / はしご車	1	2	3	2	2	2	2	2	2	1	19	8.84



救助工作車数

	列ラベル										平均 / 救助工作車
	3	4	5	6	9	7	13	8	10	総計	
データの個数 / 救助工作車	1	1	3	2	5	2	1	3	1	19	7.37



救急車数

	列ラベル							平均 / 救急車
	16-20	21-25	26-30	31-35	36-40	56-60	総計	
データの個数 / 救急車	2	8	4	3	1	1	19	27.58

