

大阪府における  
パスポート（旅券）の取扱状況

（令和6年1月～12月）

令和7年6月

大阪府パスポートセンター

# 目 次

## 1. 旅券の概要

〈1〉 旅券の意義 .....	1
〈2〉 旅券の種類 .....	1
〈3〉 旅券の効力 .....	1
(利用上の注意) .....	1

2. 旅券の取扱状況 .....	2
------------------	---

## 3. 発行状況

〈1〉 発行件数の推移 .....	3
(グラフ) 発行件数の推移 .....	3
〈2〉 月別発行件数の推移 .....	4
(グラフ) 月別発行件数の推移 .....	4
〈3〉 令和6年 月別・年齢別・男女別 発行件数 .....	5
(グラフ-1) 令和6年 年齢別・男女別 発行件数 .....	6
(グラフ-2) 令和6年 年齢別 構成比 .....	6
〈4〉 都道府県別発行件数の推移 .....	7

## 4. 申請・交付状況

〈1〉 申請・交付件数の推移 .....	8
(グラフ) 申請・交付件数の推移 .....	8
〈2〉 月別申請件数の推移 .....	9
(グラフ) 月別申請件数の推移 .....	9
〈3〉 月別交付件数の推移 .....	10
(グラフ) 月別交付件数の推移 .....	10
〈4〉 令和6年 月別・窓口別 申請・交付件数 .....	11
〈5〉 窓口別申請件数の推移 .....	12

5. 日本人出国者数と外国人入国者数の推移 (参考) .....	13
----------------------------------	----

# 1. 旅券の概要

## 〈1〉旅券の意義

旅券は、日本国政府が外国政府に対して、その所持人が日本国民であることを証明し、併せてその人が安全に渡航できるよう必要な保護と扶助を要請する**公文書**です。

諸外国の政府は、旅券によって、その所持人の国籍をはじめ身元を確認し、自国内への入国・滞在等を認め、また、必要な場合には保護や扶助を与えることになっています。

**旅券は海外渡航者にとって欠くことのできない非常に重要な文書**です。

## 〈2〉旅券の種類

旅券には、「**一般旅券**」と「**公用旅券**」の2種類があり、一般旅券には5年旅券と10年旅券があります。

公用旅券は、国の用務のため外国に渡航する方及びその同伴者に対して発給され、一般旅券はその他の方に対して発給されます。

公用旅券は国（外務省）が直接取り扱っており、都道府県においては、一般旅券を取り扱っています。

この資料では、**大阪府における一般旅券の取扱状況**を中心に記載しています。

## 〈3〉旅券の効力

一般旅券は、特別の記載がない限り、すべての国（地域）に、その有効期間中であれば何回でも往復渡航できるようになっており、旅券発行の日から5年間または10年間有効です。

### （利用上の注意）

※表中の

「申請件数」とは新規、記載事項変更などすべての申請を含んだ数値です。（申請書受付日にて集計）

「発行件数」とは申請件数のうち、新しく旅券を作成した件数です。（旅券面上の発行年月日にて集計）

「交付件数」とは申請された旅券が本人に交付された件数です。（申請者への交付日にて集計）

※表中の

「本所」は「大阪府パスポートセンター」を、

「市町村」は旅券事務を権限移譲した42市町村を指しています。

※小数第一位未満は、四捨五入を原則としたので、総数と内訳の合計が一致しないことがあります。

## 2. 旅券の取扱状況

### ○ 年間発行件数

大阪府における令和6年（1月～12月）の一般旅券発行件数は326,643件で、対前年比は110.2%となり、30,147件増加しました。（全国の実発行件数は3,700,111件、対前年比は108.8%）

令和2年以降、新型コロナウイルス感染症が世界的にまん延し、特に令和2年4月以降令和3年12月まで旅券の実発行件数は8～9割減少しましたが、令和4年3月以降、徐々に回復しています。

令和5年（暦年）の旅券発行件数が、前年比196.2%増加となったのは、水際対策の緩和等により海外渡航希望者数が前年に比べて大幅に増加したことによるものと考えられます。

### ○ 月別発行件数

月別の実発行件数では、7月が31,455件で最も多く、次いで3月の30,539件、8月の29,728件の順になり、最少月11月の21,809件となっています。

### ○ 年齢別発行件数

旅券の実発行件数を申請者の年齢別に見ると、20代が87,265件（構成比26.7%）と最も多く、次に、12歳以上20歳未満の51,833件（15.9%）、以下、30代の42,949件（13.1%）、50代の41,241件（12.6%）、40代の40,979件（12.5%）と続いています。

### ○ 男女別発行件数

男女別では、男性は139,425件で全体の42.7%、女性は187,218件で全体の57.3%となっています。

### ○ 都道府県別発行件数

都道府県別に発行件数を見ると、大阪府は326,643件で全国に占める割合は8.8%となっています。東京都の721,683件、神奈川県362,409件に次いで第3位となっています。

### ○ 窓口別申請・交付件数

大阪府の実申請件数を窓口別に見ると、大阪府パスポートセンターが166,113件（構成比49.9%）、旅券事務を移譲している市町村の窓口が166,692件（50.1%）となっています。

また、窓口別の実交付件数は、大阪府パスポートセンターが160,496件（構成比49.4%）、旅券事務を移譲している市町村の窓口が164,480件（50.6%）となっています。

### ○ 出入国の状況

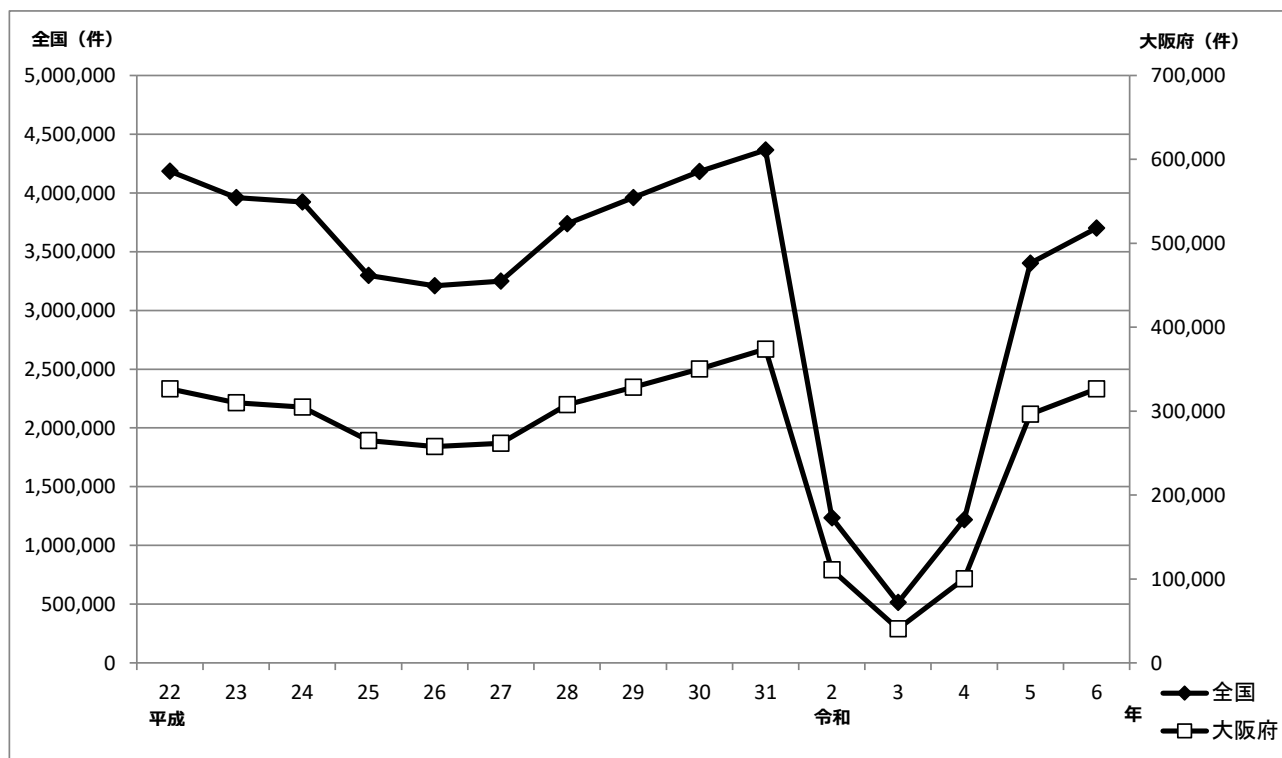
法務省出入国在留管理庁 報道発表資料「令和6年における外国人入国者数及び日本人出国者数等について」によると、令和6年1月から令和6年12月における大阪府を住所地とする出国者数は1,104,423人（全国構成比8.5%）となっています。また、関西国際空港からの出国者数は2,447,090人（18.8%）、入国した外国人数は9,457,919人（25.7%）となっています。

### 3. 発行状況

#### 〈1〉発行件数の推移

区分 年		全国		大阪府	
		件	対前年比	件	対前年比
平成	22	4,185,080	104.2%	326,542	102.8%
	23	3,961,382	94.7%	309,902	94.9%
	24	3,924,008	99.1%	304,696	98.3%
	25	3,296,805	84.0%	264,923	86.9%
	26	3,210,844	97.4%	257,676	97.3%
	27	3,249,593	101.2%	261,517	101.5%
	28	3,738,380	115.0%	307,724	117.7%
	29	3,959,468	105.9%	328,328	106.7%
	30	4,182,207	105.6%	350,118	106.6%
	31	4,365,290	104.4%	374,008	106.8%
令和	2	1,234,928	28.3%	110,991	29.7%
	3	513,943	41.6%	40,550	36.5%
	4	1,218,692	237.1%	100,106	246.9%
	5	3,401,533	279.1%	296,496	296.2%
	6	3,700,111	108.8%	326,643	110.2%

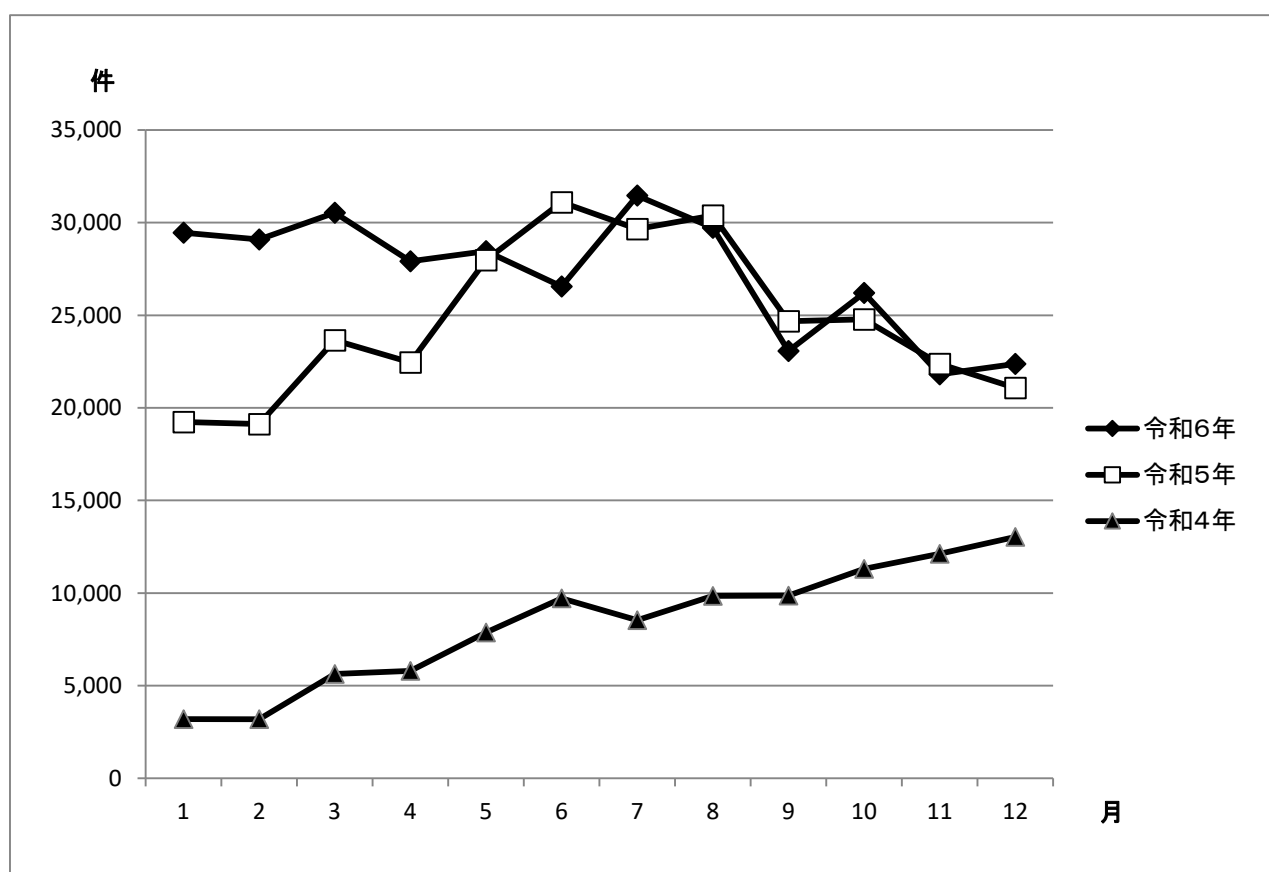
#### 〈1〉グラフ 発行件数の推移



## 〈2〉 月別発行件数の推移

年 月	令和 6 年	令和 5 年	令和 4 年
1	29,455	19,232	3,193
2	29,092	19,126	3,187
3	30,539	23,654	5,638
4	27,907	22,455	5,792
5	28,467	27,979	7,874
6	26,553	31,102	9,713
7	31,455	29,656	8,541
8	29,728	30,390	9,844
9	23,063	24,673	9,862
10	26,200	24,771	11,312
11	21,809	22,373	12,120
12	22,375	21,085	13,030
合計	326,643	296,496	100,106

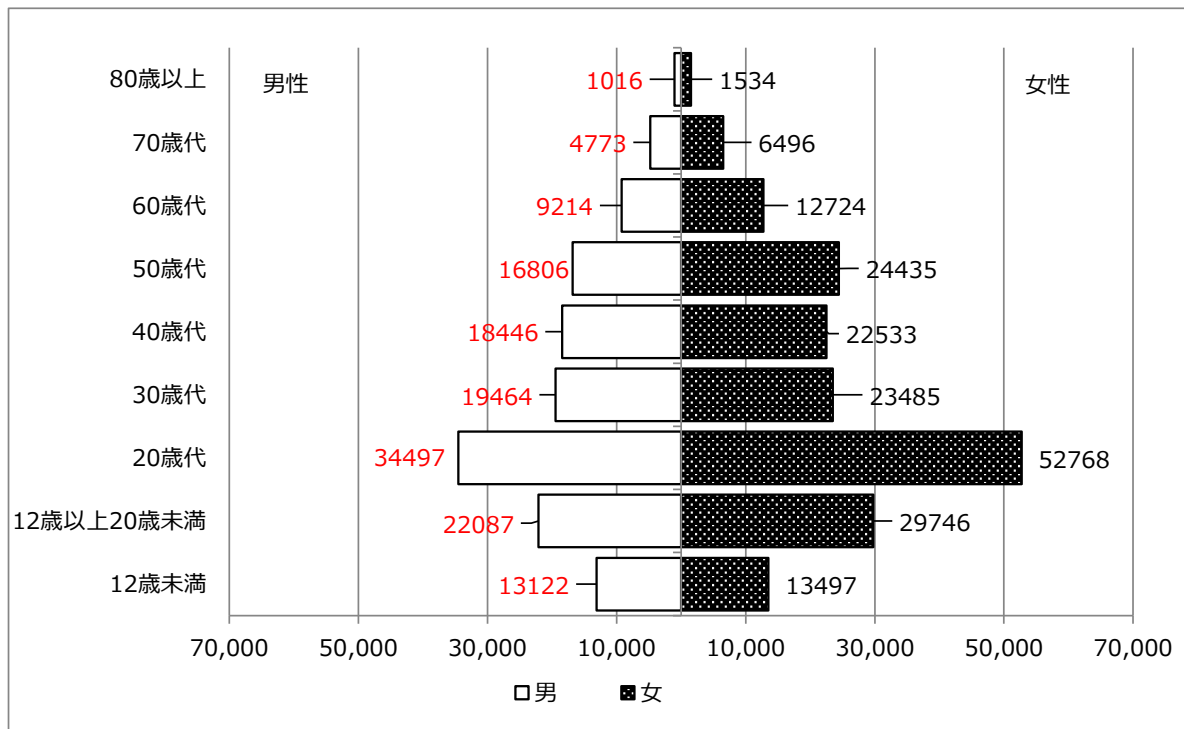
## 〈2〉 グラフ 月別発行件数の推移



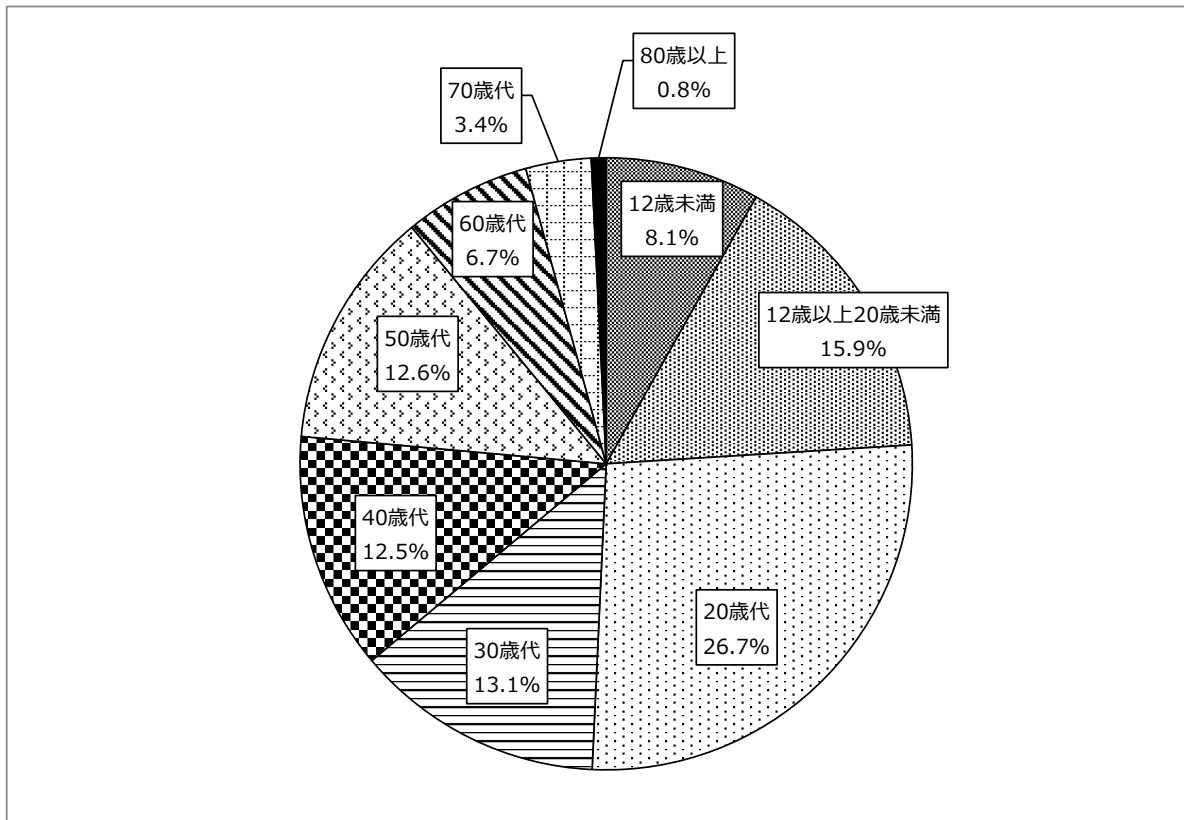
〈3〉令和6年 月別・年齢別・男女別 発行件数

年齢 月・性別		12歳未満	12歳以上 20歳未満	20歳代	30歳代	40歳代	50歳代	60歳代	70歳代	80歳以上	計	男女比率	総計
1月	男	1,026	1,830	3,576	1,688	1,546	1,355	832	445	83	12,381	42.0%	29,455
	女	1,169	2,986	5,224	1,897	1,935	2,072	1,065	591	135	17,074	58.0%	
2月	男	1,113	1,789	3,426	1,497	1,552	1,367	866	433	101	12,144	41.7%	29,092
	女	1,149	2,811	5,085	1,852	1,969	2,192	1,127	630	133	16,948	58.3%	
3月	男	1,226	3,147	2,661	1,675	1,669	1,456	818	454	105	13,211	43.3%	30,539
	女	1,252	3,809	4,054	2,093	2,050	2,149	1,196	556	169	17,328	56.7%	
4月	男	1,129	2,077	2,444	1,737	1,656	1,485	813	418	103	11,862	42.5%	27,907
	女	1,209	2,901	3,967	2,032	1,999	2,126	1,102	572	137	16,045	57.5%	
5月	男	1,160	2,012	2,481	1,772	1,691	1,520	809	419	89	11,953	42.0%	28,467
	女	1,230	2,943	4,257	2,104	2,042	2,125	1,067	618	128	16,514	58.0%	
6月	男	1,312	1,888	2,486	1,589	1,538	1,372	676	378	75	11,314	42.6%	26,553
	女	1,259	2,470	3,994	2,032	1,936	1,882	984	550	132	15,239	57.4%	
7月	男	1,373	2,714	3,356	1,827	1,770	1,586	810	383	84	13,903	44.2%	31,455
	女	1,358	2,940	4,966	2,176	2,184	2,177	1,093	536	122	17,552	55.8%	
8月	男	1,006	2,232	3,351	1,899	1,642	1,607	822	344	71	12,974	43.6%	29,728
	女	1,015	2,399	5,224	2,247	1,979	2,228	1,083	468	111	16,754	56.4%	
9月	男	855	767	2,618	1,536	1,379	1,299	686	373	75	9,588	41.6%	23,063
	女	880	1,212	4,368	1,912	1,635	1,868	1,023	459	118	13,475	58.4%	
10月	男	1,096	1,080	2,892	1,619	1,537	1,419	746	424	89	10,902	41.6%	26,200
	女	1,185	1,619	4,622	1,995	1,809	2,155	1,151	605	157	15,298	58.4%	
11月	男	914	1,076	2,484	1,303	1,258	1,214	679	363	74	9,365	42.9%	21,809
	女	920	1,615	3,600	1,601	1,486	1,705	939	473	105	12,444	57.1%	
12月	男	912	1,475	2,722	1,322	1,208	1,126	657	339	67	9,828	43.9%	22,375
	女	871	2,041	3,407	1,544	1,509	1,756	894	438	87	12,547	56.1%	
計	男	13,122	22,087	34,497	19,464	18,446	16,806	9,214	4,773	1,016	139,425	42.7%	326,643
	女	13,497	29,746	52,768	23,485	22,533	24,435	12,724	6,496	1,534	187,218	57.3%	
合 計		26,619	51,833	87,265	42,949	40,979	41,241	21,938	11,269	2,550	326,643		
年齢別構成比		8.1%	15.9%	26.7%	13.1%	12.5%	12.6%	6.7%	3.4%	0.8%	100.0%		

〈3〉 グラフ-1 令和6年 年齢別・男女別 発行件数



〈3〉 グラフ-2 令和6年 年齢別 構成比





〈４〉都道府県別発行件数の推移

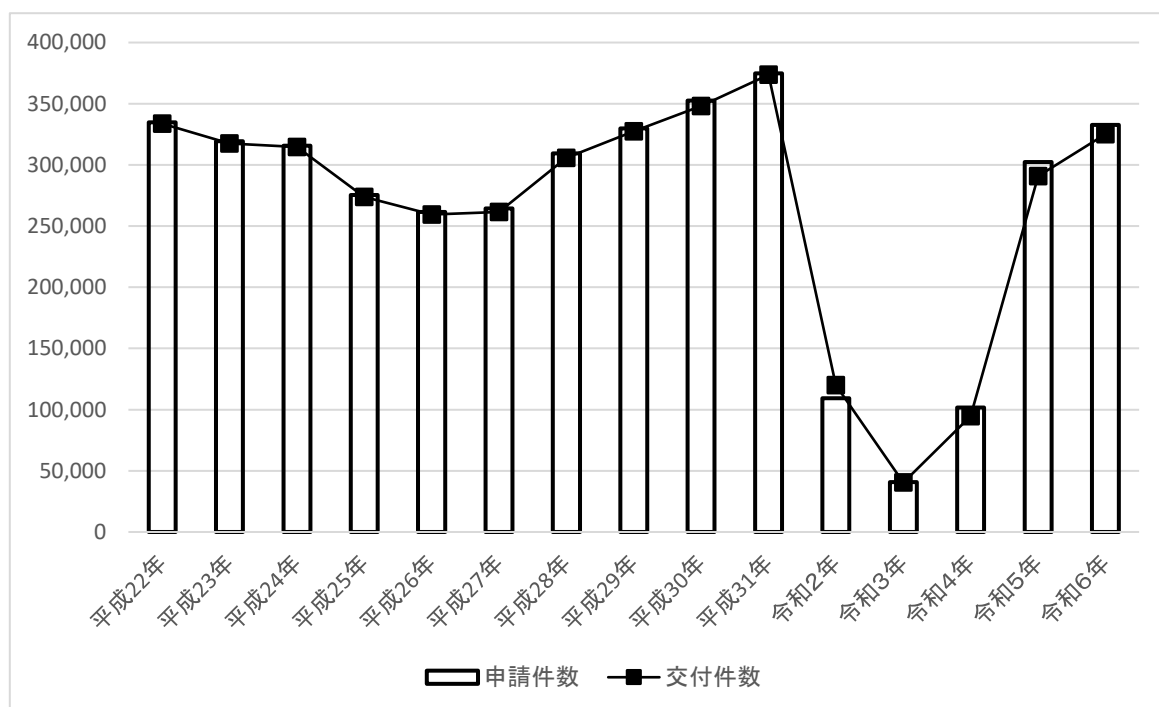
都道府県	令和 6 年		令和 5 年		令和 4 年	
	一般旅券 発行件数	対前年比	一般旅券 発行件数	対前年比	一般旅券 発行件数	対前年比
北海道	87,778	113.0%	77,666	287.4%	27,026	249.3%
青森	12,363	124.6%	9,922	293.9%	3,376	222.3%
岩手	12,989	118.8%	10,931	298.7%	3,659	241.5%
宮城	39,178	108.1%	36,253	308.2%	11,763	232.8%
秋田	9,268	123.1%	7,526	299.1%	2,516	243.3%
山形	14,139	115.1%	12,281	364.7%	3,367	237.6%
福島	24,453	114.7%	21,327	312.5%	6,825	238.3%
茨城	63,427	107.6%	58,927	292.5%	20,145	246.0%
栃木	38,240	111.1%	34,410	279.1%	12,328	249.1%
群馬	37,983	111.1%	34,176	314.4%	10,870	234.9%
埼玉	218,353	109.3%	199,820	285.2%	70,070	241.4%
千葉	203,153	107.3%	189,343	260.9%	72,562	232.2%
東京	721,683	101.8%	708,608	229.0%	309,458	227.6%
神奈川	362,409	103.9%	348,642	249.3%	139,855	229.6%
新潟	31,911	119.6%	26,684	324.1%	8,233	260.0%
富山	20,945	124.3%	16,849	321.5%	5,241	244.7%
石川	27,488	117.8%	23,334	364.8%	6,397	264.3%
福井	17,262	118.0%	14,624	362.9%	4,030	293.1%
山梨	18,853	111.7%	16,874	304.5%	5,542	291.2%
長野	41,413	115.6%	35,811	294.3%	12,167	236.1%
岐阜	46,761	113.5%	41,195	334.6%	12,312	267.5%
静岡	86,379	111.3%	77,589	293.3%	26,450	230.0%
愛知	247,785	110.8%	223,635	300.9%	74,322	236.3%
三重	41,967	113.9%	36,837	335.5%	10,979	230.3%
滋賀	44,320	113.9%	38,901	315.1%	12,344	254.0%
京都	90,391	107.4%	84,178	294.6%	28,570	244.1%
大阪	326,643	110.2%	296,496	296.2%	100,106	246.9%
兵庫	178,247	108.0%	165,023	295.7%	55,809	244.7%
奈良	40,172	110.0%	36,534	312.4%	11,696	250.4%
和歌山	19,425	115.9%	16,762	364.3%	4,601	271.9%
鳥取	9,787	124.5%	7,863	381.9%	2,059	220.2%
島根	9,397	123.1%	7,636	362.6%	2,106	246.6%
岡山	40,335	117.3%	34,375	341.7%	10,059	252.6%
広島	66,137	118.4%	55,849	315.1%	17,722	221.5%
山口	25,647	116.1%	22,088	337.6%	6,543	241.6%
徳島	13,365	118.6%	11,271	365.6%	3,083	247.4%
香川	19,082	117.2%	16,288	349.9%	4,655	232.8%
愛媛	23,973	120.3%	19,930	358.2%	5,564	232.8%
高知	10,675	115.9%	9,211	328.1%	2,807	230.3%
福岡	167,682	111.0%	151,000	350.4%	43,093	265.2%
佐賀	17,871	113.0%	15,820	393.9%	4,016	302.4%
長崎	25,121	114.6%	21,917	343.1%	6,388	246.8%
熊本	39,928	116.2%	34,355	369.2%	9,305	236.0%
大分	21,070	111.5%	18,901	358.0%	5,280	264.3%
宮崎	17,580	126.5%	13,894	337.5%	4,117	238.8%
鹿児島	23,432	119.0%	19,685	324.1%	6,074	251.2%
沖縄	43,651	108.3%	40,292	305.2%	13,202	205.9%
合計	3,700,111	108.8%	3,401,533	279.1%	1,218,692	237.1%

## 4. 申請・交付状況

### 〈1〉 申請・交付件数の推移

年 \ 区分	申請件数	交付件数
平成22年	334,907	333,701
平成23年	319,445	317,473
平成24年	315,800	314,650
平成25年	275,411	273,938
平成26年	261,461	259,530
平成27年	264,476	261,538
平成28年	309,501	305,739
平成29年	329,688	327,513
平成30年	352,579	348,061
平成31年	374,917	373,635
令和2年	109,402	120,128
令和3年	40,660	40,390
令和4年	101,621	94,755
令和5年	302,357	290,771
令和6年	332,805	324,976

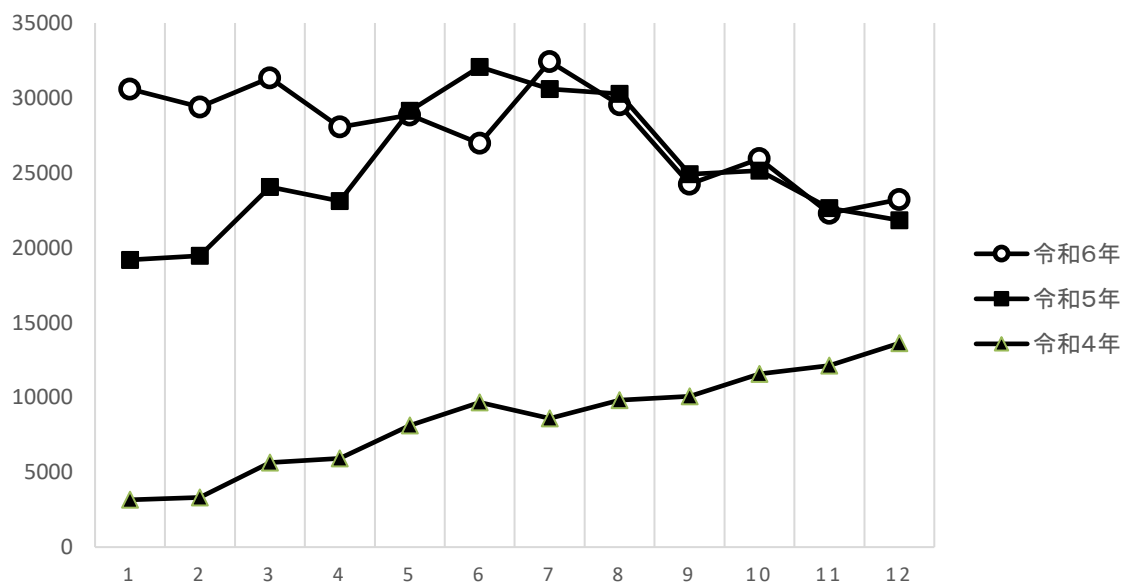
### 〈1〉 グラフ 申請・交付件数の推移



## 〈2〉 月別申請件数の推移

年 月	令和6年	令和5年	令和4年
1	30,589	19,185	3,158
2	29,390	19,449	3,322
3	31,329	24,054	5,636
4	28,051	23,104	5,930
5	28,851	29,132	8,116
6	26,963	32,069	9,672
7	32,424	30,598	8,599
8	29,537	30,273	9,816
9	24,235	24,896	10,080
10	25,936	25,135	11,562
11	22,291	22,637	12,112
12	23,209	21,825	13,618
合計	332,805	302,357	101,621

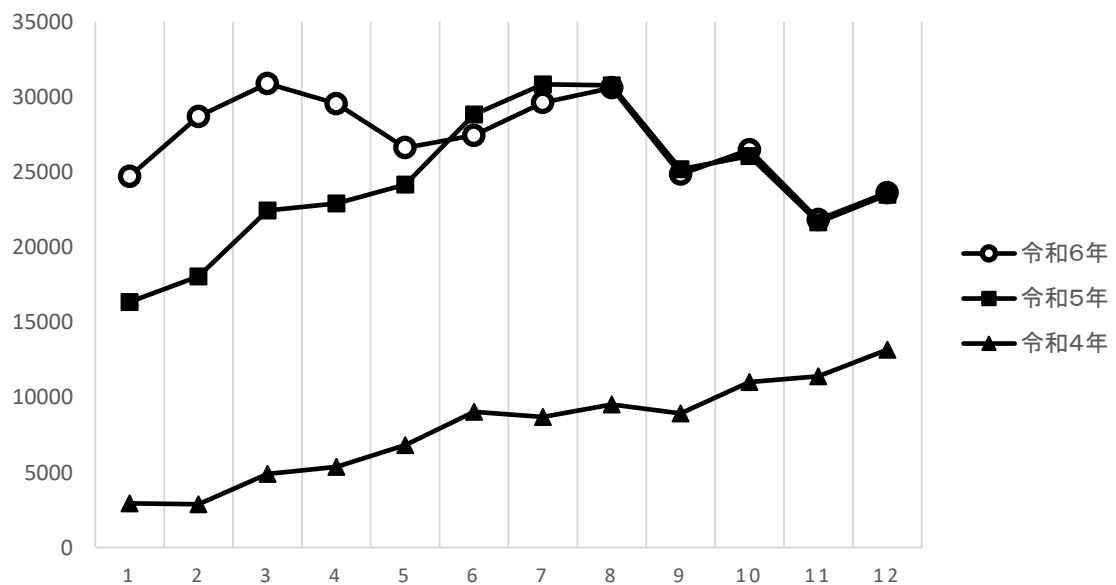
## 〈2〉 グラフ 月別申請件数の推移



### 〈3〉 月別交付件数の推移

年 月	令和6年	令和5年	令和4年
1	24,714	16,354	2,954
2	28,698	18,054	2,886
3	30,894	22,432	4,911
4	29,551	22,913	5,380
5	26,622	24,177	6,824
6	27,443	28,825	9,033
7	29,631	30,843	8,696
8	30,612	30,780	9,528
9	24,852	25,191	8,936
10	26,489	26,056	11,030
11	21,836	21,660	11,405
12	23,634	23,486	13,172
合計	324,976	290,771	94,755

### 〈3〉 グラフ 月別交付件数の推移



〈４〉令和６年 月別・窓口別 申請・交付件数

区分 受付月 受付窓口		申請件数		交付件数	
		件数	構成比	件数	構成比
1	本所	15,184	49.6%	12,582	50.9%
	市町村計	15,405	50.4%	12,132	49.1%
	合計	30,589	100.0%	24,714	100.0%
2	本所	15,095	51.4%	14,186	49.4%
	市町村計	14,295	48.6%	14,512	50.6%
	合計	29,390	100.0%	28,698	100.0%
3	本所	15,189	48.5%	15,597	50.5%
	市町村計	16,140	51.5%	15,297	49.5%
	合計	31,329	100.0%	30,894	100.0%
4	本所	14,212	50.7%	14,212	48.1%
	市町村計	13,839	49.3%	15,339	51.9%
	合計	28,051	100.0%	29,551	100.0%
5	本所	14,246	49.4%	12,924	48.5%
	市町村計	14,605	50.6%	13,698	51.5%
	合計	28,851	100.0%	26,622	100.0%
6	本所	13,271	49.2%	13,572	49.5%
	市町村計	13,692	50.8%	13,871	50.5%
	合計	26,963	100.0%	27,443	100.0%
7	本所	16,143	49.8%	14,549	49.1%
	市町村計	16,281	50.2%	15,082	50.9%
	合計	32,424	100.0%	29,631	100.0%
8	本所	14,692	49.7%	14,830	48.4%
	市町村計	14,845	50.3%	15,782	51.6%
	合計	29,537	100.0%	30,612	100.0%
9	本所	12,584	51.9%	12,626	50.8%
	市町村計	11,651	48.1%	12,226	49.2%
	合計	24,235	100.0%	24,852	100.0%
10	本所	13,274	51.2%	13,303	50.2%
	市町村計	12,662	48.8%	13,186	49.8%
	合計	25,936	100.0%	26,489	100.0%
11	本所	10,993	49.3%	10,726	49.1%
	市町村計	11,298	50.7%	11,110	50.9%
	合計	22,291	100.0%	21,836	100.0%
12	本所	11,230	48.4%	11,389	48.2%
	市町村計	11,979	51.6%	12,245	51.8%
	合計	23,209	100.0%	23,634	100.0%
計	本所	166,113	49.9%	160,496	49.4%
	市町村計	166,692	50.1%	164,480	50.6%
	合計	332,805	100.0%	324,976	100.0%

〈5〉窓口別申請件数の推移

申請区分	令和6年		令和5年		令和4年	
	件数	構成比	件数	構成比	件数	構成比
本所	166,113	49.9%	156,452	51.7%	51,062	50.2%
堺市	22,291	6.7%	20,086	6.6%	7,054	6.9%
高槻市	11,984	3.6%	10,439	3.5%	3,795	3.7%
東大阪市	8,334	2.5%	8,215	2.7%	2,750	2.7%
枚方市	12,946	3.9%	11,091	3.7%	3,705	3.6%
富田林市	3,756	1.1%	3,194	1.1%	1,126	1.1%
寝屋川市	4,916	1.5%	4,478	1.5%	1,421	1.4%
河内長野市	2,603	0.8%	2,312	0.8%	768	0.8%
大阪狭山市	1,630	0.5%	1,415	0.5%	443	0.4%
箕面市	5,902	1.8%	4,966	1.6%	1,978	1.9%
豊中市	12,750	3.8%	11,708	3.9%	4,454	4.4%
池田市	3,683	1.1%	3,366	1.1%	1,276	1.3%
茨木市	10,623	3.2%	8,925	3.0%	3,278	3.2%
松原市	2,874	0.9%	2,462	0.8%	728	0.7%
守口市	3,267	1.0%	2,915	1.0%	973	1.0%
羽曳野市	2,595	0.8%	2,137	0.7%	737	0.7%
摂津市	2,147	0.6%	1,953	0.6%	685	0.7%
門真市	2,400	0.7%	1,903	0.6%	625	0.6%
八尾市	6,151	1.8%	5,311	1.8%	1,770	1.7%
大東市	2,622	0.8%	2,047	0.7%	709	0.7%
和泉市	5,503	1.7%	4,643	1.5%	1,462	1.4%
柏原市	1,506	0.5%	1,239	0.4%	501	0.5%
藤井寺市	1,594	0.5%	1,442	0.5%	441	0.4%
四條畷市	1,316	0.4%	1,087	0.4%	328	0.3%
交野市	2,185	0.7%	1,867	0.6%	636	0.6%
泉大津市	2,111	0.6%	1,829	0.6%	634	0.6%
高石市	1,634	0.5%	1,417	0.5%	488	0.5%
忠岡町	398	0.1%	341	0.1%	121	0.1%
泉南市	1,304	0.4%	1,117	0.4%	341	0.3%
阪南市	1,285	0.4%	1,091	0.4%	344	0.3%
岬町	410	0.1%	347	0.1%	97	0.1%
岸和田市	5,100	1.5%	4,414	1.5%	1,256	1.2%
貝塚市	2,279	0.7%	1,836	0.6%	505	0.5%
泉佐野市	3,021	0.9%	2,590	0.9%	757	0.7%
能勢町	149	0.0%	138	0.0%	55	0.1%
熊取町	1,268	0.4%	1,056	0.3%	334	0.3%
田尻町	231	0.1%	225	0.1%	58	0.1%
吹田市	11,924	3.6%	10,303	3.4%	3,926	3.9%
市町村計	166,692	50.1%	145,905	48.3%	50,559	49.8%
合計	332,805	100%	302,357	100%	101,621	100%

注) 太子町、河南町、千早赤阪村は富田林市、島本町は高槻市、豊能町は池田市へ事務委託

## 5. 日本人出国者数と外国人入国者数の推移（参考）

年	日 本 人 出 国 者 数							
	全 国		大阪府			関西国際空港から出国した人		
	人	対前年比	人	対前年比	全国構成比	人	対前年比	全国構成比
平成22年	16,637,224	107.7%	1,281,062	106.5%	7.7%	3,349,189	105.2%	20.1%
平成23年	16,994,200	102.1%	1,334,322	104.2%	7.9%	3,388,895	101.2%	19.9%
平成24年	18,490,657	108.8%	1,438,559	107.8%	7.8%	3,622,975	106.9%	19.6%
平成25年	17,472,748	94.5%	1,374,214	95.5%	7.9%	3,439,358	94.9%	19.7%
平成26年	16,903,388	96.7%	1,323,916	96.3%	7.8%	3,224,562	93.8%	19.1%
平成27年	16,213,789	95.9%	1,256,820	94.9%	7.8%	3,028,657	93.9%	18.7%
平成28年	17,116,420	105.6%	1,357,053	108.0%	7.9%	3,186,893	105.2%	18.6%
平成29年	17,889,292	104.5%	1,432,400	105.6%	8.0%	3,302,811	103.6%	18.5%
平成30年	18,954,031	106.0%	1,537,034	107.3%	8.1%	3,495,826	105.8%	18.4%
平成31年 (令和元年)	20,080,669	105.9%	1,703,734	110.8%	8.5%	3,974,123	113.7%	19.8%
令和2年	3,174,219	15.8%	259,684	15.2%	8.2%	603,957	15.2%	19.0%
令和3年	512,244	16.1%	25,425	9.8%	5.0%	43,970	7.3%	8.6%
令和4年	2,771,770	87.3%	176,192	67.8%	6.4%	324,866	53.8%	11.7%
令和5年	9,624,158	347.2%	782,375	444.0%	8.1%	1,661,870	511.6%	17.3%
令和6年	13,007,282	135.2%	1,104,423	141.2%	8.5%	2,447,090	147.2%	18.8%

年	外 国 人 入 国 者 数				
	全 国		関西国際空港から入国した人		
	人	対前年比	人	対前年比	全国構成比
平成22年	9,443,696	124.6%	1,745,355	129.4%	18.5%
平成23年	7,135,407	75.6%	1,338,783	76.7%	18.8%
平成24年	9,172,146	128.5%	1,791,577	133.8%	19.5%
平成25年	11,255,221	122.7%	2,323,111	129.7%	20.6%
平成26年	14,150,185	125.7%	3,170,442	136.5%	22.4%
平成27年	19,688,247	139.1%	5,007,751	158.0%	25.4%
平成28年	23,218,912	117.9%	6,086,600	121.5%	26.2%
平成29年	27,428,782	118.1%	7,159,996	117.6%	26.1%
平成30年	30,102,102	109.7%	7,646,304	106.8%	25.4%
平成31年 (令和元年)	31,187,179	103.6%	8,378,039	109.6%	26.9%
令和2年	4,307,257	13.8%	1,011,186	12.1%	23.5%
令和3年	353,119	1.1%	41,121	0.5%	11.6%
令和4年	4,198,045	1188.8%	885,470	2153.3%	21.1%
令和5年	25,830,810	615.3%	6,525,181	736.9%	25.3%
令和6年	36,779,964	142.4%	9,457,919	144.9%	25.7%

資料：法務省出入国在留管理庁 報道発表資料「令和6年における外国人入国者数及び日本人出国者数等について」