

# 大阪府景気動向指数の動き

2026年3月分(速報値)

## ○ 大阪府CI(Composite Index)の動き(2020年=100)

### ・先行指数 121.4

前月と比較して+6.1ポイントで、2ヶ月ぶりに前月を上回った。

3ヶ月後方移動平均は、前月より+1.74ポイントで、3ヶ月ぶりに前月を上回った。

7ヶ月後方移動平均は、前月より+1.13ポイントで、12ヶ月ぶりに前月を上回った。

### ・一致指数 115.6

前月と比較して+0.4ポイントで、2ヶ月ぶりに前月を上回った。

3ヶ月後方移動平均は、前月より+0.80ポイントで、3ヶ月連続で前月を上回った。

7ヶ月後方移動平均は、前月より+0.66ポイントで、5ヶ月連続で前月を上回った。

### ・遅行指数 110.2

前月と比較して▲1.3ポイントで、2ヶ月連続で前月を下回った。

3ヶ月後方移動平均は、前月より▲0.80ポイントで、2ヶ月連続で前月を下回った。

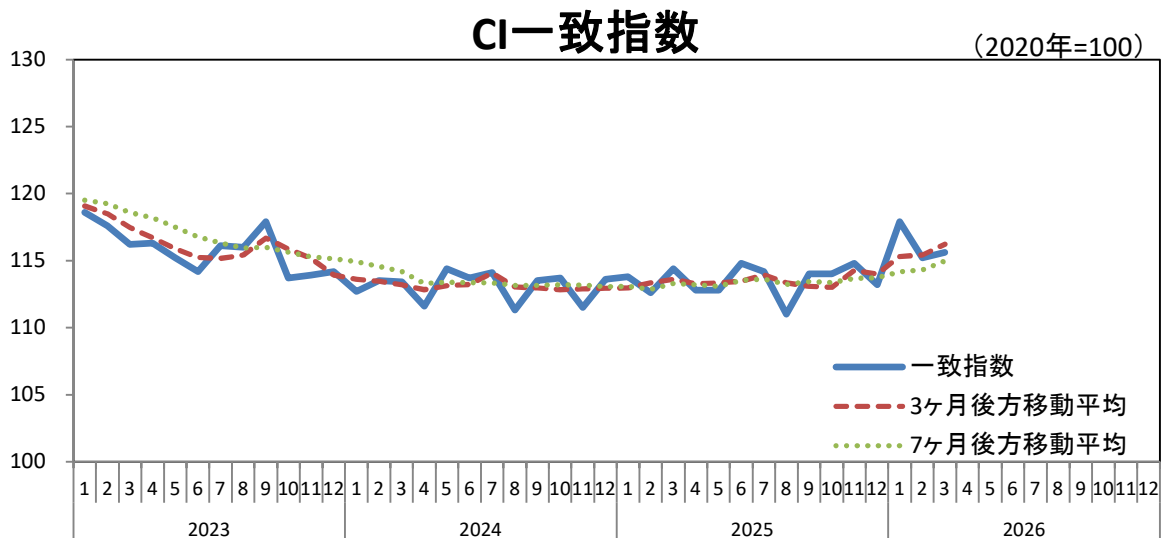
7ヶ月後方移動平均は、前月より▲1.43ポイントで、8ヶ月連続で前月を下回った。

## ○ 大阪府DI(Diffusion Index)の動き

先行指数は、2ヶ月ぶりに50を上回り、71.4となった。

一致指数は、3ヶ月連続で50を上回り、71.4となった。

遅行指数は、6ヶ月連続で50を下回り、42.9となった。

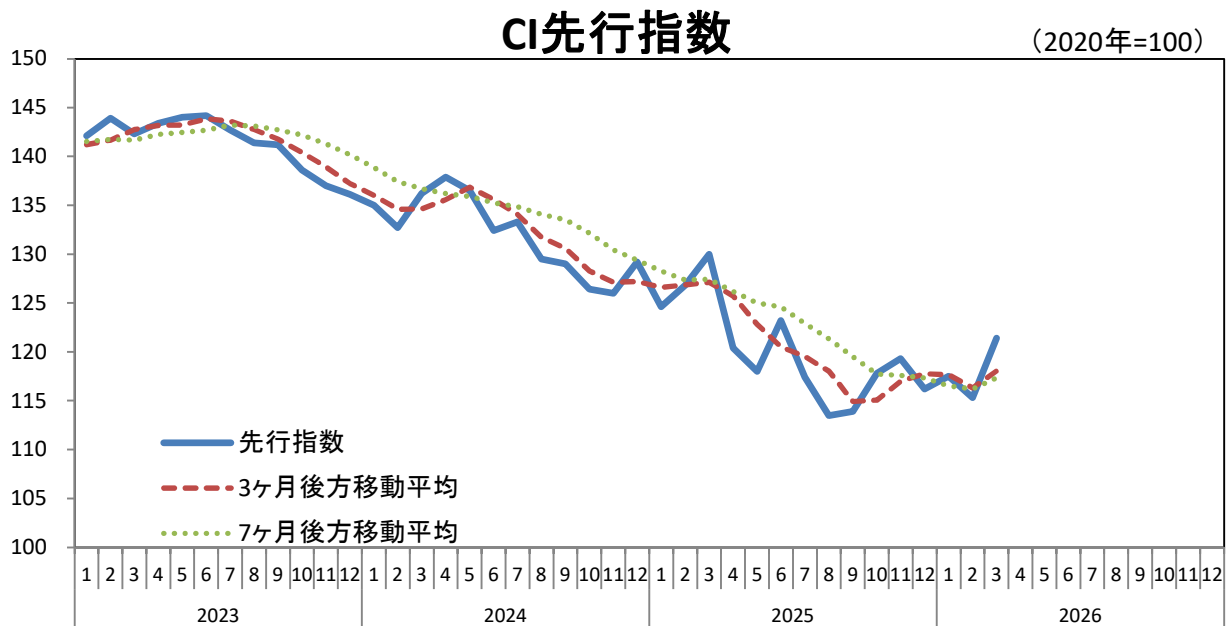


2026年6月5日

大阪府 商工労働部 大阪産業経済リサーチセンター

## 2. CI先行指数の動向

### (1) 推移



### (2) 採用系列の寄与度

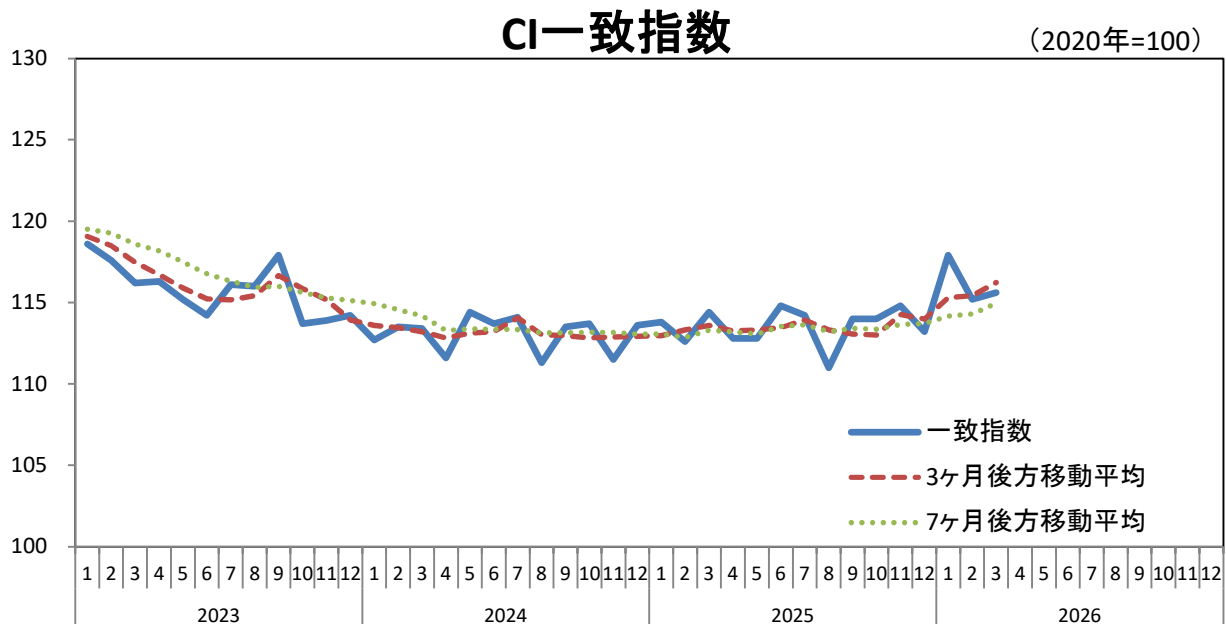
	25年			26年		
	10月	11月	12月	1月	2月	3月
<b>CI先行指数</b>	117.8	119.3	116.2	117.5	115.3	121.4
前月差	3.9	1.5	-3.1	1.3	-2.2	6.1
L1 投資財生産指数	-1.62	1.61	-0.03	2.09	-2.33	1.68
L2 生産財在庫率指数(逆サイクル)	0.81	0.98	-2.01	1.54	-0.04	0.77
L3 新規求人倍率	-0.24	-1.92	0.40	-0.28	-1.43	2.12
L4 新設住宅着工戸数	1.90	-1.28	1.12	-1.60	-0.82	0.48
L5 日経商品指数42種	0.67	-0.46	-0.43	1.01	0.52	0.80
L6 企業倒産件数(逆サイクル)	2.32	2.49	-2.21	-2.22	1.29	-0.35
L7 大阪府景気観測調査(業況判断DI)(四半期)	-0.25	-0.23	-0.21	0.39	0.40	0.42
一致指数トレンド成分(先行)	0.26	0.36	0.29	0.32	0.25	0.20
<b>3ヶ月後方移動平均</b>	115.1	117.0	117.8	117.7	116.3	118.1
前月差	0.14	1.93	0.77	-0.10	-1.34	1.74
<b>7ヶ月後方移動平均</b>	117.7	117.6	117.3	116.5	116.2	117.3
前月差	-1.75	-0.15	-0.26	-0.82	-0.30	1.13

(注)逆サイクルとは、指数の上昇・下降が景気の動きとは反対になることをいう。「L2 生産財在庫率指数」と「L6 企業倒産件数」は逆サイクルであり、前月比(前月差)がプラスになれば、CI先行指数に対する寄与度はマイナス要因となり、逆に前月比(前月差)がプラスとなれば、マイナス要因となる。

寄与度のうち、一致トレンド成分は、先行指数・遅行指数それぞれにおける一致指数トレンド成分の寄与度を示しているものであり、先行指数寄与度における一致指数トレンド成分と、遅行指数寄与度における一致指数トレンド成分は、それぞれ異なる。

### 3. CI一致指数の動向

#### (1) 推移



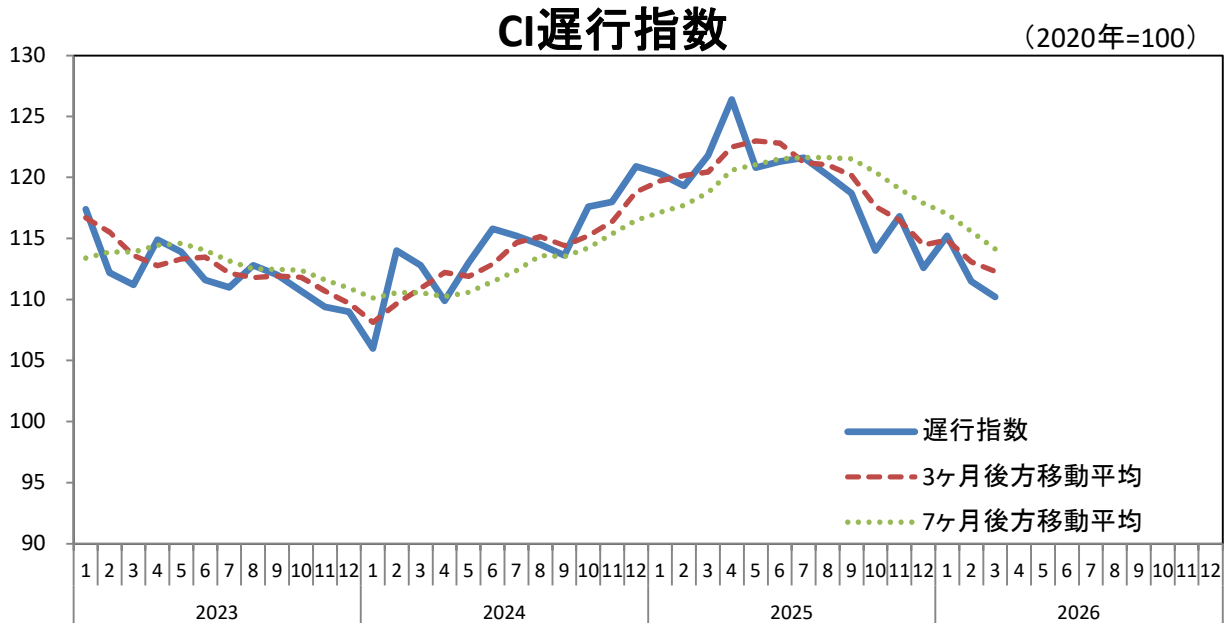
#### (2) 採用系列の寄与度

	25年			26年		
	10月	11月	12月	1月	2月	3月
<b>CI一致指数</b>	114.0	114.8	113.2	117.9	115.2	115.6
前月差	0.0	0.8	-1.6	4.7	-2.7	0.4
C1 百貨店売場面積当たり販売額(前年同月比)	0.07	-0.29	-0.58	0.70	-0.39	0.79
C2 大阪税関管内輸入通関額	-0.03	0.83	0.16	0.36	0.17	-0.03
C3 製造工業生産指数	0.22	-0.04	-0.07	1.20	-0.80	0.33
C4 生産財出荷指数	0.03	0.50	-1.04	1.29	-0.20	0.07
C5 人件費比率(製造業)(逆サイクル)	0.05	-0.20	0.02	1.13	-0.58	0.62
C6 有効求人倍率	-0.30	-0.30	-0.30	-0.28	-0.28	-0.55
C7 所定外労働時間指数(製造業)	-0.06	0.33	0.20	0.27	-0.59	-0.81
<b>3ヶ月後方移動平均</b>	113.0	114.3	114.0	115.3	115.4	116.2
前月差	-0.07	1.27	-0.27	1.30	0.13	0.80
<b>7ヶ月後方移動平均</b>	113.4	113.7	113.7	114.2	114.3	115.0
前月差	-0.06	0.29	0.05	0.45	0.14	0.66

(注)逆サイクルとは、指数の上昇・下降が景気の動きとは反対になることをいう。「C5 人件費比率」は逆サイクルであり、前月比がプラスになれば、CI一致指数に対する寄与度はマイナス要因となり、逆に前月比がプラスとなれば、マイナス要因となる。

## 4. CI遅行指数の動向

### (1) 推移



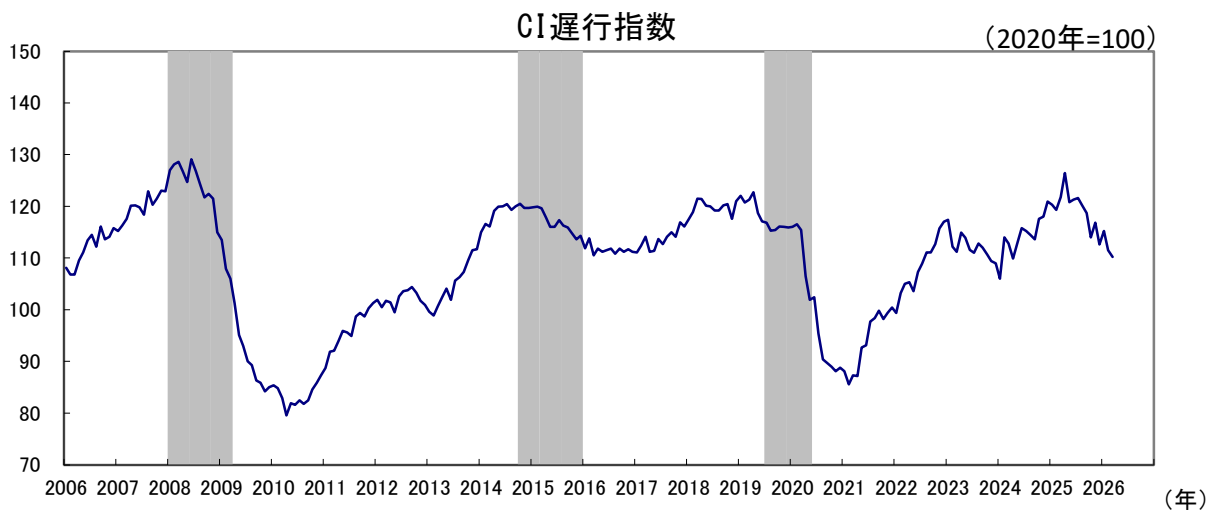
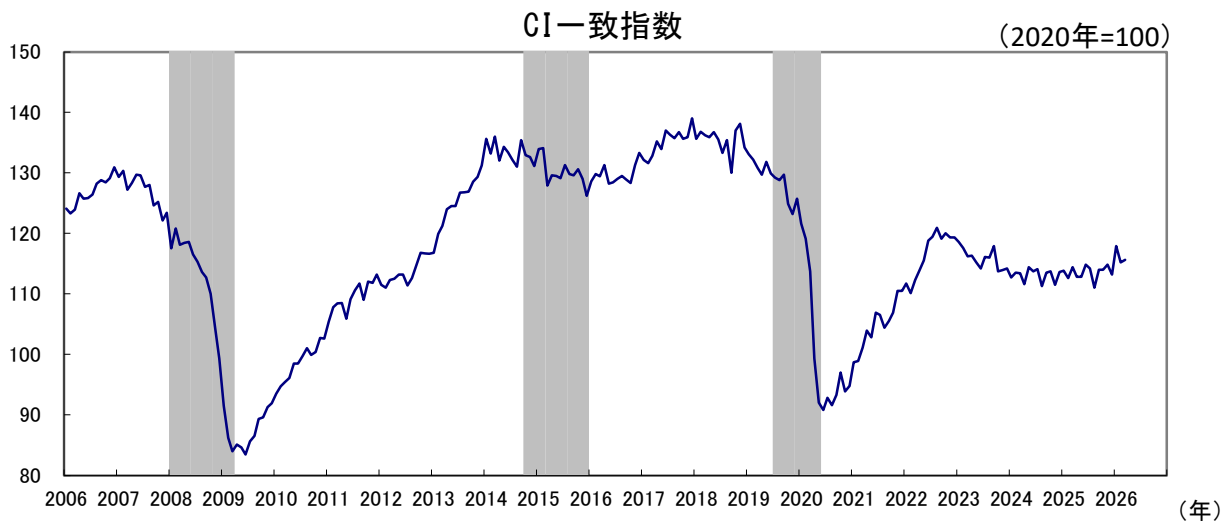
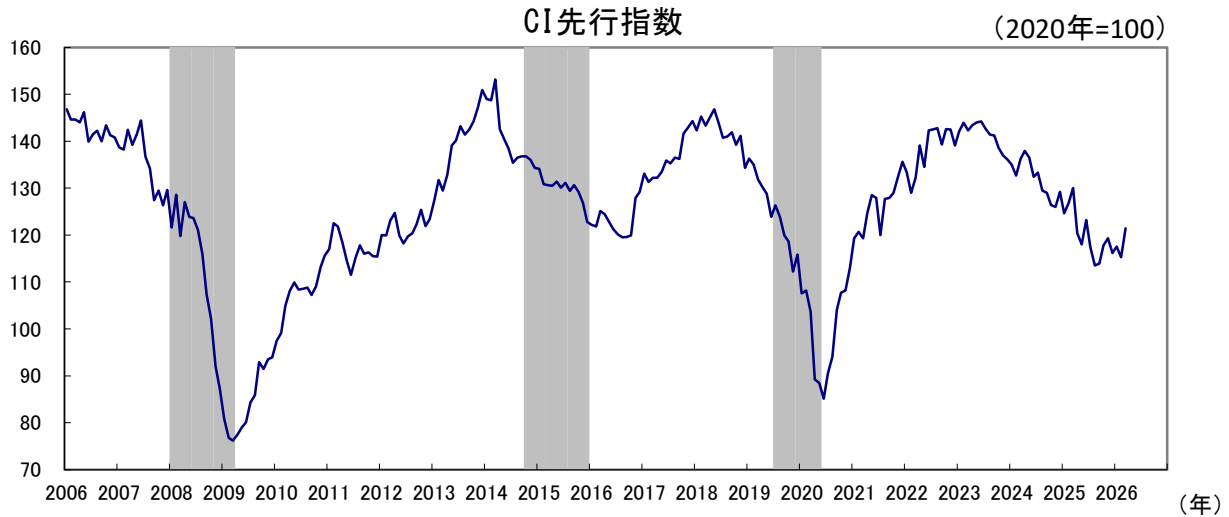
### (2) 採用系列の寄与度

	25年			26年		
	10月	11月	12月	1月	2月	3月
<b>CI遅行指数</b>	114.0	116.8	112.6	115.2	111.5	110.2
前月差	-4.7	2.8	-4.2	2.6	-3.7	-1.3
Lg1 製造工業在庫指数	-2.13	0.45	0.51	0.82	-0.31	-0.55
Lg2 常用雇用指数(調査産業計)(前年同月比)	-0.75	0.22	-0.17	-0.17	0.02	0.38
Lg3 雇用保険受給者実人員(逆サイクル)	0.12	-0.51	-0.58	0.51	0.30	-1.44
Lg4 大阪市消費者物価指数(前年同月比)	-2.81	0.46	-2.21	0.81	-2.14	0.18
Lg5 大阪市実質家計消費支出(前年同月比)	-0.24	0.60	-1.15	-0.37	-0.76	0.51
Lg6 きまって支給する給与指数(製造業)	0.89	1.34	-0.88	0.29	-0.70	-0.98
Lg7 法人事業税調定額	0.03	-0.14	0.05	0.36	-0.31	0.35
一致指数トレンド成分(遅行)	0.26	0.35	0.29	0.32	0.24	0.19
<b>3ヶ月後方移動平均</b>	117.6	116.5	114.5	114.9	113.1	112.3
前月差	-2.54	-1.13	-2.03	0.40	-1.77	-0.80
<b>7ヶ月後方移動平均</b>	120.4	119.1	117.9	117.0	115.6	114.1
前月差	-1.11	-1.37	-1.17	-0.88	-1.44	-1.43

(注) 逆サイクルとは、指数の上昇・下降が景気の動きとは反対になることをいう。「Lg3 雇用保険受給者実人員」は逆サイクルであり、前月比がプラスになれば、CI遅行指数に対する寄与度はマイナス要因となり、逆に前月比がプラスとなれば、マイナス要因となる。

寄与度のうち、一致トレンド成分は、先行指数・遅行指数それぞれにおける一致指数トレンド成分の寄与度を示しているものであり、先行指数寄与度における一致指数トレンド成分と、遅行指数寄与度における一致指数トレンド成分は、それぞれ異なる。

## 5. 大阪府CI 時系列グラフ



(注)シャドー部分は景気後退期を示す。

## 6. 大阪府CI 時系列表

CI先行指数

(2020年=100)

	1月	2月	3月	4月	5月	6月	7月	8月	9月	10月	11月	12月
2016年	122.2	121.8	125.1	124.4	122.7	121.2	120.1	119.5	119.6	119.9	127.9	129.2
2017年	133.1	131.3	132.2	132.2	133.5	135.9	135.3	136.5	136.2	141.6	142.9	144.3
2018年	142.3	145.2	143.3	145.0	146.8	143.8	140.7	141.0	141.9	139.2	141.1	134.3
2019年	136.3	135.0	131.8	130.3	128.8	123.9	126.3	123.9	119.9	118.6	112.2	115.8
2020年	107.6	108.2	103.7	89.2	88.5	85.1	90.5	94.1	104.1	107.7	108.2	113.1
2021年	119.3	120.7	119.3	124.6	128.5	127.9	120.0	127.7	127.9	129.0	132.4	135.6
2022年	133.4	129.0	132.2	139.1	134.5	142.3	142.5	142.8	139.3	142.6	142.5	139.1
2023年	142.1	143.9	142.3	143.4	144.0	144.2	142.7	141.4	141.2	138.6	137.0	136.1
2024年	135.0	132.7	136.2	137.9	136.5	132.4	133.3	129.5	129.0	126.4	126.0	129.2
2025年	124.6	126.8	130.0	120.4	118.0	123.2	117.4	113.5	113.9	117.8	119.3	116.2
2026年	117.5	115.3	P121.4									

Pは速報値

CI一致指数

(2020年=100)

	1月	2月	3月	4月	5月	6月	7月	8月	9月	10月	11月	12月
2016年	128.6	129.8	129.4	131.3	128.2	128.4	129.0	129.5	128.9	128.3	131.3	133.3
2017年	132.1	131.6	132.8	135.2	133.9	137.0	136.3	135.7	136.7	135.6	135.9	139.0
2018年	135.6	136.8	136.2	135.9	136.7	135.5	133.3	135.4	130.0	137.0	138.1	134.2
2019年	133.1	132.2	130.8	129.7	131.8	129.9	129.2	128.8	129.7	124.9	123.2	125.7
2020年	121.6	119.1	113.7	99.3	92.0	90.8	92.8	91.6	93.3	97.0	93.9	94.8
2021年	98.7	98.9	101.1	103.9	102.8	106.9	106.5	104.4	105.5	106.9	110.5	110.5
2022年	111.7	110.1	112.3	113.8	115.5	118.8	119.4	120.9	119.1	120.0	119.3	119.3
2023年	118.6	117.6	116.2	116.3	115.2	114.2	116.1	116.0	117.9	113.7	113.9	114.2
2024年	112.7	113.5	113.4	111.6	114.4	113.7	114.1	111.3	113.5	113.7	111.5	113.6
2025年	113.8	112.6	114.4	112.8	112.8	114.8	114.2	111.0	114.0	114.0	114.8	113.2
2026年	117.9	115.2	P115.6									

CI遅行指数

(2020年=100)

	1月	2月	3月	4月	5月	6月	7月	8月	9月	10月	11月	12月
2016年	111.9	113.8	110.5	111.8	111.2	111.5	111.8	110.8	111.8	111.2	111.7	111.2
2017年	111.1	112.4	114.1	111.2	111.4	113.7	112.7	114.1	115.0	114.1	116.9	116.1
2018年	117.5	118.9	121.5	121.4	120.1	120.0	119.2	119.2	120.2	120.4	117.6	121.0
2019年	122.0	120.7	121.3	122.7	118.7	117.1	116.8	115.3	115.4	116.1	116.0	115.9
2020年	116.0	116.5	115.4	106.5	101.9	102.4	95.4	90.4	89.7	89.0	88.1	88.8
2021年	88.1	85.6	87.3	87.2	92.7	93.1	97.7	98.4	99.8	98.2	99.4	100.4
2022年	99.4	103.2	105.0	105.3	103.6	107.3	108.9	111.1	111.1	112.7	115.7	117.0
2023年	117.4	112.2	111.2	114.9	113.9	111.6	111.0	112.8	112.0	110.7	109.4	109.0
2024年	106.0	114.0	112.8	109.9	113.0	115.8	115.2	114.5	113.6	117.6	118.0	120.9
2025年	120.3	119.3	121.8	126.4	120.8	121.3	121.6	120.2	118.7	114.0	116.8	112.6
2026年	115.2	111.5	P110.2									

Pは速報値

## 7. 大阪府CI 寄与度表

系列名	先行指数寄与度								一致指数寄与度							遅行指数寄与度								
		L1	L2	L3	L4	L5	L6	L7	C1	C2	C3	C4	C5	C6	C7		Lg1	Lg2	Lg3	Lg4	Lg5	Lg6	Lg7	
	一致指数トレンド成分 (先行)	投資財生産指数	生産財在庫率指数	新規求人倍率	新設住宅着工戸数	日経商品指数 (全国)	企業倒産件数	景気観測調査 (業況DI)	百貨店売場面積 当たり販売額	大阪税関 管内輸入通関額	製造工業生産指数	生産財出荷指数	人件費比率 (製造業)	有効求人倍率	所定外労働時間指数 (製造業)	一致指数トレンド成分 (遅行)	製造工業在庫指数	常用雇用指数 (産業計)	受給者実人員 雇用保険	消費者物価指数 大阪市	実質家計消費支出 大阪市	給与指数 (製造業)	きまいて支給する 製造業	法人事業税調定額
(注)			R				R	※	*								*	R	*	*				
2024年	1月	-0.06	-0.42	-1.53	-0.64	0.71	0.17	0.44	0.20	0.53	-0.79	-0.22	-0.92	0.14	-0.07	-0.18	-0.04	-0.41	-0.12	0.02	0.59	-0.25	-1.01	-1.74
	2月	-0.03	-0.80	-0.56	0.02	-0.90	-0.32	0.15	0.18	0.57	0.47	0.07	-0.34	-0.16	-0.08	0.25	-0.02	-0.20	0.95	1.04	3.14	1.15	1.27	0.68
	3月	-0.03	0.60	0.27	2.74	-0.09	0.82	-0.98	0.16	0.06	-0.70	-0.16	0.20	-0.30	0.46	0.39	-0.03	-0.29	-0.52	-0.77	-1.39	-0.17	1.23	0.70
	4月	-0.04	1.53	-1.89	-2.13	2.86	1.14	0.53	-0.32	0.10	0.39	-0.53	-1.03	-0.54	-0.07	-0.14	-0.03	0.15	-0.13	0.11	-1.36	-1.04	-0.03	-0.61
	5月	-0.01	-1.74	2.16	0.97	-1.03	0.56	-1.98	-0.33	0.76	0.46	-0.03	1.32	0.08	-0.07	0.30	-0.01	-0.71	0.60	0.04	2.20	0.87	0.05	0.15
	6月	0.00	-1.55	-0.18	-0.71	-1.43	-0.60	0.67	-0.33	-0.72	0.44	-0.01	-0.20	0.07	-0.07	-0.29	0.00	0.48	0.23	0.14	0.56	0.38	-0.32	1.33
	7月	-0.02	2.58	1.08	0.30	-0.31	-2.22	-0.31	-0.18	-1.01	0.03	0.66	0.24	0.46	0.21	-0.15	-0.02	-0.36	0.43	0.05	0.23	-0.35	0.77	-1.35
	8月	-0.07	-2.66	-2.53	0.30	1.02	-0.72	1.07	-0.19	-0.26	0.15	-0.90	-1.28	-0.99	0.20	0.24	-0.06	-0.44	-0.33	0.49	0.54	-0.24	-0.78	0.05
	9月	-0.08	-0.86	2.21	-0.36	-2.68	-0.17	-0.37	-0.19	-0.33	-0.37	0.61	1.42	0.40	0.47	0.03	-0.07	-0.17	0.61	-0.12	-2.11	0.31	0.65	0.00
	10月	0.01	1.14	-2.72	0.59	-0.76	-0.40	-0.48	0.04	-0.07	0.01	0.06	-1.02	-0.04	0.74	0.57	0.01	1.12	0.60	0.28	1.25	-0.16	0.88	0.08
	11月	-0.03	-1.08	-0.29	0.54	1.42	-0.94	-0.04	0.00	0.20	-0.35	-0.61	-0.22	-0.50	-0.08	-0.62	-0.03	0.28	-0.17	-0.33	1.27	-0.26	-0.43	0.05
	12月	-0.06	0.80	1.19	0.84	0.21	0.05	0.16	-0.03	0.34	-0.24	0.34	0.75	0.13	0.46	0.27	-0.05	-0.31	0.03	-0.10	1.61	0.50	1.24	-0.07
2025年	1月	-0.02	-1.45	-0.91	-1.37	-0.10	-0.39	0.12	-0.43	0.00	0.92	-0.65	-0.62	-0.52	0.43	0.60	-0.01	0.69	0.02	-0.01	-1.53	0.24	-0.30	0.37
	2月	0.00	2.06	2.49	-1.45	0.10	-0.78	0.23	-0.46	-0.55	-0.76	0.06	0.93	-0.09	-0.13	-0.61	0.00	-0.10	-0.18	-0.36	-1.51	0.53	0.50	0.04
	3月	0.11	1.74	-2.04	2.71	0.27	-0.16	1.04	-0.51	-0.44	0.55	0.83	-0.56	0.93	0.39	0.12	0.10	1.86	0.03	0.09	1.63	-0.32	-0.87	-0.02
	4月	0.34	-2.86	0.80	-2.89	-0.56	-2.78	-1.58	-0.07	-0.24	-0.11	-0.80	0.17	-0.88	0.06	0.21	0.33	0.02	0.20	0.81	1.58	0.00	1.70	-0.04
	5月	0.42	2.30	0.66	-2.57	-2.83	-0.72	0.50	-0.11	-0.25	0.08	0.57	0.16	0.67	-0.51	-0.76	0.44	-2.49	-0.22	-0.61	-0.58	-0.60	-1.36	-0.16
	6月	0.44	2.05	-1.58	2.47	1.18	0.13	0.65	-0.17	0.34	-0.50	0.87	-0.32	0.75	0.00	0.90	0.44	1.13	-0.20	-1.27	-0.56	-0.27	1.25	-0.03
	7月	0.38	-2.91	-0.32	-1.51	0.71	-0.31	-0.52	-1.35	0.29	-0.13	-0.65	0.10	-0.72	-0.01	0.56	0.38	1.68	-0.23	-1.13	-2.23	0.76	0.48	0.57
	8月	0.34	0.37	-1.52	-2.36	0.64	-0.30	0.14	-1.23	1.25	-0.08	-1.10	-1.43	-1.18	-0.29	-0.43	0.36	-0.17	-0.20	-0.89	-0.92	0.30	0.48	-0.27
	9月	0.35	1.04	1.93	1.32	-0.28	-0.37	-2.41	-1.13	0.00	0.30	0.83	1.21	0.89	-0.30	0.11	0.37	0.09	-0.78	-0.89	0.82	0.02	-1.30	0.11
	10月	0.26	-1.62	0.81	-0.24	1.90	0.67	2.32	-0.25	0.07	-0.03	0.22	0.03	0.05	-0.30	-0.06	0.26	-2.13	-0.75	0.12	-2.81	-0.24	0.89	0.03
	11月	0.36	1.61	0.98	-1.92	-1.28	-0.46	2.49	-0.23	-0.29	0.83	-0.04	0.50	-0.20	-0.30	0.33	0.35	0.45	0.22	-0.51	0.46	0.60	1.34	-0.14
	12月	0.29	-0.03	-2.01	0.40	1.12	-0.43	-2.21	-0.21	-0.58	0.16	-0.07	-1.04	0.02	-0.30	0.20	0.29	0.51	-0.17	-0.58	-2.21	-1.15	-0.88	0.05
2026年	1月	0.32	2.09	1.54	-0.28	-1.60	1.01	-2.22	0.39	0.70	0.36	1.20	1.29	1.13	-0.28	0.27	0.32	0.82	-0.17	0.51	0.81	-0.37	0.29	0.36
	2月	0.25	-2.33	-0.04	-1.43	-0.82	0.52	1.29	0.40	-0.39	0.17	-0.80	-0.20	-0.58	-0.28	-0.59	0.24	-0.31	0.02	0.30	-2.14	-0.76	-0.70	-0.31
	3月	0.20	1.68	0.77	2.12	0.48	0.80	-0.35	0.42	0.79	-0.03	0.33	0.07	0.62	-0.55	-0.81	0.19	-0.55	0.38	-1.44	0.18	0.51	-0.98	0.35
	4月																							
	5月																							
	6月																							
	7月																							
	8月																							
	9月																							
	10月																							
	11月																							
	12月																							

(注) 1. [R]は逆サイクル。[※]は四半期データ、[\*]は前年同月比、他はセンサス局法X-12-ARIMAによる季節調整値を採用。

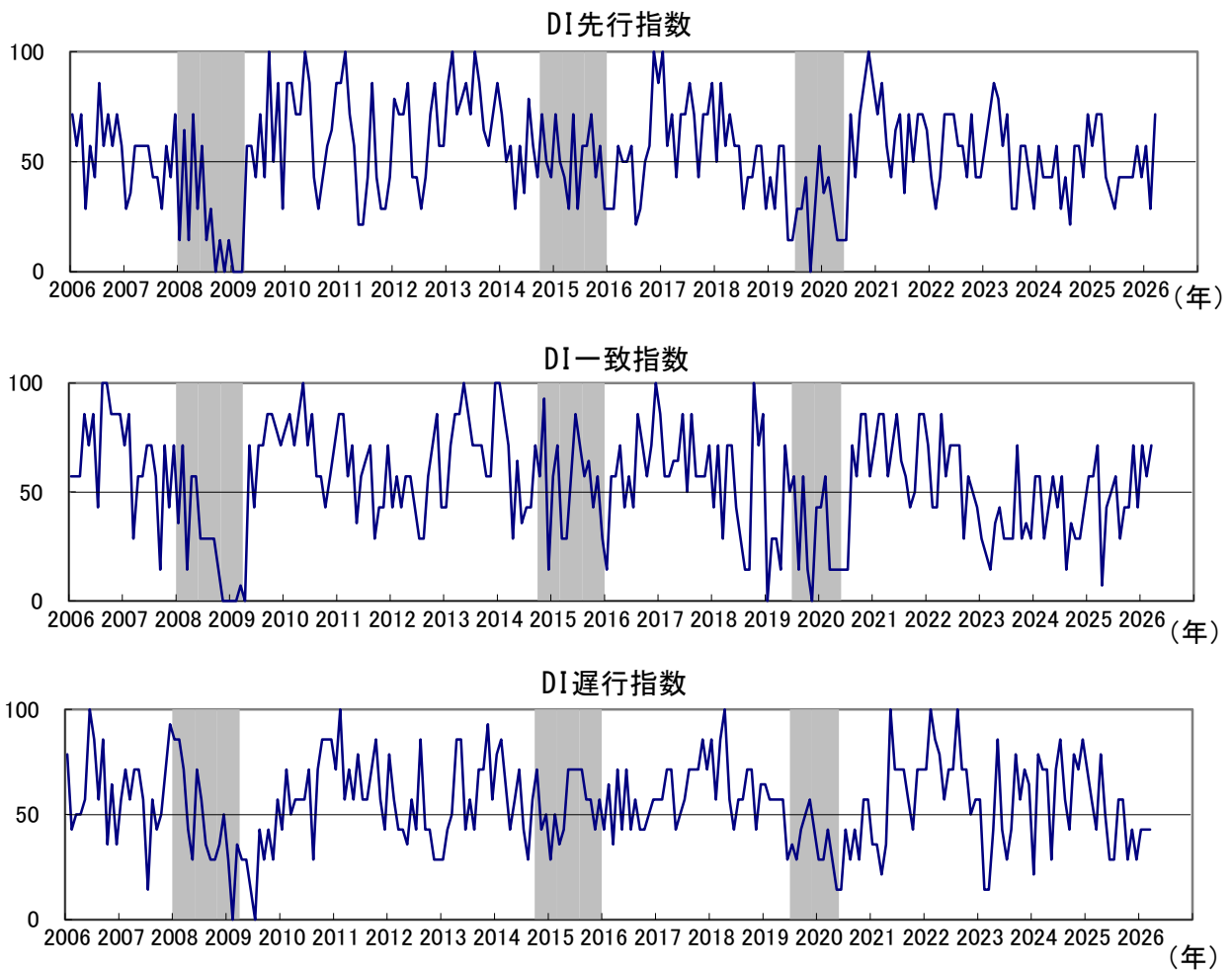
2. 寄与度内、一致指数トレンド成分は、先行指数、遅行指数それぞれにおける一致指数トレンド成分の寄与度を示しているのであり、先行指数寄与度における一致指数トレンド成分と、遅行指数寄与度における一致指数トレンド成分は、異なる。

8. 大阪府DI 変化方向表

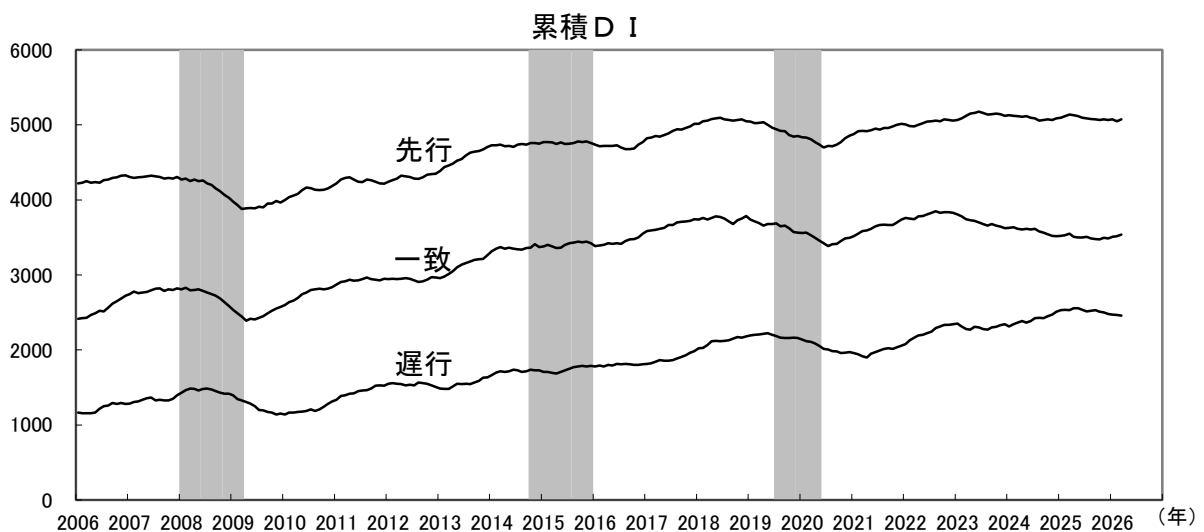
系列名	先行系列							一致系列							遅行系列															
	L1	L2	L3	L4	L5	L6	L7	C1	C2	C3	C4	C5	C6	C7	Lg1	Lg2	Lg3	Lg4	Lg5	Lg6	Lg7									
	投資財生産指数	生産財在庫率指数	新規求人倍率	新設住宅着工戸数	日経商品指数42種	企業倒産件数	景気観測調査)業況DI(	拡張系列数	採用系列数	DI先行指数	百貨店売場面積当たり販売額	大阪税関管内輸入通関額	製造工業生産指数	生産財出荷指数	人件費比率)製造業(	有効求人倍率	所定外労働時間指数)製造業(	拡張系列数	採用系列数	DI一致指数	製造工業在庫指数	常用雇用指数)調査産業計(	雇用保険受給者実人員	大阪市消費者物価指数	大阪実質家計消費支出	きまじて支給する給与指数)製造業(	法人事業税調定額	拡張系列数	採用系列数	DI進行指数
(注)	R					R	※				*				R						*	R	*	*						
2024年	1月	-	+	-	+	-	+	4.0	7	57.1	+	-	+	+	-	-	4.0	7	57.1	-	0	+	-	-	-	-	1.5	7	21.4	
	2月	-	+	-	-	+	+	3.0	7	42.9	-	+	+	-	+	-	4.0	7	57.1	-	0	+	+	+	+	+	5.5	7	78.6	
	3月	-	-	+	-	+	-	3.0	7	42.9	-	-	-	-	-	+	2.0	7	28.6	-	+	+	+	+	+	-	5.0	7	71.4	
	4月	+	-	-	+	+	-	3.0	7	42.9	+	+	-	-	-	+	3.0	7	42.9	-	+	+	+	+	+	+	5.0	7	71.4	
	5月	+	+	-	+	+	-	4.0	7	57.1	+	+	-	+	-	+	4.0	7	57.1	-	-	-	-	-	+	+	2.0	7	28.6	
	6月	-	-	-	+	+	-	2.0	7	28.6	+	+	-	+	-	-	3.0	7	42.9	-	+	+	+	+	-	+	5.0	7	71.4	
	7月	+	+	+	-	-	-	3.0	7	42.9	-	+	+	+	+	-	4.0	7	57.1	-	+	+	+	+	+	+	6.0	7	85.7	
	8月	-	-	0	-	-	+	1.5	7	21.4	-	+	-	-	-	-	1.0	7	14.3	-	+	+	+	-	-	+	4.0	7	57.1	
	9月	-	+	+	+	-	+	4.0	7	57.1	-	-	-	0	-	+	2.5	7	35.7	-	+	+	-	-	-	-	3.0	7	42.9	
	10月	-	-	+	-	+	+	4.0	7	57.1	-	-	-	-	-	+	2.0	7	28.6	+	+	+	0	-	+	+	5.5	7	78.6	
	11月	-	-	+	-	+	-	3.0	7	42.9	-	-	+	-	-	+	2.0	7	28.6	+	+	-	+	-	+	+	5.0	7	71.4	
	12月	+	-	+	+	+	-	5.0	7	71.4	+	-	-	-	-	+	3.0	7	42.9	+	+	-	+	+	+	+	6.0	7	85.7	
2025年	1月	-	-	+	+	+	-	4.0	7	57.1	+	+	-	-	+	+	4.0	7	57.1	+	-	-	+	+	+	+	5.0	7	71.4	
	2月	+	+	-	+	+	+	5.0	7	71.4	-	+	-	+	-	+	4.0	7	57.1	+	-	-	-	+	+	+	4.0	7	57.1	
	3月	+	-	+	+	+	-	5.0	7	71.4	-	+	+	-	+	+	5.0	7	71.4	+	-	-	-	+	-	+	3.0	7	42.9	
	4月	+	+	-	-	-	+	3.0	7	42.9	-	-	-	-	0	-	0.5	7	7.1	+	0	+	+	+	-	-	5.5	7	78.6	
	5月	+	-	-	-	-	0	+	2.5	7	35.7	-	+	+	-	+	-	3.0	7	42.9	-	0	+	+	-	+	-	3.5	7	50.0
	6月	+	-	-	-	-	+	2.0	7	28.6	-	-	+	0	+	-	3.5	7	50.0	-	-	-	+	-	+	-	2.0	7	28.6	
	7月	+	-	-	-	+	+	3.0	7	42.9	+	-	+	-	+	-	4.0	7	57.1	-	-	-	-	-	+	+	2.0	7	28.6	
	8月	-	-	-	+	+	-	3.0	7	42.9	+	-	-	-	-	+	2.0	7	28.6	+	-	-	-	+	+	+	4.0	7	57.1	
	9月	-	+	-	+	+	-	3.0	7	42.9	+	-	-	+	-	-	3.0	7	42.9	+	-	-	-	+	+	+	4.0	7	57.1	
	10月	-	+	-	+	+	-	3.0	7	42.9	+	+	-	+	-	-	3.0	7	42.9	-	-	-	-	+	+	-	2.0	7	28.6	
	11月	-	+	-	+	+	+	4.0	7	57.1	-	+	+	+	-	+	5.0	7	71.4	-	-	-	-	+	+	+	3.0	7	42.9	
	12月	-	-	-	+	+	-	3.0	7	42.9	-	+	+	-	-	+	3.0	7	42.9	-	-	-	-	-	+	+	2.0	7	28.6	
2026年	1月	+	+	-	-	+	-	4.0	7	57.1	-	+	+	+	-	+	5.0	7	71.4	+	-	-	-	-	+	+	3.0	7	42.9	
	2月	-	-	-	-	+	-	2.0	7	28.6	-	+	+	+	-	-	4.0	7	57.1	+	-	+	-	-	+	+	3.0	7	42.9	
	3月	+	+	+	-	+	-	5.0	7	71.4	+	+	+	+	-	-	5.0	7	71.4	+	+	-	-	-	-	+	3.0	7	42.9	
	4月																													
	5月																													
	6月																													
	7月																													
	8月																													
	9月																													
	10月																													
	11月																													
	12月																													

(注) 1. DIの指標には、景気に先行して動く先行系列、ほぼ一致して動く一致系列、遅行して動く遅行系列の3つの系列がある。3ヶ月前の数値と比較して、増加した指標には+、保ち合いには0、減少には-をつけている。  
 2. [R]は逆サイクル。[※]は四半期データ、[\*]は前年同月比、他はセンサス局法X-12-ARIMAによる季節調整値を採用。

## 9. 大阪府DI 時系列グラフ



(注)シャドー部分は景気後退期を示す。



(注)シャドー部分は景気後退期を示す。  
 グラフを見やすくするため、先行指数に4000、一致指数に2000、遅行指数に500を加えている。

## 10. 大阪府DI 時系列表

### DI先行指数

	1月	2月	3月	4月	5月	6月	7月	8月	9月	10月	11月	12月
2016年	28.6	28.6	57.1	50.0	50.0	57.1	21.4	28.6	50.0	57.1	100.0	85.7
2017年	100.0	57.1	71.4	42.9	71.4	71.4	85.7	71.4	42.9	71.4	71.4	85.7
2018年	50.0	85.7	57.1	71.4	57.1	57.1	28.6	42.9	42.9	57.1	57.1	28.6
2019年	42.9	28.6	57.1	57.1	14.3	14.3	28.6	28.6	42.9	0.0	28.6	57.1
2020年	35.7	42.9	28.6	14.3	14.3	14.3	71.4	42.9	71.4	85.7	100.0	85.7
2021年	71.4	85.7	57.1	42.9	64.3	71.4	35.7	71.4	50.0	71.4	71.4	64.3
2022年	42.9	28.6	42.9	71.4	71.4	71.4	57.1	57.1	42.9	71.4	42.9	42.9
2023年	57.1	71.4	85.7	78.6	57.1	71.4	28.6	28.6	57.1	57.1	42.9	28.6
2024年	57.1	42.9	42.9	42.9	57.1	28.6	42.9	21.4	57.1	57.1	42.9	71.4
2025年	57.1	71.4	71.4	42.9	35.7	28.6	42.9	42.9	42.9	42.9	57.1	42.9
2026年	57.1	28.6	P71.4									

Pは速報値

### DI一致指数

	1月	2月	3月	4月	5月	6月	7月	8月	9月	10月	11月	12月
2016年	14.3	57.1	57.1	71.4	42.9	57.1	42.9	85.7	71.4	57.1	71.4	100.0
2017年	85.7	57.1	57.1	64.3	64.3	85.7	50.0	85.7	57.1	57.1	57.1	71.4
2018年	42.9	71.4	28.6	71.4	71.4	42.9	28.6	14.3	14.3	100.0	71.4	85.7
2019年	0.0	28.6	28.6	14.3	71.4	50.0	57.1	14.3	57.1	14.3	0.0	42.9
2020年	42.9	57.1	14.3	14.3	14.3	14.3	14.3	71.4	57.1	85.7	85.7	57.1
2021年	71.4	85.7	85.7	57.1	71.4	85.7	64.3	57.1	42.9	50.0	85.7	85.7
2022年	71.4	42.9	42.9	85.7	57.1	71.4	71.4	71.4	28.6	57.1	50.0	42.9
2023年	28.6	21.4	14.3	35.7	42.9	28.6	28.6	28.6	71.4	28.6	35.7	28.6
2024年	57.1	57.1	28.6	42.9	57.1	42.9	57.1	14.3	35.7	28.6	28.6	42.9
2025年	57.1	57.1	71.4	7.1	42.9	50.0	57.1	28.6	42.9	42.9	71.4	42.9
2026年	71.4	57.1	P71.4									

Pは速報値

### DI遅行指数

	1月	2月	3月	4月	5月	6月	7月	8月	9月	10月	11月	12月
2016年	42.9	64.3	35.7	71.4	42.9	71.4	42.9	57.1	42.9	42.9	50.0	57.1
2017年	57.1	57.1	71.4	71.4	42.9	50.0	57.1	71.4	71.4	71.4	85.7	71.4
2018年	85.7	57.1	85.7	100.0	57.1	42.9	57.1	57.1	71.4	71.4	42.9	64.3
2019年	64.3	57.1	57.1	57.1	57.1	28.6	35.7	28.6	42.9	50.0	57.1	42.9
2020年	28.6	28.6	42.9	28.6	14.3	14.3	42.9	28.6	42.9	28.6	57.1	57.1
2021年	35.7	35.7	21.4	35.7	100.0	71.4	71.4	71.4	57.1	42.9	71.4	71.4
2022年	71.4	100.0	85.7	78.6	57.1	71.4	71.4	100.0	71.4	71.4	50.0	57.1
2023年	57.1	14.3	14.3	42.9	85.7	42.9	28.6	42.9	78.6	57.1	71.4	64.3
2024年	21.4	78.6	71.4	71.4	28.6	71.4	85.7	57.1	42.9	78.6	71.4	85.7
2025年	71.4	57.1	42.9	78.6	50.0	28.6	28.6	57.1	57.1	28.6	42.9	28.6
2026年	42.9	42.9	P42.9									

Pは速報値

## 11. 採用系列

	系列名及び内容	季節調整法等	資料出所
先行 指数	L1 投資財生産指数	X-12-ARIMA	大阪府統計課「大阪府工業指数」
	R L2 生産財在庫率指数 生産財在庫指数÷生産財出荷指数×100	X-12-ARIMA	大阪府統計課「大阪府工業指数」
	L3 新規求人倍率 (新規学卒者を除きパートタイムを含む)	X-12-ARIMA	厚生労働省「一般職業紹介状況」
	L4 新規住宅着工戸数	X-12-ARIMA	国土交通省「建築着工統計」
	L5 日経商品指数42種	原数値	(株)日本経済新聞社
	R L6 企業倒産件数	X-12-ARIMA	(株)東京商工リサーチ「倒産月報」
	L7 大阪府景気観測調査(業況判断DI)(四半期)	X-12-ARIMA	大阪産業経済リサーチセンター 「大阪府景気観測調査」
一致 指数	C1 百貨店売場面積当たり販売額 百貨店販売額÷百貨店売場面積	前年同月比	近畿経済産業局「大型小売店販売状況」
	C2 大阪税関管内輸入通関額	X-12-ARIMA	大阪税関「貿易統計 大阪税関管内」
	C3 製造工業生産指数	X-12-ARIMA	大阪府統計課「大阪府工業指数」
	C4 生産財出荷指数	X-12-ARIMA	大阪府統計課「大阪府工業指数」
	R C5 人件費比率(製造業) (常用雇用指数×きまって支給する給与指数×100)÷ (製造工業生産指数×国内企業物価指数)	X-12-ARIMA	大阪府統計課「大阪府工業指数」「毎月勤労 統計地方調査」 日本銀行「企業物価指数」
	C6 有効求人倍率 (新規学卒者を除きパートタイムを含む)	X-12-ARIMA	厚生労働省「一般職業紹介状況」
	C7 所定外労働時間指数(規模30人以上、製造業)	X-12-ARIMA	大阪府統計課「毎月勤労統計地方調査」
遅行 指数	Lg1 製造工業在庫指数	X-12-ARIMA	大阪府統計課「大阪府工業指数」
	Lg2 常用雇用指数(規模30人以上、調査産業計)	前年同月比	大阪府統計課「毎月勤労統計地方調査」
	R Lg3 雇用保険受給者実人員	X-12-ARIMA	大阪労働局「労働市場月報」
	Lg4 消費者物価指数(生鮮食品を除く総合、大阪市)	前年同月比	大阪府統計課「消費者物価指数」
	Lg5 実質家計消費支出 家計消費支出÷消費者物価指数	前年同月比	総務省統計局「家計調査」 大阪府統計課「消費者物価指数」
	Lg6 きまって支給する給与指数(規模30人以上、製造業)	X-12-ARIMA	大阪府統計課「毎月勤労統計地方調査」
	Lg7 法人事業税調定額	X-12-ARIMA	大阪府財務部税務局

(注) Rは当該系列が景気とは逆サイクルの指標であることを示す。