

男里川水系男里川、金熊寺川、山中川、菟砥川
洪水浸水想定区域図（計画規模）

1. 説明文

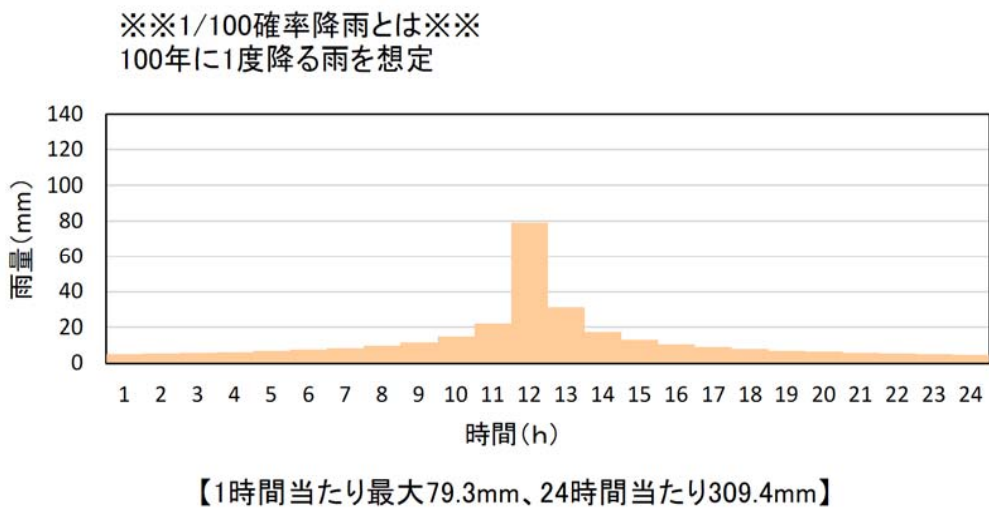
- (1) この図は、男里川水系男里川、金熊寺川、山中川、菟砥川の大阪府管理区間について、水防法の規定（一部準用）に基づき計画降雨により浸水が想定される区域、浸水した場合に想定される水深を表示した図面です。
- (2) この洪水浸水想定区域図は、公表時点の男里川、金熊寺川、山中川、菟砥川の河道及び洪水調節施設の整備状況を勘案して、年超過確率 1/100（毎年、1 年間にその規模を超える洪水が発生する確率が 1/100）の降雨に伴う洪水により男里川、金熊寺川、山中川、菟砥川が氾濫した場合の浸水の状況をシミュレーションにより予測したものです。
- (3) なお、このシミュレーションの実施にあたっては、府管理河川以外（支川など）の決壊による氾濫、シミュレーションの前提となる降雨を超える規模の降雨による氾濫、高潮及び内水による氾濫等を考慮していませんので、この浸水が想定される区域以外の区域においても浸水が発生する場合や、想定される水深が実際の浸水深と異なる場合があります。

2. 基本事項等

- (1) 作成主体 大阪府 岸和田土木事務所
- (2) 公表年月日 令和 2 年 10 月 20 日
- (3) 根拠法令 水防法（昭和 24 年法律第 193 号）第 14 条第 2 項（一部準用）
- (4) 対象となる河川
- ・ 男里川
左岸：阪南市鳥取中 931, 438 番地先から海まで
右岸：阪南市鳥取中 715 の 1 番地先から海まで
 - ・ 金熊寺川
左岸：和歌山県界から男里川への合流点まで
右岸：和歌山県界から男里川への合流点まで
 - ・ 山中川
左岸：阪南市自然田 482 番地先の滑下橋から男里川への合流点まで
右岸：阪南市山中溪 604 番地先の滑下橋から男里川への合流点まで
 - ・ 菟砥川
左岸：阪南市自然田 2031 番地先の井関川、小川合流点から男里川への合流点まで
右岸：阪南市自然田 1979 番地先から男里川への合流点まで

(5) 算出の前提となる降雨

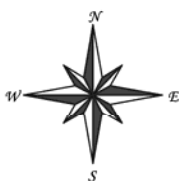
男里川流域の 24 時間総雨量 309. 4mm、1 時間最大雨量 79. 3mm



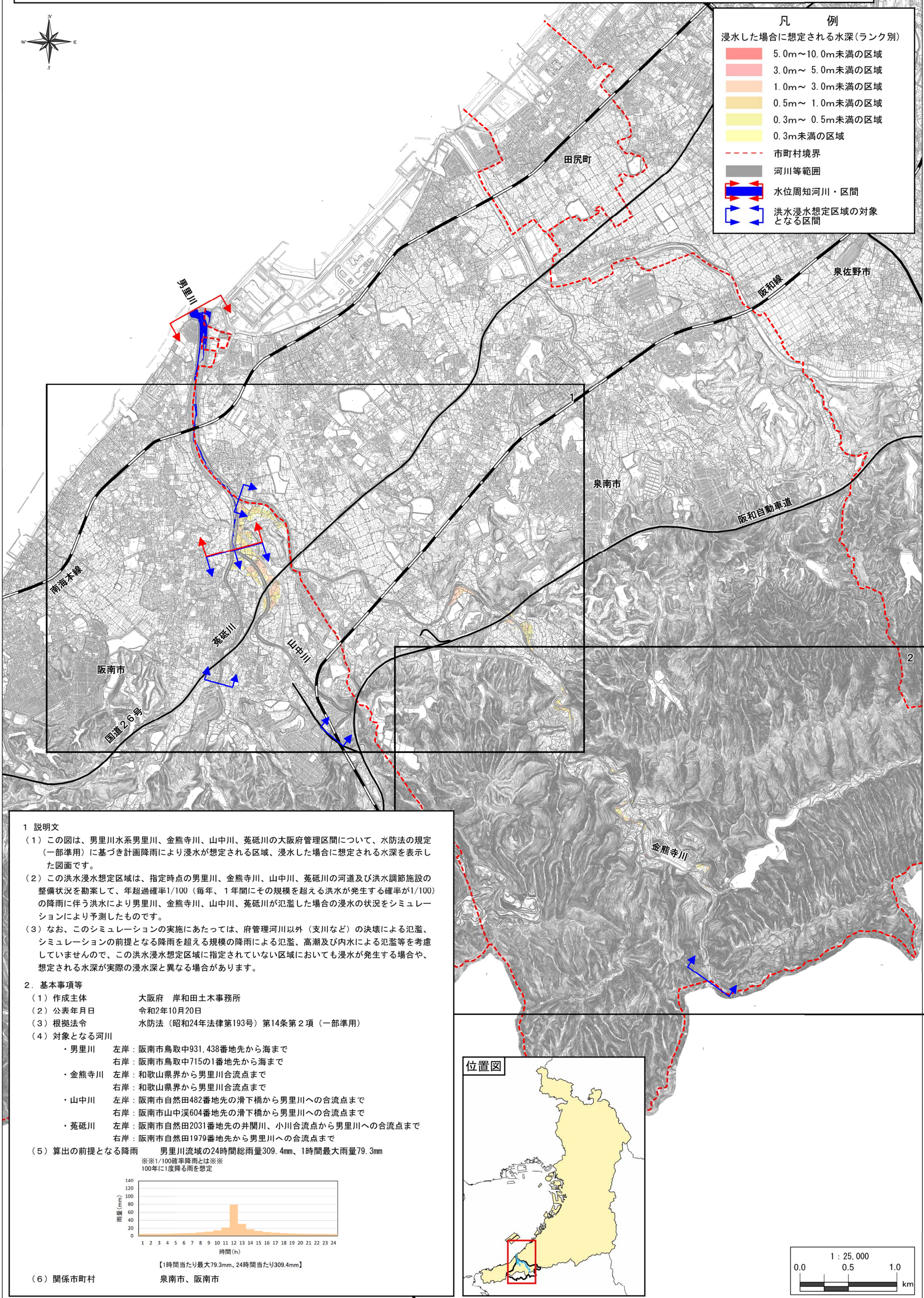
(6) 関係市町村

泉南市、阪南市

男里川水系 男里川・金熊寺川・山中川・菟砥川洪水浸水想定区域図（計画規模） 図郭割図



凡 例	
浸水した場合に想定される水深（ランク別）	
	5.0m～10.0m未満の区域
	3.0m～ 5.0m未満の区域
	1.0m～ 3.0m未満の区域
	0.5m～ 1.0m未満の区域
	0.3m～ 0.5m未満の区域
	0.3m未満の区域
	市町村境界
	河川等範囲
	水位周知河川・区間
	洪水浸水想定区域の対象となる区間



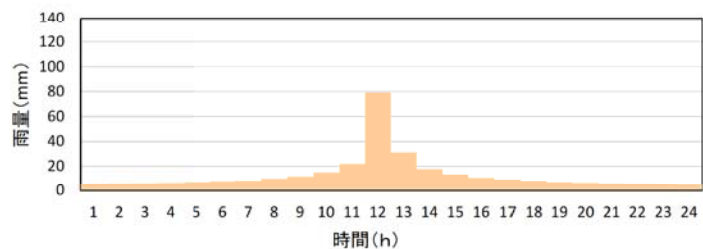
1 説明文

- (1) この図は、男里川水系男里川、金熊寺川、山中川、菟砥川の大阪府管理区間について、水防法の規定（一部準用）に基づき計画降雨により浸水が想定される区域、浸水した場合に想定される水深を表示した図面です。
- (2) この洪水浸水想定区域は、指定時点の男里川、金熊寺川、山中川、菟砥川の河道及び洪水調節施設の整備状況を勘案して、年超過確率1/100（毎年、1年間にその規模を超える洪水が発生する確率が1/100）の降雨に伴う洪水により男里川、金熊寺川、山中川、菟砥川が氾濫した場合の浸水の状況をシミュレーションにより予測したものです。
- (3) なお、このシミュレーションの実施にあたっては、府管理河川以外（支川など）の決壊による氾濫、シミュレーションの前提となる降雨を超える規模の降雨による氾濫、高潮及び内水による氾濫等を考慮していませんので、この洪水浸水想定区域に指定されていない区域においても浸水が発生する場合や、想定される水深が実際の浸水深と異なる場合があります。

2. 基本事項等

- (1) 作成主体 大阪府 岸和田土木事務所
- (2) 公表年月日 令和2年10月20日
- (3) 根拠法令 水防法（昭和24年法律第193号）第14条第2項（一部準用）
- (4) 対象となる河川
- ・男里川 左岸：阪南市鳥取中931,438番地先から海まで
右岸：阪南市鳥取中715の1番地先から海まで
 - ・金熊寺川 左岸：和歌山県界から男里川合流点まで
右岸：和歌山県界から男里川合流点まで
 - ・山中川 左岸：阪南市自然田482番地先の滑下橋から男里川への合流点まで
右岸：阪南市山中溪604番地先の滑下橋から男里川への合流点まで
 - ・菟砥川 左岸：阪南市自然田2031番地先の井関川、小川合流点から男里川への合流点まで
右岸：阪南市自然田1979番地先から男里川への合流点まで

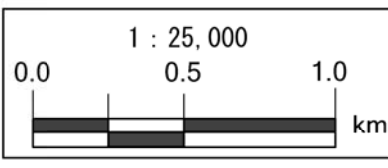
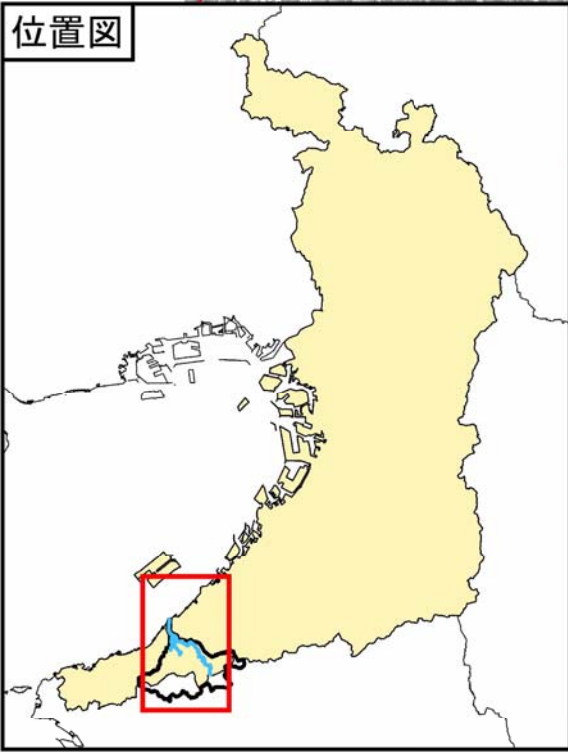
- (5) 算出の前提となる降雨 男里川流域の24時間総雨量309.4mm、1時間最大雨量79.3mm
※※1/100確率降雨とは※※
100年に1度降る雨を想定



【1時間当たり最大79.3mm、24時間当たり309.4mm】

- (6) 関係市町村 泉南市、阪南市

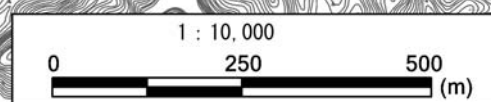
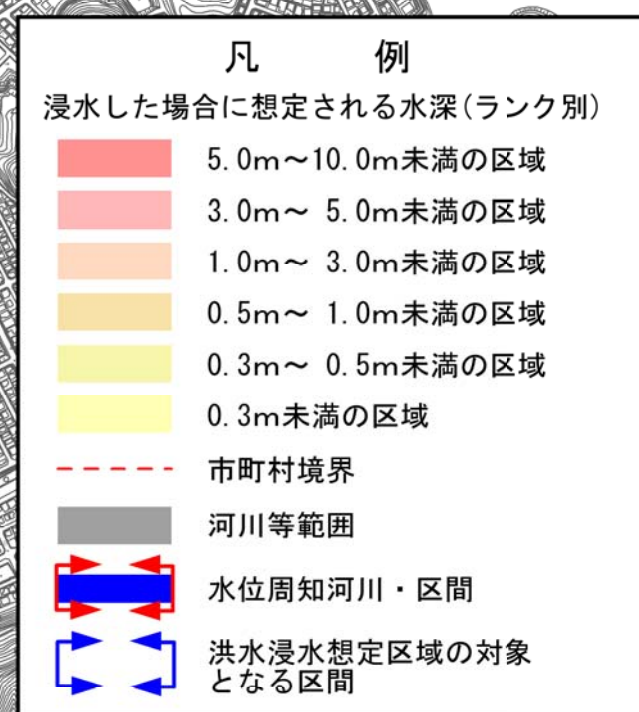
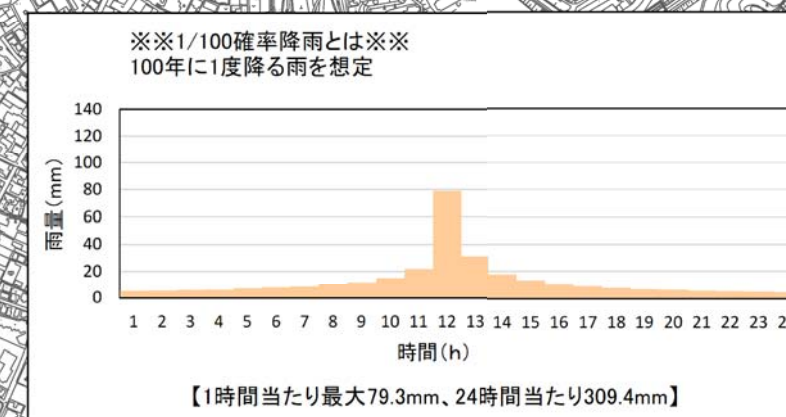
位置図



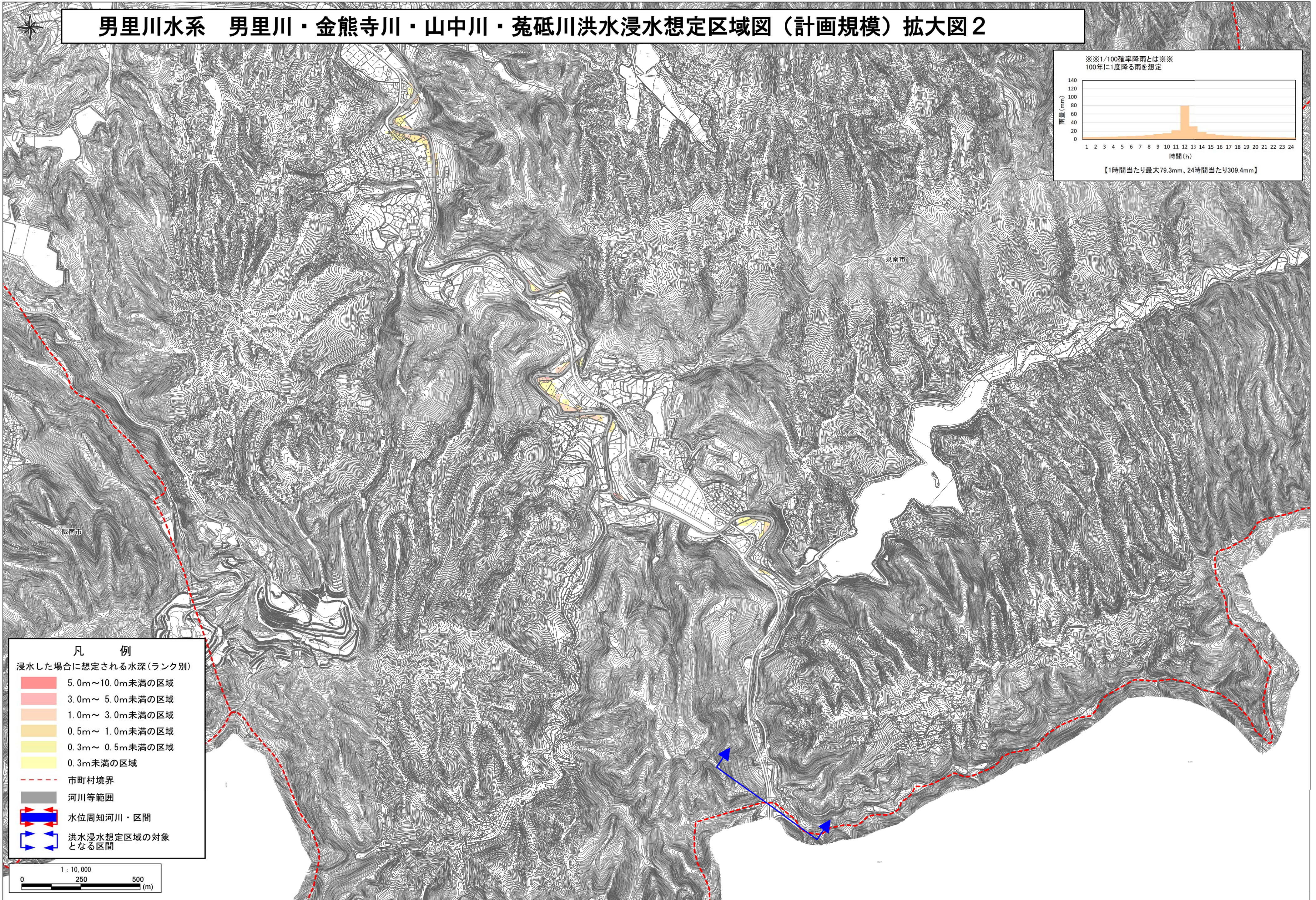
この地図は、大阪府デジタル地図（平成23年度）を複製したものである。



男里川水系 男里川・金熊寺川・山中川・菟砥川洪水浸水想定区域図（計画規模）拡大図 1



この地図は、大阪府デジタル地図（平成23年度）を複製したものである。



この地図は、大阪府デジタル地図（平成23年度）を複製したものである。