

近年の水害、気候変動による激甚化・頻発化を踏まえた「流域治水」の取組強化

- ▶ 芥川流域では過去から深刻な浸水被害が頻発（古くは大正6年の大雨による「大塚切れ」淀川、芥川決壊）
- ▶ 平成24年には、既往最大の時間雨量110ミリの集中豪雨があり、高槻市街地では大きな被害が発生



【T6 大塚切れ】

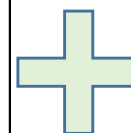


【H24 集中豪雨による被害】

法的枠組み（特定都市河川制度）を活用した「流域治水」の本格的実践

【治水事業】

- ▶ 芥川は整備計画において、府区間は1/100の降雨による床上浸水を防ぐことを目標に事業を実施
- ▶ 直轄区間は府管理区間の改修を踏まえ事業を実施
- ▶ **高槻市は、下水道の計画降雨を超える雨への対策として「高槻市総合雨水対策アクションプラン」を策定**
- ▶ さらに重点地区（浸水多発地区）では、**雨水対策施設や雨水貯留施設等の整備を実施中**



【流域治水対策の方針】

- 流域内の市街化が著しく発展し、大規模な河道拡幅等が困難な地形特性を踏まえ、
①人口・資産が集積する芥川下流の河川整備と雨水貯留施設等、**内水対策の実施**
②流域における雨水流出抑制対策の実施等により、**特定都市河川流域全体で早期に安全度を向上**させる。

高槻市としては、**法指定により**、国・府の河川整備だけでなく、**雨水貯留浸透施設等の内水対策を推進したい**

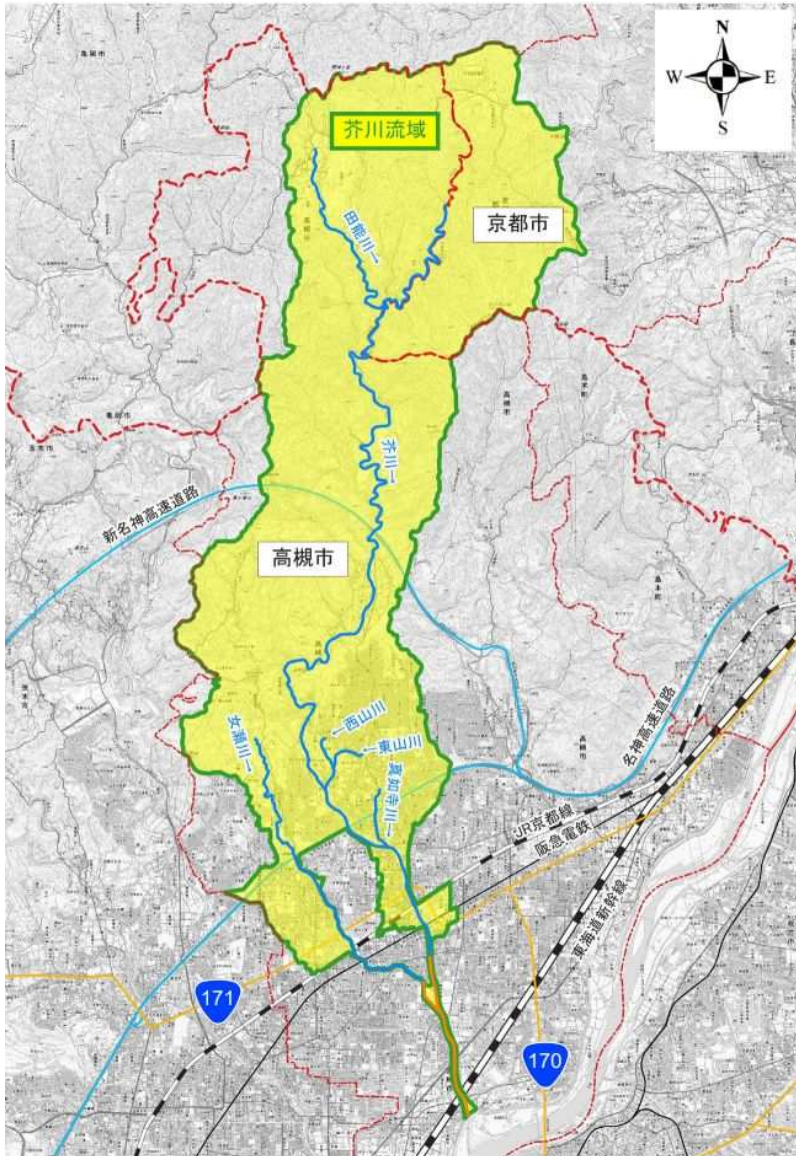
特定都市河川浸水被害対策法に基づく「特定都市河川」の指定

- ▶ 令和7年6月20日に国土交通省において淀川水系芥川流域が「**特定都市河川・流域**」に指定
- ▶ 芥川流域水害対策計画の策定に向けた検討を進める

芥川における特定都市河川指定について（令和8年度の取組）

芥川特定都市河川流域の範囲

河川区間：淀川水系芥川等の計6河川
流域面積：約50.1km²



流域治水の計画・体制強化

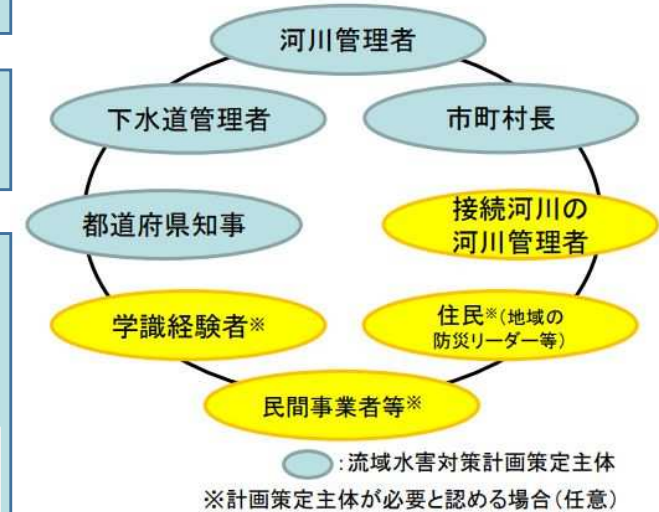
特定都市河川の指定
～府域の河川へ指定拡大～

流域水害対策協議会の設置
計画策定・対策等の検討

流域水害対策計画 策定
洪水・雨水出水により想定される浸水被害に対し、おおむね20-30年の間に実施する取組を定める

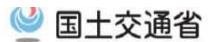
関係者の共同により、計画に基づき「流域治水」を本格的に実践

【流域水害対策協議会の構成イメージ】



指定によるメリット

予算措置の重点化



- ▶ 近畿地整直轄河川改修のうち、大和川特定都市河川流域を含む奈良県配分予算は、**対前年度比約1.2倍と重点的に措置**
※伸率は、(R5補正+R6当初) / (R4補正+R5当初)
- ▶ 大和川特定都市河川流域では、遊水地をはじめとする流域治水整備事業が大きく推進

【出典】近畿ブロック内の更なる流域治水の推進に向けて
近畿地方整備局 流域治水推進室(令和6年6月)

【参考】特定都市河川の指定に関する検討（大阪府）

- ▶ 府では、平成17年度に寝屋川及びその支川を「特定都市河川」に、寝屋川流域を「特定都市河川流域」に指定
- ▶ 流域抑制等のための一つの有効な手法であり、新たな特定都市河川の指定について、以下の特定都市河川の指定要件の適否に係る検討の手順に基づき検討を行っている

特定都市河川の指定対象

市街化の進展

市街化の進展が著しく、流域内可住地の市街化率が概ね5割以上の河川



自然的条件等

本川からのバックウォーターや接続先の河川への排水制限が想定される河川



狭窄部、景勝地の保護等のため河道整備が困難又は海面潮位等の影響により排水が困難な河川



法改正による追加

⇒ 指定要件から抽出すると、大阪府内では93河川が該当（すでに指定している寝屋川流域を除く）

⇒ このうち、氾濫域を考慮するため、計画規模降雨で床上浸水が発生する河川を抽出（1/30降雨で床上浸水が発生する河川を抽出）

府が考える新規指定候補の22河川

	水系	河川	備考
1	淀川	山田川	
2	淀川	神崎川	
3	淀川	安威川	
4	淀川	余野川	R7より勉強会開始
5	淀川	天竺川	
6	淀川	兎川	
7	淀川	高川	
8	淀川	芥川	R7指定
9	淀川	水無瀬川	
10	淀川	茨木川	
11	淀川	檜尾川	
12	淀川	穂谷川	
13	大和川	石川	
14	大和川	東除川	
15	大和川	西除川	
16	大津川	大津川	
17	大津川	牛滝川	
18	石津川	石津川	
19	芦田川	芦田川	
20	佐野川	佐野川	
21	男里川	男里川	
22	櫻井川	櫻井川	

「大阪府土砂災害の防災情報」をご利用ください

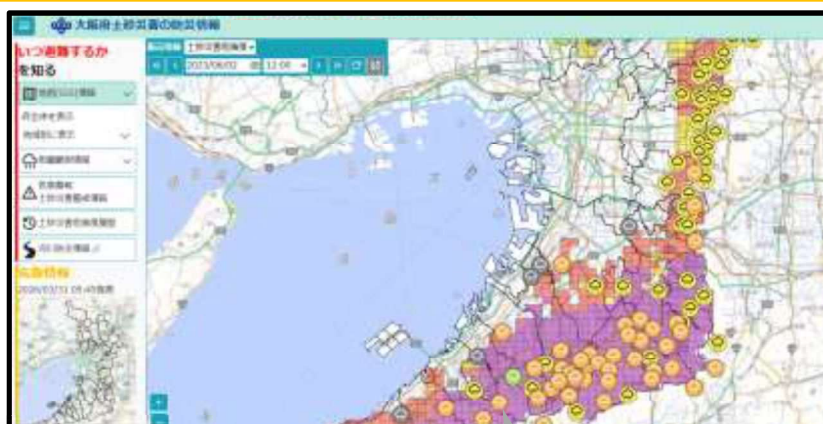
『大阪府土砂災害の防災情報』のホームページでは、

- 山間部でどれぐらい雨が降っているか
 - 土砂災害の危険度情報
 - 土砂災害警戒区域等の指定範囲
- が、分かりやすく一目で確認できます。

さらに、令和8年からは、機能を拡充!!

- 外出先でもスマートフォンで土砂災害の危険度情報を確認
- 『大阪府河川防災情報』にもワンクリックアクセス
- 多言語に対応

積極的に活用し、**大雨の時は、早めの避難!!**



GPS対応

大阪
防
災

『大阪防災アプリ』
からも接続可能!

土砂災害から身を守るための3つのポイント

- ① 住んでいる場所の土砂災害のリスクを確認
- ② 雨が降り出したら気象情報に注意
- ③ **警戒レベル4**で全員避難



©2014 大阪府もずやん

URL: <https://www.osaka-dosya-portal.net/>

大阪府 土砂災害防災情報

検索

QRコードから



<問合せ先> 大阪府 都市整備部 河川室 計画グループ ☎06 (6944) 7592
砂防グループ ☎06 (6944) 9302

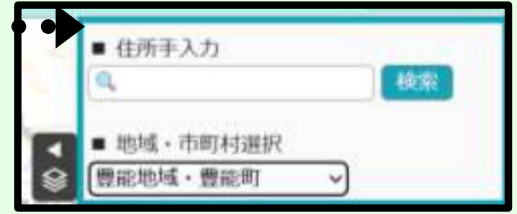
◆お住まいの場所の土砂災害リスクが確認できます

普段から



🏠 自宅周辺の土砂災害警戒区域等を確認

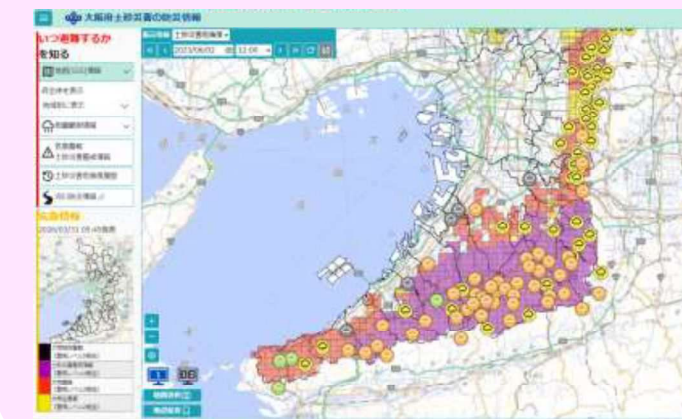
🔍 住所検索機能で、調べたい場所を表示



📌 よく使う地点を保存

◆大雨の際、気象情報・土砂災害危険度が確認できます

大雨のときは



お住まいの近くをご確認いただき、
早めの避難行動を
こころがけてください。

大雨注意報警報・土砂災害警戒情報

凡例

大雨特別警報 【警戒レベル5相当】	全員避難！！
土砂災害警戒情報 【警戒レベル4相当】	
大雨警報 【警戒レベル3相当】	避難に時間がかかる方は避難を開始！！
大雨注意報 【警戒レベル2相当】	

◆スマートフォンなどでも確認可能になりました

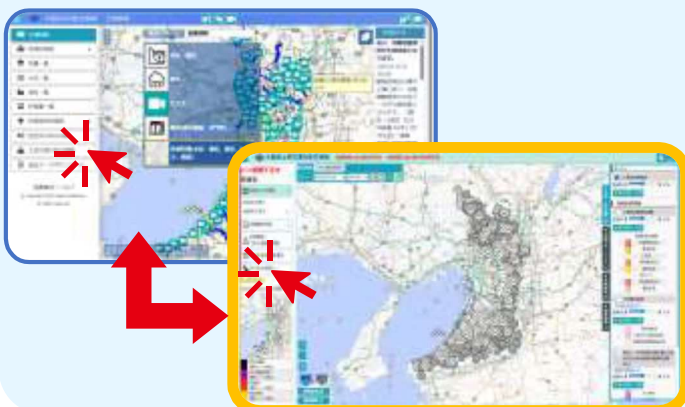
外出先でも



スマートフォンのGPS機能を活用して、外出先でも自分のいる場所の土砂災害リスクが確認できます。

◆大阪府河川防災情報にも簡単アクセス

河川防災情報もワンクリックでアクセスできます。



◆多言語に対応 Supports multiple languages.

日本語、英語、中国語(簡体字 繁体字)、韓国・朝鮮語に対応。
This webpage is available in Japanese, English, Chinese (Simplified and Traditional), and Korean.



1. 土砂災害の発生報告

台風や長雨がが続いているときは、他の部局からO-DISを通じて情報を送られている場合があるかと思いますが、以下の**土砂災害が発生した場合には、所管の土木事務所（水防担当）へも情報をお願いします。**

- ・土石流等：①土石流危険渓流※、土砂災害警戒区域（土石流）において土石流等の土砂流出が発生した場合
② ①以外で土砂流出により人的被害、公共施設・人家に被害が生じたもの及び被害が生じる恐れがあるもの
- ・地すべり：土砂災害警戒区域（地滑り）の該当の有無、人家、公共施設等への被害によらず、地すべりが発生した場合
- ・がけ崩れ：①土砂災害警戒区域（急傾斜地の崩壊）において斜面崩壊が発生した場合（公有地、民有地は問わず）
② ①以外で人的被害、人家・公共施設に被害が生じたもの及び被害が生じる恐れがあるもの

※土石流危険渓流とは、土砂災害警戒区域（土石流）の上流の流域の名称です



◆災害報告の事例（河内長野市日野）

2. 第1報のポイント

☆災害報告はスピードを優先

☆死傷者、一般被害大、マスコミ報道等災害については最優先で報告

<報告例>

- 1) 報告者はだれか 「〇〇市町村〇〇課の〇〇です。」
- 2) いつ寄せられた情報か 「本日、〇〇時頃に」
- 3) どこで 「〇〇市町村〇〇町〇〇宅付近で」
- 4) 何が 「土砂災害※が発生した」※「土石流」「がけ崩れ」など形態が不明でも可。）
- 5) 被害状況 【死傷者ありの場合】 「詳細は不明ですが、死者・負傷者があったようです。」
【大規模な土砂災害の場合】「詳細は不明ですが、住居家屋の被災を含む人命にかかわる大きな災害が起きている模様です。」
- 6) どこからの情報か 「〇〇町の住民・消防署・パトロール員」から寄せられた情報です」
- 7) 予想される影響 「河川に流出した場合、下流の人家に被害が及ぶおそれがあります。」

※様々な現象が想定されるため、報告例どおりでなくとも、わかり得る範囲の情報を速やかにあげてください。

3. 応急対応

まずは、災害対策基本法第59条及び第62条に基づき、市町村による応急対応をお願いします。

大阪府災害関連地域防災がけ崩れ対策事業について〈令和5年度創設〉

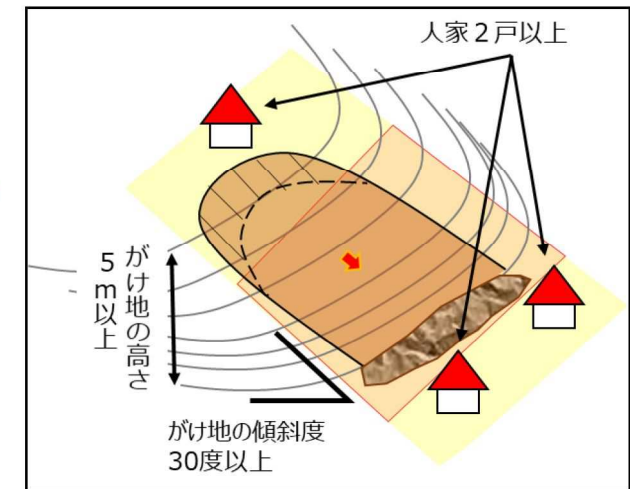
■事業の目的

- 激甚災害に伴い発生した小規模ながけ崩れに対し、市町村が行うがけ崩れ防止工事へ補助を行う。

不明な点があれば、河川室砂防Gまでお願いします。

■事業の範囲（採択基準）

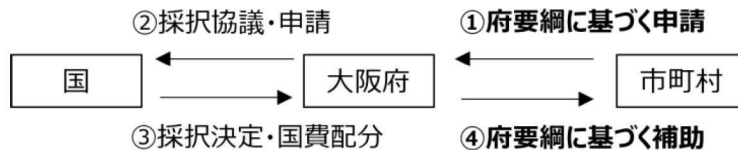
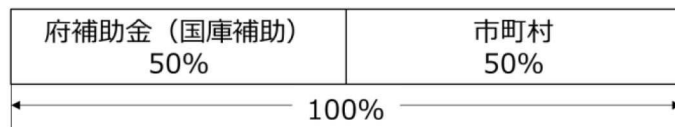
- 激甚災害に対処するための特別の財政援助等に関する法律**第2条第1項の激甚災害に指定**され、かつ同法**第3条及び第4条もしくは第5条の規定による措置の適用**が指定または指定されることが確実であること
- 災害対策基本法第5条の規定による**市町村地域防災計画に危険箇所として記載**され、又は記載されることが確実であるがけ地
- 崩壊等が発生した**がけ地の傾斜度30度以上かつ高さ5メートル以上**であること
- 人家2戸以上**又は**公共的建物**に倒壊等著しい被害を及ぼすと認められる箇所で行う**直接人命保護を目的とする市町村が施行主体**となって行うがけ崩れ防止工事であること
- 1箇所の事業費が**600万円以上**であること
- 以下のいずれかにも該当しないもの
 - 災害関連緊急急傾斜地崩壊対策事業（府施行）の対象となるもの
 - 土石等の採取や土地造成等明らかに人為的な原因に基づく崩壊で、その責任者が明らかなもの
 - 造林等の見込みのある場所等における工事で林地崩壊防止事業として実施するもの
 - 砂防指定地、保安林、保安施設地区、保安林予定森林、保安施設予定地区、地すべり防止区域内の土地（ただし知事が必要と認めた場合を除く。）



事業採択イメージ

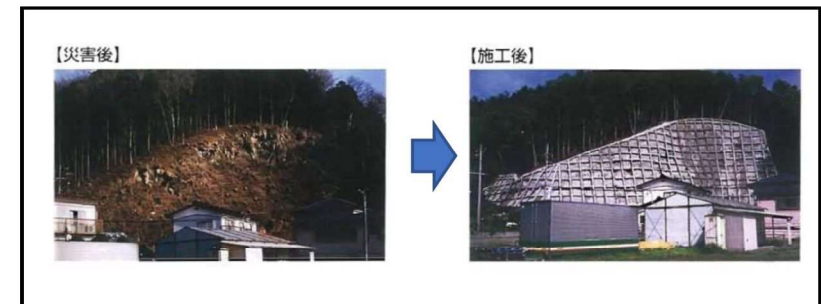
■事業スキーム

- 事業の遂行に必要な事業費（工事費や設計費等）の50%以内を補助



■施行日

- 令和5年10月31日から施行し、同年4月1日以降に発生した激甚災害から適用



事業イメージ（出典：国土交通省HP）

大阪府災害関連地域防災がけ崩れ対策事業について

令和5年6月2日に大阪府和泉市で発生した土砂災害に対して
緊急的ながけ崩れ対策事業を実施します

国土交通省砂防部
令和5年11月15日

令和5年6月2日に発生したながけ崩れに対して、和泉市が緊急的な対策事業を実施します。

● 仏並町(4)地区

位置図



令和7年3月
概成

【仏並町(4)地区】

おおさかふ いずみし ぶつなみちよう

大阪府和泉市仏並町地内

- ・発生日時 : 令和5年6月2日
- ・保全対象 : 人家2戸
- ・崩壊の規模 : 幅15.4m 高さ11.1m
- ・主な対策工 : 法面工



水防団員大募集について

あなたも街を守るヒーロー、
水防団に入りませんか？



水防団って何？

水防法に基づいて市町村が作る組織です。
洪水・津波・高潮などの水害を防ぎ、
被害を少なくするために活動しています。

募集要項

組合防御区域内の市町村に在住、在勤の
18歳以上の健康な方

水防団員大募集！！

お問い合わせ

淀川左岸水防事務組合

〒573-0051 枚方市三矢町6番11号

TEL: 072-841-2310

<http://www.suibo-osaka.or.jp/index.php/yodogawa-r/>



淀川右岸水防事務組合

〒532-0025 大阪市淀川区新北野1丁目11番11号

TEL: 06-6302-8721

<http://www.suibo-osaka.or.jp/index.php/yodogawa-r/>



大和川右岸水防事務組合

〒558-0032 大阪市住吉区道里小野7丁目8番18号

TEL: 06-6694-0271 (0272)

<http://www.suibo-osaka.or.jp/index.php/yamato-r/>



地域の「絆」が、水害から命を守る

水防団員募集中

水防団

淀川左岸水防事務組合

〒573-0051 枚方市三矢町6番11号

TEL072-841-2310 fax072-841-0741

<http://www.suibo-osaka.or.jp/index.php/yodogawa-l/>



大和川右岸水防事務組合

〒558-0032 大阪市住吉区遠里小野7丁目8番18号

TEL06-6694-0271 fax06-6694-5190

<http://www.suibo-osaka.or.jp/index.php/yamato-r/>



淀川右岸水防事務組合

〒532-0025 大阪市淀川区新北野1丁目11番11号

TEL06-6302-8721 fax06-6302-0330

<http://www.suibo-osaka.or.jp/index.php/yamato-r/>



 大阪市立
デザイン教育研究所
Osaka Municipal College of Design



淀川水防団員募集



淀川左岸水防事務組合
〒573-0051
枚方市三矢町6番11号
Tel.072-841-2310



淀川右岸水防事務組合
〒532-0025
大阪市淀川区
新北野1丁目11番11号
Tel.06-6302-8721



大和川右岸水防事務組合
〒558-0032
大阪市住吉区
遠里小野7丁目8番18号
Tel.06-6694-0271

 デザイン教育研究所

本校の学生が製作しました。

これは「ゲーム」じゃない

でも君が「主人公」だ

普段は花屋、時々ヒーロー。

とどろき水防団

水防団員募集

淀川左岸水防事務組合 〒573-0051

大阪府枚方市三矢町6番11号

TEL 072-841-2310

<http://www.suibo-osaka.or.jp/index.php/yodogawa-l/>



淀川右岸水防事務組合 〒532-0025

大阪市淀川区新北野1丁目11番11号

TEL 06-6302-8721

<http://www.suibo-osaka.or.jp/index.php/yodogawa-r/>



大和川右岸水防事務組合 〒558-0032

大阪市住吉区遠里小野7丁目8番18号

TEL 06-6694-0271

<http://www.suibo-osaka.or.jp/index.php/yamato-r/>



大阪市立
デザイン教育研究所

第15回

大阪880万人訓練

Osaka 8.8million drill

■実施日 令和8年9月1日(火)

10:00 地震発生

10:03 大津波警報発表

(訓練用のエリアメール/緊急速報メールを発信)

■訓練想定

南海トラフ巨大地震

■訓練目的

府民一人ひとりが、様々な情報源から地震・津波発生情報入手し、地震・津波発生時に自らの命を守る行動に繋がるよう、防災意識の向上を図る。

■訓練方針 『一人ひとりの防災意識をオール大阪へ』

重点項目

1 一人ひとりの準備と命を守る行動の実践

いつ、どこで遭遇するかわからない地震。発災時に正しい行動をとるため、大人から子どもまで一人ひとりが自助・共助を含めた発災時の行動を想定・実践するよう促進し、大阪全体の防災力向上を図る。

2 企業及び団体のさらなる訓練への参画による避難計画の再確認等の気運醸成

企業及び団体の訓練参画を促し、現在、見直しを進めている南海トラフ地震などの新たな被害想定を踏まえ、災害への備えや避難計画の再確認等の気運を高める。

<大阪880万人訓練実行委員会>

委員長：大阪府知事

副委員長：大阪市長

堺市長

委員：大阪府教育長

大阪府市長会長

大阪府町村長会長

西日本旅客鉄道株式会社 近畿統括本部長

NTT西日本株式会社 執行役員 関西支店長

日本放送協会 大阪放送局長

KDDI株式会社 関西総支社長

関西鉄道協会 技術委員会委員長

関西テレビ放送株式会社 取締役

株式会社ラジオ大阪 編成部 部長

株式会社NTTドコモ 執行役員 関西支社長

ソフトバンク株式会社 コーポレート統括 人事総務本部 社員サービス・オフィス管理統括部 地域人事総務部 部長

楽天モバイル株式会社 基地局設置統括本部 統括副本部長

大阪府内どこでも使える

ぼうさい

大阪防災アプリ

osaka bousai

大阪府内の防災情報が受け取れる

目ごころから使える防災アプリ



Osaka

Disaster Prevention app

使ってみよう！ 大阪防大アプリ



土地勘がなくても大丈夫 現在地機能

大阪府全域画面では、大阪府内どこでも位置情報サービス（GPS情報）を利用して自分がいる場所の防災情報をリアルタイムで受け取ることができます。

※アプリの位置情報へのアクセス権限を許可する必要があります。



より身近な情報を受取れる 市町村選択

大阪府全域ではなく、市町村毎に情報を表示することもできます。市町村を選択すると、選択した市町村の防災資料等を確認したり、お知らせを受け取ることができます。

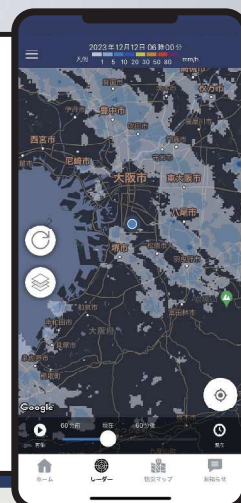
ほしい情報を自分で選択 プッシュ通知

気象注意報や警報、地震・津波・台風に加え、線状降水帯や熱中症、自治体からの避難情報等、多様な防災情報に対応。各自治体からのお知らせも受け取ることができます。



日ごろから使える 雨雲レーダー

日頃の雨雲の状況、線状降水帯や台風の予報円も確認することができます。60分前から15時間先までの未来の降水強度分布予測を、連続的に表示して閲覧することができます。



もしもの時に備えよう 防災マップ

土砂災害・高潮・津波・洪水の災害リスクや大阪府内の避難所等を地図上で確認できます。災害時等の通信切断に備え、市町村ごとにオフライン地図をダウンロードできます。



現在の状況を画像で確認 防災カメラ

地図上のカメラアイコンを選択すると、大阪府内約200か所の河川カメラや3か所の広域カメラの映像を閲覧できます。近隣河川の水位や雨の状況等をアプリ上で確認することができます。



お問い合わせ先

大阪府危機管理室災害対策課

TEL : 06-6944-6183



大阪防災アプリ

