

関西国際空港の存在・運用に係る  
環境監視結果報告書

[平成22年 4月分]

平成22年 5月

関西国際空港株式会社  
関西国際空港用地造成株式会社

## 目 次

1 監視結果の概要	1
2 監視結果	4
(1) 騒音	5
(2) 大気質・気象	18
〔資料〕 測定点配置図	35
〔資料〕 管理目標	39
〔資料〕 環境基準等	40

注) 本報告書のデータは速報値である。

# 1 監視結果の概要

## 1.1 環境監視の実施状況

環境監視計画に基づく平成22年4月の環境監視については、次表の実施日に記載のある項目について実施した。

監視項目	測定・調査項目	調査範囲	調査点	調査頻度	実施期間	実施日 (4月分)
騒音	航空機騒音	大阪湾沿岸地域 及び飛行経路周辺地域	11地点	常時測定	将来に わたり 実施	常時観測
			10数地点	年1回程度		6日～12日
	飛行経路・高度		数箇所		運用開始 3年後まで	—
低周波音	航空機の低周波音	大阪湾沿岸地域	数地点			—
大気質・ 気象	窒素酸化物(二酸化窒素、一酸化窒素)、 二酸化硫黄、浮遊粒子状物質、光化学オ キシダント、炭化水素(メタン、非メタ ン)、風向・風速	空港島対岸部	1地点	連続測定	運用最大 時の3年後 まで	常時観測
	窒素酸化物(二酸化窒素、一酸化窒素) 浮遊粒子状物質、風向・風速		2地点			
水質	透明度、水温、塩分、pH、DO、 COD、T-N、T-P、クロロフィルa、 SS	空港島周辺海域	4点	年4回(四季)	運用開始 3年後まで	—
		内部水面海域	3点			
底質	泥温、粒度組成、強熱減量、pH、 COD、硫化物、T-N、T-P	空港島周辺海域	4点	年2回 (夏季、冬季)	運用開始 3年後まで	—
		内部水面海域	3点	年4回(四季)		
海域生物	植物プランクトン	内部水面海域	2点	年4回(四季)	運用開始 3年後まで	—
	動物プランクトン					
	底生生物	空港島周辺海域	4点			
		内部水面海域	3点			
漁業生物	空港島周辺海域	4点	年3回(春季、 夏季、秋季)		—	

## 1.2 工事の実施状況

平成22年4月における、限定供用区域を除く工事の実施状況は、図のとおりである。

## 1.3 監視結果の概要

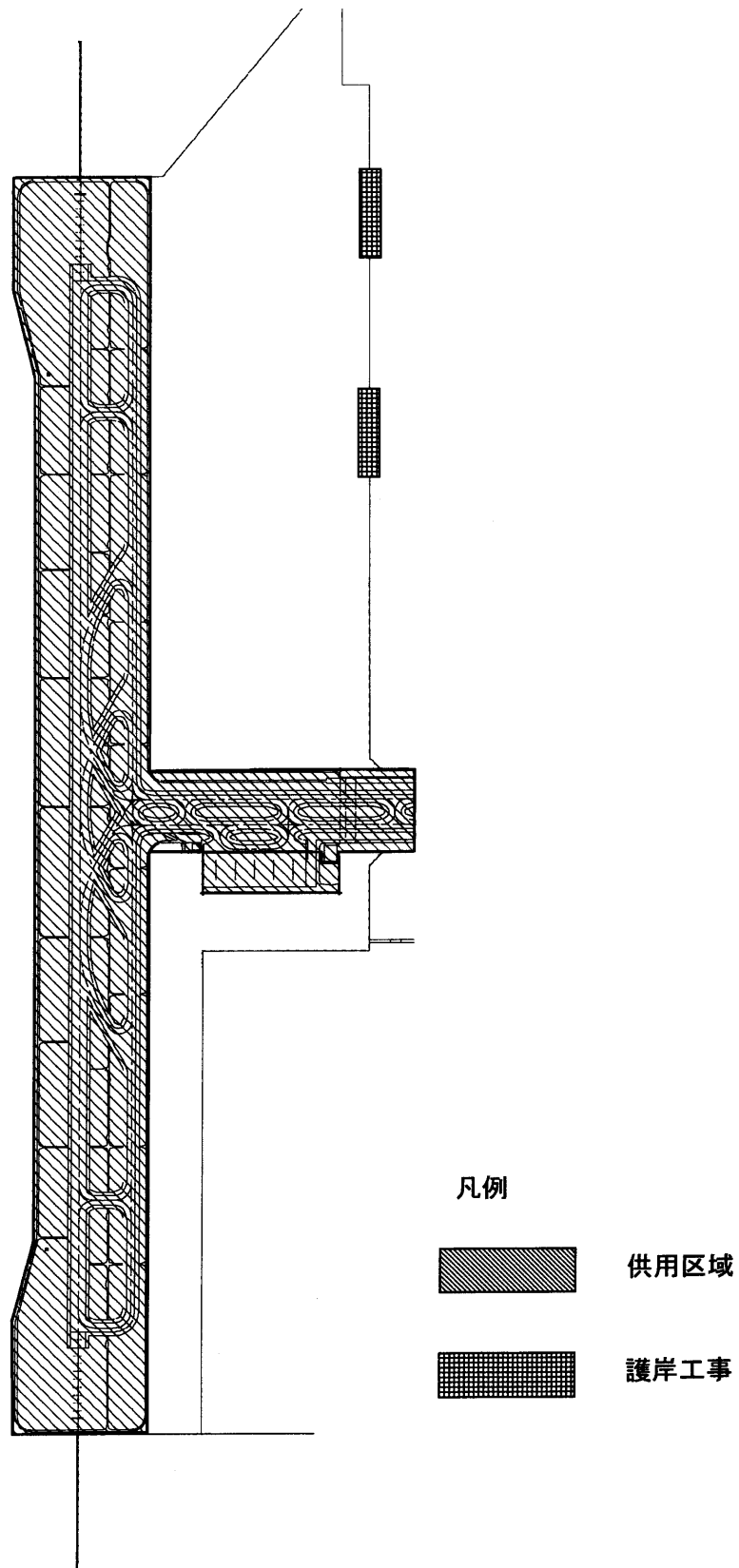
### (1) 騒音

泉大津市、泉佐野市、岬町、貝塚市、大阪市、和歌山市、日高町、淡路市、洲本市、南あわじ市の常時観測局における航空機騒音の測定結果は、すべての地点で環境基準値を下回っていた。

また、南あわじ市の定期調査地点における航空機騒音の測定結果は、すべての地点で環境基準値を下回っていた。

### (2) 大気質

佐野中学校局（羽倉崎）における二酸化硫黄、また、C局（りんくう南浜）、L-2局（箱作）、佐野中学校局（羽倉崎）における二酸化窒素、浮遊粒子状物質は、いずれも管理目標を満足し、環境基準値を下回っていた。



2期空港島建設工事概要図 (平成22年4月分)

## 2 監視結果

## 航空機騒音測定結果総括表 [平成22年 4月分]

NO.	測定地点	WECPNL			
		平均値	最大値	最小値	測定日数
○①	泉大津市汐見町	< 50	54	< 50	30
○②	泉佐野市りんくう往来南	52	58		30
○③	岬町多奈川小島	59	62	< 50	30
○⑧	貝塚市二色3丁目	53	56	< 50	30
○⑭	大阪市住之江区南港北	< 50	< 50		30
W①	和歌山市大川	57	61	< 50	29
W③	日高町大字高家	< 50	50	< 50	30
H②	淡路市岩屋	54	57	< 50	30
H③	洲本市中川原	< 50	55		30
H⑤	南あわじ市福良	< 50	53		30
H⑦	淡路市釜口	< 50	52	< 50	30
H⑫	南あわじ市倭文長田	< 50	< 50		7
H⑭	南あわじ市沼島	51	54	< 50	7

注) 表中の空白は、暗騒音より10dB以上のピークレベルが検出できなかったことを示す。

## 騒音様式第2号

## 航空機騒音測定結果 [平成22年 4月分]

測定地点 No. 〇① 泉大津市 汐見町		WECPNL	パワー 平均値 (dB)	測定機数						離着陸機数	備考
				00:00 ~ 07:00	07:00 ~ 19:00	19:00 ~ 22:00	22:00 ~ 24:00	合計	加重 合計		
日 別 値	1 (木)	< 50	64	0	1	0	0	1	1	281 [日平均速報値]	
	2 (金)	< 50	57	0	10	3	2	15	39		
	3 (土)	< 50	58	0	8	7	2	17	49		
	4 (日)	< 50	56	2	19	2	1	24	55		
	5 (月)	< 50	58	0	5	0	0	5	5		
	6 (火)	< 50	59	0	0	4	1	5	22		
	7 (水)	< 50	58	2	6	2	3	13	62		
	8 (木)	50	58	0	12	4	5	21	74		
	9 (金)	< 50	58	2	4	1	3	10	57		
	10 (土)	< 50	59	0	9	2	1	12	25		
	11 (日)	< 50	57	0	3	2	0	5	9		
	12 (月)	< 50	59	0	0	0	2	2	20		
	13 (火)	53	69	0	1	0	1	2	11		
	14 (水)	51	58	0	9	9	5	23	86		
	15 (木)	< 50	57	0	9	6	4	19	67		
	16 (金)	< 50	58	3	2	0	0	5	32		
	17 (土)	51	64	0	12	1	1	14	25		
	18 (日)	< 50	59	1	9	0	0	10	19		
	19 (月)	54	63	0	1	5	4	10	56		
	20 (火)	50	60	2	5	2	1	10	41		
	21 (水)	< 50	57	0	3	1	5	9	56		
	22 (木)	< 50	56	0	3	4	4	11	55		
	23 (金)	< 50	57	1	6	3	5	15	75		
	24 (土)	< 50	56	0	14	6	3	23	62		
	25 (日)	< 50	57	0	11	0	0	11	11		
	26 (月)	< 50	61	0	1	3	0	4	10		
	27 (火)	< 50	58	4	0	1	1	6	53		
	28 (水)	51	60	2	4	4	3	13	66		
	29 (木)	53	62	0	1	8	3	12	55		
	30 (金)	51	59	1	8	9	4	22	85		
WECPNL	最大値	54									
	最小値	< 50									
	平均値	< 50									



## 騒音様式第2号

## 航空機騒音測定結果 [平成22年 4月分]

測定地点		WECPNL	パワー 平均値 (dB)	測定機数				合計	加重 合計	離着陸機数	備考
No. 〇②	泉佐野市 りんくう往来南			00:00 ～ 07:00	07:00 ～ 19:00	19:00 ～ 22:00	22:00 ～ 24:00				
日 別 値	1 (木)									281 [日平均速報値]	
	2 (金)	50	62	0	2	2	3	7	38		
	3 (土)	52	63	2	3	2	1	8	39		
	4 (日)	52	62	2	5	0	3	10	55		
	5 (月)	52	63	0	2	2	3	7	38		
	6 (火)	56	63	8	5	0	1	14	95		
	7 (水)	< 50	62	0	0	1	2	3	23		
	8 (木)	52	62	0	2	4	4	10	54		
	9 (金)	52	62	5	0	0	0	5	50		
	10 (土)	< 50	59	1	0	2	2	5	36		
	11 (日)	50	61	3	1	0	1	5	41		
	12 (月)	< 50	60	1	0	0	1	2	20		
	13 (火)	53	62	3	10	3	2	18	69		
	14 (水)	< 50	61	2	4	1	0	7	27		
	15 (木)	53	61	0	3	1	6	10	66		
	16 (金)	54	61	6	0	1	4	11	103		
	17 (土)	< 50	62	1	4	1	0	6	17		
	18 (日)	52	62	1	2	3	3	9	51		
	19 (月)	< 50	59	1	0	2	1	4	26		
	20 (火)	51	67	1	1	0	0	2	11		
	21 (水)	< 50	60	1	1	1	1	4	24		
	22 (木)	51	61	1	1	0	4	6	51		
	23 (金)	56	63	6	2	1	3	12	95		
	24 (土)	51	64	0	2	0	2	4	22		
	25 (日)	55	64	4	3	0	2	9	63		
	26 (月)	< 50	59	1	1	2	1	5	27		
	27 (火)	50	62	0	0	1	3	4	33		
	28 (水)	51	67	0	4	0	1	5	14		
	29 (木)	57	65	0	1	4	7	12	83		
	30 (金)	58	63	11	1	4	4	20	163		
WECPNL	最大値	58									
	最小値										
	平均値	52									

日別値が空白のものは、暗騒音より10dB以上のピークレベルが検出できなかったことを示す。

## 航空機騒音測定結果 [平成22年 4月分]

測定地点		WECPNL	パワー 平均値 (dB)	測定機数						離着陸機数	備考
				00:00 ~ 07:00	07:00 ~ 19:00	19:00 ~ 22:00	22:00 ~ 24:00	合計	加重 合計		
日 別 値	No. 〇③ 岬町 多奈川小島										
	1 (木)	< 50	59	1	1	0	0	2	11	281 [日平均速報値]	
	2 (金)	61	66	7	57	3	2	69	156		
	3 (土)	59	63	6	53	14	3	76	185		
	4 (日)	60	64	8	46	21	2	77	209		
	5 (月)	59	62	5	55	18	5	83	209		
	6 (火)	59	63	10	58	9	2	79	205		
	7 (水)	61	69	2	18	1	4	25	81		
	8 (木)	58	64	0	45	18	5	68	149		
	9 (金)	61	64	5	57	23	5	90	226		
	10 (土)	59	64	8	30	10	1	49	150		
	11 (日)	59	63	5	55	20	3	83	195		
	12 (月)	60	65	6	54	2	4	66	160		
	13 (火)	58	63	9	26	6	1	42	144		
	14 (水)	58	65	1	25	11	4	41	108		
	15 (木)	60	66	2	58	9	4	73	145		
	16 (金)	62	64	11	51	25	8	95	316		
	17 (土)	56	62	0	34	18	5	57	138		
	18 (日)	57	63	4	27	19	3	53	154		
	19 (月)	55	62	3	30	11	1	45	103		
	20 (火)	62	65	5	31	20	7	63	211		
	21 (水)	59	64	6	42	14	2	64	164		
	22 (木)	60	67	0	36	7	5	48	107		
	23 (金)	62	66	6	66	15	6	93	231		
	24 (土)	60	65	4	58	11	3	76	161		
	25 (日)	58	61	8	39	18	4	69	213		
	26 (月)	57	61	4	34	16	5	59	172		
	27 (火)	61	64	9	62	16	4	91	240		
	28 (水)	50	59	1	42	0	0	43	52		
	29 (木)	53	63	0	17	8	1	26	51		
30 (金)	55	61	1	38	10	6	55	138			
WECPNL	最大値	62									
	最小値	< 50									
	平均値	59									

騒音様式第2号

航空機騒音測定結果 [平成22年 4月分]

測定地点 No. 〇⑧ 貝塚市 二色3丁目		WECPNL	パワー 平均値 (dB)	測定機数				合計	加重 合計	離着陸機数	備考
				00:00 ~ 07:00	07:00 ~ 19:00	19:00 ~ 22:00	22:00 ~ 24:00				
日 別 値	1 (木)	< 50	58	1	0	0	0	1	10	281 [日平均速報値]	
	2 (金)	56	61	1	20	11	10	42	163		
	3 (土)	53	60	0	20	8	6	34	104		
	4 (日)	50	58	4	9	5	1	19	74		
	5 (月)	< 50	60	0	4	3	0	7	13		
	6 (火)	51	59	6	6	1	0	13	69		
	7 (水)	56	60	5	7	13	9	34	186		
	8 (木)	51	59	0	20	2	6	28	86		
	9 (金)	54	59	7	3	5	8	23	168		
	10 (土)	< 50	61	0	2	0	2	4	22		
	11 (日)	52	59	4	12	3	5	24	111		
	12 (月)	54	61	1	3	1	9	14	106		
	13 (火)	53	60	9	3	0	1	13	103		
	14 (水)	53	59	0	9	10	11	30	149		
	15 (木)	55	61	0	15	9	9	33	132		
	16 (金)	56	60	9	12	3	8	32	191		
	17 (土)	56	65	0	4	6	4	14	62		
	18 (日)	52	59	4	9	4	3	20	91		
	19 (月)	< 50	59	1	5	2	2	10	41		
	20 (火)	53	59	3	3	7	9	22	144		
	21 (水)	54	60	0	6	6	9	21	114		
	22 (木)	54	61	2	1	1	7	11	94		
	23 (金)	56	60	6	10	8	13	37	224		
	24 (土)	53	59	1	44	7	5	57	125		
	25 (日)	50	58	6	11	0	0	17	71		
	26 (月)	< 50	58	0	2	2	4	8	48		
	27 (火)	50	58	6	1	2	2	11	87		
	28 (水)	< 50	60	1	2	1	1	5	25		
	29 (木)	51	59	1	0	3	6	10	79		
	30 (金)	55	61	5	3	1	8	17	136		
WECPNL	最大値	56									
	最小値	< 50									
	平均値	53									

騒音様式第2号

航空機騒音測定結果 [平成22年 4月分]

測定地点		WECPNL	パワー 平均値 (dB)	測定機数				合計	加重 合計	離着陸機数	備考
No. 〇④	大阪市 住之江区南港北			00:00 ～ 07:00	07:00 ～ 19:00	19:00 ～ 22:00	22:00 ～ 24:00				
日 別 値	1 (木)									281 [日平均速報値]	
	2 (金)	< 50	53	0	1	0	0	1	1		
	3 (土)	< 50	57	0	9	0	0	9	9		
	4 (日)	< 50	50	0	5	0	0	5	5		
	5 (月)	< 50	57	0	2	0	0	2	2		
	6 (火)										
	7 (水)	< 50	57	0	1	0	0	1	1		
	8 (木)	< 50	56	0	2	1	0	3	5		
	9 (金)	< 50	60	0	1	0	0	1	1		
	10 (土)	< 50	56	0	2	0	0	2	2		
	11 (日)	< 50	53	0	5	2	0	7	11		
	12 (月)										
	13 (火)	< 50	59	0	1	0	0	1	1		
	14 (水)	< 50	55	0	3	0	0	3	3		
	15 (木)	< 50	59	0	3	0	0	3	3		
	16 (金)	< 50	50	0	1	1	0	2	4		
	17 (土)	< 50	52	1	2	0	0	3	12		
	18 (日)	< 50	53	0	1	0	0	1	1		
	19 (月)	< 50	50	0	0	0	1	1	10		
	20 (火)	< 50	58	0	2	0	0	2	2		
	21 (水)	< 50	53	0	1	0	0	1	1		
	22 (木)	< 50	60	0	1	0	0	1	1		
	23 (金)	< 50	56	0	3	0	0	3	3		
	24 (土)	< 50	54	0	5	0	0	5	5		
	25 (日)	< 50	52	0	4	1	0	5	7		
	26 (月)										
	27 (火)	< 50	61	0	2	0	0	2	2		
	28 (水)										
	29 (木)	< 50	54	0	3	4	0	7	15		
	30 (金)	< 50	54	1	1	1	0	3	14		
WECPNL	最大値	< 50									
	最小値										
	平均値	< 50									

日別値が空白  
のものは、暗  
騒音より10dB  
以上のピーク  
レベルが検出  
できなかった  
ことを示す。

## 騒音様式第2号

## 航空機騒音測定結果 [平成22年 4月分]

測定地点 No. W① 和歌山市 大 川		WECPNL	パワー 平均値 (dB)	測 定 機 数				合計	加重 合計	離着陸機数	備 考	
				00:00 ～ 07:00	07:00 ～ 19:00	19:00 ～ 22:00	22:00 ～ 24:00					
日 別 値	1 (木)	51	60	6	3	0	0	9	63	281 [日平均速報値]		
	2 (金)	59	62	6	85	20	6	117	265			
	3 (土)	58	60	12	64	29	6	111	331			
	4 (日)	57	60	10	63	24	2	99	255			
	5 (月)	57	59	6	74	23	8	111	283			
	6 (火)	57	60	12	65	8	3	88	239			
	7 (水)	60	65	7	40	8	6	61	194			
	8 (木)	57	60	5	64	24	9	102	276			
	9 (金)	57	60	7	78	31	5	121	291			
	10 (土)	56	60	7	50	12	4	73	196			
	11 (日)	57	60	8	71	20	3	102	241			
	12 (月)	58	61	7	61	13	7	88	240			
	13 (火)	56	61	11	30	3	1	45	159			
	14 (水)	57	62	0	26	36	5	67	184			
	15 (木)	60	62	7	78	33	7	125	317			
	16 (金)	60	61	13	66	24	9	112	358			
	17 (土)	56	60	2	53	29	4	88	200			
	18 (日)	55	58	7	58	24	3	92	230			
	19 (月)	52	58	4	41	10	2	57	131			
	20 (火)	59	61	7	82	28	8	125	316			
	21 (水)	59	60	10	65	30	7	112	325			
	22 (木)	58	62	3	53	17	7	80	204			
	23 (金)	61	62	9	87	31	8	135	350			
	24 (土)	58	61	7	91	27	3	128	272			
	25 (日)	-	-	-	-	-	-	-	-			-
	26 (月)	54	58	4	53	13	5	75	182			
	27 (火)	59	61	11	60	30	9	110	350			
	28 (水)	< 50	56	2	54	6	1	63	102			
	29 (木)	52	60	3	15	6	2	26	83			
	30 (金)	54	59	3	43	7	8	61	174			
WECPNL	最大値	61										
	最小値	< 50										
	平均値	57										

注) -は欠測日を示す。

騒音様式第2号

航空機騒音測定結果 [平成22年 4月分]

測定地点		WECPNL	パワー 平均値 (dB)	測定機数					合計	加重 合計	離着陸機数	備考
No. W③	日高町 大字高家			00:00 ~ 07:00	07:00 ~ 19:00	19:00 ~ 22:00	22:00 ~ 24:00					
日 別 値	1 (木)	< 50	56	2	1	1	2	6	44	281 [日平均速報値]		
	2 (金)	< 50	54	0	0	2	0	2	6			
	3 (土)	< 50	57	0	2	2	0	4	8			
	4 (日)	< 50	53	0	1	0	0	1	1			
	5 (月)	< 50	53	0	2	1	1	4	15			
	6 (火)	< 50	54	1	1	2	2	6	37			
	7 (水)	< 50	59	1	1	1	0	3	14			
	8 (木)	50	61	2	0	3	1	6	39			
	9 (金)	< 50	58	1	1	1	0	3	14			
	10 (土)	< 50	57	1	1	2	1	5	27			
	11 (日)	< 50	48	1	0	1	0	2	13			
	12 (月)	< 50	54	0	0	1	1	2	13			
	13 (火)	< 50	57	2	1	0	0	3	21			
	14 (水)	< 50	56	2	1	2	0	5	27			
	15 (木)	< 50	62	1	1	1	1	4	24			
	16 (金)	< 50	56	2	1	0	1	4	31			
	17 (土)	< 50	58	1	2	2	0	5	18			
	18 (日)	< 50	53	1	1	1	1	4	24			
	19 (月)	< 50	57	0	4	4	2	10	36			
	20 (火)	< 50	57	1	1	3	2	7	40			
	21 (水)	< 50	54	1	0	0	3	4	40			
	22 (木)	< 50	55	1	0	2	1	4	26			
	23 (金)	< 50	61	1	1	0	0	2	11			
	24 (土)	< 50	56	1	3	2	1	7	29			
	25 (日)	< 50	53	1	3	2	0	6	19			
	26 (月)	< 50	53	0	1	5	1	7	26			
	27 (火)	< 50	61	1	0	0	0	1	10			
	28 (水)	< 50	57	2	0	4	0	6	32			
	29 (木)	< 50	57	1	4	4	0	9	26			
	30 (金)	< 50	55	2	4	5	5	16	89			
WECPNL	最大値	50										
	最小値	< 50										
	平均値	< 50										

## 騒音様式第2号

## 航空機騒音測定結果 [平成22年 4月分]

測定地点 No. H② 淡路市 岩屋		WECPNL	パワー 平均値 (dB)	測定機数				合計	加重 合計	離着陸機数	備考
				00:00 ～ 07:00	07:00 ～ 19:00	19:00 ～ 22:00	22:00 ～ 24:00				
日 別 値	1 (木)	53	64	1	3	0	3	7	43	281 [日平均速報値]	
	2 (金)	50	61	3	4	1	1	9	47		
	3 (土)	55	62	4	17	0	4	25	97		
	4 (日)	50	60	2	4	2	2	10	50		
	5 (月)	< 50	60	0	13	0	2	15	33		
	6 (火)	52	61	1	9	0	4	14	59		
	7 (水)	57	63	5	10	4	4	23	112		
	8 (木)	55	62	4	23	0	4	31	103		
	9 (金)	55	63	3	13	4	3	23	85		
	10 (土)	57	65	5	10	0	3	18	90		
	11 (日)	52	62	2	21	0	1	24	51		
	12 (月)	52	63	1	5	0	3	9	45		
	13 (火)	54	62	4	2	1	3	10	75		
	14 (水)	54	61	4	12	1	6	23	115		
	15 (木)	57	63	5	29	1	7	42	152		
	16 (金)	51	61	2	11	1	1	15	44		
	17 (土)	55	65	4	2	1	1	8	55		
	18 (日)	< 50	60	1	8	0	2	11	38		
	19 (月)	51	62	0	7	1	3	11	40		
	20 (火)	55	62	2	9	3	5	19	88		
	21 (水)	55	63	3	7	0	6	16	97		
	22 (木)	56	63	4	5	2	5	16	101		
	23 (金)	56	63	6	7	1	3	17	100		
	24 (土)	54	63	3	14	0	2	19	64		
	25 (日)	50	59	4	2	0	2	8	62		
	26 (月)	50	62	0	0	1	3	4	33		
	27 (火)	54	63	2	6	2	3	13	62		
	28 (水)	56	63	5	4	2	4	15	100		
	29 (木)	54	63	4	2	0	2	8	62		
	30 (金)	53	61	4	12	0	3	19	82		
WECPNL	最大値	57									
	最小値	< 50									
	平均値	54									

## 航空機騒音測定結果 [平成22年 4月分]

測定地点		WECPNL	パワー 平均値 (dB)	測定機数				合計	加重 合計	離着陸機数	備考
No. H③				00:00 ～ 07:00	07:00 ～ 19:00	19:00 ～ 22:00	22:00 ～ 24:00				
日 別 値	1 (木)	< 50	59	0	1	0	0	1	1	281 [日平均速報値]	
	2 (金)										
	3 (土)	< 50	63	0	9	0	0	9	9		
	4 (日)	< 50	61	0	4	0	0	4	4		
	5 (月)										
	6 (火)	< 50	57	0	13	16	0	29	61		
	7 (水)										
	8 (木)	< 50	61	0	9	7	0	16	30		
	9 (金)										
	10 (土)	50	60	0	21	7	0	28	42		
	11 (日)	< 50	60	0	5	0	0	5	5		
	12 (月)										
	13 (火)	52	62	0	18	5	1	24	43		
	14 (水)	< 50	60	0	23	0	0	23	23		
	15 (木)										
	16 (金)	< 50	59	0	1	0	0	1	1		
	17 (土)	< 50	61	1	25	0	0	26	35		
	18 (日)	< 50	58	0	8	0	0	8	8		
	19 (月)	< 50	59	0	14	10	0	24	44		
	20 (火)										
	21 (水)										
	22 (木)	< 50	62	0	2	0	0	2	2		
	23 (金)										
	24 (土)										
	25 (日)	< 50	54	0	7	0	0	7	7		
	26 (月)	51	61	0	17	10	0	27	47		
	27 (火)	< 50	61	0	3	0	0	3	3		
	28 (水)	52	60	4	10	4	1	19	72		
	29 (木)	52	59	1	22	18	2	43	106		
	30 (金)	55	60	2	39	25	4	70	174		
WECPNL	最大値	55									
	最小値										
	平均値	< 50									

日別値が空白  
のものは、暗  
騒音より10dB  
以上のピーク  
レベルが検出  
できなかった  
ことを示す。



騒音様式第2号

航空機騒音測定結果 [平成22年 4月分]

測定地点		WECPNL	ハワー 平均値 (dB)	測定機数				合計	加重 合計	離着陸機数	備考
No. H⑤				00:00 ～ 07:00	07:00 ～ 19:00	19:00 ～ 22:00	22:00 ～ 24:00				
南あわじ市 福良									281 [日平均速報値]		
日 別 値	1 (木)										
	2 (金)										
	3 (土)	< 50	59	0	19	0	0	19	19		
	4 (日)	< 50	55	0	10	0	0	10	10		
	5 (月)	< 50	47	0	2	0	0	2	2		
	6 (火)	< 50	57	0	18	15	0	33	63		
	7 (水)	< 50	50	0	2	0	0	2	2		
	8 (木)	< 50	55	0	11	9	0	20	38		
	9 (金)										
	10 (土)	< 50	59	0	20	3	0	23	29		
	11 (日)	< 50	53	0	3	2	0	5	9		
	12 (月)	< 50	52	0	1	0	0	1	1		
	13 (火)	50	59	0	23	10	1	34	63		
	14 (水)	< 50	58	0	37	0	0	37	37		
	15 (木)	< 50	49	0	4	0	0	4	4		
	16 (金)	< 50	57	0	5	0	0	5	5		
	17 (土)	< 50	56	1	39	0	0	40	49		
	18 (日)	< 50	51	0	13	0	0	13	13		
	19 (月)	< 50	59	0	3	1	0	4	6		
	20 (火)	< 50	50	0	1	0	0	1	1		
	21 (水)	< 50	47	0	2	1	0	3	5		
	22 (木)	< 50	55	0	7	0	0	7	7		
	23 (金)	< 50	46	0	1	1	0	2	4		
	24 (土)										
	25 (日)	< 50	52	0	6	0	0	6	6		
	26 (月)	< 50	56	0	14	9	0	23	41		
	27 (火)	< 50	55	0	7	0	0	7	7		
	28 (水)	< 50	53	1	14	2	1	18	40		
	29 (木)	< 50	56	1	35	16	2	54	113		
	30 (金)	53	58	2	57	26	2	87	175		
WECPNL		最大値	53								
		最小値									
		平均値	< 50								

日別値が空白のものは、暗騒音より10dB以上のピークレベルが検出できなかったことを示す。

騒音様式第2号

航空機騒音測定結果 [平成22年 4月分]

測定地点 No. H⑦ 淡路市 釜口		WECPNL	ハワー 平均値 (dB)	測定機数					合計	加重 合計	離着陸機数	備考
				00:00 ～ 07:00	07:00 ～ 19:00	19:00 ～ 22:00	22:00 ～ 24:00					
日 別 値	1 (木)	< 50	61	1	13	0	0	14	23	281 [日平均速報値]		
	2 (金)	< 50	54	0	18	2	1	21	34			
	3 (土)	< 50	58	0	46	2	0	48	52			
	4 (日)	< 50	55	0	13	3	0	16	22			
	5 (月)	< 50	56	0	18	1	0	19	21			
	6 (火)	50	57	0	27	14	2	43	89			
	7 (水)	< 50	57	0	9	2	0	11	15			
	8 (木)	< 50	55	0	16	9	0	25	43			
	9 (金)	< 50	60	0	8	2	0	10	14			
	10 (土)	50	58	0	37	16	0	53	85			
	11 (日)	< 50	56	0	18	6	0	24	36			
	12 (月)	< 50	59	0	0	0	1	1	10			
	13 (火)	51	59	0	44	12	0	56	80			
	14 (水)	50	59	1	40	2	0	43	56			
	15 (木)	< 50	59	0	14	3	0	17	23			
	16 (金)	< 50	57	0	20	3	0	23	29			
	17 (土)	< 50	57	0	54	3	0	57	63			
	18 (日)	< 50	55	0	13	3	0	16	22			
	19 (月)	< 50	58	0	33	7	0	40	54			
	20 (火)	< 50	58	0	9	1	0	10	12			
	21 (水)	< 50	54	0	12	3	0	15	21			
	22 (木)	< 50	58	0	10	1	0	11	13			
	23 (金)	< 50	55	0	15	4	0	19	27			
	24 (土)	< 50	56	0	20	3	0	23	29			
	25 (日)	< 50	53	0	15	2	0	17	21			
	26 (月)	< 50	57	0	33	7	0	40	54			
	27 (火)	< 50	57	0	11	0	0	11	11			
	28 (水)	< 50	57	0	32	12	0	44	68			
	29 (木)	52	58	0	49	20	2	71	129			
	30 (金)	50	58	0	31	14	1	46	83			
WECPNL	最大値	52										
	最小値	< 50										
	平均値	< 50										

## 騒音様式第2号

## 航空機騒音測定結果 [平成22年 4月分]

測定地点		WECPNL	パワー 平均値 (dB)	測定機数						離着陸機数	備考
No. H④ 南あわじ市 倭文長田				00:00 ～ 07:00	07:00 ～ 19:00	19:00 ～ 22:00	22:00 ～ 24:00	合計	加重 合計		
日 別 値	6 (火)	< 50	58	0	7	8	0	15	31	281 [日平均速報値]	日別値が空白 のものは、暗 騒音より10dB 以上のピーク レベルが検出 できなかった ことを示す。
	7 (水)	< 50	57	0	4	1	0	5	7		
	8 (木)	< 50	58	0	18	4	0	22	30		
	9 (金)	< 50	58	0	3	0	0	3	3		
	10 (土)	< 50									
	11 (日)	< 50									
WECPNL	最大値	< 50									
	最小値										
	平均値	< 50									

測定地点		WECPNL	パワー 平均値 (dB)	測定機数						離着陸機数	備考
No. H④ 南あわじ市 沼島				00:00 ～ 07:00	07:00 ～ 19:00	19:00 ～ 22:00	22:00 ～ 24:00	合計	加重 合計		
日 別 値	6 (火)	< 50	59	2	19	1	0	22	42	281 [日平均速報値]	
	7 (水)	54	60	4	26	11	3	44	129		
	8 (木)	52	60	3	19	5	1	28	74		
	9 (金)	51	59	2	33	6	1	42	81		
	10 (土)	50	59	2	25	1	1	29	58		
	11 (日)	< 50	58	0	31	6	1	38	59		
WECPNL	最大値	54									
	最小値	< 50									
	平均値	51									

大気汚染測定結果総括表 [平成 22年 4月分]

項 目	測 定 局		
	C(りんくう南浜)	佐野中学校局	L-2 (箱作)
二酸化硫黄	有効測定日数	/	30
	日平均値が 0.04ppm を超えた日数	/	0
	測定時間数	/	709
	1時間値が 0.1ppm を超えた時間数	/	0
二酸化窒素	有効測定日数	30	30
	日平均値が 0.04ppm 以上 0.06ppm 以下の日数	0	0
	日平均値が 0.06ppm を超えた日数	0	0
	測定時間数	706	706
	1時間値が 0.1ppm 以上 0.2ppm 以下の時間数	0	0
	1時間値が 0.2ppm を超えた時間数	0	0
浮遊粒子状物質	有効測定日数	30	30
	日平均値が 0.10mg/m <sup>3</sup> を超えた日数	0	0
	測定時間数	716	714
	1時間値が 0.20mg/m <sup>3</sup> を超えた時間数	0	0
光化学 オキシダント	昼間の測定時間数	/	444
	1時間値が 0.06ppm を超えた時間数	/	53
	1時間値が 0.12ppm 以上の時間数	/	0
備 考			

注) 佐野中学校局のデータのうち、二酸化硫黄以外のデータについては、大阪府の公開データ「大阪府地域大気汚染常時監視測定データファイル」を活用し、データのとりまとめを行った。

二酸化硫黄測定結果 [平成 22年 4月分]

測 定 局		佐野中学校局		
項 目		日平均値 (ppm)	1時間値の 最 高 値 (ppm)	
日	1 (木)	0.000	0.000	
	2 (金)	0.001	0.002	
	3 (土)	0.002	0.005	
	4 (日)	0.003	0.009	
	5 (月)	0.003	0.008	
	6 (火)	0.005	0.018	
	7 (水)	0.002	0.008	
	8 (木)	0.002	0.006	
	9 (金)	0.001	0.002	
	10 (土)	0.002	0.009	
	別	11 (日)	0.004	0.014
		12 (月)	0.000	0.001
		13 (火)	0.001	0.003
		14 (水)	0.001	0.002
		15 (木)	0.001	0.001
16 (金)		0.001	0.001	
17 (土)		0.000	0.002	
18 (日)		0.004	0.011	
19 (月)		0.002	0.005	
20 (火)		0.001	0.002	
値	21 (水)	0.002	0.004	
	22 (木)	0.000	0.001	
	23 (金)	0.000	0.001	
	24 (土)	0.001	0.002	
	25 (日)	0.001	0.005	
	26 (月)	0.005	0.012	
	27 (火)	0.001	0.003	
	28 (水)	0.003	0.006	
	29 (木)	0.002	0.004	
	30 (金)	0.004	0.007	
有効測定日数 (日)		30		
測定時間 (時間)		709		
月(期間)平均値 (ppm)		0.002		
日平均値の最高値 (ppm)		0.005		
1時間値の最高値 (ppm)		0.018		
1時間値が 0.1ppm を 超えた時間数 (時間)		0		
日平均値が 0.04ppm を 超えた日数 (日)		0		

注) ( ) 内のデータは1日の測定時間が20時間未満のもので、日平均値の集計の対象としない。  
---は欠測を示す。

一酸化窒素測定結果 [平成 22年 4月分]

測定局		C (りんくう南浜)		佐野中学校局		L-2 (箱作)	
項目		日平均値 (ppm)	1時間値の 最高値 (ppm)	日平均値 (ppm)	1時間値の 最高値 (ppm)	日平均値 (ppm)	1時間値の 最高値 (ppm)
日	1 (木)	0.000	0.000	0.000	0.000	0.000	0.001
	2 (金)	0.001	0.002	0.001	0.002	0.000	0.002
	3 (土)	0.002	0.012	0.002	0.005	0.001	0.003
	4 (日)	0.002	0.012	0.003	0.009	0.002	0.007
	5 (月)	0.014	0.043	0.003	0.008	0.009	0.031
	6 (火)	0.005	0.024	0.005	0.018	0.004	0.020
	7 (水)	0.000	0.001	0.002	0.008	0.000	0.001
	8 (木)	0.001	0.004	0.002	0.006	0.001	0.004
	9 (金)	0.004	0.026	0.001	0.002	0.004	0.012
	10 (土)	0.005	0.018	0.002	0.009	0.003	0.015
	11 (日)	0.003	0.014	0.004	0.014	0.002	0.009
	12 (月)	0.004	0.023	0.000	0.001	0.002	0.014
	13 (火)	0.002	0.006	0.001	0.003	0.002	0.007
	14 (水)	0.000	0.001	0.001	0.002	0.001	0.004
	15 (木)	0.001	0.003	0.001	0.001	0.001	0.003
別 値	16 (金)	0.003	0.010	0.001	0.001	0.002	0.010
	17 (土)	0.001	0.002	0.000	0.002	0.001	0.001
	18 (日)	0.002	0.008	0.004	0.011	0.002	0.006
	19 (月)	0.003	0.013	0.002	0.005	0.001	0.009
	20 (火)	0.002	0.007	0.001	0.002	0.001	0.005
	21 (水)	0.002	0.012	0.002	0.004	0.002	0.010
	22 (木)	0.002	0.009	0.000	0.001	0.001	0.007
	23 (金)	0.001	0.002	0.000	0.001	0.000	0.001
	24 (土)	0.001	0.002	0.001	0.002	0.000	0.002
	25 (日)	0.001	0.003	0.001	0.005	0.001	0.002
	26 (月)	0.006	0.032	0.005	0.012	0.004	0.018
	27 (火)	0.002	0.022	0.001	0.003	0.001	0.003
	28 (水)	0.001	0.002	0.003	0.006	0.001	0.006
	29 (木)	0.001	0.001	0.002	0.004	0.000	0.001
	30 (金)	0.001	0.003	0.004	0.007	0.000	0.001
有効測定日数 (日)		30		30		30	
測定時間 (時間)		706		709		708	
月(期間)平均値 (ppm)		0.002		0.002		0.002	
日平均値の最高値 (ppm)		0.014		0.005		0.009	
1時間値の最高値 (ppm)		0.043		0.018		0.031	

注1) 佐野中学校局のデータについては、大阪府の公開データ「大阪府地域大気汚染 常時監視測定データファイル」を活用し、データのとりまとめを行った。

注2) ( ) 内のデータは1日の測定時間が20時間未満のもので、日平均値の集計の対象としない。

---は欠測を示す。

二酸化窒素測定結果 [平成 22年 4月分]

測定局		C (りんくう南浜)		佐野中学校局		L-2 (箱作)	
項目		日平均値 (ppm)	1時間値の 最高値 (ppm)	日平均値 (ppm)	1時間値の 最高値 (ppm)	日平均値 (ppm)	1時間値の 最高値 (ppm)
日	1 (木)	0.003	0.004	0.003	0.005	0.002	0.002
	2 (金)	0.007	0.016	0.009	0.019	0.006	0.013
	3 (土)	0.011	0.027	0.009	0.013	0.007	0.012
	4 (日)	0.016	0.034	0.015	0.036	0.012	0.031
	5 (月)	0.033	0.059	0.032	0.059	0.027	0.056
	6 (火)	0.017	0.033	0.016	0.031	0.013	0.029
	7 (水)	0.006	0.016	0.010	0.041	0.006	0.023
	8 (木)	0.011	0.028	0.011	0.030	0.008	0.016
	9 (金)	0.017	0.032	0.014	0.034	0.018	0.029
	10 (土)	0.014	0.029	0.011	0.024	0.011	0.027
	11 (日)	0.017	0.026	0.018	0.029	0.013	0.026
	12 (月)	0.020	0.036	0.021	0.043	0.014	0.035
	13 (火)	0.011	0.024	0.011	0.025	0.010	0.022
	14 (水)	0.004	0.006	0.005	0.008	0.003	0.006
	15 (木)	0.009	0.020	0.010	0.020	0.007	0.016
別 値	16 (金)	0.016	0.033	0.018	0.033	0.015	0.032
	17 (土)	0.007	0.019	0.007	0.014	0.004	0.010
	18 (日)	0.016	0.035	0.015	0.028	0.012	0.025
	19 (月)	0.013	0.033	0.013	0.036	0.009	0.026
	20 (火)	0.013	0.020	0.013	0.022	0.012	0.020
	21 (水)	0.011	0.021	0.013	0.026	0.012	0.021
	22 (木)	0.016	0.034	0.018	0.036	0.013	0.032
	23 (金)	0.006	0.009	0.008	0.016	0.005	0.013
	24 (土)	0.006	0.012	0.008	0.014	0.005	0.009
	25 (日)	0.009	0.019	0.008	0.019	0.006	0.013
	26 (月)	0.021	0.050	0.019	0.048	0.018	0.041
	27 (火)	0.015	0.037	0.013	0.024	0.011	0.020
	28 (水)	0.007	0.014	0.009	0.018	0.007	0.014
	29 (木)	0.006	0.018	0.005	0.014	0.005	0.013
	30 (金)	0.009	0.025	0.008	0.016	0.007	0.013
有効測定日数 (日)		30		30		30	
測定時間 (時間)		706		706		708	
月(期間)平均値 (ppm)		0.012		0.012		0.010	
日平均値の最高値 (ppm)		0.033		0.032		0.027	
1時間値の最高値 (ppm)		0.059		0.059		0.056	
1時間値が 0.2ppm を 超えた時間数 (時間)		0		0		0	
1時間値が 0.1ppm 以上 0.2ppm 以下の時間数 (時間)		0		0		0	
日平均値が 0.06ppm を 超えた日数 (日)		0		0		0	
日平均値が 0.04ppm 以上 0.06ppm 以下の日数 (日)		0		0		0	

注1) 佐野中学校局のデータについては、大阪府の公開データ「大阪府地域大気汚染常時監視測定データファイル」を活用し、データのとりまとめを行った。

注2) ( ) 内のデータは1日の測定時間が20時間未満のもので、日平均値の集計の対象としない。

---は欠測を示す。

窒素酸化物(NO+NO2)測定結果 [平成 22年 4月分]

測定局		C (りんくう南浜)		佐野中学校局		L-2 (箱作)	
項目		日平均値 (ppm)	1時間値の 最高値 (ppm)	日平均値 (ppm)	1時間値の 最高値 (ppm)	日平均値 (ppm)	1時間値の 最高値 (ppm)
日 別 値	1 (木)	0.003	0.004	0.003	0.005	0.002	0.003
	2 (金)	0.008	0.017	0.010	0.019	0.007	0.015
	3 (土)	0.013	0.039	0.010	0.014	0.007	0.015
	4 (日)	0.018	0.034	0.018	0.039	0.015	0.038
	5 (月)	0.047	0.099	0.035	0.067	0.037	0.084
	6 (火)	0.022	0.057	0.021	0.049	0.017	0.046
	7 (水)	0.007	0.017	0.012	0.048	0.007	0.023
	8 (木)	0.012	0.029	0.013	0.032	0.009	0.017
	9 (金)	0.021	0.058	0.015	0.035	0.022	0.038
	10 (土)	0.018	0.046	0.014	0.032	0.014	0.042
	11 (日)	0.020	0.035	0.022	0.043	0.015	0.033
	12 (月)	0.024	0.059	0.021	0.043	0.016	0.043
	13 (火)	0.013	0.030	0.012	0.028	0.012	0.027
	14 (水)	0.004	0.006	0.006	0.009	0.004	0.010
	15 (木)	0.010	0.022	0.011	0.021	0.008	0.018
	16 (金)	0.019	0.043	0.018	0.034	0.017	0.042
	17 (土)	0.007	0.020	0.007	0.014	0.005	0.011
	18 (日)	0.018	0.038	0.019	0.039	0.014	0.029
	19 (月)	0.016	0.046	0.015	0.040	0.011	0.031
	20 (火)	0.015	0.026	0.014	0.023	0.013	0.021
	21 (水)	0.013	0.030	0.015	0.030	0.014	0.031
	22 (木)	0.018	0.043	0.019	0.036	0.014	0.039
	23 (金)	0.007	0.010	0.008	0.017	0.006	0.014
	24 (土)	0.006	0.012	0.009	0.014	0.005	0.009
	25 (日)	0.011	0.020	0.010	0.020	0.007	0.014
	26 (月)	0.027	0.082	0.023	0.060	0.022	0.059
	27 (火)	0.017	0.059	0.014	0.025	0.012	0.021
	28 (水)	0.008	0.015	0.012	0.023	0.007	0.017
	29 (木)	0.007	0.019	0.007	0.015	0.005	0.013
	30 (金)	0.010	0.028	0.012	0.023	0.008	0.013
有効測定日数 (日)		30		30		30	
測定時間 (時間)		706		697		708	
月(期間)平均値 (ppm)		0.015		0.014		0.012	
日平均値の最高値 (ppm)		0.047		0.035		0.037	
1時間値の最高値 (ppm)		0.099		0.067		0.084	
NO2 — (NO+NO2) 比		0.839		0.872		0.857	

注1) 佐野中学校局のデータについては、大阪府の公開データ「大阪府地域大気汚染常時監視測定データファイル」を活用し、データのとりまとめを行った。

注2) ( ) 内のデータは1日の測定時間が20時間未満のもので、日平均値の集計の対象としない。

---は欠測を示す。



浮遊粒子状物質測定結果 [平成 22年 4月分]

測定局		C (りんくう南浜)		佐野中学校局		L-2 (箱作)				
日	項目	日平均値	1時間値の最高値	日平均値	1時間値の最高値	日平均値	1時間値の最高値			
		(mg/m <sup>3</sup> )	(mg/m <sup>3</sup> )	(mg/m <sup>3</sup> )	(mg/m <sup>3</sup> )	(mg/m <sup>3</sup> )	(mg/m <sup>3</sup> )			
別	1 (木)	0.014	0.023	0.012	0.024	0.016	0.026			
	2 (金)	0.019	0.036	0.020	0.033	0.020	0.037			
	3 (土)	0.027	0.038	0.026	0.034	0.027	0.040			
	4 (日)	0.029	0.045	0.029	0.039	0.028	0.039			
	5 (月)	0.036	0.056	0.039	0.057	0.038	0.063			
	別	6 (火)	0.033	0.048	0.030	0.052	0.032	0.046		
		7 (水)	0.019	0.035	0.019	0.047	0.024	0.035		
		8 (木)	0.017	0.027	0.016	0.022	0.017	0.023		
		9 (金)	0.015	0.026	0.014	0.029	0.020	0.031		
		10 (土)	0.014	0.025	0.014	0.021	0.016	0.028		
		別	11 (日)	0.019	0.030	0.021	0.036	0.020	0.030	
			12 (月)	0.015	0.029	0.020	0.047	0.015	0.027	
			13 (火)	0.015	0.030	0.019	0.041	0.015	0.032	
			14 (水)	0.019	0.023	0.018	0.022	0.019	0.029	
			15 (木)	0.009	0.022	0.010	0.019	0.012	0.021	
			別	16 (金)	0.011	0.022	0.013	0.025	0.011	0.018
				17 (土)	0.013	0.023	0.012	0.018	0.013	0.022
				18 (日)	0.030	0.039	0.029	0.045	0.030	0.041
				19 (月)	0.027	0.039	0.024	0.036	0.026	0.038
				20 (火)	0.013	0.023	0.010	0.016	0.014	0.022
	別	21 (水)		0.014	0.023	0.014	0.031	0.016	0.029	
		22 (木)		0.009	0.020	0.010	0.016	0.010	0.023	
		23 (金)		0.008	0.016	0.006	0.014	0.008	0.024	
		24 (土)		0.016	0.022	0.014	0.019	0.017	0.023	
		25 (日)		0.013	0.019	0.012	0.021	0.014	0.020	
		別	26 (月)	0.022	0.043	0.020	0.043	0.025	0.047	
			27 (火)	0.013	0.029	0.011	0.031	0.011	0.021	
			28 (水)	0.023	0.032	0.022	0.041	0.022	0.046	
			29 (木)	0.030	0.043	0.027	0.048	0.028	0.042	
			30 (金)	0.035	0.052	0.034	0.053	0.036	0.056	
有効測定日数 (日)		30		30		30				
測定時間 (時間)		716		714		716				
月(期間)平均値 (mg/m <sup>3</sup> )		0.019		0.019		0.020				
日平均値の最高値 (mg/m <sup>3</sup> )		0.036		0.039		0.038				
1時間値の最高値 (mg/m <sup>3</sup> )		0.056		0.057		0.063				
1時間値が 0.20mg/m <sup>3</sup> を超えた時間数 (時間)		0		0		0				
日平均値が 0.10mg/m <sup>3</sup> を超えた日数 (日)		0		0		0				

注1) 佐野中学校局のデータについては、大阪府の公開データ「大阪府地域大気汚染常時監視測定データファイル」を活用し、データのとりまとめを行った。

注2) ( ) 内のデータは1日の測定時間が20時間未満のもので、日平均値の集計の対象としない。

---は欠測を示す。

光化学オキシダント測定結果 [平成 22年 4月分]

測 定 局		佐野中学校局	
項 目		昼間平均値 (ppm)	昼間の日最 高1時間値 (ppm)
日	1 (木)	0.051	0.055
	2 (金)	0.048	0.052
	3 (土)	0.044	0.054
	4 (日)	0.041	0.056
	5 (月)	0.022	0.059
	6 (火)	0.045	0.071
	7 (水)	0.051	0.055
	8 (木)	0.046	0.053
	9 (金)	0.033	0.050
	10 (土)	0.037	0.051
別	11 (日)	0.039	0.057
	12 (月)	0.024	0.040
	13 (火)	0.040	0.056
	14 (水)	0.055	0.061
	15 (木)	0.037	0.043
	16 (金)	0.022	0.029
	17 (土)	0.050	0.060
	18 (日)	0.058	0.082
	19 (月)	0.049	0.069
	20 (火)	0.040	0.050
値	21 (水)	0.048	0.065
	22 (木)	0.027	0.044
	23 (金)	0.046	0.050
	24 (土)	0.052	0.057
	25 (日)	0.054	0.068
	26 (月)	0.044	0.070
	27 (火)	0.043	0.059
	28 (水)	0.058	0.066
	29 (木)	0.058	0.065
	30 (金)	0.062	0.074
昼間測定日数 (日)		30	
昼間測定時間 (時間)		444	
昼間の日最高1時間値の 月(期間)平均値 (ppm)		0.057	
昼間の1時間値の 最高値 (ppm)		0.082	
昼間の1時間値が 0.06ppmを超えた 日数と時間数	(日)	10	
	(時間)	53	
昼間の1時間値が 0.12ppm以上の 日数と時間数	(日)	0	
	(時間)	0	

注1) 佐野中学校局のデータについては、大阪府の公開データ「大阪府地域大気汚染常時監視測定データファイル」を活用し、データのとりまとめを行った。

注2) オキシダントは昼間(6時~20時)の1時間値を集計対象とする。

注3) ( )内のデータは1日の測定時間が20時間未満のもので、日平均値の集計の対象としない。

---は欠測を示す。

メタン測定結果 [平成 22年 4月分]

測 定 局		佐野中学校局		
項 目		日平均値 (ppmC)	6~9時の 平均 値 (ppmC)	6~9時の 最 高 値 (ppmC)
日	1 (木)	1.83	1.84	1.84
	2 (金)	1.89	1.89	1.90
	3 (土)	1.94	1.95	1.96
	4 (日)	1.96	1.98	1.98
	5 (月)	1.97	1.97	1.99
	6 (火)	1.92	1.97	1.99
	7 (水)	1.92	1.91	1.91
	8 (木)	1.94	1.94	1.94
	9 (金)	1.91	1.96	1.96
	10 (土)	1.87	1.88	1.89
別	11 (日)	1.87	1.88	1.91
	12 (月)	1.90	1.94	1.98
	13 (火)	1.87	1.86	1.87
	14 (水)	1.88	1.88	1.88
	15 (木)	1.89	1.89	1.90
	16 (金)	1.91	1.91	1.91
	17 (土)	1.87	1.87	1.88
	18 (日)	1.92	1.93	1.95
	19 (月)	1.89	1.92	1.95
	20 (火)	1.85	1.89	1.91
値	21 (水)	1.87	1.86	1.88
	22 (木)	1.89	1.89	1.89
	23 (金)	1.89	1.88	1.90
	24 (土)	1.91	1.91	1.93
	25 (日)	1.92	1.92	1.93
	26 (月)	1.93	1.95	1.96
	27 (火)	1.89	1.92	1.94
	28 (水)	1.88	1.87	1.87
	29 (木)	1.89	1.88	1.88
	30 (金)	1.90	1.87	1.88
測 定 時 間 (時間)		708		
6~9時測定日数 (日)		30		
月(期間)平均値 (ppmC)		1.90		
6~9時における 月(期間)平均値 (ppmC)		1.91		
6~9時 3時間 平均値	最高値 (ppmC)	1.98		
	最低値 (ppmC)	1.84		

注) ( ) 内のデータは1日の測定時間が20時間未満のもので、日平均値の集計の対象としない。

---は欠測を示す。

