

林地開発許可実績 (報告)

(平成25年2月18日～平成26年1月30日)

NO	開発行為の目的	新規・変更別	件数 (件)	開発行為に係る森林の増加面積 (h a)	備考
①	住宅地の造成	新規	—	—	
		変更	1	0.0000	行為者の変更のみ
②	事務所・事業場の造成	新規	2	7.1389	
		変更	3	0.0096	
③	土石の採取	新規	—	—	
		変更	10	3.8001	
④	農用地の造成	新規	—	—	
		変更	—	—	
⑤	レジャー施設の造成	新規	—	—	
		変更	—	—	
⑥	墓地の造成	新規	—	—	
		変更	—	—	
⑦	道路の造成	新規	1	0.5345	
		変更	2	1.5231	
小計		新規	3	7.6734	
		変更	16	5.3328	
合計			19	13.0062	

林地開発許可実績一覧表 (報告)

(平成25年2月18日～平成26年1月30日)

(単位: ha)

NO	申請者	管轄 事務所	行為の 場所	目的	内 容	前回許可		今回許可		増 減		許可日 ～ 期間末	新規・ 変更の 変更に 別
						(ア) 事業区域 (イ) しようとする森林 (ウ) 係る森林	(イ) しようとする森林 (ウ) 係る森林	事業区域 しようとする森林	事業区域 しようとする森林	事業区域 しようとする森林	事業区域 しようとする森林		
①	有限会社ホースワゴン	泉州	堺市	住宅地の 造成	住宅地の造成 の継続	6.8703	6.8703	6.8703	6.8703	0.0000	0.0000	H25.3.27 ～ H28.3.31	変更
②	株式会社エイフット 株式会社スパーバーツール	南河内	河南町	事業場の 設置	太陽光発電施設 の整備	—	8.3467	8.3467	8.3467	8.3467	8.3467	H26.1.22 ～ H26.3.31	新規
②	倉商株式会社	泉州	熊取町	事業場の 設置	太陽光発電施設 の整備	—	10.2197	10.2197	10.2197	10.2197	10.2197	H25.8.5 ～ H26.8.31	新規
②	株式会社柳井組	北部	豊能町	事業場の 設置	資材置場の造成 の継続	1.7706	1.7706	1.7706	1.7706	0.0000	0.0000	H25.7.19 ～ H28.7.18	変更
②	株式会社岩谷興業	中部	大東市	事業場の 設置	スポーツ施設及び多 目的スペース敷地の 造成の継続	1.4869	1.4869	1.4869	1.4869	0.0000	0.0000	H25.10.8 ～ H28.9.11	変更
②	大栄環境株式会社	泉州	和泉市	事業場の 設置	産業廃棄物管理型 最終処分場等の建設 の継続	29.5270	29.5270	29.5270	29.5270	0.0000	0.0000	H25.5.13 ～ H33.10.31	変更

※ (ア) 事業区域・・・開発区域全体の面積
 (イ) しようとする森林・・・事業区域のうち地域森林計画対象民有林に該当する面積 (残置させる森林を含む)
 (ウ) 係る森林・・・しようとする森林面積のうち実際に土地形質の変更が行われる面積

③	日鉄鉱業株式会社	北部	箕面市 池田市	土石の 採取	土石採取行為 の継続	76. 9456	76. 9456	0. 0000	H25. 5. 28 ～ H30. 5. 31	変更
						60. 5460	60. 5460	0. 0000		
						32. 8260	32. 8260	0. 0000		
③	高槻碎石株式会社	北部	茨木市	土石の 採取	土石採取行為 の継続	13. 0960	13. 0960	0. 0000	H25. 9. 25 ～ H28. 9. 24	変更
						6. 6833	6. 6833	0. 0000		
						6. 1947	6. 1947	0. 0000		
③	株式会社井上商店	北部	茨木市	土石の 採取	土石採取行為 の継続	6. 2634	6. 2634	0. 0000	H25. 9. 25 ～ H28. 9. 24	変更
						3. 3353	3. 3353	0. 0000		
						3. 1369	3. 1369	0. 0000		
③	株式会社大阪碎石工業所	北部	高槻市	土石の 採取	土石採取行為 の継続	44. 3262	44. 3262	0. 0000	H25. 10. 10 ～ H28. 10. 25	変更
						32. 6731	32. 6731	0. 0000		
						24. 9806	24. 9806	0. 0000		
③	株式会社大阪碎石工業所	北部	茨木市	土石の 採取	土石採取行為 の継続	32. 6258	32. 6258	0. 0000	H25. 10. 24 ～ H27. 11. 13	変更
						18. 8793	22. 3364	3. 4571		
						14. 3072	16. 5878	2. 2806		
③	株式会社辻組	北部	茨木市	土石の 採取	土石採取行為 の継続	6. 1923	6. 1923	0. 0000	H25. 10. 15 ～ H28. 10. 16	変更
						6. 1667	6. 1667	0. 0000		
						4. 3980	4. 3980	0. 0000		
③	株式会社田中富開発	南河内	太子町	土石の 採取	土石採取行為 の継続	4. 6219	4. 7588	0. 1369	H25. 11. 11 ～ H28. 11. 8	変更
						4. 5932	4. 7301	0. 1369		
						2. 8706	3. 2134	0. 3428		
③	茨木碎石株式会社	北部	茨木市	土石の 採取	土石採取行為 の継続	38. 2443	41. 2500	3. 0057	H26. 1. 24 ～ H31. 1. 23	変更
						23. 3365	26. 3422	3. 0057		
						15. 6252	16. 9300	1. 3048		

③	株式会社東栄	泉州	熊取町	土石の採取	土石採取行為の継続	12. 9607	12. 9607	0. 0000	H25. 9. 18 ～ H30. 9. 25	変更
						12. 5271	12. 5271	0. 0000		
						6. 1386	6. 1386	0. 0000		
③	城東建設株式会社	泉州	岸和田市	土石の採取	土石採取行為の継続	21. 8682	21. 8682	0. 0000	H25. 9. 18 ～ H30. 9. 25	変更
						20. 5825	20. 5825	0. 0000		
						14. 6881	14. 5600	-0. 1281		
⑦	西日本高速道路株式会社	北部	茨木市	道路の建設	高速道路(新名神高速道路)の建設	—	6. 4281	6. 4281	H25. 6. 7 ～ H29. 3. 31	新規
						—	0. 5345	0. 5345		
						—	0. 5345	0. 5345		
⑦	西日本高速道路株式会社	北部	高槻市	道路の建設	高速道路(新名神高速道路)の継続	47. 0329	48. 0735	1. 0406	H25. 7. 3 ～ H29. 3. 31	変更
						36. 3606	37. 4981	1. 1375		
						36. 3606	37. 4981	1. 1375		
⑦	西日本高速道路株式会社	北部	茨木市	道路の建設	高速道路(新名神高速道路)の継続	15. 4769	15. 5952	0. 1183	H25. 10. 25 ～ H29. 3. 31	変更
						15. 4769	15. 5952	0. 1183		
						11. 2424	11. 6280	0. 3856		
新規3件 計						—	24. 9945	24. 9945	—	新規
変更16件 計						360. 0200	364. 3215	4. 3015	—	変更
						265. 3184	273. 1739	7. 8555	—	
						194. 5753	199. 9081	5. 3328	—	

林地開発協議実績（参考）

（平成25年2月18日～平成26年1月30日）

NO	開発行為の目的	新規・変更別	件数（件）	開発行為に係る森林の増加面積（ha）	備考
①	住宅地の造成	新規	—	—	
		変更	2	-235.7117	彩都事業の 東部地区除外
②	事務所・事業場の造成	新規	—	—	
		変更	—	—	
③	土石の採取	新規	—	—	
		変更	—	—	
④	農用地の造成	新規	—	—	
		変更	—	—	
⑤	レジャー施設の造成	新規	—	—	
		変更	—	—	
⑥	墓地の造成	新規	—	—	
		変更	—	—	
⑦	道路の造成	新規	4	9.1078	
		変更	—	—	
小計		新規	4	9.1078	
		変更	2	-235.7117	
合計			6	-226.6039	

林地開発協議実績一覧表(参考)

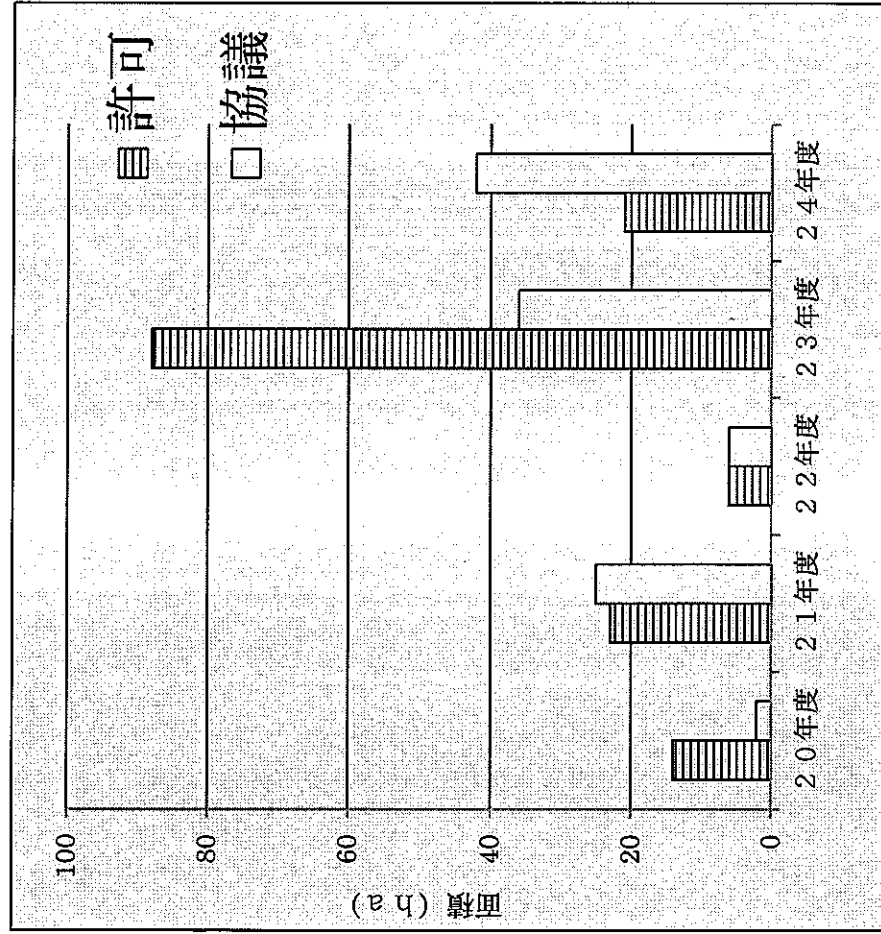
(平成25年2月18日～平成26年1月30日)

(単位: ha)

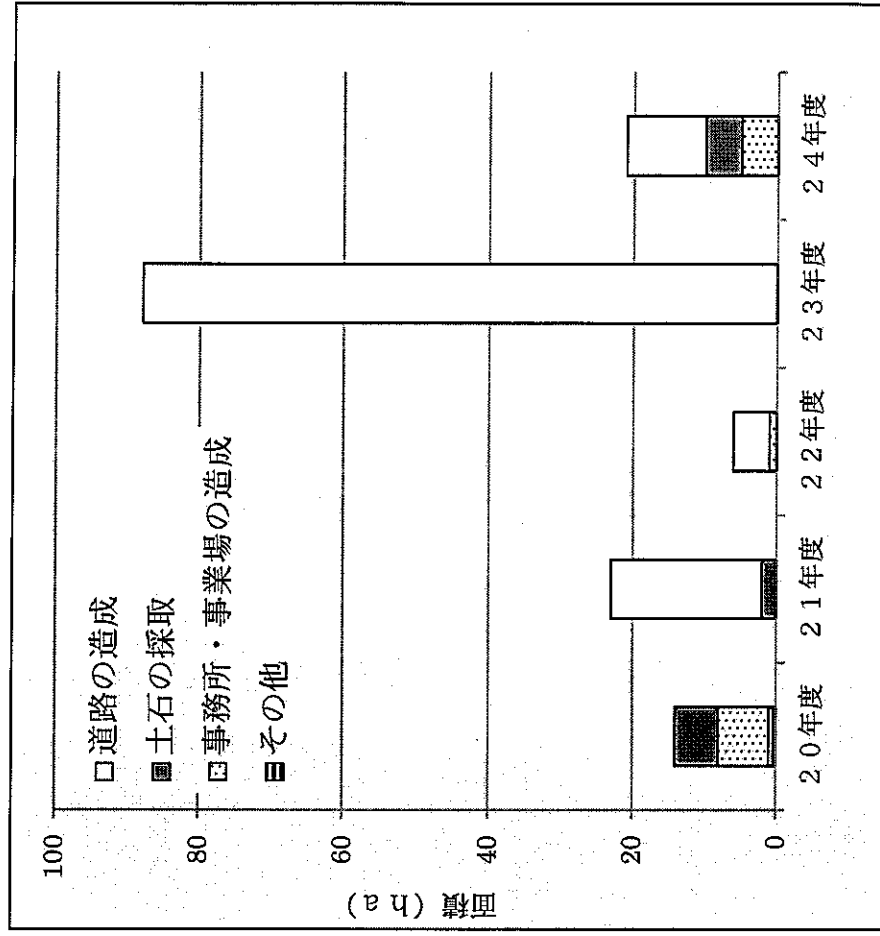
NO	協議者	管轄事務所	行為の場所	目的	内容	前回同意		今回同意		増減		同意日 ～ 期間末	新規・ 変更の 別
						事業区域 しようとする森林 に係る森林	事業区域 しようとする森林 に係る森林	事業区域 しようとする森林 に係る森林	事業区域 しようとする森林 に係る森林	事業区域 しようとする森林 に係る森林	事業区域 しようとする森林 に係る森林		
①	独立行政法人都市再生機構 西日本支社	北部	茨木市 箕面市	住宅地の 造成	住宅地(国際文化 公園都市(彩都)) の造成	742.6000	375.1000	-367.5000	H25.6.27 ～ H31.3.31	変更			
						552.6000	304.6000	-248.0000					
						523.9000	288.7000	-235.2000					
①	独立行政法人都市再生機構 西日本支社	泉州	和泉市	住宅地の 造成	住宅地 (トリヴェール和 泉)の造成	370.0000	368.3935	-1.6065	H25.3.27 ～ H26.3.31	変更			
						132.1300	132.1260	-0.0040					
						130.5151	130.0034	-0.5117					
①	大匠府(茨木土木事務所)	北部	茨木市	道路の 建設	新名神高速道路IC への取り付け道路の 建設	—	1.9451	1.9451	H26.1.20 ～ H27.11.30	新規			
						—	1.7193	1.7193					
						—	1.7193	1.7193					
①	国土交通省近畿地方整備局 和歌山河川国道事務所	泉州	和泉市	道路の 建設	一般国道480号の建設 (第二期工事)	—	1.0187	1.0187	H25.2.22 ～ H27.8.31	新規			
						—	1.0187	1.0187					
						—	0.8630	0.8630					
①	国土交通省近畿地方整備局 浪速国道事務所	泉州	岬町	道路の 建設	第二阪国道 の建設	—	26.0797	26.0797	H25.5.21 ～ H38.3.31	新規			
						—	6.3026	6.3026					
						—	5.3996	5.3996					
①	国土交通省近畿地方整備局 和歌山河川国道事務所	泉州	和泉市	道路の 建設	一般国道480号の建設 (第三期工事)	—	1.3229	1.3229	H25.12.5 ～ H27.8.31	新規			
						—	1.3229	1.3229					
						—	1.1259	1.1259					
新規4件 計						—	30.3664	30.3664				新規	
変更2件 計						1112.6000	743.4935	-369.1065				変更	
						684.7300	436.7260	-248.0040					
						654.4151	418.7034	-235.7117					

過去5カ年の許可・協議面積の推移（参考資料1）

1. 林地開発面積の推移（許可・協議）



2. 林地開発許可面積の推移（許可のみ・目的別）



(参考資料2)

今後3カ年以内(平成28年度末)に森林区域から除外が見込まれる5ha以上の大規模開発

No	許可/協議	行為地	行為の目的	内容	事業区域面積 (ha)	係る森林面積 (ha)	許可(協議) 年月日
①	許可	熊取町久保	住宅地の造成	民間による住宅地の造成	67	47	H11.8.26
②		堺市南区別所	住宅地の造成	民間による住宅地の造成	20	13	H20.9.6
③		高槻市原	事業場の造成	農業組合法人による農園の敷地造成	15	7	H18.12.14
		小計			102	67	
④	協議	和泉市唐園町ほか	住宅地の造成 事業所の造成	トリヴェール和泉の建設	370	130	H25.3.27
⑤		河内長野市日野	道路の造成	広域農道の整備 (延長5.5km)	11	10	H22.3.19
⑥		箕面市上止々呂美	住宅地の造成	水と緑の健康都市(箕面森町)の建設	252	155	H22.3.24
⑦		茨木市佐保	道路の造成	安威川ダム左岸道路の整備 (延長3.3km)	10	10	H23.6.13
		小計			643	305	
		合計			745	372	

※これまでに許可、協議同意した案件から、係る森林面積が5ha以上で、平成29年3月末までに完了確認が実施予定の案件を抽出

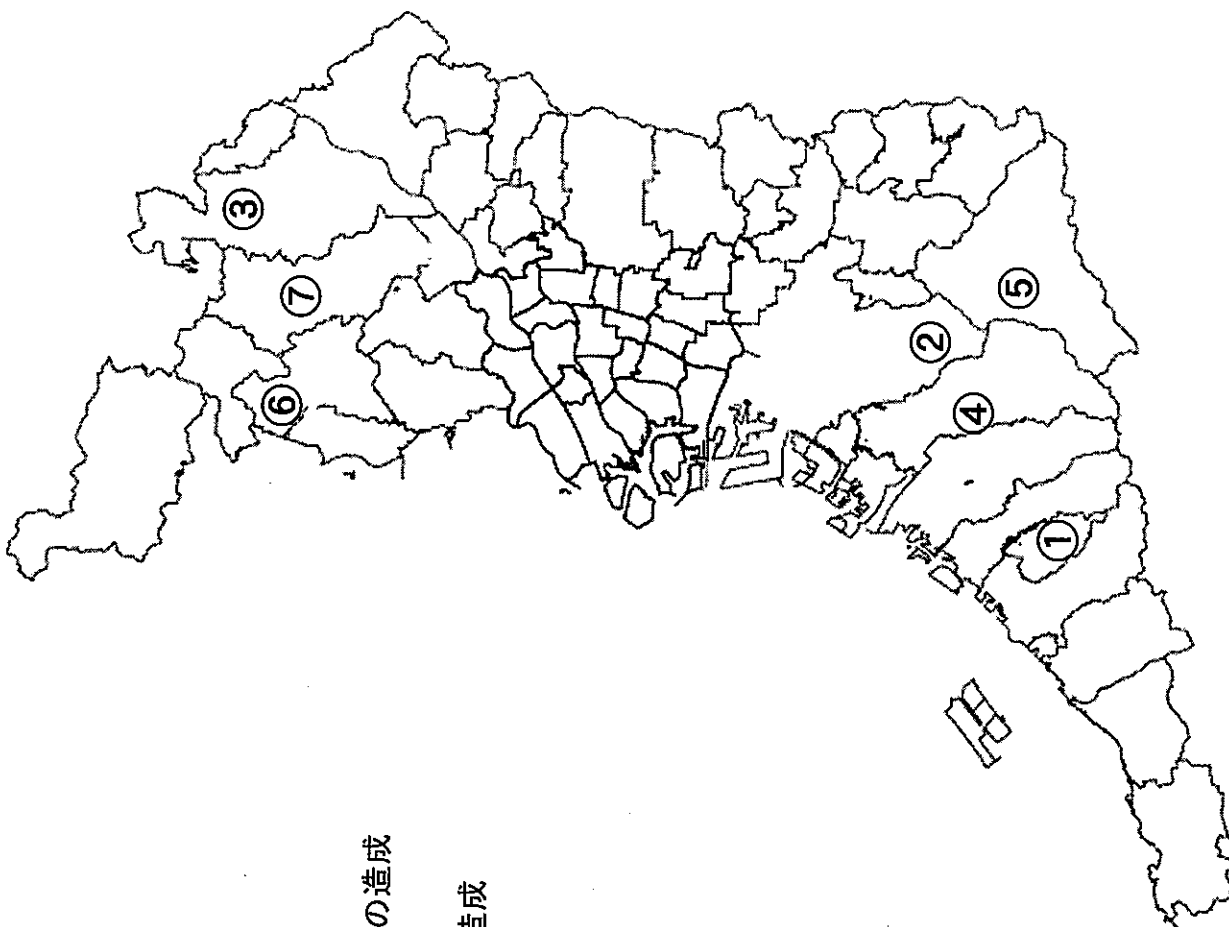
今後3カ年以内(平成28年度末)に森林区域から除外が見込まれる5ha以上の大規模開発の位置図

<許可>

- ①熊取町久保:住宅地の造成
- ②堺市南区別所:住宅地の造成
- ③高槻市原:農園の敷地造成

<協議>

- ④和泉市唐国町:住宅地・事業所の造成
- ⑤河内長野市:道路の造成
- ⑥箕面市上止々呂美:住宅地の造成
- ⑦茨木市佐保:道路の造成



無許可で残土の「山」

豊能 容疑で2業者を捜索

無許可で森林を切り開き、建設残土を積み上げて、土地の形を変えたとして、大阪府警は28日、森林法違反(無許可開発)などの容疑で、いずれも大阪府豊能町の建築会社「北建」と「向井商店」の2社を家宅

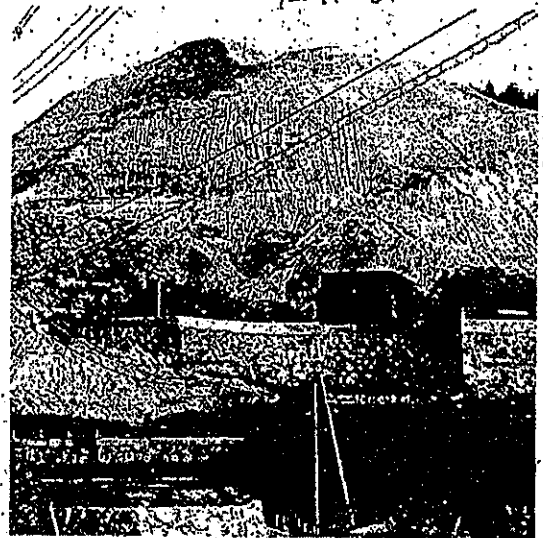
捜索した。残土の高さは数十分に及んでおり、崩壊の危険性もあるという。

捜査関係者によると、両社は昨年1月から今年4月にかけて、豊能町木代に所有する森林を無許可で伐採し、広範囲に土地を開発。そのうえに建設残土を運び込み、土地の形状を変えた疑いがある。

もともと森林があった場所は、積み上がった残土ではび山のような状態になっており、壁面にはびび割れのような縦の筋が何本も入っているという。切り開かれた森林は、保

全目標などを定めた「地域森林計画」の対象区域で、1畝を超えて開発する際には都道府県知事の許可が必要になる。だが、両社は平成23年に1畝以下の伐採届を提出したのみ。その後、

開発範囲が1畝を超えてからも許可を取らず、残土の搬入を継続していた。大阪府などは残土崩壊の危険性もあったことから再三指導を行ったが、両社は応じなかったという。



違法に切り開かれた土地に、「山」のように積み上げられた建設残土—大阪府豊能町

<その後の経過>

平成 25 年 8 月:略式起訴による罰金刑(罰金、個人50万円 法人100万円)。

平成 25 年 9 月

平成 25~12 月:行為者及び受任弁護士に対し、是正計画書の提出を行うよう指導。

平成 26 年 1 月:行為者より是正計画書が提出され、2 月から是正工事を開始予定。