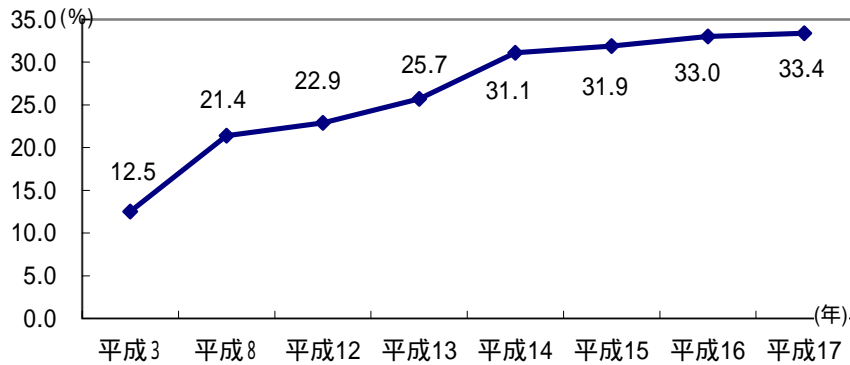


< 参考資料一覧 >

	資料 No.	内 容
社会 参 画	1	審議会等における女性委員の登用状況の推移（大阪府）
	2	大阪府における知事部局の女性職員・役職者比率の推移
	3	地方議会における女性議員の割合の推移（大阪府）
	4	学校における管理職に占める女性の登用状況（大阪府）
	5	企業における役職別女性管理職の状況（大阪府 全国）
社会 環 境	6	職場における男女の平等感（大阪府）
	7	雇用形態別有業者数（大阪府）
	8	合計特殊出生率の推移
	9	待機児童数等の推移（大阪府）
	10	年齢階級別女性の潜在的就業率（大阪府）
	11	育児休業を取得している人の割合（全国）
	12	性別、年齢階級別平均週間就業時間（大阪府）
	13	男性が家事・育児・介護・地域活動等に参加するために必要なこと（大阪府）
	14	女性の人権が尊重されていないと感じること（大阪府）
府 民 意 識	15	男女平等の現状認識（社会全体）（社会通念・慣習・しきたり）（大阪府）
	16	性別役割分担意識
	17	好ましい女性の生き方について（大阪府）
	18	子どもに受けさせたい教育程度（大阪府）

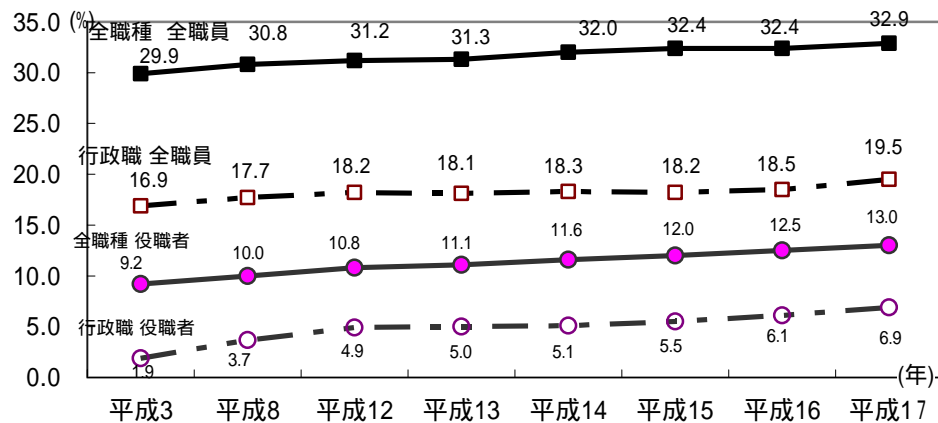
社会参画

資料1 審議会等における女性委員の登用状況の推移(大阪府)



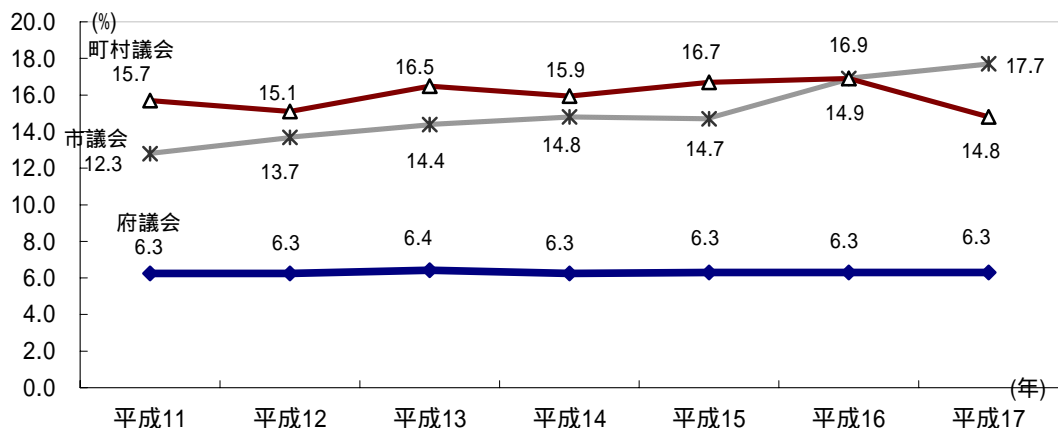
資料出所:大阪府男女共同参画課調べ(～平成12年は6月1日現在、平成13年～は4月1日現在)

資料2 大阪府における知事部局の女性職員・役職者比率の推移



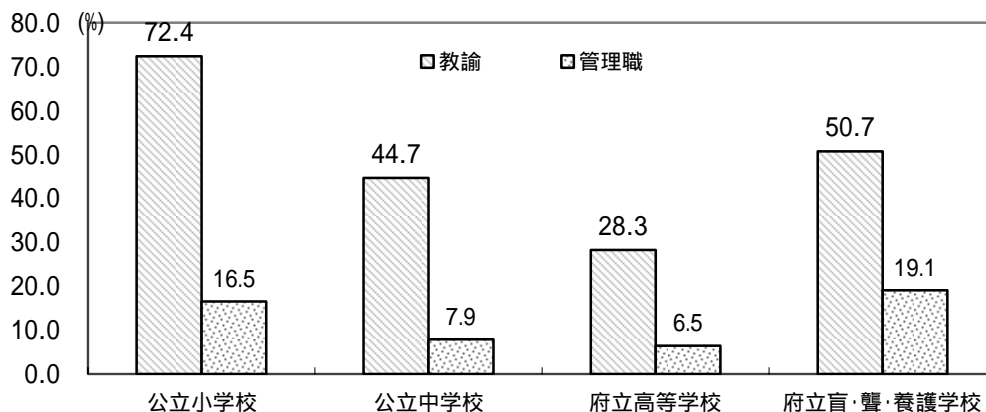
資料出所:大阪府人事室調べ(H3は5月21日現在、H8～は5月1日現在)
(注)役職者は、主査(係長)級以上の職員

資料3 地方議会における女性議員の割合の推移(大阪府)



資料出所:大阪府男女共同参画課調べ(～平成13年は6月1日現在、平成14年～は4月1日現在)

資料4 学校における管理職に占める女性の登用状況(大阪府)



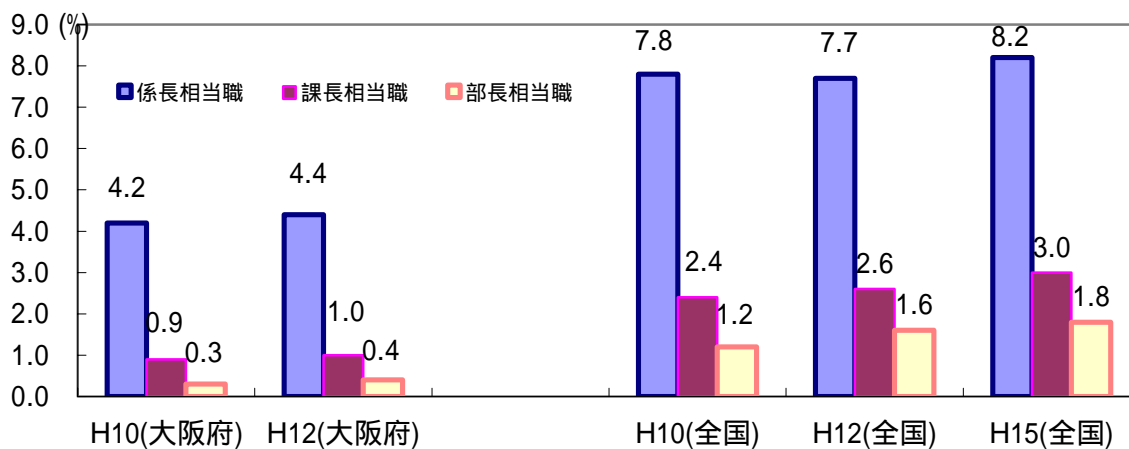
資料出所: 大阪府統計課「大阪の学校統計」(平成16年度)

(注)小中学校は大阪市を除く。 管理職とは、校長と教頭の計

(参考)

公立小学校(大阪市立を含む)	教諭 71.5%	管理職 18.2%
公立中学校(大阪市立を含む)	教諭 45.1%	管理職 8.8%
公立高等学校(市立を含む)	教諭 27.4%	管理職 6.1%
公立盲・聾・養護学校(市立を含む)	教諭 51.3%	管理職 15.5%

資料5 企業における役職別女性管理職の状況(大阪府 全国)



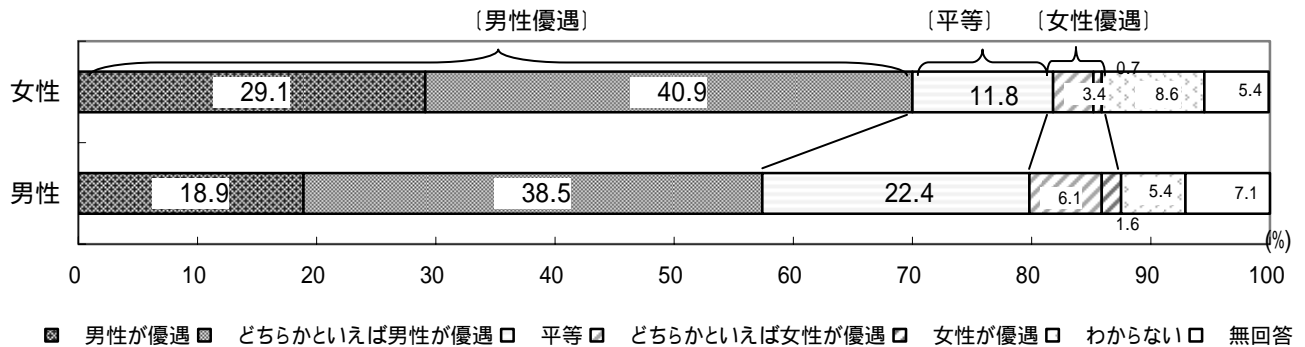
資料出所: 厚生労働省大阪労働局「大阪における女性雇用管理の状況」(平成13年)

厚生労働省「平成15年度女性雇用管理基本調査」結果概要

社会環境

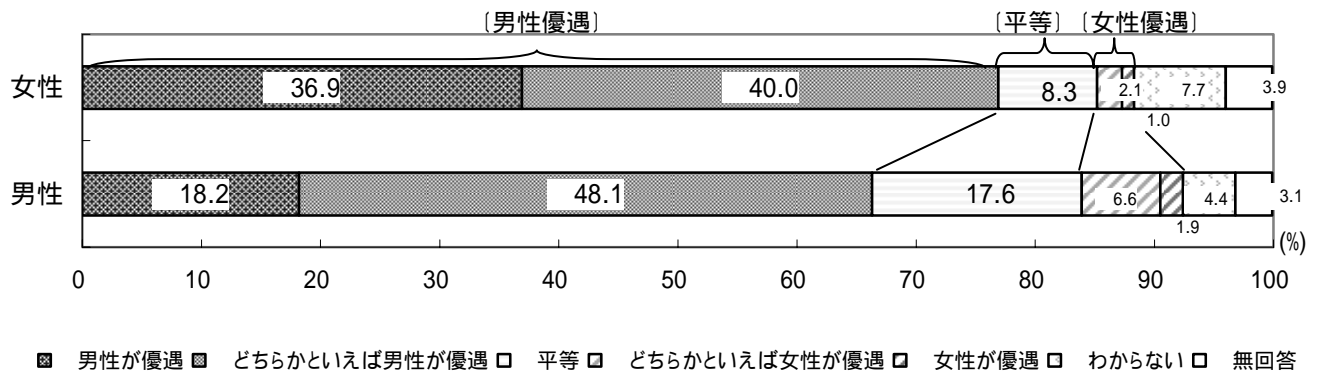
資料6 職場における男女の平等感(大阪府)

(平成16年度)



資料出所:大阪府「男女共同参画に関する府民意識調査」

(平成11年度)



資料出所:大阪府「男女協働社会の実現をめざす府民意識調査」

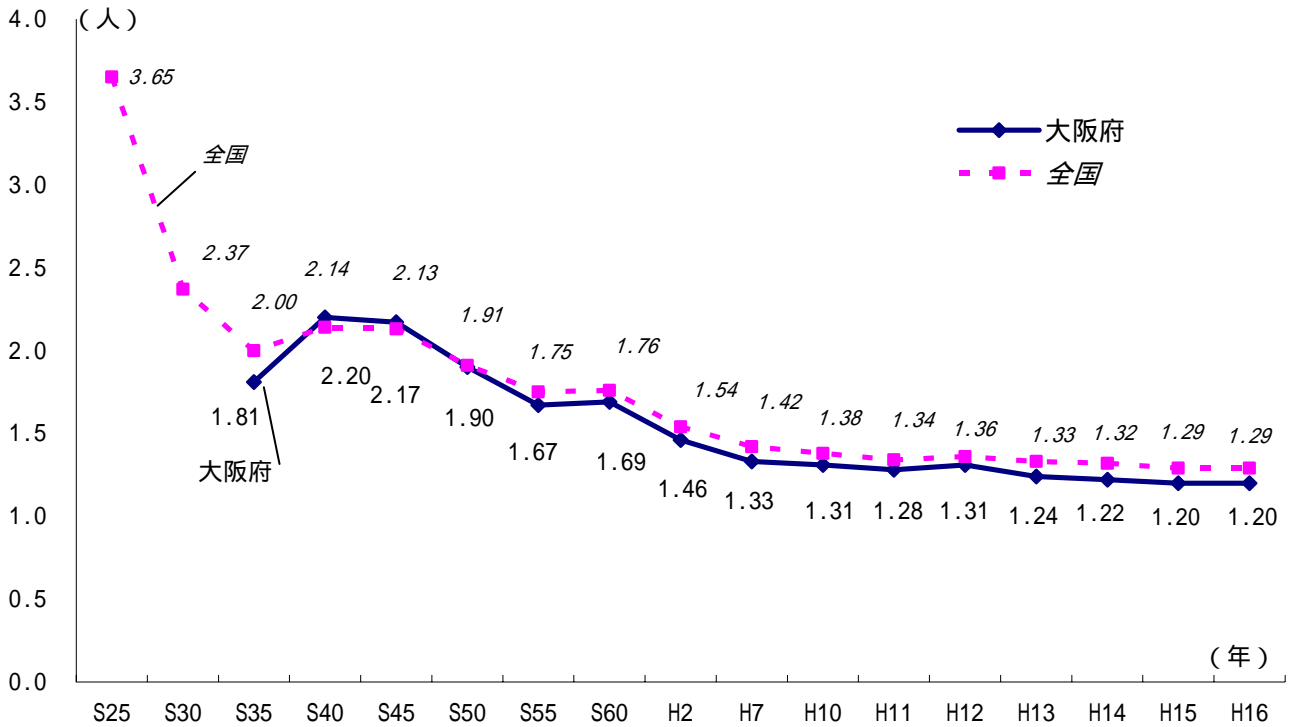
資料7 雇用形態別有業者数(大阪府)

(単位:千人、%)

		有業者数			雇用者に占める割合		
		平成14年	平成9年	増減	平成14年	平成9年	増減
雇用者	総数	3,670	3,834	164	100.0	100.0	
	男	2,185	2,386	201	100.0	100.0	
	女	1,486	1,448	38	100.0	100.0	
正規職員・従業員	総数	2,202	2,648	446	60.0	69.1	9.1
	男	1,571	1,901	330	71.9	79.7	7.8
	女	631	747	116	42.5	51.6	9.1
非正規就業者 (パート、アルバイト、 労働者派遣事業所の 派遣社員、契約社員、 嘱託、その他)	総数	1,196	915	281	32.6	23.9	8.7
	男	403	269	133	18.4	11.3	7.1
	女	794	646	148	53.4	44.6	8.8

資料出所:総務省「就業構造基本調査」

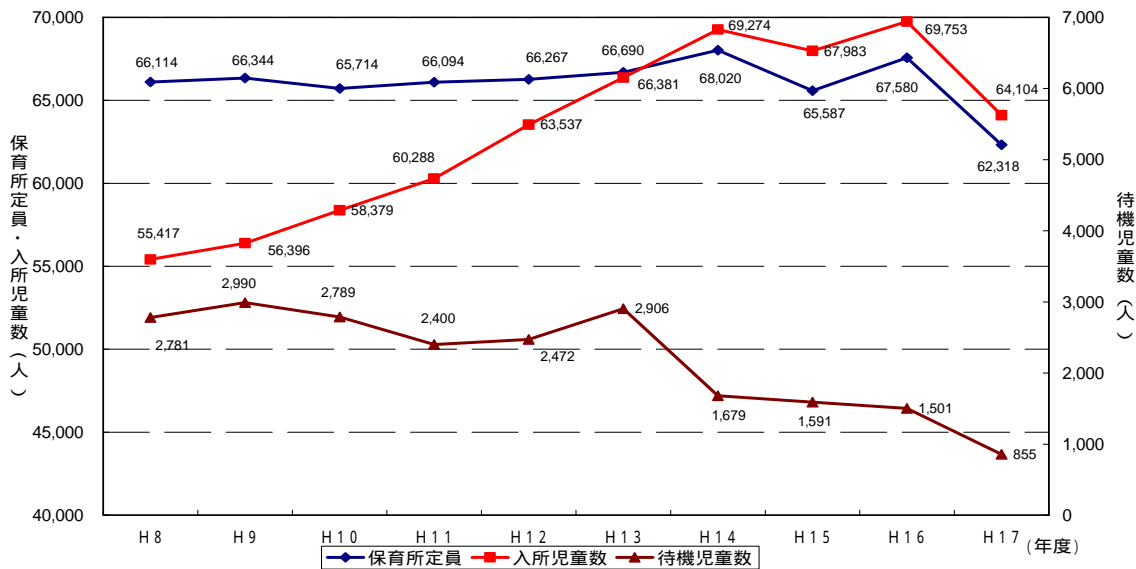
資料8 合計特殊出生率の推移



資料出所：厚生労働省「人口動態統計」

(*)合計特殊出生率：ある年の年齢別出生率が変わらないという仮定のもとで、一人の女性が生涯に平均何人の子どもを産むかの推計値。

資料9 待機児童数等の推移(大阪府)

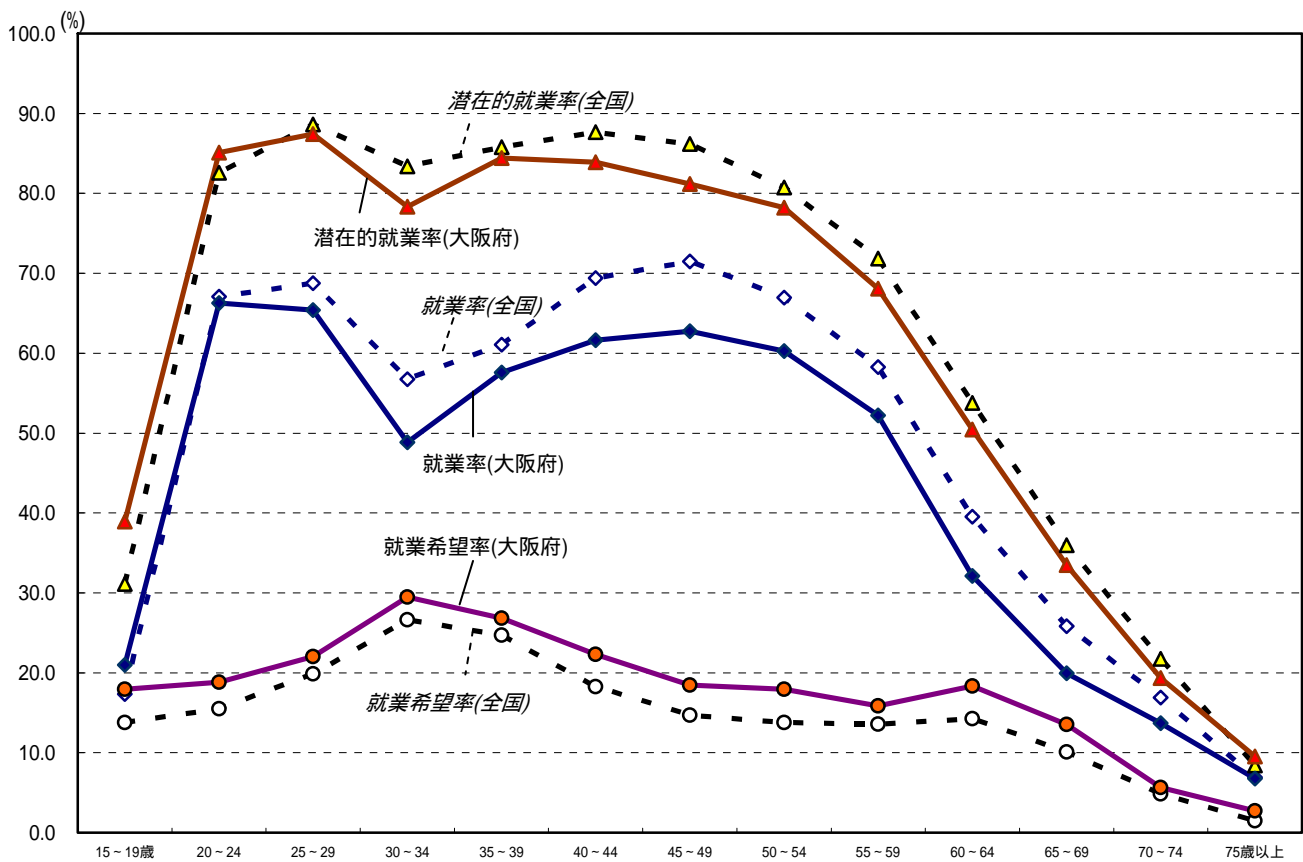


資料出所：厚生労働省、大阪府健康福祉部児童家庭室調べ（各年度4月1日現在）

大阪市、堺市を除く。但し、H15年度以後は高槻市、H17年度は旧美原町(H17.2.1に堺市と合併)及び東大阪市(H17.4.1に中核市移行)も除く。

平成17年4月1日現在の
 大阪市の保育所定員：39,472人、入所児童数：39,903人、待機児童数：904人
 堺市の保育所定員：10,711人、入所児童数：11,835人、待機児童数：752人
 高槻市の保育所定員：3,580人、入所児童数：3,981人、待機児童数：126人
 東大阪市の保育所定員：6,056人、入所児童数：6,626人、待機児童数：280人
 大阪市、堺市、高槻市並びに旧美原町(H17.2.1に堺市と合併)及び東大阪市(H17.4.1に中核市移行)を除く
 府内の平成16年4月1日現在の 保育所定員：61,444人、入所児童数：62,880人、待機児童数：1,012人

資料10 年齢階級別女性の潜在的就業率(大阪府)



資料出所：総務省「就業構造基本調査」(平成14年)

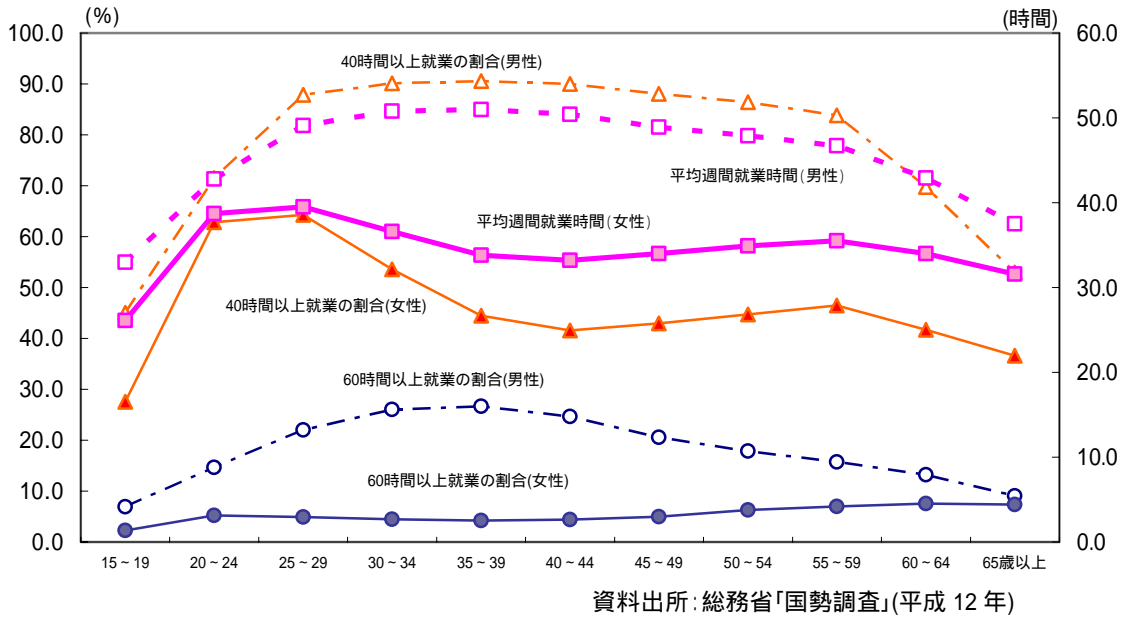
(注) 潜在的就業率 = (就業者数(年齢階級別) + 就業希望者数(年齢階級別)) / 15歳以上人口(年齢階級別)

資料11 育児休業を取得している人の割合(全国)

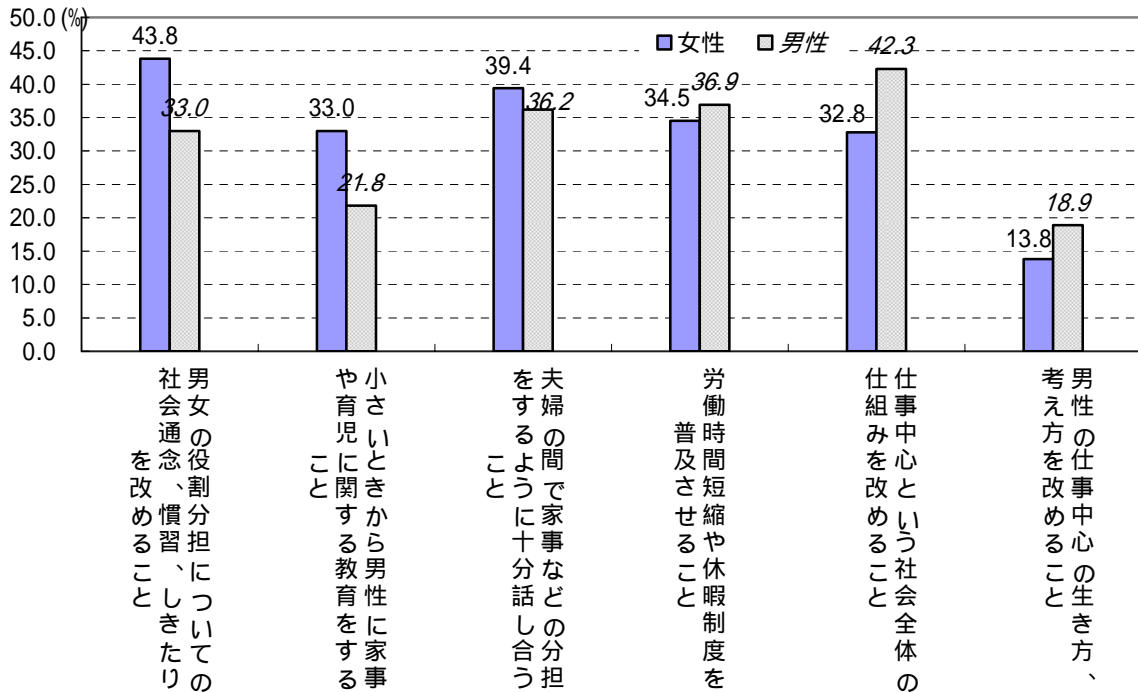
(常用労働者5人以上規模)	女性(%)	男性(%)	<参考>
H 5年	48.1	0.02	常用労働者30人以上規模の事業所における女性の育児休業取得率(H14) 全国：71.2 大阪府：88.7
H 8年	44.5	0.16	
H 11年	56.4	0.42	
H 14年	64.0	0.33	
H 16年	70.6	0.56	

資料出所：厚生労働省「女性雇用管理基本調査」

資料12 性別・年齢階級別平均週間就業時間(大阪府)

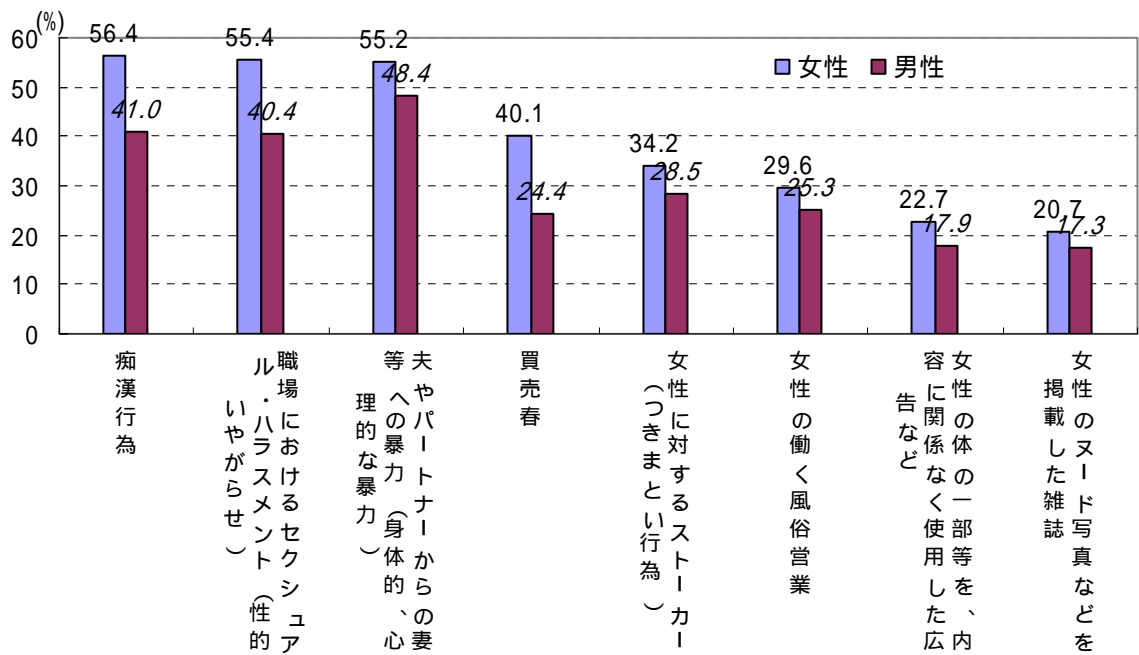


資料13 男性が家事・育児・介護・地域活動等に参加するために必要なこと(大阪府)



資料出所: 大阪府「男女共同参画に関する府民意識調査」(平成 16 年)
 (注)複数回答(3つまで選択可)。

資料14 女性の人権が尊重されていないと感じること(大阪府)

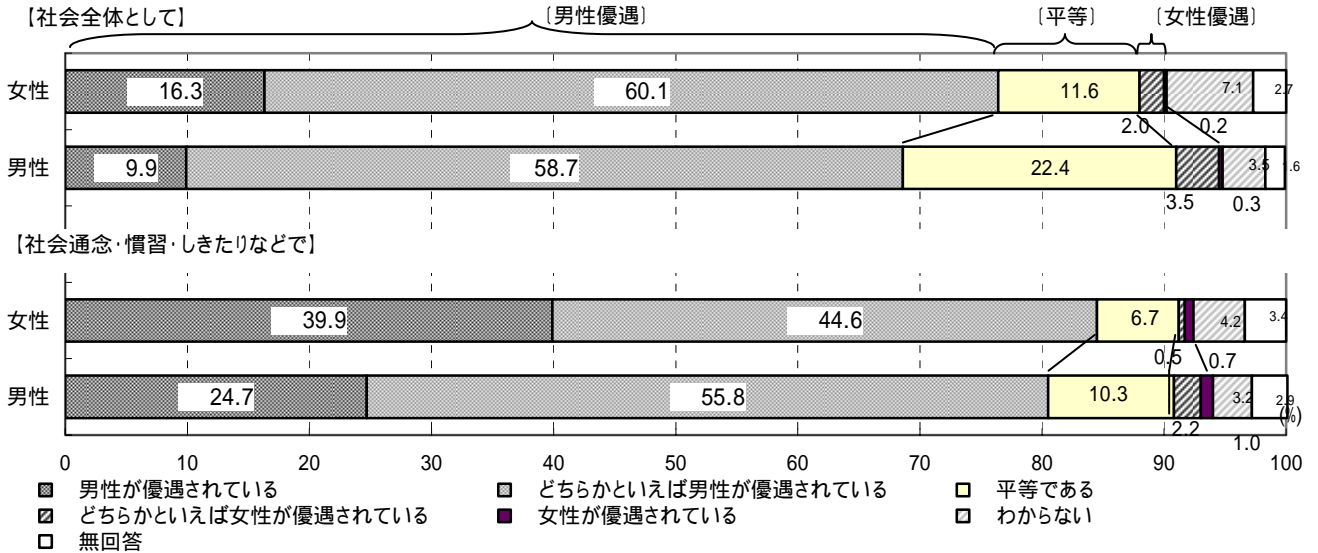


資料出所:大阪府「男女共同参画に関する府民意識調査」(平成16年)
 (注)・複数回答(いくつでも選択可)。

府 民 意 識

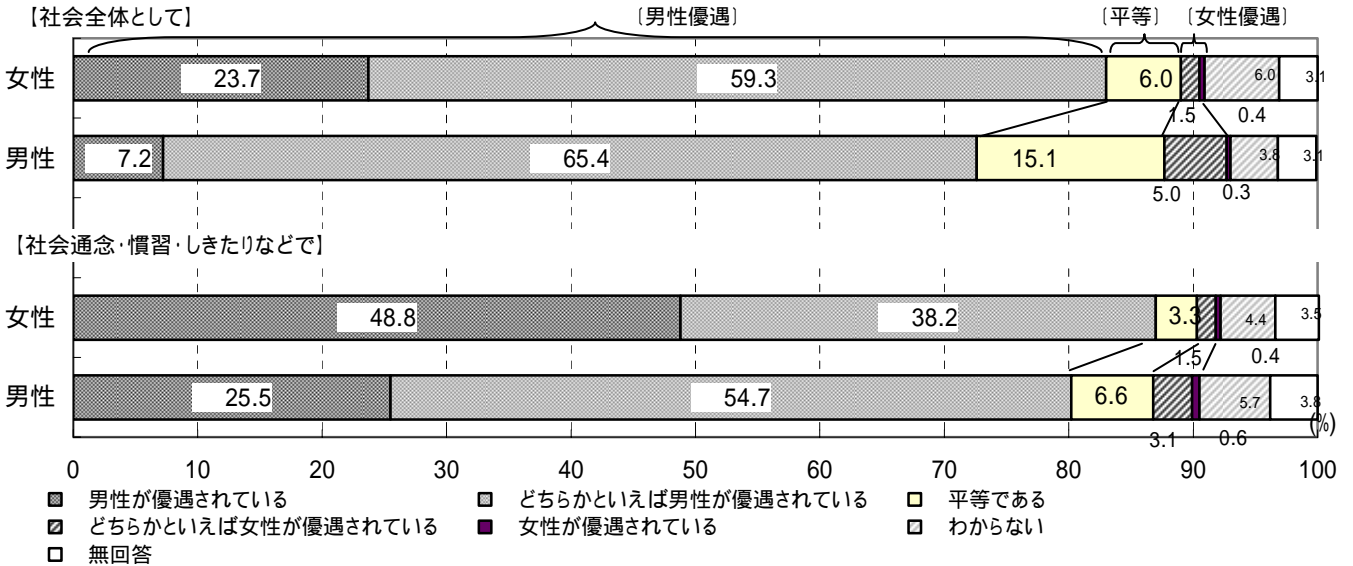
資料15 男女平等の現状認識(社会全体)(社会通念・慣習・しきたり)(大阪府)

(平成16年度)



資料出所:大阪府「男女共同参画に関する府民意識調査」

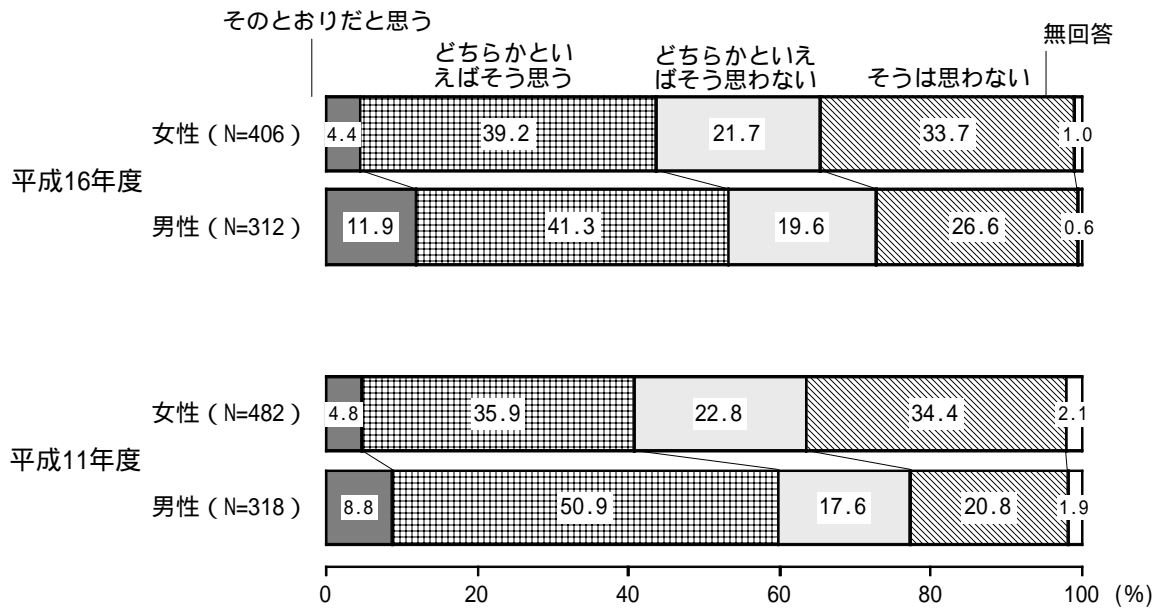
(平成11年度)



資料出所:大阪府「男女協働社会の実現をめざす府民意識調査」

資料16 性別役割分担意識

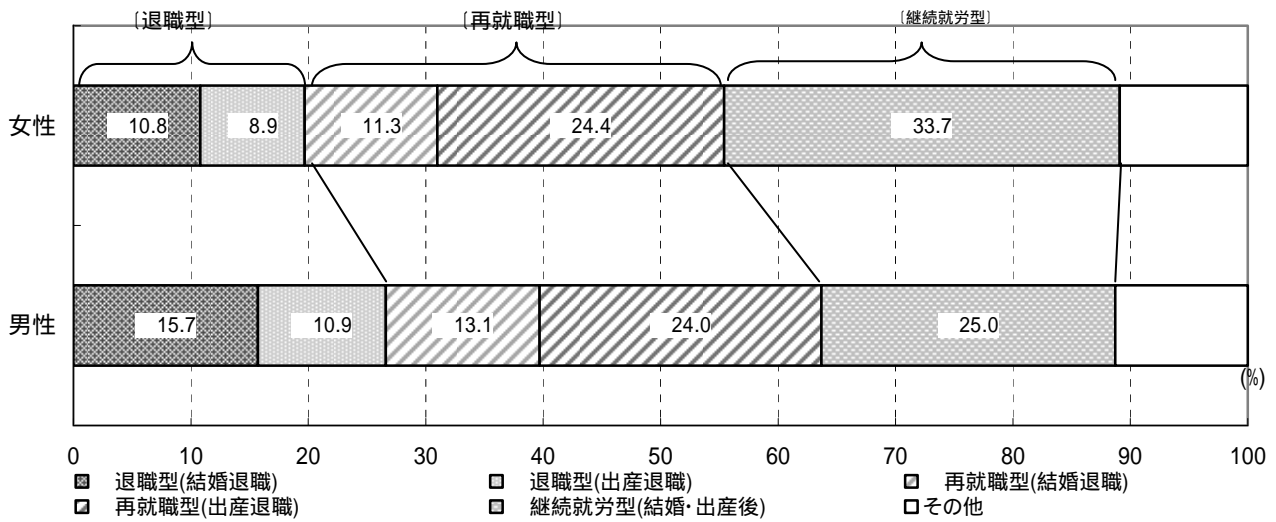
「男は仕事、女は家庭」という考え方についてどう思いますか。(は1つだけ)



資料出所:平成16年度 大阪府「男女共同参画に関する府民意識調査」
平成11年度 大阪府「男女協働社会の実現をめざす府民意識調査」

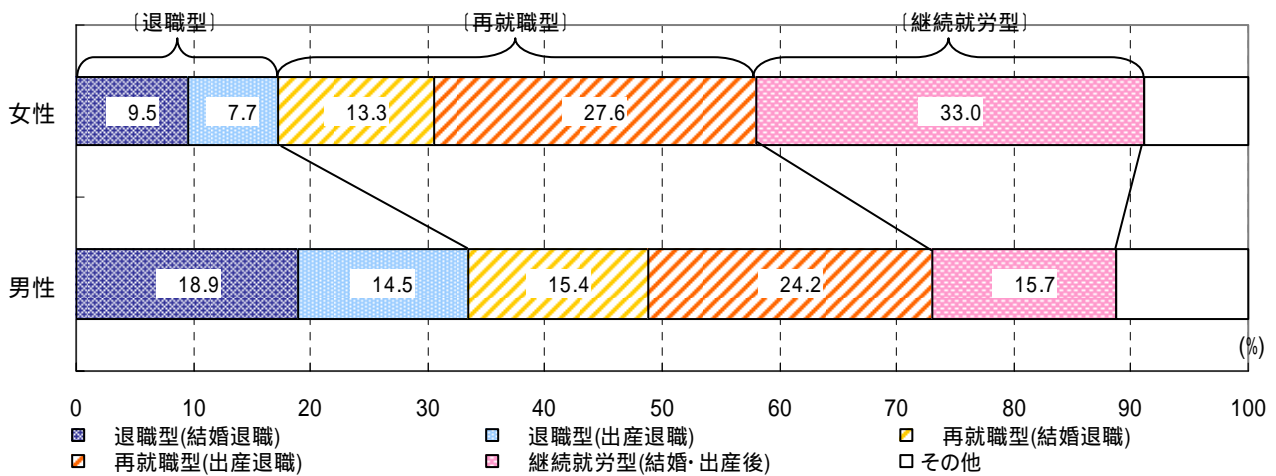
資料17 好ましい女性の生き方について(大阪府)

(平成16年度)



資料出所:大阪府「男女共同参画に関する府民意識調査」

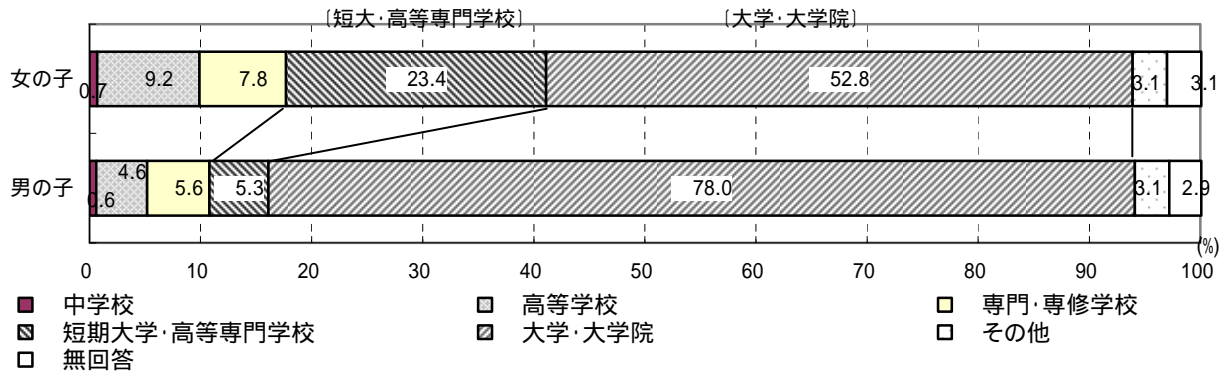
(平成11年度)



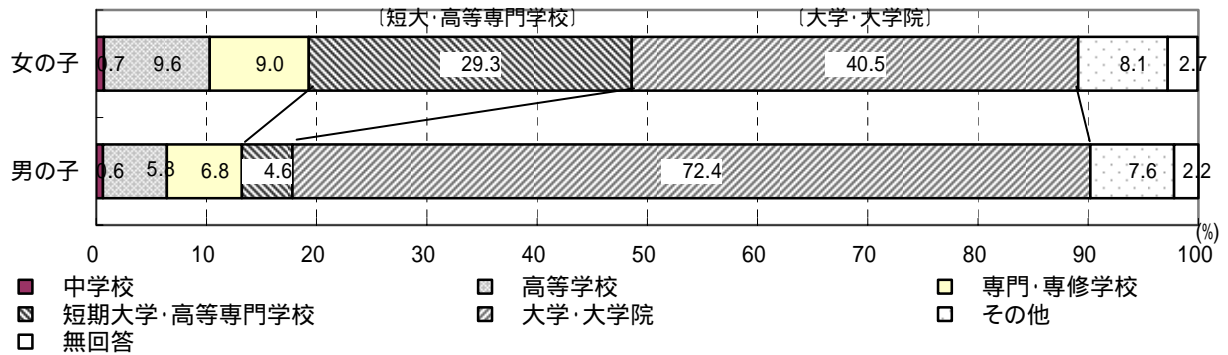
資料出所:大阪府「男女協働社会の実現をめざす府民意識調査」

資料18 子どもに受けさせたい教育程度(大阪府)

(平成16年度)



(平成11年度)



大阪府男女共同参画審議会委員名簿

会長	とくや つねこ 徳矢 典子	弁護士
会長代理	いとう きみお 伊藤 公雄	京都大学大学院文学研究科教授
委員	あだち まりこ 足立 真理子	お茶の水女子大学ジェンダー研究センター助教授
	いのうえ やすこ 井上 泰子	財団法人大阪府人権協会評議員
	うえのや かよこ 上野谷 加代子	同志社大学社会学部教授
	おくばやし こうじ 奥林 康司	摂南大学経営情報学部教授
	きどぐち きんいち 木戸口 公一	大阪府立母子保健総合医療センター企画調査部長
	きむら りょうこ 木村 涼子	大阪大学大学院人間科学研究科助教授
	たけなか えみこ 竹中 恵美子	大阪府立女性総合センター館長
	はた りつえ 畑 律江	毎日新聞社学芸部編集委員
	ふくしま しんいち 福島 伸一	松下電器産業株式会社取締役
	むらかみ まさなお 村上 正直	大阪大学大学院国際公共政策研究科教授
	やまがた ふみはる 山縣 文治	大阪市立大学大学院生活科学研究科教授
	わきもと ちよみ 脇本 ちよみ	日本労働組合総連合会大阪府連合会副事務局長

大阪府男女共同参画審議会の審議経過

- 平成16年11月19日 第12回大阪府男女共同参画審議会
・会長、会長代理の選任について
・「おおさか男女共同参画プラン」の改訂に関する基本的な考え方について（諮問）
- 平成17年 2月 8日 第13回大阪府男女共同参画審議会
・「おおさか男女共同参画プラン」改訂の視点について
・「男女共同参画に関する府民意識調査」結果の概要について
・大阪府の男女共同参画の状況について
- 平成17年 4月12日 第14回大阪府男女共同参画審議会
・「おおさか男女共同参画プラン」の改訂に関する基本的な考え方について（骨子案）
- 平成17年 7月19日 第15回大阪府男女共同参画審議会
・「おおさか男女共同参画プラン」の改訂に関する基本的な考え方について（素案）
- 平成17年 9月28日 第16回大阪府男女共同参画審議会
・「おおさか男女共同参画プラン」の改訂に関する基本的な考え方について（答申案）