

選挙に関する情報

国会議員の任期満了日等

(令和7(2025)年12月31日現在)

国会	衆議院議員		議員定数(うち 大阪府)
	任期満了日	令和10年10月26日	小選挙区 289(19) 比例区 176(近畿28)
国会	参議院議員		議員定数(うち 大阪府)
	任期満了日	令和10年 7月25日 令和13年 7月28日	選挙区 148(8) 比例区 100(全国100) ※3年ごとに2分の1ずつ改選

大阪府議会議員・大阪府知事の任期満了日

大阪府	府議会議員		知事	
	任期満了日	令和 9年 4月29日	任期満了日	令和 9年 4月 8日

任期満了が近くなると選挙が行われます。
みんなが住んでいる市町村の長や議員の任期はいつまでだろう？
任期が終わる日は、大阪府選挙管理委員会事務局のホームページに掲載しているよ。
「大阪府選挙管理委員会 任期」で検索するか、二次元コードからホームページを確認してみよう。



選挙の大切さをたくさんの人に知ってもらうために、大阪府選挙管理委員会では、明るい選挙啓発ポスターコンクールを開催していて、毎年、約6,000人から応募があります。みなさんの応募お待ちしております。



令和7年度明るい選挙啓発ポスターコンクール優秀作品

大阪府審査 最優秀



豊中市立第九中学校2年
西村 真歩さんの作品

大阪府審査 入選



枚方市立蹴鞠中学校2年
矢野 史織さんの作品



門真市立第五中学校3年
真砂 琴羽さんの作品

発行：大阪府選挙管理委員会 〒540-8570 大阪市中央区大手前2丁目 (TEL)06-6944-9118 (FAX)06-6944-3548

発行日：令和8(2026)年3月

令和8年度版



「選挙」や「政治」と聞くと、どんなことをイメージしますか？

難しく感じるかもしれませんが、実は皆さんの生活に関わっている、身近でとても大切なものなんです。次のページから見ていきましょう。

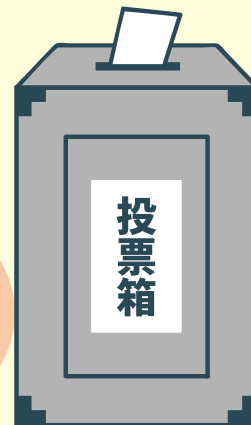
選挙の流れ、分かるかな？



投票の仕方、知ってる？



現在の選挙制度は？



選挙のめいすいくん

ぼくは、「選挙のめいすいくん」だよ。ぼくの体は投票箱になっているんだ。明るい太陽の黄色で、明日を照らす、明るい選挙をイメージしてるんだ。これから、ぼくと一緒に選挙について勉強していこう！

〈もくじ〉

政治の主役は私たち	1	投票しやすくする仕組みあれこれ	6
選挙の基本原則	2	開票・当選	7
選挙制度	3	寄附禁止	8
選挙の流れ	4	選挙は今	9
選挙運動	4	選挙に関する情報	11
投票	5		

大阪府選挙管理委員会

政治の主役は私たち

私たちの生活は、道路、福祉、教育、医療など、すべて政治と深く関わっています。また、私たちは、誰もが安心して、楽しく生活をしたいと考えています。その思いを実現するためには、みんなで話し合うことが必要です。

でも、いろいろな考え方をを持った人たちが全員で集まって、話し合うことは大変難しいことです。そこで、現在は、私たちが選挙で選んだ代表によって政治が進められています。良い代表が選ばれるかどうかは、私たち国民の意思によって決まります。

そのため、私たちは、常日頃から政治に関心を持ち、政治のあり方を最終的に決める力(主権)をもった国民であるという自覚をもって、選挙に積極的に参加し、代表としてふさわしい人を選ばなければなりません。

また、代表を選んだあとも、政治が私たちの期待どおりに行われているかどうか、私たちの意見が十分に反映されているかどうかを絶えず監視し続けることが必要です。

国民主権

政治に参加するために国民に保障された権利(参政権)

選挙権と被選挙権

国民投票

住民投票

直接請求権

最高裁判所裁判官の国民審査

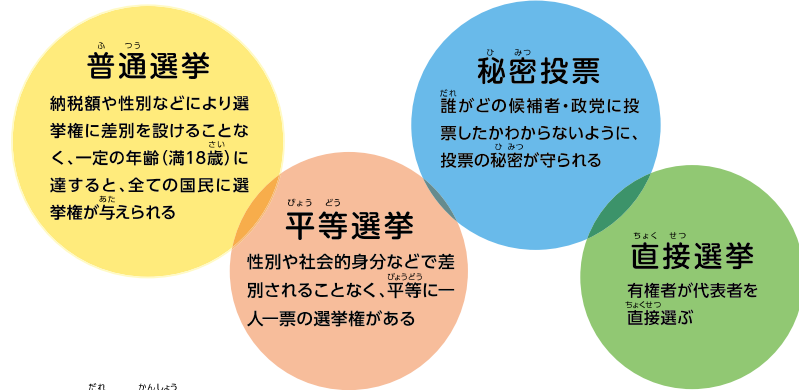
ある地方公共団体にだけ適用される特別法をつくるには、住民投票でその地域の住民の過半数の同意が必要なんだって。

私たちの生活に直接かわりのある地方自治では、住民の意思がより反映されるよう、条例の制定や改廃、議会の解散などについて直接請求権が認められているんだ。

政治に参加する方法は色々あるけど、中でも重要なのが選挙に参加することなんだよ。

選挙の基本原則

選挙には、普通選挙、平等選挙、秘密投票、直接選挙という基本原則があります



このほか、誰にも干渉されず、自分の判断で自由に投票することができる「自由選挙の原則」というものもあります。

今は、日本国民であって、18歳であれば「選挙権」があるよ。選挙権は初めから全ての国民に認められていたわけではないんだよ。

制限選挙(男子)

明治22年(1889年)



25歳以上の男子
(直接国税15円以上)
(全人口の約1.1%)

明治33年(1900年)



25歳以上の男子
(直接国税10円以上)
(全人口の約2.2%)

大正8年(1919年)



25歳以上の男子
(直接国税3円以上)
(全人口の約5.4%)

男子普通選挙

大正14年(1925年)



25歳以上の男子
(納税要件なし)
(全人口の約20.1%)

完全普通選挙

昭和20年(1945年)



20歳以上の男女
(全人口の約51.2%)

平成27年(2015年)



18歳以上の男女
(全人口の約84.5%)

選挙制度

※令和7(2025)年12月31日時点の制度です。

選挙の種類		選挙区数	定数	被選挙権 の年齢・住所要件	任期	選び方	
国の選挙	衆議院議員選挙	小選挙区選出 289 (大阪府では19)	289 (大阪府では19)	満25歳以上 住所要件なし	4年 (解散あり)	選挙区ごとに候補者一人に投票します。 <得票数の多い者一人が当選します。>	
		比例代表選出 11 (大阪府は近畿ブロック)	176 (近畿ブロックでは28)			ブロックごとに政党等に投票します。 <政党等の得票数に応じて議席が配分されます。>	
	参議院議員選挙	選挙区選出	45 (大阪府では8)	148 (大阪府では8)	満30歳以上 住所要件なし	6年 (3年ごとに半数改選)	選挙区ごとに候補者一人に投票します。 <得票数の多い者から順に当選します。>
			比例代表選出	1			100
地方の選挙	府知事選挙	1	1	満30歳以上 住所要件なし	4年	候補者一人に投票します。 <得票数の多い者一人が当選します。>	
	府議会議員選挙	53	79	満25歳以上 府内市町村に 引き続き3か月以上 住んでいること	4年 (解散あり)	選挙区ごとに候補者一人に投票します。 <得票数の多い者から順に当選します。>	
	市町村長選挙	1	1	満25歳以上 住所要件なし	4年	候補者一人に投票します。 <得票数の多い者一人が当選します。>	
	市町村議会議員選挙	1 (大阪府は24 市町村)	7~81 (府内市町村)	満25歳以上 その市町村に 引き続き3か月以上 住んでいること	4年 (解散あり)	選挙区ごとに候補者一人に投票します。 <得票数の多い者から順に当選します。>	



選挙クイズ ①

~えっ、立候補はタダじゃないの?~

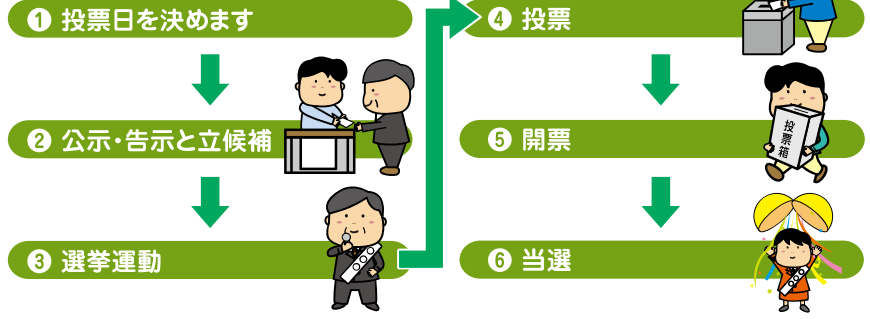
当選を争う意思のない人が無責任に立候補することを防ぐために、立候補する時は供託物としてお金などを預けないといけない制度があります。このお金などは、得票数が規定の数に達しなかった場合などは没収されてしまいます。

さて、大阪府知事選挙に立候補する場合の供託の額はいくらでしょう?

- ① 50万円 ② 240万円 ③ 300万円

※選挙クイズの答えは、次の選挙クイズのコーナーにあるよ。

選挙の流れ

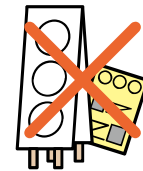


選挙運動

選挙運動ができる期間は? 立候補の届出日から投票日の前日まで

禁止されている選挙運動は?

- × 法律で認められているもの以外のポスター・ビラ・看板などを掲示したり、配布したりすること。
- × 選挙運動を妨害したり、候補者や選挙人をおどしたりすること。
- × 有権者などに食べ物やお酒などをふるまったり贈ったりすること。
- × 満18歳未満の者が選挙運動をすること。

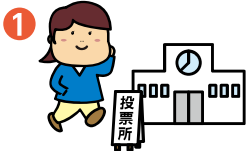


満18歳未満の人は、インターネットでの選挙運動ができないから注意してね。

- × 自分で選挙運動メッセージを掲示板・ブログなどに書き込み
- × 他人の選挙運動の様子を動画共有サイトなどに投稿
- × 他人の選挙運動メッセージをSNSなどで広める(リポスト、シェアなど)
- × 送られてきた選挙運動用電子メールを他人に転送(※満18歳以上の人もできません)



投票



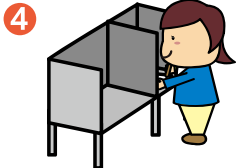
1 投票所入場券を持って投票所へ行きます。



2 投票所入場券を出して、選挙人名簿(※)に登録されている本人かどうかの確認を受けます。



3 投票用紙をもらいます。



4 決められた場所で投票用紙に候補者の名前などを書き込みます。



5 投票箱へ投票用紙を入れます。



※選挙人名簿とは？

選挙権のある人をあらかじめ登録しておき、投票のときに本人かどうかを確認するためのものです。二重投票などの不正を防ぐための制度です。

選挙人名簿に登録されるためには？

満18歳以上の日本国民で、引き続き3か月以上同じ市町村の住民基本台帳に登録されていなければなりません。

選挙クイズ ②

～早起きは三文の得？～

投票時間は午前7時から午後8時までですが、投票所に朝一番乗りした人にはしてもらうことがあります。さて、何でしょう？

- ① 入場のときにテープカットをする
- ② 投票箱の中を見る
- ③ 投票用紙を数える

選挙クイズ①の答え：①
 ①は町村長、大阪市などの指定都市の議会の議員の選挙、②は指定都市の市長でした。
 大阪府知事選挙の場合は、得票数が有効投票総数の10分の1以上なければ、供託物は没収されます。

投票しやすくする仕組みあれこれ

投票日に投票所でする投票以外にも、投票する方法があります。



期日前投票

投票日までに市町村の選挙管理委員会が指定する場所で投票を済ませておく期日前投票という制度があります。

期日前投票のできる理由は？



期日前投票のできる期間は？

選挙の公示(告示)日の翌日から投票日の前日まで(土・日・祝日を含む)

期日前投票のできる場所は？

市(区)役所・町村役場内などに設置される期日前投票所

不在者投票

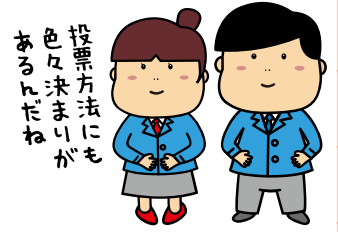
入院先の病院や入所している老人ホーム、長期の出張など、住んでいる市区町村の投票所以外の場所などで投票する制度です。不在者投票は、候補者氏名などを記載した投票用紙を封筒に入れて提出します。

郵便等投票

重度の身体障がいなどにより歩くことが困難な人で、選挙管理委員会から証明を受けた人が、自宅で候補者氏名などを投票用紙に記載して、それを選挙管理委員会に郵送することで投票ができる制度です。

在外投票

仕事や留学などで外国に住んでいる有権者が、事前に手続きしておくことにより、外国にいながら投票できる制度です。投票できるのは、衆議院議員選挙と参議院議員選挙です。



開票・当選

- 不在者投票された投票用紙は、投票当日、いったん各投票所に運び、点検のうえ投票箱に入れます。
- 投票時間が終わったら、投票所の投票箱を開票所に運びます。
- 期日前投票の投票箱は、直接、開票所に運びます。
- 有効、無効の票に分け、票を数えます。



せっかくの一票が無効になることも

投票用紙には、候補者の氏名(選挙によっては政党等の名称)をはっきりと書かなくてはなりません。しかし、このことが守られず、無効となってしまう票があります。

無効の例を挙げると

- メモ用紙に書いたもの
- 2人以上の候補者の氏名を書いたもの
- 氏名のほかに他の文言を書いたもの

その他、立候補していない人の氏名を書いたものや白紙の投票なども無効となります。せっかくの投票を無駄にしないために投票用紙には、候補者の氏名(選挙によっては政党等の名称)をはっきりと正確に書きましょう。



当選人

比例代表以外の選挙は、得票数の多い順に当選が決まります。比例代表の選挙は、ドント式とよばれる方法で決まりますが、衆議院と参議院では、方法が少し違います。



選挙クイズ ③ ~残念!当選人が決まらない?~

選挙をした結果、得票数が同数でした。この場合どうやって当選人を決めるのでしょうか?

- くじにより決めます
- 決選投票を行います
- もう一度選挙を行います

選挙クイズ②の答え: ②

選挙を公正に行うために、最初に投票する選挙人に何も入っていないことの確認をしてもらいます。

衆議院の比例代表

選挙区(ブロック)ごとに各政党等の得票数に比例して、その当選人の数が決まります。

(例) A党の得票数が500万票、B党の得票数が200万票、C党の得票数が150万票で5人の当選を決める場合

3人当選	1人当選	1人当選
A党 500万票	B党 200万票	C党 150万票
500万÷1=500万 ①	200万÷1=200万 ③	150万÷1=150万 ⑤
500万÷2=250万 ②	200万÷2=100万	150万÷2= 75万
500万÷3=166万 ④	200万÷3= 66万	150万÷3= 50万
500万÷4=125万	200万÷4= 50万	150万÷4= 37万
500万÷5=100万	200万÷5= 40万	150万÷5= 30万

それぞれの政党等の得票数を1, 2, 3, 4, 5...と割っていきます。割った答のうち、大きなものから番号を付けていき、5番目までが当選人となります。政党等の当選する人数のなかで、あらかじめ提出した政党等の名簿の順番に当選人が決まります。

参議院の比例代表

政党等の得票数(政党等の比例代表候補者の得票数を含む。)に比例して、各政党等の当選人の数が決まります。

(例) A党の得票数(A党、a、b、c、dと記載された投票)が500万票、B党の得票数(B党、e、f、g、hと記載された投票)が200万票、C党の得票数(C党、i、jと記載された投票)が150万票で5人の当選を決める場合

3人当選	1人当選	1人当選
A党 500万票	B党 200万票	C党 150万票
優先的に当選人となるべき候補者 aさん 15万票 当選	eさん 70万票 当選	iさん 30万票 当選
優先的に当選人となるべき候補者 bさん 10万票 当選	fさん 60万票	jさん 20万票
cさん 200万票 当選	gさん 20万票	C党 100万票
dさん 55万票	hさん 10万票	
A党 220万票	B党 40万票	

※優先的に当選人となるべき候補者への投票数は政党等の得票数とみなす。

衆議院の比例代表と同じ方法で、得票数によりそれぞれの政党等の当選する人数を決めます。政党等の当選する人数のなかで、得票数の多い順に当選人が決まります。

なお、政党等の比例代表候補者の一部の者について、優先的に当選人となるべき候補者があるときはその候補者から当選人が決まり、残りの当選人はその他の比例代表候補者からその得票数の多い順に決まります。

寄附禁止

政治家は有権者に寄附を「贈らない」
有権者は政治家に寄附を「求めない」
政治家から有権者への寄附は「受け取らない」

お金のかからない、正しい選挙を実現するため、「三不運動」をみんなですすめよう。

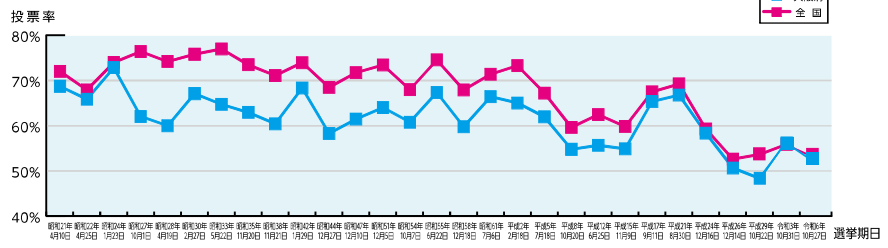


選挙は今

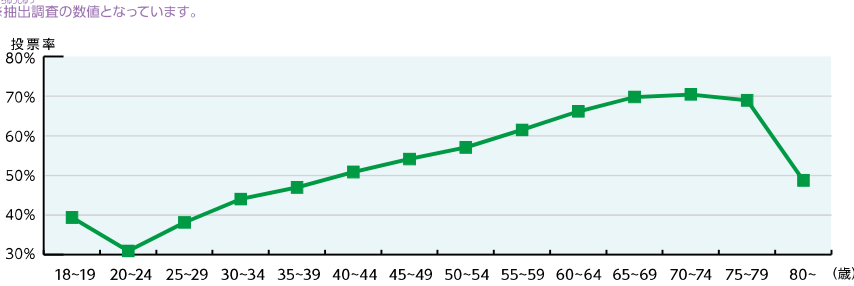
選挙は私たちの意思を政治に反映させるチャンス。このチャンスが生かされているか、選挙の現状をみてみよう。グラフからどんなことが分かるかな？



衆議院議員総選挙の投票率の推移(小選挙区)

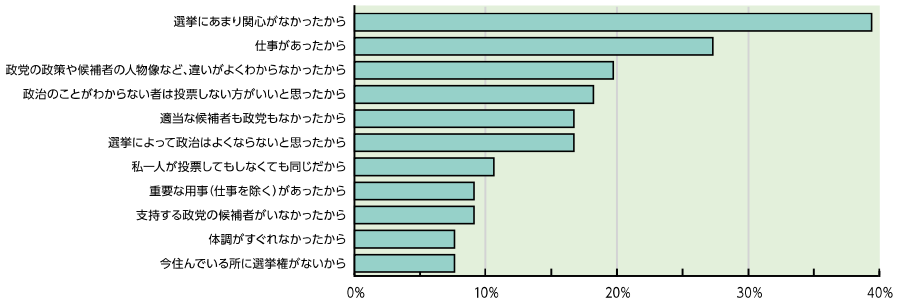


令和6(2024)年10月27日執行 第50回衆議院議員総選挙における年齢階層別投票率※(全国平均)



18~20歳代が選挙に行かなかった理由

公益財団法人明るい選挙推進協会「第50回衆議院議員総選挙全国意識調査」 令和7(2025)年3月より(複数回答)



選挙クイズ最終回

~最終回は超難問!?~

今、投票率は全国的に低下の傾向にあり、大阪府も例外ではありません。特に若い人たちの投票率は、他の年代と比べてより一層低い傾向にあります。

- ・私たちが18歳になったら、どういときに投票に行きたくなるでしょうか？
- ・若者が選挙に行かなかった理由に関するグラフを参考にしながら、若者全体の投票率をあげる方法を考えてみましょう。

選挙クイズ③の答え:●

選挙クイズ最終回は、みなさんに考えてみてもらいたい問題です。自分の意見をまとめたうえで、クラスやグループで話し合ってみましょう。



選挙クイズ最終回の答え

私たちが18歳になったら、どういときに投票に行きたくなるかな？(どんなときに棄権するだろう?)

若者全体の投票率をあげる方法

選挙管理委員会のひみつ

もし、投票用紙が簡単にコピーされたらどうなると思う？

投票用紙が不正に使用されるのを防ぐために、投票用紙の素材は特殊な用紙で、様式や色も選挙ごとに変えています。決められた用紙に書かれていない投票は、無効となります。

