

大阪府工業指数2025年【速報】

生産・出荷・在庫の推移

1 概況

(1) 生産指数…87.6 前年比▲6.1% 4年連続の低下

業種別にみると、石油・石炭製品工業、化学工業など全業種が低下した。
品目別にみると、医薬品、アクティブ型液晶パネル等が低下し、シャシー・車体部品、試験機等が上昇した。

(2) 出荷指数…88.7 前年比▲5.4% 4年連続の低下

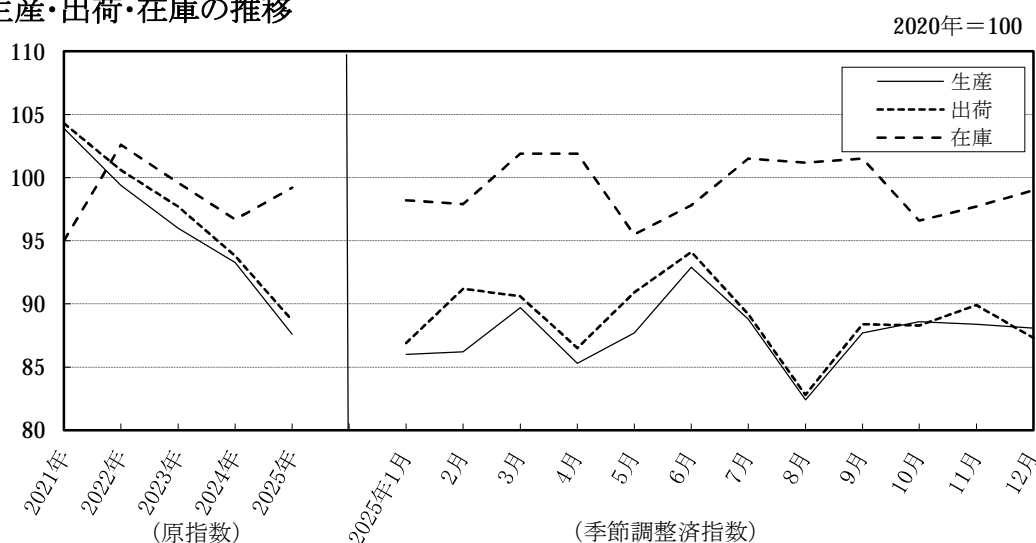
業種別にみると、石油・石炭製品工業、電気・情報通信機械工業など12業種が低下し、輸送機械工業、電子部品・デバイス工業の2業種が上昇した。
品目別にみると、リチウムイオン蓄電池、橋りょう等が低下し、シャシー・車体部品、ポンプ等が上昇した。

(3) 在庫指数…99.2 前年比2.6% 3年ぶりの上昇

業種別にみると、生産用機械工業、化学工業など7業種が上昇し、鉄鋼・非鉄金属工業、窯業・土石製品工業など6業種が低下した。
品目別にみると、ショベル系掘削機械、普通鋼小形棒鋼等が上昇し、鉄鋼切断品、ポリプロピレン等が低下した。

	生産		出荷		在庫	
	原指数	前年比(%)	原指数	前年比(%)	原指数	前年比(%)
2021年	103.9	3.9	104.3	4.3	95.0	▲5.0
2022年	99.4	▲4.3	100.6	▲3.5	102.6	8.0
2023年	96.0	▲3.4	97.7	▲2.9	99.6	▲2.9
2024年	93.3	▲2.8	93.8	▲4.0	96.7	▲2.9
2025年	87.6	▲6.1	88.7	▲5.4	99.2	2.6

生産・出荷・在庫の推移



2 業種分類別の動向

(1) 生産

2020年=100

	原指数	前年比 (%)	寄与度	主な品目	
				上昇	低下
製造工業	87.6	▲6.1			
鉄鋼・非鉄金属工業	84.4	▲2.8	▲0.306	伸銅製品、普通鋼H形鋼	粗鋼、鋼半製品
金属製品工業	96.6	▲6.5	▲0.655	ボルト・ナット、鉄塔	橋りょう、スチール製缶
生産用機械工業	92.8	▲1.6	▲0.179	ショベル系掘削機械、機械プレス	産業用ロボット、超硬工具
汎用・業務用機械工業	93.8	▲5.8	▲0.514	試験機、ポンプ	汎用内燃機関、軸受
電子部品・デバイス工業	33.1	▲56.7	▲0.565	電子回路基板	アクティブ型液晶パネル
電気・情報通信機械工業	92.6	▲5.0	▲0.376	LED器具(除. 自動車用)、電気計器	リチウムイオン蓄電池、蛍光灯
輸送機械工業	52.9	▲4.2	▲0.209	シャシー・車体部品、鉄道車両	鉄道車両部品、駆動伝導・操縦装置部品
窯業・土石製品工業	51.4	▲36.5	▲0.708	ファインセラミックス(構造物)	無アルカリガラス基板、生コンクリート
化学工業	100.4	▲6.0	▲0.930	ポリプロピレン、酢酸ビニルモノマー	医薬品、化粧品
石油・石炭製品工業	78.6	▲18.9	▲1.218	アスファルト	ガソリン、軽油
プラスチック製品工業	89.3	▲0.4	▲0.015	プラスチック製機械器具部品、プラスチック製建材	プラスチック製日用品・雑貨、プラスチック製容器(中空成形)
パルプ・紙・紙加工品工業	94.8	▲3.0	▲0.051	—	段ボール原紙
食料品工業	98.8	▲3.4	▲0.339	清涼飲料(除. 炭酸飲料)、ノンアルコール飲料	菓子パン、チョコレート
その他工業	89.3	▲1.9	▲0.120	合成繊維織物(長繊維)、平版印刷(オフセット印刷)	染色整理(綿・合成繊維織物・ニット生地)、レース生地

寄与度上位10品目

区分	順位	品目	業種分類
上昇	1	シャシー・車体部品	輸送機械工業
	2	試験機	汎用・業務用機械工業
	3	LED器具(除. 自動車用)	電気・情報通信機械工業
	4	ショベル系掘削機械	生産用機械工業
	5	機械プレス	生産用機械工業
	6	プレス用金型	生産用機械工業
	7	ポンプ	汎用・業務用機械工業
	8	電子回路基板	電子部品・デバイス工業
	9	装輪式トラクタ	生産用機械工業
	10	金属工作専用機	生産用機械工業
低下	1	医薬品	化学工業
	2	アクティブ型液晶パネル	電子部品・デバイス工業
	3	無アルカリガラス基板	窯業・土石製品工業
	4	鉄道車両部品	輸送機械工業
	5	橋りょう	金属製品工業
	6	汎用内燃機関	汎用・業務用機械工業
	7	ガソリン	石油・石炭製品工業
	8	軽油	石油・石炭製品工業
	9	化粧品	化学工業
	10	リチウムイオン蓄電池	電気・情報通信機械工業

(2)出荷

2020年=100

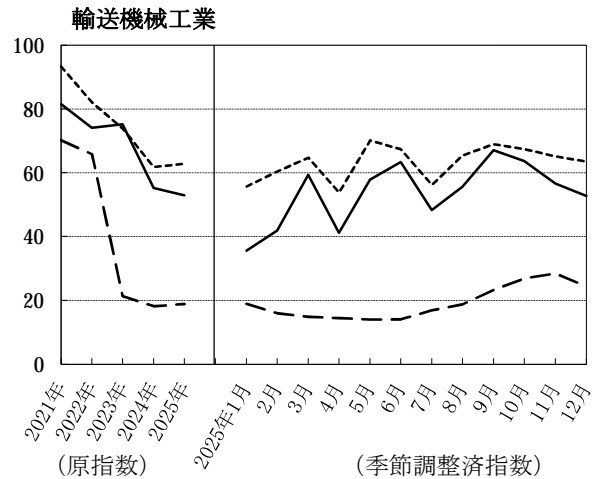
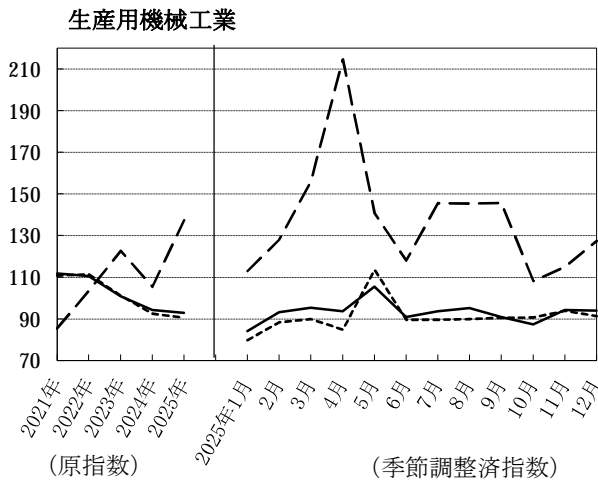
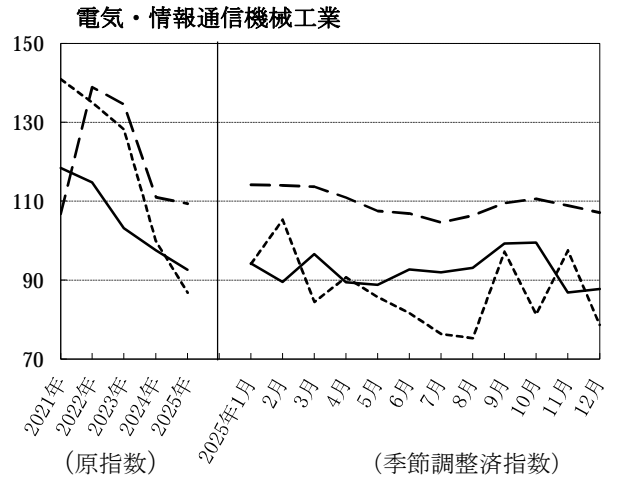
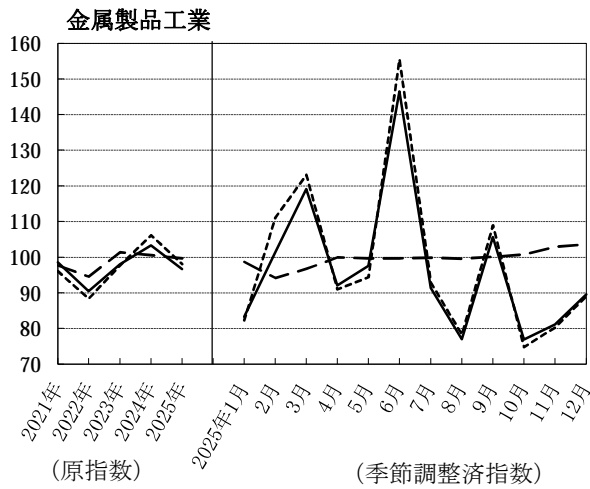
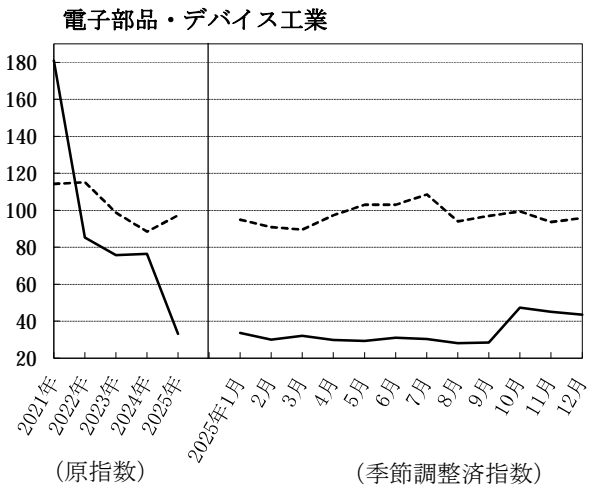
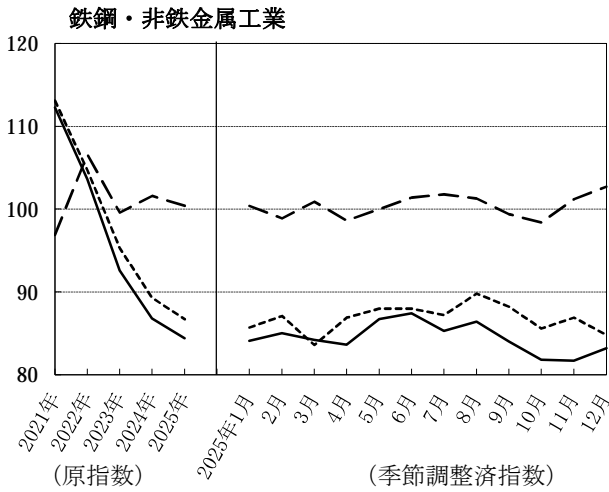
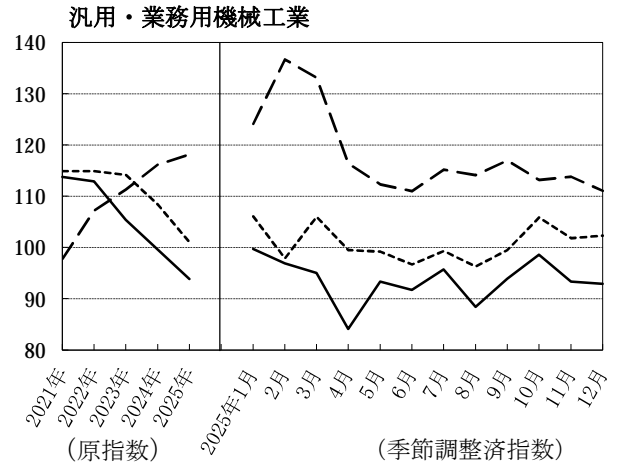
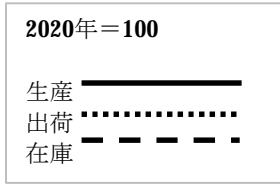
	原指数	前年比 (%)	寄与度	主な品目	
				上 昇	低 下
製 造 工 業	88.7	▲5.4			
鉄鋼・非鉄金属 工 業	86.7	▲2.9	▲0.379	伸銅製品、普通鋼H形鋼	特殊鋼冷間仕上鋼材、 メーカー向け銅裸線
金属製品工業	98.1	▲7.6	▲0.850	鉄塔、金属製管継手	橋りょう、飲料用アルミニウム缶
生産用機械 工 業	90.5	▲2.2	▲0.194	機械プレス、金属工作専用機	超硬工具、産業用ロボット
汎用・業務用 機 械 工 業	101.0	▲6.8	▲0.599	ポンプ、試験機	汎用内燃機関、軸受
電子部品・ デバイス工業	97.4	10.1	0.037	電子回路基板	音響部品(スピーカ・マイクロホン)
電気・情報通信 機 械 工 業	86.8	▲13.1	▲0.891	セパレート形エアコン(室外)、 LED器具(除. 自動車用)	リチウムイオン蓄電池、標準変圧器
輸送機械工業	62.8	1.6	0.094	シャシー・車体部品、 電動アシスト自転車	鉄道車両部品、 駆動伝導・操縦装置部品
窯業・土石 製 品 工 業	55.2	▲35.7	▲0.550	ファインセラミックス(構造材)	無アルカリガラス基板、生コンクリート
化学工業	94.5	▲4.6	▲0.584	ポリプロピレン、石けん類	医薬品、化粧品
石油・石炭製品 工 業	79.2	▲10.7	▲0.982	—	精製・混合原油、ガソリン
プラスチック 製 品 工 業	96.8	▲0.6	▲0.027	プラスチック製機械器具部品	プラスチック製日用品・雑貨、 プラスチック製フィルム・シート
パルプ・紙・ 紙加工品工業	92.6	▲3.1	▲0.051	—	段ボール原紙
食料品工業	99.0	▲3.3	▲0.335	ノンアルコール飲料、飲用牛乳	菓子パン、チョコレート
その他工業	90.3	▲2.1	▲0.120	合成繊維織物(長繊維)、 タフテッドカーペット	染色整理(綿・合成繊維織物・ニット生地)、 ステンレス製魔法瓶

(3)在庫

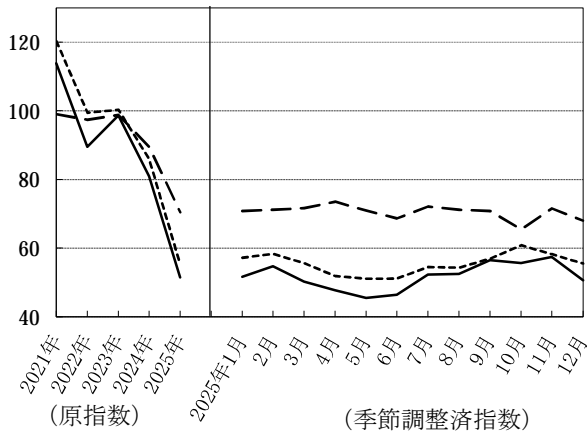
2020年=100

	原指数	前年比 (%)	寄与度	主な品目	
				上 昇	低 下
製 造 工 業	99.2	2.6			
鉄鋼・非鉄金属 工 業	100.4	▲1.2	▲0.300	普通鋼小形棒鋼、鋼半製品	鉄鋼切断品、普通鋼軌条・外輪
金属製品工業	99.7	▲0.9	▲0.085	飲料用アルミニウム缶、機械刃物	超硬チップ、作業工具
生産用機械 工 業	137.5	30.5	2.370	ショベル系掘削機械	超硬工具
汎用・業務用 機 械 工 業	118.2	1.7	0.151	汎用内燃機関、チリングユニット	軸受、 冷凍・冷蔵ユニット(除. 輸送機械用)
電子部品・ デバイス工業	-	-	-	—	—
電気・情報通信 機 械 工 業	109.4	▲1.4	▲0.186	陸上移動通信装置、標準変圧器	LED器具(除. 自動車用)、 電気マッサージ器具
輸送機械工業	18.9	3.8	0.033	電動アシスト自転車	軽乗用車
窯業・土石 製 品 工 業	70.5	▲21.2	▲0.207	安全ガラス、電気用陶磁器	無アルカリガラス基板、 ファインセラミックス(構造材)
化学工業	96.1	3.3	0.462	ビスフェノールA、ふっ素樹脂	ポリプロピレン、界面活性剤
石油・石炭製品 工 業	82.1	7.5	0.250	軽油、灯油	重油、ガソリン
プラスチック 製 品 工 業	96.9	▲1.6	▲0.071	プラスチック製パイプ、 発泡プラスチック製品	プラスチック製フィルム・シート、 プラスチック製建材
パルプ・紙・ 紙加工品工業	99.2	4.9	0.052	紙器用板紙	段ボールシート
食料品工業	106.4	6.1	0.300	チョコレート	小麦粉
その他工業	88.6	▲2.1	▲0.130	繊維板・パーティクルボード、 工業用ゴム製品	タフテッドカーペット、レース生地

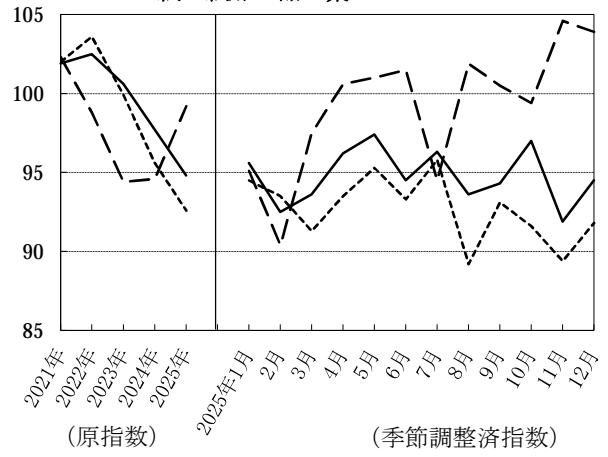
3 業種分類別の推移



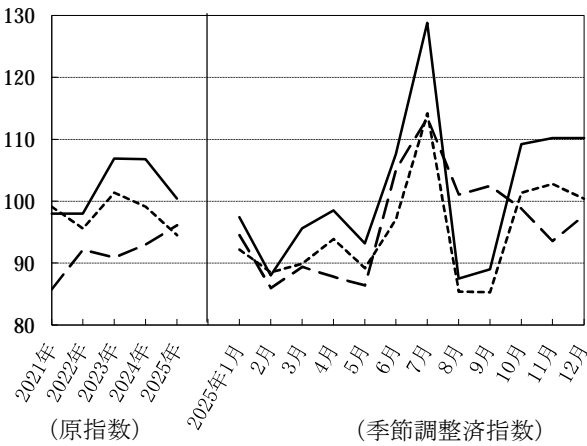
窯業・土石製品工業



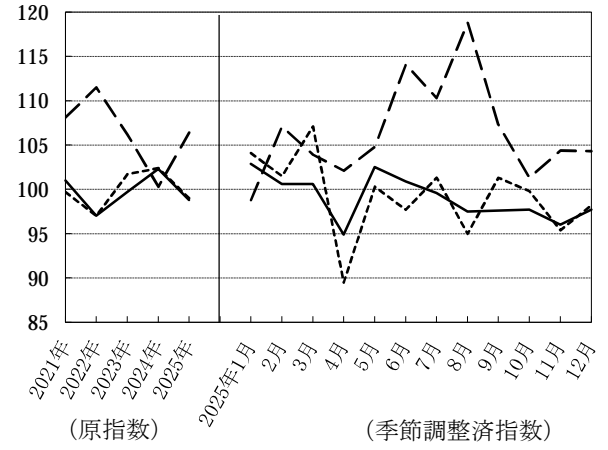
パルプ・紙・紙加工品工業



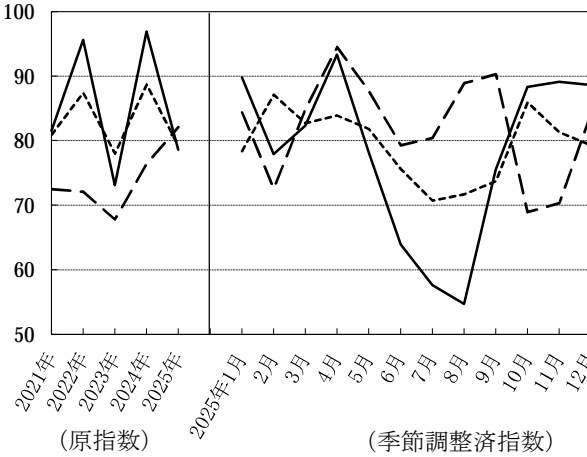
化学工業



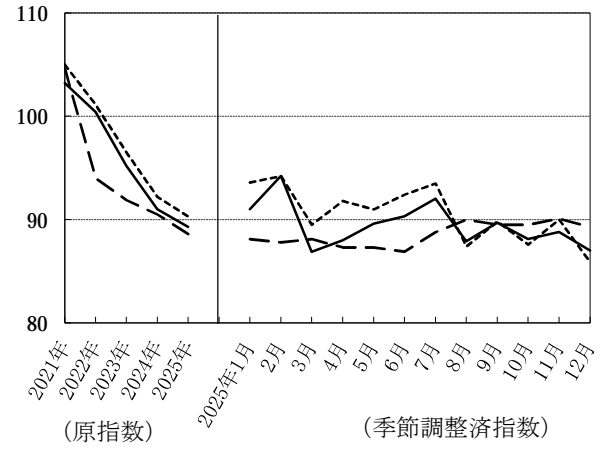
食料品工業



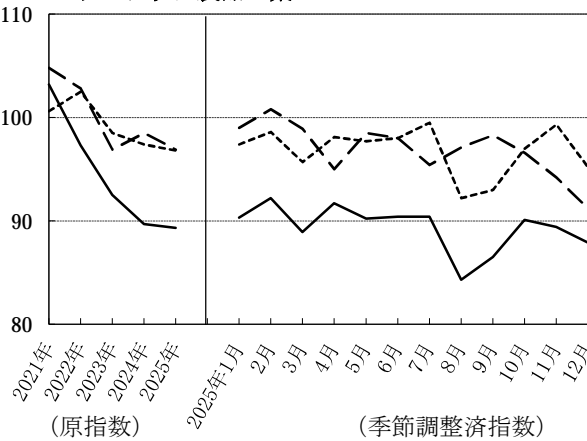
石油・石炭製品工業



その他工業



プラスチック製品工業

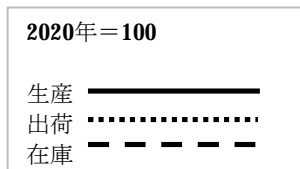


4 財分類別の動向

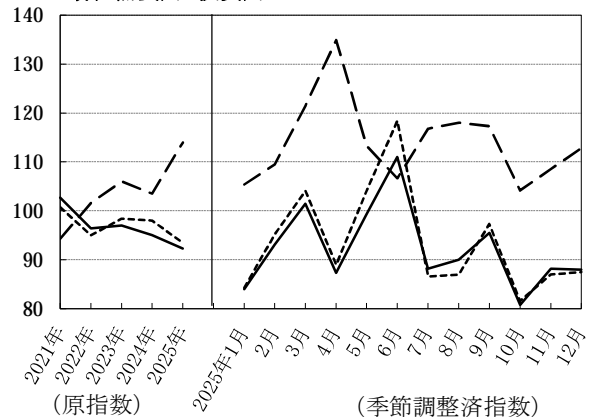
2020年=100

	生産			出荷			在庫		
	原指数	前年比 (%)	寄与度	原指数	前年比 (%)	寄与度	原指数	前年比 (%)	寄与度
最終需要財	94.8	▲4.0	▲2.078	93.3	▲4.0	▲1.933	99.5	5.2	2.241
投資財	92.3	▲2.9	▲0.723	93.5	▲4.6	▲1.072	114.0	10.1	2.316
資本財	93.4	▲0.6	▲0.110	95.5	▲2.2	▲0.300	126.7	18.0	2.513
建設財	89.6	▲8.7	▲0.636	90.4	▲8.2	▲0.770	95.7	▲2.1	▲0.190
消費財	97.4	▲5.0	▲1.333	93.2	▲3.4	▲0.850	86.0	▲0.2	▲0.047
耐久消費財	76.5	2.3	0.082	75.0	3.2	0.149	69.8	▲3.3	▲0.263
非耐久消費財	102.1	▲6.1	▲1.408	99.3	▲5.1	▲1.021	99.9	1.5	0.191
生産財	80.7	▲8.5	▲4.141	84.8	▲6.7	▲3.479	99.0	0.7	0.404
工業用生産財	80.7	▲8.3	▲3.578	85.2	▲7.0	▲3.139	99.8	0.6	0.306
その他用生産財	81.1	▲9.8	▲0.546	82.3	▲4.9	▲0.336	93.0	1.5	0.095

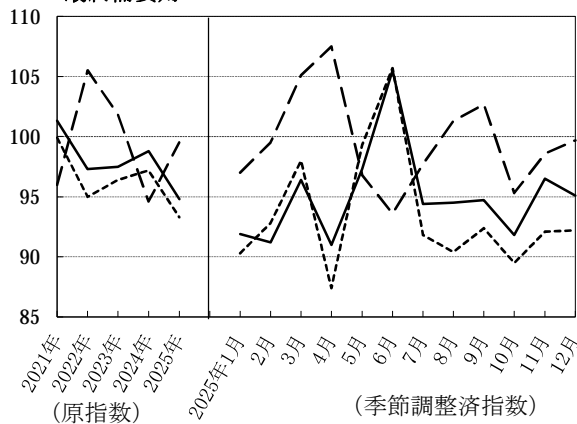
5 財分類別の推移



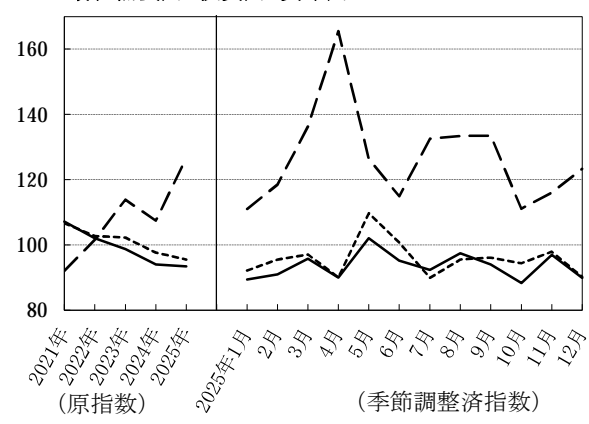
最終需要財-投資財

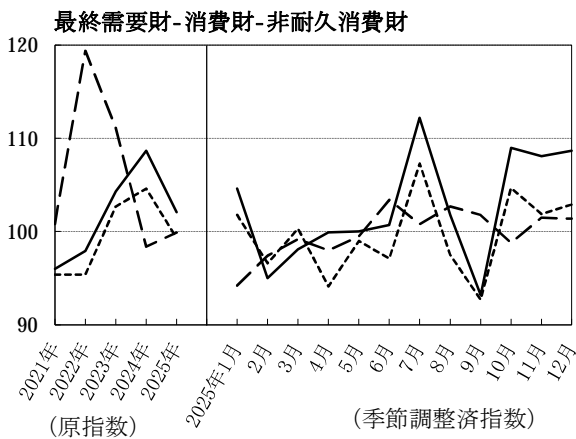
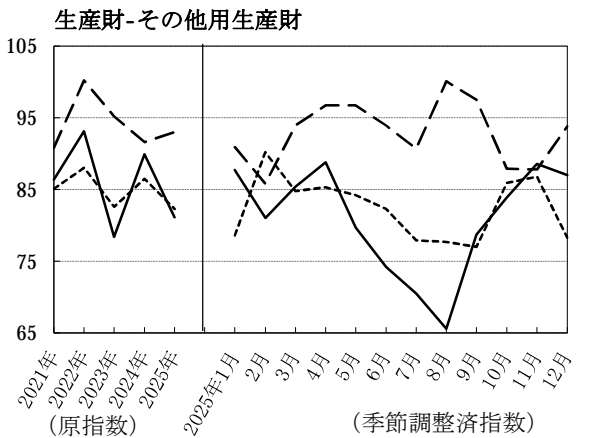
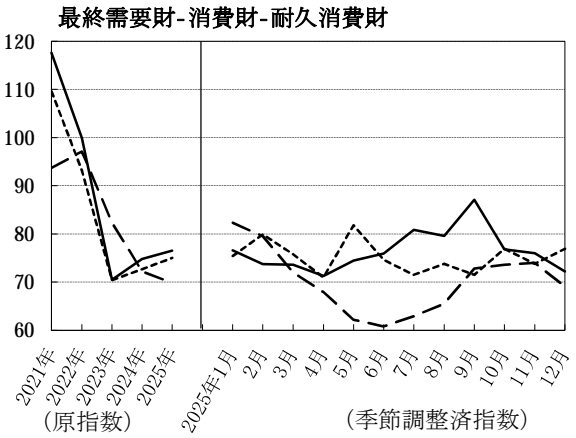
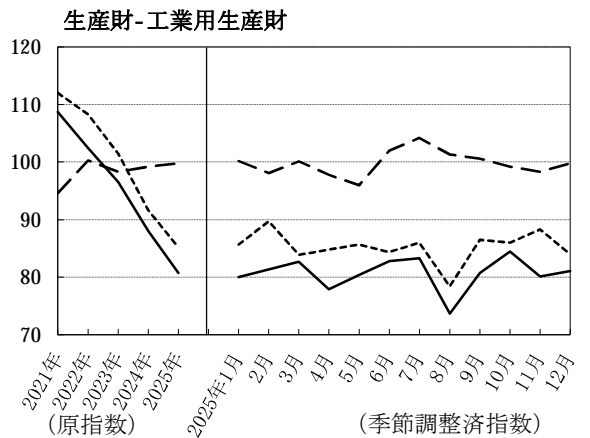
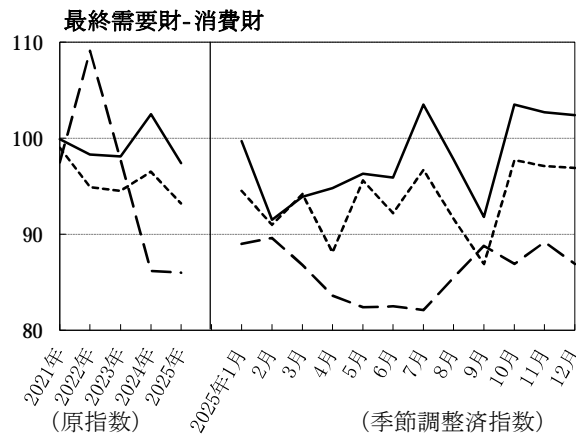
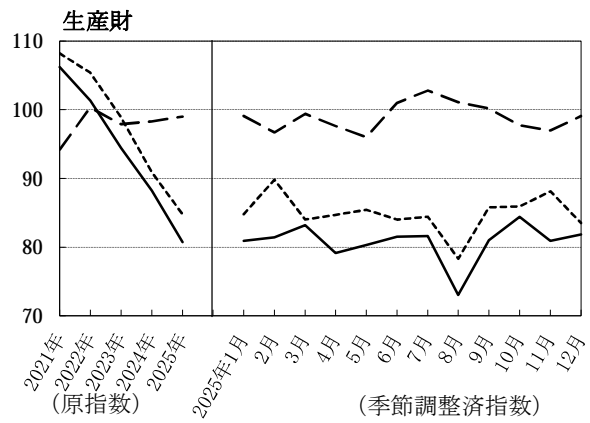
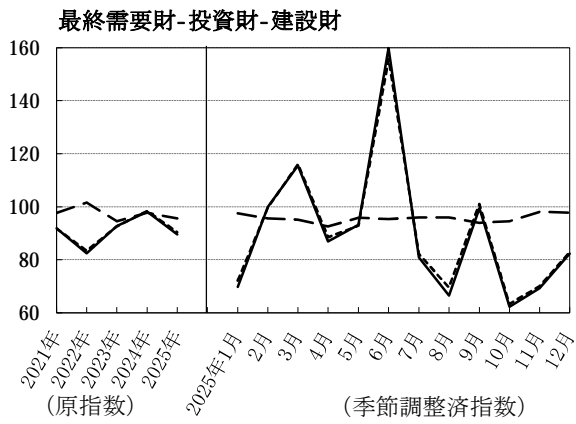


最終需要財



最終需要財-投資財-資本財





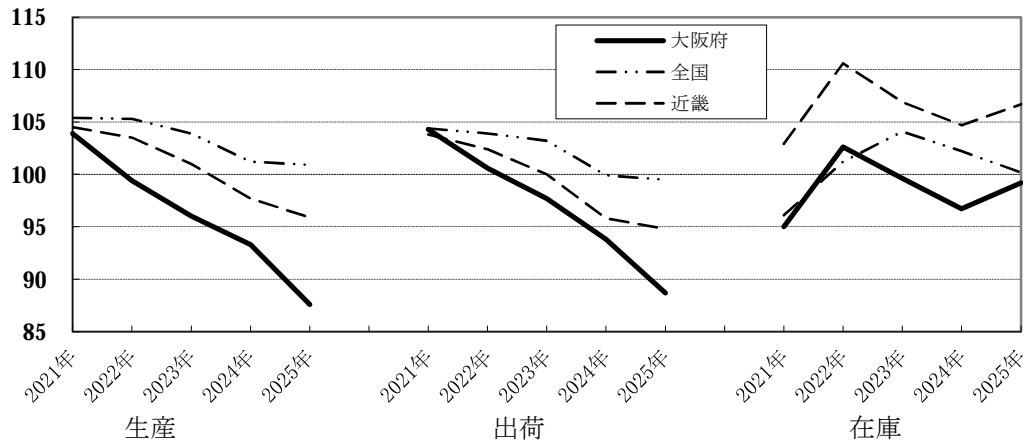
6 全国・近畿の状況

2020年=100

	大阪府		全 国		近 畿	
	原指数	前年比(%)	原指数	前年比(%)	原指数	前年比(%)
生 産	87.6	▲6.1	100.9	▲0.3	95.9	▲1.8
出 荷	88.7	▲5.4	99.5	▲0.4	94.8	▲1.0
在 庫	99.2	2.6	100.2	▲2.0	106.7	1.9

注：「全国」は経済産業省、「近畿」は近畿経済産業局が、それぞれ公表したもの

大阪府・全国・近畿の推移



1 基準年

基準時及びウェイト算定年は、**2020年(令和2年)**です。

2020年(令和2年)基準の指数値は、令和6年1月速報(**2024年3月29日**公表)から公表しています。

2 数値・符号

(1)本文中の指数値は、年平均の数値を使用しており、原指数です。

前年比(前年増減率)も原指数を使用して計算しています。

(2)本文中及び統計表等で用いる符号については、次のとおりです。

「—」…… 該当数値がないことを示す。

「▲」…… 負数であることを示す。

「X」…… 秘匿に該当することを示す。

3 寄与度

ある業種(品目)の増減が業種(品目)トータルでの生産指数、出荷指数、在庫指数の伸び率を何ポイント押し上げ(押し下げ)ているかを示す数値です。

$$\text{寄与度} = \frac{\text{当年のA業種(品目)の指数} - \text{前年のA業種(品目)の指数}}{\text{前年の業種(品目)トータルの指数}} \times \frac{\text{A業種(品目)のウェイト}}{\text{業種(品目)トータルのウェイト}} \times 100$$

寄与度については、計算の過程で四捨五入誤差が発生するため、寄与度の合計値は製造工業全体の増減値と一致しない場合があります。

※経済産業省生産動態統計調査など指数値の計算に利用するデータは、

1年分をまとめて翌年に補正されるため、指数値も同じ1年分について補正が必要になります。

そのため、**2025年平均**及び**2025年1月以降**の指数値は、今後変わることがあります。

補正後の指数値は、**2025年確報**として公表する予定です。

▼詳細な統計データや工業指数については、大阪府ホームページをご覧ください。

大阪府ホームページ「大阪府工業指数」 <https://www.pref.osaka.lg.jp/o040090/toukei/iip/index.html>

▼本資料についての問合せは下記へお願いします。

大阪府総務部統計課 分析・利活用促進グループ 工業指数担当 TEL:06(6210)9195(直通)