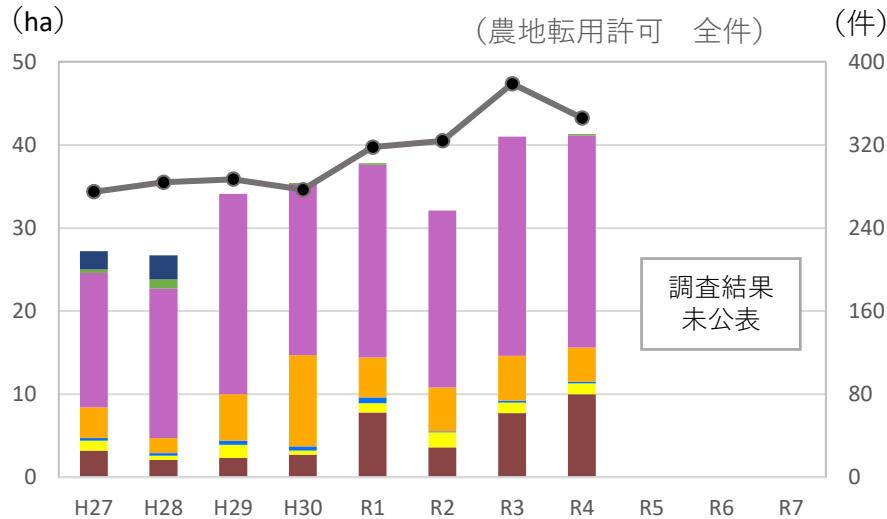


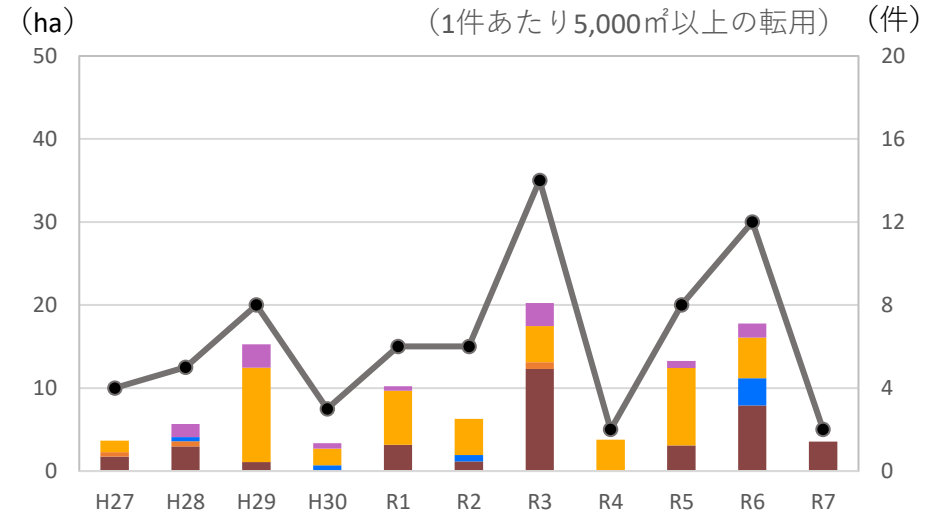
大阪府の土地利用状況

農地転用の状況（H27～R7）

◎市街化調整区域における用途別農地転用面積

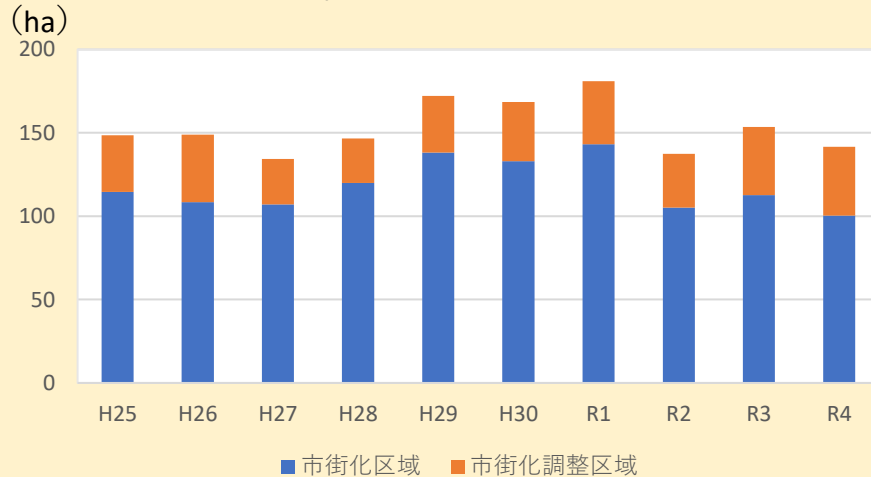


出典：「農地の権利移動・借賃等調査」（農林水産省）より作成
当該年1月1日～12月31日に手続きされた案件



出典：大阪府農業会議資料より作成
当該年度4月1日～3月31日に大阪府農業会議へ意見聴取された案件
(令和7年6月まで)

【参考】市街化区域/市街化調整区域の農地転用面積



出典：「農地の権利移動・借賃等調査」（農林水産省）より作成

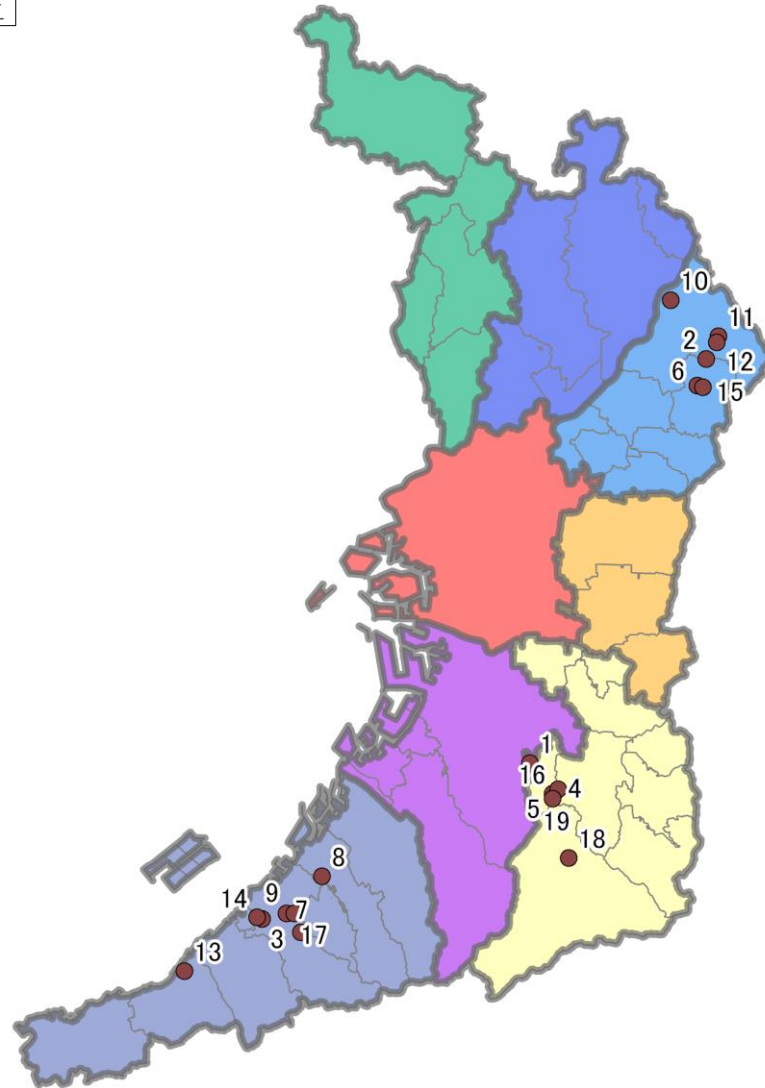
※調査対象及び時期の違いにより、
両グラフの各年（度）の数値は整合しない

- 住宅用地
- 公的施設用地
- 工鉱業（工場）用地
- 商業サービス等用地
- その他の業務用地（駐車場・資材置場等）
- 植林
- その他/分類不能/不明

農地転用の状況（H27～R7）

◎類 1 住宅

5,000m²以上



転用用途
● 住宅

農地転用の状況（H27～R7）

◎類1 住宅

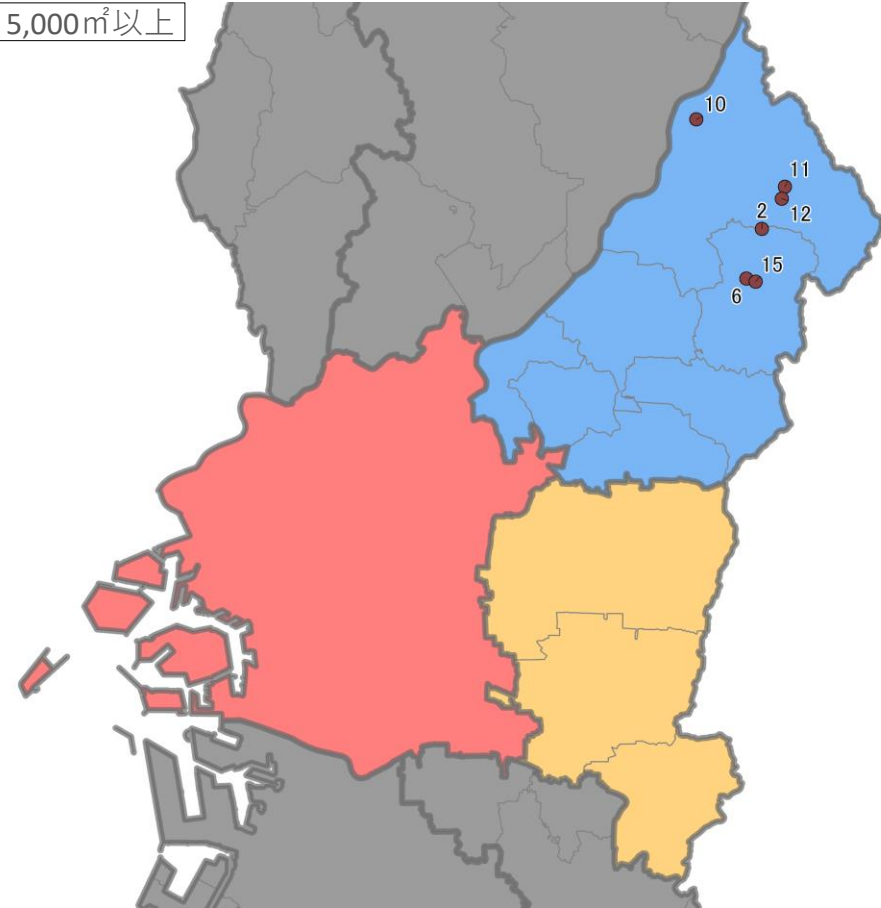
【三島地域・豊能地域】

5,000㎡以上



【大阪地域・北河内地域・中河内地域】

5,000㎡以上



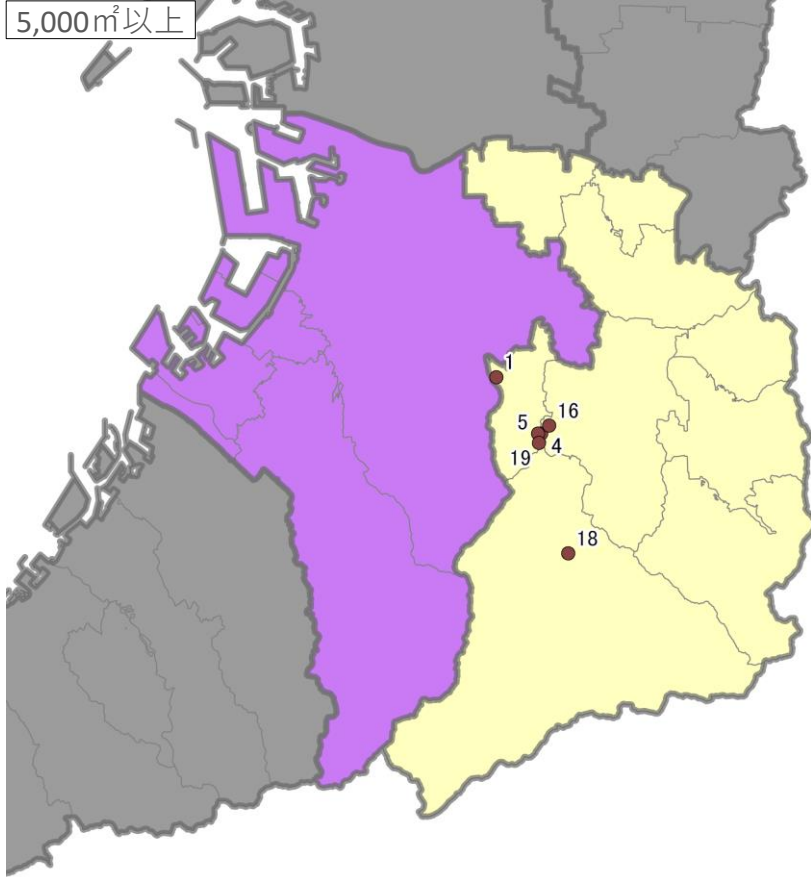
転用用途
● 住宅

農地転用の状況（H27～R7）

◎類1 住宅

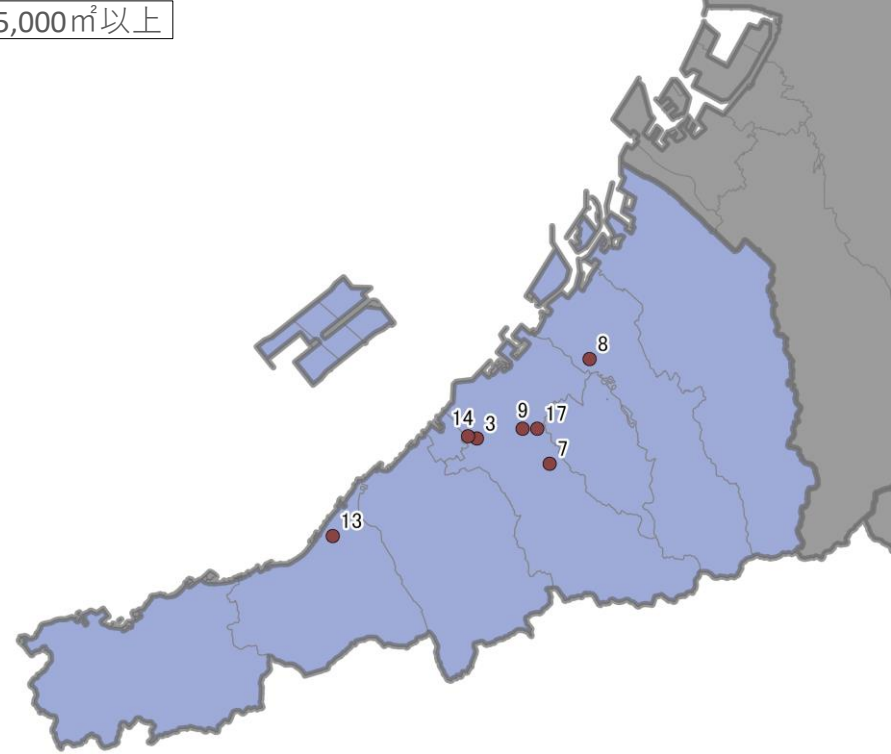
【泉北地域・南河内地域】

5,000㎡以上



【泉南地域】

5,000㎡以上

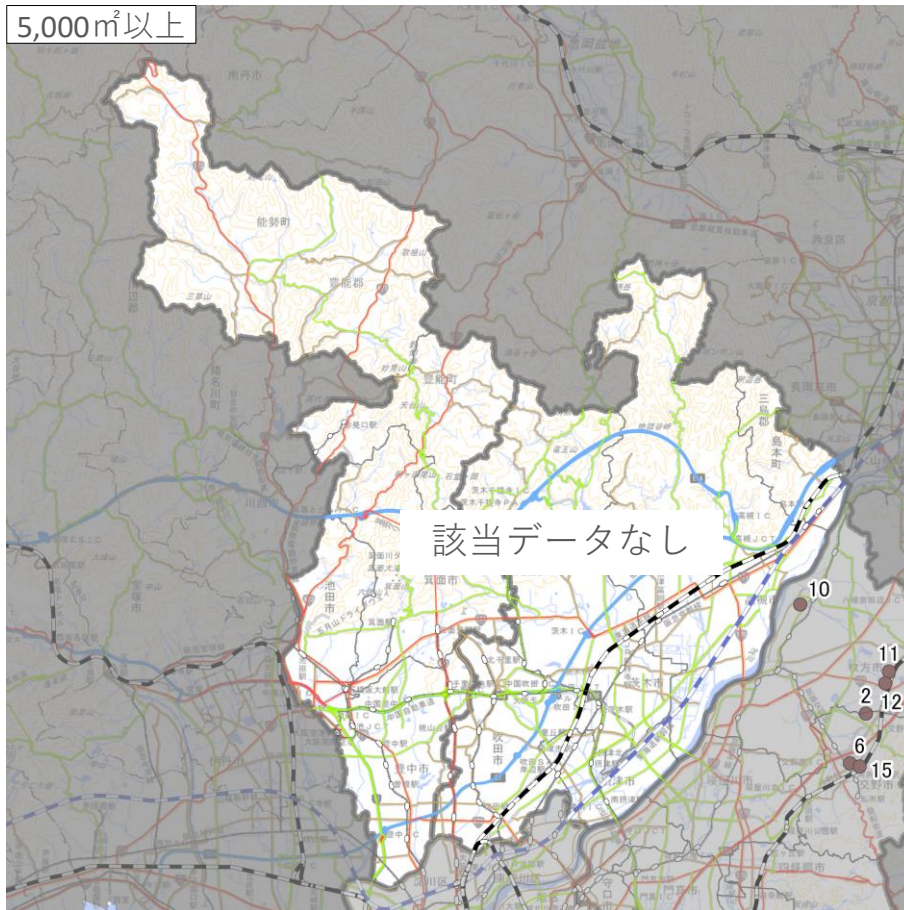


転用用途
● 住宅

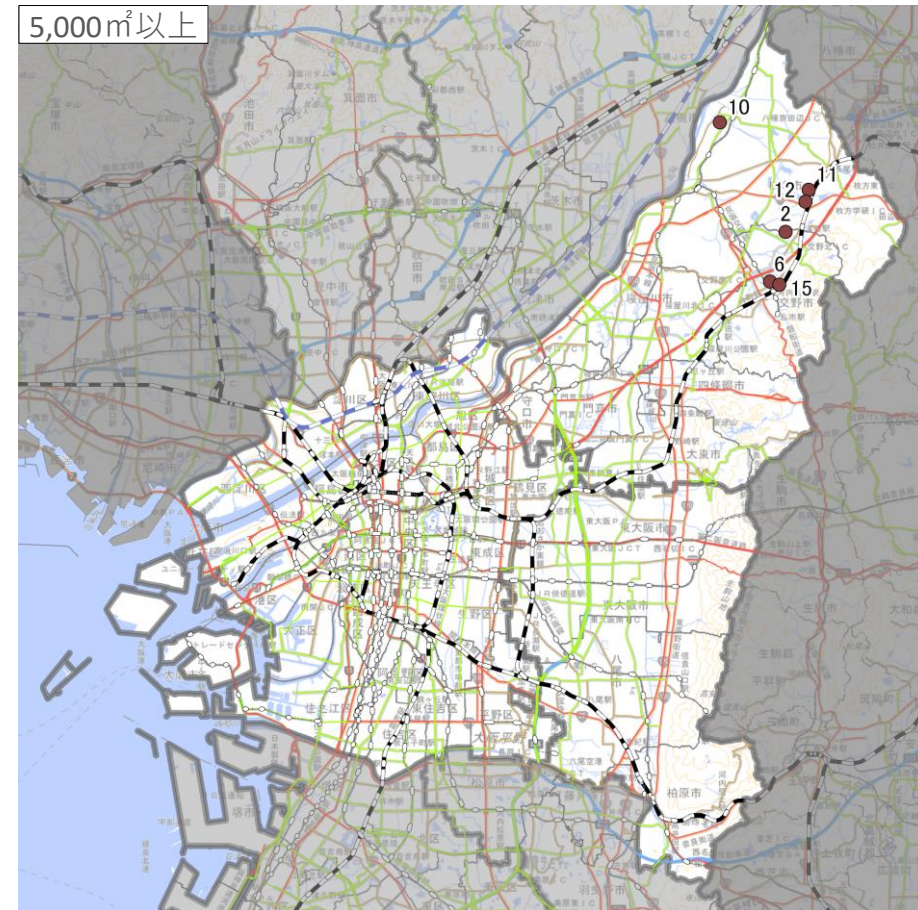
農地転用の状況（H27～R7）

◎類1 住宅

【三島地域・豊能地域】



【大阪地域・北河内地域・中河内地域】



転用用途

● 住宅

道路種別

— 高速道路

— 一般国道

— 主要地方道

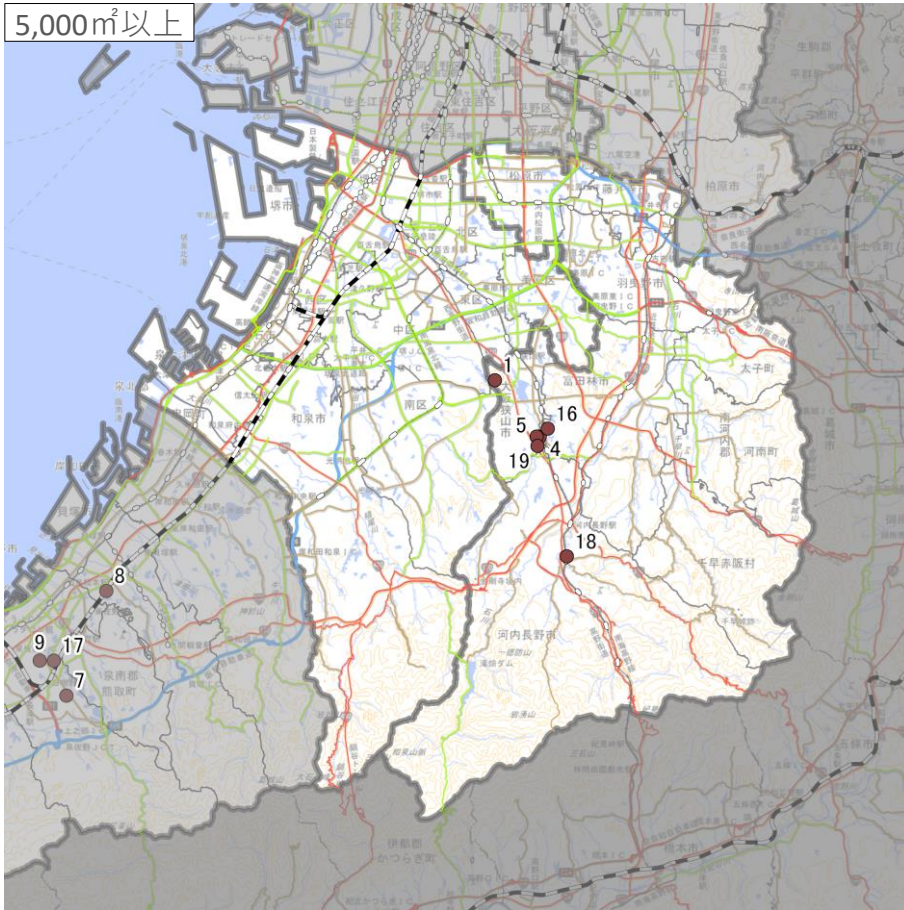
— 一般都道府県道

農地転用の状況（H27～R7）

◎類1 住宅

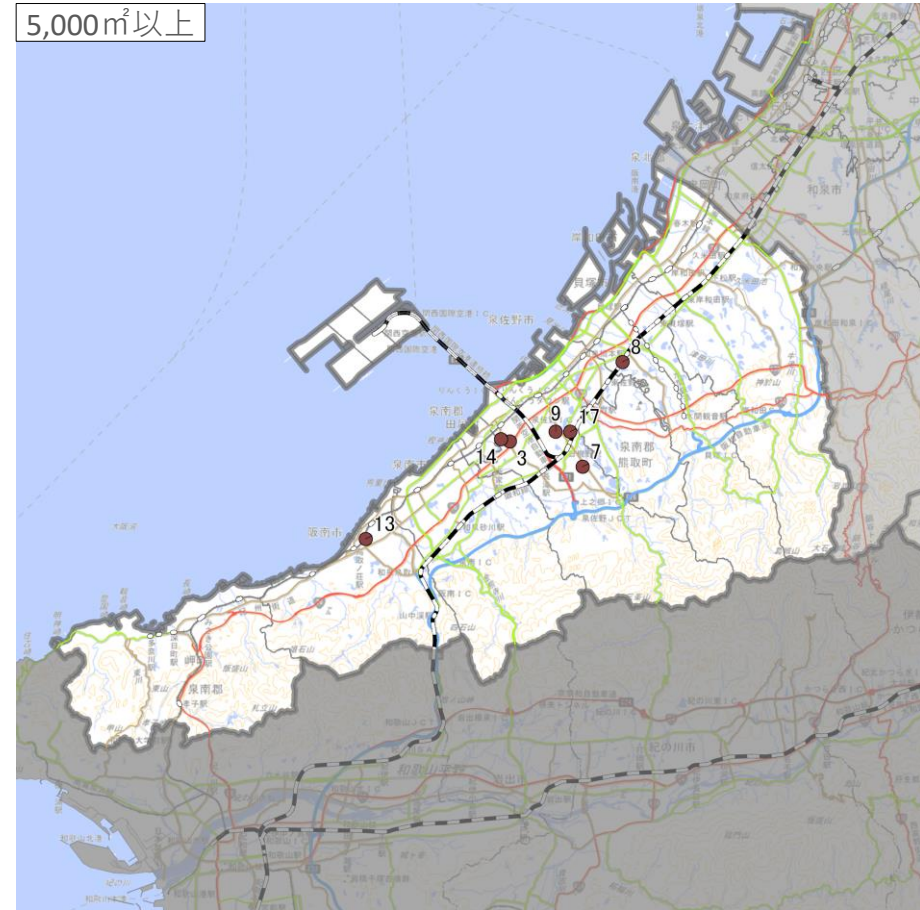
【泉北地域・南河内地域】

5,000㎡以上



【泉南地域】

5,000㎡以上



転用用途

● 住宅

— 高速道路

— 一般国道

— 主要地方道

— 一般都道府県道

農地転用の状況（H27～R7）

◎類 1 住宅 詳細データ（No.1～19）

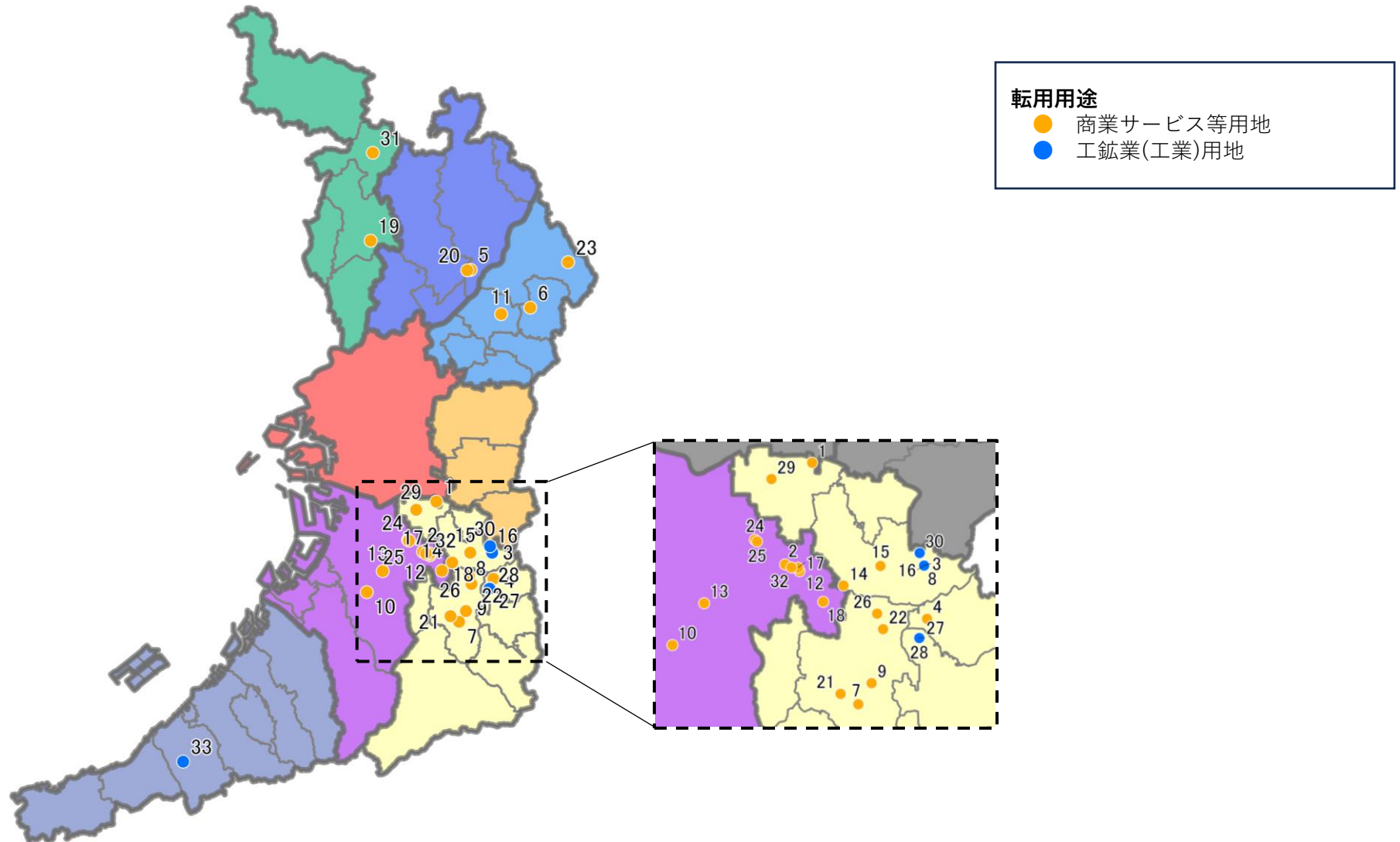
No.	年度	地域	市町村名	場所	面積（㎡）
1	H27	南河内	大阪狭山市	山本南ほか	17,456
2	H28	北河内	交野市	倉治八丁目ほか	29,651
3	H29	泉南	泉佐野市	南中安松ほか	10,910
4	R1	南河内	富田林市	伏山一丁目ほか	17,372
5	R1	南河内	大阪狭山市	東茱萸木三丁目ほか	14,130
6	R2	北河内	交野市	私部南四丁目ほか	11,584
7	R3	泉南	泉佐野市	日根野ほか	9,732
8	R3	泉南	貝塚市	地藏堂ほか	14,020
9	R3	泉南	泉佐野市	俵屋ほか	39,276
10	R3	北河内	枚方市	西牧野一丁目ほか	6,770
11	R3	北河内	枚方市	藤阪南町二丁目ほか	16,967
12	R3	北河内	枚方市	津田北町一丁目ほか	7,158
13	R3	泉南	阪南市	黒田ほか	28,897
14	R5	泉南	泉佐野市	岡本二丁目ほか	7,774
15	R5	北河内	交野市	森北二丁目ほか	23,169
16	R6	南河内	富田林市	伏山二丁目ほか	61,919
17	R6	泉南	泉佐野市	松風台三丁目ほか	17,120
18	R7	南河内	河内長野市	三日市町ほか	6,908
19	R7	南河内	大阪狭山市	東茱萸木四丁目ほか	28,464

出典：大阪府農業会議より提供

（当該年度4月1日～3月31日に大阪府農業会議へ意見聴取された案件で、1件あたり5,000㎡以上転用するもの（令和7年6月まで））

農地転用の状況（H27～R7）

◎類2 産業用地

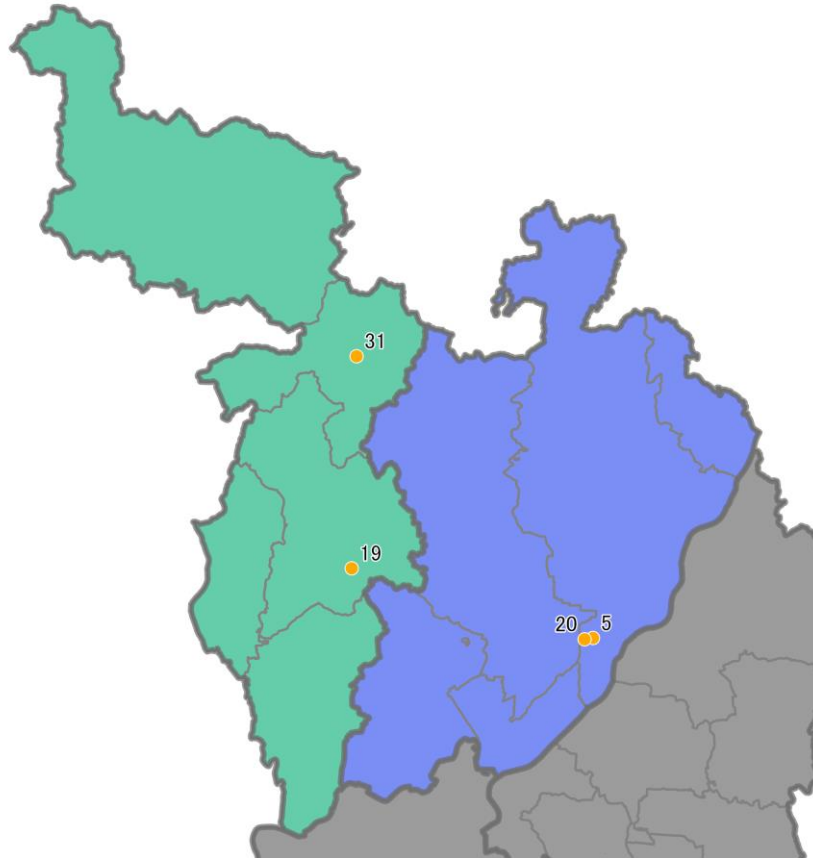


農地転用の状況（H27～R7）

◎類 2 産業用地

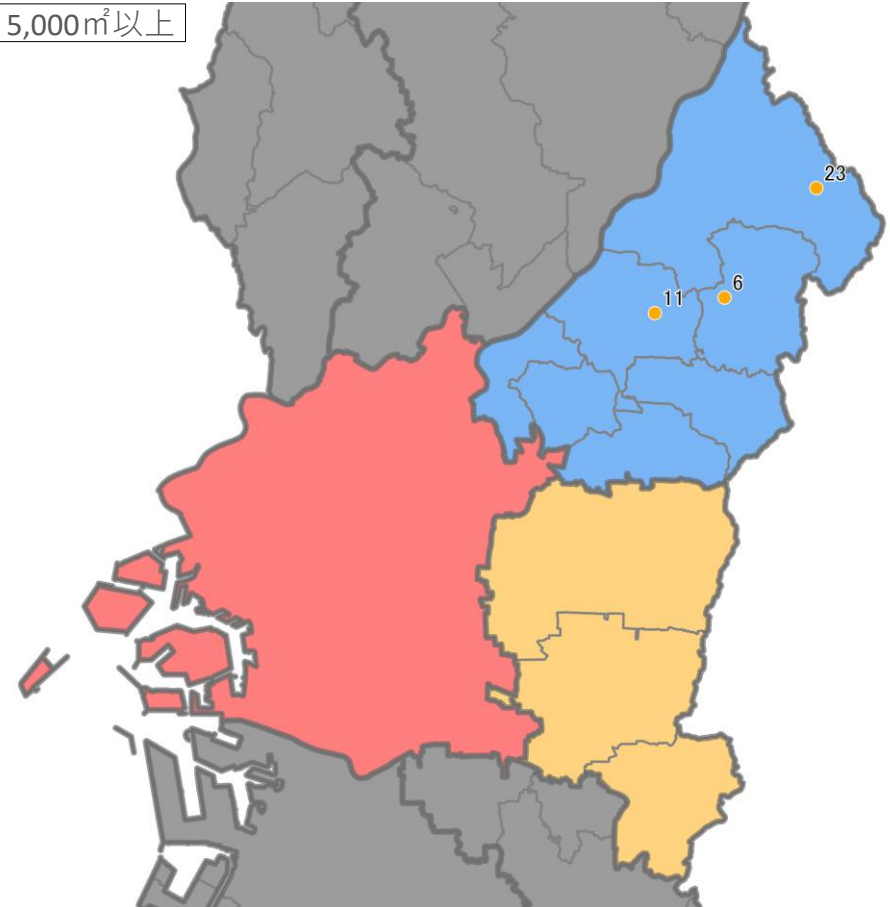
【三島地域・豊能地域】

5,000㎡以上



【大阪地域・北河内地域・中河内地域】

5,000㎡以上



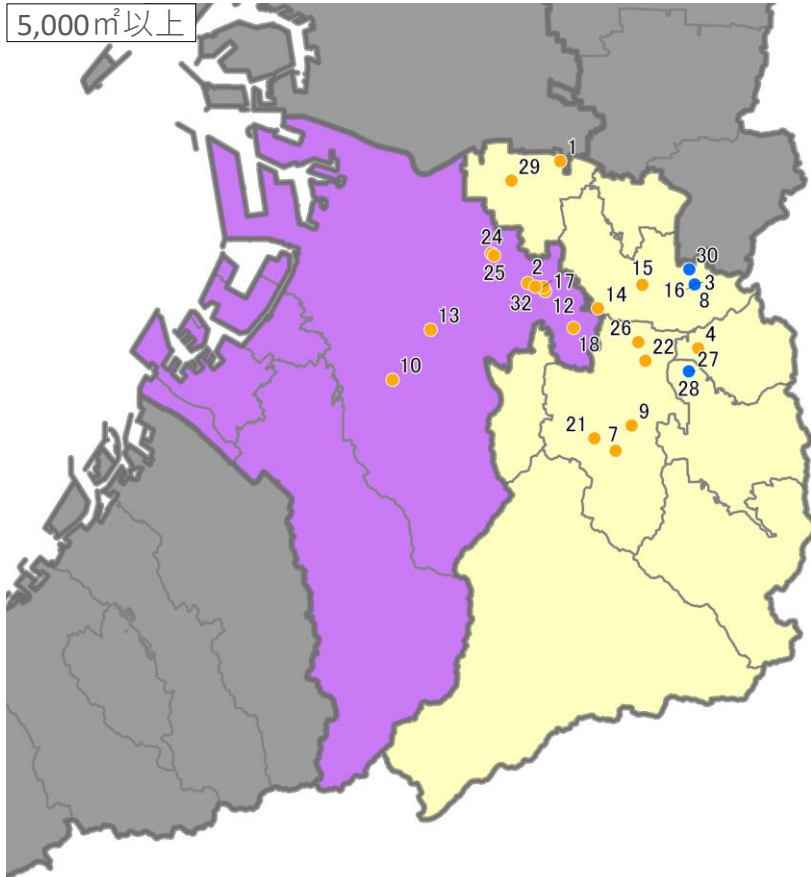
転用用途

- 商業サービス等用地
- 工鉱業(工業)用地

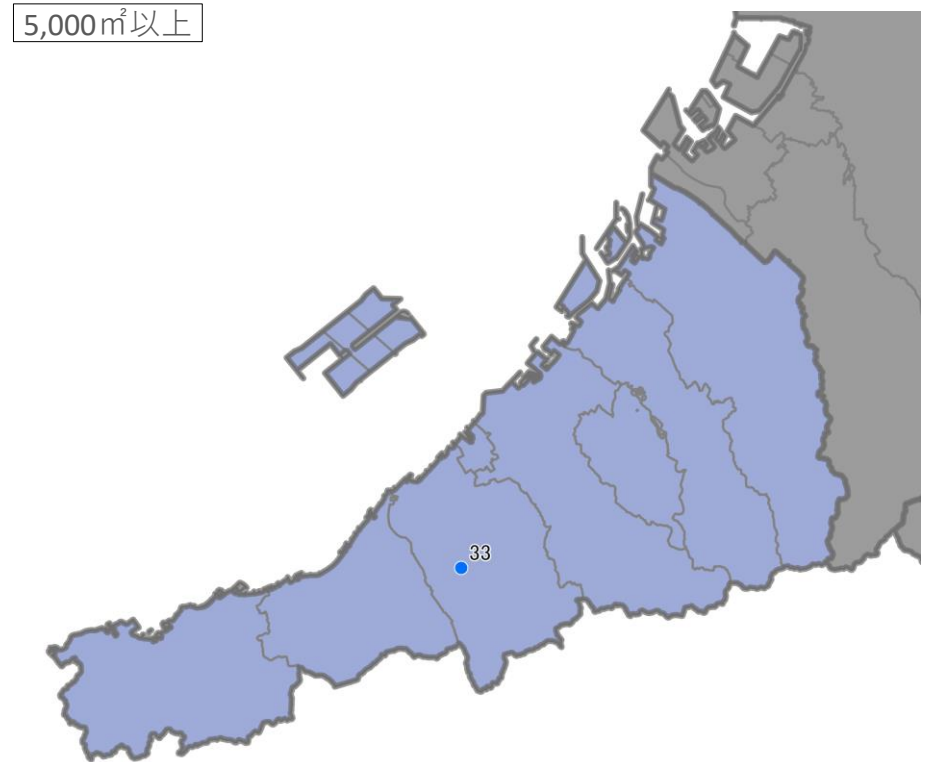
農地転用の状況（H27～R7）

◎類 2 産業用地

【泉北地域・南河内地域】



【泉南地域】



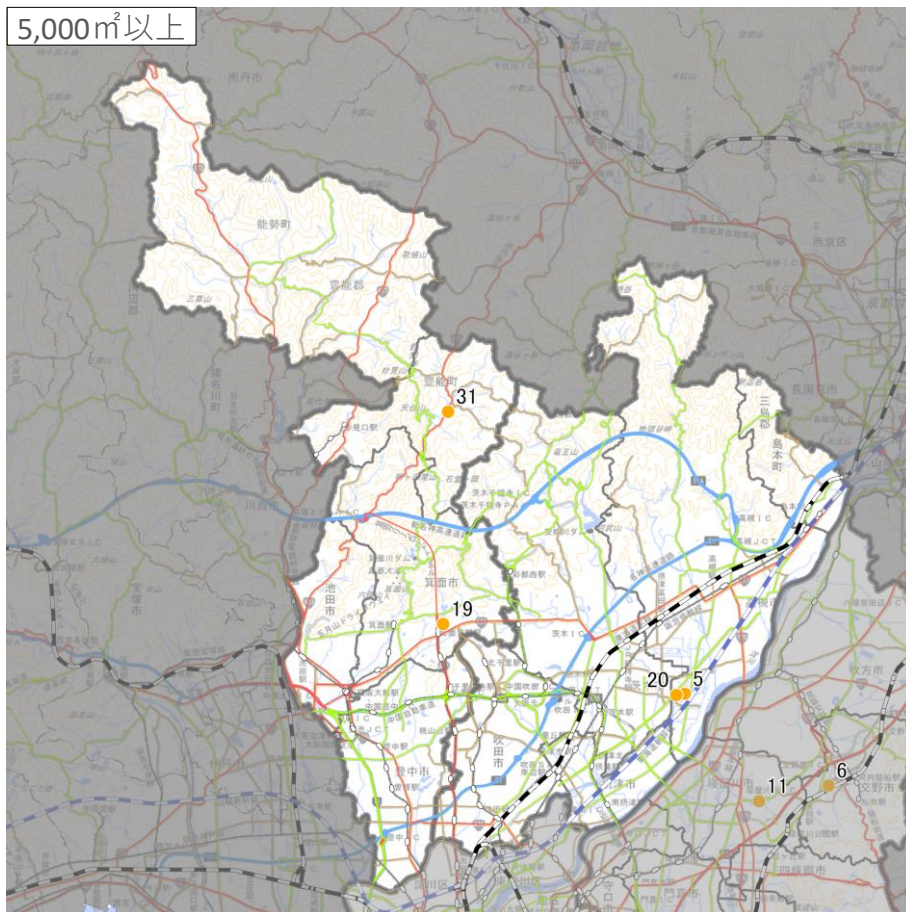
転用用途

- 商業サービス等用地
- 工鉱業(工業)用地

農地転用の状況（H27～R7）

◎類 2 産業用地

【三島地域・豊能地域】



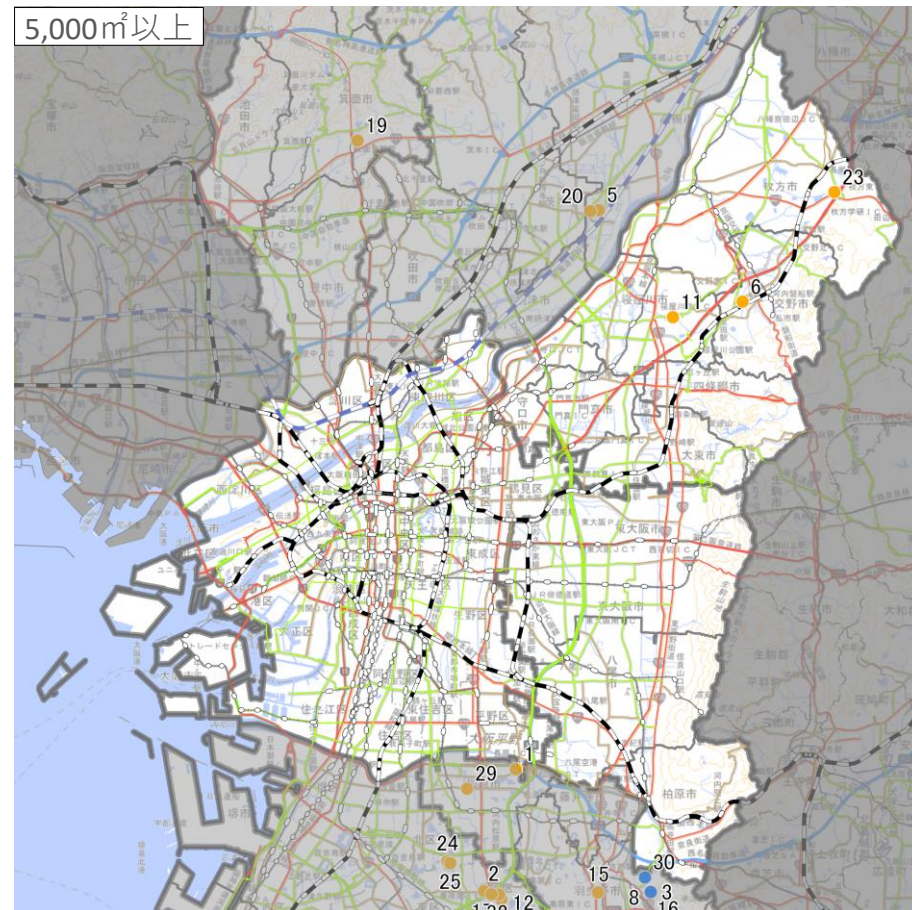
転用用途

- 商業サービス等用地
- 工鉱業(工業)用地

道路種別

- 高速道路
- 一般国道
- 主要地方道
- 一般都道府県道

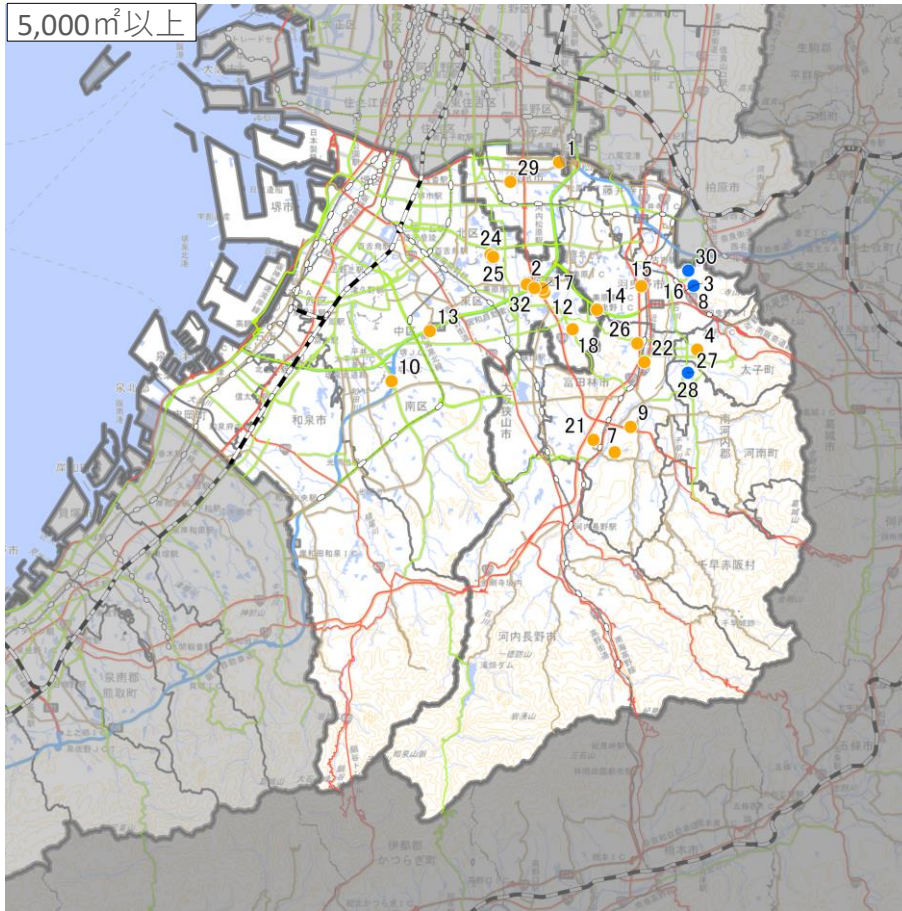
【大阪地域・北河内地域・中河内地域】



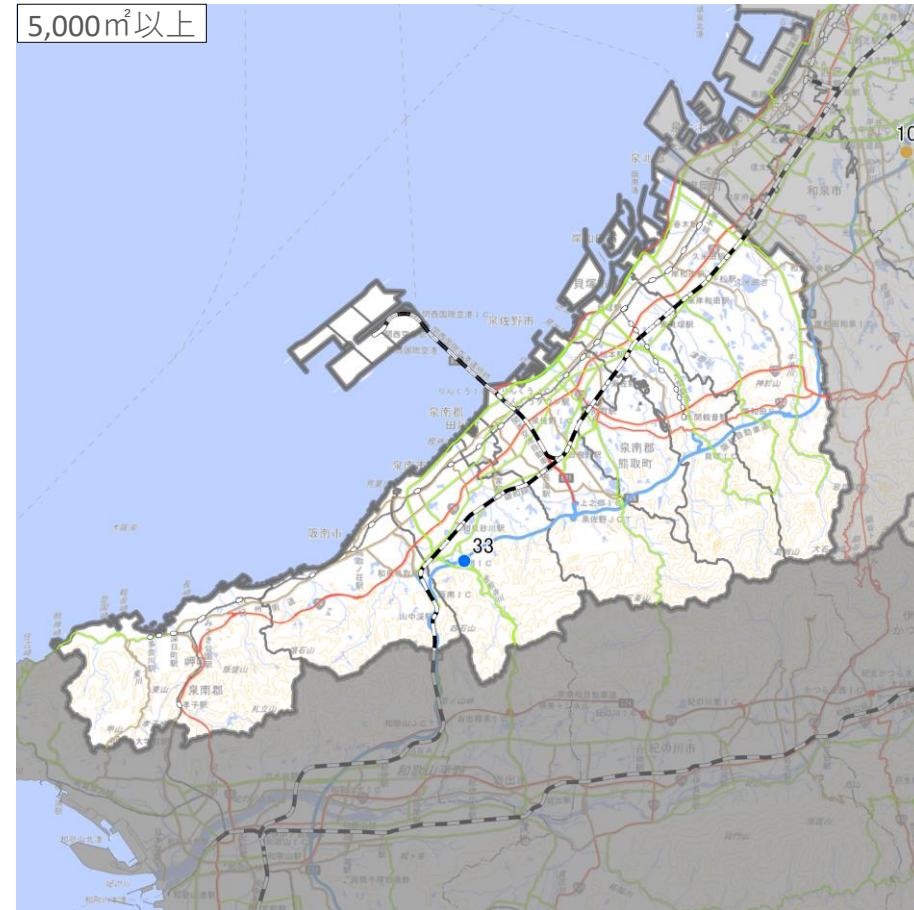
農地転用の状況（H27～R7）

◎類 2 産業用地

【泉北地域・南河内地域】



【泉南地域】



転用用途

- 商業サービス等用地
- 工鉱業(工業)用地

道路種別

- 高速道路
- 一般国道
- 主要地方道
- 一般都道府県道

農地転用の状況（H27～R7）

◎類 2 産業用地 詳細データ（No.1～17）

No.	年度	地域	市町村名	場所	面積（㎡）	用途
1	H27	南河内	松原市	別所八丁目ほか	6,727	商業サービス等用地
2	H27	泉北	堺市	美原区太井ほか	7,201	商業サービス等用地
3	H28	南河内	羽曳野市	駒ヶ谷ほか	5,064	工鉱業（工場）用地
4	H29	南河内	太子町	太子ほか	27,350	商業サービス等用地
5	H29	三島	高槻市	西面北ほか	7,084	商業サービス等用地
6	H29	北河内	交野市	星田北二丁目ほか	53,778	商業サービス等用地
7	H29	南河内	富田林市	大字彼方ほか	25,426	商業サービス等用地
8	H30	南河内	羽曳野市	駒ヶ谷ほか	7,021	工鉱業（工場）用地
9	H30	南河内	富田林市	西板持町四丁目ほか	20,214	商業サービス等用地
10	R1	泉北	堺市	南区小代ほか	12,077	商業サービス等用地
11	R1	北河内	寝屋川市	太秦桜が丘ほか	6,346	商業サービス等用地
12	R1	泉北	堺市	美原区黒山ほか	46,993	商業サービス等用地
13	R2	泉北	堺市	中区深井畑山町ほか	5,361	商業サービス等用地
14	R2	南河内	羽曳野市	埴生野ほか	5,315	商業サービス等用地
15	R2	南河内	羽曳野市	西浦二丁目ほか	25,456	商業サービス等用地
16	R2	南河内	羽曳野市	駒ヶ谷ほか	7,702	工鉱業（工場）用地
17	R2	泉北	堺市	美原区黒山ほか	7,485	商業サービス等用地

出典：大阪府農業会議より提供

（当該年度4月1日～3月31日に大阪府農業会議へ意見聴取された案件で、1件あたり5,000㎡以上転用するもの（令和7年6月まで））

農地転用の状況（H27～R7）

◎類２ 産業用地 詳細データ（No.18～33）

No.	年度	地域	市町村名	場所	面積（㎡）	用途
18	R3	泉北	堺市	美原区平尾ほか	8,898	商業サービス等用地
19	R3	豊能	箕面市	白島一丁目ほか	29,507	商業サービス等用地
20	R4	三島	高槻市	西面北二丁目ほか	9,131	商業サービス等用地
21	R4	南河内	富田林市	錦織北二丁目ほか	28,785	商業サービス等用地
22	R5	南河内	富田林市	中野町一丁目ほか	14,781	商業サービス等用地
23	R5	北河内	枚方市	杉三丁目ほか	22,529	商業サービス等用地
24	R5	泉北	堺市	石原町二丁ほか	18,414	商業サービス等用地
25	R5	泉北	堺市	石原町二丁ほか	17,515	商業サービス等用地
26	R5	南河内	富田林市	朝日ヶ丘町ほか	20,037	商業サービス等用地
27	R6	南河内	河南町	東山ほか	6,777	工鉱業（工場）用地
28	R6	南河内	河南町	東山ほか	8,566	工鉱業（工場）用地
29	R6	南河内	松原市	田井城六丁目ほか	9,367	商業サービス等用地
30	R6	南河内	羽曳野市	駒ヶ谷ほか	11,857	工鉱業（工場）用地
31	R6	豊能	豊能町	余野ほか	5,845	商業サービス等用地
32	R6	泉北	堺市	美原区ほか	23,320	商業サービス等用地
33	R6	泉南	泉南市	信達六尾	5,630	工鉱業（工場）用地

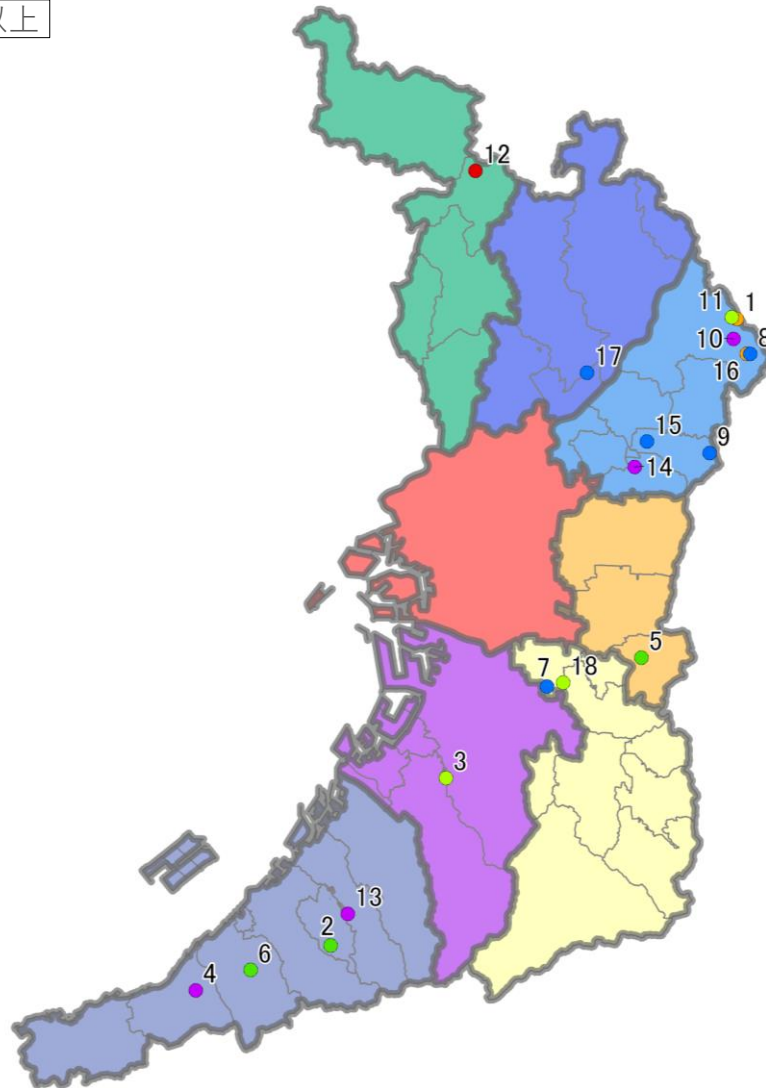
出典：大阪府農業会議より提供

（当該年度4月1日～3月31日に大阪府農業会議へ意見聴取された案件で、1件あたり5,000㎡以上転用するもの（令和7年6月まで））

農地転用の状況（H27～R7）

◎類3 その他

5,000㎡以上



転用用途

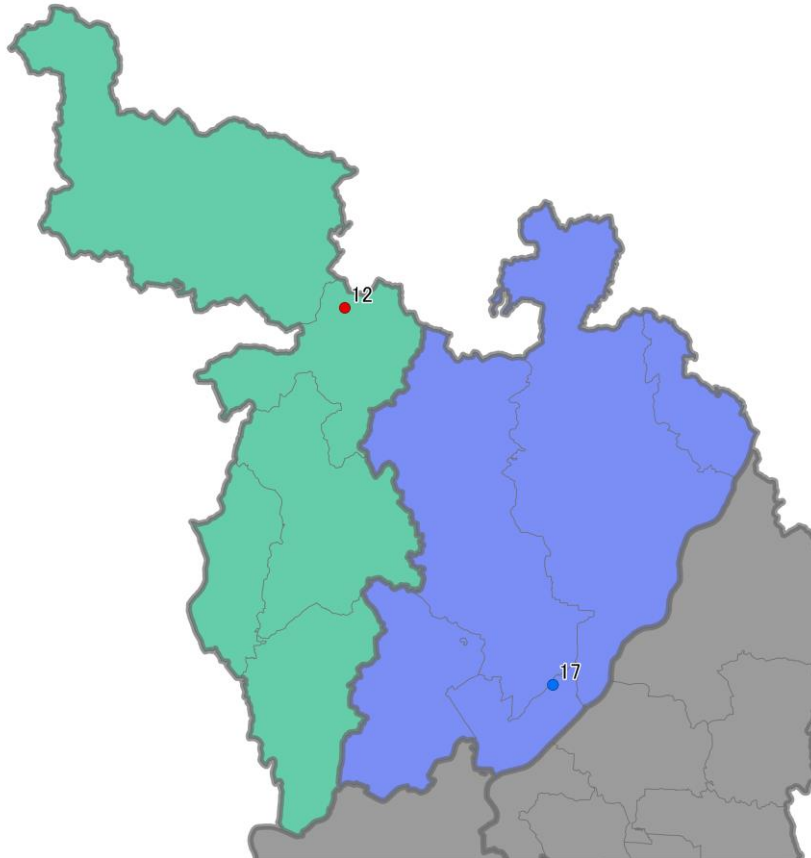
- バーベキュー場、キャンプなど
- 運動場・グラウンド等
- 太陽光発電施設
- 駐車場
- 資材置場
- 福祉施設

農地転用の状況（H27～R7）

◎類3 その他

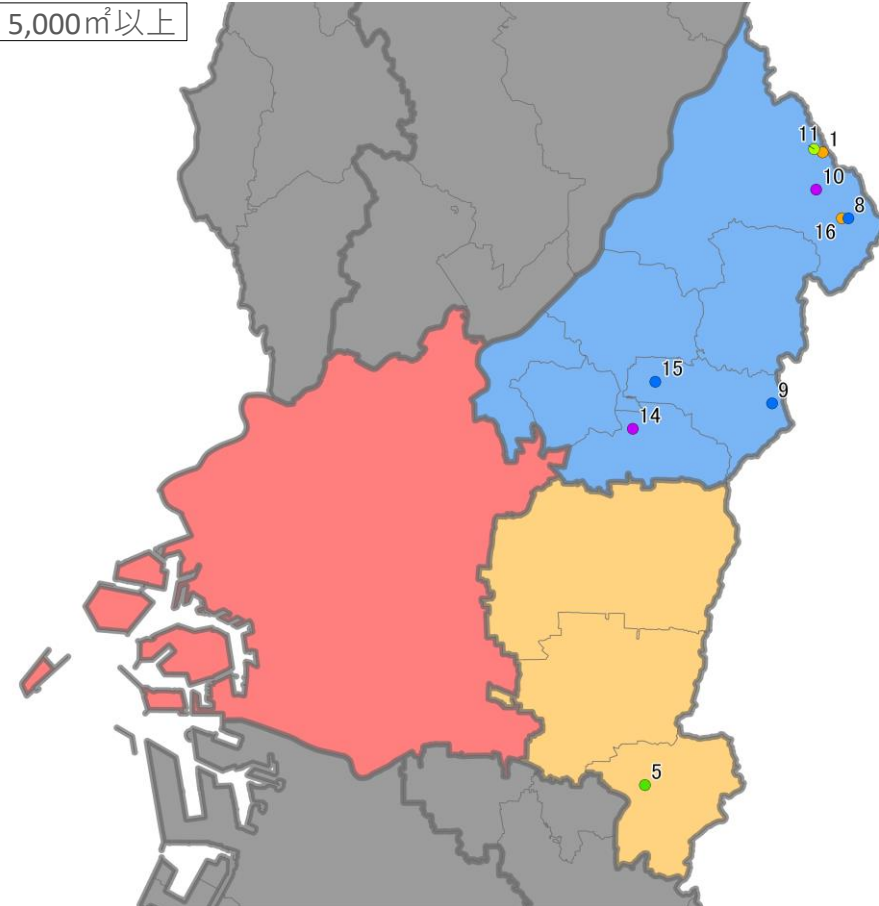
【三島地域・豊能地域】

5,000㎡以上



【大阪地域・北河内地域・中河内地域】

5,000㎡以上



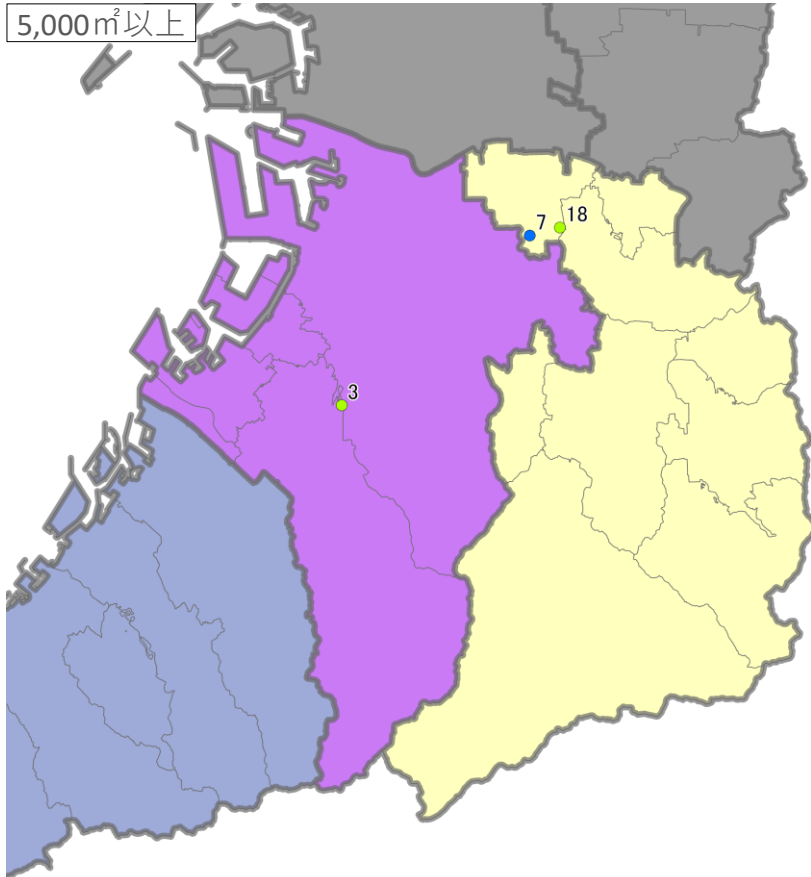
転用用途

- バーベキュー場、キャンプなど
- 運動場・グラウンド等
- 太陽光発電施設
- 駐車場
- 資材置場
- 福祉施設

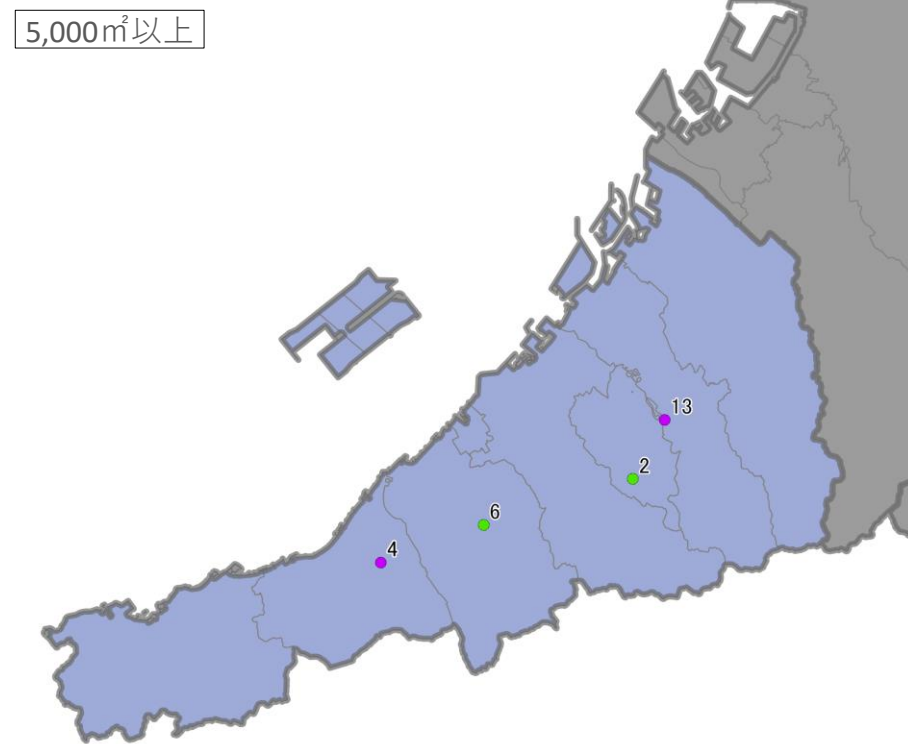
農地転用の状況（H27～R7）

◎類3 その他

【泉北地域・南河内地域】



【泉南地域】



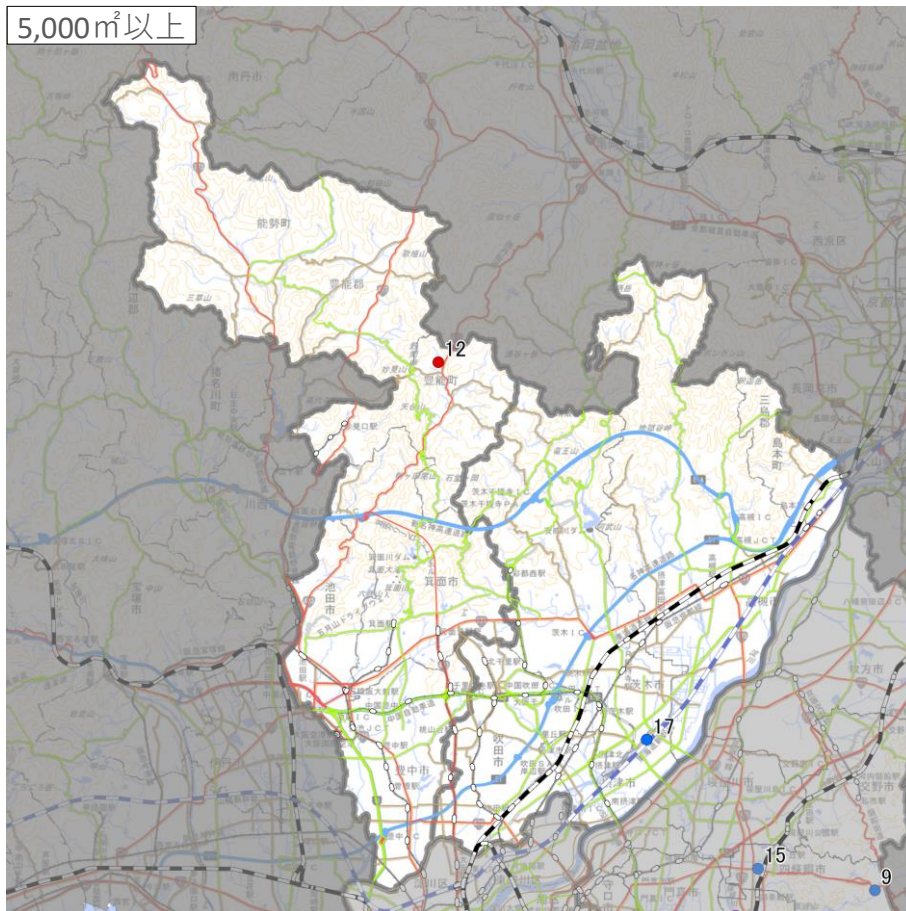
転用用途

- バーベキュー場、キャンプなど
- 運動場・グラウンド等
- 太陽光発電施設
- 駐車場
- 資材置場
- 福祉施設

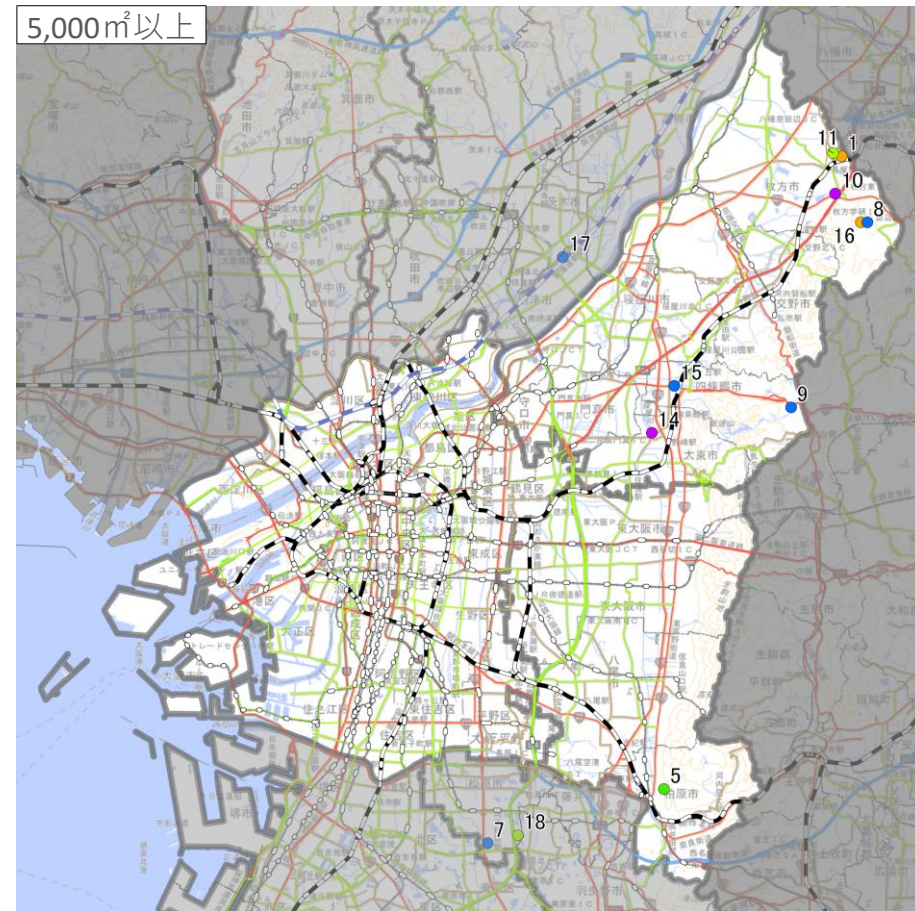
農地転用の状況（H27～R7）

◎類3 その他

【三島地域・豊能地域】



【大阪地域・北河内地域・中河内地域】



転用用途

- バーベキュー場、キャンプなど
- 運動場・グラウンド等
- 太陽光発電施設
- 駐車場
- 資材置場
- 福祉施設

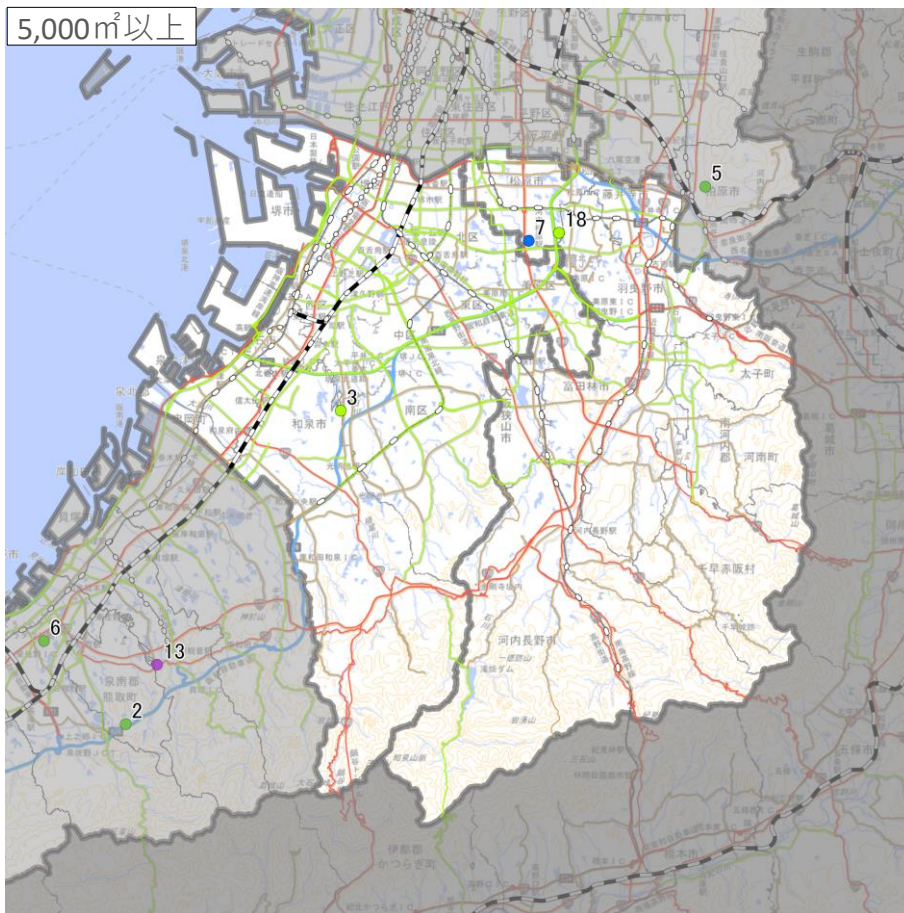
道路種別

- 高速道路
- 一般国道
- 主要地方道
- 一般都道府県道

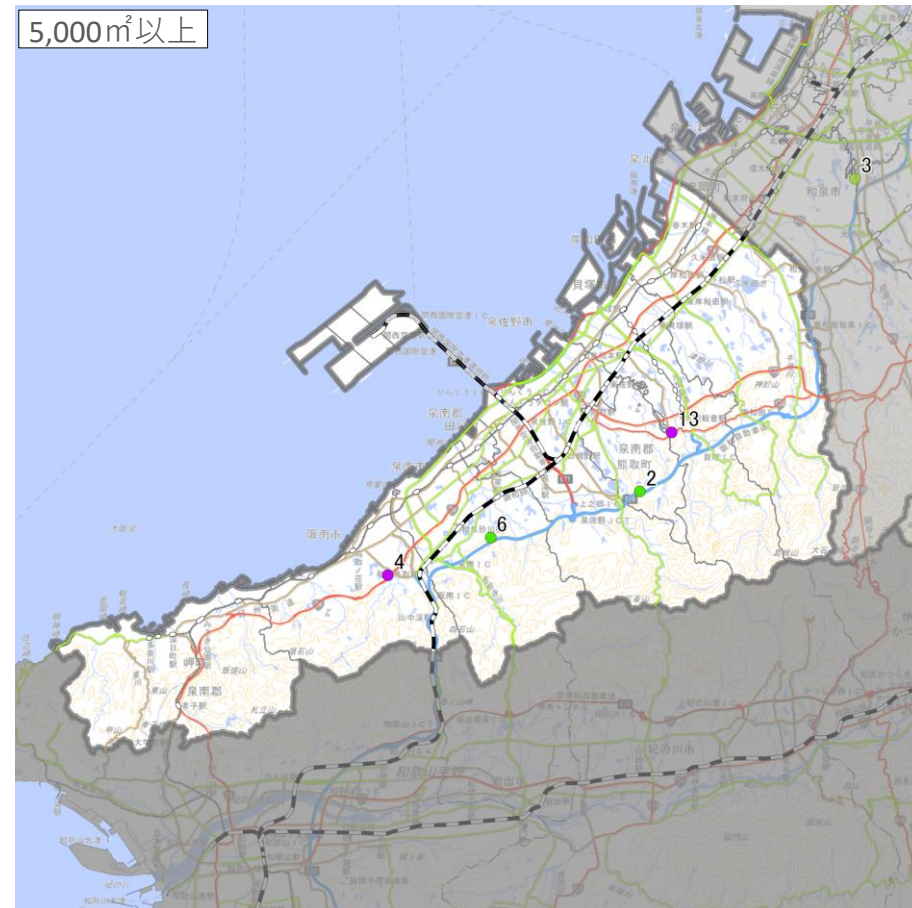
農地転用の状況（H27～R7）

◎類3 その他

【泉北地域・南河内地域】



【泉南地域】



転用用途

- バーベキュー場、キャンプなど
- 運動場・グラウンド等
- 太陽光発電施設
- 駐車場
- 資材置場
- 福祉施設

道路種別

- 高速道路
- 一般国道
- 主要地方道
- 一般都道府県道

農地転用の状況（H27～R7）

◎類3 その他 詳細データ（No.1～16）

No.	年度	地域	市町村名	場所	面積（㎡）	用途
1	H27	北河内	枚方市	長尾播磨谷一丁目ほか	5,365	公的施設用地
2	H28	泉南	熊取町	成合南ほか	9,645	その他の業務用地（駐車場・資材置場等）
3	H28	泉北	和泉市	上代町	5,840	その他の業務用地（駐車場・資材置場等）
4	H28	泉南	阪南市	石田ほか	6,347	公的施設用地
5	H29	中河内	柏原市	太平寺ほか	6,471	その他の業務用地（駐車場・資材置場等）
6	H29	泉南	泉佐野市	泉佐野市ほか	8,702	その他の業務用地（駐車場・資材置場等）
7	H29	南河内	松原市	岡一丁目ほか	12,859	その他の業務用地（駐車場・資材置場等）
8	H30	北河内	枚方市	尊延寺ほか	6,496	その他の業務用地（駐車場・資材置場等）
9	R1	北河内	四條畷市	下田原ほか	5,257	その他の業務用地（駐車場・資材置場等）
10	R3	北河内	枚方市	杉四丁目ほか	13,503	その他の業務用地（駐車場・資材置場等）
11	R3	北河内	枚方市	長尾荒坂一丁目ほか	5,495	その他の業務用地（駐車場・資材置場等）
12	R3	豊能	豊能町	牧下林ほか	5,262	商業サービス等用地
13	R3	泉南	貝塚市	三ツ松ほか	8,144	公的施設用地
14	R3	北河内	大東市	深野北二丁目ほか	8,811	その他の業務用地（駐車場・資材置場等）
15	R5	北河内	四條畷市	大字下田部ほか	8,549	その他の業務用地（駐車場・資材置場等）
16	R6	北河内	枚方市	尊延寺ほか	10,397	商業サービス等用地

出典：大阪府農業会議より提供

（当該年度4月1日～3月31日に大阪府農業会議へ意見聴取された案件で、1件あたり5,000㎡以上転用するもの（令和7年6月まで））

農地転用の状況（H27～R7）

◎類 3 その他 詳細データ（No.17～18）

No.	年度	地域	市町村名	場所	面積（㎡）	用途
17	R6	三島	摂津市	鳥飼八丁一丁目ほか	8,142	その他の業務用地（駐車場・資材置場等）
18	R6	南河内	松原市	立部三丁目ほか	8,926	その他の業務用地（駐車場・資材置場等）

出典：大阪府農業会議より提供

（当該年度4月1日～3月31日に大阪府農業会議へ意見聴取された案件で、1件あたり5,000㎡以上転用するもの（令和7年6月まで））

森林の転用状況（H26～R6）

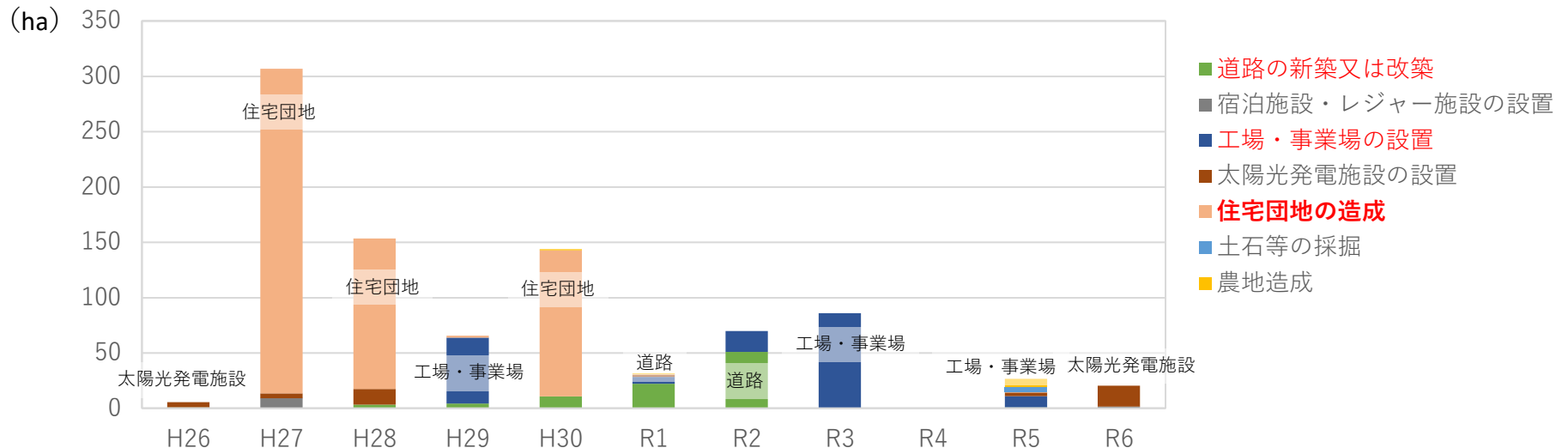
◎大阪府内の林地開発許可等・伐採届の件数・面積

年度	件数	面積（ha）
H26	2	5.5
H27	7	306.9
H28	6	153.5
H29	7	65.5
H30	7	143.8
R1	34	31.7
R2	7	69.8
R3	2	86.0
R4	0	-
R5	43	26.6
R6	3	20.5
計	118	909.7

用途区分	件数	面積（ha）
道路の新築又は改築	28	93.0
宿泊施設・レジャー施設の設置	2	10.7
工場・事業場の設置	43	180.8
太陽光発電施設の設置	19	47.3
住宅団地の造成	18	564.3
土石等の採掘	1	4.4
農地造成	7	9.2
計	118	909.7

※地域森林計画対象民有林の除外年度で集計

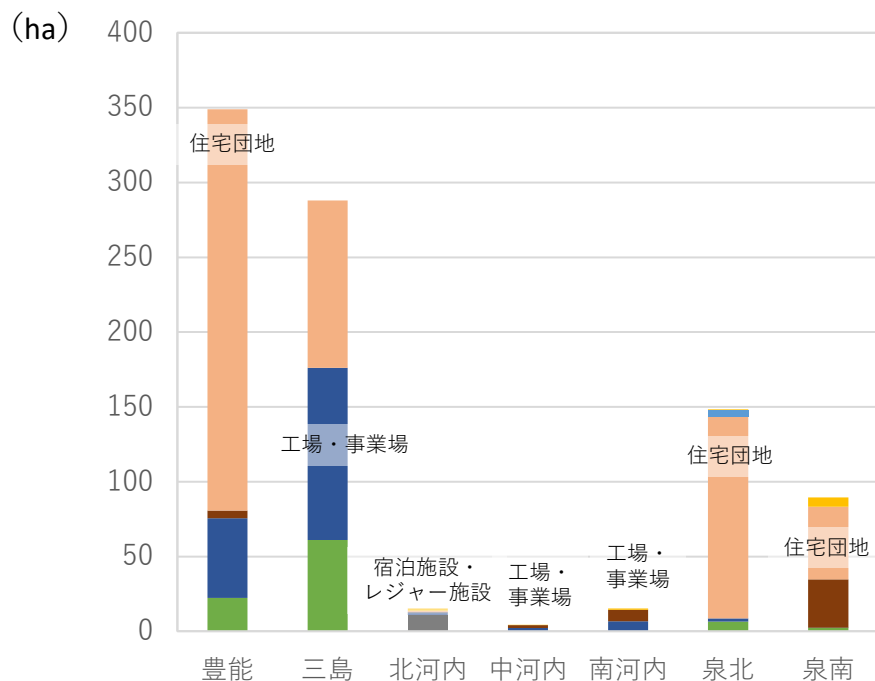
◎用途別転用面積



出典：大阪府データより整理、作成

地域別森林の転用状況

◎地域別転用面積

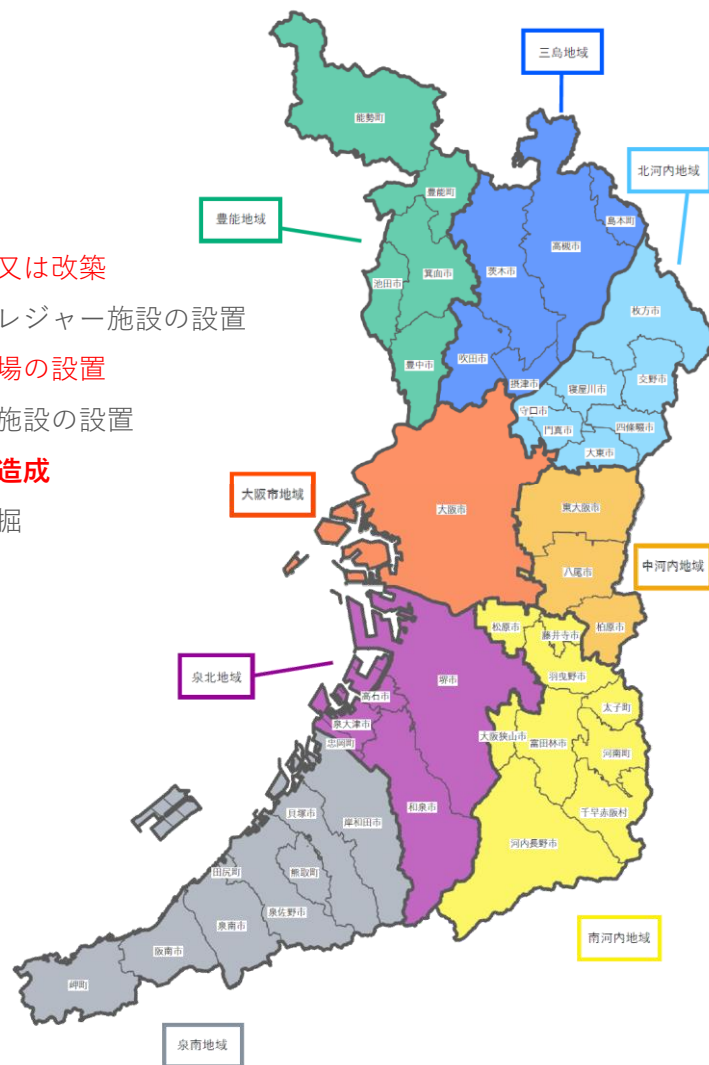


- ・「彩都」「箕面森町」「新名神高速道路」等の大規模な事業による転用が大部分のシェアを占める

◎地域別転用率

	合計	豊能	三島	北河内	中河内	南河内	泉北	泉南
森林面積 (R6.3.31時点) (ha)	55,044	12,804	8,077	2,432	2,206	12,537	3,318	13,672
転用面積 (H26～R6) (ha)	909.7	348.9	287.9	15.4	4.2	15.2	148.6	89.6
転用率	1.65%	2.72%	3.56%	0.63%	0.19%	0.12%	4.48%	0.66%

- 道路の新築又は改築
- 宿泊施設・レジャー施設の設置
- 工場・事業場の設置
- 太陽光発電施設の設置
- 住宅団地の造成
- 土石等の採掘
- 農地造成



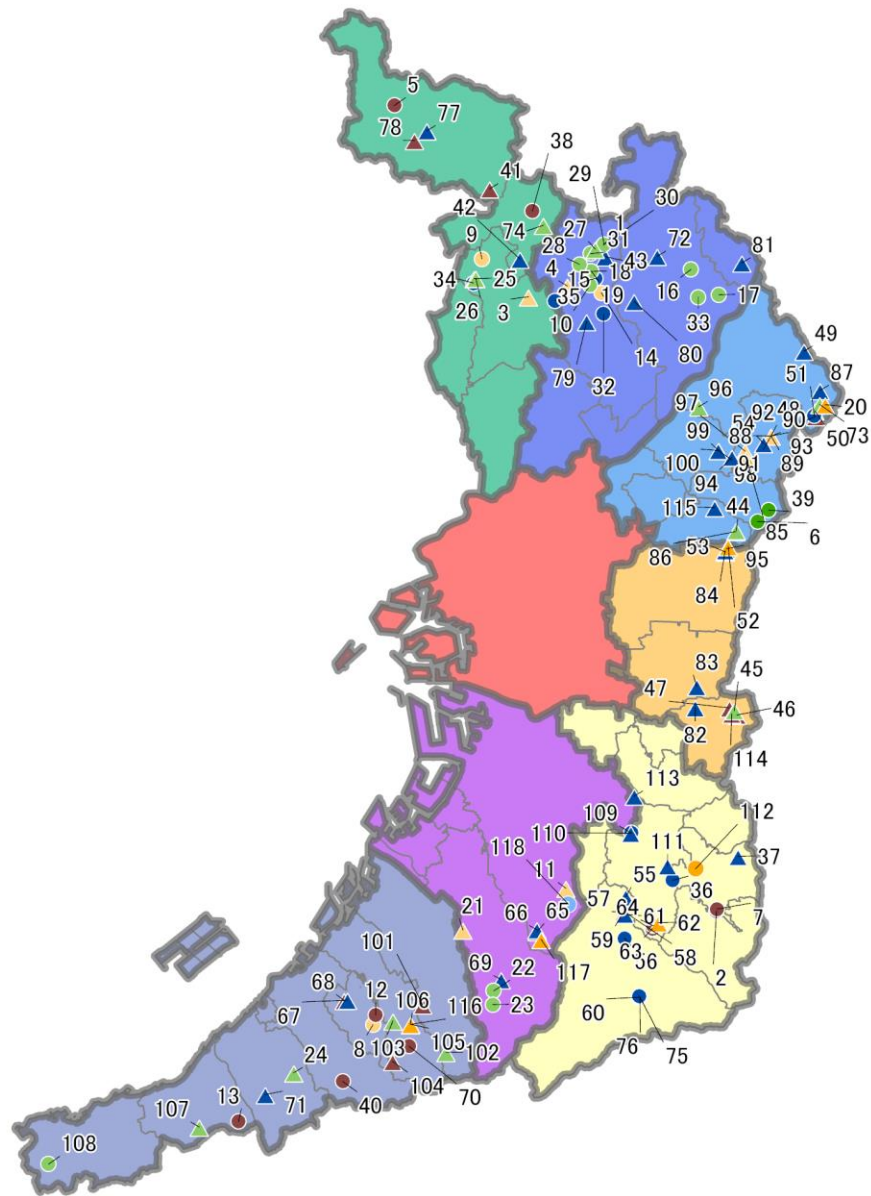
森林の転用状況（H26～R6）

転用用途

- 農地造成
- 土石等の採掘
- 住宅団地の造成
- 太陽光発電施設の設置
- 工場・事業場の設置
- 宿泊施設・レジャー施設の設置
- 道路の新築又は改築

位置情報

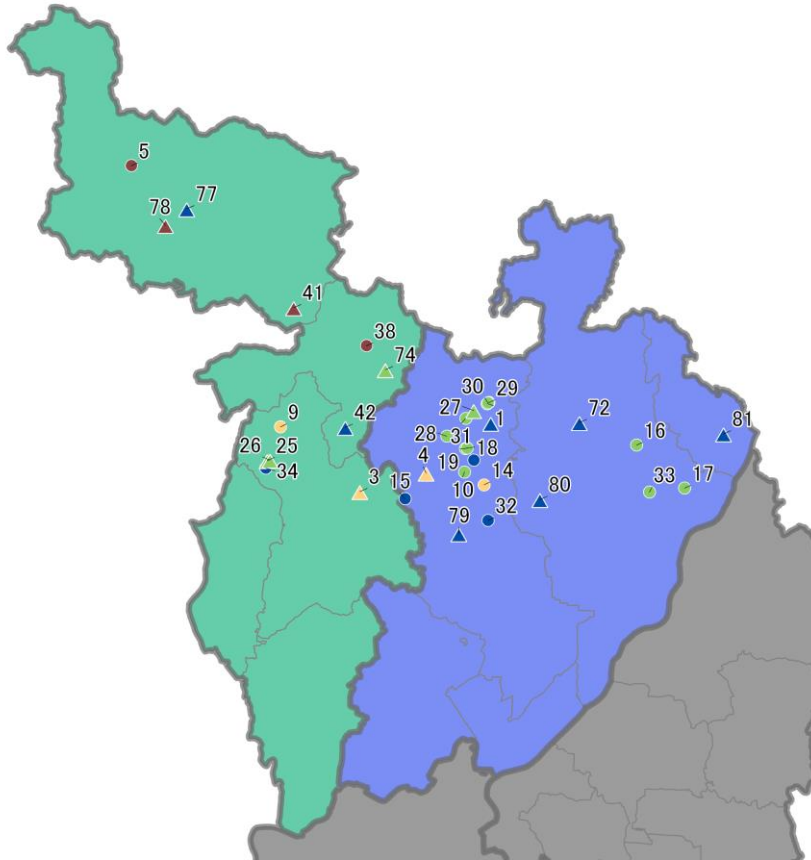
- おおよその位置
- ▲ 代表地(町丁目・大字)



森林の転用状況（H26～R6）

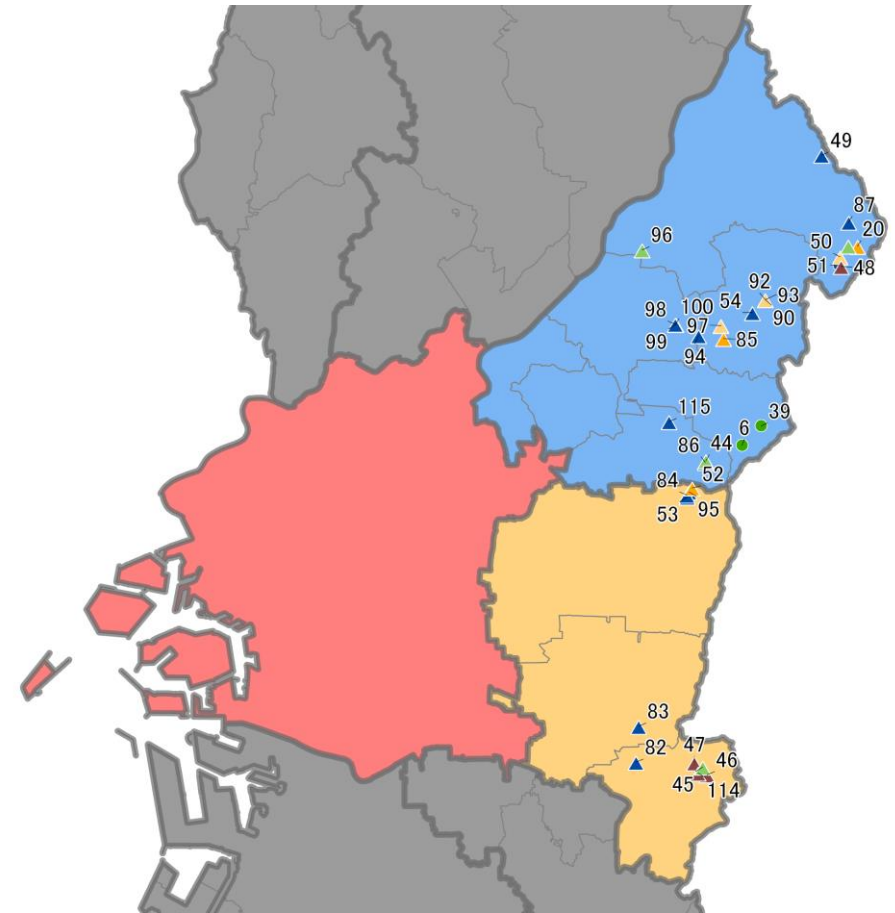
【三島地域・豊能地域】

【大阪地域・北河内地域・中河内地域】



位置情報

- おおよその位置
- ▲ 代表地(町丁目・大字)

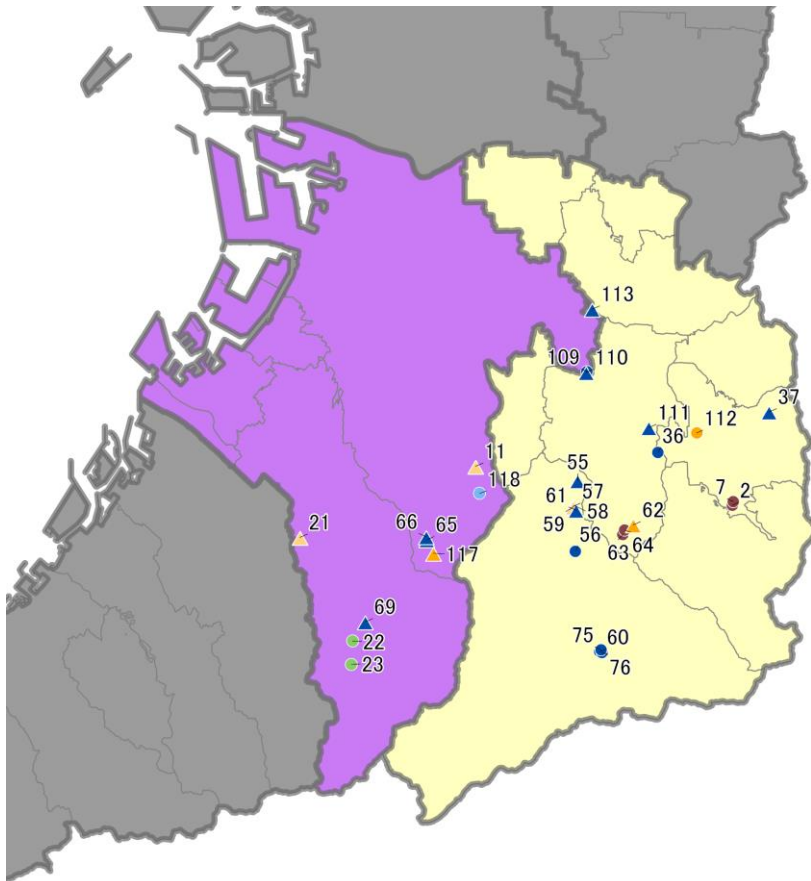


転用用途

- 農地造成
- 土石等の採掘
- 住宅団地の造成
- 太陽光発電施設の設置
- 工場・事業場の設置
- 宿泊施設・レジャー施設の設置
- 道路の新築又は改築

森林の転用状況（H26～R6）

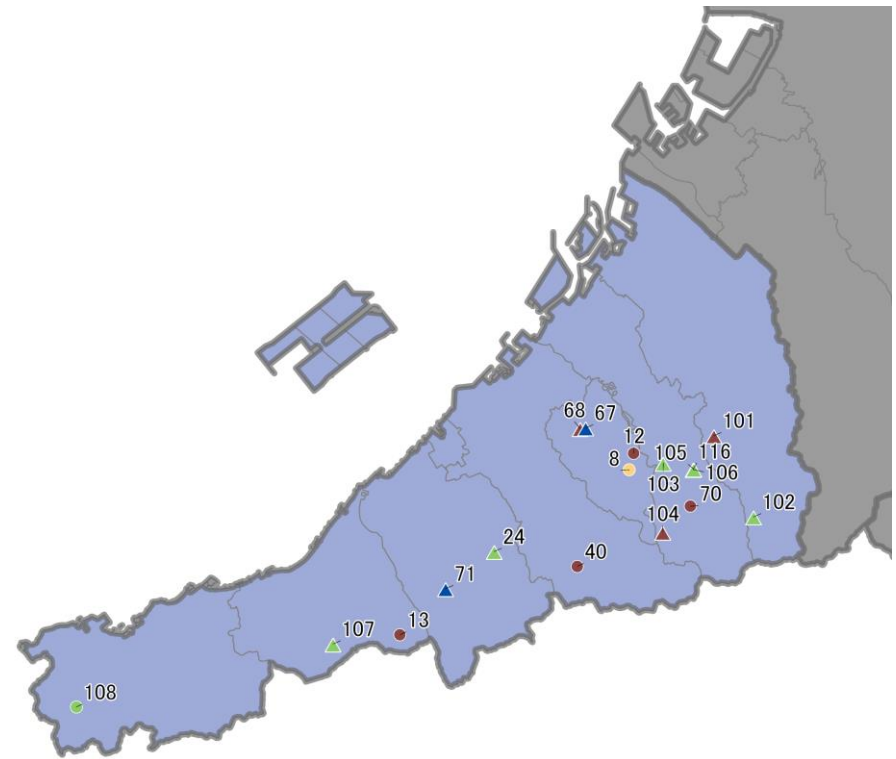
【泉北地域・南河内地域】



位置情報

- おおよその位置
- ▲ 代表地(町丁目・大字)

【泉南地域】

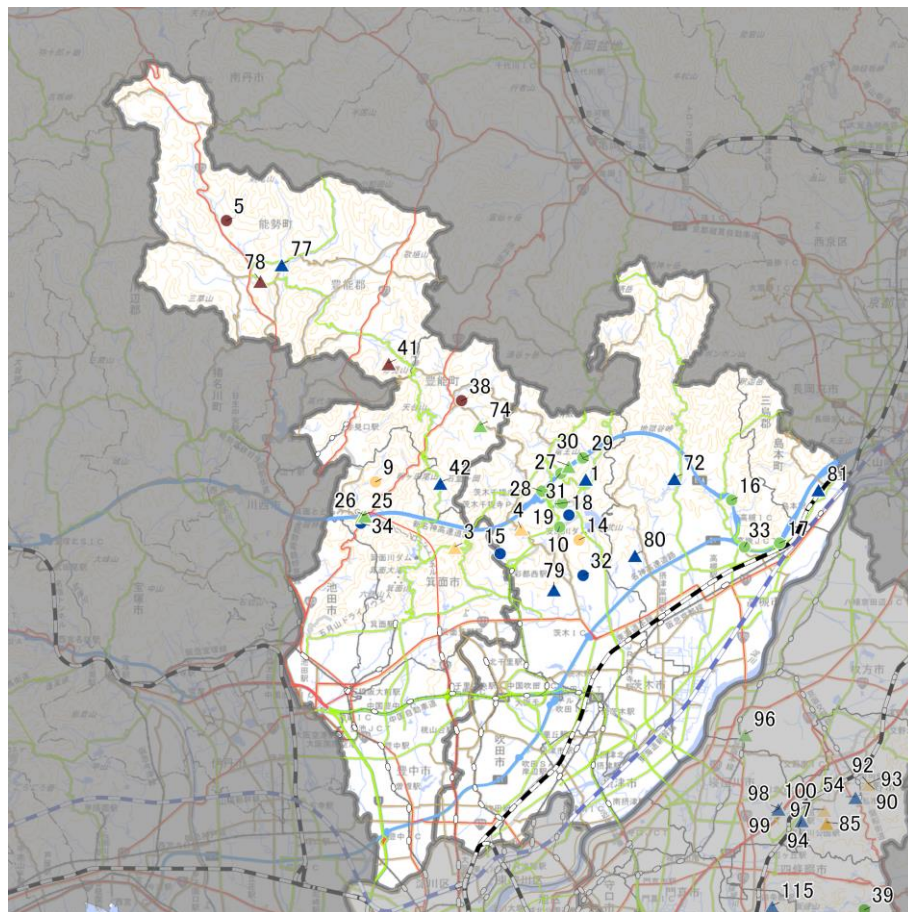


転用用途

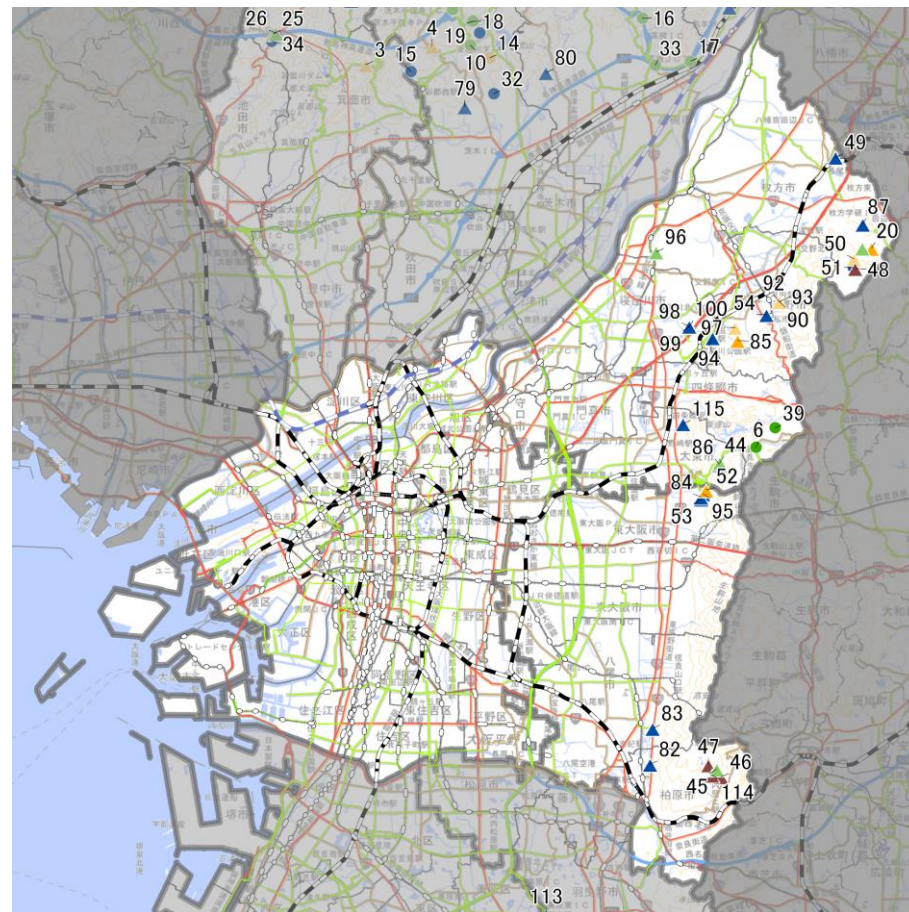
- 農地造成
- 土石等の採掘
- 住宅団地の造成
- 太陽光発電施設の設置
- 工場・事業場の設置
- 宿泊施設・レジャー施設の設置
- 道路の新築又は改築

森林の転用状況（H26～R6）

【三島地域・豊能地域】



【大阪地域・北河内地域・中河内地域】



位置情報

- おおよその位置
- ▲ 代表地(町丁目・大字)

転用用途

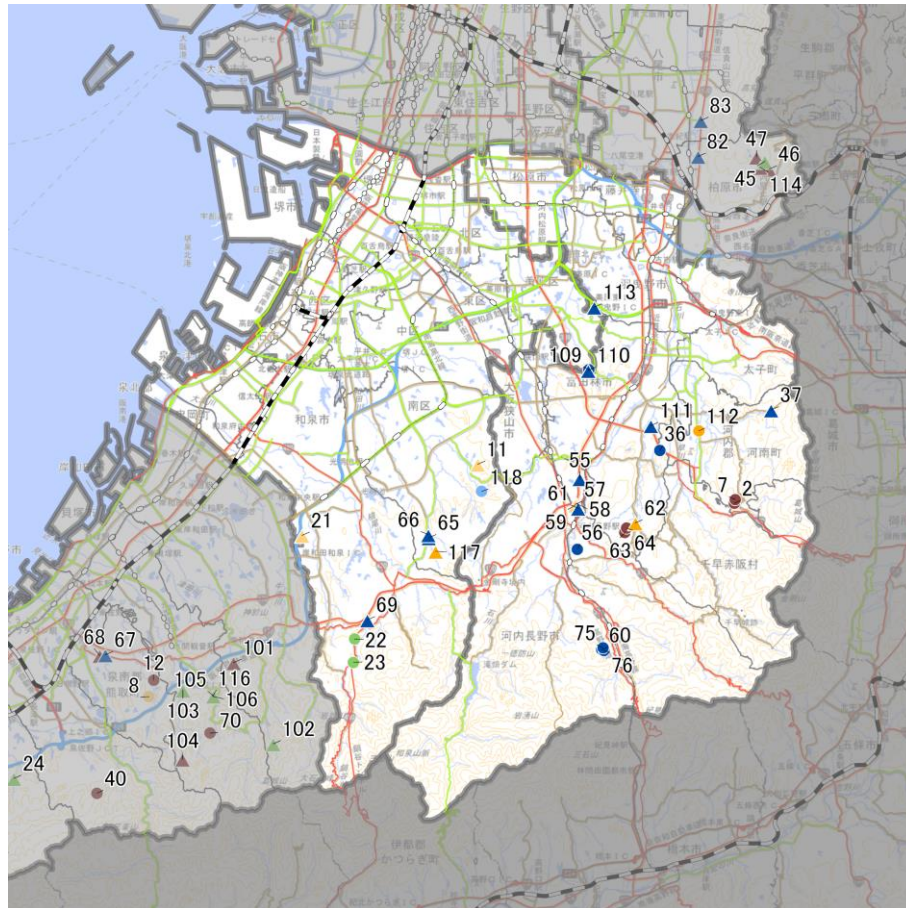
- 農地造成
- 土石等の採掘
- 住宅団地の造成
- 太陽光発電施設の設置
- 工場・事業場の設置
- 宿泊施設・レジャー施設の設置
- 道路の新築又は改築

道路種別

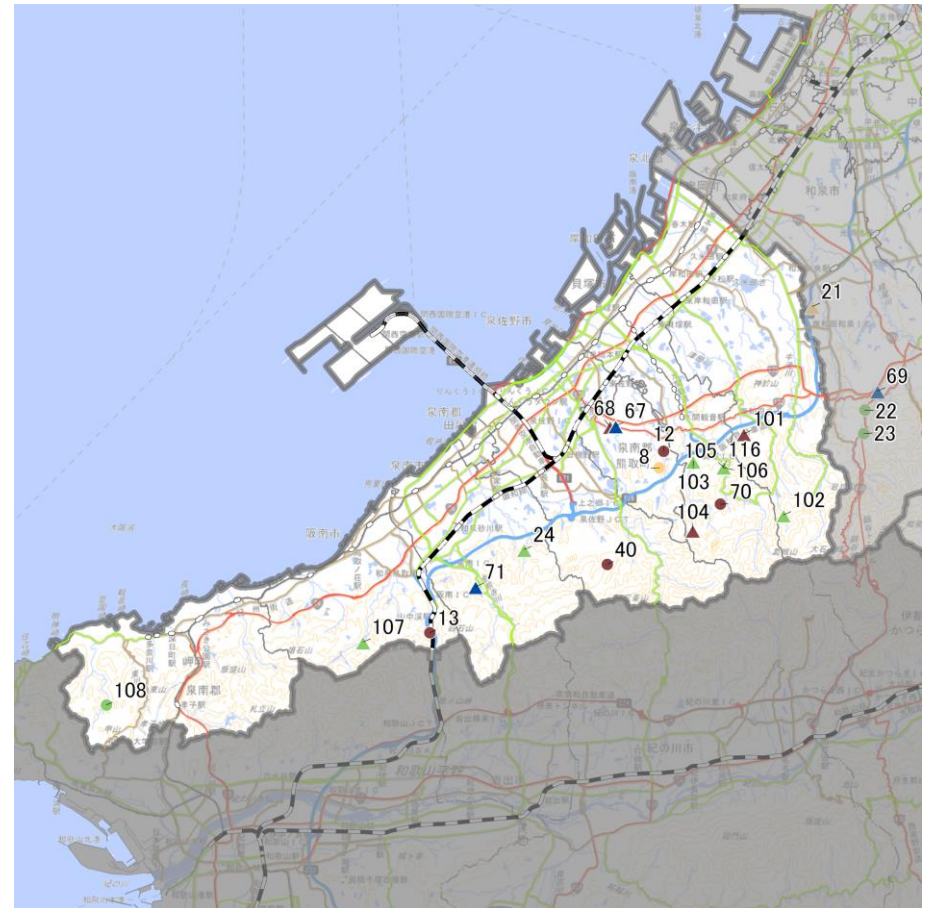
- 高速道路
- 一般国道
- 主要地方道
- 一般都道府県道

森林の転用状況（H26～R6）

【泉北地域・南河内地域】



【泉南地域】



位置情報

- おおよその位置
- ▲ 代表地(町丁目・大字)

転用用途

- 農地造成
- 土石等の採掘
- 住宅団地の造成
- 太陽光発電施設の設置
- 工場・事業場の設置
- 宿泊施設・レジャー施設の設置
- 道路の新築又は改築

道路種別

- 高速道路
- 一般国道
- 主要地方道
- 一般都道府県道

森林の転用状況（H26～R6）

森林の転用状況の詳細データ（No.1～22）

No.	年度	地域	市町村	場所	面積（ha）	用途
1	H26	三島	茨木市	車作	0.80	道路の新築又は改築
2	H26	南河内	河南町	上河内	4.70	太陽光発電施設の設置
3	H27	豊能	箕面市	粟生間谷	135.00	住宅団地の造成
4	H27	三島	茨木市	佐保	110.00	住宅団地の造成
5	H27	豊能	能勢町	山辺	2.00	太陽光発電施設の設置
6	H27	北河内	四條畷市	上田原	9.00	宿泊施設・レジャー施設の設置
7	H27	南河内	河南町	上河内	2.44	太陽光発電施設の設置
8	H27	泉南	熊取町	つばさが丘	48.41	住宅団地の造成
9	H28	豊能	箕面市	上止々呂美	133.13	住宅団地の造成
10	H28	三島	茨木市	福井	3.08	道路の新築又は改築
11	H28	泉北	堺市南区	逆瀬川	2.88	住宅団地の造成
12	H28	泉南	熊取町	小谷	8.61	太陽光発電施設の設置
13	H28	泉南	阪南市	山中溪	5.53	太陽光発電施設の設置
14	H29	三島	茨木市	大門寺	1.74	住宅団地の造成
15	H29	三島	茨木市	粟生岩阪	59.11	工場・事業場の設置
16	H29	三島	高槻市	成合	3.16	道路の新築又は改築
17	H29	三島	高槻市	梶原	0.84	道路の新築又は改築
18	H30	三島	茨木市	大岩	1.72	道路の新築又は改築
19	H30	三島	茨木市	大岩	0.60	道路の新築又は改築
20	H30	北河内	枚方市	穂谷	1.04	農地造成
21	H30	泉北	和泉市	唐国町	132.13	住宅団地の造成
22	H30	泉北	和泉市	大野町	4.34	道路の新築又は改築

森林の転用状況（H26～R6）

森林の転用状況の詳細データ（No.23～44）

No.	年度	地域	市町村	場所	面積（ha）	用途
23	H30	泉北	和泉市	父鬼町	2.16	道路の新築又は改築
24	H30	泉南	泉南市	新家	1.85	道路の新築又は改築
25	R1	豊能	箕面市	下止々呂美	2.06	道路の新築又は改築
26	R1	豊能	箕面市	下止々呂美	19.82	道路の新築又は改築
27	R2	三島	茨木市	下音羽	6.26	道路の新築又は改築
28	R2	三島	茨木市	千堤寺	36.09	道路の新築又は改築
29	R2	三島	茨木市	車作	0.66	道路の新築又は改築
30	R2	三島	茨木市	車作	5.39	道路の新築又は改築
31	R2	三島	茨木市	安元	0.53	道路の新築又は改築
32	R2	三島	茨木市	彩都	18.91	工場・事業場の設置
33	R2	三島	高槻市	安満御所の町	1.95	道路の新築又は改築
34	R3	豊能	箕面市	下止々呂美	51.24	工場・事業場の設置
35	R3	三島	茨木市	大岩	34.74	工場・事業場の設置
36	R5	南河内	富田林市	東板持	2.46	工場・事業場の設置
37	R5	南河内	河南町	平石	1.30	工場・事業場の設置
38	R6	豊能	豊能町	木代	2.49	太陽光発電施設の設置
39	R6	北河内	四條畷市	上田原	1.69	宿泊施設・レジャー施設の設置
40	R6	泉南	泉佐野市	日根野	16.32	太陽光発電施設の設置
41	R1	豊能	能勢町	野間中	0.10	太陽光発電施設の設置
42	R1	豊能	豊能町	高山	0.11	工場・事業場の設置
43	R1	三島	茨木市	車作	0.49	工場・事業場の設置
44	R1	北河内	大東市	龍間	0.13	道路の新築又は改築

森林の転用状況（H26～R6）

森林の転用状況の詳細データ（No.45～66）

No.	年度	地域	市町村	場所	面積（ha）	用途
45	R1	中河内	柏原市	雁多尾畑	0.14	道路の新築又は改築
46	R1	中河内	柏原市	雁多尾畑	0.06	太陽光発電施設の設置
47	R1	中河内	柏原市	雁多尾畑	0.18	太陽光発電施設の設置
48	R1	北河内	枚方市	穂谷	0.18	太陽光発電施設の設置
49	R1	北河内	枚方市	長尾播磨台	0.07	工場・事業場の設置
50	R1	北河内	枚方市	穂谷	0.39	住宅団地の造成
51	R1	北河内	枚方市	穂谷	0.04	工場・事業場の設置
52	R1	中河内	東大阪市	善根寺	0.15	農地造成
53	R1	中河内	東大阪市	善根寺町、池之端町	0.33	工場・事業場の設置
54	R1	北河内	交野市	私市	0.01	工場・事業場の設置
55	R1	南河内	河内長野市	市町	0.14	工場・事業場の設置
56	R1	南河内	河内長野市	大師町	0.69	工場・事業場の設置
57	R1	南河内	河内長野市	向野	0.05	住宅団地の造成（※1 同一申請者）
58	R1	南河内	河内長野市	向野	0.04	住宅団地の造成（※1 同一申請者）
59	R1	南河内	河内長野市	向野	0.03	住宅団地の造成（※1 同一申請者）
60	R1	南河内	河内長野市	天見	0.09	工場・事業場の設置
61	R1	南河内	河内長野市	向野	0.29	工場・事業場の設置
62	R1	南河内	富田林市	甘南備	0.57	農地造成
63	R1	南河内	富田林市	甘南備	0.32	太陽光発電施設の設置
64	R1	南河内	富田林市	甘南備	0.17	太陽光発電施設の設置
65	R1	泉北	堺市	南区別所	0.28	工場・事業場の設置
66	R1	泉北	堺市	南区別所	1.65	工場・事業場の設置

森林の転用状況（H26～R6）

森林の転用状況の詳細データ（No.67～88）

No.	年度	地域	市町村	場所	面積（ha）	用途
67	R1	泉南	熊取町	野田	0.01	工場・事業場の設置
68	R1	泉南	熊取町	成合南	0.15	太陽光発電施設の設置
69	R1	泉北	和泉市	仏並町	0.12	工場・事業場の設置
70	R1	泉南	貝塚市	木積	0.93	太陽光発電施設の設置
71	R1	泉南	泉南市	信達金熊寺	0.02	工場・事業場の設置
72	H27	三島	高槻市	原	0.07	工場・事業場の設置
73	H28	北河内	枚方市	穂谷	0.22	道路の新築又は改築
74	H29	豊能	能勢町	木代	0.43	道路の新築又は改築
75	H29	南河内	河内長野市	天見	0.02	工場・事業場の設置
76	H29	南河内	河内長野市	天見	0.24	工場・事業場の設置
77	R1	豊能	能勢町	山内	1.86	工場・事業場の設置
78	R5	豊能	能勢町	栗栖	0.66	太陽光発電施設の設置
79	R5	三島	茨木市	室山	0.99	工場・事業場の設置
80	R5	三島	高槻市	奈佐原	0.45	工場・事業場の設置
81	R5	三島	島本町	東大寺	0.32	工場・事業場の設置
82	R5	中河内	柏原市	平野	0.66	工場・事業場の設置
83	R5	中河内	八尾市	恩智中町	0.12	工場・事業場の設置
84	R5	中河内	東大阪市	善根寺町1丁目	0.17	工場・事業場の設置
85	R5	北河内	交野市	南星台2丁目	0.45	農地造成
86	R5	北河内	大東市	龍間	0.08	工場・事業場の設置
87	R5	北河内	枚方市	尊延寺	0.50	工場・事業場の設置
88	R5	北河内	交野市	森	0.01	住宅団地の造成

森林の転用状況（H26～R6）

森林の転用状況の詳細データ（No.89～110）

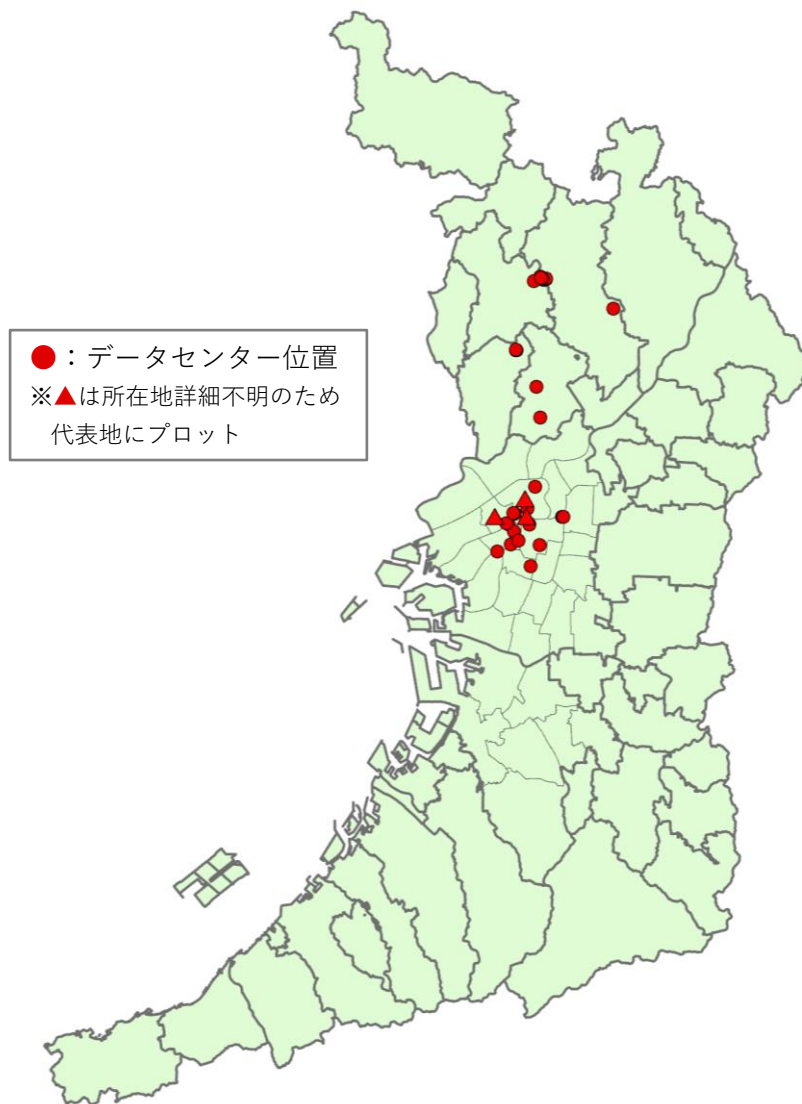
No.	年度	地域	市町村	場所	面積（ha）	用途
89	R5	北河内	交野市	森	0.01	住宅団地の造成
90	R5	北河内	交野市	森	0.05	住宅団地の造成
91	R5	北河内	交野市	森	0.11	住宅団地の造成
92	R5	北河内	交野市	森	0.00	住宅団地の造成
93	R5	北河内	交野市	森	0.16	住宅団地の造成
94	R5	北河内	交野市	星田西1丁目	0.54	工場・事業場の設置
95	R5	中河内	東大阪市	善根寺	0.83	工場・事業場の設置
96	R5	北河内	枚方市	南中振1丁目	0.19	道路の新築又は改築
97	R5	北河内	交野市	星田8丁目	0.16	住宅団地の造成
98	R5	北河内	寝屋川市	寝屋南1丁目	0.18	工場・事業場の設置
99	R5	北河内	寝屋川市	寝屋南1丁目	0.01	工場・事業場の設置
100	R5	北河内	寝屋川市	寝屋南1丁目	0.07	工場・事業場の設置
101	R5	泉南	岸和田市	河合	0.58	太陽光発電施設の設置
102	R5	泉南	岸和田市	塔原	0.05	道路の新築又は改築
103	R5	泉南	貝塚市	馬場	0.10	道路の新築又は改築
104	R5	泉南	貝塚市	柵谷	0.27	太陽光発電施設の設置
105	R5	泉南	貝塚市	木積	0.08	道路の新築又は改築（※2同一申請者）
106	R5	泉南	貝塚市	木積	0.03	道路の新築又は改築（※2同一申請者）
107	R5	泉南	阪南市	黒田・桑畑	0.02	道路の新築又は改築
108	R5	泉南	岬町	多奈川西畑	0.30	道路の新築又は改築
109	R5	南河内	富田林市	廿山	0.19	工場・事業場の設置（※3同一申請者）
110	R5	南河内	富田林市	廿山	0.10	工場・事業場の設置（※3同一申請者）

森林の転用状況（H26～R6）

森林の転用状況の詳細データ（No.111～118）

No.	年度	地域	市町村	場所	面積（ha）	用途
111	R5	南河内	富田林市	東板持	0.87	工場・事業場の設置
112	R5	南河内	河南町	白木	0.14	農地造成
113	R5	南河内	羽曳野市	埴生野	0.38	工場・事業場の設置
114	R5	中河内	柏原市	雁多尾畑	1.60	太陽光発電施設の設置
115	R5	北河内	大東市	北条	0.07	工場・事業場の設置
116	R5	泉南	貝塚市	木積	6.29	農地造成
117	R5	泉北	堺市	南区別所	0.59	農地造成
118	R5	泉北	堺市	南区畑	4.44	土石等の採掘

大阪府内のデータセンター立地状況



市町村別集計

市町村	件数
大阪市	25
豊中市	4
吹田市	2
茨木市	4
箕面市	4
合計	39

用途地域別集計

用途地域	件数
商業地域	22
準工業地域	2
第1種住居地域	2
第2種住居地域	7
所在地詳細不明	6
合計	39

【出典】

「特定非営利活動法人日本データセンター協会」HPの「データセンター一覧」をもとに大阪府作成

大阪府内のデータセンター立地状況

データセンター 詳細位置図

用途地域

- 第1種低層住居専用地域
- 第2種低層住居専用地域
- 第1種中高層住居専用地域
- 第2種中高層住居専用地域
- 第1種住居地域
- 第2種住居地域
- 準住居地域
- 近隣商業地域
- 商業地域
- 準工業地域
- 工業地域
- 工業専用地域

土地利用現況（大阪市）

- 一戸建住宅
- 長屋建住宅
- 共同住宅
- 卸売販売施設
- 大型小売店舗
- 小売市場
- 小売販売店
- 一般飲食店
- 事務所
- 金融、保険
- 展示場
- 専門的業務施設
- 団体
- 報道施設
- 工務店
- 一般サービス
- 自動車修理
- ガソリンスタンド
- 学校
- 大学、短大
- その他の教育施設
- 研究施設
- 文化施設
- 集会施設
- 宗教施設
- 運動施設
- 興行施設
- スポーツ・娯楽施設
- ホテル
- その他の宿泊施設
- 医療施設
- 保健施設
- 福祉施設
- 遊興施設
- 都市型工業施設
- その他の工業施設
- 供給施設
- 処理施設
- 交通施設
- 流通施設
- 保管施設
- 車庫
- 通信施設
- 国家施設
- 郵便局
- 自治体行政施設
- 保安施設
- 農林・漁業施設
- その他の施設
- 道路
- 軌道敷
- 公園・緑地
- 農地
- 水面
- 青空駐車場
- 未利用地
- 資材置き場等
- 高速道路
- 基地
- その他（ケバ等）

箇所1・2・3

所在地 大阪市北区



箇所6・10

所在地 大阪市西区・北区



箇所4

所在地 大阪市西区



箇所7

所在地 大阪市中央区



箇所5

所在地 大阪市北区



箇所8

所在地 大阪市浪速区



大阪府内のデータセンター立地状況

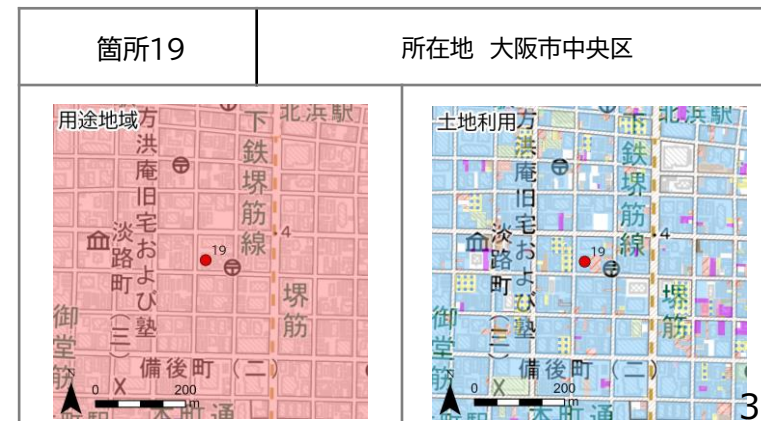
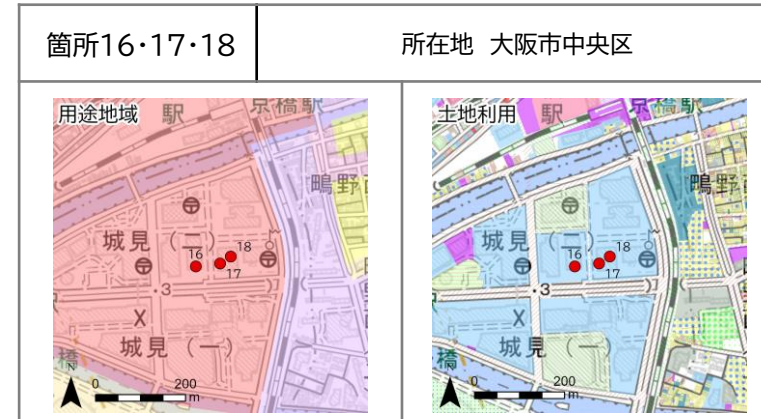
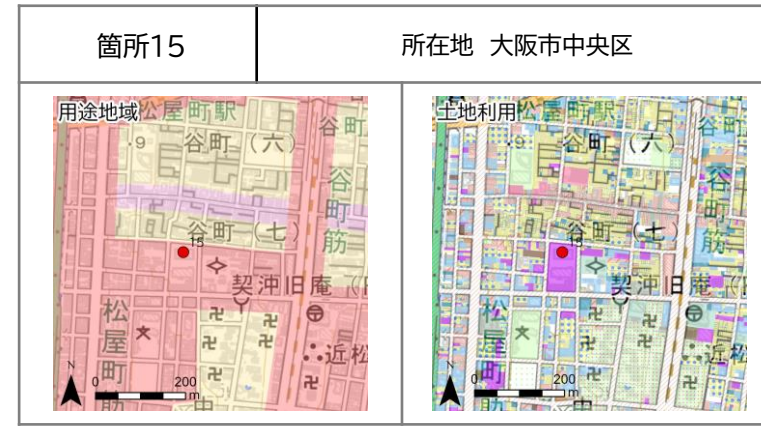
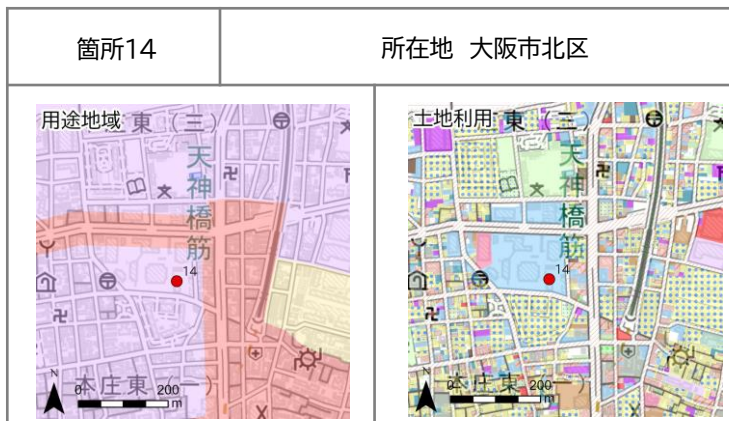
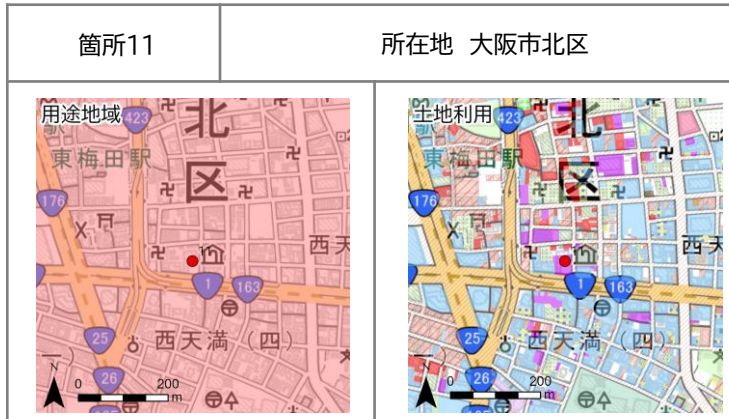
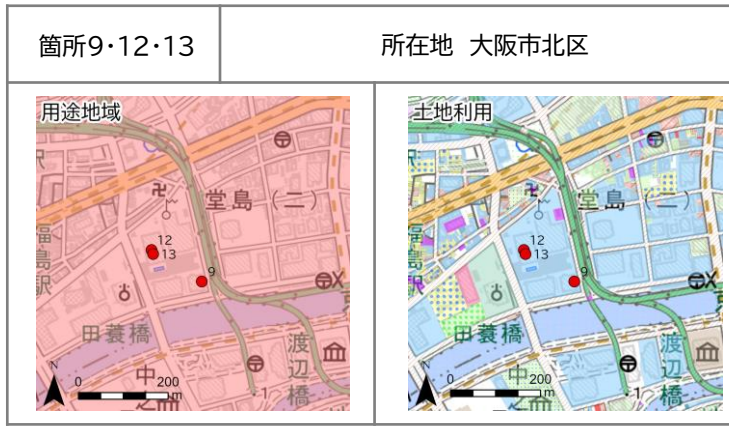
データセンター 詳細位置図

用途地域

- 第1種低層住居専用地域
- 第2種低層住居専用地域
- 第1種中高層住居専用地域
- 第2種中高層住居専用地域
- 第1種住居地域
- 第2種住居地域
- 準住居地域
- 近隣商業地域
- 商業地域
- 準工業地域
- 工業地域
- 工業専用地域

土地利用現況（大阪市）

- | | |
|-------------|------------|
| ■ 一戸建住宅 | ■ 医療施設 |
| ■ 長屋建住宅 | ■ 保健施設 |
| ■ 共同住宅 | ■ 福祉施設 |
| ■ 卸売販売施設 | ■ 遊園施設 |
| ■ 大型小売店舗 | ■ 都市型工業施設 |
| ■ 小売市場 | ■ その他の工業施設 |
| ■ 小売販売店 | ■ 供給施設 |
| ■ 一般飲食店 | ■ 処理施設 |
| ■ その他の飲食店 | ■ 交通施設 |
| ■ 事務所 | ■ 流通施設 |
| ■ 金融、保険 | ■ 保管施設 |
| ■ 展示場 | ■ 車庫 |
| ■ 専門的業務施設 | ■ 通信施設 |
| ■ 団地 | ■ 国家施設 |
| ■ 報道施設 | ■ 郵便局 |
| ■ 工務店 | ■ 自治体行政施設 |
| ■ 一般サービス | ■ 保安施設 |
| ■ 自動車修理 | ■ 農林・漁業施設 |
| ■ ガソリンスタンド | ■ その他の施設 |
| ■ 学校 | ■ 道路 |
| ■ 大学、短大 | ■ 軌道敷 |
| ■ その他の教育施設 | ■ 公園・緑地 |
| ■ 研究施設 | ■ 農地 |
| ■ 文化施設 | ■ 水面 |
| ■ 集会施設 | ■ 青空駐車場 |
| ■ 宗教施設 | ■ 未利用地 |
| ■ 運動施設 | ■ 資材置き場等 |
| ■ 興行施設 | ■ 高速道路 |
| ■ スポーツ・娯楽施設 | ■ 墓地 |
| ■ ホテル | ■ その他（ケバ等） |
| ■ その他の宿泊施設 | |



大阪府内のデータセンター立地状況

データセンター 詳細位置図

用途地域

- 第1種低層住居専用地域
- 第2種低層住居専用地域
- 第1種中高層住居専用地域
- 第2種中高層住居専用地域
- 第1種住居地域
- 第2種住居地域
- 準住居地域
- 近隣商業地域
- 商業地域
- 準工業地域
- 工業地域
- 工業専用地域

土地利用現況（大阪市以外）

- 一般市街地
- 商業業務地
- 官公署
- 工場地
- 集落地
- 公園・緑地
- 運動場・遊園地
- 学校
- 社寺敷地・公開庭園
- 墓地
- 田・休耕地
- 畑
- 山林
- 原野・牧野
- 水面
- 低湿地・荒蕪地
- 公共施設
- 道路・鉄軌道敷
- その他の空地

箇所20～23

所在地 豊中市



箇所26

所在地 茨木市



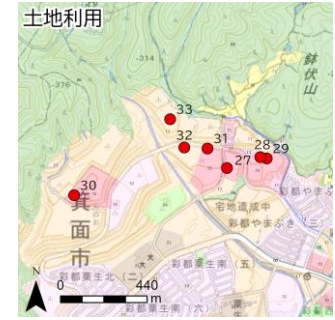
箇所24

所在地 吹田市



箇所27～33

所在地 茨木市/箕面市



箇所25

所在地 吹田市

