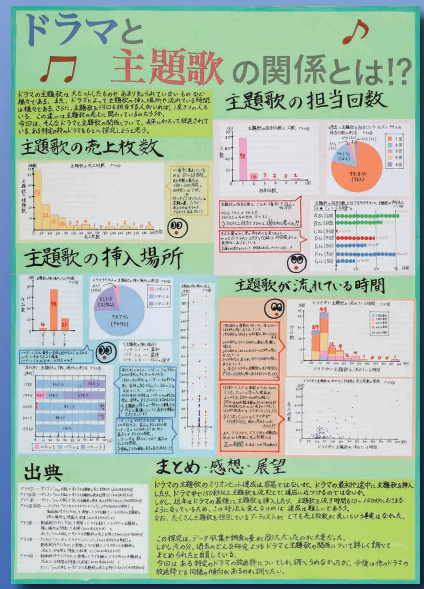
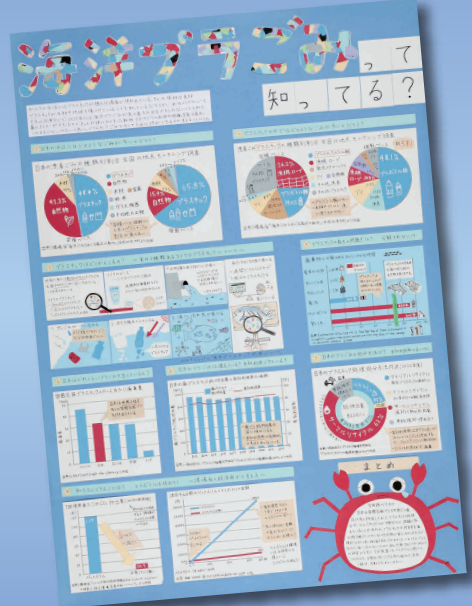
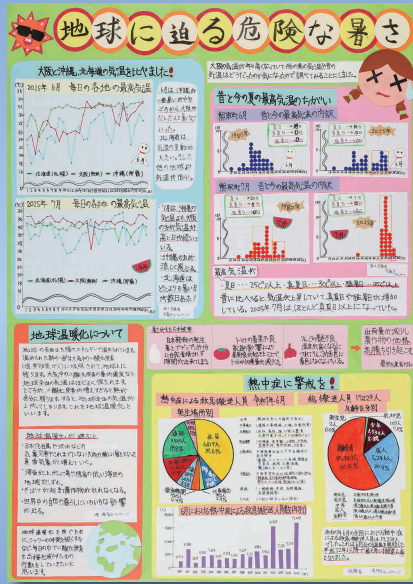
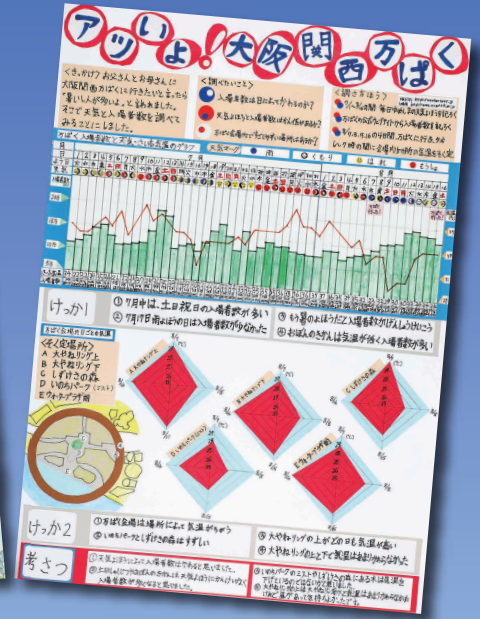


第66回（令和7年度）
大阪府統計グラフコンクール

知事賞 入賞作品集



◆第66回（令和7年度）大阪府統計グラフコンクールについて

大阪府では、統計グラフの作成を通じて統計への理解と関心、親しみを深めていただくことを目的に、昭和34年度から大阪府統計グラフコンクールを実施しています。

今回は960名の方々から625点のご応募があり、審査の結果、知事賞に21作品（特選8、入選5、佳作8）を選出し、特選及び入選13作品を全国コンクールに出品したところ、4作品が「佳作」に入賞されました。

また、知事賞団体賞※を熊取町立西小学校に、知事賞団体奨励賞※を岬町立深日小学校と大阪市立デザイン教育研究所に贈呈することを決定しました。

受賞されました皆様、誠にありがとうございます。また、ご応募いただきました960名の方々はもちろん、ご指導に当たられた先生方及び保護者の方々並びに本コンクールの開催に格別のご協力を賜りました関係各位に対し、心よりお礼申し上げます。

※毎年度多数ご応募いただくなど、本コンクールに積極的に取り組まれている学校に対する賞で、初めて受賞される学校を団体奨励賞とし、2回目以降受賞される学校を団体賞としています。

◆結果

応募部門	応募作品数 (点)	応募者数 (人)	大阪府 知事賞	特選	入選	佳作
第1部（小学1・2年生）	25	25	4	1	1	2
第2部（小学3・4年生）	42	46	4	2	1	1
第3部（小学5・6年生）	168	307	4	1	2	1
第4部（中学生）	317	470	5	2	1	2
第5部（小中学生のパソコン統計グラフ）	28	28	2	1	0	1
第6部（高校生以上）	45	84	2	1	0	1
合計	625	960	21	8	5	8

※合作があるため、応募作品数と応募者数は一致しません。

入賞作品はインターネットでもご覧いただくことができます。

詳しくは、大阪府統計課ホームページをご覧ください。



大阪 グラフコンクール

検索



<https://www.pref.osaka.lg.jp/o040090/toukei/gcon/index.html>

※次回の募集要領などは、令和8年6月頃に大阪府ホームページほかでお知らせします。

第1部 (小学1・2年生)



何がかえるかな? 自動はんばいき

大阪市立北恩加島小学校 2年

にいもと えま
新本 瑛真

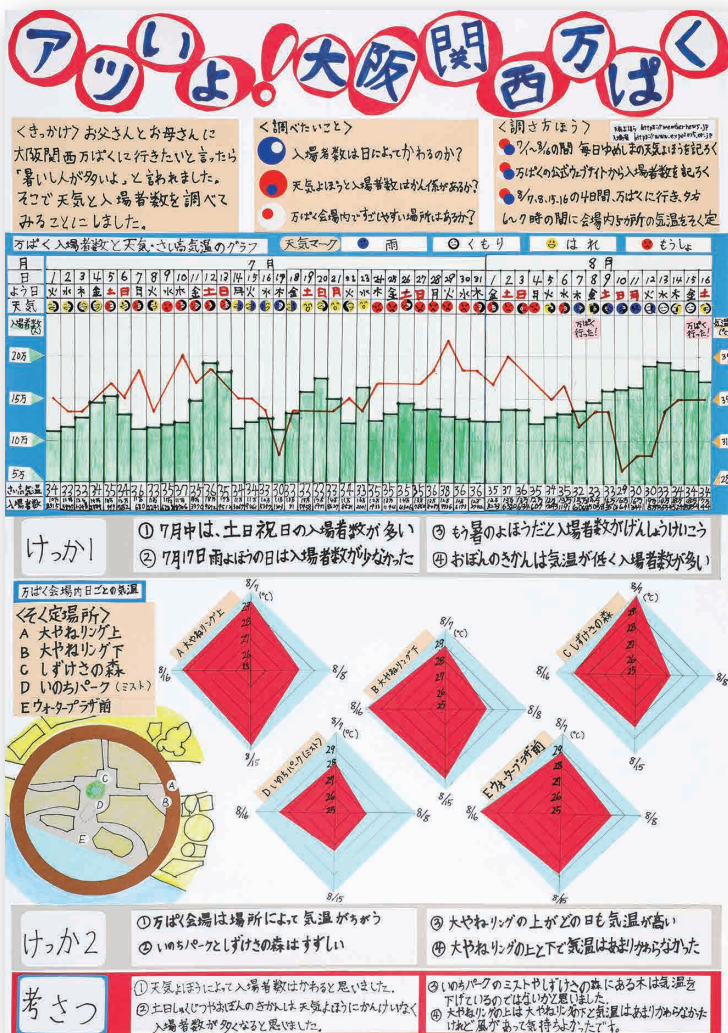
作者のコメント

わたしが、グラフを作るときにたいへんだったところは、ねだんやしるいの数をしらべることでした。シールに数を書いてしらべました。ほかにもあついで、自動はんばいきを三十六台もさがすこともたいへんでした。また、お金をつかわずしらべたことやデザインも自動はんばいきをイメージしてくふうしました。

自動販売機という身近なテーマをしっかり調べて、飲み物の種類・値段・容器の3つの観点から、とても分かりやすくまとめられています。自動販売機をモチーフにしたレイアウトや、「買える」と「カエル」をかけたかわいいカエルのキャラクターなどの工夫も楽しく、思わず見たくなるポスターになっていました。身近な自動販売機の中にも意外な発見があり、読む人が新しい気づきを得られる作品です。

第2部 (小学3・4年生)

第2部



アツいよ！大阪関西万ぱく

大阪市立天王寺小学校

みやもと なつき 3年 宮本 夏希 ・ みやもと まなか 3年 宮本 愛加 ・ みやもと めい 1年 宮本 明依

作成者のコメント

天気予報や来場者数のチェックを忘れないように3人で声かけをしていました。

万博に調査に行ったときは、とても暑く、人もすごく多かつた中で会場内を歩きまわるのが大変でした。

グラフを作成するときには、どのようなグラフがわかりやすいかをお父さんにアドバイスをもらいました。万博のテーマカラーを使ったところが工夫したところですよ。

「大阪・関西万博」と「猛暑」という身近で話題のテーマに着目した作品です。気温や天気と入場者数の関係を丁寧に調べ、さまざまなグラフを使い分けてわかりやすくまとめられている点が素晴らしいです。「土日祝に来場者が多い」「雨の日は少ない」といった傾向もグラフからしっかり読み取れており、説得力があります。会場ごとの気温差も調べるなど工夫が見られ、統計グラフの完成度も非常に高いです。

第2部 (小学3・4年生)



教えて! みんなの夏休み

豊中市立新田南小学校 3年

えびえ はるな
海老江 陽菜

作成者のコメント

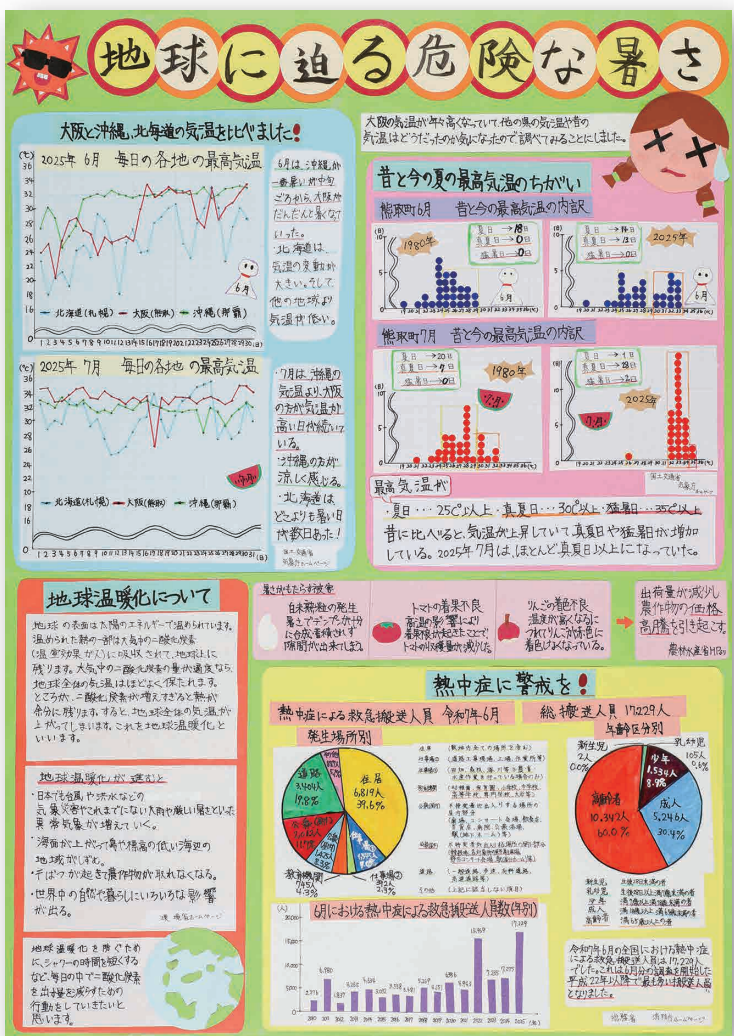
アンケート結果をまとめて計算するのが、とても大変でした。グラフの種類がたくさんあって、どれを使ったら見やすくなるか考えました。コンパスを使うのが初めてだったので、円グラフを作るのが難しかったです。姉が統計グラフにマスキングテープを使っていたので、私も使ってみました。

夏休みにやりたいことや楽しみなこと、宿題についてアンケートを実施し、その結果をグラフにまとめた作品です。グラフやイラスト、見出しなどが丁寧にはっきりと描かれています。好きな休みや楽しみなことの調査テーマは身近で親しみやすく、小学生ならではの長期休みへのワクワク感が伝わってきます。円グラフや棒グラフ、イラスト、見出しなどを工夫して使い、全体がとても見やすく整理されている点も素晴らしいです。

第3部 (小学5・6年生)



第3部



地球に迫る危険な暑さ

熊取町立西小学校 6年

こだま みゆ
児玉 実優

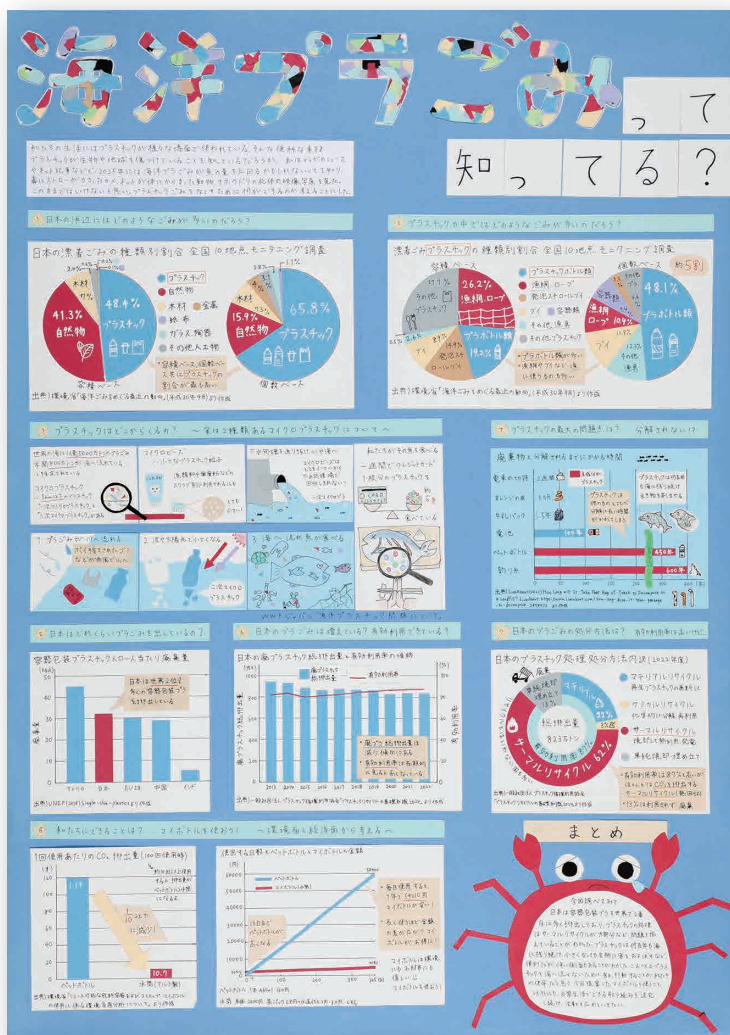
作者のコメント

作成するにあたり、グラフの目盛りがずれないように注意したり、文字を小さくしていねいに書いたりすることが大変でした。

色々な人たちの目に入ってもらえるように配色にこだわり、項目ごとにタイトルをつけ、背景の色を変える等の工夫をしました。

今年の大阪の危険な暑さをテーマに、さまざまな視点で丁寧に調べ、グラフでわかりやすくまとめられています。熱中症による救急搬送人数など社会的に大切なデータも取り入れ、多角的に暑さの影響を伝えています。色分けやグラフの種類も工夫されており、情報量が多くても飽きずに読み進められる点が素晴らしいです。データからグラフ化までしっかりまとめた、見ていて興味深い作品でした。

第4部 (中学生)



大阪教育大学附属池田中学校 3年

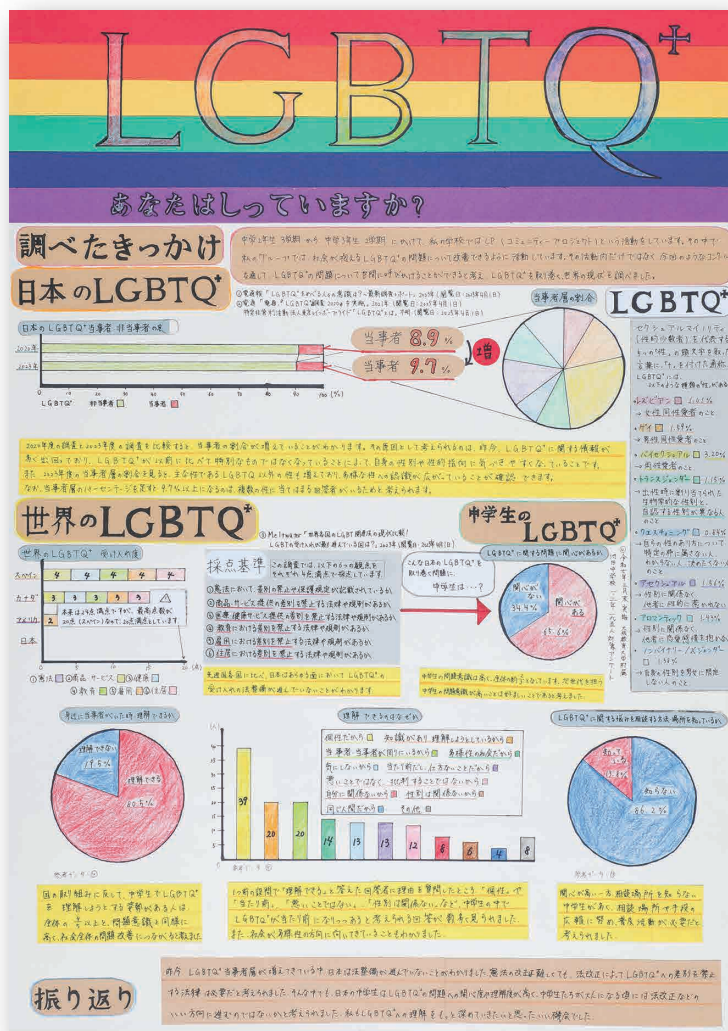
のべ 伊織

作者のコメント

伝えたいことを表現できるようデータを選び、数量は棒グラフ、割合は円グラフと特徴に応じて使い分けました。タイトルはちぎった画用紙で海洋プラスチックを表現するなど、デザイン面も工夫しました。細かいデータのグラフ化は大変でしたが、数学の知識を活かして統計データをグラフで表現する楽しさを実感できました。過去の受賞作品や公式サイトも参考になりました。

海洋プラスチックごみについて、多くのデータを集めてグラフ化し、丁寧にまとめた作品です。問題意識がはっきりしており、自分なりの対応策も提案しています。円グラフや棒グラフを整理して使い、色遣いやイラストも工夫されているので、とても見やすく理解しやすいです。カニのイラストやプラスチック風の装飾など、楽しく読める工夫もあり、ストーリー性を持って情報を伝えています。

第4部 (中学生)



LGBTQ+ ～あなたはしていますか？～

大阪教育大学附属池田中学校 3年

こやま こはる
小山 心陽

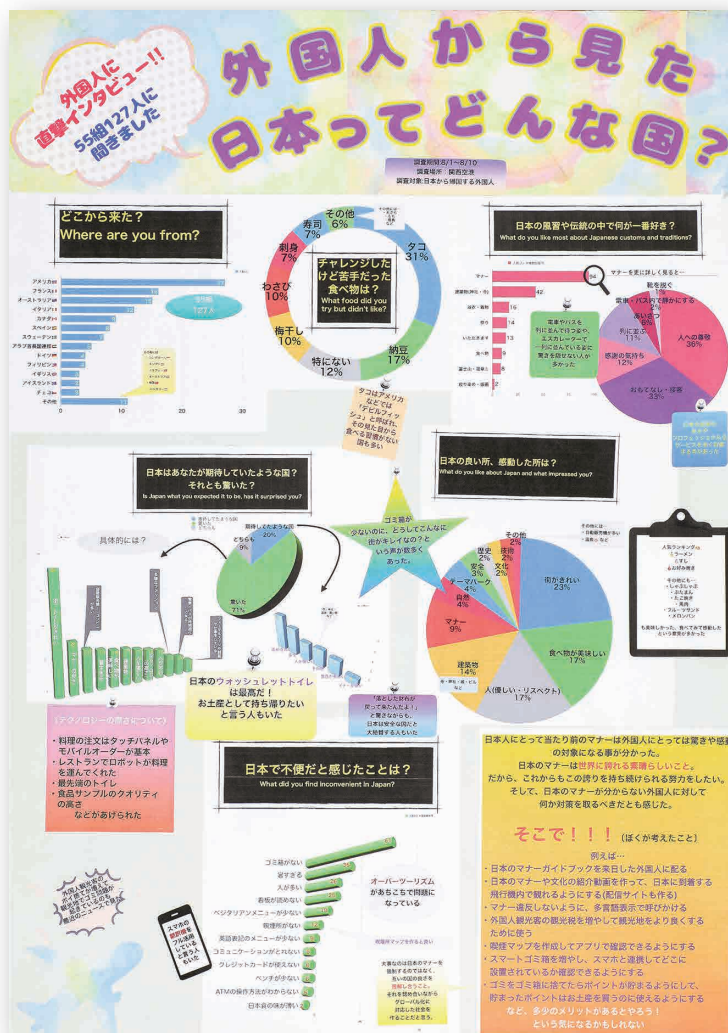
作者のコメント

作品の構成を考える際、様々な公的資料を参考にしました。しかし、規模の大きい世界全体のみをテーマにしてしまうと問題に対して実感を持ちづらいため、実際に中学生にアンケートを取り、作品に使用しました。また、作品を作成する際は、歴代の先輩方の作品を参考にさせていただきました。私の作品も、後輩たちの統計活動の礎となることを願っています。

LGBTQ+について、日本や世界のデータに加え、身近な中学生へのアンケートも行い、多角的に調べた作品です。調査結果をグラフにまとめ、考察やコメントも加えることで、ストーリー性があり分かりやすく伝わっています。採点基準や参考データなど、多くの資料をもとに丁寧に作られている努力が感じられます。配色も見やすく工夫されており、グラフの種類も豊富で、情報が整理されている点が素晴らしいです。

第5部 (小中学生のパソコン統計グラフ)

第73回 統計グラフ全国コンクール 第5部 佳作



外国人から見た日本ってどんな国？

熊取町立南小学校 6年

井黒 想来

作者のコメント

関西空港で外国人に直接インタビューし、日本のマナーや魅力について調べた作品です。パソコンを活用してグラフや表を作り、視覚的にも楽しく、読み進めやすくまとめられています。「チャレンジしたけど苦手だった食べ物」など、ユニークな視点からの質問もあり、回答をもとにコメントも付けています。文字の大きさや色遣いにも工夫があり、情報が直感的に理解しやすく、努力して集めた生のデータがよく伝わります。

外国人に話しかけるのは最初は緊張したけど、日を重ねるごとにどんどん楽しくなって外国人と話す世界が広がると思いました。パソコンを使うとデータがまとめやすかったり、グラフの色や角度を変えて見やすく自分でアレンジできたりして楽しかったです。この統計を通して更に日本を良くできる方法を考えたいと思いました。日本人としての誇りと、この国の良さを守りたい思いが強くなりました。

第6部 (高校生以上)

第73回 統計グラフ全国コンクール 第6部 佳作



ドラマと主題歌の関係とは!?

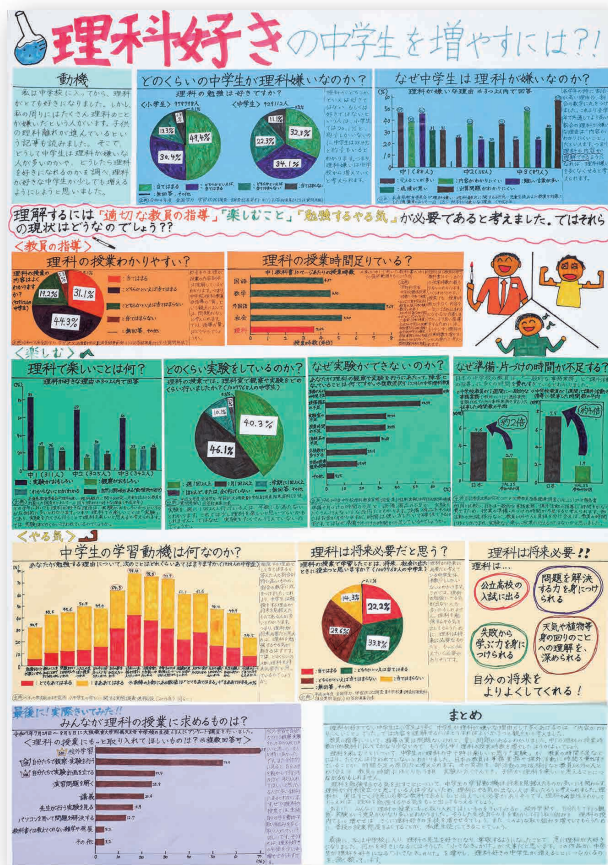
大阪教育大学附属高等学校池田校舎 2年

じとうしょ ほのか さかい にしお ゆうき つじ まひろ つじた まお
 地頭所 暖香・坂井 ほのか・西尾 優希・辻 茉優・辻田 真央

作者のコメント

この作品は、5人で協力して作ったポスターで、ドラマの主題歌について詳しく調べています。売上枚数やドラマ中で主題歌が流れている時間、主題歌の登場回数などのデータを多様なグラフにして分かりやすくまとめており、コメントや考察も丁寧です。生活に身近なテーマを取り上げ、みんなで力を合わせて調査したことが伝わってきます。たくさんのデータを整理し、読みやすくまとめた、とても興味深い作品です。

統計グラフの作成にあたって、これまでに放送された約100本のドラマを実際に視聴して「主題歌の挿入場所」「主題歌が流れている時間」を調査しました。また、主題歌の売上等についてのデータを収集しました。調査やデータ収集の量が膨大で大変でしたが、その分納得のいく考察ができました。デザインはグラフの配色を工夫し、伝わりやすいようにしました。



第4部 (中学生)



理科好きの
中学生を増やすには?!

大阪教育大学附属天王寺中学校 3年

ますだ ももか
増田 百花

理科の授業について、苦手な理由や授業のわかりやすさ、楽しさなど、さまざまな視点から統計データを取りまとめた作品です。得られたデータをもとに、現状分析から課題、改善案までしっかり展開し、グラフ化している点が見やすく、説得力があります。テーマごとに背景を色分けしているため、情報が見やすく整理されています。身近な話題から考察を進め、データを活かしてまとめる力がよく表れています。

第4部

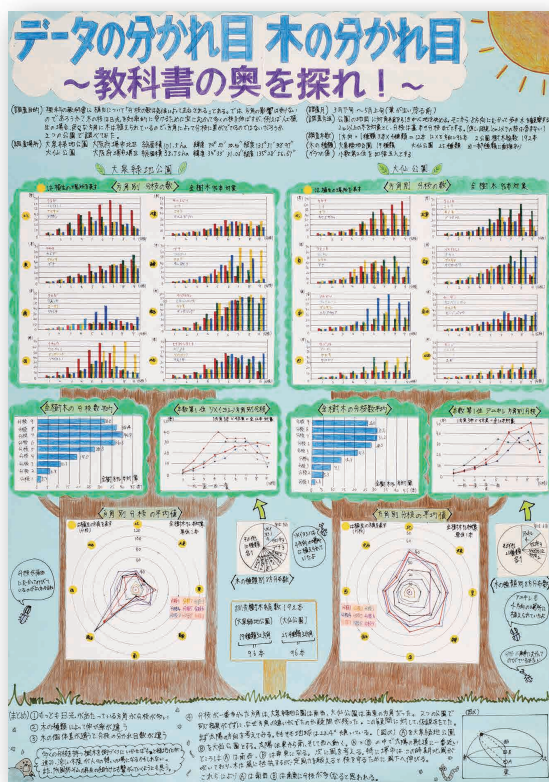
おおさか ふうけい
大阪府統計グラフコンクール
じゅんかい てんじ
巡回展示

入賞作品は、大阪府立中央図書館、NHK大阪放送局、府内のイオンモール等で巡回展示を行います。各所の展示日程は、後日ホームページでお知らせします。

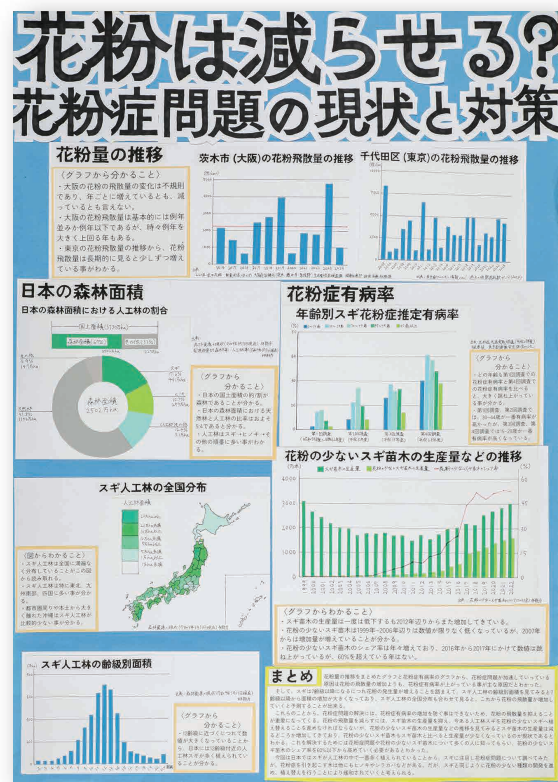


巡回展示日程はこちらから→

©2014 大阪府もずやん



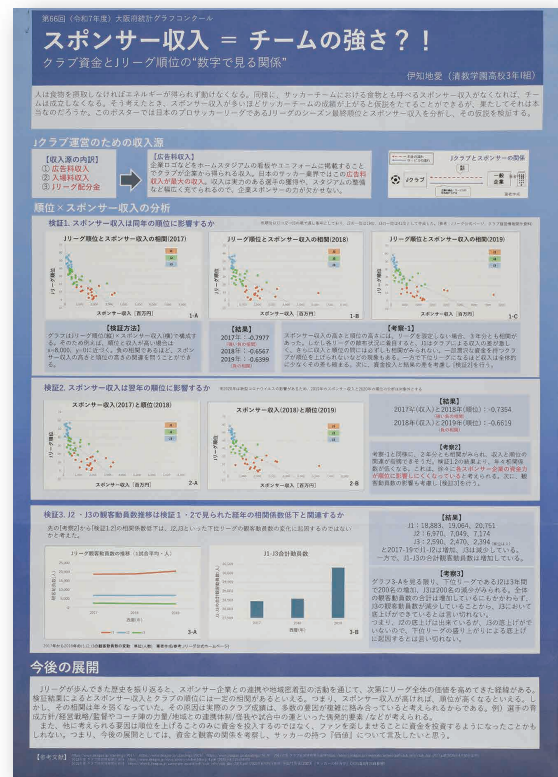
第4部 (中学生)
データの分かれ目 木の分かれ目
~教科書の奥を探れ!~
西大和学園中学校 2年
さかた だいき
坂田 大樹



第4部 (中学生)
花粉は減らせる? 花粉症問題の現状と対策
大阪教育大学附属池田中学校 3年
ひらい あんな
平井 杏奈



第5部 (小中学生のパソコン統計グラフ)
大阪・関西万博2025から世界を学ぶ!
熊取町立西小学校 5年
かまの ゆな
鎌野 由菜



第6部 (高校生以上)
スポンサー収入 = チームの強さ?
クラブ資金とJリーグ順位の“数字で見る関係”
清教学園高等学校 3年
いちじ あい
伊知地 愛

※学年及び学校名は、制作時(学校提出時)のものです。



団体賞

熊取町立西小学校

この度は、栄誉ある大阪府知事賞（団体賞）をいただき、誠に光栄に存じます。

本校では、統計教育を「身近な疑問をデータで探求する学習」として位置づけ、児童が楽しみながら取り組めるよう工夫しました。特に、夏休みという期間を活かし、各自が「テーマ設定から調査、考察、表現まで」を主体的に計画、実行する自己解決型の学習を特色としました。

授業中では、他校の優れた作品例も参考にしながら、「グラフから何が読み取れるか」を深く考える考察力の指導に重点を置きました。今回の受賞は、データを活用し、論理的に思考する力の成果であり、今後の統計普及活動の一助となれば幸いです。



団体奨励賞

岬町立深日小学校

深日小学校では、多くの児童に統計グラフに挑戦してもらえるよう統計グラフ講座を実施しています。意識しているのは、子どもたちの「やってみたい！」を引き出すことです。過去の入賞作品を毎年見せながら、一緒に「このグラフのここが凄い！」「色遣いって難しいけど大事なな。」「感想や考察があると説得力が増す。」などなど、ポイントもしっかり押さえています。テーマもいくつか例示しますが、子どもたちには、自らの好奇心を何より大切にしてほしい、ワクワクしながら統計グラフに取り組んでほしいと思っています。



団体奨励賞

大阪市立デザイン教育研究所

大阪市立デザイン教育研究所（専門学校）では、1年生の前期にデザインソフトの基礎スキルと、インフォグラフィックの基本を学ぶため、「統計グラフコンクール」のポスター制作に取り組んでいます。授業では、情報とビジュアルの適切なバランスを意識したデザイン制作を指導し、ビジュアル表現の大切さを理解して使えるようになることを目指しています。

また、コンピューターの基礎科目と連携し、データの見方や情報整理の方法についても理解を深められるようにしています。

統計グラフコンクール作品の作り方

1. テーマを決めよう!

身の周りで「不思議だなあ」と思うこと、「みんなはどうなのかな?」と気になることをテーマにしてみよう。

2. 調べてみよう!

・観察して調べる

天気や時間、場所をしっかりと記録しておこう。もちろん、調べた日も忘れずに!

・アンケートをとる

どんなことを聞きたいのかまとめて、おうちの人やお友達、学校の先生に答えてもらおう。

3. 調べたことを表にまとめよう!

コンクールに応募するとき資料として必要なので、ていねいに書こう。

4. 表をグラフにしよう!

グラフにはいろんな種類があるよ。表をわかりやすく表すことのできるものを選ぼう。

5. タイトルを考えよう!

タイトルは作品の1番 自立つところ! 大事なポイントだよ。

グラフの内容や伝えたいことがわかりやすいものを考えよう。

6. レイアウト・色などを考えよう!

どんなふうにかこう、どんな色にしよう、文字の大きさやグラフの場所など、考えたかな?

自分のイメージを一度紙に書いてみよう。

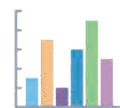
7. 下書きをしよう!

直接ペンや絵の具で書いて「失敗しちゃった!!」とならないよう、えん筆で下書きをしておこう。

下書きが終わったら、文字やグラフの数字などにまちがいはないか見直してみよう。

8. 仕上げをしよう!

下書きが終わったら色ぬりなどをして作品を完成させていこう。





大阪府ホームページに統計教育コンテンツである「あひるのひろば」を開設しています。

統計グラフコンクール作品の作り方だけでなく、大阪に関する統計クイズ「おおさかクイズ」や統計調査の結果を解説した「なるほど大阪」、その他にも統計学習に役立つリンク集などを掲載しています。コンテンツは随時更新予定です！

ぜひ、作品づくりや統計学習にお役立てください！

掲載コンテンツの一例



統計グラフコンクール 作品の作り方

作品の作り方を簡単に解説しています。
初めて応募される方はぜひご覧ください！



統計グラフコンクール 作品を作る時のチェックポイント

作品ができたなら、チェックポイントを参考に作品を見直してみましよう。
著作権への配慮や出典の記載など、
細かなポイントにも気をつけましよう。

あひるのひろばへはこちらから→



©2014 大阪府もずやん

統計に関する情報がてんこ盛り!

「大阪府の統計情報」



大阪府が有する様々な統計情報を中心としたポータルサイトです

皆様の「知りたい」にお応えするため、より見やすく・親しみやすく・探しやすくなるよう、トップページをリニューアルしました。スマホ・パソコンどちらでも見やすいレイアウトになっています。

大阪の姿を『数字』で知りたいとき、どうぞご覧ください。

- 「今のおおさか見てみる値!」

統計課が毎月調査・公表している主要4指標をトップページで紹介

*人口、消費者物価、雇用・給与・労働時間、工業生産・出荷・在庫

大阪府の統計情報



- ページトップに「分野」「調査名」「キーワード」など

4つの「探す」ボタンを設置

- 最近の統計はExcelファイルで掲載 *全てではありません

- 大阪の姿がグラフで分かるハンディな冊子「データおおさか」をダウンロードできます

ビッグデータ、オープンデータなど「データ」という言葉が日常に溢れ、その利活用の動きが活発になる中、学校現場では統計教育の充実が順次図られていますが、引き続き本コンクールの実施を通じて、子どもたちのデータを表現する力、読み取る力、説明する力の伸長に何がしかの貢献ができれば、と考えています。

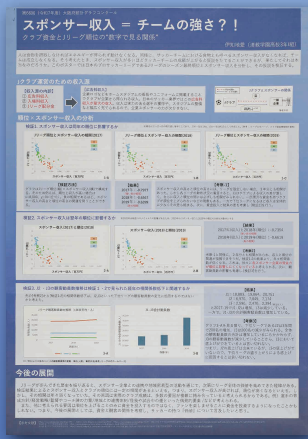
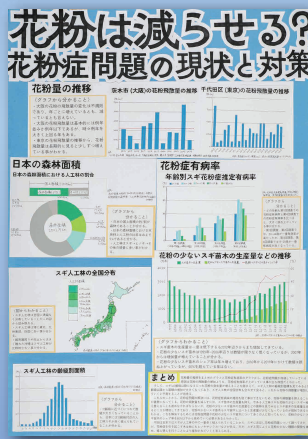
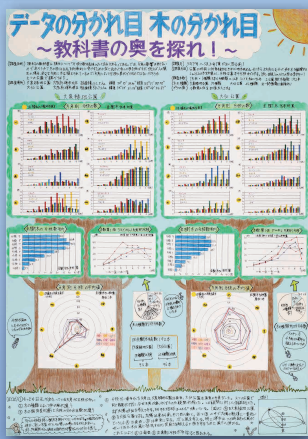
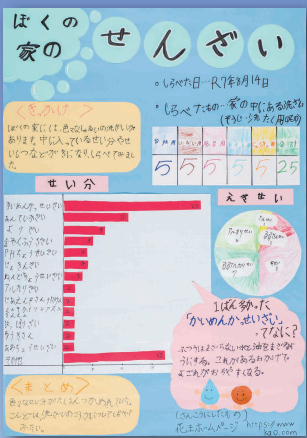
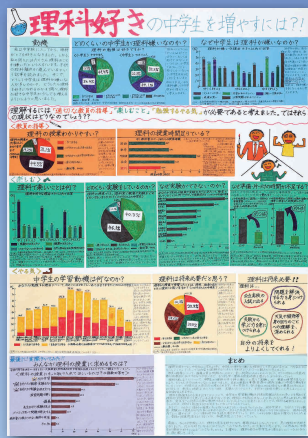
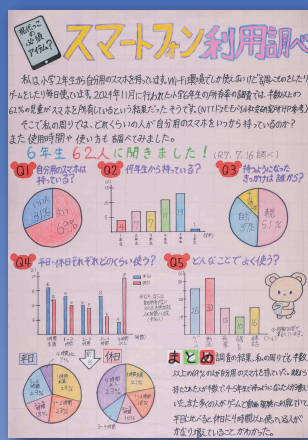
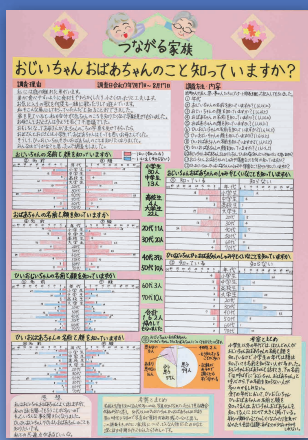
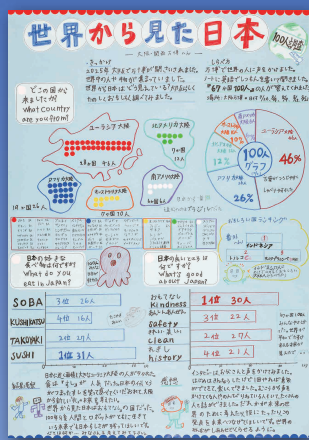
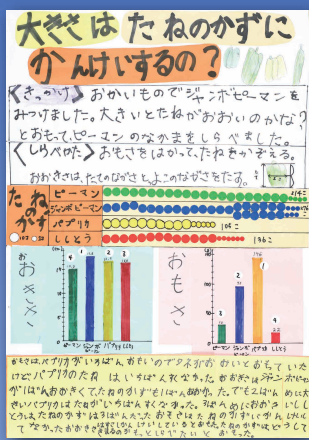
上記ホームページ内に各種データを取り揃えておりますので、ぜひご活用ください。

たくさんのご応募ありがとうございました。

第67回のご応募お待ちしております!



©2014 大阪府もずやん



総務部統計課



【後援】大阪府教育委員会 NHK大阪放送局 【協賛】学校法人 日本写真映像専門学校

〒559-8555 大阪市住之江区南港北1丁目14番16号 大阪府咲洲庁舎（さきしまコスモタワー）19階

TEL: 06-6210-9196 FAX: 06-6614-6921

ホームページ https://www.pref.osaka.lg.jp/o040090/toukei/top_portal/index.html

※この作品集は、デザインから印刷まで全てを障がい者就労施設で行った印刷物です。
※植物由来の油を使用して印刷しています。 ※この作品集は、印刷用の紙としてリサイクルできます。



この印刷物は、印刷用の紙へリサイクルできます。