

関西国際空港の存在・運用に係る

環境監視結果報告書

[2026年 2月分]

2026年 3月

関西エアポート株式会社
新関西国際空港株式会社
関西国際空港土地保有株式会社

目 次

1 監視結果の概要	1
2 監視結果	3
(1) 騒音	4
(2) 大気質・気象	17
(3) 水質	29
(4) 底質	33
(5) 海域生物	39
(6) 陸生動物（鳥類）	41
〔資料〕 測定点配置図	45
〔資料〕 関西国際空港の存在・運用に係る環境保全目標	52
〔資料〕 環境基準等	53

注) 本報告書のデータは速報値である。

1 監視結果の概要

1.1 環境監視の実施状況

環境監視計画に基づく2026年2月の環境監視については、次表の実施日に記載のある項目について実施した。

監視項目	測定・調査項目	調査範囲	調査点	調査頻度	実施期間	実施日 (2月分)
騒音	航空機騒音	大阪湾沿岸地域 及び飛行経路周 辺地域	12地点	常時測定	将来にわたり 実施	常時観測
			20数地点	年1回程度		—
	飛行経路・高度		数地点	年1回程度		—
大気質 ・気象	窒素酸化物(二酸化窒素、一酸化窒素)、浮遊粒子状物質、光化学オキシダント、炭化水素(メタン、非メタン)、風向・風速	空港島対岸部	1地点	常時測定	運用最大時の 3年後まで	常時観測
水質	透明度、水温、塩分、pH、DO、COD、T-N、T-P、クロロフィルa、SS	内部水面海域	3点	年2回 (夏季、冬季)	当面の間実施	3日
底質	泥温、強熱減量、粒度組成、pH、COD、硫化物、T-N、T-P		3点			3日
海域生物	植物プランクトン			2点	休止	
	動物プランクトン					—
	底生生物		3点	年2回 (夏季、冬季)	当面の間実施	3日
陸生動物 (鳥類)	鳥類の飛来・生息	1期及び 2期空港島内	定点及び 調査ライン	3年ごとに 毎月1回	運用最大時 及びその3年 後まで	19日
		空港島周辺海域	調査ライン	3年ごとに 年4回		16日
	タカ類の渡り	タカ類の 渡りのルート	1点	3年ごとに 年1回	2025年度より 再開	—

1.2 工事の実施状況

2026年2月には、工事の実施はなかった。

1.3 監視結果の概要

(1) 騒音

泉大津市、泉佐野市、岬町、貝塚市、大阪市、和歌山市、淡路市、洲本市、南あわじ市の常時測定局における航空機騒音の測定結果は、すべての地点で環境基準値を下回っていた。

(2) 大気質

佐野中学校局（羽倉崎）における二酸化窒素、浮遊粒子状物質は、いずれも環境基準値を下回っていた。

(3) 水質

●内部水面海域（N1～N3）

COD_{Mn}は、上層において3.0～3.7mg/L、下層において3.1～3.6mg/Lの範囲にあった。

T-Nは、上層において0.18～0.31mg/L、下層において0.20～0.24mg/Lの範囲にあった。

T-Pは、上層において0.030～0.040mg/L、下層において0.030～0.037mg/Lの範囲にあった。

SSは、上層において1mg/L未満～5mg/L、下層において1mg/L未満～1mg/Lの範囲にあった。

(4) 底質

●内部水面海域（N1～N3）

底質のCODは、3.0～18mg/g（乾泥）の範囲にあった。

(5) 海域生物

冬季における海域生物として、内部水面海域において底生生物の調査を行った。

●内部水面海域（N1～N3）

主な出現種として、底生生物はシズクガイ、カタマガリギボシイソメ、コノハシロガネゴカイ、イソギンチャク目の一種、*Cirriiformia*属の一種などが確認された。

(6) 陸生動物（鳥類）

ポイントセンサスではカワウ、セグロカモメ、ウミネコ等の6目6科8種を確認した。ラインセンサスではカワラバト、ヒバリ、カンムリカイツブリ等の9目23科27種を確認した。

空港島周辺海域における鳥類の主な出現種はカンムリカイツブリであり、個体数は午前で266羽、午後で4羽であった。また、カワウ、セグロカモメ、ウミネコ、カモメ等についても観察された。

2 監視結果

航空機騒音測定結果総括表 [2026年 2月分]

NO.	測定地点	Lden (月間値)			WECPNL (月間値)			測定 日数
		平均値	最大値	最小値	平均値	最大値	最小値	
○①	泉大津市汐見町	< 37	37		< 50	< 50		28
○②	泉佐野市りんくう往来南	37	42		< 50	54		28
○③	岬町多奈川小島	38	42	< 37	51	56	< 50	28
○⑧	貝塚市二色3丁目	< 37	38	< 37	< 50	50	< 50	28
○⑭	大阪市住之江区南港北	< 37	< 37		< 50	< 50		28
W①	和歌山市大川	< 37	41	< 37	50	53	< 50	28
H②	淡路市岩屋	39	43	< 37	50	54	< 50	28
H③	洲本市中川原	< 37	38	< 37	< 50	< 50	< 50	28
H⑤	南あわじ市福良	< 37	< 37		< 50	< 50		28
H⑦	淡路市釜口	39	44	< 37	50	53	< 50	28
H⑮	淡路市鶴崎	< 37	40	< 37	< 50	52	< 50	28
H⑯	洲本市由良	< 37	40	< 37	< 50	51	< 50	28

注) 表中の空白は、暗騒音より10dB以上のピークレベルが検出できなかったことを示す。

騒音様式第2号

航空機騒音測定結果 [2026年 2月分]

測定地点		Lden (dB)	時間帯別等価騒音レベル (dB)			WECPNL	パワー 平均値 dB(A)	測定機数					離着陸 機数	
No. 〇① 泉大津市 汐見町	Lden (dB)		LAeq, d	LAeq, e	LAeq, n			00:00 ～ 07:00	07:00 ～ 19:00	19:00 ～ 22:00	22:00 ～ 24:00	合計		加重 合計
								00:00 ～ 07:00	07:00 ～ 19:00	19:00 ～ 22:00	22:00 ～ 24:00			
日 別 値	1 (日)	< 37	< 37	38	< 37	< 50	57	1	4	14	0	19	56	502 [日平均 速報値]
	2 (月)	< 37	< 37		< 37	< 50	58	1	13	0	0	14	23	
	3 (火)													
	4 (水)	< 37	< 37			< 50	54	0	1	0	0	1	1	
	5 (木)													
	6 (金)	< 37	< 37			< 50	58	0	16	0	0	16	16	
	7 (土)	37	< 37	< 37	< 37	< 50	59	0	14	3	1	18	33	
	8 (日)	< 37	< 37			< 50	56	0	1	0	0	1	1	
	9 (月)	< 37	< 37			< 50	61	0	5	0	0	5	5	
	10 (火)	< 37			< 37	< 50	57	0	0	0	1	1	10	
	11 (水)	< 37	39			< 50	58	0	31	0	0	31	31	
	12 (木)													
	13 (金)	< 37	< 37			< 50	59	0	14	0	0	14	14	
	14 (土)	< 37			< 37	< 50	55	0	0	0	1	1	10	
	15 (日)													
	16 (月)	< 37		< 37		< 50	56	0	0	1	0	1	3	
	17 (火)													
	18 (水)	< 37	< 37			< 50	60	0	13	0	0	13	13	
	19 (木)													
	20 (金)	< 37	< 37			< 50	61	0	1	0	0	1	1	
	21 (土)													
	22 (日)	< 37	< 37	< 37		< 50	59	0	10	1	0	11	13	
	23 (月)	37	< 37		< 37	< 50	59	3	19	0	0	22	49	
	24 (火)													
	25 (水)													
	26 (木)													
	27 (金)													
	28 (土)													
Lden	最大値	37	WECPNL	最大値	< 50			備考	日別値が空白のものは、 暗騒音より10dB以上のピークレベルが 検出できなかったことを示す。					
	最小値			最小値										
	平均値	< 37		平均値	< 50									

時間帯別等価騒音レベル

一日を時間帯に区分し、それぞれの時間帯について測定される等価騒音レベル。それぞれの時間帯に対応して昼間等価騒音レベルLAeq, d、夕方等価騒音レベルLAeq, e、夜間等価騒音レベルLAeq, n

騒音様式第2号

航空機騒音測定結果 [2026年 2月分]

測定地点		Lden (dB)	時間帯別等価騒音レベル (dB)			WECPNL	パワー 平均値 dB (A)	測定機数					離着陸 機数	
No. 〇② 泉佐野市 りんくう往来南	Lden (dB)							00:00 ～ 07:00	07:00 ～ 19:00	19:00 ～ 22:00	22:00 ～ 24:00	合計		加重 合計
			LAeq, d	LAeq, e	LAeq, n									
日 別 値	1 (日)	< 37	< 37	< 37	< 50	60	1	0	2	0	3	16	502 [日平均 速報値]	
	2 (月)	< 37	< 37	< 37	< 50	60	0	1	2	0	3	7		
	3 (火)	37	< 37	< 37	< 37	50	60	4	2	1	0	7		45
	4 (水)	37	37	38		50	63	0	9	5	0	14		24
	5 (木)	42	< 37	37	< 37	54	62	0	10	4	6	20		82
	6 (金)	39	< 37		< 37	50	61	4	6	0	0	10		46
	7 (土)	< 37	< 37			< 50	64	0	3	0	0	3		3
	8 (日)													
	9 (月)	39			< 37	< 50	60	0	0	0	4	4		40
	10 (火)	42	< 37	< 37	< 37	54	62	5	12	5	0	22		77
	11 (水)	< 37	< 37	37		< 50	64	0	1	2	0	3		7
	12 (木)	39	< 37	39	< 37	51	62	0	7	3	2	12		36
	13 (金)	42	< 37	38	< 37	54	62	6	8	3	1	18		87
	14 (土)	40	41	38	< 37	53	63	1	31	4	0	36		53
	15 (日)	37	< 37	38	< 37	50	62	0	7	4	1	12		29
	16 (月)	< 37		< 37		< 50	61	0	0	1	0	1		3
	17 (火)	40		39	< 37	52	63	2	0	4	1	7		42
	18 (水)	38	< 37	< 37	< 37	< 50	63	1	4	1	0	6		17
	19 (木)													
	20 (金)	< 37	< 37	37	< 37	50	61	2	8	3	0	13		37
	21 (土)	< 37	37			< 50	64	0	11	0	0	11		11
	22 (日)	< 37	< 37			< 50	65	0	3	0	0	3		3
	23 (月)	< 37	< 37	< 37		< 50	60	0	3	4	0	7		15
	24 (火)	< 37			< 37	< 50	57	4	0	0	0	4		40
	25 (水)													
	26 (木)													
	27 (金)	38	< 37	< 37	< 37	53	62	5	7	1	0	13		60
	28 (土)													
Lden	最大値	42	WECPNL	最大値	54			備考	日別値が空白のものは、 暗騒音より10dB以上のピークレベルが 検出できなかったことを示す。					
	最小値			最小値										
	平均値	37		平均値	< 50									

時間帯別等価騒音レベル

一日を時間帯に区分し、それぞれの時間帯について測定される等価騒音レベル。それぞれの時間帯に対応して昼間等価騒音レベルLAeq, d、夕方等価騒音レベルLAeq, e、夜間等価騒音レベルLAeq, n

騒音様式第2号

航空機騒音測定結果 [2026年 2月分]

測定地点		Lden (dB)	時間帯別等価騒音レベル (dB)			WECPNL	パワー 平均値 dB (A)	測定機数					加重 合計	離着陸 機数
No. 〇③ 岬町 多奈川小島	Lden (dB)							00:00 ～ 07:00	07:00 ～ 19:00	19:00 ～ 22:00	22:00 ～ 24:00	合計		
			LAeq, d	LAeq, e	LAeq, n									
日 別 値	1 (日)	37	< 37		< 37	< 50	59	2	3	0	3	8	53	502 [日平均 速報値]
	2 (月)	< 37	< 37	< 37	< 37	< 50	58	4	8	1	0	13	51	
	3 (火)	39	< 37	37	< 37	54	59	2	35	11	7	55	158	
	4 (水)	37	38	< 37	< 37	51	59	1	32	9	1	43	79	
	5 (木)	< 37	< 37	< 37	< 37	50	56	0	31	8	6	45	115	
	6 (金)	< 37	< 37	< 37	< 37	< 50	57	3	15	8	1	27	79	
	7 (土)	40	< 37		< 37	50	59	3	34	0	0	37	64	
	8 (日)	< 37	< 37			< 50	63	0	3	0	0	3	3	
	9 (月)	41	< 37	37	< 37	53	59	1	12	16	7	36	140	
	10 (火)	40	37	39	< 37	51	56	1	52	13	6	72	161	
	11 (水)	41	< 37	< 37	< 37	53	63	1	10	4	2	17	52	
	12 (木)	39	39	< 37	< 37	52	56	0	62	15	8	85	187	
	13 (金)	37	< 37	< 37	< 37	< 50	56	5	21	9	1	36	108	
	14 (土)	37	37	< 37	< 37	52	60	1	24	10	2	37	84	
	15 (日)	< 37	< 37	37	< 37	< 50	55	0	12	14	3	29	84	
	16 (月)	< 37	< 37	< 37	< 37	< 50	61	0	9	1	1	11	22	
	17 (火)	39	< 37	38	< 37	52	58	1	29	14	5	49	131	
	18 (水)	< 37	< 37	< 37		< 50	59	0	10	1	0	11	13	
	19 (木)	38	< 37	39	< 37	50	56	0	38	13	7	58	147	
	20 (金)	< 37	< 37	38	< 37	< 50	55	0	41	17	2	60	112	
	21 (土)	< 37	< 37	< 37	< 37	< 50	56	1	31	15	1	48	96	
	22 (日)	< 37	< 37			< 50	55	0	6	0	0	6	6	
	23 (月)	< 37	< 37	< 37	< 37	< 50	55	0	16	9	4	29	83	
	24 (火)	42	37	42	< 37	52	59	1	33	13	2	49	102	
	25 (水)	38	< 37	< 37	< 37	56	66	1	5	6	2	14	53	
	26 (木)	39	37	< 37	< 37	50	57	1	32	5	5	43	107	
	27 (金)	39	< 37	< 37	< 37	< 50	57	4	13	5	2	24	88	
	28 (土)	40	< 37	39	< 37	54	63	3	8	3	1	15	57	
Lden	最大値	42			最大値	56		備考						
	最小値	< 37			最小値	< 50								
	平均値	38			平均値	51								

時間帯別等価騒音レベル

一日を時間帯に区分し、それぞれの時間帯について測定される等価騒音レベル。それぞれの時間帯に対応して昼間等価騒音レベルLAeq, d、夕方等価騒音レベルLAeq, e、夜間等価騒音レベルLAeq, n

騒音様式第2号

航空機騒音測定結果 [2026年 2月分]

測定地点		Lden (dB)	時間帯別等価騒音レベル (dB)			WECPNL	パワー 平均値 dB (A)	測定機数					離着陸 機数	
No. 〇⑧ 貝塚市 二色3丁目	Lden (dB)		LAeq, d	LAeq, e	LAeq, n			00:00 ～ 07:00	07:00 ～ 19:00	19:00 ～ 22:00	22:00 ～ 24:00	合計		加重 合計
								00:00 ～ 07:00	07:00 ～ 19:00	19:00 ～ 22:00	22:00 ～ 24:00	合計		加重 合計
日 別 値	1 (日)	< 37	< 37	< 37	< 37	< 50	60	0	4	3	0	7	13	502 [日平均 速報値]
	2 (月)	< 37	< 37	< 37	< 37	< 50	60	1	6	3	0	10	25	
	3 (火)	< 37	< 37	< 37	< 37	< 50	57	1	6	1	0	8	19	
	4 (水)	< 37	< 37	< 37	< 37	< 50	58	0	5	1	0	6	8	
	5 (木)	< 37	< 37	< 37	< 37	< 50	58	0	2	2	2	6	28	
	6 (金)	< 37	< 37	< 37	< 37	< 50	58	3	4	3	0	10	43	
	7 (土)	< 37	< 37	< 37	< 37	< 50	60	0	11	0	0	11	11	
	8 (日)	< 37	< 37	< 37	< 37	< 50	54	0	1	0	0	1	1	
	9 (月)	< 37	< 37	< 37	< 37	< 50	59	0	8	0	0	8	8	
	10 (火)	< 37	< 37	37	< 37	< 50	59	2	5	3	0	10	34	
	11 (水)	< 37	< 37	< 37	< 37	< 50	59	0	6	2	0	8	12	
	12 (木)	< 37	< 37	< 37	< 37	< 50	59	0	2	1	0	3	5	
	13 (金)	< 37	< 37	< 37	< 37	< 50	55	3	5	0	0	8	35	
	14 (土)	< 37	< 37	37	< 37	< 50	60	0	2	3	0	5	11	
	15 (日)	< 37	< 37	< 37	< 37	< 50	58	0	4	3	0	7	13	
	16 (月)	< 37	< 37	< 37	< 37	< 50	60	0	3	1	0	4	6	
	17 (火)	< 37	< 37	< 37	< 37	< 50	57	1	5	3	0	9	24	
	18 (水)	< 37	< 37	< 37	< 37	< 50	60	0	4	2	0	6	10	
	19 (木)	< 37	< 37	< 37	< 37	< 50	57	1	8	0	1	10	28	
	20 (金)	< 37	< 37	< 37	< 37	< 50	58	1	6	3	0	10	25	
	21 (土)	< 37	< 37	< 37	< 37	< 50	57	0	4	0	0	4	4	
	22 (日)	< 37	< 37	< 37	< 37	< 50	62	0	3	1	0	4	6	
	23 (月)	< 37	< 37	< 37	< 37	< 50	59	0	8	1	0	9	11	
	24 (火)	< 37	< 37	37	< 37	< 50	59	4	4	3	0	11	53	
	25 (水)	< 37	< 37	< 37	< 37	< 50	60	0	4	2	0	6	10	
	26 (木)	< 37	< 37	< 37	< 37	< 50	58	0	6	1	1	8	19	
	27 (金)	38	< 37	39	< 37	50	60	4	5	4	0	13	57	
	28 (土)	< 37	< 37	< 37	< 37	< 50	59	0	4	0	0	4	4	
Lden	最大値	38	WECPNL	最大値	50	備考								
	最小値	< 37		最小値	< 50									
	平均値	< 37		平均値	< 50									

時間帯別等価騒音レベル

一日を時間帯に区分し、それぞれの時間帯について測定される等価騒音レベル。それぞれの時間帯に対応して昼間等価騒音レベルLAeq, d、夕方等価騒音レベルLAeq, e、夜間等価騒音レベルLAeq, n

騒音様式第2号

航空機騒音測定結果 [2026年 2月分]

測定地点		Lden (dB)	時間帯別等価騒音レベル (dB)			WECPNL	パワー 平均値 dB (A)	測定機数					離着陸 機数	
No. 〇④	大阪市 住之江区南港北		LAeq, d	LAeq, e	LAeq, n			00:00	07:00	19:00	22:00	合計		加重 合計
								～ 07:00	～ 19:00	～ 22:00	～ 24:00			
日 別 値	1 (日)	< 37	< 37	< 37	< 50	52	0	2	2	0	4	8	502 [日平均 速報値]	
	2 (月)	< 37		< 37	< 50	56	0	0	2	0	2	6		
	3 (火)	< 37	< 37		< 50	56	0	2	0	0	2	2		
	4 (水)	< 37	< 37		< 50	56	0	3	0	0	3	3		
	5 (木)	< 37	< 37		< 50	60	0	1	0	0	1	1		
	6 (金)	< 37	< 37		< 50	61	0	3	0	0	3	3		
	7 (土)	< 37	< 37		< 50	58	0	11	0	0	11	11		
	8 (日)	< 37	< 37	< 37	< 50	58	0	3	1	0	4	6		
	9 (月)	< 37	< 37		< 50	55	0	2	0	0	2	2		
	10 (火)	< 37	< 37		< 50	62	0	4	0	0	4	4		
	11 (水)	< 37	< 37		< 50	57	0	5	0	0	5	5		
	12 (木)	< 37	< 37		< 50	57	0	5	0	0	5	5		
	13 (金)	< 37	< 37		< 50	61	0	2	0	0	2	2		
	14 (土)	< 37	< 37		< 50	60	0	1	0	0	1	1		
	15 (日)	< 37	< 37		< 50	59	0	7	0	0	7	7		
	16 (月)	< 37	< 37		< 50	60	0	4	0	0	4	4		
	17 (火)	< 37	< 37		< 50	56	0	3	0	0	3	3		
	18 (水)	< 37	< 37		< 50	59	0	2	0	0	2	2		
	19 (木)	< 37	< 37		< 50	54	0	2	0	0	2	2		
	20 (金)	< 37	< 37		< 50	61	0	2	0	0	2	2		
	21 (土)													
	22 (日)	< 37	< 37		< 50	60	0	10	0	0	10	10		
	23 (月)	< 37	< 37		< 50	54	0	1	0	0	1	1		
	24 (火)	< 37	< 37		< 50	61	0	5	0	0	5	5		
	25 (水)	< 37	< 37		< 50	62	0	4	0	0	4	4		
	26 (木)	< 37	< 37		< 50	58	0	4	0	0	4	4		
	27 (金)	< 37	< 37		< 50	61	0	3	0	0	3	3		
	28 (土)	< 37	< 37		< 50	57	0	2	0	0	2	2		
Lden	最大値	< 37	WECPNL	最大値	< 50		備考	日別値が空白のものは、 暗騒音より10dB以上のピークレベルが 検出できなかったことを示す。						
	最小値			最小値										
	平均値	< 37		平均値	< 50									

時間帯別等価騒音レベル

一日を時間帯に区分し、それぞれの時間帯について測定される等価騒音レベル。それぞれの時間帯に対応して昼間等価騒音レベルLAeq, d、夕方等価騒音レベルLAeq, e、夜間等価騒音レベルLAeq, n

騒音様式第2号

航空機騒音測定結果 [2026年 2月分]

測定地点		Lden (dB)	時間帯別等価騒音レベル (dB)			WECPNL	ハラー 平均値 dB (A)	測定機数					離着陸 機数	
No. W① 和歌山市 大川				00:00 ～ 07:00	07:00 ～ 19:00			19:00 ～ 22:00	22:00 ～ 24:00	合計	加重 合計			
	LAeq, d		LAeq, e	LAeq, n										
日 別 値	1 (日)	< 37	< 37	< 37	< 37	< 50	55	3	4	2	3	12	70	502 [日平均 速報値]
	2 (月)	< 37	< 37	< 37	< 37	51	59	8	9	1	0	18	92	
	3 (火)	37	< 37	< 37	< 37	51	53	3	46	27	13	89	287	
	4 (水)	< 37	< 37	< 37	< 37	52	54	4	54	22	11	91	270	
	5 (木)	< 37	< 37	< 37	< 37	50	52	4	55	24	13	96	297	
	6 (金)	< 37	< 37	< 37	< 37	< 50	53	5	16	20	2	43	146	
	7 (土)	38	< 37	< 37	< 37	50	56	7	35	2	0	44	111	
	8 (日)	< 37		< 37		< 50	65	0	0	1	0	1	3	
	9 (月)	40	< 37	37	< 37	53	56	1	16	29	14	60	253	
	10 (火)	39	< 37	37	< 37	50	53	7	42	18	7	74	236	
	11 (水)	40	< 37	< 37	< 37	52	58	3	10	7	6	26	121	
	12 (木)	37	< 37	< 37	< 37	51	54	8	66	21	8	103	289	
	13 (金)	< 37	< 37	< 37	< 37	< 50	52	9	27	22	7	65	253	
	14 (土)	< 37	< 37	< 37	< 37	< 50	55	2	30	20	2	54	130	
	15 (日)	< 37	< 37	< 37	< 37	< 50	51	6	14	20	6	46	194	
	16 (月)	< 37	< 37	< 37	< 37	50	56	8	30	2	1	41	126	
	17 (火)	37	< 37	< 37	< 37	< 50	53	1	31	26	10	68	219	
	18 (水)	< 37	< 37		< 37	< 50	53	5	7	0	0	12	57	
	19 (木)	37	< 37	37	< 37	51	54	1	48	30	12	91	268	
	20 (金)	< 37	< 37	< 37	< 37	50	53	3	55	25	10	93	260	
	21 (土)	< 37	< 37	< 37	< 37	< 50	52	6	26	17	3	52	167	
	22 (日)	< 37	< 37	< 37	< 37	< 50	53	1	3	0	0	4	13	
	23 (月)	< 37	< 37	< 37	< 37	< 50	52	0	17	15	5	37	112	
	24 (火)	41	< 37	40	< 37	52	55	5	40	25	8	78	245	
	25 (水)	< 37	< 37	< 37	< 37	50	55	10	6	8	2	26	150	
	26 (木)	37	< 37	< 37	< 37	50	53	6	57	23	8	94	266	
	27 (金)	< 37	< 37	< 37	< 37	< 50	52	7	38	12	6	63	204	
	28 (土)	< 37	< 37	< 37	< 37	< 50	56	9	1	2	0	12	97	
Lden	最大値	41	WECPNL	最大値	53	備考								
	最小値	< 37		最小値	< 50									
	平均値	< 37		平均値	50									

時間帯別等価騒音レベル

一日を時間帯に区分し、それぞれの時間帯について測定される等価騒音レベル。それぞれの時間帯に対応して昼間等価騒音レベルLAeq, d、夕方等価騒音レベルLAeq, e、夜間等価騒音レベルLAeq, n

騒音様式第2号

航空機騒音測定結果 [2026年 2月分]

測定地点		Lden (dB)	時間帯別等価騒音レベル (dB)			WECPNL	パワー 平均値 dB (A)	測定機数					離着陸 機数	
No. H② 淡路市 岩屋				00:00 ～ 07:00	07:00 ～ 19:00			19:00 ～ 22:00	22:00 ～ 24:00	合計	加重 合計			
	LAeq, d		LAeq, e	LAeq, n										
日 別 値	1 (日)	41		< 37	52	59	6	0	0	4	10	100	502 [日平均 速報値]	
	2 (月)	39		< 37	50	59	3	0	0	3	6	60		
	3 (火)	39	< 37		< 37	< 50	57	5	5	0	2	12		75
	4 (水)	40		< 37	< 37	< 50	56	5	0	1	4	10		93
	5 (木)	40	< 37		< 37	< 50	58	3	2	0	3	8		62
	6 (金)	39	< 37		< 37	50	58	5	2	0	2	9		72
	7 (土)	< 37	< 37		< 37	< 50	59	2	6	0	0	8		26
	8 (日)	39	< 37	< 37	< 37	52	60	3	7	3	4	17		86
	9 (月)	37			< 37	< 50	54	4	0	0	5	9		90
	10 (火)	41	< 37	38	< 37	51	60	2	3	3	3	11		62
	11 (水)	42	< 37	< 37	< 37	52	59	5	3	3	4	15		102
	12 (木)	40	< 37		< 37	50	56	3	12	0	6	21		102
	13 (金)	< 37	< 37	< 37	< 37	< 50	54	4	1	1	1	7		54
	14 (土)	42	< 37		< 37	50	59	1	2	0	5	8		62
	15 (日)	38	< 37		< 37	50	59	2	2	0	3	7		52
	16 (月)	40	< 37	< 37	< 37	51	59	1	1	3	6	11		80
	17 (火)	39	< 37	< 37	< 37	< 50	57	2	7	2	2	13		53
	18 (水)	39		< 37	< 37	51	58	2	0	2	6	10		86
	19 (木)	< 37	< 37		< 37	< 50	55	1	2	0	2	5		32
	20 (金)	38	< 37	< 37	< 37	< 50	59	0	9	1	2	12		32
	21 (土)	38	< 37		< 37	< 50	59	0	1	0	3	4		31
	22 (日)	38	< 37		< 37	< 50	58	2	5	0	4	11		65
	23 (月)	37			< 37	< 50	57	2	0	0	3	5		50
	24 (火)	41			< 37	52	61	1	0	0	5	6		60
	25 (水)	43	< 37	< 37	< 37	54	62	2	3	1	6	12		86
	26 (木)	41			< 37	51	60	3	0	0	3	6		60
	27 (金)	40	< 37		< 37	50	60	4	3	0	1	8		53
	28 (土)	37	< 37		< 37	< 50	56	2	1	0	4	7		61
Lden	最大値	43		最大値	54		備考							
	最小値	< 37		WECPNL 最小値	< 50									
	平均値	39		平均値	50									

時間帯別等価騒音レベル

一日を時間帯に区分し、それぞれの時間帯について測定される等価騒音レベル。それぞれの時間帯に対応して昼間等価騒音レベルLAeq, d、夕方等価騒音レベルLAeq, e、夜間等価騒音レベルLAeq, n

騒音様式第2号

航空機騒音測定結果 [2026年 2月分]

測定地点		Lden (dB)	時間帯別等価騒音レベル (dB)			WECPNL	パワー 平均値 dB (A)	測定機数					離着陸 機数	
No. H③ 洲本市 中川原	Lden (dB)		LAeq, d	LAeq, e	LAeq, n			00:00 ～ 07:00	07:00 ～ 19:00	19:00 ～ 22:00	22:00 ～ 24:00	合計		加重 合計
								00:00 ～ 07:00	07:00 ～ 19:00	19:00 ～ 22:00	22:00 ～ 24:00			
日 別 値	1 (日)	38	< 37	41	< 37	< 50	60	0	11	11	0	22	44	502 [日平均 速報値]
	2 (月)	< 37	< 37	37	< 37	< 50	58	0	9	3	2	14	38	
	3 (火)	< 37	< 37	< 37	< 37	< 50	56	0	4	2	0	6	10	
	4 (水)	< 37	< 37	< 37	< 37	< 50	53	0	5	6	1	12	33	
	5 (木)	< 37	< 37	< 37	< 37	< 50	55	0	4	4	1	9	26	
	6 (金)	< 37	< 37	< 37	< 37	< 50	56	0	6	7	0	13	27	
	7 (土)	< 37	< 37	37	< 37	< 50	57	0	20	6	0	26	38	
	8 (日)	< 37	< 37	< 37	< 37	< 50	58	0	1	1	1	3	14	
	9 (月)	< 37	< 37	< 37	< 37	< 50	56	0	5	3	1	9	24	
	10 (火)	37	< 37	38	< 37	< 50	56	0	7	11	1	19	50	
	11 (水)	< 37	< 37	< 37	< 37	< 50	57	1	10	6	0	17	38	
	12 (木)	< 37	< 37	< 37	< 37	< 50	55	0	6	3	1	10	25	
	13 (金)	< 37	< 37	< 37	< 37	< 50	50	0	1	2	0	3	7	
	14 (土)	< 37	< 37	38	< 37	< 50	56	0	5	10	0	15	35	
	15 (日)	< 37	< 37	< 37	< 37	< 50	54	1	3	4	0	8	25	
	16 (月)	< 37	< 37	< 37	< 37	< 50	54	0	6	6	2	14	44	
	17 (火)	< 37	< 37	< 37	< 37	< 50	56	0	10	3	1	14	29	
	18 (水)	< 37	< 37	< 37	< 37	< 50	61	0	2	1	1	4	15	
	19 (木)	< 37	< 37	< 37	< 37	< 50	53	0	10	6	1	17	38	
	20 (金)	< 37	< 37	< 37	< 37	< 50	56	0	16	6	1	23	44	
	21 (土)	< 37	< 37	< 37	< 37	< 50	54	0	13	4	0	17	25	
	22 (日)	< 37	< 37	< 37	< 37	< 50	56	0	4	0	0	4	4	
	23 (月)	< 37	< 37	< 37	< 37	< 50	54	0	3	4	0	7	15	
	24 (火)	< 37	< 37	38	< 37	< 50	60	0	5	5	1	11	30	
	25 (水)	38	< 37	< 37	< 37	< 50	59	0	8	6	2	16	46	
	26 (木)	< 37	< 37	< 37	< 37	< 50	54	0	16	9	1	26	53	
	27 (金)	38	< 37	39	< 37	< 50	58	0	15	9	0	24	42	
	28 (土)	< 37	< 37	< 37	< 37	< 50	55	0	10	4	0	14	22	
Lden	最大値	38	WECPNL	最大値	< 50	備考						合計	加重 合計	離着陸 機数
	最小値	< 37		最小値	< 50									
	平均値	< 37		平均値	< 50									

時間帯別等価騒音レベル

一日を時間帯に区分し、それぞれの時間帯について測定される等価騒音レベル。それぞれの時間帯に対応して昼間等価騒音レベルLAeq, d、夕方等価騒音レベルLAeq, e、夜間等価騒音レベルLAeq, n

騒音様式第2号

航空機騒音測定結果 [2026年 2月分]

測定地点		Lden (dB)	時間帯別等価騒音レベル (dB)			WECPNL	ハラー 平均値 dB (A)	測定機数					離着陸 機数	
No. H⑤				00:00 ～ 07:00	07:00 ～ 19:00			19:00 ～ 22:00	22:00 ～ 24:00	合計	加重 合計			
南あわじ市 福良	LAeq, d		LAeq, e	LAeq, n										
日 別 値	1 (日)	< 37	< 37	< 37		< 50	55	0	15	12	0	27	51	502 [日平均 速報値]
	2 (月)	< 37	< 37	< 37		< 50	55	0	46	13	0	59	85	
	3 (火)	< 37	< 37			< 50	53	0	9	0	0	9	9	
	4 (水)	< 37	< 37			< 50	48	0	9	0	0	9	9	
	5 (木)	< 37	< 37	< 37		< 50	51	0	9	3	0	12	18	
	6 (金)	< 37	< 37	< 37		< 50	53	0	24	1	0	25	27	
	7 (土)	< 37	< 37	< 37		< 50	56	0	38	11	0	49	71	
	8 (日)													
	9 (月)	< 37	< 37	< 37		< 50	53	0	4	1	0	5	7	
	10 (火)	< 37	< 37	< 37	< 37	< 50	55	0	10	4	1	15	32	
	11 (水)	< 37	< 37	< 37		< 50	55	0	20	7	0	27	41	
	12 (木)	< 37	< 37	< 37	< 37	< 50	53	0	12	8	1	21	46	
	13 (金)	< 37	< 37	< 37		< 50	51	0	10	5	0	15	25	
	14 (土)	< 37	< 37	37		< 50	53	0	13	9	0	22	40	
	15 (日)	< 37	< 37			< 50	51	0	23	0	0	23	23	
	16 (月)	< 37	< 37		< 37	< 50	57	0	4	0	1	5	14	
	17 (火)	< 37	< 37	< 37		< 50	52	0	10	2	0	12	16	
	18 (水)	< 37	< 37			< 50	56	0	15	0	0	15	15	
	19 (木)	< 37	< 37	< 37		< 50	57	0	11	1	0	12	14	
	20 (金)	< 37	< 37	< 37	< 37	< 50	54	0	38	1	2	41	61	
	21 (土)	< 37	< 37	< 37		< 50	51	0	16	2	0	18	22	
	22 (日)	< 37	< 37			< 50	51	0	3	0	0	3	3	
	23 (月)	< 37	< 37			< 50	54	0	7	0	0	7	7	
	24 (火)	< 37	< 37		< 37	< 50	55	0	3	0	1	4	13	
	25 (水)	< 37	< 37		< 37	< 50	54	0	3	0	2	5	23	
	26 (木)	< 37	< 37	< 37	< 37	< 50	54	0	16	4	1	21	38	
	27 (金)	< 37	< 37	< 37		< 50	55	0	16	7	0	23	37	
	28 (土)													
Lden	最大値	< 37			最大値	< 50		備考	日別値が空白のものは、 暗騒音より10dB以上のピークレベルが 検出できなかったことを示す。					
	最小値				最小値									
	平均値	< 37			平均値	< 50								

時間帯別等価騒音レベル

一日を時間帯に区分し、それぞれの時間帯について測定される等価騒音レベル。それぞれの時間帯に対応して昼間等価騒音レベルLAeq, d、夕方等価騒音レベルLAeq, e、夜間等価騒音レベルLAeq, n

騒音様式第2号

航空機騒音測定結果 [2026年 2月分]

測定地点		Lden (dB)	時間帯別等価騒音レベル (dB)			WECPNL	ハラー 平均値 dB (A)	測定機数					離着陸 機数	
No. H⑦ 淡路市 釜口				00:00 ～ 07:00	07:00 ～ 19:00			19:00 ～ 22:00	22:00 ～ 24:00	合計	加重 合計			
	LAeq, d		LAeq, e	LAeq, n										
日 別 値	1 (日)	37	< 37	< 37	< 37	50	57	2	23	5	5	35	108	502 [日平均 速報値]
	2 (月)	37	37	< 37	< 37	50	58	1	34	7	2	44	85	
	3 (火)	37	38	< 37	< 37	< 50	54	0	64	5	5	74	129	
	4 (水)	37	< 37	< 37	< 37	< 50	54	2	34	6	2	44	92	
	5 (木)	39	39	38	< 37	< 50	56	1	52	12	2	67	118	
	6 (金)	38	< 37	< 37	< 37	< 50	57	0	28	6	3	37	76	
	7 (土)	43	42	40	< 37	53	59	1	68	11	2	82	131	
	8 (日)	37	< 37	< 37	< 37	50	56	2	39	10	3	54	119	
	9 (月)	< 37	< 37	< 37	< 37	50	57	0	32	6	4	42	90	
	10 (火)	41	41	39	< 37	51	56	0	63	12	4	79	139	
	11 (水)	40	38	37	< 37	52	58	0	35	9	5	49	112	
	12 (木)	39	38	38	< 37	< 50	56	0	58	13	2	73	117	
	13 (金)	38	37	38	< 37	< 50	54	1	51	9	3	64	118	
	14 (土)	39	38	40	< 37	< 50	55	0	50	15	1	66	105	
	15 (日)	39	40	37	< 37	50	56	1	47	13	3	64	126	
	16 (月)	38	38	< 37	< 37	< 50	56	0	45	4	2	51	77	
	17 (火)	39	38	38	< 37	< 50	55	0	65	10	5	80	145	
	18 (水)	37	37	< 37	< 37	< 50	57	0	31	8	2	41	75	
	19 (木)	< 37	< 37	< 37	< 37	< 50	53	0	50	9	3	62	107	
	20 (金)	40	41	39	< 37	50	57	0	58	9	2	69	105	
	21 (土)	37	38	37	< 37	< 50	54	0	47	12	1	60	93	
	22 (日)	< 37	37	< 37	< 37	< 50	57	0	31	1	1	33	44	
	23 (月)	< 37	< 37	< 37	< 37	< 50	52	0	21	11	2	34	74	
	24 (火)	37	39	< 37	< 37	< 50	57	0	49	2	1	52	65	
	25 (水)	40	41		< 37	50	60	0	34	0	2	36	54	
	26 (木)	42	41	39	< 37	52	57	0	60	11	5	76	143	
	27 (金)	44	43	42	< 37	53	58	1	65	11	5	82	158	
	28 (土)	38	38	< 37	< 37	< 50	58	1	36	5	1	43	71	
Lden	最大値	44	WECPNL	最大値	53	備考								
	最小値	< 37		最小値	< 50									
	平均値	39		平均値	50									

時間帯別等価騒音レベル

一日を時間帯に区分し、それぞれの時間帯について測定される等価騒音レベル。それぞれの時間帯に対応して昼間等価騒音レベルLAeq, d、夕方等価騒音レベルLAeq, e、夜間等価騒音レベルLAeq, n

騒音様式第2号

航空機騒音測定結果 [2026年 2月分]

測定地点		Lden (dB)	時間帯別等価騒音レベル (dB)			WECPNL	ハラー 平均値 dB(A)	測定機数					加重 合計	離着陸 機数
No. H⑤ 淡路市 鵜崎			LAeq, d	LAeq, e	LAeq, n			00:00 ～ 07:00	07:00 ～ 19:00	19:00 ～ 22:00	22:00 ～ 24:00	合計		
日 別 値	1 (日)	< 37	< 37	< 37	< 37	< 50	55	3	2	0	4	9	72	502 [日平均 速報値]
	2 (月)	< 37	< 37	< 37	< 37	< 50	53	3	1	0	3	7	61	
	3 (火)	< 37	< 37	< 37	< 37	< 50	53	7	10	3	2	22	109	
	4 (水)	< 37	< 37	< 37	< 37	< 50	51	4	6	5	5	20	111	
	5 (木)	< 37	< 37	< 37	< 37	< 50	53	3	6	2	4	15	82	
	6 (金)	< 37	< 37	< 37	< 37	< 50	53	5	7	2	2	16	83	
	7 (土)	< 37	< 37	< 37	< 37	< 50	56	2	5	0	2	9	45	
	8 (日)	< 37	< 37	< 37	< 37	50	57	1	14	5	6	26	99	
	9 (月)	< 37	< 37	< 37	< 37	< 50	52	5	10	3	6	24	129	
	10 (火)	< 37	< 37	38	< 37	< 50	57	1	10	9	2	22	67	
	11 (水)	40	< 37	< 37	< 37	50	56	5	4	8	4	21	118	
	12 (木)	< 37	< 37	< 37	< 37	< 50	53	3	12	4	6	25	114	
	13 (金)	< 37	< 37	< 37	< 37	< 50	49	3	2	0	2	7	52	
	14 (土)	38	< 37	< 37	< 37	< 50	55	1	4	3	7	15	93	
	15 (日)	37	< 37	< 37	< 37	< 50	54	2	14	3	5	24	93	
	16 (月)	37	< 37	< 37	< 37	< 50	56	0	9	7	8	24	110	
	17 (火)	< 37	< 37	< 37	< 37	< 50	53	2	6	3	4	15	75	
	18 (水)	< 37	< 37	< 37	< 37	50	56	4	2	6	6	18	120	
	19 (木)	< 37	< 37	< 37	< 37	< 50	53	1	7	4	3	15	59	
	20 (金)	< 37	< 37	37	< 37	< 50	56	0	10	5	3	18	55	
	21 (土)	< 37	< 37	< 37	< 37	< 50	53	0	5	2	4	11	51	
	22 (日)	< 37	< 37	< 37	< 37	< 50	54	2	10	0	0	12	30	
	23 (月)	< 37	< 37	< 37	< 37	< 50	52	1	4	0	1	6	24	
	24 (火)	< 37	< 37	< 37	< 37	< 50	53	1	3	3	3	10	52	
	25 (水)	40	< 37	37	< 37	52	59	2	13	6	6	27	111	
	26 (木)	< 37	< 37	< 37	< 37	< 50	54	3	7	2	3	15	73	
	27 (金)	39	37	< 37	< 37	50	57	5	12	3	4	24	111	
	28 (土)	< 37	< 37	< 37	< 37	< 50	53	2	1	1	4	8	64	
Lden	最大値	40	WECPNL	最大値	52	備考								
	最小値	< 37		最小値	< 50									
	平均値	< 37		平均値	< 50									

時間帯別等価騒音レベル

一日を時間帯に区分し、それぞれの時間帯について測定される等価騒音レベル。それぞれの時間帯に対応して昼間等価騒音レベルLAeq, d、夕方等価騒音レベルLAeq, e、夜間等価騒音レベルLAeq, n

騒音様式第2号

航空機騒音測定結果 [2026年 2月分]

測定地点		Lden (dB)	時間帯別等価騒音レベル (dB)			WECPNL	ハラー 平均値 dB (A)	測定機数						離着陸 機数
No. H® 洲本市 由良	日別 値		LAeq, d	LAeq, e	LAeq, n			00:00 ~ 07:00	07:00 ~ 19:00	19:00 ~ 22:00	22:00 ~ 24:00	合計	加重 合計	
								00:00 ~ 07:00	07:00 ~ 19:00	19:00 ~ 22:00	22:00 ~ 24:00			
	1 (日)	37	37	38	< 37	50	54	1	83	26	0	110	171	502 [日平均 速報値]
	2 (月)	< 37	< 37	< 37	< 37	50	55	1	46	12	6	65	152	
	3 (火)	< 37	< 37	< 37	< 37	< 50	53	2	16	12	1	31	82	
	4 (水)	< 37	< 37	< 37	< 37	< 50	55	0	6	11	0	17	39	
	5 (木)	< 37	< 37	< 37	< 37	< 50	55	0	17	3	0	20	26	
	6 (金)	< 37	< 37	< 37	< 37	< 50	56	0	17	6	0	23	35	
	7 (土)	38	37	38	< 37	51	56	2	36	20	5	63	166	
	8 (日)	< 37	< 37	< 37	< 37	< 50	57	0	7	7	0	14	28	
	9 (月)	< 37	< 37	< 37	< 37	< 50	54	0	19	7	2	28	60	
	10 (火)	< 37	37	< 37	< 37	< 50	58	0	22	10	1	33	62	
	11 (水)	38	38	40	< 37	50	57	0	51	14	0	65	93	
	12 (木)	< 37	< 37	< 37	< 37	< 50	57	0	12	3	0	15	21	
	13 (金)	< 37	< 37	< 37	< 37	< 50	54	0	8	4	3	15	50	
	14 (土)	< 37	< 37	< 37	< 37	< 50	56	0	6	8	2	16	50	
	15 (日)	< 37	< 37	< 37	< 37	< 50	53	1	19	7	1	28	60	
	16 (月)	< 37	< 37	< 37	< 37	< 50	62	0	2	2	1	5	18	
	17 (火)	< 37	< 37	< 37	< 37	< 50	55	0	13	7	0	20	34	
	18 (水)	37	< 37	38	< 37	< 50	57	0	26	6	1	33	54	
	19 (木)	< 37	< 37	< 37	< 37	< 50	51	0	6	8	1	15	40	
	20 (金)	38	37	39	< 37	50	57	1	20	13	3	37	99	
	21 (土)	< 37	< 37	< 37	< 37	< 50	53	0	13	10	2	25	63	
	22 (日)	< 37	< 37	< 37	< 37	< 50	53	0	27	4	3	34	69	
	23 (月)	< 37	< 37	< 37	< 37	< 50	53	0	21	8	2	31	65	
	24 (火)	< 37	< 37	< 37	< 37	< 50	56	0	7	2	1	10	23	
	25 (水)	< 37	< 37	< 37	< 37	< 50	56	1	6	7	2	16	57	
	26 (木)	< 37	< 37	< 37	< 37	< 50	53	0	11	6	2	19	49	
	27 (金)	40	< 37	40	< 37	50	58	0	19	7	4	30	80	
	28 (土)	< 37	< 37	< 37	< 37	< 50	56	0	3	1	0	4	6	
Lden	最大値	40	WECPNL	最大値	51	備考								
	最小値	< 37		最小値	< 50									
	平均値	< 37		平均値	< 50									

時間帯別等価騒音レベル

一日を時間帯に区分し、それぞれの時間帯について測定される等価騒音レベル。それぞれの時間帯に対応して昼間等価騒音レベルLAeq, d、夕方等価騒音レベルLAeq, e、夜間等価騒音レベルLAeq, n

大気汚染測定結果総括表 [2026年 2月分]

		測 定 局
項 目		佐野中学校局
二酸化窒素	有効測定日数	28
	日平均値が 0.04ppm 以上 0.06ppm 以下の日数	0
	日平均値が 0.06ppm を超えた日数	0
	測定時間数	664
	1時間値が 0.1ppm 以上 0.2ppm 以下の時間数	0
	1時間値が 0.2ppm を超えた時間数	0
浮遊粒子状物質	有効測定日数	28
	日平均値が 0.10mg/m ³ を超えた日数	0
	測定時間数	668
	1時間値が 0.20mg/m ³ を超えた時間数	0
光化学 オキシダント	昼間の測定時間数	417
	1時間値が 0.06ppm を超えた時間数	1
	1時間値が 0.12ppm 以上の時間数	0
備 考		

注) 二酸化窒素、浮遊粒子状物質、光化学オキシダントのデータについては、「大阪府環境農林水産部」から提供を受け、データの取りまとめを行った。

一酸化窒素測定結果 [2026年 2月分]

測 定 局		佐野中学校局	
項 目		日平均値 (ppm)	1時間値の 最高値 (ppm)
日 別 値	1 (日)	0.000	0.001
	2 (月)	0.004	0.015
	3 (火)	0.003	0.010
	4 (水)	0.005	0.040
	5 (木)	0.005	0.026
	6 (金)	0.006	0.043
	7 (土)	0.001	0.002
	8 (日)	0.001	0.004
	9 (月)	0.007	0.023
	10 (火)	0.007	0.026
	11 (水)	0.002	0.008
	12 (木)	0.003	0.010
	13 (金)	0.007	0.080
	14 (土)	0.003	0.013
	15 (日)	0.002	0.013
	16 (月)	0.001	0.009
	17 (火)	0.002	0.008
	18 (水)	0.005	0.033
	19 (木)	0.002	0.007
	20 (金)	0.006	0.020
	21 (土)	0.005	0.021
	22 (日)	0.002	0.007
	23 (月)	0.001	0.003
	24 (火)	0.003	0.010
	25 (水)	0.002	0.009
	26 (木)	0.001	0.005
	27 (金)	0.004	0.021
	28 (土)	0.006	0.035
有効測定日数	(日)	28	
測定時間	(時間)	664	
月(期間)平均値	(ppm)	0.003	
日平均値の最高値	(ppm)	0.007	
1時間値の最高値	(ppm)	0.080	

注1) 一酸化窒素のデータについては、「大阪府環境農林水産部」から提供を受け、データの取りまとめを行った。

注2) () 内のデータは1日の測定時間が20時間未満のもので、日平均値の集計の対象としない。

---は欠測を示す。

二酸化窒素測定結果 [2026年 2月分]

測定局		佐野中学校局		
項目		日平均値	1時間値の 最高値	
		(ppm)	(ppm)	
日	1 (日)	0.005	0.008	
	2 (月)	0.010	0.021	
	3 (火)	0.010	0.019	
	4 (水)	0.015	0.034	
	5 (木)	0.020	0.035	
	6 (金)	0.016	0.030	
	7 (土)	0.006	0.012	
	8 (日)	0.004	0.011	
	9 (月)	0.012	0.021	
	10 (火)	0.025	0.053	
	別	11 (水)	0.018	0.036
		12 (木)	0.013	0.019
		13 (金)	0.013	0.021
		14 (土)	0.019	0.030
		15 (日)	0.023	0.039
16 (月)		0.010	0.023	
17 (火)		0.010	0.020	
18 (水)		0.013	0.033	
19 (木)		0.008	0.020	
20 (金)		0.022	0.048	
21 (土)		0.022	0.037	
22 (日)		0.011	0.027	
23 (月)		0.007	0.011	
値	24 (火)	0.026	0.054	
	25 (水)	0.019	0.035	
	26 (木)	0.011	0.022	
	27 (金)	0.016	0.029	
	28 (土)	0.011	0.038	
	有効測定日数	(日)	28	
測定時間	(時間)	664		
月(期間)平均値	(ppm)	0.014		
日平均値の最高値	(ppm)	0.026		
1時間値の最高値	(ppm)	0.054		
1時間値が0.2ppmを 超えた時間数	(時間)	0		
1時間値が0.1ppm以上 0.2ppm以下の時間数	(時間)	0		
日平均値が0.06ppmを 超えた日数	(日)	0		
日平均値が0.04ppm以上 0.06ppm以下の日数	(日)	0		

注1) 二酸化窒素のデータについては、「大阪府環境農林水産部」から提供を受け、データの取りまとめを行った。

注2) () 内のデータは1日の測定時間が20時間未満のもので、日平均値の集計の対象としない。

---は欠測を示す。

窒素酸化物(NO+NO₂)測定結果 [2026年 2月分]

測定局		佐野中学校局	
項目		日平均値 (ppm)	1時間値の 最高値 (ppm)
日 別 値	1 (日)	0.005	0.008
	2 (月)	0.014	0.034
	3 (火)	0.013	0.029
	4 (水)	0.020	0.074
	5 (木)	0.025	0.059
	6 (金)	0.022	0.073
	7 (土)	0.007	0.012
	8 (日)	0.005	0.015
	9 (月)	0.018	0.040
	10 (火)	0.031	0.079
	11 (水)	0.020	0.038
	12 (木)	0.016	0.028
	13 (金)	0.020	0.095
	14 (土)	0.022	0.039
	15 (日)	0.026	0.044
	16 (月)	0.011	0.032
	17 (火)	0.012	0.026
	18 (水)	0.018	0.057
	19 (木)	0.010	0.021
	20 (金)	0.028	0.056
	21 (土)	0.026	0.051
	22 (日)	0.013	0.028
	23 (月)	0.008	0.013
	24 (火)	0.029	0.055
	25 (水)	0.021	0.042
	26 (木)	0.013	0.026
	27 (金)	0.020	0.043
	28 (土)	0.017	0.073
有効測定日数 (日)		28	
測定時間 (時間)		664	
月(期間)平均値 (ppm)		0.017	
日平均値の最高値 (ppm)		0.031	
1時間値の最高値 (ppm)		0.095	
$\frac{\text{NO}_2}{(\text{NO} + \text{NO}_2)} \text{ 比}$		0.808	

注1) 窒素酸化物のデータについては、「大阪府環境農林水産部」から提供を受け、データの取りまとめを行った。

注2) () 内のデータは1日の測定時間が20時間未満のもので、日平均値の集計の対象としない。

---は欠測を示す。

浮遊粒子状物質測定結果 [2026年 2月分]

測 定 局		佐野中学校局	
項 目		日平均値 (mg/m ³)	1時間値の 最高値 (mg/m ³)
日	1 (日)	0.011	0.018
	2 (月)	0.014	0.020
	3 (火)	0.007	0.012
	4 (水)	0.012	0.020
	5 (木)	0.015	0.033
	6 (金)	0.018	0.033
	7 (土)	0.007	0.011
	8 (日)	0.006	0.012
	9 (月)	0.009	0.012
	10 (火)	0.018	0.035
別	11 (水)	0.016	0.027
	12 (木)	0.020	0.026
	13 (金)	0.021	0.026
	14 (土)	0.029	0.047
	15 (日)	0.030	0.047
	16 (月)	0.024	0.041
	17 (火)	0.009	0.012
	18 (水)	0.014	0.039
	19 (木)	0.010	0.015
	20 (金)	0.015	0.025
値	21 (土)	0.023	0.037
	22 (日)	0.018	0.024
	23 (月)	0.039	0.069
	24 (火)	0.037	0.049
	25 (水)	0.017	0.040
	26 (木)	0.009	0.012
	27 (金)	0.013	0.019
	28 (土)	0.009	0.021
有効測定日数	(日)	28	
測定時間	(時間)	668	
月(期間)平均値	(mg/m ³)	0.017	
日平均値の最高値	(mg/m ³)	0.039	
1時間値の最高値	(mg/m ³)	0.069	
1時間値が0.20mg/m ³ を 超えた時間数	(時間)	0	
日平均値が0.10mg/m ³ を 超えた日数	(日)	0	

注1) 浮遊粒子状物質のデータについては、「大阪府環境農林水産部」から提供を受け、データの取りまとめを行った。

注2) () 内のデータは1日の測定時間が20時間未満のもので、日平均値の集計の対象としない。

---は欠測を示す。

光化学オキシダント測定結果 [2026年 2月分]

測定局		佐野中学校局	
項目		日平均値 (ppm)	昼間の日最高1時間値 (ppm)
日別値	1 (日)	0.045	0.050
	2 (月)	0.040	0.049
	3 (火)	0.036	0.043
	4 (水)	0.029	0.048
	5 (木)	0.025	0.046
	6 (金)	0.028	0.048
	7 (土)	0.038	0.042
	8 (日)	0.039	0.043
	9 (月)	0.033	0.037
	10 (火)	0.018	0.032
	11 (水)	0.016	0.029
	12 (木)	0.033	0.045
	13 (金)	0.038	0.057
	14 (土)	0.038	0.064
	15 (日)	0.027	0.040
	16 (月)	0.038	0.048
	17 (火)	0.039	0.044
	18 (水)	0.032	0.046
	19 (木)	0.039	0.044
	20 (金)	0.019	0.026
	21 (土)	0.029	0.053
	22 (日)	0.036	0.053
	23 (月)	0.041	0.056
	24 (火)	0.024	0.047
	25 (水)	0.019	0.028
	26 (木)	0.028	0.033
	27 (金)	0.010	0.021
	28 (土)	0.038	0.045
昼間測定日数 (日)		28	
昼間測定時間 (時間)		417	
昼間の日最高1時間値の月(期間)平均値 (ppm)		0.043	
昼間の1時間値の最高値 (ppm)		0.064	
昼間の1時間値が0.06ppmを超えた日数と時間数	(日)	1	
	(時間)	1	
昼間の1時間値が0.12ppm以上の日数と時間数	(日)	0	
	(時間)	0	

注1) 光化学オキシダントのデータについては、「大阪府環境農林水産部」から提供を受け、データの取りまとめを行った。

注2) オキシダントは昼間(6時~20時)の1時間値を集計対象とする。

---は欠測を示す。

気象観測結果 [2026年 2月分]

測定局		末広公園局			
項目		風速			最多風向 16方位
		平均風速 (m/s)	最大風速		
			風速 (m/s)	風向 16方位	
日	1 (日)	3.3	5.3	W	W
	2 (月)	3.2	7.5	W	W
	3 (火)	2.1	4.6	WNW	NNW
	4 (水)	1.5	3.4	WNW	SE
	5 (木)	1.1	1.9	W	SE
	6 (金)	2.2	4.0	WSW	SE
	7 (土)	2.9	5.5	WSW	NNE
	8 (日)	6.8	11.1	W	W
	9 (月)	2.9	4.5	WNW	WNW
	10 (火)	1.2	1.8	WNW	N
別	11 (水)	1.5	3.5	WNW	WNW
	12 (木)	1.6	3.2	WSW	SE
	13 (金)	1.7	3.0	W	SE
	14 (土)	1.3	2.6	N	ESE
	15 (日)	1.1	2.1	NNW	SE
	16 (月)	3.4	7.0	N	N
	17 (火)	2.7	4.8	N	N
	18 (水)	3.2	6.6	NW	W
	19 (木)	2.4	4.1	NNW	NNW
	20 (金)	1.2	2.7	W	SE
値	21 (土)	1.1	2.4	NW	WNW
	22 (日)	3.8	7.8	S	S
	23 (月)	2.4	4.9	S	SW
	24 (火)	1.4	2.8	WSW	ENE
	25 (水)	2.8	5.7	N	NE
	26 (木)	2.1	3.3	N	N
	27 (金)	0.9	1.8	ESE	NE
	28 (土)	4.1	7.7	N	N
測定時間 (時間)		672			
月(期間)平均風速 (m/s)		2.4			
月(期間)最大風速 (m/s)		11.1			
月(期間)最多風向(16方位)		SE			

注1) 風向・風速のデータについては、「大阪府環境農林水産部」から提供を受け、データの取りまとめを行った。

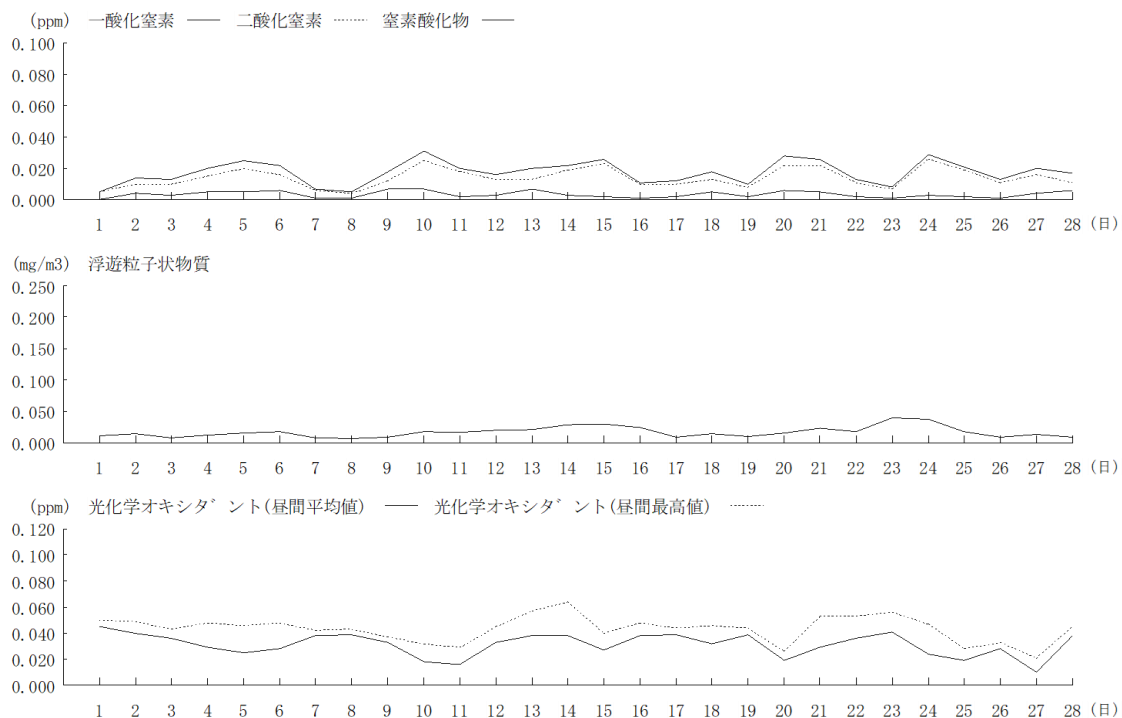
注2) 最多風向の求め方はアメダス技術資料による。

最大風速の風向は、最大風速が複数ある時、先に出現した時間の風向を示す。

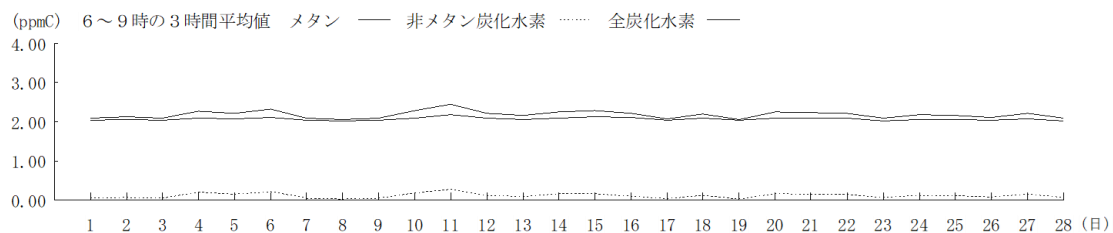
---は欠測を示す。

大気質・気象 日平均値変化 [2026年 2月分]

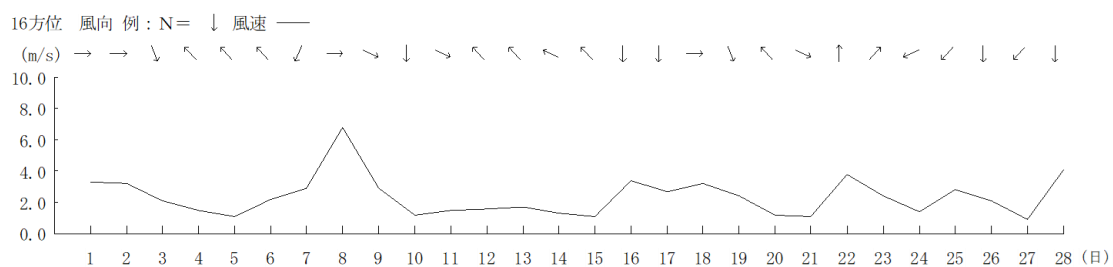
測定局名：佐野中学校局



測定局名：貝塚市消防署局



測定局名：末広公園局



風向別出現頻度及び風向別平均風速 [2026年2月分]

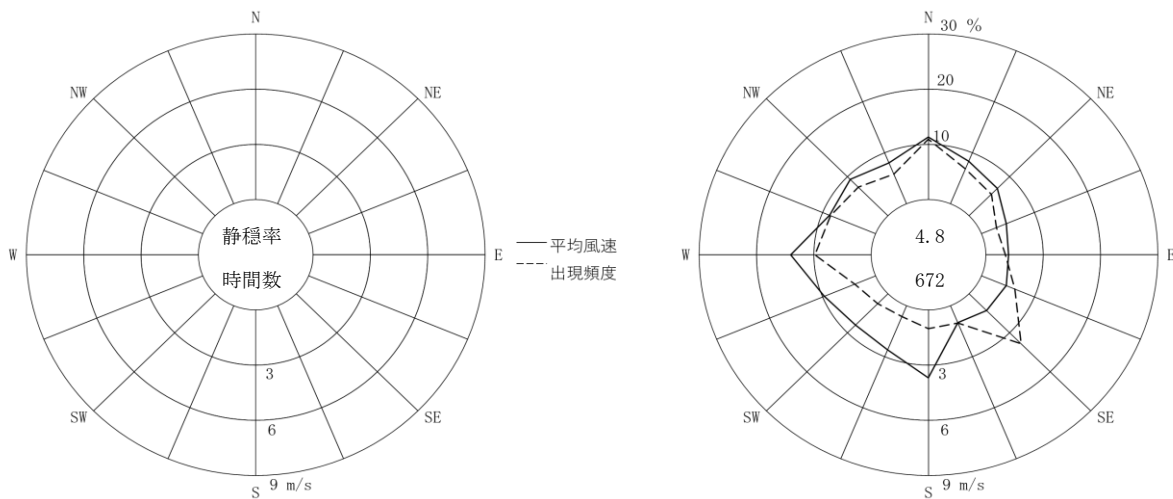
測定局名: 末広公園局

項目 \ 方位	NNE	NE	ENE	E	ESE	SE	SSE	S	SSW	SW	WSW	W	WNW	NW	NNW	N	CALM	平均値	合計
出現度数(回)	46	37	19	23	42	86	23	23	14	17	26	66	57	49	39	73	32		672
出現頻度(%)	6.8	5.5	2.8	3.4	6.3	12.8	3.4	3.4	2.1	2.5	3.9	9.8	8.5	7.3	5.8	10.9	4.8		100.0
平均風速(m/s)	2.5	2.1	1.4	1.2	1.4	1.3	1.0	3.7	2.6	2.4	2.9	4.2	2.6	2.8	2.4	3.4	0.3	2.4	

注) CALM: 静穏(風速 0.4 m/s 以下)を示す。

風配図と風向別平均風速

凡例



水質測定結果 [2026年 2月分] - 内部水面海域 (N1~N3)

測定日：2026年2月3日

測定点		N1	N2	N3	最小値～最大値	平均値
項目						
透明度		9.1	10.0	11.0	9.1 ~ 11.0	10.0
	[m]	—	—	—	—	—
水温		8.8	9.1	8.7	8.7 ~ 9.1	8.9
	[°C]	9.1	9.0	8.6	8.6 ~ 9.1	8.9
塩分		32.4	32.4	32.4	32.4 ~ 32.4	32.4
	[—]	32.5	32.5	32.4	32.4 ~ 32.5	32.5
浮遊物質量(SS)		5	<1	3	<1 ~ 5	3
	[mg/L]	1	1	<1	<1 ~ 1	1
水素イオン濃度(pH)		8.2	8.2	8.2	8.2 ~ 8.2	—
	[—]	8.1	8.1	8.2	8.1 ~ 8.2	—
溶 存	濃度	9.7	9.2	9.3	9.2 ~ 9.7	9.4
	[mg/L]	9.2	9.2	9.5	9.2 ~ 9.5	9.3
酸素量(DO)	飽和度	103	98	98	98 ~ 103	100
	[%]	98	98	100	98 ~ 100	99
化学的酸素要求量(COD)		3.7	3.1	3.0	3.0 ~ 3.7	3.3
	[mg/L]	3.1	3.6	3.4	3.1 ~ 3.6	3.4
全窒素(T-N)		0.31	0.18	0.24	0.18 ~ 0.31	0.24
	[mg/L]	0.21	0.24	0.20	0.20 ~ 0.24	0.22
全リン(T-P)		0.040	0.032	0.030	0.030 ~ 0.040	0.034
	[mg/L]	0.037	0.034	0.030	0.030 ~ 0.037	0.034
クロロフィル a		2.8	1.8	2.1	1.8 ~ 2.8	2.2
	[μg/L]	—	—	—	—	—

注) 上段：上層 (海面下1m)

下段：下層 (海底面上2m)

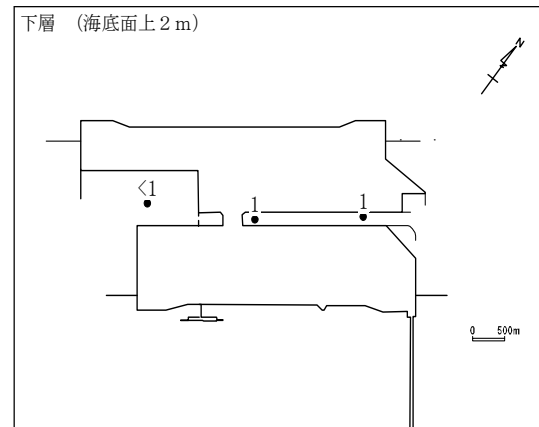
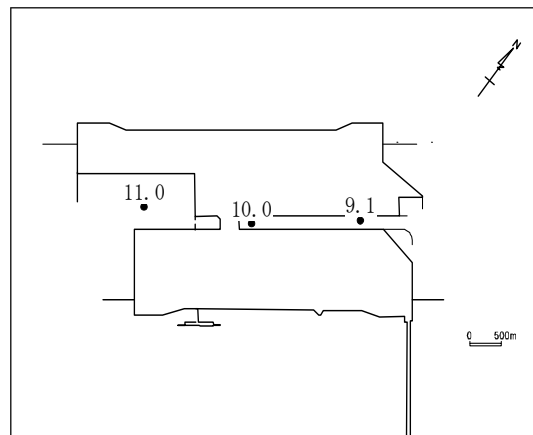
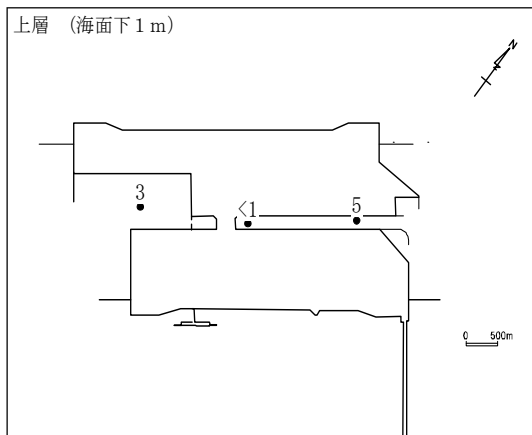
特記事項

水平分布図[2026年2月分]

測定日：2026年2月3日

SS [mg/L]

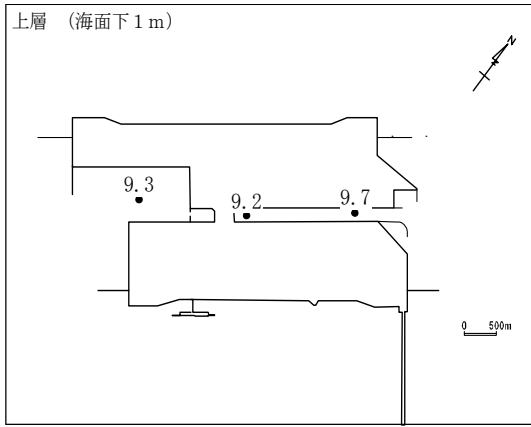
透明度 [m]



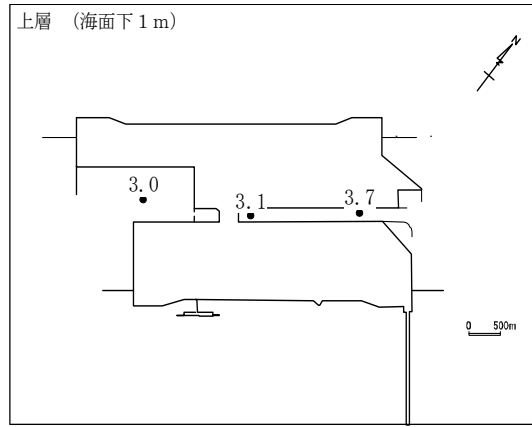
水平分布図[2026年2月分]

測定日：2026年2月3日

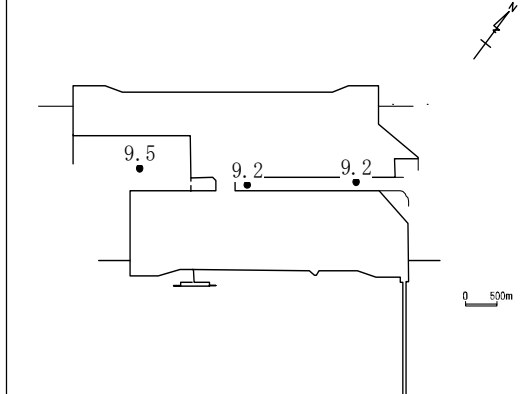
DO [mg/L]



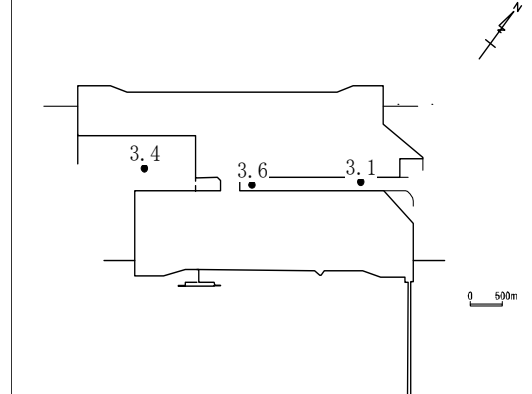
COD [mg/L]



下層 (海底面上2 m)



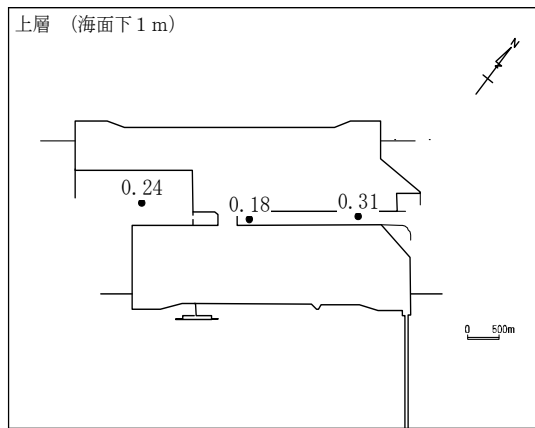
下層 (海底面上2 m)



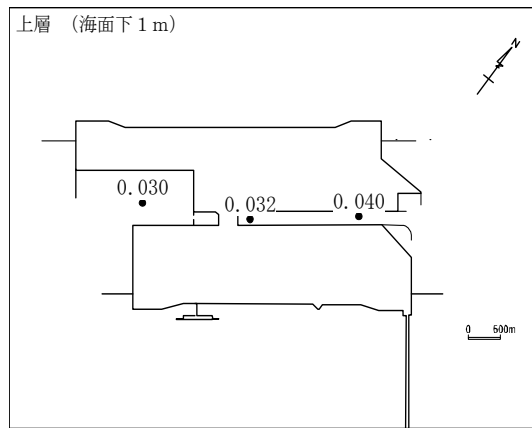
水平分布図[2026年2月分]

測定日：2026年2月3日

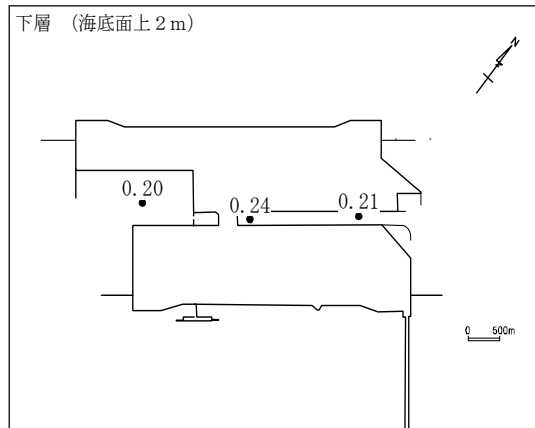
T-N [mg/L]



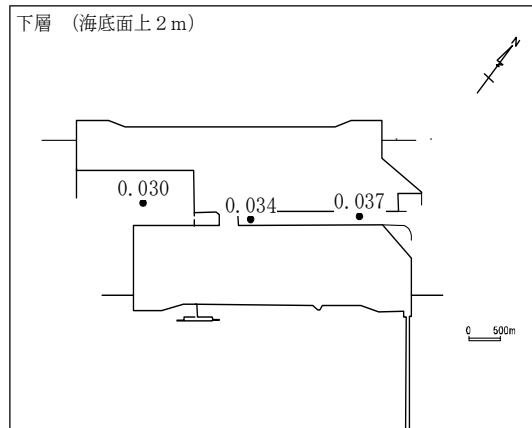
T-P [mg/L]



下層 (海底面上 2 m)



下層 (海底面上 2 m)

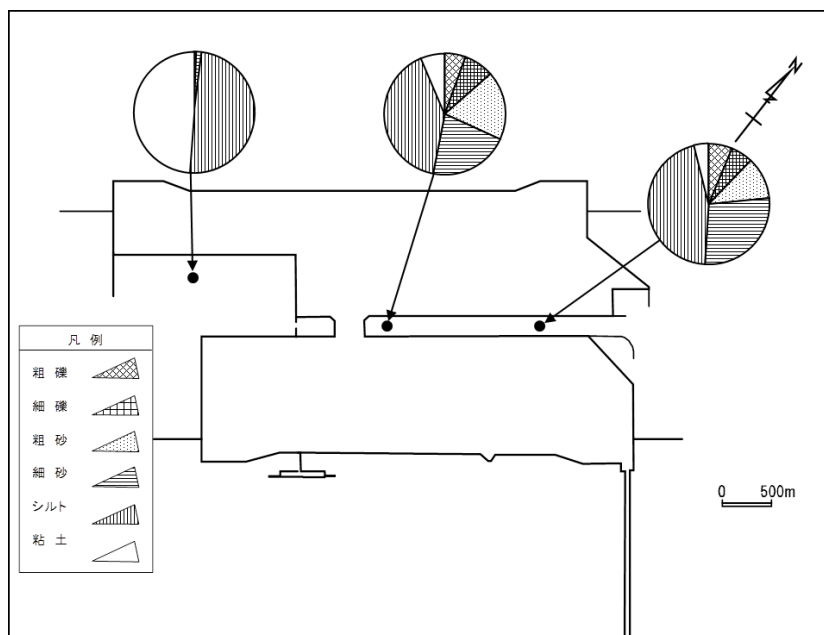


底質測定結果 [2026年 2月分] - 内部水面海域 (N1~N3)

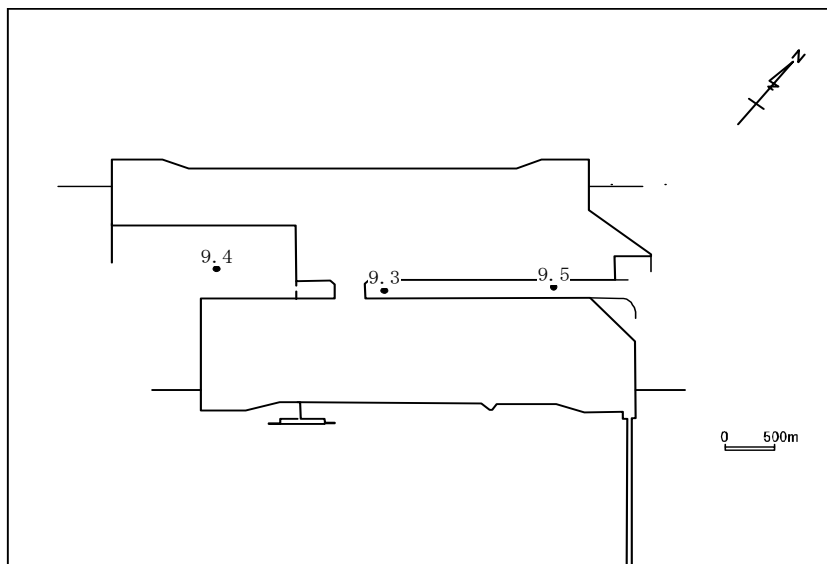
測定日：2026年2月3日

測定点		N1	N2	N3	最小値～最大値	平均値
項目						
採泥時刻		10:17	9:18	11:28		
粒 度 組 成 [%]	粗れき (4.76mm以上)	6.3	5.5	0.0	0.0~6.3	3.9
	細れき (2.00~4.76mm)	5.9	8.0	0.0	0.0~8.0	4.6
	粗砂 (0.42~2.00mm)	11.2	18.3	0.6	0.6~18.3	10.0
	細砂 (0.074~0.42mm)	27.6	21.3	1.4	1.4~27.6	16.8
	シルト (0.005~0.074mm)	45.1	40.5	49.2	40.5~49.2	44.9
	粘土・コロイド (0.005mm以下)	3.9	6.4	48.8	3.9~48.8	19.7
泥温 [°C]		9.5	9.3	9.4	9.3~9.5	9.4
含水率 [%]		26	25	55	25~55	35
強熱減量 [%]		3.6	3.1	9.4	3.1~9.4	5.4
水素イオン濃度 (pH) [-]		8.0	7.5	7.9	7.5~8.0	-
化学的酸素要求量 (COD) [mg/g乾泥]		3.7	3.0	18	3.0~18	8.2
硫化物 [mg/g乾泥]		0.15	0.18	0.51	0.15~0.51	0.28
全窒素 (T-N) [mg/g乾泥]		0.42	0.41	2.6	0.41~2.6	1.1
全リン (T-P) [mg/g乾泥]		0.38	0.25	0.51	0.25~0.51	0.38

粒度組成[%]



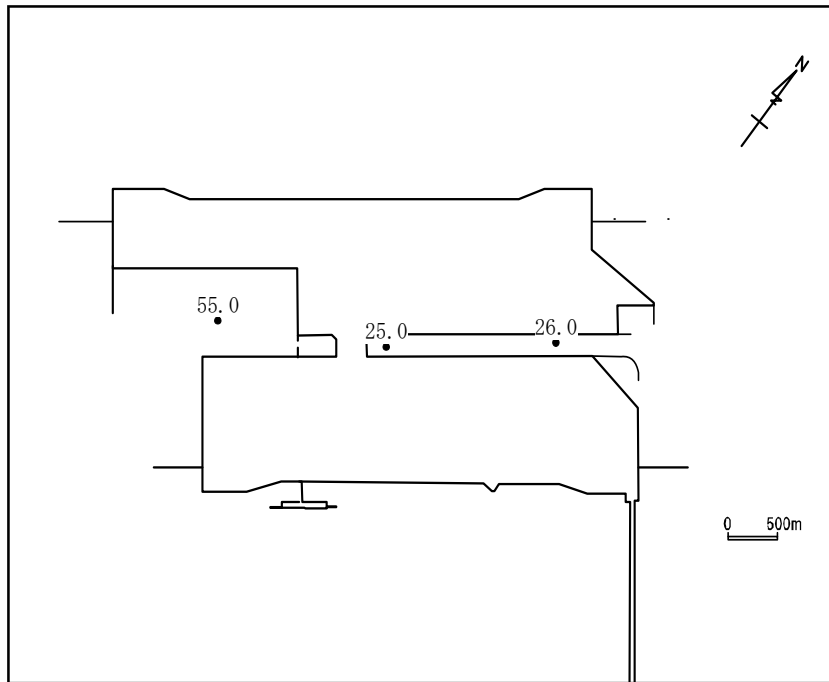
泥温[°C]



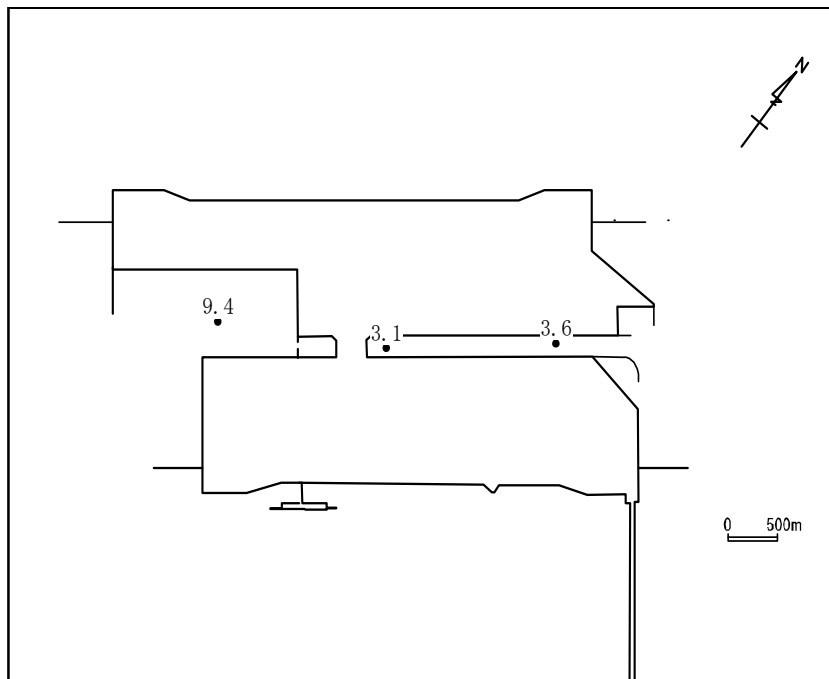
底質水平分布 [2026年2月分]

測定日：2026年2月3日

含水率[%]



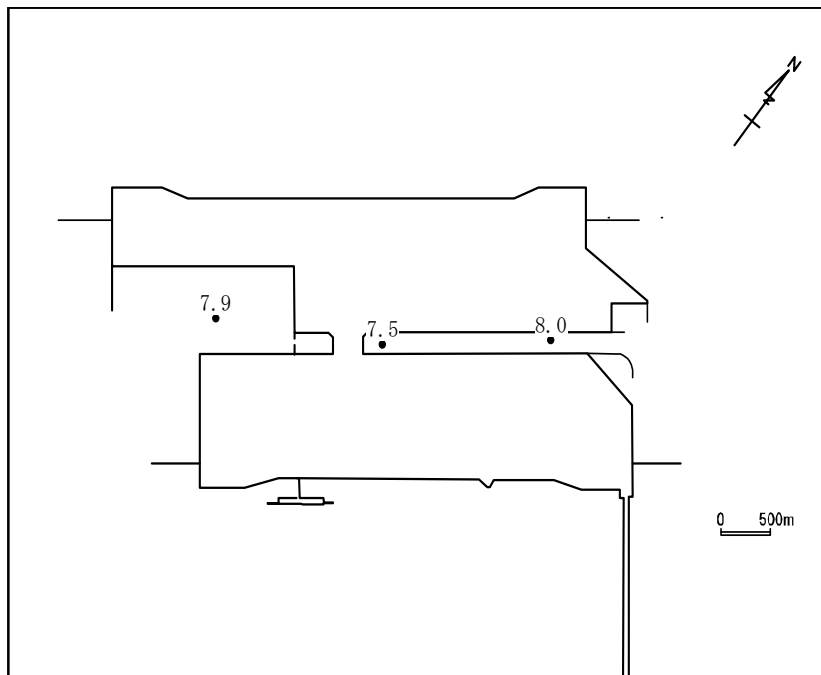
強熱減量[%]



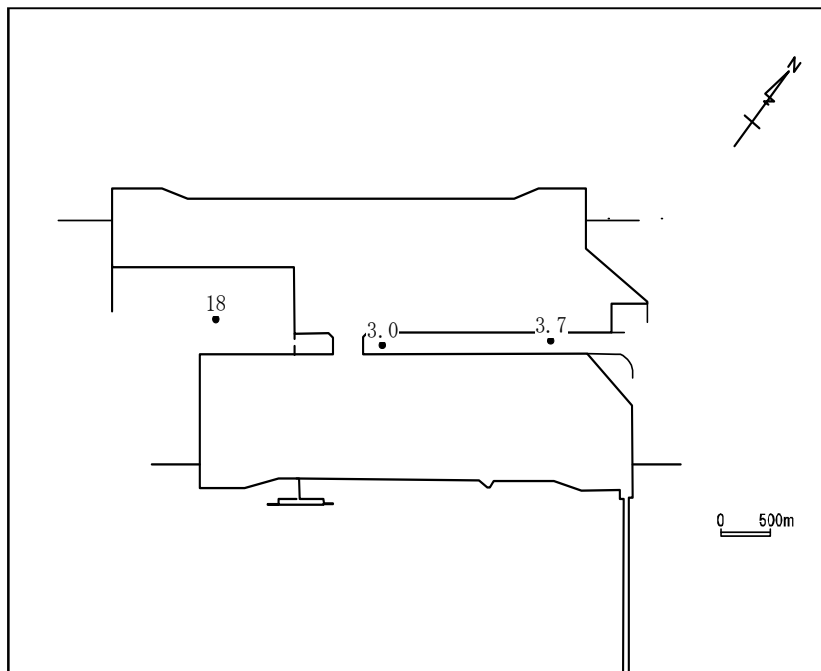
底質水平分布 [2026年2月分]

測定日：2026年2月3日

水素イオン濃度(pH)[-]



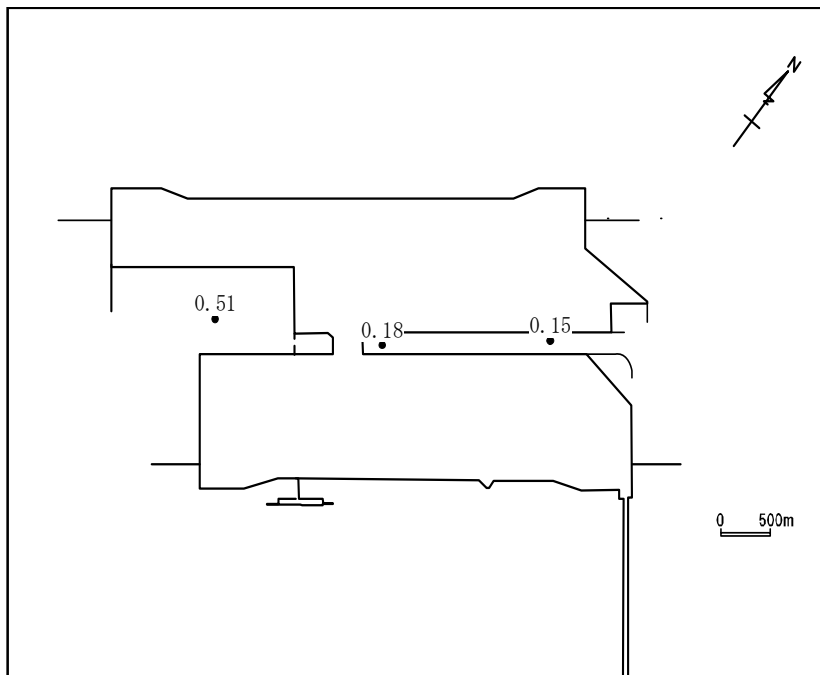
化学的酸素要求量(COD)[mg/g乾泥]



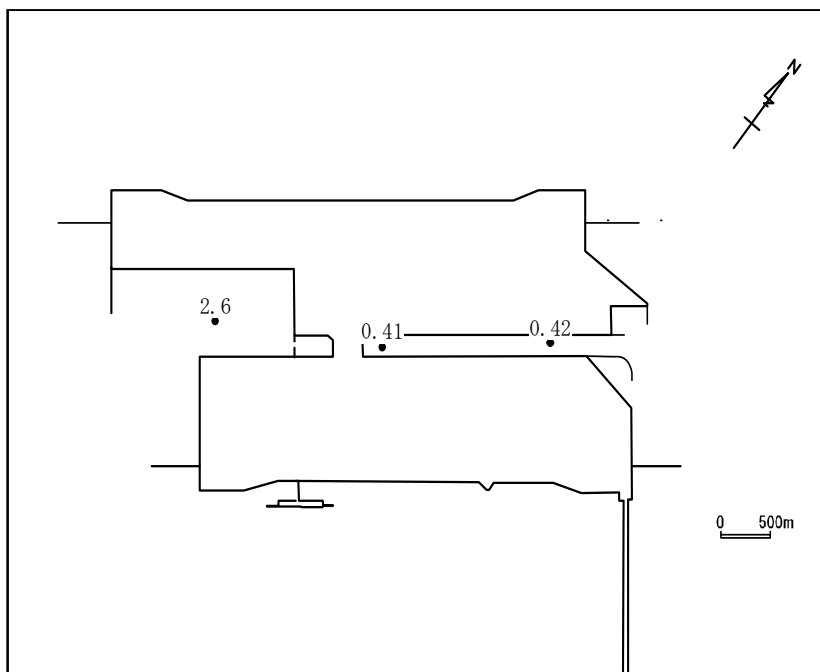
底質水平分布 [2026年2月分]

測定日：2026年2月3日

硫化物[mg/g乾泥]



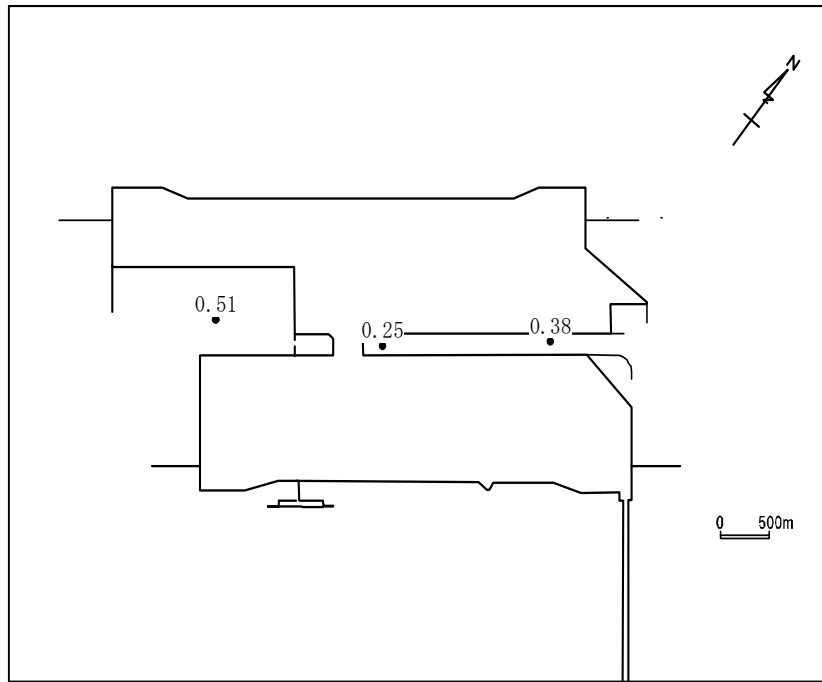
全窒素(T-N)[mg/g乾泥]



底質水平分布 [2026年2月分]

測定日：2026年2月3日

全リン(T-P) [mg/g乾泥]



底生生物調査結果 [2026年 2月分] - 内部水面海域 (N1~N3)

調査日：2026年2月3日

調査点		N1	N2	N3
項目				
種類数	軟体動物門	11	17	3
	環形動物門	20	32	4
	節足動物門	5	9	0
	その他	4	2	0
	合計	40	60	7
個体数	軟体動物門	20	163	4
	環形動物門	48	245	10
	節足動物門	18	12	0
	その他	32	3	0
	合計	118	423	14
個体数 組成比 [%]	軟体動物門	16.9	38.5	28.6
	環形動物門	40.7	57.9	71.4
	節足動物門	15.3	2.8	0.0
	その他	27.1	0.7	0.0
湿重量 [g]	軟体動物門	0.06	0.48	0.02
	環形動物門	1.07	4.58	0.14
	節足動物門	0.16	0.12	0.00
	その他	0.12	0.01	0.00
合計	1.41	5.19	0.16	
主要種の種名 個体数 [%]	イソギンチャク目の一種 27 (22.9) カタマガリギボシイソメ 19 (16.1) アナジャコ科の一種 11 (9.3) チゴトリガイ 4 (3.4) シズクガイ 4 (3.4)	シズクガイ 124 (29.3) カタマガリギボシイソメ 88 (20.8) コノハシロガネゴカイ 31 (7.3) Cirriformia 属の一種 25 (5.9) ハナオカカギゴカイ 19 (4.5)	オウギゴカイ 4 (28.6) Spiochaetopterus 属の一種 3 (21.4) マメウラシマガイ 2 (14.3) Sthenelais mitsuii 2 (14.3) ヨコヤマキセワタ 1 (7.1) チヨノハナガイ 1 (7.1) Notomastus 属の一種 1 (7.1)	
泥温 [°C]	9.5	9.3	9.4	

注1) 個体数、湿重量は0.15m²当たりで示す。

注2) 主要種は各調査点での個体数の上位5種を示す。

注3) 湿重量の「+」は0.01g未満を示す。

底生生物調査結果 [2026年 2月分] - 内部水面海域 (N1~N3)

調査日：2026年2月3日

調査点		平均
項目		
種類数	軟体動物門	21
	環形動物門	37
	節足動物門	10
	その他	5
	合計	73
個体数	軟体動物門	62
	環形動物門	101
	節足動物門	10
	その他	12
	合計	185
個体数 組成比 [%]	軟体動物門	33.7
	環形動物門	54.6
	節足動物門	5.4
	その他	6.3
湿重量 [g]	軟体動物門	0.19
	環形動物門	1.93
	節足動物門	0.09
	その他	0.04
	合計	2.25
主要種の種名 個体数 [%]	シズクガイ 43 (23.1) カタマガリギボシイソメ 36 (19.3) コノハシロガネゴカイ 10 (5.6) イソギンチャク目の一種 9 (4.9) <i>Cirriiformia</i> 属の一種 9 (4.7)	
泥温 [°C]	9.4	

注1) 個体数、湿重量は0.15m²当たりで示す。

注2) 種類数の平均は総種類数を示す。

注3) 主要種は各調査点での個体数の上位5種を示す。

注4) 湿重量の「+」は0.01g未満を示す。

鳥類調査結果（ポイントセンサス）[2026年2月分]

調査日：2026年2月19日

目	科	種名	個体数（羽）		備考
			午前	午後	
カイツブリ	カイツブリ	カンムリカイツブリ	2	3	
チドリ	カモメ	ウミネコ	14	9	
		セグロカモメ	14	15	
		オオセグロカモメ	1	1	
カツオドリ	ウ	カワウ	47	38	
ペリカン	サギ	アオサギ	1	1	
タカ	タカ	トビ	1	1	
スズメ	カラス	ハシブトガラス		1	
6目6科8種		計	80	69	
主な出現種(上位5種) 上：個体数(羽) 下：優占率		- 午前 - ①カワウ [47 / 58.8%] ②ウミネコ [14 / 17.5%] ②セグロカモメ [14 / 17.5%] ④カンムリカイツブリ [2 / 2.5%] ⑤オオセグロカモメ [1 / 1.3%] ⑤アオサギ [1 / 1.3%] ⑤トビ [1 / 1.3%]	- 午後 - ①カワウ [38 / 55.1%] ②セグロカモメ [15 / 21.7%] ③ウミネコ [9 / 13.0%] ④カンムリカイツブリ [3 / 4.3%] ⑤オオセグロカモメ [1 / 1.4%] ⑤アオサギ [1 / 1.4%] ⑤トビ [1 / 1.4%] ⑤ハシブトガラス [1 / 1.4%]		

注) 種名および配列は「日本鳥類目録 改訂第8版（日本鳥学会, 2024）」に準拠した。

鳥類調査結果（ラインセンサス）[2026年2月分]

調査日：2026年2月19日

目	科	種名	個体数（羽）		備考
			午前	午後	
カモ	カモ	カルガモ	8		本データは1期島内及び2期島内で確認された鳥類について集計したものである。
カイツブリ	カイツブリ	カンムリカイツブリ	13	18	
チドリ	シギ	イソシギ	1		
	カモメ	セグロカモメ	2	1	
カツオドリ	ウ	カワウ	8	12	
ペリカン	サギ	アオサギ	6	5	
タカ	ミサゴ	ミサゴ	8	5	
	タカ	ハイタカ	1	1	
		トビ	1	6	
ハヤブサ	ハヤブサ	チョウゲンボウ	1	1	
スズメ	モズ	モズ	1	2	
	カラス	ハシボソガラス	5	2	
		ハシブトガラス	15	7	
	ヒバリ	ヒバリ	16	22	
	ヒヨドリ	ヒヨドリ	8	7	
	ウグイス	ウグイス		1	
	セッカ	セッカ	1	2	
	メジロ	メジロ	6		
	ツグミ	ツグミ	3	3	
	ヒタキ	イソヒヨドリ	8	6	
	スズメ	スズメ	8	5	
	セキレイ	ハクセキレイ	17	11	
		タヒバリ	3	14	
	アトリ	カワラヒワ	1		
ホオジロ	ホオジロ	2	2		
	アオジ	1	1		
ハト	ハト	カワラバト	34	17	
9目23科27種		計	178	151	
主な出現種(上位5種) 上：個体数(羽) 下：優占率		- 午前 - ①カワラバト [34 / 19.1%] ②ハクセキレイ [17 / 9.6%] ③ヒバリ [16 / 9.0%] ④ハシブトガラス [15 / 8.4%] ⑤カンムリカイツブリ [13 / 7.3%]		- 午後 - ①ヒバリ [22 / 14.6%] ②カンムリカイツブリ [18 / 11.9%] ③カワラバト [17 / 11.3%] ④タヒバリ [14 / 9.3%] ⑤カワウ [12 / 7.9%]	

注) 種名および配列は「日本鳥類目録 改訂第8版（日本鳥学会, 2024）」に準拠した。

鳥類調査結果(海上センサス) [2026年2月分]

調査日：2026年2月16日

目	科	種名	個体数(羽)		備考
			午前	午後	
カモ	カモ	ウミアイサ	13	4	種名および配列は「日本鳥類目録 改訂第8版(日本鳥学会, 2024)」に準拠した。
カイツブリ	カイツブリ	カンムリカイツブリ	266	4	
チドリ	カモメ	ユリカモメ	21	1	
		ウミネコ	53	59	
		カモメ	22	36	
		セグロカモメ	77	66	
		オオセグロカモメ	2	1	
カツオドリ	ウ	カワウ	98	62	
ペリカン	サギ	アオサギ	1		
タカ	ミサゴ	ミサゴ	3		
	タカ	トビ	2		
カモ	カモ	カモ sp.		2	
チドリ	カモメ	カモメ sp.	1	1	
		カモメ gen. sp.		1	
6目7科11種		計	559	237	
主な出現種(上位5種) 上：個体数(羽) 下：優占率		ー 午前 ー ①カンムリカイツブリ (266) (0.0%) ②カワウ (98) (17.5%) ③セグロカモメ (77) (13.8%) ④ウミネコ (53) (9.5%) ⑤カモメ (22) (3.9%)	ー 午後 ー ①セグロカモメ (66) (27.8%) ②カワウ (62) (26.2%) ③ウミネコ (59) (24.9%) ④カモメ (36) (15.2%) ⑤ウミアイサ (4) (1.7%) ⑤カンムリカイツブリ (4) (1.7%)		

- 注) 1. 空港島関連施設に分布するカモメ類の個体数は、午前が19羽(ウミネコ17羽、セグロカモメ1羽、オオセグロカモメ1羽)、午後が0羽であった。
 2. カモメ類のねぐらは確認されなかった。
 3. 「カモ sp.」、「カモメ sp.」は種、「カモメ gen.sp.」は属・種が特定されていないため、種数の合計、主な出現種(上位5種)から除いた。

[資 料]

測 定 点 配 置 図

- (1) 騒 音
- (2) 大気質・気象
- (3) 水 質
- (4) 底 質
- (5) 海域生物
- (6) 陸生動物（鳥類）

関西国際空港の存在・運用
に係る環境保全目標

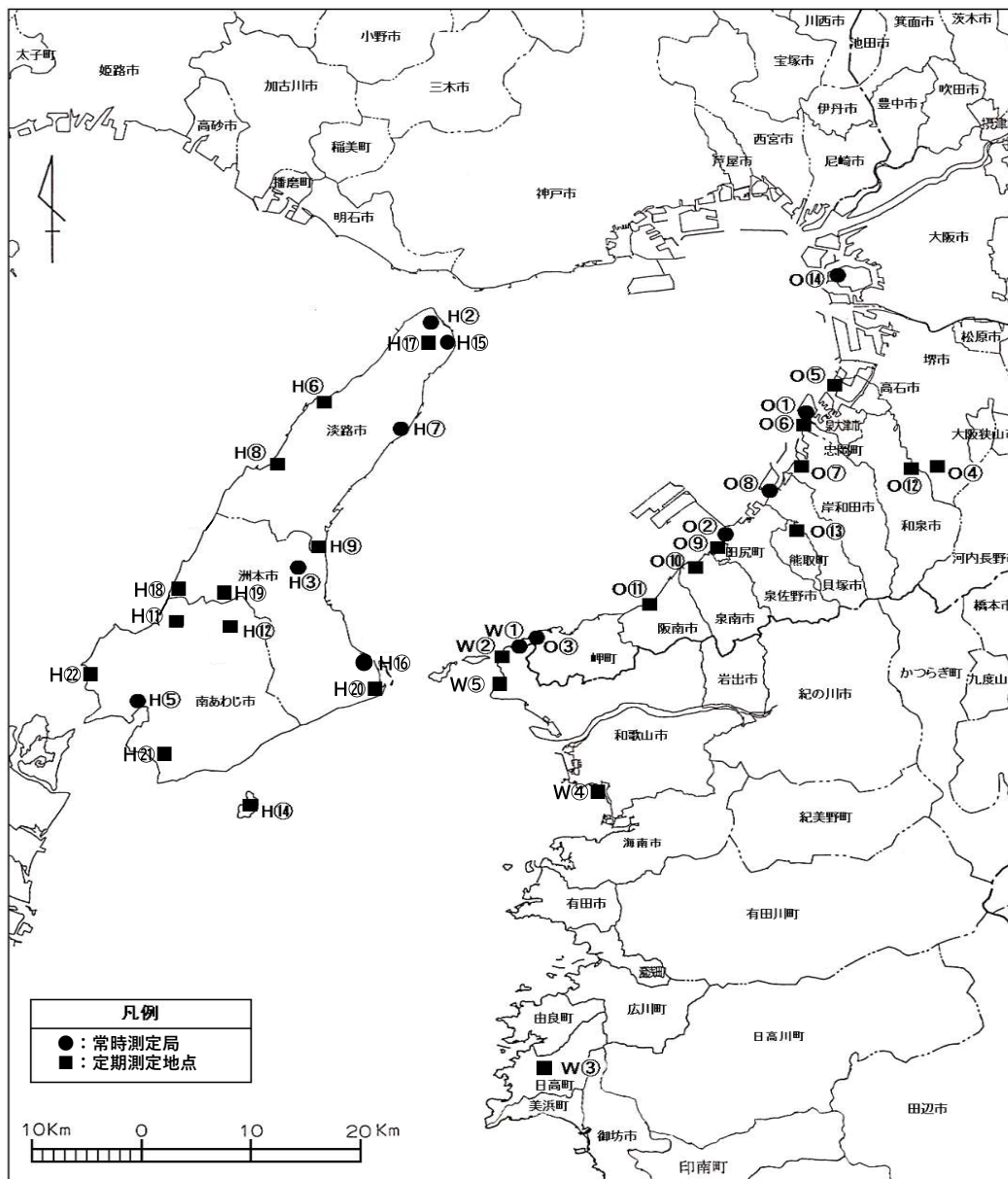
環 境 基 準 等

- (1) 航空機騒音
- (2) 大 気 質
- (3) 水質(海域)

測定点配置図

(1)騒音

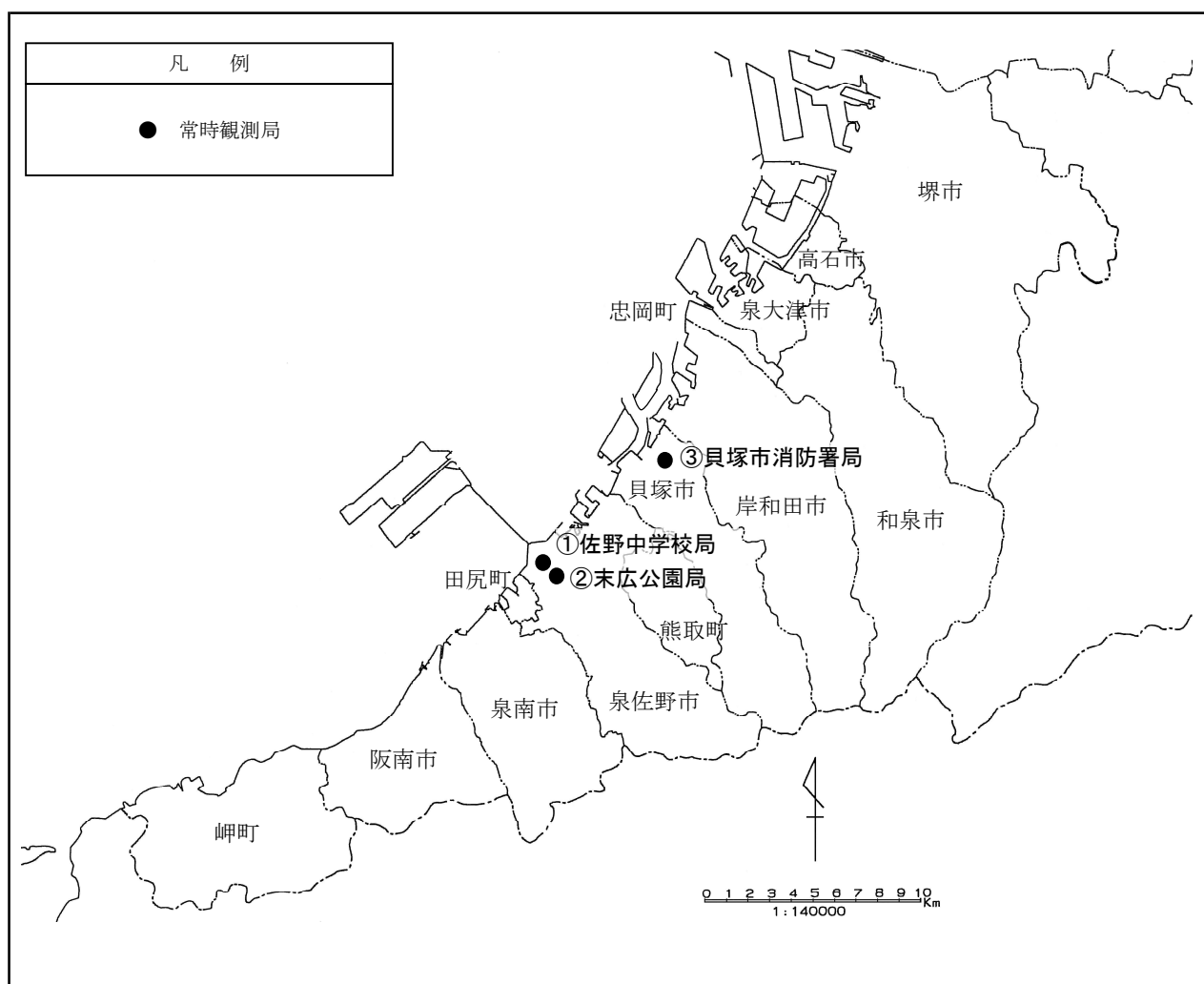
航空機騒音



地点No.	所在地
O①	泉大津市汐見町 (常時測定)
O②	泉佐野市りんくう往来南 (常時測定)
O③	岬町多奈川小島 (常時測定)
O④	堺市南区庭代台
O⑤	高石市高砂3丁目
O⑥	忠岡町新浜3丁目
O⑦	岸和田市臨海町
O⑧	貝塚市二色3丁目 (常時測定)
O⑨	田尻町りんくうポート南
O⑩	泉南市りんくう南浜
O⑪	阪南市箱作
O⑫	和泉市和田町
O⑬	熊取町希望が丘
O⑭	大阪市住之江区南港北 (常時測定)
W①	和歌山市大川 (常時測定)
W②	和歌山市深山
W③	日高町大字高家
W④	和歌山市和歌浦南
W⑤	和歌山市加太

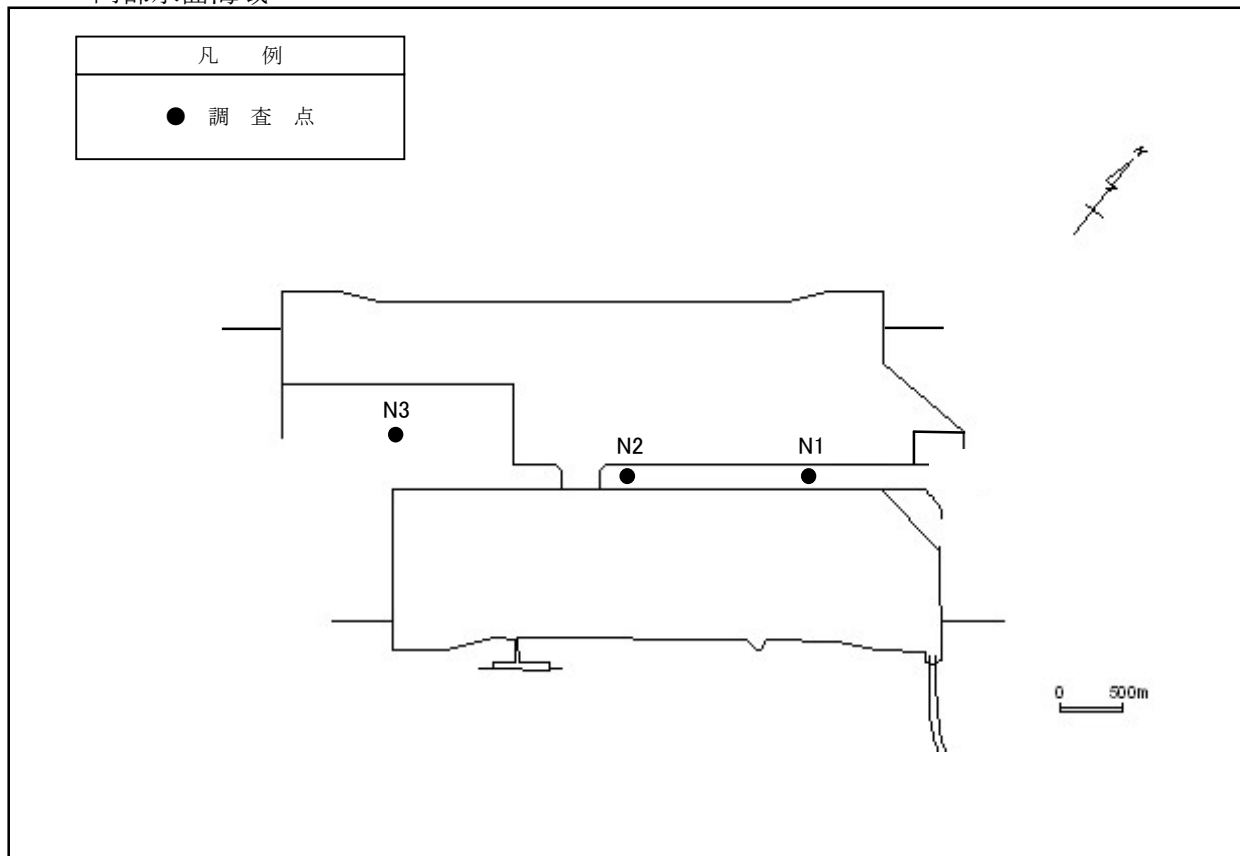
地点No.	所在地
H②	淡路市岩屋 (常時測定)
H③	洲本市中川原 (常時測定)
H⑤	南あわじ市福良 (常時測定)
H⑥	淡路市育波
H⑦	淡路市釜口 (常時測定)
H⑧	淡路市郡家
H⑨	淡路市下司
H⑪	南あわじ市松帆樺田
H⑫	南あわじ市倭文長田
H⑭	南あわじ市沼島
H⑮	淡路市鶴崎 (常時測定)
H⑯	洲本市由良 (常時測定)
H⑰	淡路市楠本
H⑱	洲本市鳥飼浦
H⑲	洲本市上堺
H⑳	洲本市由良生石
H㉑	南あわじ市阿万下町
H㉒	南あわじ市阿那賀

(2) 大気質・気象

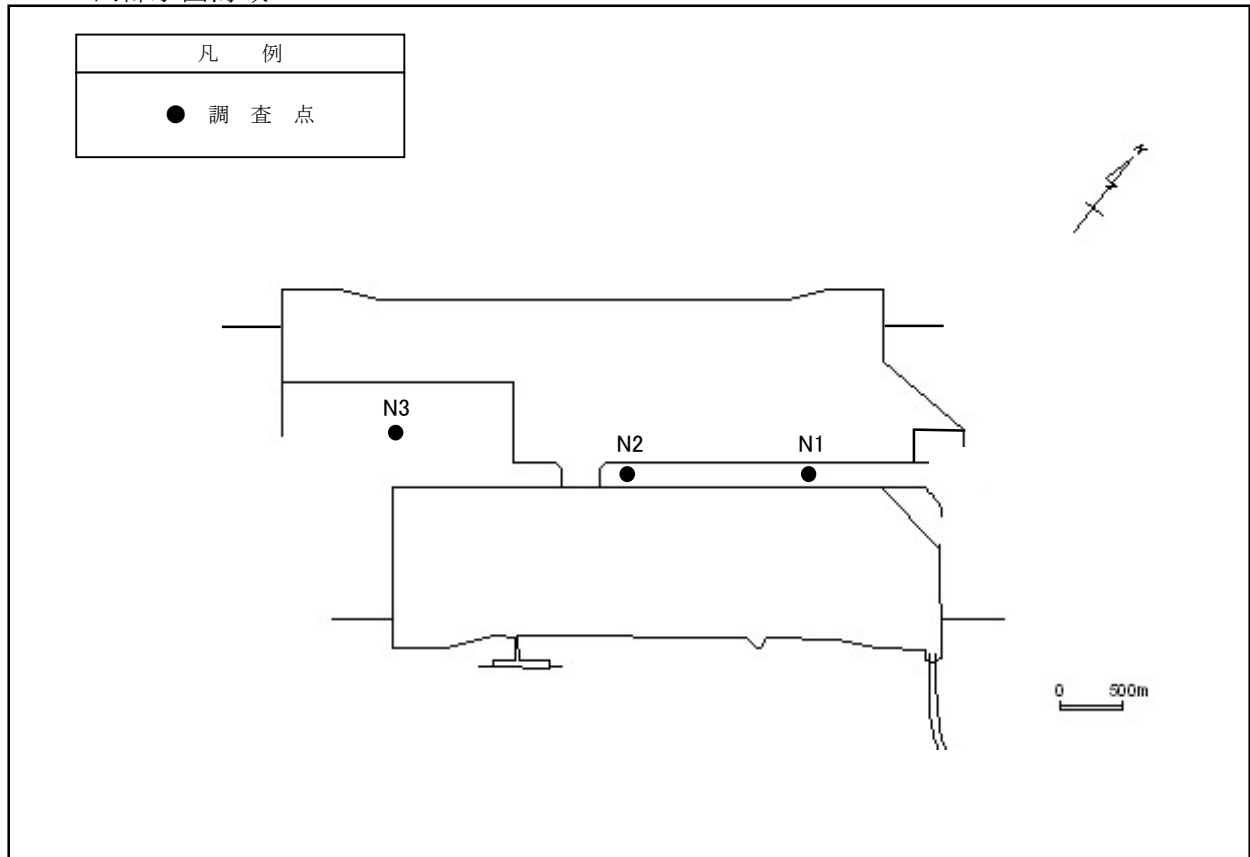


地点	所在地
①佐野中学校局 (窒素酸化物、浮遊粒子状物質、 光化学オキシダント)	泉佐野市 羽倉崎
②末広公園局 (風向・風速)	泉佐野市 新安松
③貝塚市消防署局 (炭化水素)	貝塚市 鳥羽

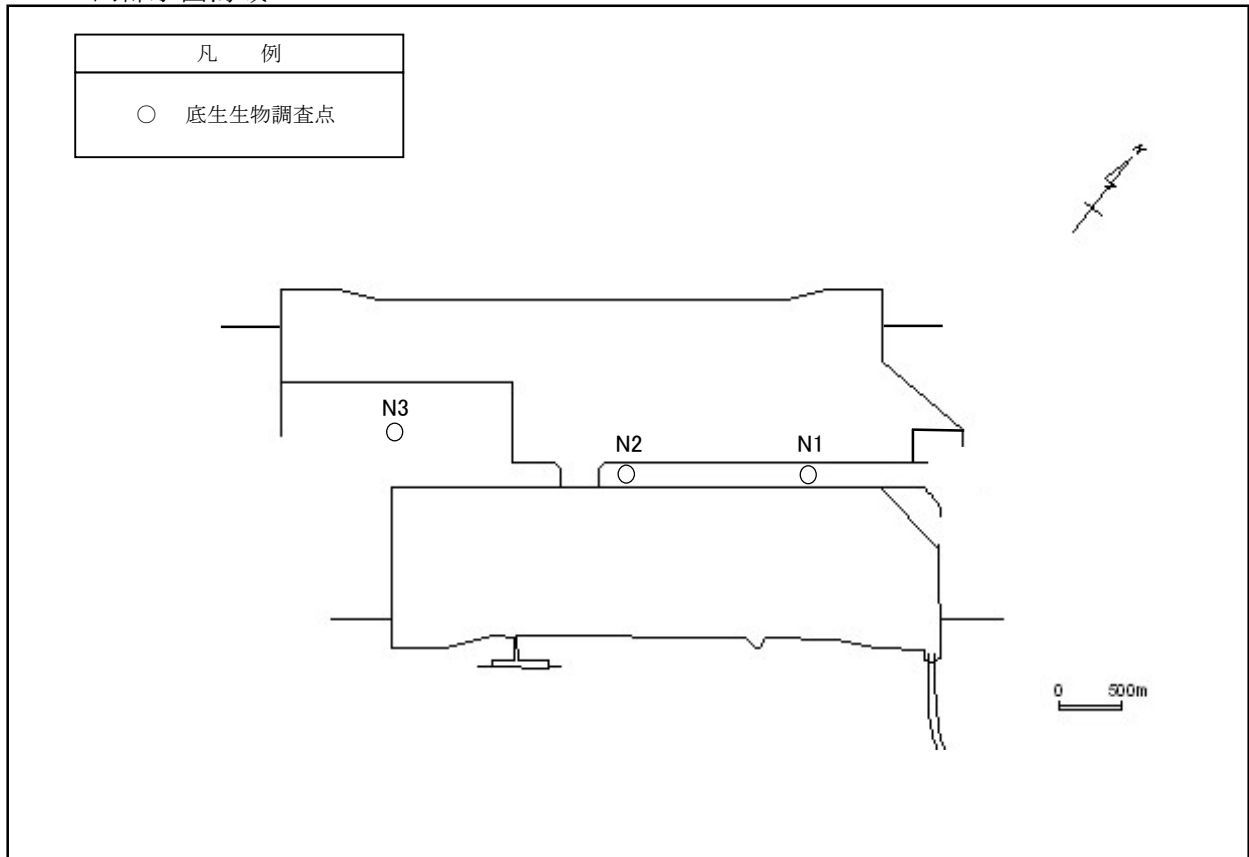
(3) 水質
内部水面海域



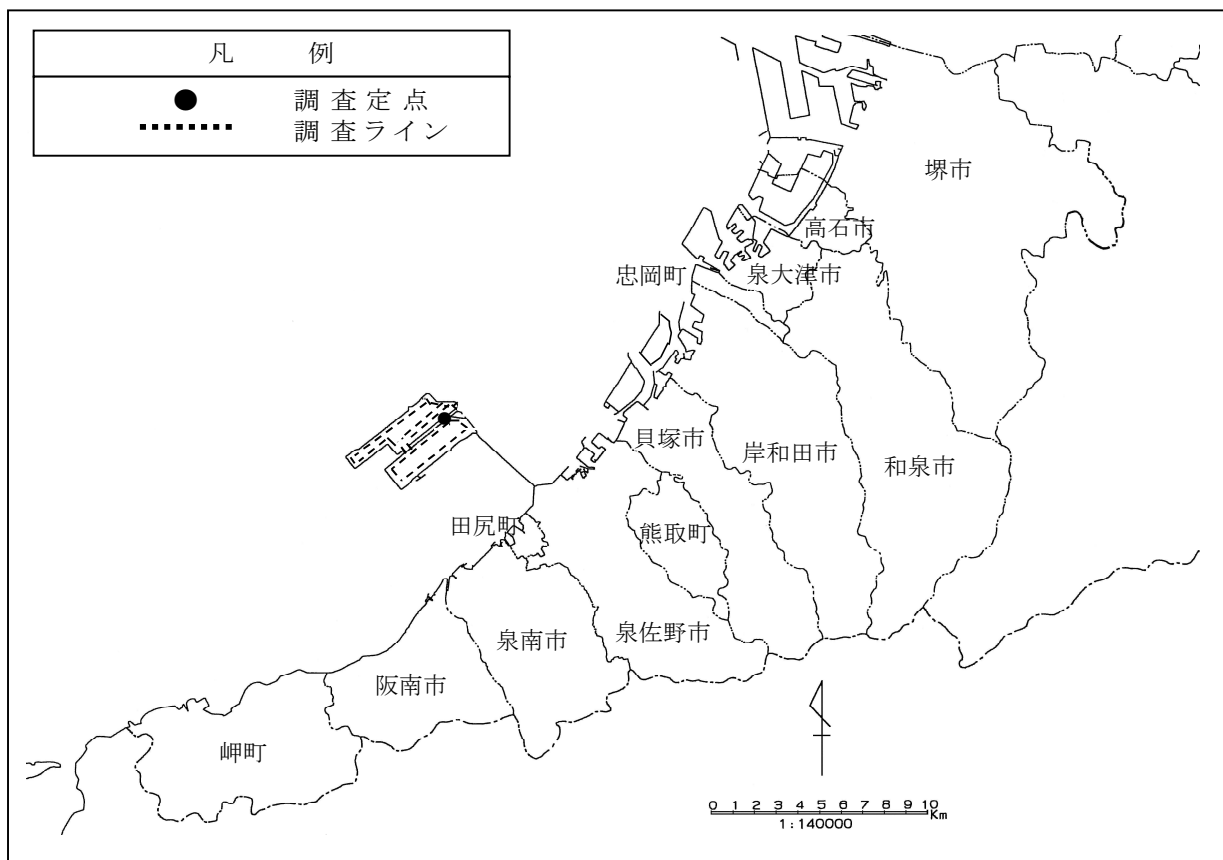
(4) 底質
内部水面海域



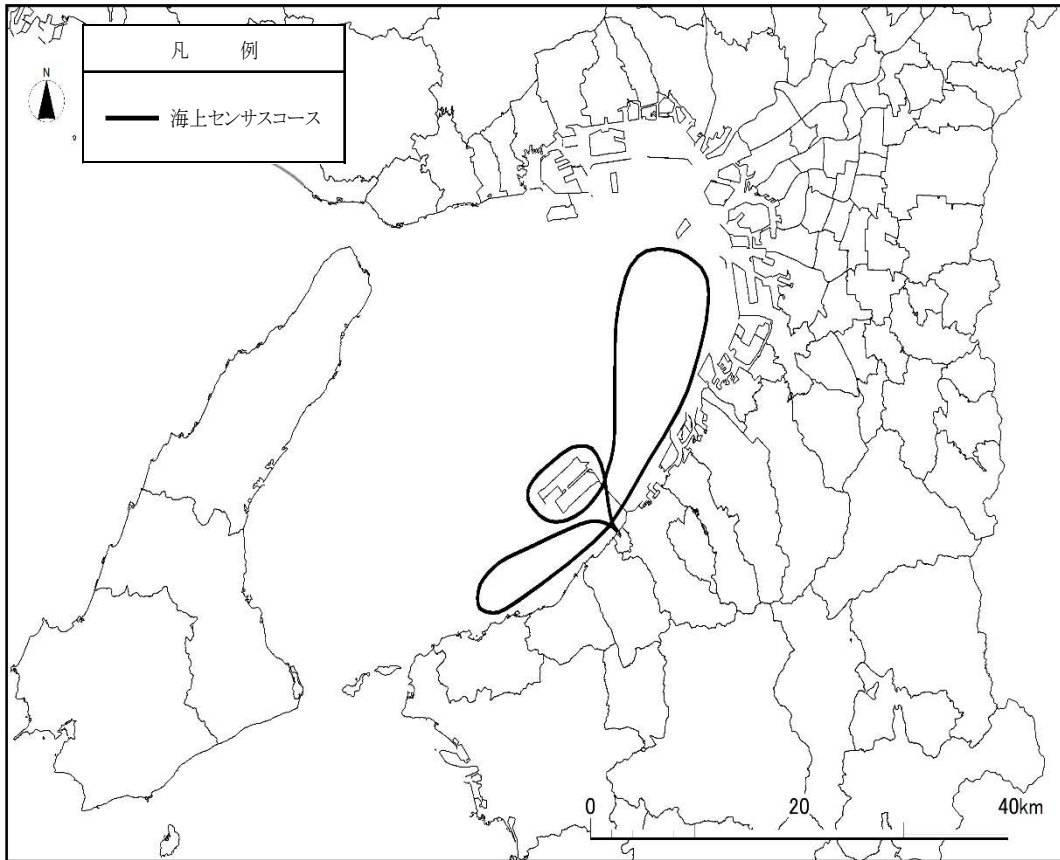
(5) 海域生物 (底生生物)
内部水面海域



(6) 陸生動物（鳥類）
1期及び2期空港島内



(6) 陸生動物（鳥類）
空港島周辺海域



関西国際空港の存在・運用に係る環境保全目標

監視項目		環境保全目標
騒音	航空機騒音	航空機騒音に係る環境基準（昭和48年環境庁告示第154号）の達成と維持に支障を及ぼさないこと。
大気質	二酸化窒素	二酸化窒素に係る環境基準（昭和53年環境庁告示第38号）の達成と維持に支障を及ぼさないこと。
	浮遊粒子状物質	大気の汚染に係る環境基準（昭和48年環境庁告示第25号）の達成と維持に支障を及ぼさないこと。
	全炭化水素	大気質に著しい変化を生じさせないこと。
	非メタン炭化水素	大阪府の定める生活環境保全目標の光化学オキシダントに係る非メタン炭化水素の目標の達成と維持に支障を及ぼさないこと。
	光化学オキシダント	高濃度の発生に著しい変化を生じさせないこと。
水質	浮遊物質	水質に著しい変化を生じさせないこと。
	化学的酸素要求量 水素イオン濃度 溶存酸素量 全窒素 全リン	水質汚濁に係る環境基準（昭和46年環境庁告示第59号）の達成と維持に支障を及ぼさないこと。
	水温、塩分等	水質に著しい変化を生じさせないこと。
	底質	底質に著しい変化を生じさせないこと。
水生生物	海域生物	海域生物に著しい影響を及ぼさないこと。
陸生動物	鳥類	鳥類に著しい影響を及ぼさないこと。

環境基準等

(1) 航空機騒音

地域の類型	基準値
I	Lden 57デシベル以下
II	Lden 62デシベル以下

注) Iをあてはめる地域は専ら住居の用に供される地域

IIをあてはめる地域は、I以外の地域であって通常の生活を保全する必要がある地域

(参考) 航空機騒音の評価指数は、2013年4月1日から「WECPNL」から「Lden」に変更された。

旧環境基準

地域の類型	基準値
I	WECPNL 70以下
II	WECPNL 75以下

注) Iをあてはめる地域は専ら住居の用に供される地域

IIをあてはめる地域は、I以外の地域であって通常の生活を保全する必要がある地域

(2) 大気質

物質	環境基準及び大阪府生活環境保全目標
二酸化窒素 (NO ₂)	1時間値の1日平均値が0.04ppmから0.06ppmまでのゾーン内又はそれ以下であること。
浮遊粒子状物質 (SPM)	1時間値の1日平均値が0.10mg/m ³ 以下であり、かつ、1時間値が0.20mg/m ³ 以下であること。
光化学オキシダント	1時間値が0.06ppm以下であること。また、非メタン炭化水素濃度の午前6時から9時までの3時間平均値が0.20 ppmCから0.31 ppmCの範囲内又はそれ以下であること。

(注) 1. 二酸化窒素は、年間における1日平均値のうち、低い方から98%に相当するもの(1日平均値の年間98%値)で評価を行う。

2. 浮遊粒子状物質に係る評価は以下の方法による。

- ・短期的評価は、連続して、又は随時に行った測定結果により、測定を行った日又は時間について評価を行う。
 - ・長期的評価は、年間における1日平均値のうち、高い方から2%の範囲内にあるものを除外して評価を行う。
- ただし、1日平均値について環境基準を超える日が2日以上連続した場合には、このような取り扱いはしない。

(3) 水質(海域)

項目 類型	環境基準値			
	水素イオン濃度 (pH)	化学的酸素要求量 (COD)	溶存酸素量 (DO)	n-ヘキサン抽出物質 (油分)
A	7.8以上 8.3以下	2 mg/L以下	7.5mg/L以上	検出されないこと。

項目 類型	環境基準値	
	全窒素	全リン
II	0.3mg/L以下	0.03mg/L以下