

大阪府工業指数2020年10月【速報】

毎月の生産・出荷・在庫の推移

1 概況

(1) 生産指数…98.2 前月比1.2% 2か月連続の上昇(季節調整済指数)

業種別にみると、生産用機械工業、鉄鋼・非鉄金属工業など9業種が上昇し、輸送機械工業、化学工業など5業種が低下した。

品目別にみると、橋りょう、無線通信装置(除. 移動通信装置)等が上昇した。

また、前年同月比(原指数)は、▲7.3%と8か月連続の低下となった。

(2) 出荷指数…99.6 前月比5.6% 2か月連続の上昇(季節調整済指数)

業種別にみると、石油・石炭製品工業、鉄鋼・非鉄金属工業など11業種が上昇し、化学工業、プラスチック製品工業など3業種が低下した。

品目別にみると、橋りょう、鉄道車両等が上昇した。

また、前年同月比(原指数)は、▲4.8%と10か月連続の低下となった。

(3) 在庫指数…92.7 前月比▲3.5% 2か月連続の低下(季節調整済指数)

業種別にみると、輸送機械工業、電気・情報通信機械工業など11業種が低下し、窯業・土石製品工業、パルプ・紙・紙加工品工業の2業種が上昇した。

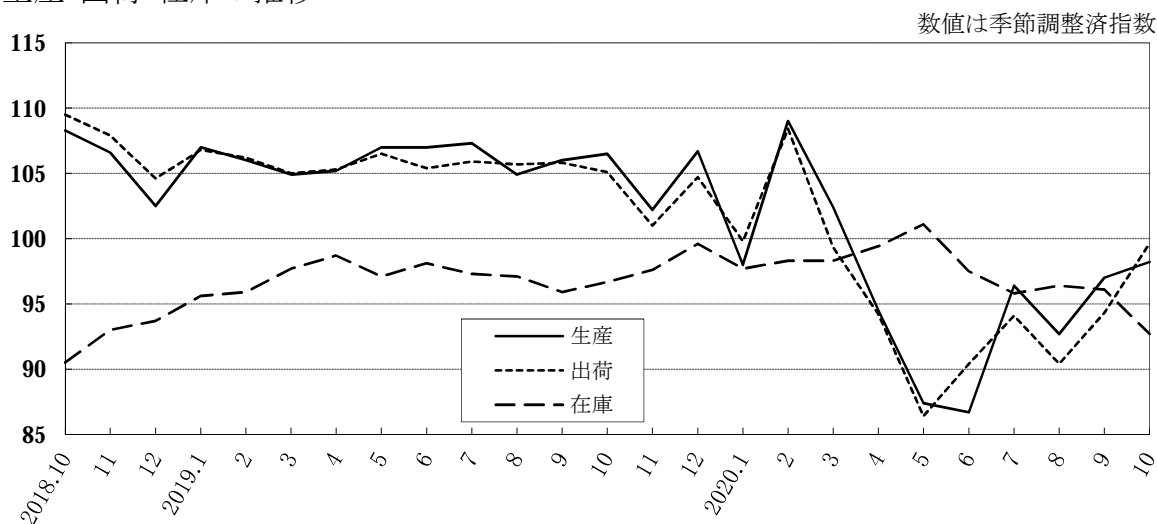
品目別にみると、LED器具(除. 自動車用)、プラスチック製フィルム・シート等が低下した。

また、前年同月比(原指数)は、▲4.1%と2か月ぶりの低下となった。

2015年=100

区 分		季節調整済指数		原 指 数	
			前月比(%)		前年同月比(%)
生 産	2020年9月	97.0	4.6	97.2	▲7.0
	2020年10月	98.2	1.2	102.7	▲7.3
出 荷	2020年9月	94.3	4.3	95.9	▲9.4
	2020年10月	99.6	5.6	102.0	▲4.8
在 庫	2020年9月	96.1	▲0.3	95.3	0.2
	2020年10月	92.7	▲3.5	92.5	▲4.1

生産・出荷・在庫の推移



2 業種分類別・品目別動向(寄与度順)

(1)生産 前月比 1.2% 上昇 9業種
 低下 5業種
 横ばい 0業種 計 14業種

区分	業種分類	寄与度	前月比(%)	主な品目
上昇	生産用機械工業	0.982	9.7	化学機械、シヨベル系掘削機械
	鉄鋼・非鉄金属工業	0.706	11.8	亜鉛めっき鋼板、鉄鋼切断品
	電子部品・デバイス工業	0.419	29.2	アクティブ型液晶パネル
	電気・情報通信機械工業	0.339	2.3	無線通信装置(除. 移動通信装置)、工業用計測制御機器
	金属製品工業	0.289	4.0	橋りょう、超硬チップ
	窯業・土石製品工業	0.232	12.8	無アルカリガラス基板、板ガラス
	石油・石炭製品工業	X	X	精製・混合原油、灯油
	汎用・業務用機械工業	0.045	0.7	軸受、油圧機器
	プラスチック製品工業	0.010	0.2	プラスチック製機械器具部品、プラスチック製建材
	その他の上昇した品目			鉄道車両【輸送機械工業】、超硬工具【生産用機械工業】
低下	輸送機械工業	▲1.140	▲12.5	鉄道車両部品、電動アシスト自転車
	化学工業	▲0.411	▲2.0	医薬品、フルオロカーボン
	その他工業	X	X	ニット製繊維製品(下着・補整着・寝着類・靴下)、おう版印刷(グラビア印刷)
	食料品工業	▲0.161	▲1.8	新ジャンルビール、チョコレート
	パルプ・紙・紙加工品工業	▲0.003	▲0.2	段ボール原紙
		その他の低下した品目		

注:業種分類、品目は寄与度順で掲載

寄与度上位10品目

区分	順位	品目	業種分類
上昇	1	橋りょう	金属製品工業
	2	無線通信装置(除. 移動通信装置)	電気・情報通信機械工業
	3	アクティブ型液晶パネル	電子部品・デバイス工業
	4	鉄道車両	輸送機械工業
	5	化学機械	生産用機械工業
	6	亜鉛めっき鋼板	鉄鋼・非鉄金属工業
	7	シヨベル系掘削機械	生産用機械工業
	8	工業用計測制御機器	電気・情報通信機械工業
	9	超硬工具	生産用機械工業
	10	無アルカリガラス基板	窯業・土石製品工業
低下	1	鉄道車両部品	輸送機械工業
	2	医薬品	化学工業
	3	飲料用アルミニウム缶	金属製品工業
	4	新ジャンルビール	食料品工業
	5	産業用アルミニウム製品	金属製品工業
	6	チョコレート	食料品工業
	7	一般用パルプ・コック	汎用・業務用機械工業
	8	ニット製繊維製品(下着・補整着・寝着類・靴下)	その他工業
	9	電動アシスト自転車	輸送機械工業
	10	プラスチック製容器(中空成形)	プラスチック製品工業

(2)出荷

前月比

5.6%

上昇 11 業種
 低下 3 業種
 横ばい 0 業種

計 14 業種

区分	業種分類	寄与度	前月比 (%)	主な品目
上昇	石油・石炭製品工業	X	X	精製・混合原料油、ジェット燃料油
	鉄鋼・非鉄金属工業	1.025	9.5	鉄鋼切断品、特殊鋼冷間仕上鋼材
	輸送機械工業	0.994	8.5	鉄道車両、小型乗用車
	生産用機械工業	0.695	7.3	ショベル系掘削機械、化学機械
	金属製品工業	0.623	7.7	橋りょう、超硬チップ
	汎用・業務用機械工業	0.550	10.3	ポンプ、パッケージ形エアコン
	電気・情報通信機械工業	0.253	2.6	無線通信装置(除. 移動通信装置)、工業用計測制御機器
	窯業・土石製品工業	0.221	16.6	無アルカリガラス基板、生コンクリート
	その他工業	X	X	ニット製繊維製品(下着・補整着・寝着類・靴下)、綿・毛織物
	電子部品・デバイス工業	0.043	10.7	電子回路基板、固定コンデンサ
	パルプ・紙・紙加工品工業	0.018	1.3	紙器用板紙、衛生用紙
その他の上昇した品目			重油【石油・石炭製品工業】、ビール・発泡酒【食料品工業】	
低下	化学工業	▲0.310	▲2.3	医薬品、ビスフェノールA
	プラスチック製品工業	▲0.077	▲1.9	プラスチック製容器(中空成形)、プラスチック製日用品・雑貨
	食料品工業	▲0.065	▲0.8	新ジャンルビール、食用油脂
	その他の低下した品目			鉄道車両部品【輸送機械工業】、飲料用アルミニウム缶【金属製品工業】

注:業種分類、品目は寄与度順で掲載

(3)在庫

前月比

▲ 3.5%

上昇 2 業種
 低下 11 業種
 横ばい 0 業種

計 13 業種

区分	業種分類	寄与度	前月比 (%)	主な品目
上昇	窯業・土石製品工業	0.086	7.7	安全ガラス、無アルカリガラス基板
	パルプ・紙・紙加工品工業	0.013	0.7	紙器用板紙
	その他の上昇した品目			灯油【石油・石炭製品工業】、重油【石油・石炭製品工業】
低下	輸送機械工業	▲0.773	▲34.1	小型乗用車、完成自転車
	電気・情報通信機械工業	▲0.704	▲4.9	LED器具(除. 自動車用)、セパレート形エアコン(室外)
	汎用・業務用機械工業	▲0.614	▲5.6	エアハンドリングユニット、パッケージ形エアコン
	化学工業	▲0.596	▲3.6	アンモニア、ポリプロピレン
	金属製品工業	▲0.421	▲3.8	飲料用アルミニウム缶、産業用アルミニウム製品
	プラスチック製品工業	▲0.333	▲9.0	プラスチック製フィルム・シート
	食料品工業	▲0.251	▲6.9	チョコレート
	鉄鋼・非鉄金属工業	▲0.207	▲1.0	普通鋼小形棒鋼、鉄鋼切断品
	石油・石炭製品工業	X	X	アスファルト、液化石油ガス
	その他工業	X	X	タフテッドカーペット、金属製家具
生産用機械工業	▲0.016	▲0.9	工業用マシン、空気動工具	
その他の低下した品目			太陽電池モジュール【電気・情報通信機械工業】、界面活性剤【化学工業】	

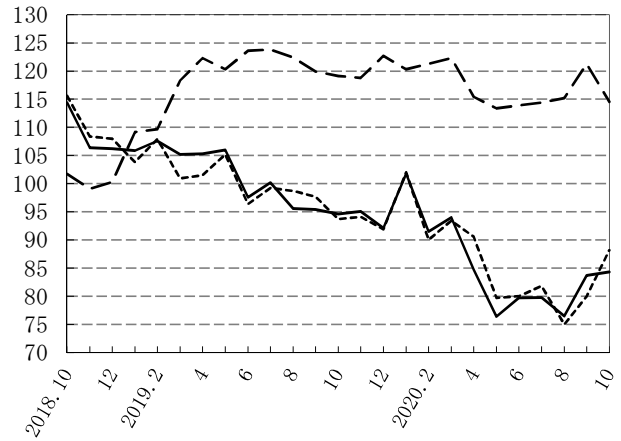
注:業種分類、品目は寄与度順で掲載

3 業種分類別の推移

数値は季節調整済指数
2015年=100

生産 ————
出荷
在庫 - - - - -

汎用・業務用機械工業



鉄鋼・非鉄金属工業



電子部品・デバイス工業



金属製品工業



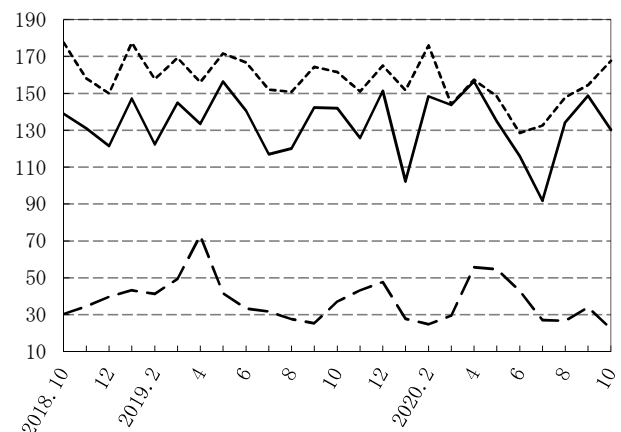
電気・情報通信機械工業



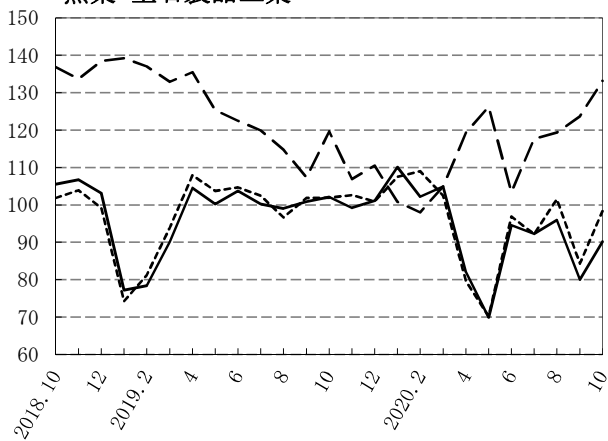
生産用機械工業



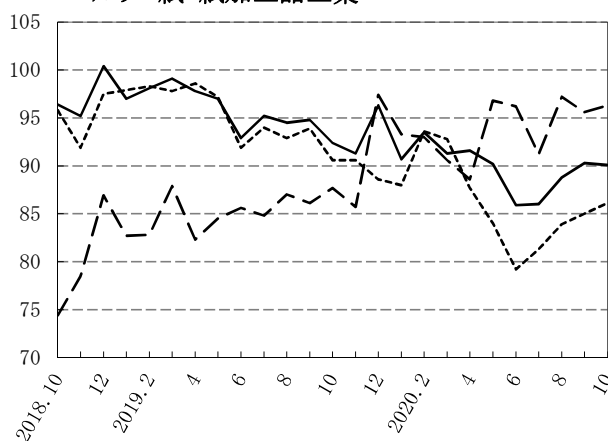
輸送機械工業



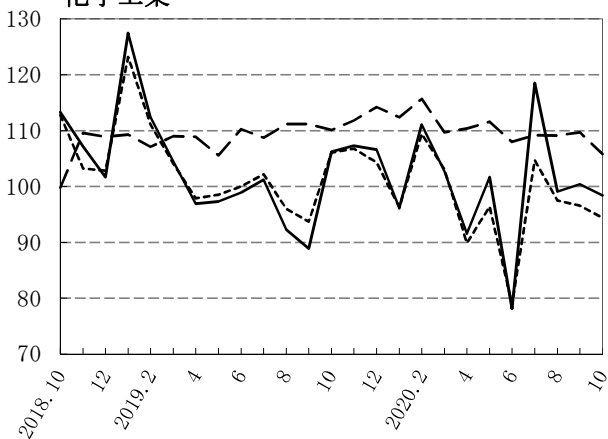
窯業・土石製品工業



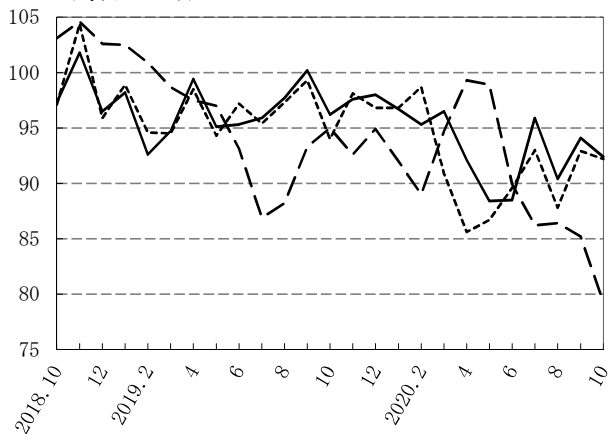
パルプ・紙・紙加工品工業



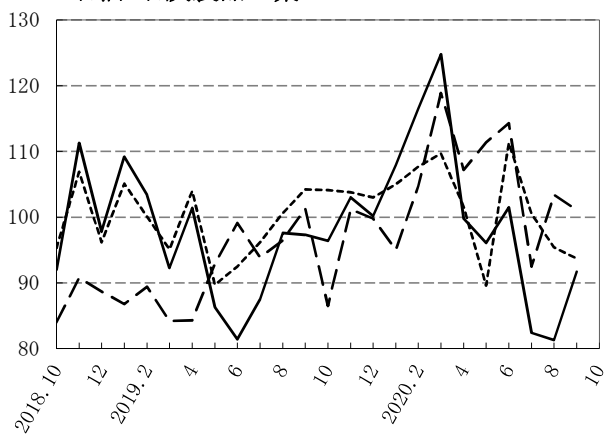
化学工業



食料品工業



石油・石炭製品工業



その他工業



プラスチック製品工業



注:「石油・石炭製品工業」「その他工業」の2020年10月以降は秘匿に該当するため、表示していません。

4 全国・近畿の状況(速報)

2015年=100

	大阪府		全国		近畿	
	季節調整済指数	前月比(%)	季節調整済指数	前月比(%)	季節調整済指数	前月比(%)
生産	98.2	1.2	95.0	3.8	92.3	1.7
出荷	99.6	5.6	94.7	4.6	96.9	6.1
在庫	92.7	▲3.5	95.9	▲1.6	95.0	▲1.9

注:「全国」は経済産業省、「近畿」は近畿経済産業局が、それぞれ公表したもの

生産指数の推移



1 基準年

基準時及びウェイト算定年は、2015年(平成27年)です。
2015年(平成27年)基準の指数値は、平成31年1月速報(2019年3月29日公表)から公表しています。

2 数値・符号

- (1)掲載している指数値は、当月は速報値、前月は確報値です。
(2)本文中及び統計表等で用いる符号については、次のとおりです。
「▲」…… 負数であることを示す。
「X」…… 秘匿に該当することを示す。

3 年間補正

毎月の確報値の公表後、月別の実数値(経済産業省生産動態統計調査などの指数値の計算に利用するデータ)が補正されたため、2019年の年間補正を行いました。
年間補正後の指数値は、2020年6月速報(2020年8月31日公表)から公表しています。

詳細な統計データや工業指数については、大阪府ホームページをご覧ください。
▼大阪府ホームページ「大阪府工業指数 統計データ(Excelファイル)」
<http://www.pref.osaka.lg.jp/toukei/iip/iip-xlsindex.html>
▼大阪府ホームページ「大阪府工業指数 工業指数について」
<http://www.pref.osaka.lg.jp/toukei/iip/iip-chuui.html>

本資料についてのお問い合わせは下記へお願いします。
大阪府総務部統計課 情報企画グループ
工業指数担当
TEL:06(6210)9195(直通)