

大阪府工業指数2020年6月【速報】

毎月の生産・出荷・在庫の推移

1 概況

(1) 生産指数…86.8 前月比▲0.7% 4か月連続の低下(季節調整済指数)

業種別にみると、化学工業、輸送機械工業など7業種が低下し、電気・情報通信機械工業、生産用機械工業など7業種が上昇した。

品目別にみると、医薬品、鉄道車両等が低下した。

また、前年同月比(原指数)は、▲16.2%と4か月連続の低下となった。

(2) 出荷指数…90.4 前月比4.6% 4か月ぶりの上昇(季節調整済指数)

業種別にみると、石油・石炭製品工業、電気・情報通信機械工業など9業種が上昇し、化学工業、輸送機械工業など5業種が低下した。

品目別にみると、無線通信装置(除. 移動通信装置)、ガソリン等が上昇した。

また、前年同月比(原指数)は、▲11.2%と6か月連続の低下となった。

(3) 在庫指数…97.5 前月比▲3.6% 3か月ぶりの低下(季節調整済指数)

業種別にみると、輸送機械工業、鉄鋼・非鉄金属工業など10業種が低下し、石油・石炭製品工業、プラスチック製品工業など3業種が上昇した。

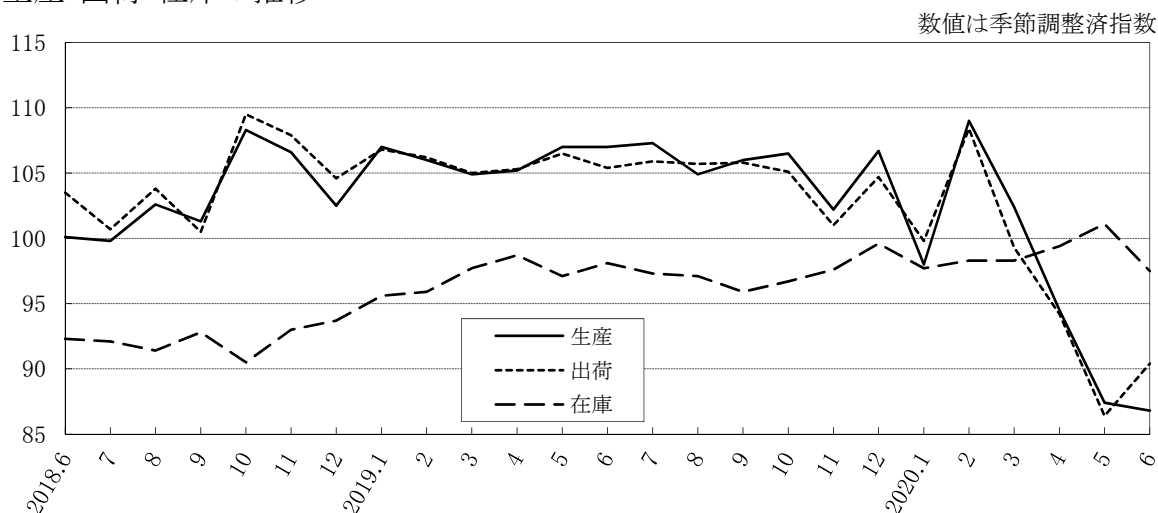
品目別にみると、セパレート形エアコン(室外)、電動アシスト自転車等が低下した。

また、前年同月比(原指数)は、▲0.6%と20か月ぶりの低下となった。

2015年=100

区 分		季節調整済指数		原 指 数	
			前月比(%)		前年同月比(%)
生 産	2020年5月	87.4	▲7.5	81.5	▲20.1
	2020年6月	86.8	▲0.7	89.7	▲16.2
出 荷	2020年5月	86.4	▲8.3	79.8	▲20.8
	2020年6月	90.4	4.6	91.7	▲11.2
在 庫	2020年5月	101.1	1.7	103.1	4.0
	2020年6月	97.5	▲3.6	99.5	▲0.6

生産・出荷・在庫の推移



2 業種分類別・品目別動向(寄与度順)

(1)生産

前月比

▲ 0.7%

上昇 7業種
低下 7業種
横ばい 0業種

計 14業種

区分	業種分類	寄与度	前月比(%)	主な品目
低下	化学工業	▲5.383	▲23.2	医薬品、合成アセトン
	輸送機械工業	▲1.292	▲14.1	鉄道車両、小型乗用車
	鉄鋼・非鉄金属工業	▲0.369	▲5.2	亜鉛めっき鋼板、めっき鋼材
	電子部品・デバイス工業	▲0.210	▲19.5	アクティブ型液晶パネル
	パルプ・紙・紙加工品工業	▲0.081	▲4.8	段ボール原紙
	プラスチック製品工業	▲0.035	▲0.8	プラスチック製機械器具部品、プラスチック製ホース
	その他工業	▲0.017	▲0.3	ニット製繊維製品(下着・補整着・寝着類・靴下)、工業用ゴム製品
その他の低下した品目				酢酸ビニルモノマー【化学】、アーク溶接機【電気・情報】
上昇	電気・情報通信機械工業	2.861	27.0	無線通信装置(除. 移動通信装置)、非標準変圧器
	生産用機械工業	1.406	15.0	超硬工具、ショベル系掘削機械
	窯業・土石製品工業	0.624	35.3	無アルカリガラス基板、生コンクリート
	汎用・業務用機械工業	0.273	4.3	汎用内燃機関、ポンプ
	石油・石炭製品工業	0.100	5.6	ガソリン、ジェット燃料油
	金属製品工業	0.073	0.8	橋りょう、飲料用アルミニウム缶
	食料品工業	0.042	0.5	ビール・発泡酒、飲用牛乳
その他の上昇した品目				シャシー・車体部品【輸送】、ステンレス製魔法瓶【その他】

寄与度上位10品目

区分	順位	品目	業種分類
低下	1	医薬品	化学工業
	2	鉄道車両	輸送機械工業
	3	合成アセトン	化学工業
	4	酢酸ビニルモノマー	化学工業
	5	アーク溶接機	電気・情報通信機械工業
	6	フェノール	化学工業
	7	個装・内装機械	生産用機械工業
	8	ポリプロピレン	化学工業
	9	酸化エチレン	化学工業
	10	分解ガソリン	化学工業
上昇	1	無線通信装置(除. 移動通信装置)	電気・情報通信機械工業
	2	超硬工具	生産用機械工業
	3	無アルカリガラス基板	窯業・土石製品工業
	4	ショベル系掘削機械	生産用機械工業
	5	シャシー・車体部品	輸送機械工業
	6	汎用内燃機関	汎用・業務用機械工業
	7	ステンレス製魔法瓶	その他工業
	8	非標準変圧器	電気・情報通信機械工業
	9	鉄道車両部品	輸送機械工業
	10	ビール・発泡酒	食料品工業

(2) 出荷

前月比

4.6%

上昇 9 業種
 低下 5 業種
 横ばい 0 業種

計 14 業種

区分	業種分類	寄与度	前月比 (%)	主な品目
上昇	石油・石炭製品工業	2.448	24.2	ガソリン、軽油
	電気・情報通信機械工業	2.285	32.7	無線通信装置(除. 移動通信装置)、太陽電池モジュール
	生産用機械工業	2.083	26.0	超硬工具、装輪式トラクタ
	金属製品工業	0.483	5.0	飲料用アルミニウム缶、橋りょう
	その他工業	0.462	8.8	ステンレス製魔法瓶、マーキングペン
	窯業・土石製品工業	0.460	38.0	無アルカリガラス基板、生コンクリート
	食料品工業	0.312	3.6	ビール・発泡酒、チョコレート
	鉄鋼・非鉄金属工業	0.233	2.1	普通鋼H形鋼、銅荒引線
	汎用・業務用機械工業	0.022	0.4	汎用内燃機関、ポンプ
	その他の上昇した品目			
低下	化学工業	▲2.694	▲18.2	医薬品、エチレン
	輸送機械工業	▲1.627	▲13.4	鉄道車両、小型乗用車
	パルプ・紙・紙加工品工業	▲0.084	▲5.7	衛生用紙
	プラスチック製品工業	▲0.045	▲1.1	プラスチック製フィルム・シート、プラスチック製ホース
	電子部品・デバイス工業	▲0.033	▲6.8	電子回路基板
	その他の低下した品目			

(3) 在庫

前月比

▲ 3.6%

上昇 3 業種
 低下 10 業種
 横ばい 0 業種

計 13 業種

区分	業種分類	寄与度	前月比 (%)	主な品目
低下	輸送機械工業	▲0.747	▲21.6	電動アシスト自転車
	鉄鋼・非鉄金属工業	▲0.613	▲2.8	亜鉛めつき鋼板、銅荒引線
	生産用機械工業	▲0.532	▲23.5	装輪式トラクタ
	化学工業	▲0.523	▲3.2	界面活性剤、ポリプロピレン
	食料品工業	▲0.363	▲9.1	チョコレート
	電気・情報通信機械工業	▲0.249	▲1.8	セパレート形エアコン(室外)、太陽電池モジュール
	窯業・土石製品工業	▲0.196	▲18.1	安全ガラス、ファインセラミックス(構造材)
	その他工業	▲0.192	▲2.7	木製家具、乗用車用タイヤ
	金属製品工業	▲0.174	▲1.6	スチール製缶、ガスこんろ
	パルプ・紙・紙加工品工業	▲0.010	▲0.6	段ボール原紙
その他の低下した品目				軽油【石油】、合成アセトン【化学】
上昇	石油・石炭製品工業	0.119	2.6	重油、灯油
	プラスチック製品工業	0.061	1.9	プラスチック製フィルム・シート、プラスチック製継手
	汎用・業務用機械工業	0.043	0.4	軸受、パッケージ形エアコン
	その他の上昇した品目			

注:業種分類、品目については、指数の上昇と低下した寄与度順で掲載

3 業種分類別の推移

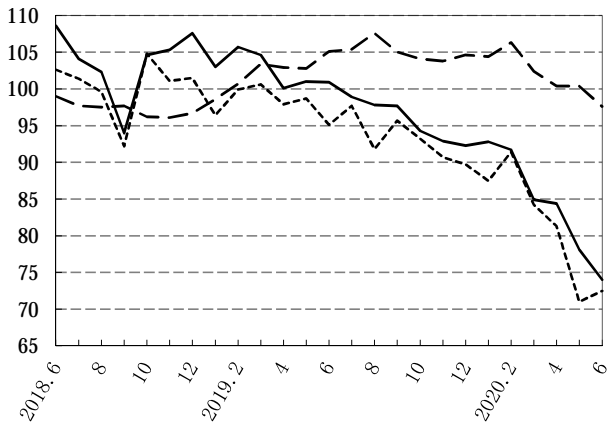
数値は季節調整済指数
2015年=100

生産 ————
出荷
在庫 - - - - -

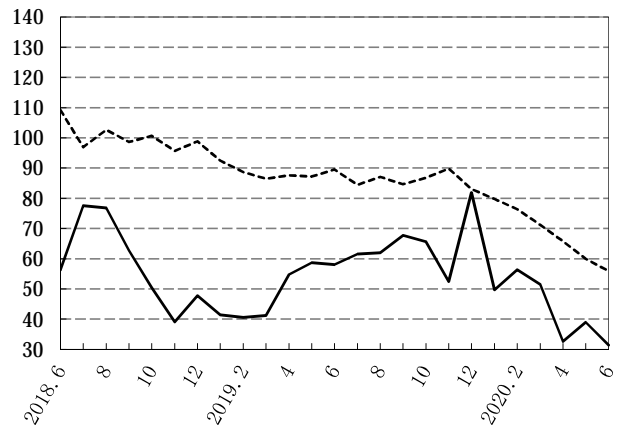
汎用・業務用機械工業



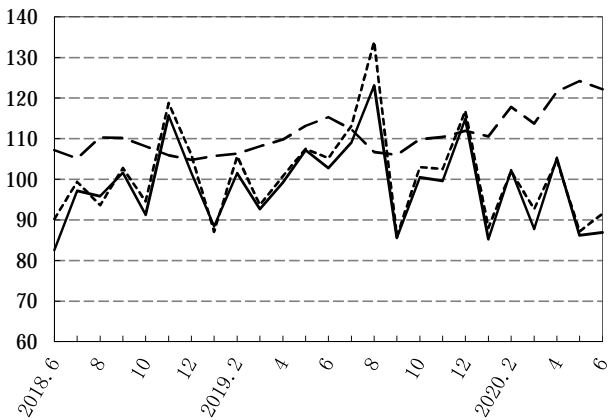
鉄鋼・非鉄金属工業



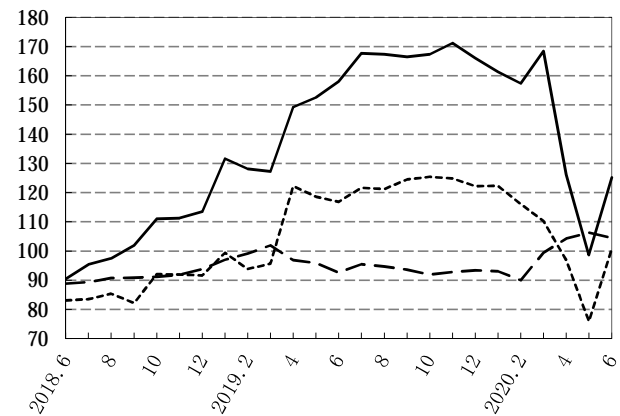
電子部品・デバイス工業



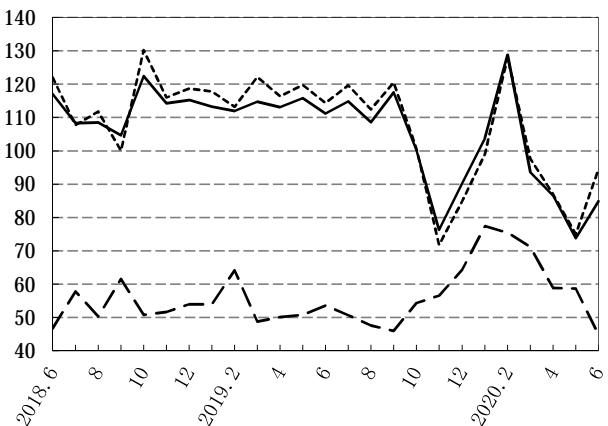
金属製品工業



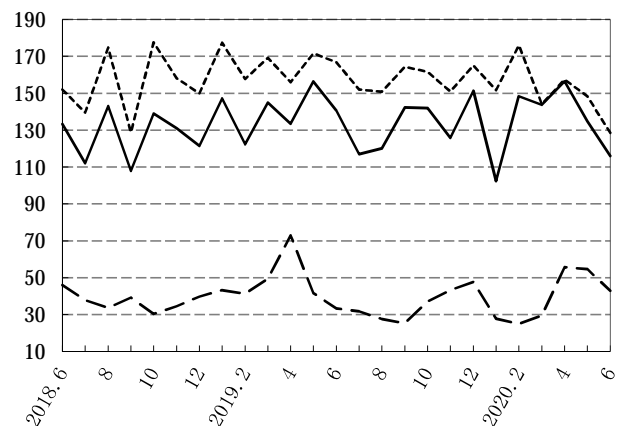
電気・情報通信機械工業



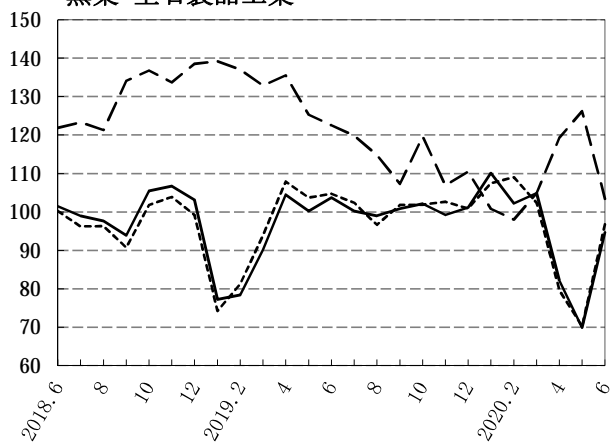
生産用機械工業



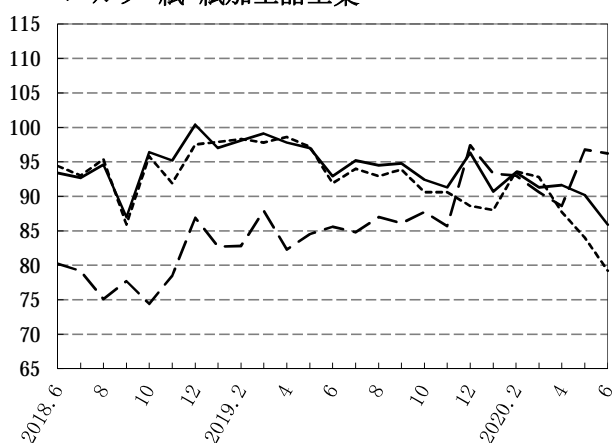
輸送機械工業



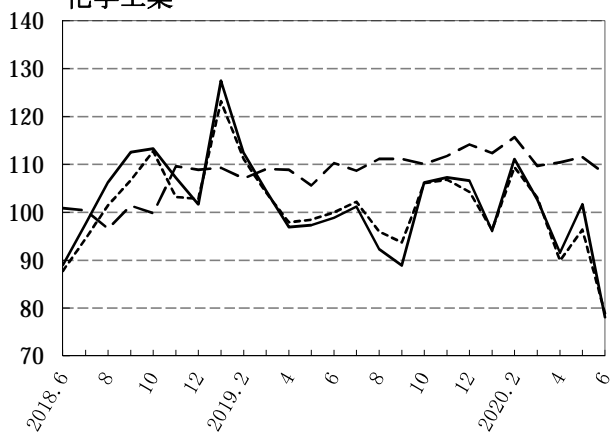
窯業・土石製品工業



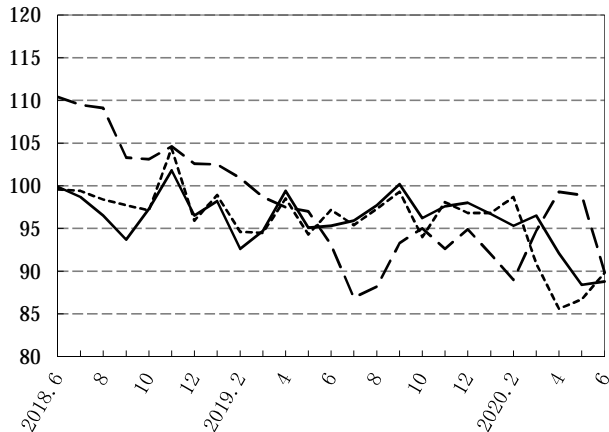
パルプ・紙・紙加工品工業



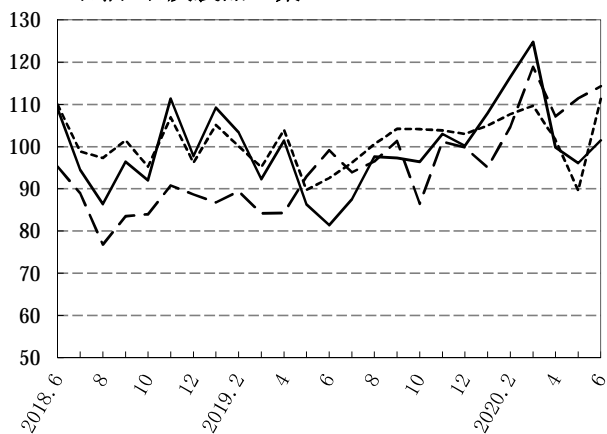
化学工業



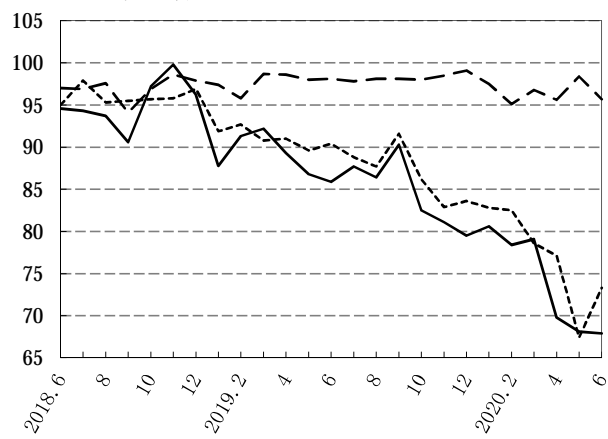
食料品工業



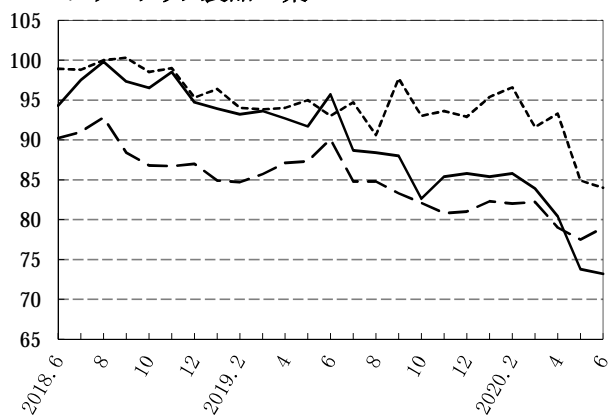
石油・石炭製品工業



その他工業



プラスチック製品工業



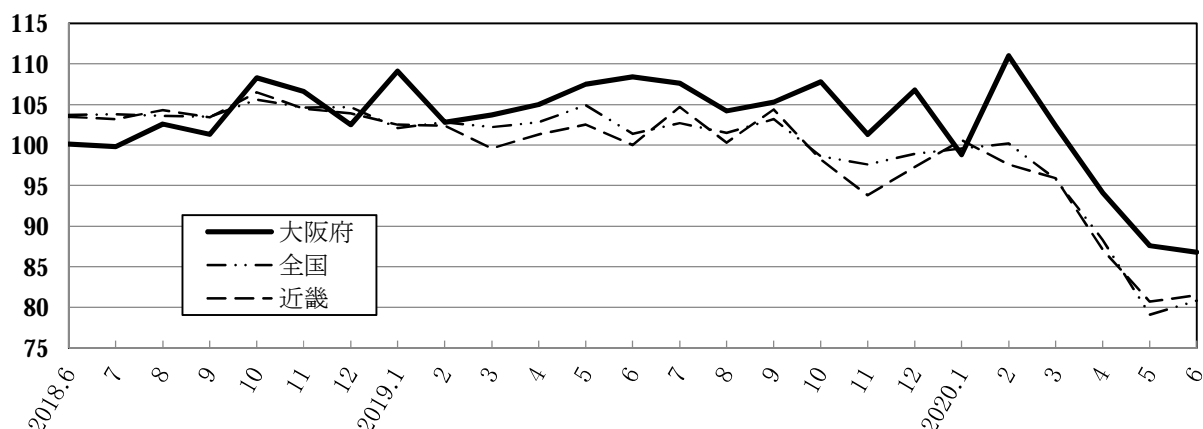
4 全国・近畿の状況(速報)

2015年=100

	大阪府		全国		近畿	
	季節調整済指数	前月比(%)	季節調整済指数	前月比(%)	季節調整済指数	前月比(%)
生産	86.8	▲ 0.7	80.8	2.7	81.5	1.6
出荷	90.4	4.6	80.8	5.2	81.8	4.7
在庫	97.5	▲ 3.6	100.8	▲ 2.4	102.8	▲ 1.3

注:「全国」は経済産業省、「近畿」は近畿経済産業局が、それぞれ公表したもの

生産指数の推移



1 基準年

指数の基準時及びウェイト算定年は、**2015年(平成27年)**です。

2015年(平成27年)基準の指数値は、平成**31年**1月速報(**2019年3月29日**公表)から公表しています。

2 数値・符号

(1)掲載している指数値は、当月は速報値、前月は確報値です。

(2)本文中で用いている「▲」については負数であることを示しています。

3 年間補正

毎月の確報値の公表後、月別の実数値(経済産業省生産動態統計調査などの指数値の計算に利用するデータ)が補正されたため、**2019年**の年間補正を行いました。

年間補正後の指数値は、**2020年**6月速報(**2020年8月31日**公表)から公表しています。

詳細な統計データや工業指数については、大阪府ホームページをご覧ください。

▼大阪府ホームページ「大阪府工業指数 統計データ(Excelファイル)」

<http://www.pref.osaka.lg.jp/toukei/iip/iip-xlsindex.html>

▼大阪府ホームページ「大阪府工業指数 工業指数について」

<http://www.pref.osaka.lg.jp/toukei/iip/iip-chuui.html>

本資料についてのお問い合わせは下記へお願いします。

大阪府総務部統計課 情報企画グループ

工業指数担当

TEL:06(6210)9195(直通)