

第 12 回 大阪 880 万人訓練報告書  
(令和 5 年 9 月 1 日 (金) )

令和 6 年 3 月

大阪 8 8 0 万人訓練 実行委員会

## 訓練概要

### 1 実施日時

令和5年9月1日（金）

- ・午後1時30分：地震発生（屋内外スピーカーや館内放送などでお知らせ）
- ・午後1時33分：大津波警報発表（訓練用のエリアメール／緊急速報メールなどでお知らせ）

### 2 訓練の目的

府民のみなさんが、様々な情報源から地震・津波発生情報入手し、地震・津波発生時に自らの身を守る行動に繋がるように、防災意識の向上を図ること。

### 3 訓練の想定及び方針

想定：南海トラフ巨大地震

- 方針：① 防災意識の醸成と災害対策の実践の推進  
② 「エリアメール／緊急速報メール」受信時の『自助』行動の促進  
③ 『共助』の重要性についての理解促進

### 4 訓練当日の情報発信ツール（メール、SNS、アプリ等）

- エリアメール／緊急速報メール（携帯電話会社の防災情報サービス）
- 防災情報メール ※登録者に向けて発信
- Osaka Safe Travels（外国人旅行者向けスマートフォンアプリ）
- Yahoo!防災速報アプリ ※各対応機種別、登録者等に向けて発信
- NTTドコモ地震防災訓練アプリ ※各対応機種別、登録者等に向けて発信

### 5 知事参加訓練

9月1日(金曜日)に「大阪 880 万人訓練」と合わせて実施された、関西エアポート株式会社主催の2023年度地震津波防災訓練に参加しました。

関西国際空港において、KIXオペレーションセンターを視察後、午後1時30分の地震発生を伝える館内アナウンスとともに、従業員の皆さんと一緒にシェイクアウト訓練や避難誘導訓練、デジタル滞留者カードを活用した滞留者対応訓練を行いました。



## 事前広報の取り組み

府及び市町村における利用可能なツールの活用や、企業や協会等のご協力による加盟団体や事業所等への周知や保有媒体への訓練情報の掲載、イベントでの訓練告知やチラシの配布等、多種多様な情報発信による訓練の事前告知を行いました。

### 1 各種広報媒体（大阪府所管）を活用した広報活動

- (1) 府政だより（7・8月合併号）への掲載
- (2) 大阪府公式：ホームページ、Facebook、X（旧 Twitter）、LINE、YouTube（大阪府 TV）への掲載
- (3) おおさか防災ネット（府民へのお知らせ欄）への掲載
- (4) 防災情報 X（旧 Twitter）による動画配信（もずやんとなみのすけによる防災啓発動画）
- (5) 防災情報メールによる訓練情報の事前配信 ※ 登録者のみ
- (6) おおさか公民連携つうしん！による訓練情報の配信
- (7) おおさかグローバルメールマガジンへの掲載

### 2 企業等とのタイアップによる広報活動

帝塚山学院大学様よりタイアップポスターのデザインを、大阪府立工芸高等学校様よりリーフレットのデザインの提供をいただき、三井住友海上火災保険株式会社様のご協力によりポスター及びリーフレットを制作し、各所に掲示、配布しました。

### 3 協力企業等を通じた主な広報活動

多くの企業や事業所等にご協力をいただき、訓練広報を実施しました。

#### (1) ポスターの掲示及びリーフレットの配布

##### 【ポスターの掲示】

関西鉄道協会、近畿日本鉄道株式会社、阪急電鉄株式会社、阪神電気鉄道株式会社、水間鉄道株式会社、西日本旅客鉄道株式会社、泉北高速鉄道株式会社、南海電気鉄道株式会社、能勢電鉄株式会社、北大阪急行電鉄株式会社、京阪電気鉄道株式会社、阪堺電気軌道株式会社、一般社団法人大阪タクシー協会、一般社団法人大阪バス協会、一般社団法人大阪府トラック協会、堺・泉北臨海特別防災地区協議会、府内商工会・商工会議所、大阪府商工会連合会、日本郵便株式会社 近畿支社、帝塚山学院大学、近畿大学、関西エアポート株式会社、株式会社ダスキン、イオン株式会社、府内私立学校等

##### 【リーフレットの配布】

関西鉄道協会、能勢電鉄株式会社、北大阪急行電鉄株式会社、一般社団法人大阪バス協会、一般社団法人大阪府トラック協会、西日本高速道路株式会社（NEXCO 西日本）、日本郵便株式会社 近畿支社、タイ王国大阪総領事館、株式会社りそな銀行、株式会社ローソン、府内私立学校等

#### (2) デジタルサイネージを活用した広報

株式会社大阪メトロ アドエラ、北大阪急行電鉄株式会社、泉北高速鉄道株式会社、大阪ステーションシティ（大阪ターミナルビル株式会社）、中西金属工業株式会社、株式会社ガンバ大阪、三井不動産株式会社、立命館大学、関西大学、株式会社 F.C.大阪、関西エアポート株式会社、株式会社ハークスレイ（ほっかほっか亭）、日本生命保険相互会社、大阪信用金庫、日産大阪販売株式会社

#### (3) 紙面やホームページ、web サイトへの掲載

株式会社サンケイリビング新聞社、東大阪商工会議所

(4) ラジオ放送による広報

株式会社エフエム大阪、大阪放送株式会社(ラジオ大阪)、公益財団法人日本道路交通情報センター

(5) テレビ放送による広報

JCOM 株式会社

(6) マスクやポケットティッシュの配布による広報

公益財団法人日本公衆電話会 ※マスクとポケットティッシュを寄附していただきました。

【広報資料】

[公式ポスター]



[府政だより(7・8月合併号)]



帝塚山学院大学 リベラルアーツ学部

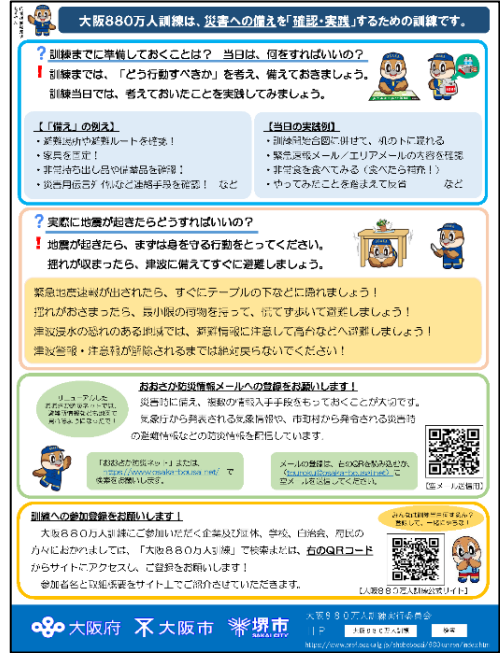
リベラルアーツ学科3回生 内野 颯己さんによるデザイン

(知事参加訓練での取材時にバックボードの背景として使用されました)

[公式リーフレット (表)]



[公式リーフレット (裏)]



大阪府立工芸高等学校

プロダクトデザイン科3年 北畠 友菜さんによるデザイン

(知事参加訓練での取材時にバックボードの背景として使用されました)

[タイアップポスター]

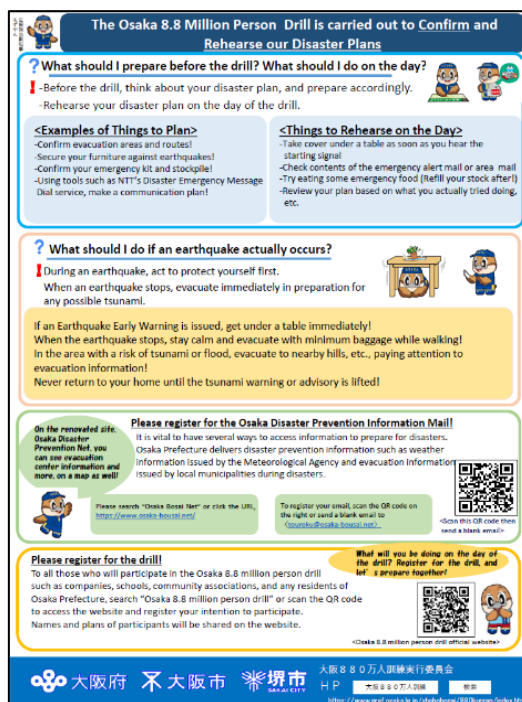


[タイアップリーフレット]



※ タイアップポスター及びタイアップリーフレットは、三井住友海上火災保険株式会社様よりご提供いただきました。

[翻訳版リーフレット (英語訳)]



[翻譯版リーフレット（中国語簡体字）]



[翻譯版リーフレット（中国語繁体字）]



【配布個装マスク・ティッシュ】 公益財団法人日本公衆電話会寄贈のマスクとティッシュ

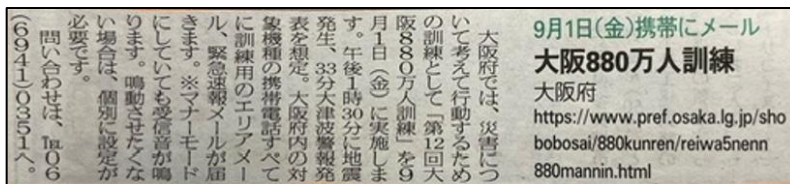


※イベント等で配布



【掲載記事（紙面、企業ホームページ等）】

□ サンケイリビング新聞



※「リビング京阪」「リビング北摂」の2版にご掲載いただきました。

□ 東大阪商工会議所



□ サンケイリビング（web版）



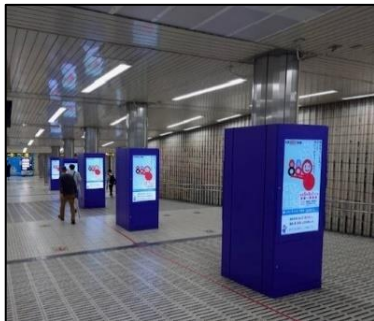
※リビング大阪 Web、リビング北摂 Web の2サイトにご掲載いただきました。



【駅・その他の街頭等における広報例（デジタルサイネージへの掲載、ポスターの掲示、リーフレットの配架）】

※掲載場所へのお問合せはご遠慮ください

□株式会社大阪メトロ アドエラ  
(Osaka Metro なかもず駅)



□北大阪急行電鉄株式会社



□大阪ステーションシティ  
(大阪ターミナルビル株式会社)



□大阪ステーションシティ  
(大阪ターミナルビル株式会社)



□大阪ステーションシティ  
(大阪ターミナルビル株式会社)



□ららぽーと門真



□ららぽーと EXPOCITY(吹田)



□中西金属工業株式会社



□ガンバ大阪  
(パナソニックスタジアム吹田)



□株式会社ハークスレイ  
(ほっかほっか亭)



□泉北高速鉄道株式会社



□立命館大学  
(大阪いばらきキャンパス)



□株式会社 F.C.大阪



□西日本旅客鉄道株式会社



□京阪電気鉄道



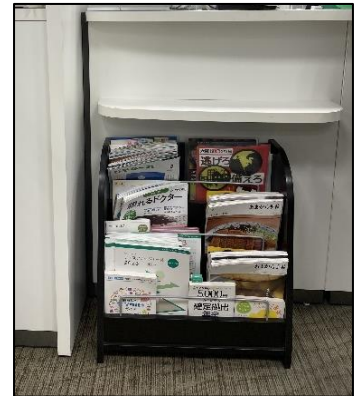
□南海電気鉄道株式会社



□郵便局(大阪府内 68 局)



□りそな銀行(店舗)



□ローソン(コンビニエンスストア)



□中央情報プラザ



□関西エアポート株式会社



【「大阪府チャンネル」での告知PR（8月3日）】




【防災情報 X での動画配信（8/22～8/31）】



【SNSによる訓練情報の配信（大阪府公式SNS、おおさか防災ネット、Yahoo!防災速報等）】

□大阪府 LINE

訓練まであと1週間！  
ぜひ訓練参加登録を！



©2014 大阪府もずやん

# 大阪880万人訓練

Osaka 8.8million drill  
令和5年9月1日（金）

**13:30** 地震発生（訓練開始）  
**13:33** 大津波警報の発表  
(緊急速報メール/エリアメールの配信)

詳細はこちら ▾

いよいよ明日実施！  
万が一の際、行動できるよう備えましょう！

# 大阪880万人訓練

Osaka 8.8million drill  
令和5年9月1日（金）

**13:30** 地震発生（訓練開始）  
**13:33** 大津波警報の発表  
(緊急速報メール/エリアメールの配信)

詳細はこちら ▾

□大阪府公式 X



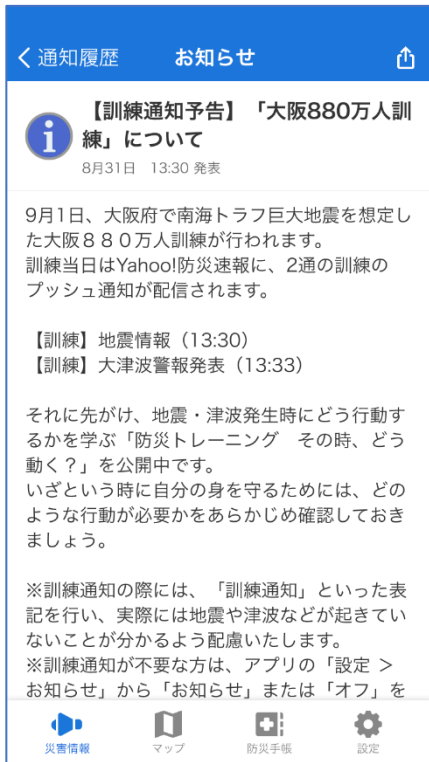
□Facebook



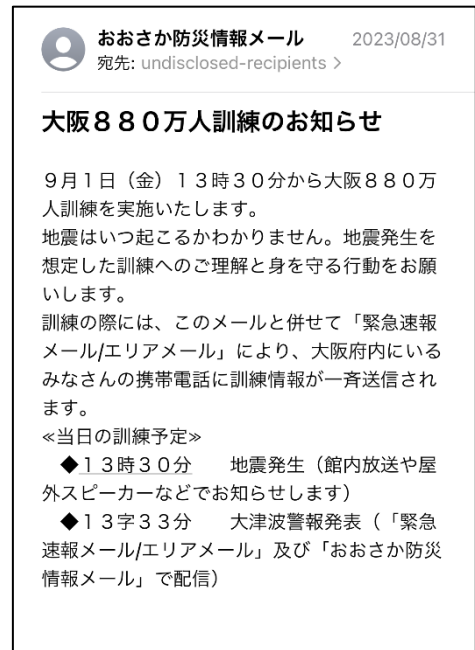
□防災情報 X



□Yahoo!防災速報



□防災情報メール



## 当日の訓練情報配信状況

訓練当日は、

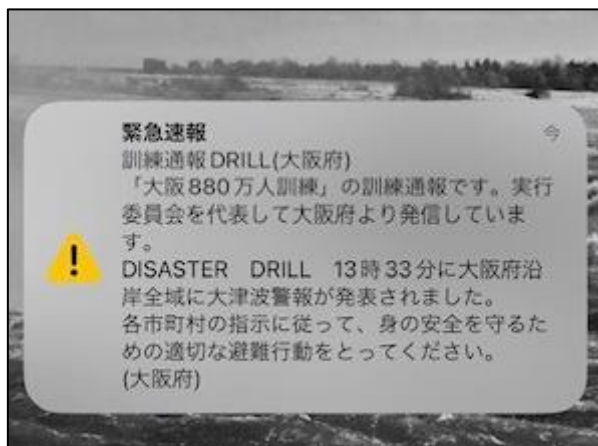
13:30 地震発生 [Yahoo!防災速報]

13:33 大津波警報の発表 [エリアメール／緊急速報メール、おおさか防災情報メール、Yahoo!防災速報]

※ 13:35 には大阪府内の市町村からもエリアメール／緊急速報メールによる避難情報を配信

エリアメール／緊急速報メール

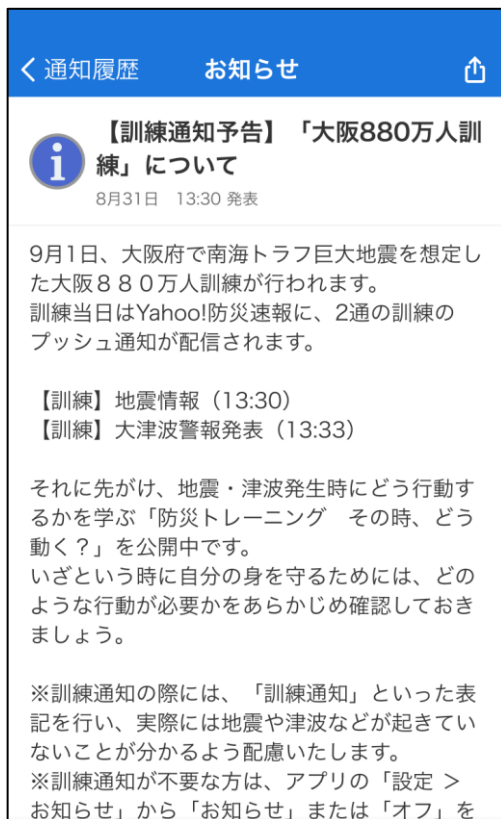
おおさか防災情報メール



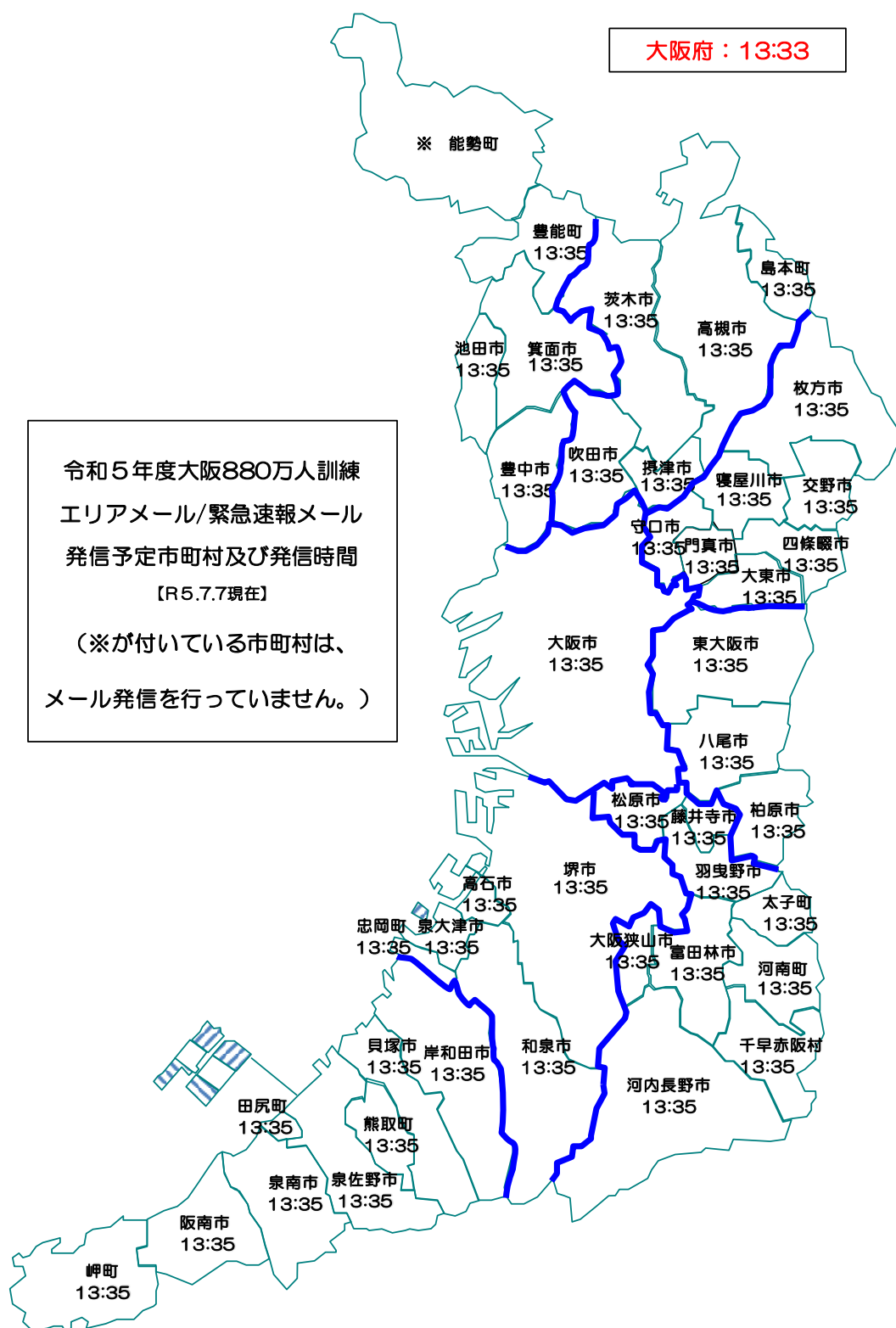
### 訓練通報 DRILL (大阪府)

「大阪880万人訓練」の訓練通報です。実行委員会を代表して大阪府より発信しています。DISASTER DRILL 13時33分に大阪府沿岸全域に大津波警報が発表されました。各市町村の指示に従って、身の安全を守るための適切な避難行動をとってください。

Yahoo!防災速報



○ 市町村別訓練メール発信状況



## 【訓練への参加（登録・結果）状況】

### ○ 訓練参加事前登録の実施状況

大阪 8 8 0 万人訓練公式サイト設置の登録フォームからの参加登録については、今回は個人、団体等あわせて 608 件 52,290 人 であった。（受付期間：令和 5 年 4 月 1 日から同 8 月 31 日まで）

訓練参加登録団体一覧		
9月1日(金) 訓練当日の訓練参加登録者総数		
区分	団体数	人数
企業及び団体	268	28,238
学校関係	49	23,386
地元自治会、 自主防災組織など	5	255
個人、その他	286	411

みんな訓練おつかれさま!

令和5年度大阪880万人訓練は終了いたしました。  
多くのご登録をいただきありがとうございました。

～ 以下、公式サイト参照 ～

### □ 訓練登録団体及び登録内容

#### 企業及び団体

名称	取組概要
一般社団法人大阪府歯科技工士会	当会では、大阪 8 8 0 万人訓練に合わせて「安否確認訓練」を実施します。
一般社団法人アミュール	各事業所で事前にワークやセミナーなどの時間を取り、地震について皆で話し合い帰宅ルートを知って【大阪 8 8 0 万人訓練】で緊急地震速報・大津波警報に合わせ 名簿、利用者別避難場所ファイルを持参の上速やかな避難訓練・避難場所までの移動訓練を行います。 スタッフは事前に備蓄品等の確認を行い、誰ひとりあきらめることなく 絶対みんなで生きるんや！と自分を守り、お互いを守りあえる 気持でこの避難訓練に参加します。
社会福祉法人 白寿会	当法人では、8 8 0 万人訓練に合わせて、津波被害を想定した避難訓練を実施します。 施設利用者の安全確保、利用者、職員の安否確認に加え、災害時における感染対策の見直しも同時していきたいと思ひます。
イビデンケミカル株式会社高石事業所	私たち、イビデンケミカル株式会社高石事業所は、大阪 880 万人訓練に合わせて防災訓練を実施します。
社会医療法人杏樹会 杏林記念病院	当院では、1 3 時 3 0 分の地震発生に合わせ初動対応訓練を行い、災害対策マニュアル、大地震防災チェックシート、被害状況報告書等の再確認を行いたいと思ひます。
東洋紙工株式会社	事務部門、工場生産部門の迅速な避難。および避難経路の再確認。
アクティブスポット	緊張感のある訓練が良いと思ひたため。
有限会社 ハッピーサポート	障がい者の作業所をしているので、訓練をしたい。
永寿特別養護老人ホーム	初動期の対応および対策本部設置までの訓練実施予定
上岡住宅	徒歩で自宅へ帰る。非常持ち出し品等のチェック 独居老人の安否確認

医療法人清翠会 在宅ケア	昨年と同様に、職員の安否確認の連絡訓練を実施。今年度改訂した行動マニュアル通りに動けるのかを確認する
昭和コンクリート工業株式会社 大阪支店	弊社では、大阪 880 万人訓練に合わせて、社員の安否確認を実施します。弊社が定めた事業継続計画（BCP）の有効性の確認を行います。
株式会社 広研	弊社では、大阪 880 万人訓練に合わせた避難訓練と従業員の安否確認の連絡訓練を実施します。
株式会社 掛谷工務店	・安否確認訓練（予定） ・避難訓練（予定） ・緊急事態対策本部設置訓練（予定）
PASSO クリニック	各部署がスムーズに動けるよう、今年も訓練に参加いたします。
公益社団法人大阪府鍼灸マッサージ師会	当会では「大阪 880 万人訓練」にあわせて「安否確認訓練」を実施します。
日澁化学株式会社	毎年参加させて頂いています。今年も参加しますのでよろしくお願い致します。
ライブラリアプランセンター	平時からの危険予知トレーニングを通じて、いざというときにメンバーの行動が伴うようにしていきたいです。
医療法人廣仁会 じきはらこどもクリニック	当クリニックでは、大阪 880 万人訓練に合わせて避難訓練を実施します
羽曳野市介護保険事業者連絡協議会	介護保険事業者がそれぞれの現場において安否確認を実施。個から事業者、そして事業連での共助等がおこなえればと思います
社会福祉法人四天王寺福祉事業団 四天王寺きたやま苑	当法人では、880 万人訓練に合わせて、施設ご利用者と職員の安否確認を行います。
大阪よどがわ市民生活協同組合	私たちは、大阪 880 万人訓練に合わせて避難訓練を行い、その後、非常持出袋や防災備品の点検を行います。
有限会社ケアプランセンターあき	従業員の安否確認訓練をおこないます。BCP に記載されている決められた方法・内容で確認を行います。確認する方も報告する方も手順になれることが目的です。
大阪市長居障がい者スポーツセンター	センター利用の皆さんに、地震・津波の発生を想定した案内を次のとおり実施しました。・事前に館内掲示等で、訓練の趣旨や内容を案内。 前日と当日に館内放送で通知 ・訓練当日は、館内放送等で参加可能な利用者へ、避難を想定した案内を実施しました。
大阪 VMAT（大阪府獣医師会）	大阪府獣医師会が構成する大阪 VMAT（動物医療支援チーム）は、的確な支援活動を確保するため、Web 安否確認システムによる防災訓練を行います。各地域の会員と家族の安否確認を迅速に行うことにより支援可能な会員を把握して、大阪府獣医師会の公益活動であるペット動物同行避難のための避難所運営の支援と、会員同士の相互扶助のシミュレーションとするものです。更に、会員動物病院への被災動物の受け入れ可能数についても確認し、災害時の動物救護に活かします。
えさきクリニック	当クリニックでは、大阪 880 万人訓練に合わせて避難訓練を実施します。
株式会社三和鋳螺製作所	本年は、避難持ち出し袋、備品のチェックを行います。
株式会社ウィズ	自然災害に備え、伝達訓練の一環として今後社内でも意識を高めていけるよう取組みたいと考えております。
日本 BCP 株式会社	訓練
永和信用金庫	当金庫では、毎年大阪 880 万人訓練に合わせて訓練を実施しています。本年度も本部各部や各営業店で事前に勉強会を実施し、訓練当日は実際に地震が発生したと想定し、業務に支障のない範囲で各自が身を守る行動訓練を実施します。
東京製綱（株）堺工場	毎年、大阪 880 万人訓練に合わせて当事業場も避難訓練を実施しています。
公益社団法人大阪介護支援専門員協会	災害時避難訓練と BCP の確認
大阪製鐵株式会社大阪事業所堺工場	地震・津波の警報により、避難場所に避難する訓練を行います。



医療法人錦秀会	当法人では大阪880万人訓練に合わせて、各部署ごとに安否確認を行い、責任者が災害対策本部に報告します。
株式会社ナクロ	わが社では、大阪880万人訓練にあわせて避難訓練を実施します。
伯鳳会 大阪中央病院	大阪880万人訓練に合わせて、アクションカードを使った初動訓練、災害対策本部の立ち上げ、BCP運用の訓練を行います。
ハート介護サービス吹田	災害伝言ダイヤル、伝言板を活用し安否確認行う
社会福祉法人 豊年福祉会	入居者様・利用者様・職員の安否確認と災害対策本部への伝達訓練を実施します。また、炊き出し訓練・ポータブル発電機使用訓練・ガスの復旧訓練も合わせて実施します。毎年参加する事で職員の意識が高まり有事への備えに繋がっています。
社会福祉法人こごせ福祉会	利用者の避難訓練と法人4施設での情報共有
医療法人聖明会 坪井眼科	スタッフ全員に安否確認の一斉メールを送ります。身を守る行動の確認をします。
中西金属工業株式会社	当社では、880万人訓練に合わせて安否確認訓練、避難訓練を実施いたします。また、本社屋上のサインージによる、880万人訓練開催の府民への周知を行います。
株式会社ダイゾー福崎地区・木津川工場	訓練当日には、地震対策(行動：発生直後の各自身を守る初めの行動、考える、見直す：事業所、居住地で被災した場合の対応(備蓄食料 他必要事項)、また一時生活場所の確保等)について、行動すべき内容、考えるべき内容を事前に本部より案内する。また翌日の9/2(土曜日)は、880万人訓練で想定された地震後に連動して上町断層地震(震度6弱)が発生したことを想定して安否確認訓練を実施する。
大同特殊工業株式会社 大東 EXP 工場	地震発生にともない火災の発生を想定、緊急避難体制で決められた役割に従い仮想消火及び救護から避難行動ができるか確認する。弊社工場より徒歩にて避難場所である近隣公園へ移動し、備蓄庫の確認など。携帯電話で災害伝言ダイヤルの利用手順の確認も行う。
株式会社関西マツダ	【8月25日金曜日】全社員(1000名)に9月1日金曜日の訓練実施を告知【9月1日金曜日】「13時35分」大阪府のエリアメール・緊急速報メール(大津波警報)を受け訓練開始「13時45分」全社員に安否確認メールを発信(セコム)本社スタッフは屋上へ集合、部門毎に人員点呼、店舗スタッフは店舗毎に人員点呼の結果を本部に報告 ※同訓練は、事前に所管する浪速消防署に本年度防災訓練として報告します。
(公財)富田林市文化振興事業団(すばるホール)	当館は今年度も大阪880万人訓練に合わせて避難訓練を実施します。
株式会社マッシュ	大阪880万人訓練に合わせて地震が起きた場合の避難訓練と、従業員の安否確認の訓練を実施します。勤務ビル周辺の環境の再確認をおこない、実際に起こった際でも避難ができるように確認をおこないます。
株式会社合田商会ロイヤルケアセンター	災害時の対応を計画、訓練をおこなうことで、実際の災害時に有効な対応ができるように日頃から定期的に取り組んでいきたいと思っております。
コスモ石油株式会社堺製油所	わが社では、大阪880万人訓練に合わせて社員の安否確認を行います。
株式会社アワハウス	弊社のほとんどの従業員(ヘルパー)が訪問先での介護サービスに当たっています。当日は訪問先の利用者と共に従業員(ヘルパー)の当社独自で開発した安否確認システムで安否確認訓練を行います。事務所内の従業員は安否確認訓練のあと、津波等を想定し、事務所から避難場所までの避難移動訓練を実施します。事務所に戻り備蓄品等の確認を行い、効果的な初動行動等の課題を洗い出し解決策等を共有し有事に備えます。
ENEOS(株)堺製油所	緊急地震速報(試験放送)の構内放送と各自身を守る行動を取る訓練を行います。

株式会社アワハウス	有事にどう動くのか、個々が咄嗟に反応ができるようにしていかなければ、社員、スタッフ、利用者様は守れないので参加します
株式会社ジャパンクリエイトグループ	弊社では、大阪 880 万人訓練の合図に合わせて初動対応の訓練を行います。また、訓練後に実際に避難場所へ行って確認を行います。
株式会社山崎製作所	会社での訓練
大阪府看護協会 政策・企画・看護開発部 災害訓練 G	第 1 部 地震を想定した災害訓練 第 2 部 自施設の防災設備の点検 EMIS, 災害ネットワーク等 地域の被災情報収集方法
大阪市舞洲障がい者スポーツセンター	センター利用の皆さんに、地震・津波の発生を想定した案内を次のとおり実施しました。 ・事前に館内掲示等で、訓練の趣旨や内容を案内。訓練当日は、館内放送等で参加可能な利用者へ、避難を想定した案内を実施しました。
株式会社セルカ	弊社では、大阪 880 万人訓練に合わせた避難訓練と社内システムを利用した従業員の安否確認の連絡訓練を実施します。
一般財団法人 国際ビジネスコミュニケーション協会	防災備品の確認をおこないます
株式会社ジャパンクリエイト	地震による避難訓練
社会福祉法人 愛徳福祉会 大阪発達総合療育センター	大阪 880 万人訓練に併せて災害対策本部の立上げ、各部署から仮想被災状況を報告、センター全体の仮想被災状況の把握、職員安否確認訓練を実施
大阪府災害ボランティアセンター	当センターでは、大阪 880 万人訓練に合わせて、府内市町村社協（政令指定都市を除く 41 市町村）に災害に備えた災害支援体制の確認について啓発・周知を行います。
cbiz シービズ・株式会社コミュニケーションツアーズ	災害に備えてその危険度の再認識と避難時の迅速な行動、安否報告確認について全社共有の機会とします。
高圧ガス工業（株）堺工場	事業所内の建物からの退避訓練および防災資材の点検
株式会社ジャパンクリエイト	営業所勤務の社員全員で避難訓練を実施します。
ACTUNI 株式会社	本社駐車場に集合し、点呼を行います。また、新入社員は、避難場所のインテックスまで移動します。
株式会社 前田組	弊社では「大阪 880 万人訓練」にあわせて「安否確認訓練」を実施します。
阪本薬品工業株式会社 研究所	安否確認訓練を実施予定
大泉物流株式会社 曳船・舢 防災訓練参加	避難場所の確保、安否確認(家族含む)
地方独立行政法人 大阪府立病院機構 大坂母子医療センター	今年度は発災時の初動訓練と患者用の災害時食糧に焦点をあて訓練を行います。入院患者さんのいる病棟が中心となりますが、全職員は災害時安否確認への応答訓練を行います。昨年は返信率 88.7%でした。今年度は上回ることを目標としています。
自立ホームクローバー	事務所にて発生。指定避難所まで逃げる。
三洋金属工業(株)/三晴プラスチック(株)/(株)マクティ	大阪 880 万人訓練に合わせて避難訓練、安否確認訓練、社員の災害時の動きの確認を行います。
社会福祉法人大阪府障害者福祉事業団 すくよか	当施設では 880 万人訓練にあわせ、利用者様、職員の安否確認及び情報伝達訓練を行います
株式会社オレンジスペース	店舗ごとの避難経路の確認、お客様の安全確保等、一連の流れをシミュレーションし有事の際に落ち着いて行動できるよう訓練する。
一般社団法人茨木市薬剤師会	安否確認訓練
デイサービス一花	避難訓練

株式会社十六銀行 大阪支店	大阪 880 万人訓練では、まず事前に防災勉強会や避難場所の確認を行います。当日は緊急速報メールに合わせ、通常業務に支障のない範囲で安否確認と初動訓練を実施します。
社会福祉法人 桃花塾 通所部	訓練アラームに合わせ、もしもの時に備えて適切な行動を取るための訓練の一環とする
社会福祉法人みなと寮 救護施設 千里寮	大阪 880 万人訓練に合わせ、施設の職員・利用者と防災訓練を実施します。
社会福祉法人若草会 若草工房	昨年も参加させていただき、災害意識の向上につながりましたが、コロナのこともあり感染対策上集団での訓練が出来なかったため、今年については出来るだけ集団での訓練を実施させていただきたい。内容的には水害のイメージで垂直避難訓練を計画しています。車いすの方や、介助の必要な方への配慮等丁寧且つ危機感を持って実施いたします。
社会医療法人清翠会 牧病院	災害対策マニュアルをもとに、「初動対応」「被害状況報告書」を活用した災害訓練を実施。安否確認メールを送信し職員のアドレス登録状況を確認する。
新幹工業株式会社	大阪 880 万人訓練 訓練を通し社員の防災意識を高める
常国鉄工株式会社	安全な場所への避難、緊急連絡先の確認、防災備品の確認
昭和化工株式会社	弊社では、大阪 880 万人訓練に合わせて避難訓練を実施し避難経路の確認を行います。
セツナン化成株式会社 本社・関西工場	大阪 880 万人訓練に参加する。13 時 30 分、地震発生後、身の安全を確保し、揺れが収まったと同時にヘルメットを着用し緊急持出品を携帯の上、緊急避難場所へ移動する。各部署毎に点呼の上、自衛消防隊隊長(工場長)へ報告する。
大阪モジュール株式会社・大阪モジュールサービス株式会社	弊社では、大阪 880 万人訓練に合わせて、シェイクアウト訓練、安否確認訓練、外部機関との連絡体制の確認を実施するとともに、お客さまに災害時に身を守る行動や災害時の備えを呼びかけます。
社会福祉法人 いびき福祉会 貝塚いびき作業	障害がある方が通う障害福祉サービス事業所です。地震避難訓練・津波避難訓練・BCP をセットにした訓練を行う予定です。
大阪府生活協同組合連合会	大阪府府民文化部男女参画・府民協働課と、「災害時における応急物資供給等に関する協定書」に基づき、生協の被害状況の報告及び応急生活物資調達の図上訓練を実施します。
和泉チエン株式会社	弊社では、大阪 880 万人訓練に合わせて、「避難訓練」「安否確認訓練」を実施します。
社会福祉法人河内長野市社会福祉協議会 オリーブ	就労継続支援 B 型事業所オリーブでは河内長野市社会福祉協議会の職員と共に訓練を通し利用者の避難経路や避難方法を確認します。
社会福祉法人天王福祉会 障害者支援施設サンライズ	880 万人訓練に合わせて利用者と職員の安否確認と BCP 発動訓練を実施します。
医療法人育和会 育和会記念病院	訓練内容：地震発生と共に停電発生し、完全停電の後自家発電にて給電開始。停電の継続にあたり速やかな院内の状況把握を行い、方針の決定後、各部署への伝達を行う。訓練を通じて、災害発生時の応急対策に関する検証・確認と職員の防災意識の向上を目的として参加させて頂きます。
社会福祉法人ほっこり福祉会 ほっこりの里	地震発生に伴う避難訓練
地崎道路株式会社 西日本支店	わが社では、協力業者を含め訓練合図に合わせて、社員・職員全員の安否確認を行います。
りあんサポート清水谷	第 12 回大阪 880 万人訓練
ライフカンパニー株式会社	サービス提供中の災害を想定し、ご利用者様の安全確保に務める。前日にミーティングにて災害時緊急マニュアルを見直し、各役割担当の再確認・緊急時の退避場所等の確認・ハザードマップを有効活用し訓練に参加。

関西電力株式会社／関西電力送配電株式会社	当社では、大阪880万人訓練に合わせてシェイクアウト訓練を実施いたします。
南部交流センター	重度身体障害者中心の生活介護事業所です。障害者とスタッフで身を守る行動を行い、情報収集など障害者とスタッフで共同して役割分担し、近くの小学校門前まで避難行動します。
株式会社乃村工藝社 大阪事業所	「大阪880万人訓練」のエリアメールを合図に、受付フロアにおいて来訪者の安全確保と避難誘導に特化した訓練を実施します。また業所員全員には、エリアメールの配信を受け「どう行動すべきか」を考え、備える機会とするよう発信いたします。
San グループ	避難訓練を行います
一般社団法人大阪府助産師会	身を守ること、アクションカードを活用し、災害支援マニュアルを使用しての初期対応訓練 非常持出袋や防災備品の点検、AEDの操作確認等
ナロック株式会社 大阪本社	訓練内容に従い避難します。
株式会社HYcorp. 就労継続支援B型事業所じゃんぱ	避難訓練（利用者避難訓練、安否確認・スタッフ安否確認）
ケアプランセンター花音	大地震訓練として参加予定
株式会社グリーングラス（シオン訪看&ケアプランセンター）	シオンは医療・介護に携わる職場です。「無いに越したことはない」いざという時のための訓練ですが、緊急時の活動をスムーズに行うことが出来るよう緊張感を持って取り組みたいと思います。
河内長野市立福祉センター「キタバ錦溪苑」	当センターでは、大阪880万人訓練に合わせて避難訓練、チェックシートを用いて建物被災状況の確認および時勢に合わせた感染症対策も含む避難所としての受け入れ体制の確認を行います。
株式会社フリーステーション	緊急速報メールに合わせて利用者様・職員の安否確認及び情報伝達訓練を実施します。
有限会社 笹谷農場	炊き出しの準備
医療法人 翠奏会 Dクリニック大阪	「地震発生」の放送や「大津波警報」の受診後、患者様対応を行っている者以外のスタッフは、すぐに災害発生時の初期行動として机の下や落下物や転倒物の無い場所等で姿勢を低くする（今回は地震災害と限定して行う）その後、初期行動が出来たかのアンケートを行います。
医療法人 翠奏会 クレアージュ大阪	「地震発生」の放送や「大津波警報」の受診後、患者様対応を行っている者以外のスタッフは、すぐに災害発生時の初期行動として机の下や落下物や転倒物の無い場所等で姿勢を低くする（今回は地震災害と限定して行う）その後、初期行動が出来たかのアンケートを行います。
河内長野市立障がい者福祉センター「キタバあかみね」	センター利用時における災害を想定した訓練の実施
廣仁会 直原ウィメンズクリニック	880万人訓練に合わせ、巨大地震発生時の対応ができるように院内訓練を実施いたします。初動を中心に患者様の安否確認・誘導の確認、院外スタッフの安否確認のため一斉メールを送ります。
社会福祉法人熊取ひまわり福祉会	大阪府泉南郡熊取町にて、知的障害者の障害福祉サービス事業所「熊取ひまわりの里」を運営しております。2011年に開所した当事業所では、第1回880万人訓練から欠かさず参加しております。いざという時に冷静な判断をし、安全を確保出来るよう、日頃から防災意識を高める取り組みを継続していきたいです。
公益社団法人 大阪府歯科衛生士会	公益社団法人大阪府歯科衛生士会では、大阪880万人訓練に合わせて会員の安否確認訓練や 役員、担当者及び関係団体との連絡訓練を行います。また、災害に備えて支援可能な災害歯科保健歯科衛生士の登録促進を行います。

SORA 訪問看護ステーション	参加して危機意識を高めます
株式会社 近鉄・都ホテルズ 都シティ 大阪天王寺	避難訓練および、避難誘導訓練を実施致します。
株式会社東京リーガルマインド	当社では大阪880万人訓練に合わせて、シェイクアウト訓練を実施します。
医療法人清翠会 牧病院	災害時初期対応、被害状況報告書 を活用した訓練及び安否確認メールの送信訓練を実施。
淀川介護老人保健施設ハートフル	発災後、各部署において被害状況と利用者・職員の安否を取りまとめ、対策本部へ伝達する。その後、津波・高潮、河川氾濫による当施設への影響度を大阪府のハザードマップにて再認識の場を設けます。
すばる事業協同組合	弊組合では、大阪880万人訓練の実施に合わせて避難初動対応の訓練を行います。また、訓練後に実際に避難場所へ行って確認を行います。
日本化学機械製造株式会社	大阪880万人訓練にあわせて、避難訓練、安否確認、緊急時対策本部立上、防災ワークショップを計画しています。
公益社団法人 大阪府歯科衛生士会	大阪府歯科衛生士会では、大阪の880万人訓練に合わせて会員の安否確認訓練や役員、担当者及び関係団体との連絡訓練を行います。また、災害に備えて支援可能な災害歯科保健歯科衛生士の登録促進を行います。
社会福祉法人慶徳会 グループホームふじい	13時30分 地震発生（茨木市より屋外スピーカーを通じ訓練放送）【職員】・人的被害の確認（利用者の安全確保：デイルーム、居室）・火元の確認、出口の確保（窓、ドアを開ける）13時33分大津波警報の緊急速報メール通知【職員：揺れがおさまった後の行動（シミュレーション）】・建物、器物、備品等の被害状況確認・災害に関する情報収集・在宅の利用者の安否確認、家族への連絡・応急手当、医療処置等の要否確認・ライフラインの確認・利用者の精神的ショックへの対応 など13時35分茨木市より緊急速報メール通知・訓練、各確認・点検終了後、担当者等よりご利用者に対して講評を行う。
大阪きづがわ医療福祉生活協同組合防災チーム	避難訓練、避難場所確認、連絡網確認、備品確認など
社会福祉法人 未来波「きつと」わーくす	今年は、お知らせが無く、ホームページを探して調べました。
ケアプランセンターきょうわ	自分たちの避難経路を考える。利用者の安否確認、方法など具体的に考える。
株式会社 エネゲート	当社では、大阪880万人訓練に合わせてシェイクアウト訓練等を実施致します。
就労継続支援B型 HERO 東住吉	880万人訓練に合わせて自然災害BCPに沿った災害発生時における初動対応からのシミュレーション訓練を行う。
HERO 住吉	住吉区で就労継続支援B型の施設です。今回、大きな震災などに対して予防、訓練が必要と感じたため、応募させていただきました。
(株)リサイクル松栄	業務無線を使って安全の確認を実施
近畿生コンクリート圧送協同組合	当組合では「大阪880万人訓練」にあわせて「安否確認訓練」や「避難訓練」を実施し、一連の流れを職員皆で再確認し、有事の際に落ち着いて行動できるよう備えます。
社会福祉法人治栄会	当法人では「大阪880万人訓練」に合わせて、災害時の安否確認への応答訓練を実施します。
社福）大阪市障害者福祉・スポーツ協会 ワークセンター千里	地震の揺れに対する自己防衛行動の後、屋外避難。当日の参加者点呼、確認のあと広域避難場所（近隣中学校）付近（校門前）まで徒歩移動。（避難場所の確認のため）
大阪マツダ販売株式会社	【8月31日木曜日】店舗に訓練参加を発表するとともに、営業時間中の店舗毎の避難ルート、ご来店者を含む避難誘導の役割確認を指示。【9月1日金曜日】大阪府か

	らの訓練用「エリアメール/緊急速報メール」配信を受け、本社担当者から全店舗に従業員の安否確認の他、回答依頼メールを配信。店舗担当者は緊急連絡網をベースに本社担当者に結果報告。
社会福祉法人 旭長寿の森 特別養護老人ホーム あいあい	防災メールに合わせて、避難訓練の実施。職員・ご利用者の安否確認を行います。
ヘルパーステーション静華苑	訪問介護事業所です。訪問介護の現場で災害が起こった想定で、各ヘルパーが利用者と共にどのように行動すればよいかシミュレーションをしてもらう。それぞれの地域の避難場所の確認、またご利用者が自力で避難できないときはどのようにすればよいか。訓練後の報告を受け、更に整理や確認が必要なことをまとめていこうと考えている。
Denko	災害発生時の初動訓練
株式会社 安部日鋼工業大阪支店	机上訓練並びに避難訓練
社会福祉法人 四天王寺福祉事業団 四天王寺和らぎ苑	当法人では、880 万人訓練に合わせて、施設ご利用者と職員の安否確認を行います。
一般社団法人 堺市獣医師会	安否確認の連絡網の稼働訓練
株式会社阿波設計事務所	大阪 880 万人訓練に合わせて、避難訓練・備品の見直しを行います。
ケアセンター管理運営共同事業体（富田林市ケアセンター）	当施設では、大阪 8 8 0 万人訓練に合わせて、地震対応及び避難訓練を実施します。
(株) 辰巳商会 陸運部	社内システムにて緊急地震速報（訓練報）を発報し地震対応の初期対応の行動を行い、大津波警報の発表を受け災害時避難所のセントラルコールドストレージまで避難訓練を実施。
医療法人善正会 上田病院	今年 4 月より新病院になり職員に災害時の避難について啓蒙できたらと思い応募いたしました。
大阪府訪問看護ステーション協会	協会事務職員、一部役員を対象とし連絡網の確認を実施する。
重光眼科医院	外来診療時における地震直後の対応、患者さんとスタッフの安否確認
株式会社ウイズ	所内社員において LINEWORKS を使用して安否確認と現在の居場所や状態確認の訓練を実施します。
介護サービスステーション帝塚山もも	スタッフの身を守る行動、被害状況安否の報告 事務所の被災、避難等のイメージトレーニング
株式会社天満不動産	株式会社天満不動産では、大阪 880 万人訓練に合わせて避難訓練と安否確認訓練と災害用伝言ダイヤル訓練を実施します。
社会福祉法人大阪自彊館 メゾンリベルテ	事前の備えとして、職員向けに災害時の避難場所や避難ルートの確認、家具の固定等について周知をします。当日は館内を利用のみなさんに、大阪 880 万人訓練の概要について放送をし、地震・津波発生を想定した訓練を実施します。
株式会社 N T T ドコモ 関西支社 / 株式会社 ドコモ C S 関西	当社では大阪 880 万人訓練について社内周知を行い、訓練当日に社員安否確認訓練およびシェイクアウト訓練（地震から身を守る行動を一斉に行う地震防災訓練）を行います。
リセル新大阪	地震、津波発生時の対応について確認し、避難経路や避難場所、備蓄物を利用者さんに伝え、避難訓練を行います。また、ハザードマップを活用し浸水地域を確認します。火災発生にも対応出来るよう消火設備も確認します。
ソレイユ福祉用具レンタル	弊社では大阪 880 万人訓練に合わせて初動行動訓練、安否確認を実施します。
サテライト・オフィス平野	地震発生、津波に備えた訓練を行います。

淀川キリスト教病院老人保健施設	当施設では、入所利用者・通所リハ利用者・職員の安否確認を迅速に行うための訓練を行います。また、当日勤務外職員へも安否確認メールを送信、回答する流れの確認も併せて行います。
株式会社東京リーガルマインド 難波駅前本校	シェイクアウト訓練を実施します。
社会福祉法人旭長寿の森 介護付き有料老人ホームゆう&あい都島	地震発生時の初動動作 津波発生に伴う避難 訓練後の反省等の話し合い
社会福祉法人旭長寿の森特別養護老人ホームゆうゆう	職員各自がまず自分の身を守る行動を取り、次に入居者・利用者の安全確保する行動を取ります。
介護支援センター茶の木 堺	エリアメール、緊急メールに合わせて、BCPに則った、状況判断、安否確認の連絡を行っていく。日頃からの防災意識の向上につなげる。
小規模多機能センターはぎ	(事前訓練) 避難経路の確認、最寄りの避難場所の確認、地震等により転落・転倒の危険がありうる物についての確認、食料など備蓄について保管場所や数量についての確認。(当日訓練) 地震で揺れている間の身を守る行動、避難経路の確保、避難誘導、人的被害や建物などの被害、火元の確認、応急手当などの要否確認、ライフラインが確保できているかの確認、在宅ご利用者への安否確認、ご利用者の精神的ショックについての確認
大阪防災企画	災害時役立つ防災情報や大阪ならではの災害リスク、対策について発信します。
社会福祉法人慶徳会 見付山めぐみの里	13時30分に地震発生を伝える館内放送を行い、入居者、職員はその場で身を守る行動をとります。その後、揺れがおさまった時点で避難誘導を行います。訓練までに入居者の居室や共有スペースの環境について転倒や落下の危険等がないかを確認し、改善が必要であれば対応します。備蓄品や緊急時連絡方法についても点検を行います。
株式会社ジャパンクリエイト 新大阪営業所	防災グッズの確認、緊急連絡網の確認を行います。
月盛工業株式会社	弊社は毎年「大阪 880 万人訓練」に参加しております。冷静な判断と素早く機械を止める事を中心に訓練したいと思います。
たけむらクリニック	各部署がスムーズに動けるよう訓練に参加します
一般社団法人ひまわり	避難場所の確認
訪問看護ステーション友楽園	880万人訓練に合わせて従業員の安否確認および緊急時の連絡ツールの動作確認を行います。
豊訪問看護リハビリST	BCP 訓練
居宅介護支援事業所リハステージ	避難訓練
淀川区まちづくりセンター	発令が来たら、身を守る行動をする
株式会社ジケイビジネスサポート大阪	(1) 訓練開始合図に併せて、机の下に隠れる (2) 各自避難リュックを持ち、避難場所へ移動
株式会社測建	日常で災害が起こった際にどうしたら良いかを、社内で、共有して災害に備える
大阪弁護士会	訓練することに意義がある

## 学校関係

名称	取組概要
東光こども園	近隣の中学校と一緒に合同訓練を行います。中学校まで避難したら中学生が助けてくれる!! 卒業しても続く地域ぐるみの『共助』を毎年広げています。

	給食は、園が倒壊した事を想定し、エントランスでその日の食材を使った豚汁とおにぎりを食べます。 ラップを使ってお皿を汚さないように食べるなど、普段のあたりまえの生活のありがたさも伝えていきます。
大阪電気通信大学	今年も参加します。毎年訓練することで、日ごろから非常時への心構えが持てるようになることを目指しています。
守口市認可小規模保育園 大日保育園	避難訓練
社会福祉法人 三養福祉会 幼保連携型認定こども園 ゆめの樹保育園	取組内容は非公開
好文学園女子高等学校	全生徒及び全教職員で「大阪府 8 8 0 万人訓練」を行います。13 時 33 分の緊急速報メールを確認後、グラウンドに集合して安全確認します。さらに高所避難と防災ビデオによる学習を実施する予定です。訓練の経験が万一の災害時に役立つよう意識を高めていきます。
大阪市立加賀屋中学校	大阪 880 万人訓練に合わせて避難訓練、安否確認訓練、職員の災害時の動きの確認を実施します。
大阪府立和泉支援学校	保護者向けに安否確認ツールの活用訓練を実施します。保護者の安否や自宅の状況、学校での引き渡しのためのお迎えの時間など、質問項目にグーグルフォームで回答してもらいます。毎年 3 回実施していて、そのうちの 1 回をこの「大阪 8 8 0 万人訓練」に合わせて行います。
みくま幼稚園	避難放送の誘導により園児の安全確保と避難路の確認
すまいる保育園八尾南	地震 火災 大津波 避難訓練
幼保連携型認定こども園 常磐会短期大学 付属いずみがおか幼稚園	初回より毎年「大阪 8 8 0 万人訓練」に参加しています。実際に災害が起きた時に訓練の経験から不安を和らげたり、自信をもって避難できるようになってほしいと願い、園では毎月火災・地震・津波等災害時の避難訓練をしています。この日は実際に携帯電話の緊急速報メールが鳴り響き、よりリアリティーが増す訓練となり少し緊張した雰囲気の中での訓練は、子ども達にとっては貴重な経験となっています。また、教職員間では「まさかの時に備えて、「子ども達の命と安全を守るために」何がベストか、初期対応、避難方法、連絡伝達方法を再確認・再調整・共通理解できる日、家庭では災害発生時の対応を意識してもらえる良い機会となっています。
鳳幼稚園	地震を想定した避難訓練を実施します。
大阪市立大空小学校	本校では 880 万人訓練と連動して、いのちを守る学習を実施します。地震・津波からいのちの守り方を学び、行動できるようにします。「自分のいのちは自分が守る、となりの人のいのちを大切に」を合言葉に学習に取り組みます。
関西創価小学校	一次避難と、地震発生時の対応についての学習を行います。
社会福祉法人北出福祉会なわてすみれ園	午睡中の避難訓練と、防災食の摂取。
愛染園南港東保育園	地域の方と一緒に年長児クラスが、避難場所までいきます。
茨木市立福井小学校	地震アラートに合わせて、校内での避難訓練を実施します。また、地震についての防災学習も併せて行います。
国立大学法人大阪教育大学	本学では、大阪 8 8 0 万人訓練に合わせて、学生・教職員全体を対象とした安否報告訓練を実施します。
浪速高等学校・中学校	今年も参加します。非常時でも全員落ち着いて避難行動がとれることを目指しています。
社会福祉法人 北出福祉会 四條畷すみれ保育園	午睡中の避難訓練、防災食の試食、保護者への引き渡し訓練



英明幼稚園遠里小野	英明幼稚園遠里小野では、今年も「大阪 880 万人訓練」に合わせて全園児で避難訓練を行います。当園は災害時避難所に指定されております。
追手門学院大手前中・高等学校	地震に伴う火災発生での避難訓練
青山幼稚園	保育・教育活動終了後の預かり（延長）保育を利用している園児を対象に参加させていただきます。
大阪市立義務教育学校生野未来学園	880 万人の訓練に合わせて、1 年生から 9 年生の児童、生徒と教職員が訓練を実施し、安否確認後、津波に対するの訓練も実施します。その時、8、9 年生は、1、2 年生の手を繋いで一緒に避難します。
学校法人阪和学園錦秀会看護専門学校	本校では、大阪 880 万人訓練に合わせて教職員・学生の安否確認訓練を実施します。
社会福祉法人 めぐみ保育園	1 3 時 3 0 分に地震発生放送により身を守る体制を取り地震の収まるのを待つ。その後（3 3 分）の津波発生に合わせ上階へ避難する。
太子橋こよみ保育園	午睡時の避難の方法を確認。地震発生時の避難の方法を知り、安全に避難する。
社会福祉法人 弘友福祉会 あおぞらこども園	エリアメール受信後、すぐに地震発生訓練の放送を園舎内にする。午睡中の園児を起こし、出入り口を開け、空調、電気を消しクラス室内の安全な場所にこどもを集め、頭を守り小さくなる。状況を見て、全員ヘルメット、防災頭巾を被り人数確認をする。
専門学校ベルランド看護助産大学校	安否確認訓練を実施します
YMCA あわぎ保育園	実際に災害が起きた時に落ち着いて安全に避難できるように本園では毎月火災・地震・津波・不審者の避難訓練をしています。9 月 1 日は午睡中の時間に実際に携帯電話の緊急速報メールや放送を聞き、よりリアルな訓練を行います。また、保護者の方には避難訓練の内容、避難状況を連絡アプリにて配信します。大阪 880 万訓練が、職員・保護者の方にとって安全や命の大切さについて考える良い機会になるよう取り組みます。
大阪プレーメン動物専門学校	校内避難訓練
大阪市立喜連中学校	避難訓練、南海トラフに関する動画視聴
尼工 総務部	2 学期の防災訓練では、「助かる人」「助けられる人」「逃げる」「備える」をテーマとして、実施したいと思っています。

### 地元自治会、自主防災組織など

名称	取組概要
Team7043(全国アマチュア無線非常通信ボランティア団体)	訓練合図のアナウンスやメールが届きましたら、アマチュア無線の周波数（7.050MHz SSB 非常通信周波数 & 145.50MHz FM 非常通信周波数 & 439.34MHz FM & (※ 439.11MHz FM 時間があれば)）を使って通信訓練を実施。大阪府内及び近隣県また国内全域を対象にしています。 運用時間は、Team7043 ブログにて公開。併設して Web ロールコール（SNS を使った電文伝達訓練）を実施予定。
夕陽丘セントボリア管理組合	わがマンションでは、訓練合図に合わせて「身を守る行動」「安否確認」「館内点検」を行います。
NPO こども支援大蓮東	こども食堂大蓮東を 7 月より毎週金曜日開催しています。金曜の夕食を親子でゆっくり楽しむ笑顔を守りたいと、訓練に参加いたします。
新堂町会	地域での災害に対して声かけ等確認します。

## 個人、その他

名称	取組概要
1人防災	とりあえず意識する事、普段から。
とし	メール受信訓練
あっこ	1才と0才の娘を連れてどのように避難をし、その場にいらない家族や親族と連絡を取って過ごすのか考える機会にしたい。
佐藤（西日本段ボール工業組合）	避難所における段ボールベッドを設置することによる二次災害をできるだけ防ぐ取り組みを共有する。
推命小町	高齢者につき現実と訓練の違い？が・・・避難の為の物資はまとめてはいますが 現実的には所持することは難しいでしょうね！ 情報を正確に入手して 慌てずに迅速に・・・自分は自分で守るを徹することに！
モリ	自分の備えのため
個人	参加します。
板倉義治	防災意識を高めるため
ひろ防災G	いつものところにおる
ムーミン	避難訓練
つねまっちゃん	訓練参加登録フォームの存在を初めて知ったので、ぜひ参加したいと思いました。
いなば家	にやー達忘れずに！！
怪物とひよこ	災害が多い昨今、被害が少なくて済むように、子ども達と身を守る方法を考えるきっかけにと思い参加しました。
こたつネコ	防災の勉強かな
えつくす	非常時を意識した訓練に臨みます
Rectos	階上避難
東都島防災士	発災時身の回りの安全を確認後、救助要請に備え機材の持ち出し、用意。無線を開局して待機する
トダチャン	震災は忘れたころにやってくる
個人参加	地震発生。津波の恐れあり。
つねまっちゃん	訓練参加登録フォームの存在を初めて知ったので、ぜひ参加したいと思いました。
くいしんぼー	いざというときに備えます
自称登山家	楽しみにしてます
ohho	緊急時対応の為
こうへ	まずは、自分の身は自分で守るための意識と知識から。
エイト君	いつかは来る だから備える
肅々と	ホームページ個人で出来ること項目確認しよう。
Ikeuchi	本人・ご家族の安否と、住宅の状況を報告して下さい。
災害に備えて	日頃から家族に防災について話しをしているが、880万人訓練に合わせて家族とスマートフォンで繋がり、改めて防災意識を高める。
仮	訓練
P T	備えあれば憂いなし
渡邊	2023年・防災訓練

もかさん	もかさんと一緒に避難します
個人	訓練参加
P R	いざというときのため！
ぼるさんち	備蓄食料等の確認、非常用装備の点検、避難経路・避難場所の再確認
ゆいファミリー	防災訓練、大阪
けいたん	災害時の備えについての確認など
福良雀&百舌鳥	常に緊張感を持って、不測の事態に取り組みます。
成尾博司	最近の日本は自然災害が多く発生している。防災に対する意識の高揚に繋がればと思っています。
ステゴサウルス	もしもの時を考えよう
いーさん	職場の避難訓練にさんか
b	いつ起こっても不思議でない災害に向けて、何ができるか、何をすべきかを再確認したいです。
逃げろ！	冷静になるんだ！
橋本昂憲	特に無し
大崎	情報収集手段を確保 自助共助
通勤者	安全最優先！
花	あわてないように行動できるようにしたいです

□取組内容

※大阪府庁及び府内市町村における取組内容について掲載しています。

【大阪府庁各部局における訓練等取組状況】

部局・所属名	取組内容
政策企画部	身を守る行動、情報伝達訓練
危機管理室	身を守る行動、館内放送、関西エアポート株式会社との連携訓練（知事参加）
総務部	身を守る行動、情報伝達訓練、BCPの確認、救護所設置合同訓練を計画
財務部	防災講習会（非常用階段避難車操作講習）、課内研修（メール伝達研修）、身を守る行動、情報伝達訓練、BCPの確認、備蓄品等の確認、職員安否確認訓練、「職員防災必携」等の確認
スマートシティ戦略部	防災講習会（咲州庁舎防災講習会伝達研修：事前実施）、身を守る行動、情報伝達1訓練
府民文化部	身を守る行動、情報伝達訓練、情報収集訓練、応急生活物資供給要請訓練、外国人への情報伝達訓練
IR推進局	身を守る行動、情報伝達訓練
福祉部	身を守る行動、職員参集訓練、情報伝達訓練
健康医療部	身を守る行動、情報伝達訓練（保険医療調整本部チーム員・粉乳等調達事業者）、安否確認訓練
商工労働部	身を守る行動、情報伝達訓練、「職員防災必携」等の周知・確認、室内の非常用電源確認、個人備蓄食糧等の周知
環境農林水産部	身を守る行動、避難訓練（職員）、情報伝達訓練、情報収集訓練、備蓄品等の確認
都市整備部	室（課）内研修（事前研修）、身を守る行動、職員参集訓練、情報伝達訓練、情報収集訓練、部震災対策本部・支部の設営・運営訓練、安否確認システム、道路啓開・踏切開放訓練
大阪都市計画局	身を守る行動、情報伝達訓練、情報収集訓練
会計局	身を守る行動、緊急時の財務処理体制を確保するための訓練、官庁会計システム相互利用協定に基づく訓練
議会事務局	身を守る行動、議員安否確認システムによる安否確認訓練等
教育庁	身を守る行動、情報伝達訓練、BCPの確認、備蓄品等の確認
監査委員事務局	身を守る行動、情報伝達訓練
人事委員会事務局	身を守る行動、BCPの確認、室内の非常用電源確認
収用委員会事務局	身を守る行動、情報伝達訓練、備蓄品等の確認
大阪港湾局	身を守る行動、避難訓練（職員）、情報伝達訓練、情報収集訓練、BCPの確認、備蓄品等の確認 ※訓練は沿岸市町とも連携して実施

【府内市町村における訓練等取組内容】

自治体名	取組内容
大阪市	エリアメール／緊急速報メールの発信、同報系防災行政無線、館内放送、身を守る行動、避難訓練（職員・来庁者）、情報伝達訓練、情報収集訓練、災害対策本部訓練、総合防災訓練、当日の情報発信（SNS等）
堺市	エリアメール／緊急速報メール、啓発コーナーにおける広報、同報系防災行政無線、館内放送（市役所庁舎、区役所庁舎等）、身を守る行動、避難訓練（職員・来庁者：市役所庁舎、区役所庁舎）、情報伝達訓練、消火訓練（各施設）、津波避難対象地域内におけるモーターサイレン吹鳴
岸和田市	エリアメール／緊急速報メールの発信、館内放送（市役所本庁舎）、身を守る行動、（市役所本庁舎）
豊中市	エリアメール／緊急速報メールの発信、啓発コーナーにおける広報、同報系防災行政無線、館内放送（市役所庁舎）
池田市	エリアメール／緊急速報メールの発信、身を守る行動
吹田市	エリアメール／緊急速報メールの発信、同報系防災行政無線、館内放送（本庁舎）、身を守る行動
泉大津市	エリアメール／緊急速報メールの発信、同報系防災行政無線、館内放送、身を守る行動、防災講習会（外国人向け）
高槻市	エリアメール／緊急速報メールの発信、館内放送、身を守る行動
貝塚市	エリアメール／緊急速報メールの発信
守口市	エリアメール／緊急速報メールの発信、同報系防災行政無線、館内放送、身を守る行動
枚方市	エリアメール／緊急速報メールの発信、同報系防災行政無線、館内放送、身を守る行動
茨木市	エリアメール／緊急速報メールの発信、同報系防災行政無線、館内放送（市役所、合同庁舎）、身を守る行動（市役所、消防本部）、避難訓練（市役所、消防本部）、職員参集訓練、情報伝達訓練、消火訓練（市役所）
八尾市	エリアメール／緊急速報メールの発信、同報系防災行政無線、館内放送、身を守る行動、避難訓練（職員・来庁者）、職員参集訓練、情報伝達訓練
泉佐野市	エリアメール／緊急速報メールの発信、同報系防災行政無線、館内放送、身を守る行動、避難訓練（職員・来庁者）、避難所開設訓練、職員参集訓練、情報伝達訓練、情報収集訓練、災害対策本部訓練、総合防災訓練
富田林市	エリアメール／緊急速報メールの発信、同報系防災行政無線、館内放送（本庁舎、消防本部）
寝屋川市	エリアメール／緊急速報メールの発信、館内放送、情報伝達訓練、情報収集訓練
河内長野市	エリアメール／緊急速報メールの発信、啓発コーナーにおける広報（市役所、公民館等）、館内放送
松原市	エリアメール／緊急速報メールの発信、同報系防災行政無線、館内放送、身を守る行動、情報伝達訓練
大東市	エリアメール／緊急速報メールの発信、同報系防災行政無線、館内放送
和泉市	エリアメール／緊急速報メールの発信、啓発コーナーにおける広報（危機管理課窓口）、館内放送
箕面市	エリアメール／緊急速報メールの発信、館内放送、身を守る行動、情報伝達訓練

柏原市	エリアメール／緊急速報メールの発信、情報伝達訓練
羽曳野市	エリアメール／緊急速報メールの発信
門真市	エリアメール／緊急速報メールの発信、館内放送
摂津市	エリアメール／緊急速報メールの発信、館内放送（庁舎）
高石市	エリアメール／緊急速報メールの発信
藤井寺市	エリアメール／緊急速報メールの発信、情報伝達訓練、職員安否確認訓練、無線通信訓練、LINE デジタル防災訓練（周知活動）
東大阪市	エリアメール／緊急速報メールの発信、同報系防災行政無線（戸別受信機のみ）、聴覚障害者等災害時ファックス情報発信（テスト配信）、館内放送、身を守る行動
泉南市	エリアメール／緊急速報メールの発信、啓発コーナーにおける広報（パネル展示）、同報系防災行政無線、館内放送、身を守る行動
四条畷市	エリアメール／緊急速報メールの発信、同報系防災行政無線、館内放送（本庁、支所）、身を守る行動
交野市	エリアメール／緊急速報メールの発信、館内放送
大阪狭山市	エリアメール／緊急速報メールの発信、啓発コーナーにおける広報、館内放送、身を守る行動
阪南市	エリアメール／緊急速報メールの発信、身を守る行動、避難訓練（職員）、情報伝達訓練
島本町	エリアメール／緊急速報メールの発信、同報系防災行政無線、避難訓練（自治会等）、情報伝達訓練
豊能町	エリアメール／緊急速報メールの発信、館内放送（本庁舎）、避難訓練（職員・来庁者：各公共施設）
能勢町	身を守る行動
忠岡町	エリアメール／緊急速報メールの発信、同報系防災行政無線、館内放送、避難訓練（職員）、避難所開設訓練、消火訓練
熊取町	エリアメール／緊急速報メールの発信
田尻町	エリアメール／緊急速報メールの発信、啓発コーナーにおける広報、職員参集訓練
岬町	エリアメール／緊急速報メールの発信、同報系防災行政無線、館内放送、身を守る行動、避難訓練（職員・来庁者）
太子町	エリアメール／緊急速報メールの発信、同報系防災行政無線、館内放送、身を守る行動、避難訓練（町立幼稚園）
河南町	エリアメール／緊急速報メールの発信、同報系防災行政無線、館内放送、身を守る行動、避難訓練（職員・来庁者）、消火訓練
千早赤阪村	エリアメール／緊急速報メールの発信、防災キャンペーン、啓発コーナーにおける広報、同報系防災行政無線、館内放送、身を守る行動、避難訓練（村立中学校）、情報伝達訓練、消火訓練

## 「第 12 回大阪 880 万人訓練」に関するアンケート 分析結果概要

### (1) 調査目的

「大阪 880 万人訓練」を事前に知っていたかについてや、訓練を知った経路・媒体等を調査し、今後の訓練周知方法や内容の改善を図る。

### (2) 調査（検証）項目

- ・訓練を事前に知っていたか
- ・訓練について知った媒体・経路
- ・訓練の参加状況
- ・今後どのような取り組みがあれば訓練に参加したいか

### (3) 調査対象及びサンプル数

国勢調査結果に基づく性・年代・居住地（4地域）の割合で割り付けた 18 歳以上の大阪府民 1,000 サンプル

### (4) 実施期間

令和 5 年 9 月 11 日から 9 月 13 日

※「おおさかQネット」の回答者は、民間調査会社のインターネットユーザーであり、回答者の構成は無作為抽出サンプルのように「府民全体の縮図」ではない。無作為抽出による世論調査のように「調査時点での府民全体の状況」を示すものではなく、あくまで本アンケートの回答者の回答状況にとどまる。

※nは標本に含まれる調査対象数 (白上段:回答者数、青下段:行の%)

		n	大阪 市域	北部 大阪 地域	東部 大阪 地域	南部 大阪 地域
全体		1000 100.0	316 31.6	203 20.3	221 22.1	260 26.0
性別	男性	476 100.0	152 31.9	96 20.2	105 22.1	123 25.8
	女性	524 100.0	164 31.3	107 20.4	116 22.1	137 26.1
年代	18～29歳	153 100.0	53 34.6	30 19.6	32 20.9	38 24.8
	30代	134 100.0	49 36.6	28 20.9	26 19.4	31 23.1
	40代	177 100.0	56 31.6	37 20.9	39 22.0	45 25.4
	50代	163 100.0	50 30.7	33 20.2	37 22.7	43 26.4
	60～90歳	373 100.0	108 29.0	75 20.1	87 23.3	103 27.6

大阪市域 : 大阪市

北部大阪地域 : 豊中市、池田市、吹田市、高槻市、茨木市、箕面市、摂津市、島本町、豊能町、能勢町

東部大阪地域 : 守口市、枚方市、八尾市、寝屋川市、大東市、柏原市、門真市、東大阪市、四條畷市、交野市

南部大阪地域：堺市、岸和田市、泉大津市、貝塚市、泉佐野市、富田林市、河内長野市、松原市、和泉市、羽曳野市、高石市、藤井寺市、泉南市、大阪狭山市、阪南市、忠岡町、熊取町、田尻町、岬町、太子町、河南町、千早赤阪村

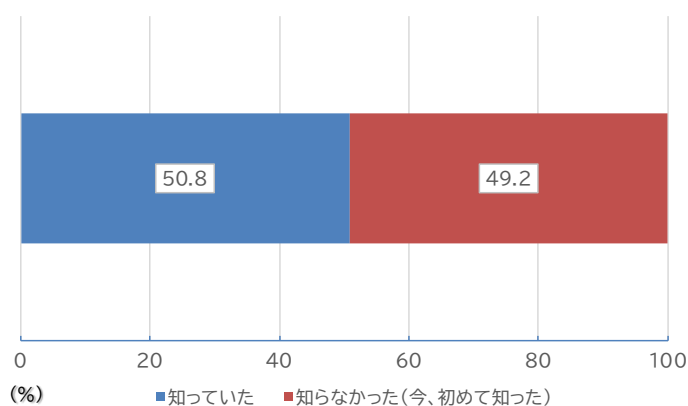
## おおさかQネット「第12回大阪880万人訓練」に関するアンケート

実施日：令和5年9月11日（月）正午～9月13日（水）

※[Q3]以前の問いはスクリーニングのため省略

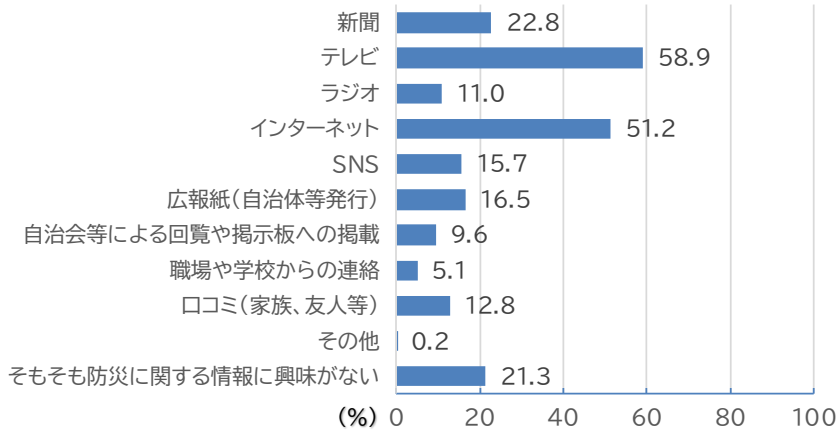
回答者数 1,000名

[Q3] 次に、令和5年9月1日（金曜日）13時30分、大阪府内で一斉に実施した「大阪880万人訓練」について、お尋ねいたします。あなたは、今回の訓練について知っていましたか。（1つ選択）	回答者数	1,000	100%
	知っていた	508	50.8%
	知らなかった（今、初めて知った）	492	49.2%



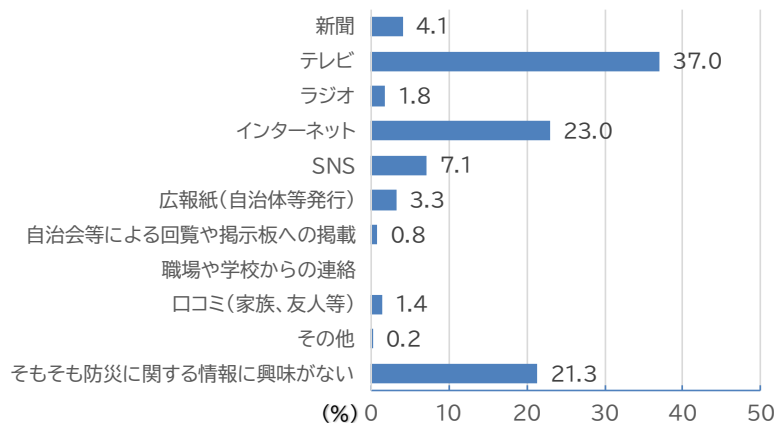
近年、自然災害が頻発しているため、様々な媒体を通じて防災に関する情報が発信されています。あなたは、こうした防災情報を、どのような手段で受取っていますか。  [Q4-1] 当てはまるものをお選びください。（複数選択可）	回答者数	492	100%
	新聞	112	22.8%
	テレビ	290	58.9%
	ラジオ	54	11.0%
	インターネット	252	51.2%
	SNS	77	15.7%
	広報紙（自治体等発行）	81	16.5%
	自治会等による回覧や掲示板への掲載	47	9.6%
	職場や学校からの連絡	25	5.1%
	口コミ（家族、友人等）	63	12.8%
	その他	1	0.2%
	そもそも防災に関する情報に興味がない	105	21.3%





[Q4-2] 最もよく使うもの（1つ選択）

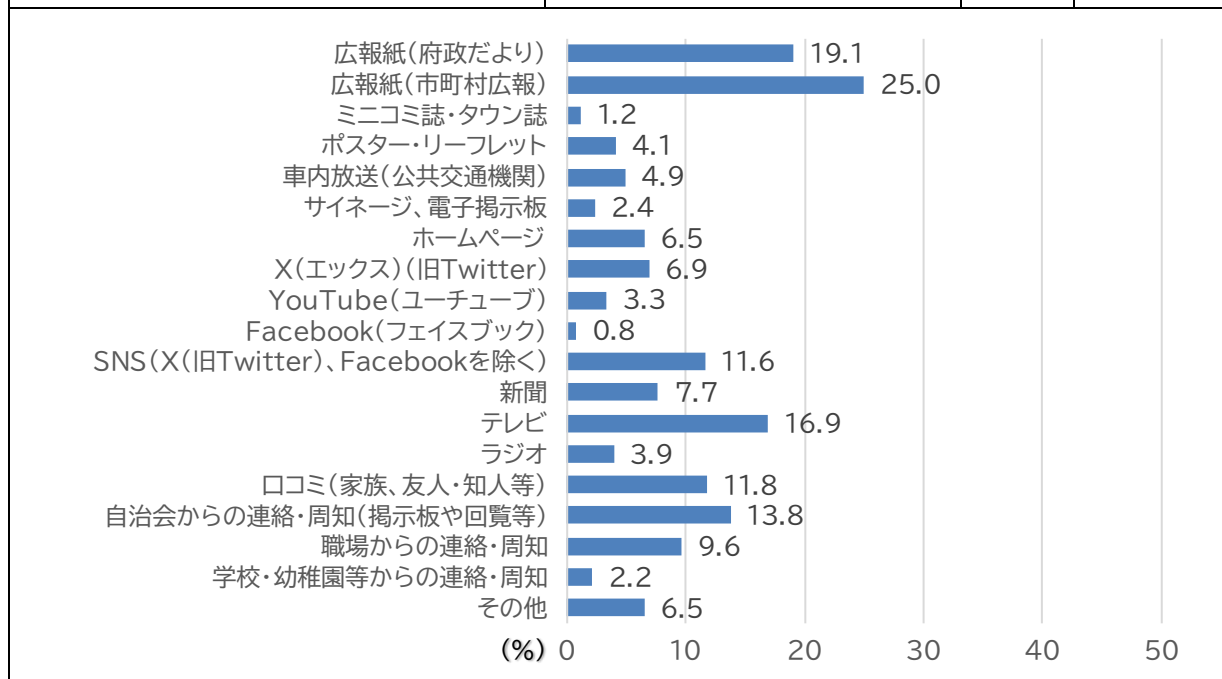
回答者数	割合 (%)
新聞	20 (4.1%)
テレビ	182 (37.0%)
ラジオ	9 (1.8%)
インターネット	113 (23.0%)
SNS	35 (7.1%)
広報紙（自治体等発行）	16 (3.3%)
自治会等による回覧や掲示板への掲載	4 (0.8%)
職場や学校からの連絡	0 (-)
口コミ（家族、友人等）	7 (1.4%)
その他	1 (0.2%)
そもそも防災に関する情報に興味がない	105 (21.3%)



[Q5] 今回の訓練についてどのような媒体・経路で知りましたか。（複数選択可）

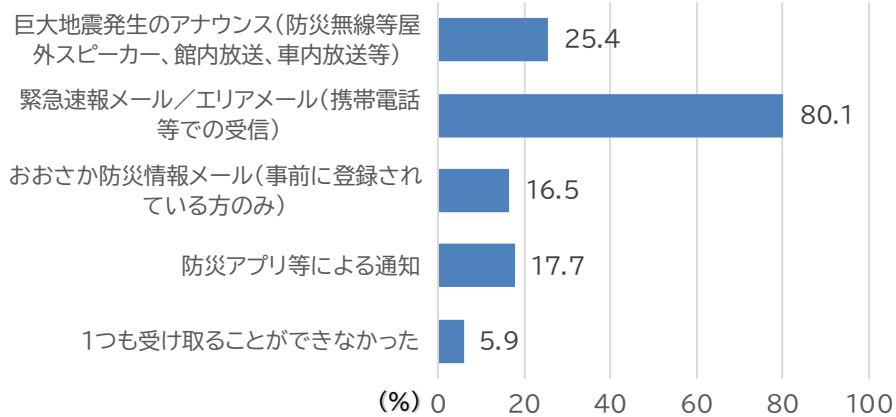
回答者数	割合 (%)
広報誌（府政だより）	97 (19.1%)
広報誌（市町村広報）	127 (25.0%)
ミニコミ誌・タウン誌	6 (1.2%)
ポスター・リーフレット	21 (4.1%)
車内放送（公共交通機関）	25 (4.9%)

サイネージ、電子掲示板	12	2.4%
ホームページ	33	6.5%
X（エックス）（旧 Twitter）	35	6.9%
YouTube（ユーチューブ）	17	3.3%
Facebook（フェイスブック）	4	0.8%
SNS（X（旧 Twitter） 、 Facebook を除く）	59	11.6%
新聞	39	7.7%
テレビ	86	16.9%
ラジオ	20	3.9%
口コミ（家族、友人・知人等）	60	11.8%
自治会からの連絡・周知（掲示 板や回覧等）	70	13.8%
職場からの連絡・周知	49	9.6%
学校・幼稚園等からの連絡・周 知	11	2.2%
その他	33	6.5%

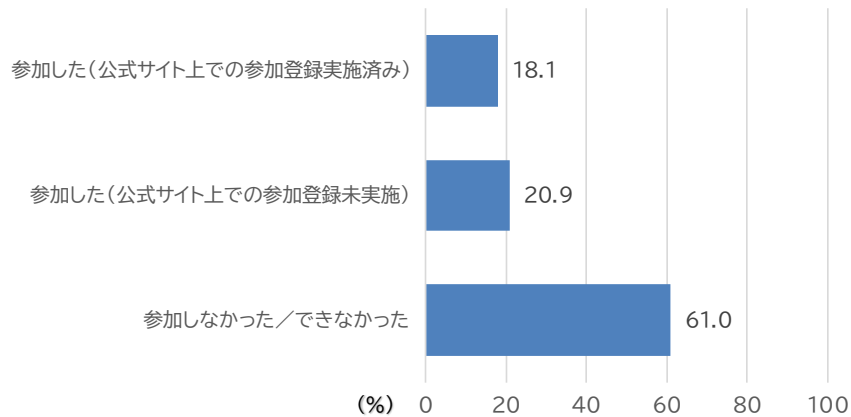


[Q6] 訓練開始の合図として、①巨大地震の発生を知らせるためのアナウンス ②エリアメール／緊急速報メールの配信 ③おおさか防災情報メールの配信 ④防災アプリ等による通知の4種類を行いました。あなたはどの合図を受け取ることができましたか？（複数選択可）	回答者数	508	100%
	巨大地震発生のアナウンス（防災無線等屋外スピーカー、館内放送、車内放送等）	129	25.4%
	エリアメール／緊急速報メール（携帯電話等での受信）	407	80.1%
	おおさか防災情報メール（事前に登録されている方のみ）	84	16.5%

	防災アプリ等による通知	90	17.7%
	1つも受け取ることができなかった	30	5.9%

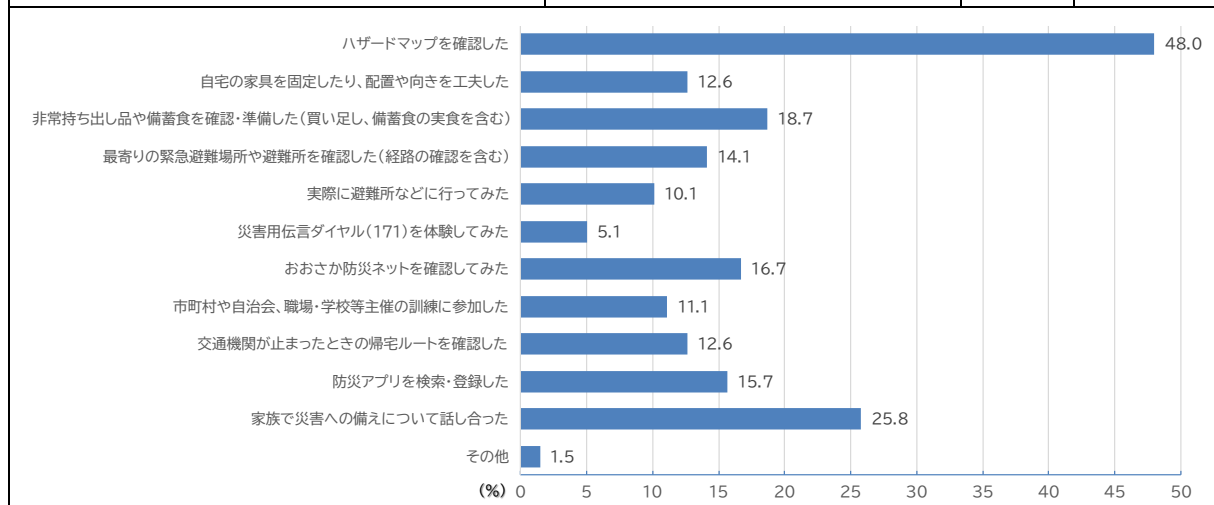


[Q7] あなたは、今回の訓練に参加しましたか。(1つ選択) ※「災害が起きた時の行動について考えた」、「防災アプリをインストールした」等も「参加」に含みます。	回答者数	508	100%
	参加した(公式サイト上での参加登録実施済み)	92	18.1%
	参加した(公式サイト上での参加登録未実施)	106	20.9%
	参加しなかった/できなかった	310	61.0%

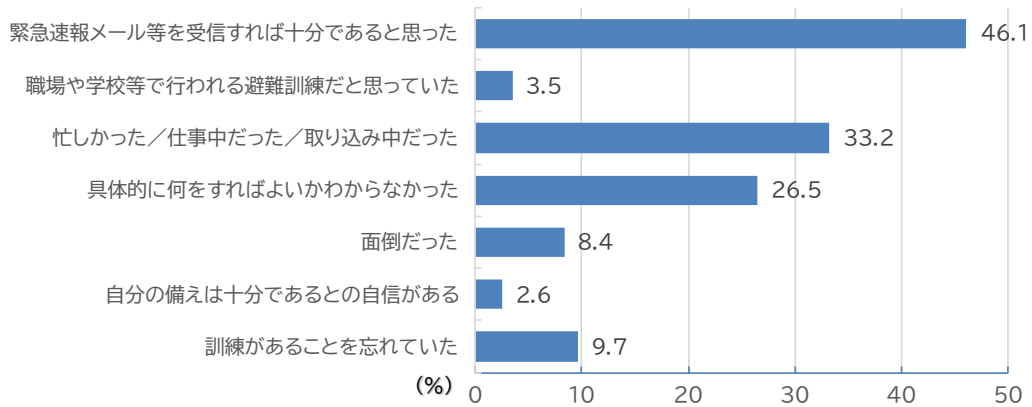


[Q8] どのような訓練に参加しましたか。(複数選択可)	回答者数	198	100%
	ハザードマップを確認した	95	48.0%
	自宅の家具を固定したり、配置や向きを工夫した	25	12.6%
	非常持ち出し品や備蓄食を確認・準備した(買い足し、備蓄食の実食を含む)	37	18.7%
	最寄りの緊急避難場所や避難所を確認した(経路の確認を含む)	28	14.1%
	実際に避難所などに行ってみた	20	10.1%

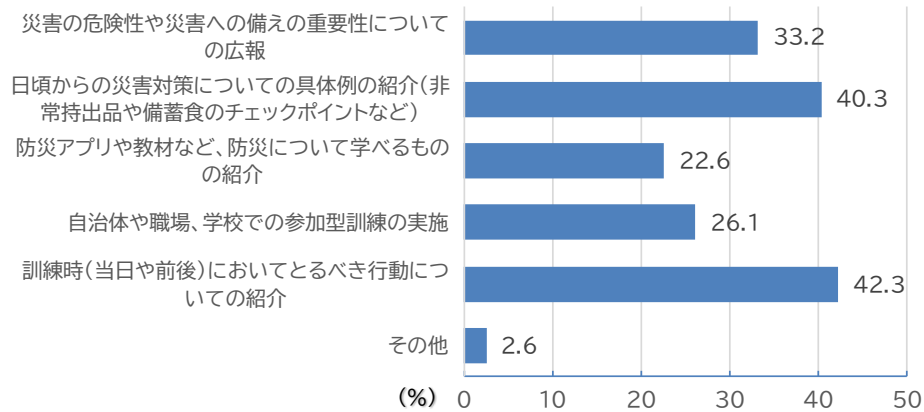
災害用伝言ダイヤル（171）を体験してみた	10	5.1%
おおさか防災ネットを確認してみた	33	16.7%
市町村や自治会、職場・学校等主催の訓練に参加した	22	11.1%
交通機関が止まったときの帰宅ルートを確認した	25	12.6%
防災アプリを検索・登録した	31	15.7%
家族で災害への備えについて話し合った	51	25.8%
その他	3	1.5%



[Q9] 訓練に参加しなかった、また参加できなかった理由について教えてください。（複数選択可）	回答者数	310	100%
	緊急速報メール等を受信すれば十分であると思った	143	46.1%
	職場や学校等で行われる避難訓練だと思っていた	11	3.5%
	忙しかった／仕事で忙しかった／取り込み中だった	103	33.2%
	具体的に何をすればよいかわからなかった	82	26.5%
	面倒だった	26	8.4%
	自分の備えは十分であるとの自信がある	8	2.6%
	訓練があることを忘れていた	30	9.7%
	その他	10	3.2%



[Q10] 今後、どのような取り組みがあれば、訓練に参加したいと思いますか。(複数選択可)	回答者数	310	100%
	災害の危険性や災害への備えの重要性についての広報	103	33.2%
	日頃からの災害対策についての具体例の紹介(非常持出品や備蓄食のチェックポイントなど)	125	40.3%
	防災アプリや教材など、防災について学べるものの紹介	70	22.6%
	自治体や職場、学校での参加型訓練の実施	81	26.1%
	訓練時(当日や前後)においてとるべき行動についての紹介	131	42.3%
	その他	8	2.6%



■大阪 880 万人訓練実行委員会

委員長 : 大阪府知事

副委員長 : 大阪市長、堺市長

委員 : 大阪府教育長、大阪府市長会長、大阪府町村長会長、  
西日本旅客鉄道株式会社 近畿統括本部長、  
西日本電信電話株式会社 執行役員 関西支店長、日本放送協会 大阪放送局長、  
K D D I 株式会社 関西総支社長、関西鉄道協会 技術委員会委員長、  
関西テレビ放送株式会社 取締役、大阪放送株式会社 常務取締役、  
株式会社 N T T ドコモ 常務執行役員 関西支社長、  
ソフトバンク株式会社 コーポレート統括総務本部総務サービス統括部地域総務部担当部長、  
楽天モバイル株式会社 基地局設置統括本部 統括副本部長

大阪府事務局 : 大阪府 危機管理室

大阪市事務局 : 大阪市 危機管理室

堺市事務局 : 堺市 危機管理室