

## 平成27年度教科書事務執行管理システム受領業務開始にあたっての留意事項

### 1. 教科書マスタ Ver. 1.5.5 から Ver. 1.6.0 への変更点

| 教科書マスタ種別       | 変更点                             |
|----------------|---------------------------------|
| 特別支援（小学校）      | 発行者未定のものについて発行者情報及び給与区分を修正。     |
| 特別支援（中学校）      | 特別支援学校小学部知的障害者用の☆本を追加。          |
| 点字版一般図書        | 図書データを追加・修正。（平成27年度契約予定一覧に基づく。） |
| 一般図書           | 図書データを追加・修正。（平成27年度契約予定一覧に基づく。） |
| [旧版] 小学校       | 給与区分を修正。                        |
| [旧版] 特別支援（小学校） | 「社会」第3・4学年用を追加。                 |
| 一般図書発行者        | 発行者情報を修正。                       |

#### ・特別支援（中学校）マスタ

特別支援学校中学部において、小学部の☆本の入力が可能となりました。

#### ・点字版一般図書・一般図書・一般図書発行者マスタ

平成27年1月29日付け事務連絡「平成27年度用一般図書契約予定一覧」に基づき、マスタの内容を更新しています。（需要数集計時のコード外図書に関して付番を行いマスタに追加、コード付図書は正式な図書名に変更しています。）マスタ掲載の図書の詳細については「平成27年度用一般図書契約予定一覧」を御確認ください。ただし、以下の図書が追加になっているので、御留意ください。

| 発行者コード | 発行者略称   | 図書コード | 図書名                 |
|--------|---------|-------|---------------------|
| T182   | ライト（一般） | 001   | やさしい文字教室 カタカナ・ひらがな編 |

受領業務を開始するにあたっては教科書マスタを必ずダウンロードして頂くようお願いいたします。また、これに伴い、設置者用システムにおいては再度採択教科書リストを作成する必要があります。（旧版教科書は採択教科書リストの作成時には入力せず、学校用システムで教科書マスタを取り込むことで入力可能となります。）なお、すでに旧バージョンで受領業務を開始していた場合はバックアップ→復元でデータを引き継ぐことが可能です。

### 2. 需要数集計終了時からの主な変更点

※詳細は別紙「0227 教科書事務執行管理システム修正点」を御確認ください。

#### （1）取り込んだ教科書マスタのバージョンの表示

需要数集計入力の際に、本来使用すべきバージョンの教科書マスタ以外のものを使用したために、正確な数が集計出来ない事例がありました。そのため、学校用システム・設置者システム・都道府県システムの各システムを修正し、各マスタのバージョンをシステム本体に表示できるようになりました。

◎画面イメージ

平成27年度使用

マスタ設定

年度更新(マスタ入替え)

採択教科書リストの取り込み

採択教科書の選択

戻る

※教科書マスタ取り込み状況

| 教科書マスタ          | 取り込み状況 | 取り込みバージョン |
|-----------------|--------|-----------|
| 小学校             | ○      | 1.6.0     |
| 中学校             | ○      | 1.6.0     |
| 高等学校            | ○      | 不明        |
| 特別支援学校(小学部)     | ○      | 1.6.0     |
| 特別支援学校(中学部)     | ○      | 1.6.0     |
| 一般図書(視覚障害者)     |        |           |
| 一般図書            |        |           |
| 【旧版】小学校         | ○      | 不明        |
| 【旧版】中学校         |        |           |
| 【旧版】特別支援学校(小学部) |        |           |
| 【旧版】特別支援学校(中学部) |        |           |

※この画面イメージは学校用システムですが、設置者用システム・都道府県用システムともに、左側のボタン数・ボタン名称が異なるだけで、右側の「※教科書マスタ取り込み状況」欄は同じ表示になります。

**[教科書マスタのバージョン表示手順]**

- ① [年度更新 (マスタ入替え)] ボタンで取り込んだ教科書マスタのバージョンを表示します。
- ② [年度更新 (マスタ入替え)] では、各マスタ (1 1 種類) ごとに、取り込むか否か確認されるので、各マスタに取り込み状況を表示します。
- ③ 取り込むか否かの確認メッセージで [はい] を選択した教科書マスタは、「取り込み状況」列に「○」を表示し、「取り込みバージョン」列に教科書マスタのバージョンを表示します。
- ④ 「※ 教科書マスタ取り込み状況」欄の無いシステムで作成したバックアップファイルを復元した場合、教科書マスタデータの有無を判断し、「取り込み状況」列に「○」を表示しますが、バージョンまでは判断できないため、「取り込みバージョン」列には「不明」を表示します。
- ⑤ 「※ 教科書マスタ取り込み状況」欄のある最新バージョンのバックアップファイルを復元した場合、「※ 教科書マスタ取り込み状況」欄はそのまま復元されます。

**(2) 教科書マスタバージョンチェック**

学校から設置者 (及び設置者から都道府県) に提出されたCSVデータを取り込む際、提出元と提出先の教科書マスタのバージョンをチェックし、両者が異なる場合は取り込むか否かのポップアップを表示することにしました。また、以下の点について変更がありますので御留意ください。

## 提出元（提出用CSVファイルを出力する側）

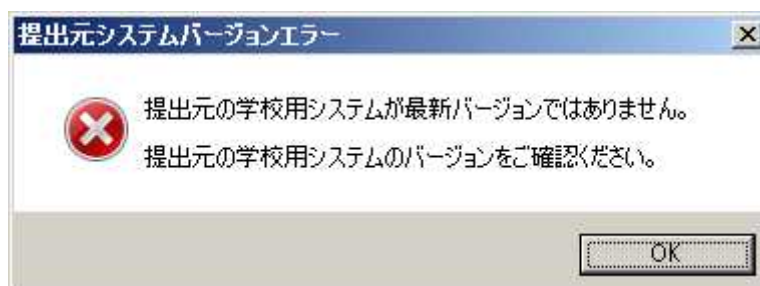
全3システム（学校用・設置者用・都道府県用）の、全3種類の提出データ出力（需要<目録掲載図書>・需要<一般図書>・受領）で出力されるCSVファイルの1行目の先頭項目「HD#1\_教科書使用年度（元号）」の後ろに、全11種類の教科書マスタのバージョンを出力します。1行目の先頭項目の出力内容（例）は次のとおりです。

例）「HD#1\_教科書使用年度（元号）【教科書マスタ Ver|1.6.0|1.6.0|1.6.0|1.6.0|1.6.0|1.6.0|1.6.0|1.6.0|1.6.0|1.6.0】」

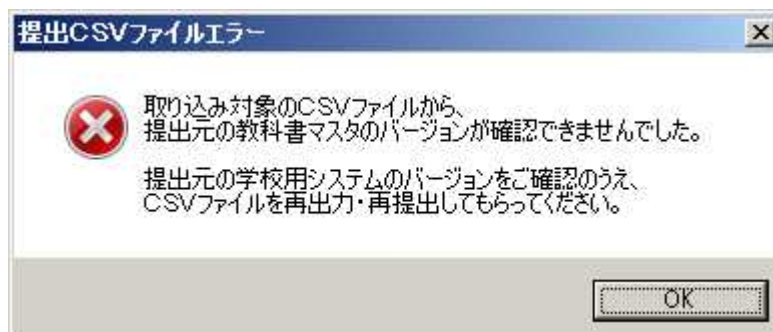
なお1行目の先頭項目に出力される教科書マスタバージョンの出力順は、「マスタ設定」画面の「※ 教科書マスタ取り込み状況」欄の表示順と同じになります。

## 取り込み先（提出されたCSVファイルを取りこむ側）

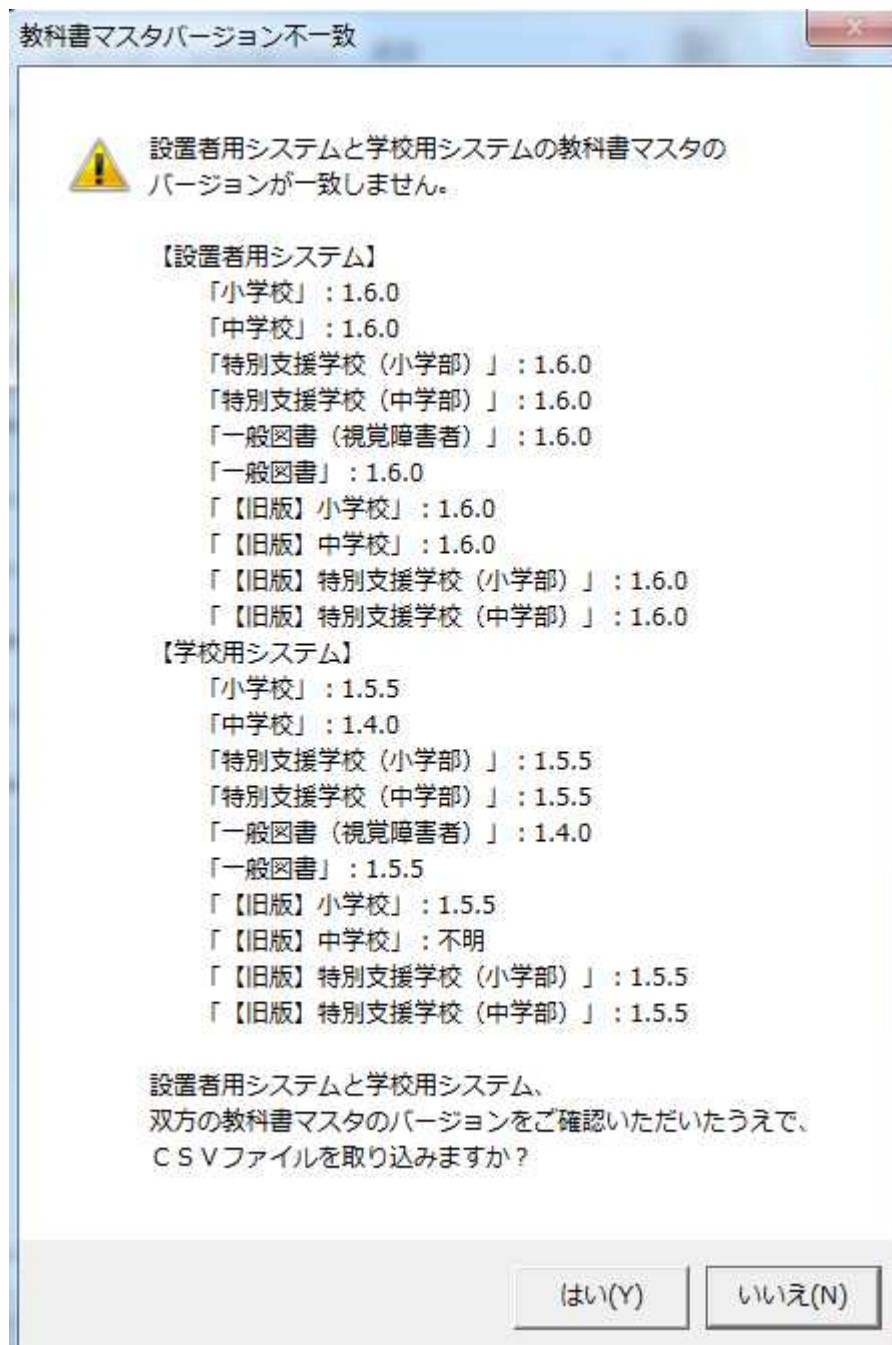
- ① CSVファイル取込時に、提出されたCSVファイルに追加された教科書マスタバージョンと取り込み先の「マスタ設定」画面の「※ 教科書マスタ取り込み状況」欄の「取り込みバージョン」を比較します。
- ② 提出されたCSVファイルに教科書マスタバージョンが出力されていなかった場合、提出元のシステムのバージョン（※教科書マスタのバージョンではありません）が最新ではないため、次のようなメッセージを表示し、取り込みは実行しません。



- ③ 提出されたCSVファイルに教科書マスタバージョンの件数が11件ではなかった場合、CSVファイルがテキストエディタなどで加工された可能性があるため、次のようなメッセージを表示し、取り込みは実行しません。



- ④ 上記（2）と（3）のチェックで問題が無かった場合、各教科書マスタのバージョンを比較します。比較の結果、バージョンの不一致があった場合は次のような確認メッセージを表示します。



※提出元で取り込んでいない教科書マスタについては、バージョンチェックをしません。

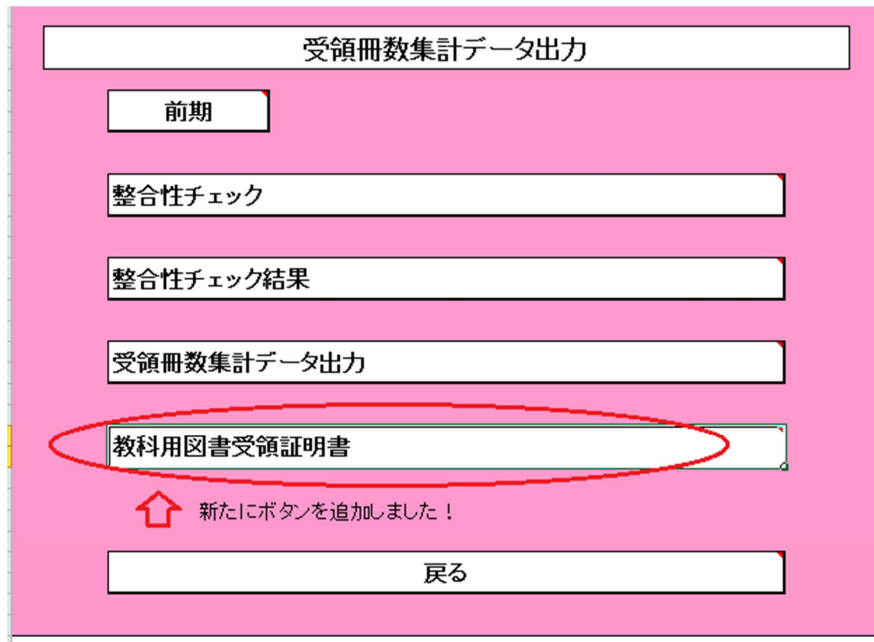
※提出元と取り込み先がともにバージョン「不明」の場合は、一致していないものとして確認メッセージを表示します。

### (3) 受領証明書明細表の印刷機能の追加

学校において、納入指示書と返付指示書の差引冊数を確認することがシステム上困難であったことから、学校用システムにおいて受領証明書明細表の印刷機能を追加いたしました。ただし、あくまで実施機関に提出する前に学校で差引冊数に誤りがないか確認するために追加した機能なので、平成27年1月29日付け事務連絡「平成27年度用教科書無償給与事務報告書一様式集一」における様式⑩の鏡文

の印刷機能はありませんので御留意ください。

◎画面イメージ



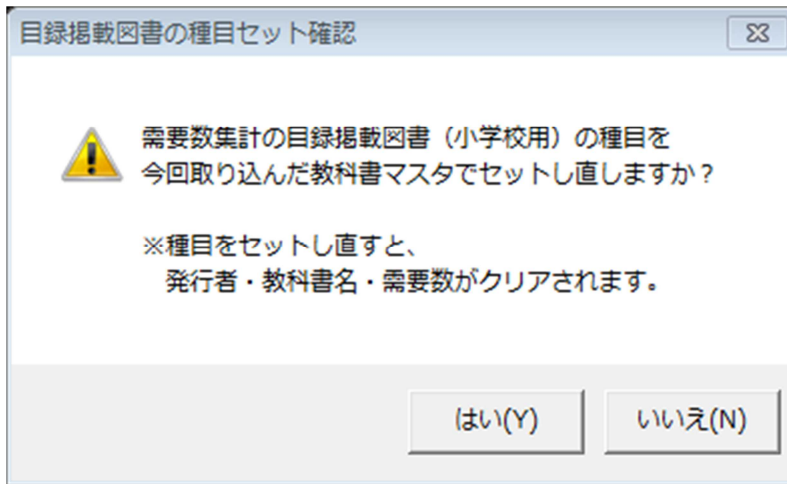
#### [受領証明書明細表の印刷手順]

- ① 受領冊数集計の「受領冊数集計データ出力」ボタンを押す。
- ② 「教科用図書受領証明書」ボタンから冊数を確認することができます。

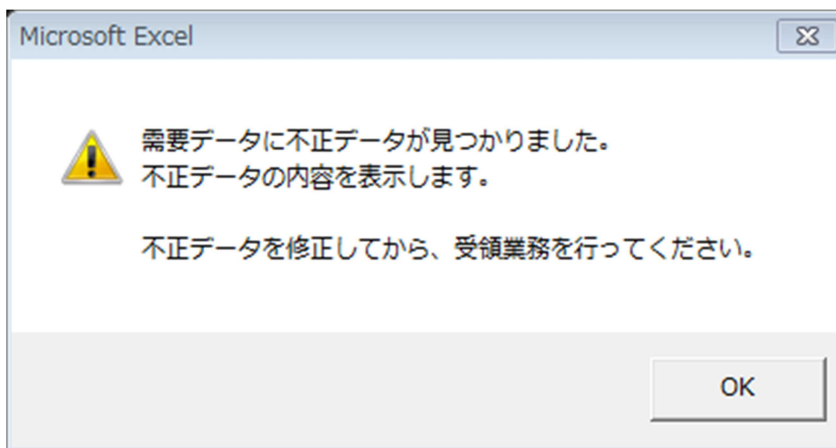
#### 3. 需要数集計データからのデータの引き継ぎ手順

- ① 需要数集計を行った【学校用システム】【設置者用システム】【都道府県用システム】において、「バックアップ・復元」ボタンからバックアップをとります。
- ② 新しいバージョンのそれぞれのシステム【学校用システム Ver.1.5.0】【設置者用システム Ver.1.5.0】【都道府県用システム Ver.1.8.0】をダウンロードします。
- ③ ②でダウンロードしたシステムで①のバックアップデータを復元します。
- ④ 【学校】【設置者】【都道府県】のそれぞれに対応した教科書マスタを取り込みます。  
「マスタ設定」→「年度更新（マスタ入替え）」

※このとき「小学校用教科書マスタを取り込みます。よろしいですか」を「はい」と選ぶと以下のコメントが表示されます。（中学校用教科書マスタも同様）需要数入力時のデータを引き継ぐため「いいえ」を選択して下さい。



- ⑤ 【設置者】は教科書マスタ Ver.1.6.0 をもとに採択教科書リストを作成し、各学校へ配布します。（国私立除く）
- ⑥ 【学校】は新たに配布された採択教科書リストをもとに受領業務を開始します。その際、不正なデータがある場合以下のコメントが表示されますので、内容を確認し、修正をしてから受領業務を開始して下さい。



#### 4. 留意事項

- ・受領業務が終了するまでは念のため需要数集計時のデータのバックアップを必ず残しておいて下さい。