

国勢調査 2015

～平成 27 年国勢調査～ 人口等基本集計結果

平成 27 (2015) 年 10 月 1 日現在



大阪府広報担当副知事もずやん

平成 28 年 11 月 30 日

大阪府総務部統計課

『～平成 27 年国勢調査～ 人口等基本集計結果』について

- 「人口等基本集計」は、全ての調査票を用いて市区町村別の人口、世帯、住居に関する結果及び外国人、高齢者世帯等に関する結果について集計した確定値である。
例) 男女・年齢別人口、配偶関係、世帯の家族類型別世帯数、住居の種類別世帯数、外国人人口構成比 等
- 平成 22 年以前の地域別 及び 市区町村別人口及び世帯数は、それぞれの調査基準日現在の市区町村の境界に基づいて集計している。

目 次

【1. 総人口】	1
表 1 人口の推移（大正 9 年から平成 27 年）	1
図 1 人口の推移（大正 9 年から平成 27 年）	1
【2. 男女別人口】	2
表 2 男女別人口の推移（昭和 30 年から平成 27 年）	2
図 2 男女別人口の推移（昭和 30 年から平成 27 年）	2
【3. 年齢（3 区分）別人口】	3
表 3-1 年齢（3 区分）別人口の推移（昭和 30 年から平成 27 年）	3
表 3-2 年齢（3 区分）別人口増減数の推移（昭和 30 年から平成 27 年）	3
図 3-1 年齢（3 区分）別人口の構成比の推移（昭和 30 年から平成 27 年）	4
図 3-2 人口ピラミッド（男女別構成比）の推移（昭和 45 年・平成 2 年・平成 27 年）	4
表 3-3-1 年齢（3 区分）別人口（15 歳未満人口）構成比の推移（平成 7 年から平成 27 年）	5
表 3-3-2 年齢（3 区分）別人口（15～64 歳人口）構成比の推移（平成 7 年から平成 27 年）	6
表 3-3-3 年齢（3 区分）別人口（65 歳以上人口）構成比の推移（平成 7 年から平成 27 年）	7
【4. 配偶関係】	8
表 4-1 年齢（5 歳階級）別未婚率の推移（平成 7 年から平成 27 年）	8
表 4-2 年齢（5 歳階級）別離婚率の推移（平成 7 年から平成 27 年）	8
【5. 世帯】	9
表 5-1 世帯・世帯人員の推移（平成 2 年から平成 27 年）	9
表 5-2 世帯の家族類型別一般世帯数の推移（平成 17 年から平成 27 年）	9
表 5-3 年齢（5 歳階級）別単独世帯率の推移（平成 2 年から平成 27 年）	10
表 5-4-1 母子世帯率（18 歳未満の子どもがいる世帯）の推移（平成 2 年から平成 27 年）	11
表 5-4-2 父子世帯率（18 歳未満の子どもがいる世帯）の推移（平成 2 年から平成 27 年）	12
【6. 住居の状態】	13
表 6-1 住宅の所有関係別一般世帯数の推移（昭和 45 年から平成 27 年）	13
図 6 住宅の所有関係別一般世帯数の推移（昭和 45 年から平成 27 年）	13
表 6-2 年齢（5 歳階級）別持ち家率・民営の借家率の推移（平成 2 年から平成 27 年）	14
【7. 地域別人口】	15
表 7-1 地域別人口の推移（平成 17 年から平成 27 年）	15
図 7-1 地域別人口の推移（昭和 30 年から平成 27 年）	15
表 7-2 地域別人口構成比の推移（昭和 35 年から平成 27 年）	16
図 7-2 地域別人口構成比の推移（昭和 35 年から平成 27 年）	16
【8. 市町村別人口・世帯】	17
表 8-1 市区町村別人口・世帯数	17
表 8-2 市町村別人口	19
表 8-3 市町村別人口増減数	19
表 8-4 市町村別人口増減率	20
表 8-5 市町村別人口密度	20
表 8-6 市区町村別人口構成比の推移（平成 17 年から平成 27 年）	21
表 8-7-1 年齢（3 区分）別人口（15 歳未満人口）構成比の推移（平成 2 年から平成 27 年）	22
表 8-7-2 年齢（3 区分）別人口（15～64 歳人口）構成比の推移（平成 2 年から平成 27 年）	23
表 8-7-3 年齢（3 区分）別人口（65 歳以上人口）構成比の推移（平成 2 年から平成 27 年）	24
表 8-8 市区町村別外国人人口構成比の推移（平成 2 年から平成 27 年）	25
【9. オンライン調査】	26
表 9 市区町村別インターネット回答世帯数及び回答率（平成 27 年）	26

【1. 総人口】

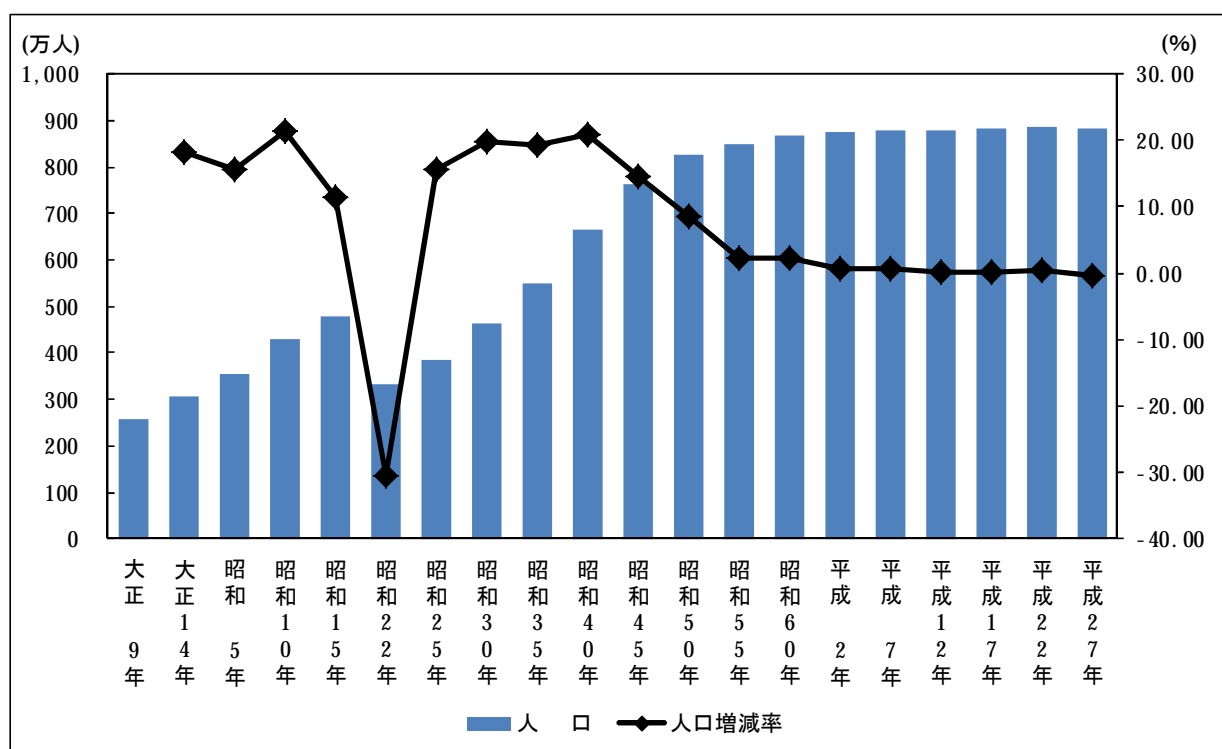
大阪府の人口は、883万9,469人で、平成22年に比べて、2万5,776人、率にして0.29%の減少となり、昭和22年の臨時国勢調査以降、68年ぶりに減少に転じた。

表1 人口の推移（大正9年から平成27年）

年次	人口（人）	人口増減数（人）	人口増減率（%）
大正9年	2,587,847	-	-
大正14年	3,059,502	471,655	18.23
昭和5年	3,540,017	480,515	15.71
昭和10年	4,297,174	757,157	21.39
昭和15年	4,792,966	495,792	11.54
昭和22年	3,334,659	-1,458,307	-30.43
昭和25年	3,857,047	522,388	15.67
昭和30年	4,618,308	761,261	19.74
昭和35年	5,504,746	886,438	19.19
昭和40年	6,657,189	1,152,443	20.94
昭和45年	7,620,480	963,291	14.47
昭和50年	8,278,925	658,445	8.64
昭和55年	8,473,446	194,521	2.35
昭和60年	8,668,095	194,649	2.30
平成2年	8,734,516	66,421	0.77
平成7年	8,797,268	62,752	0.72
平成12年	8,805,081	7,813	0.09
平成17年	8,817,166	12,085	0.14
平成22年	8,865,245	48,079	0.55
平成27年	8,839,469	-25,776	-0.29

（注）：昭和20年は国勢調査が実施されず、昭和22年に臨時国勢調査が実施されたため、本表においてはその結果を用いた。

図1 人口の推移（大正9年から平成27年）



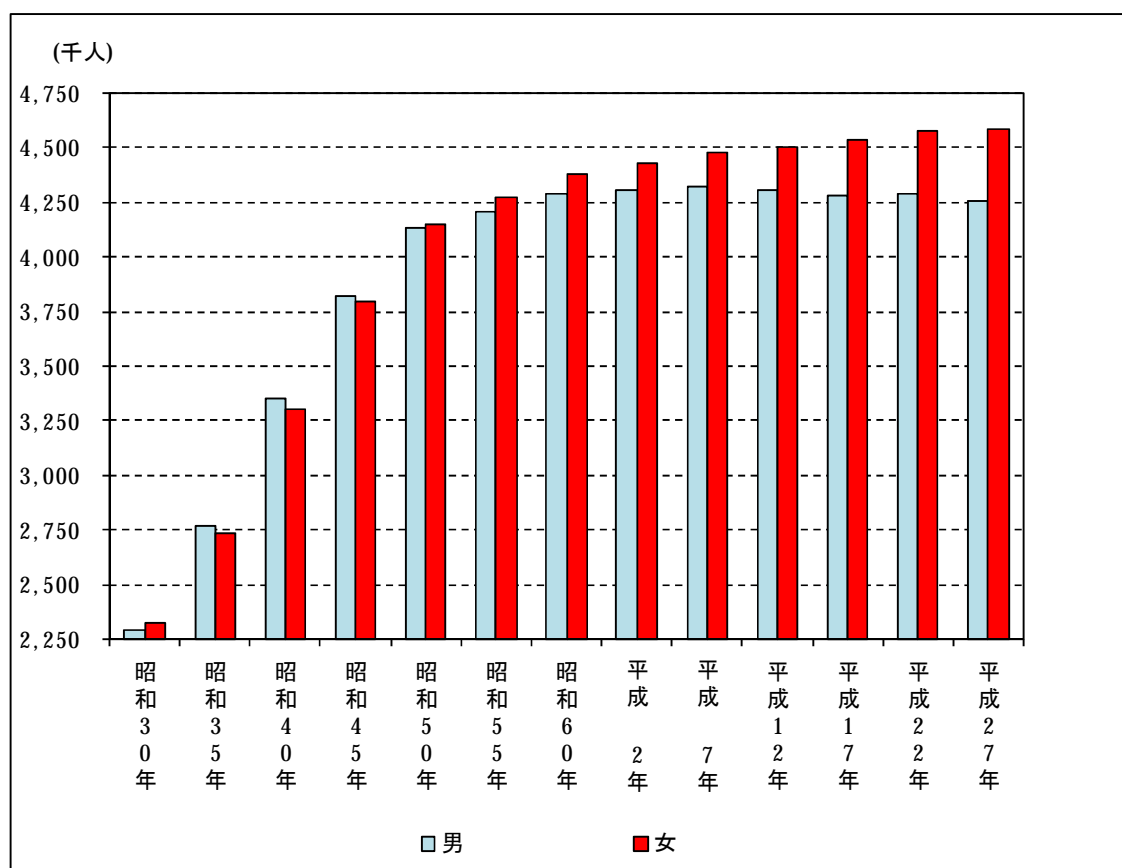
【2. 男女別人口】

人口を男女別にみると、男性が425万6,049人、女性が458万3,420人で、女性が32万7,371人多く、人口性比（女性100人に対する男性の数）は、平成22年の93.6から92.9と低下している。

表2 男女別人口の推移（昭和30年から平成27年）

年次	総人口（人）	男（人）	女（人）	性比
昭和30年	4,618,308	2,290,170	2,328,138	98.4
昭和35年	5,504,746	2,766,229	2,738,517	101.0
昭和40年	6,657,189	3,355,699	3,301,490	101.6
昭和45年	7,620,480	3,823,622	3,796,858	100.7
昭和50年	8,278,925	4,132,495	4,146,430	99.7
昭和55年	8,473,446	4,203,838	4,269,608	98.5
昭和60年	8,668,095	4,286,445	4,381,650	97.8
平成2年	8,734,516	4,308,184	4,426,332	97.3
平成7年	8,797,268	4,321,575	4,475,693	96.6
平成12年	8,805,081	4,304,059	4,501,022	95.6
平成17年	8,817,166	4,280,622	4,536,544	94.4
平成22年	8,865,245	4,285,566	4,579,679	93.6
平成27年	8,839,469	4,256,049	4,583,420	92.9

図2 男女別人口の推移（昭和30年から平成27年）



【3. 年齢（3区分）別人口】

年齢（3区分）別にみると、「15歳未満人口」は109万3,111人（府人口の12.5%）、「15歳から64歳人口」は534万1,654人（府人口の61.3%）、「65歳以上人口」は227万8,324人（府人口の26.1%）となっている。

平成22年と比べると、「15歳未満人口」は7万2,089人減、「15歳から64歳人口」は30万6,416人減であるが、「65歳以上人口」は31万5,576人増となっている。

人口に占める「15歳未満人口」の割合は0.8ポイントの低下、「15歳から64歳人口」の割合は3.1ポイントの低下であるが、「65歳以上人口」の割合は3.7ポイントの上昇となっている。

表 3-1 年齢（3区分）別人口の推移（昭和30年から平成27年）

年次	人口（人）			構成比（%）		
	0歳から14歳	15歳から64歳	65歳以上	0歳から14歳	15歳から64歳	65歳以上
昭和30年	1,376,311	3,054,114	187,829	29.8	66.1	4.1
昭和35年	1,408,751	3,861,837	234,158	25.6	70.2	4.3
昭和40年	1,526,823	4,826,846	303,520	22.9	72.5	4.6
昭和45年	1,820,583	5,406,092	393,805	23.9	70.9	5.2
昭和50年	2,120,992	5,652,511	500,674	25.6	68.3	6.1
昭和55年	2,067,583	5,783,300	613,361	24.4	68.3	7.2
昭和60年	1,850,179	6,093,737	716,579	21.4	70.4	8.3
平成2年	1,503,885	6,347,525	843,024	17.3	73.0	9.7
平成7年	1,321,475	6,411,945	1,047,875	15.0	73.0	11.9
平成12年	1,249,955	6,224,186	1,315,213	14.2	70.8	15.0
平成17年	1,211,257	5,913,558	1,634,218	13.8	67.5	18.7
平成22年	1,165,200	5,648,070	1,962,748	13.3	64.4	22.4
平成27年	1,093,111	5,341,654	2,278,324	12.5	61.3	26.1

（注）：年齢不詳を除いているため、年齢別人口を合計したものと総人口は一致しない。

表 3-2 年齢（3区分）別人口増減数の推移（昭和30年から平成27年）

年次	人口（人）			増減率（%）		
	0歳から14歳	15歳から64歳	65歳以上	0歳から14歳	15歳から64歳	65歳以上
昭和30年～昭和35年	32,440	807,723	46,329	2.4	26.4	24.7
昭和35年～昭和40年	118,072	965,009	69,362	8.4	25.0	29.6
昭和40年～昭和45年	293,760	579,246	90,285	19.2	12.0	29.7
昭和45年～昭和50年	300,409	246,419	106,869	16.5	4.6	27.1
昭和50年～昭和55年	-53,409	130,789	112,687	-2.5	2.3	22.5
昭和55年～昭和60年	-217,404	310,437	103,218	-10.5	5.4	16.8
昭和60年～平成2年	-346,294	253,788	126,445	-18.7	4.2	17.6
平成2年～平成7年	-182,410	64,420	204,851	-12.1	1.0	24.3
平成7年～平成12年	-71,520	-187,759	267,338	-5.4	-2.9	25.5
平成12年～平成17年	-38,698	-310,628	319,005	-3.1	-5.0	24.3
平成17年～平成22年	-46,057	-265,488	328,530	-3.8	-4.5	20.1
平成22年～平成27年	-72,089	-306,416	315,576	-6.2	-5.4	16.1

図 3-1 年齢（3区分）別人口の構成比の推移（昭和30年から平成27年）

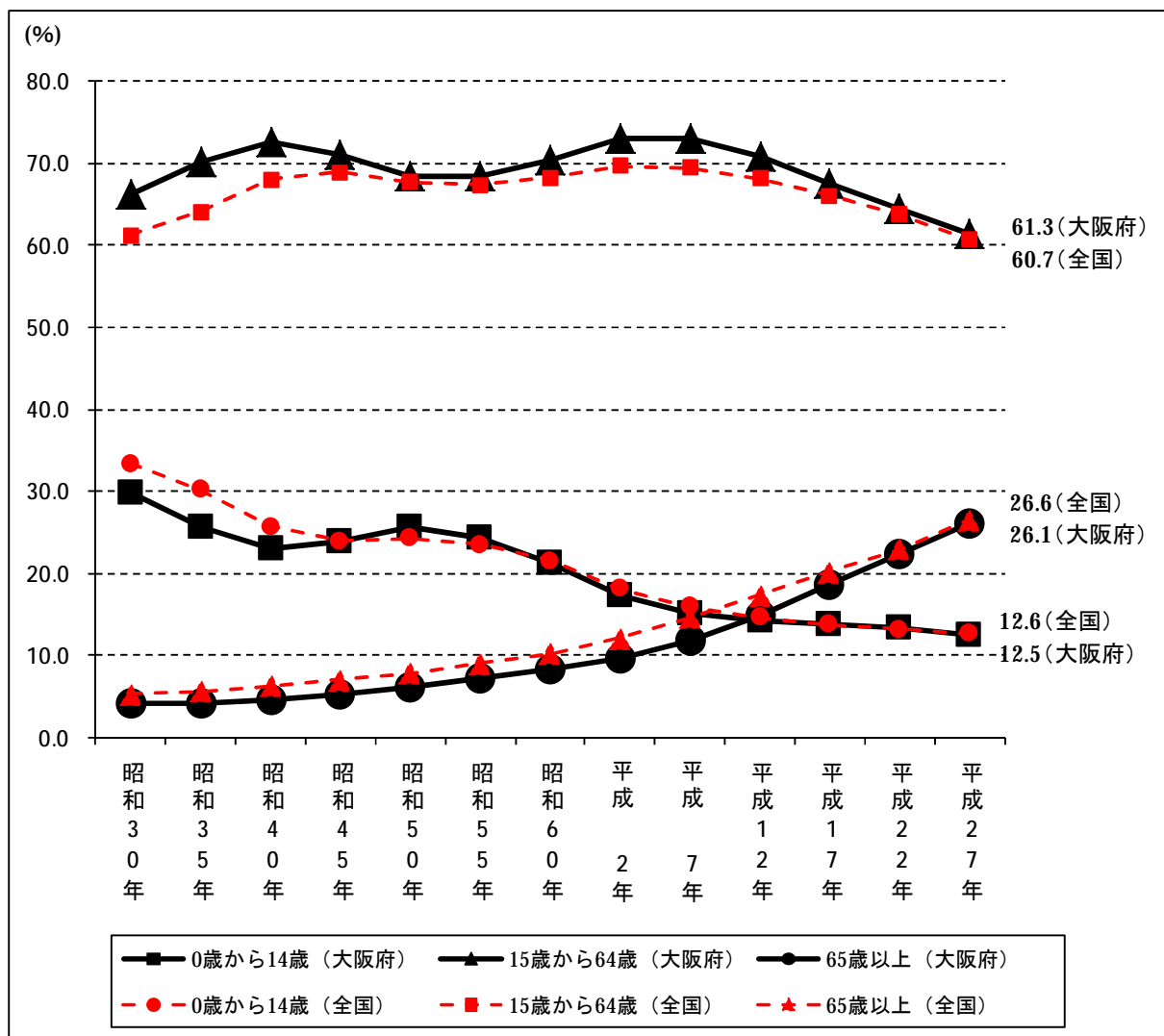


図 3-2 人口ピラミッド（男女別構成比）の推移（昭和45年・平成2年・平成27年）

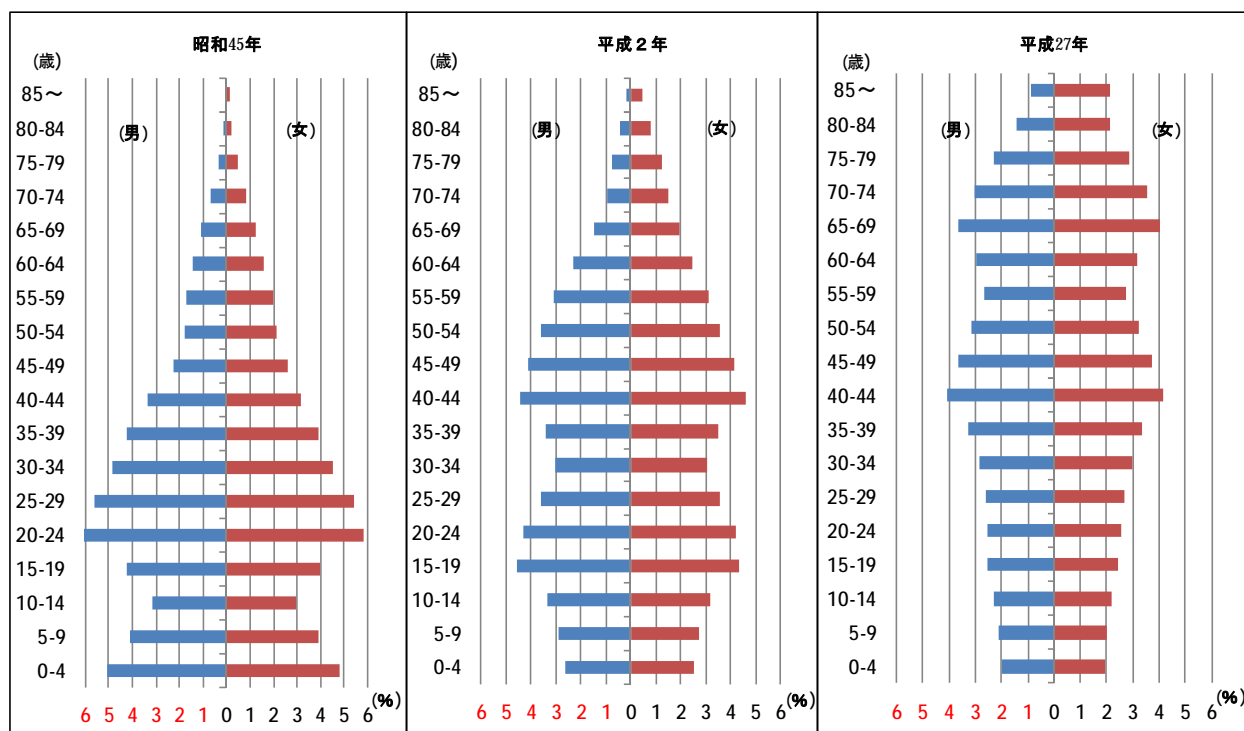


表 3-3-1 年齢（3 区分）別人口（15 歳未満人口）構成比の推移（平成 7 年から平成 27 年）

都道府県	平成 7 年		平成12年		平成17年		平成22年		平成27年	
	割合(%)	順位	割合(%)	順位	割合(%)	順位	割合(%)	順位	割合(%)	順位
全国	16.0		14.6		13.8		13.2		12.6	
北海道	15.8	38	14.0	41	12.8	45	12.0	45	11.4	46
青森県	17.0	12	15.1	18	13.9	27	12.6	42	11.4	45
岩手県	16.8	15	15.0	21	13.8	30	12.7	40	11.9	41
宮城県	16.9	14	15.0	24	13.8	28	13.2	28	12.5	29
秋田県	15.6	40	13.7	45	12.4	46	11.4	46	10.5	47
山形県	16.6	16	15.0	22	13.7	33	12.8	38	12.1	38
福島県	17.9	6	16.0	4	14.7	6	13.7	15	12.1	39
茨城県	17.1	11	15.4	12	14.2	17	13.5	22	12.6	25
栃木県	17.1	10	15.3	14	14.2	19	13.6	21	12.9	20
群馬県	16.5	22	15.2	17	14.4	11	13.8	9	12.8	21
埼玉県	16.2	34	14.8	31	14.0	23	13.3	26	12.6	24
千葉県	15.8	37	14.2	37	13.6	37	13.0	32	12.4	31
東京都	12.8	47	11.8	47	11.5	47	11.4	47	11.5	44
神奈川県	15.0	45	14.0	43	13.5	39	13.2	30	12.6	26
新潟県	16.4	24	14.8	32	13.6	36	12.8	39	12.0	40
富山県	15.1	43	14.0	40	13.5	40	13.0	33	12.2	35
石川県	16.1	35	14.9	26	14.2	20	13.7	14	13.0	13
福井県	17.0	13	15.7	8	14.7	5	14.0	5	13.3	10
山梨県	16.6	18	15.5	10	14.4	10	13.4	23	12.4	33
長野県	16.2	33	15.1	20	14.4	12	13.8	10	13.0	17
岐阜県	16.6	19	15.3	13	14.5	9	14.0	7	13.2	11
静岡県	16.6	17	15.1	19	14.2	18	13.7	17	13.0	14
愛知県	16.3	25	15.4	11	14.8	4	14.5	4	13.8	4
三重県	16.5	21	15.2	16	14.3	15	13.7	11	13.0	15
滋賀県	18.0	4	16.4	3	15.5	2	15.1	2	14.5	2
京都府	14.9	46	13.7	46	13.1	42	12.9	36	12.3	34
大阪府	15.0	44	14.2	39	13.8	29	13.3	27	12.5	28
兵庫県	16.3	27	15.0	23	14.3	16	13.7	18	12.9	19
奈良県	16.3	30	14.8	29	13.9	26	13.2	29	12.5	30
和歌山県	16.3	29	14.9	27	13.8	32	12.9	37	12.1	37
鳥取県	17.2	9	15.3	15	14.0	24	13.4	25	12.9	18
島根県	16.4	23	14.7	33	13.6	38	12.9	35	12.6	27
岡山県	16.2	31	14.9	25	14.1	21	13.7	12	13.1	12
広島県	16.2	32	14.9	28	14.1	22	13.7	16	13.4	9
山口県	15.5	41	14.0	42	13.2	41	12.7	41	12.2	36
徳島県	15.9	36	14.2	38	13.1	43	12.4	43	11.7	42
香川県	15.7	39	14.5	36	13.8	31	13.4	24	12.8	22
愛媛県	16.3	28	14.7	35	13.7	34	13.0	34	12.4	32
高知県	15.4	42	13.8	44	12.9	44	12.2	44	11.6	43
福岡県	16.5	20	14.8	30	14.0	25	13.6	20	13.4	8
佐賀県	18.1	2	16.4	2	15.2	3	14.6	3	14.0	3
長崎県	18.0	3	16.0	5	14.6	8	13.6	19	13.0	16
熊本県	17.3	8	15.5	9	14.3	14	13.8	8	13.6	6
大分県	16.3	26	14.7	34	13.6	35	13.1	31	12.7	23
宮崎県	17.9	5	16.0	6	14.7	7	14.0	6	13.7	5
鹿児島県	17.8	7	15.7	7	14.4	13	13.7	13	13.5	7
沖縄県	22.1	1	20.2	1	18.7	1	17.8	1	17.4	1

表 3-3-2 年齢（3区分）別人口（15～64歳人口）構成比の推移（平成7年から平成27年）

都道府県	平成7年		平成12年		平成17年		平成22年		平成27年	
	割合(%)	川順位	割合(%)	川順位	割合(%)	川順位	割合(%)	川順位	割合(%)	川順位
全国	69.5		68.1		66.1		63.8		60.7	
北海道	69.3	10	67.8	12	65.8	15	63.3	14	59.6	16
青森県	67.0	22	65.4	23	63.4	24	61.7	24	58.4	25
岩手県	65.2	33	63.5	35	61.6	42	60.1	39	57.8	30
宮城県	68.6	14	67.7	13	66.2	12	64.4	7	61.7	6
秋田県	64.9	36	62.8	42	60.6	46	59.0	46	55.7	45
山形県	63.6	44	62.1	45	60.8	45	59.6	43	57.1	37
福島県	64.7	39	63.7	34	62.6	29	61.3	25	59.2	17
茨城県	68.7	11	68.0	10	66.4	10	64.0	12	60.6	12
栃木県	68.1	15	67.5	15	66.4	9	64.4	8	61.3	10
群馬県	67.9	19	66.6	17	65.0	18	62.7	17	59.6	15
埼玉県	73.7	3	72.4	1	69.5	3	66.3	3	62.5	4
千葉県	72.9	5	71.6	4	68.8	4	65.4	4	61.7	7
東京都	74.2	1	72.3	2	70.0	1	68.2	1	65.9	1
神奈川県	74.0	2	72.2	3	69.6	2	66.6	2	63.5	2
新潟県	65.4	30	63.9	28	62.4	31	61.0	27	58.1	28
富山県	66.9	23	65.2	24	63.3	26	60.8	29	57.3	36
石川県	67.7	20	66.4	20	64.9	20	62.6	18	59.1	22
福井県	65.3	31	63.8	31	62.7	28	60.8	30	58.1	29
山梨県	66.3	25	65.0	25	63.7	23	61.9	22	59.2	18
長野県	64.8	37	63.4	37	61.8	39	59.7	42	57.0	39
岐阜県	68.1	16	66.5	19	64.5	21	61.9	23	58.7	24
静岡県	68.6	13	67.2	16	65.3	16	62.5	19	59.2	19
愛知県	71.7	6	70.1	6	67.9	5	65.2	5	62.4	5
三重県	67.4	21	65.9	22	64.2	22	62.0	21	59.1	21
滋賀県	68.0	17	67.5	14	66.5	8	64.2	10	61.3	8
京都府	70.3	7	68.8	7	66.7	7	63.8	13	60.2	13
大阪府	73.0	4	70.8	5	67.5	6	64.4	9	61.3	9
兵庫県	69.6	9	68.1	9	65.8	14	63.3	15	60.0	14
奈良県	69.9	8	68.5	8	66.1	13	62.8	16	58.8	23
和歌山県	65.6	28	63.9	29	62.1	34	59.9	40	57.0	40
鳥取県	63.6	45	62.7	43	61.9	36	60.3	36	57.3	34
島根県	62.0	47	60.5	47	59.3	47	58.0	47	55.0	47
岡山県	66.4	24	64.9	26	63.4	25	61.1	26	58.2	27
広島県	67.9	18	66.6	18	64.9	19	62.4	20	59.1	20
山口県	65.5	29	63.8	33	61.8	41	59.3	44	55.7	44
徳島県	65.1	34	63.8	32	62.6	30	60.6	32	57.4	33
香川県	66.1	27	64.5	27	62.9	27	60.7	31	57.3	35
愛媛県	65.2	32	63.9	30	62.4	32	60.4	35	57.0	41
高知県	64.0	43	62.7	44	61.2	43	59.0	45	55.5	46
福岡県	68.7	12	67.8	11	66.2	11	64.1	11	60.7	11
佐賀県	64.1	42	63.1	40	62.1	33	60.8	28	58.3	26
長崎県	64.3	41	63.1	41	61.8	40	60.4	34	57.4	32
熊本県	64.4	40	63.2	39	61.9	37	60.5	33	57.6	31
大分県	65.1	35	63.5	36	62.1	35	60.3	37	56.9	42
宮崎県	64.7	38	63.3	38	61.8	38	60.2	38	56.8	43
鹿児島県	62.4	46	61.7	46	60.8	44	59.8	41	57.0	38
沖縄県	66.2	26	65.9	21	65.2	17	64.8	6	62.9	3

表 3-3-3 年齢（3区分）別人口（65歳以上人口）構成比の推移（平成7年から平成27年）

都道府県	平成7年		平成12年		平成17年		平成22年		平成27年	
	割合(%)	川順位	割合(%)	川順位	割合(%)	川順位	割合(%)	川順位	割合(%)	川順位
全国	14.6		17.4		20.2		23.0		26.6	
北海道	14.9	31	18.2	29	21.5	27	24.7	24	29.1	20
青森県	16.0	27	19.5	25	22.7	20	25.8	18	30.1	12
岩手県	18.0	16	21.5	10	24.6	7	27.2	7	30.4	11
宮城県	14.5	36	17.3	35	20.0	34	22.3	38	25.7	41
秋田県	19.6	5	23.5	3	26.9	2	29.6	1	33.8	1
山形県	19.8	3	23.0	4	25.5	4	27.6	5	30.8	7
福島県	17.4	21	20.3	22	22.7	21	25.0	23	28.7	23
茨城県	14.2	37	16.6	39	19.4	39	22.5	36	26.8	36
栃木県	14.8	34	17.2	36	19.4	38	22.0	40	25.9	39
群馬県	15.6	29	18.2	31	20.6	31	23.6	33	27.6	32
埼玉県	10.1	47	12.8	47	16.4	46	20.4	43	24.8	42
千葉県	11.3	45	14.1	44	17.6	43	21.5	41	25.9	40
東京都	13.0	41	15.9	41	18.5	41	20.4	44	22.7	46
神奈川県	11.0	46	13.8	46	16.9	45	20.2	46	23.9	44
新潟県	18.3	13	21.3	14	23.9	13	26.3	14	29.9	15
富山県	17.9	17	20.8	18	23.3	19	26.2	15	30.5	9
石川県	16.2	25	18.7	27	20.9	30	23.7	32	27.9	29
福井県	17.7	19	20.5	20	22.6	23	25.2	21	28.6	25
山梨県	17.1	24	19.5	24	21.9	25	24.6	25	28.4	26
長野県	19.0	8	21.5	11	23.8	14	26.5	11	30.1	13
岐阜県	15.3	30	18.2	30	21.0	28	24.1	28	28.1	27
静岡県	14.8	32	17.7	32	20.6	32	23.8	31	27.8	30
愛知県	11.9	42	14.5	43	17.3	44	20.3	45	23.8	45
三重県	16.1	26	18.9	26	21.5	26	24.3	27	27.9	28
滋賀県	14.1	39	16.1	40	18.1	42	20.7	42	24.2	43
京都府	14.8	35	17.5	33	20.2	33	23.4	34	27.5	34
大阪府	11.9	43	15.0	42	18.7	40	22.4	37	26.1	37
兵庫県	14.1	38	16.9	37	19.9	36	23.1	35	27.1	35
奈良県	13.9	40	16.6	38	20.0	35	24.0	29	28.7	22
和歌山県	18.1	15	21.2	15	24.1	10	27.3	6	30.9	6
鳥取県	19.3	6	22.0	7	24.1	11	26.3	13	29.7	16
島根県	21.7	1	24.8	1	27.1	1	29.1	2	32.5	3
岡山県	17.4	22	20.2	23	22.5	24	25.1	22	28.7	24
広島県	15.9	28	18.5	28	21.0	29	23.9	30	27.5	33
山口県	19.0	7	22.2	6	25.0	5	28.0	4	32.1	4
徳島県	18.9	9	21.9	8	24.4	8	27.0	8	31.0	5
香川県	18.2	14	21.0	16	23.3	18	25.8	17	29.9	14
愛媛県	18.5	11	21.4	12	24.0	12	26.6	10	30.6	8
高知県	20.6	2	23.6	2	25.9	3	28.8	3	32.8	2
福岡県	14.8	33	17.4	34	19.9	37	22.3	39	25.9	38
佐賀県	17.8	18	20.4	21	22.6	22	24.6	26	27.7	31
長崎県	17.7	20	20.8	17	23.6	16	26.0	16	29.6	17
熊本県	18.3	12	21.3	13	23.8	15	25.6	20	28.8	21
大分県	18.6	10	21.8	9	24.3	9	26.6	9	30.4	10
宮崎県	17.4	23	20.7	19	23.5	17	25.8	19	29.5	18
鹿児島県	19.7	4	22.6	5	24.8	6	26.5	12	29.4	19
沖縄県	11.7	44	13.9	45	16.1	47	17.4	47	19.6	47

【4. 配偶関係】

未婚率は、総数では、男性は32.3%、女性は25.8%で、平成22年と比べると、それぞれ0.9ポイント、0.3ポイント低下している。

離婚率は、総数では、男性は4.4%、女性は7.1%で、平成22年と比べると、それぞれ0.2ポイント低下、0.2ポイント上昇している。

表 4-1 年齢（5歳階級）別未婚率の推移（平成7年から平成27年）

（単位：%）

年齢 (5歳階級)	男性の未婚率					女性の未婚率				
	平成7年	平成12年	平成17年	平成22年	平成27年	平成7年	平成12年	平成17年	平成22年	平成27年
総数 (15歳以上)	34.3	33.1	32.3	33.2	32.3	27.1	26.2	25.5	26.1	25.8
15～19歳	99.7	99.4	99.6	99.6	99.6	99.2	99.0	99.1	99.2	99.3
20～24歳	93.5	93.4	94.2	94.0	94.6	87.3	88.9	90.2	90.2	91.1
25～29歳	66.6	69.1	72.3	72.3	71.3	50.1	55.3	62.0	63.7	62.8
30～34歳	36.8	42.0	46.8	47.4	45.3	22.6	29.1	34.4	37.9	36.9
35～39歳	22.5	25.2	30.3	35.7	33.5	12.4	16.4	21.2	25.9	26.3
40～44歳	17.6	18.4	22.2	28.5	29.2	8.5	10.8	14.8	20.4	21.6
45～49歳	13.1	15.7	17.5	22.5	24.9	6.9	7.9	10.3	15.3	18.6
50～54歳	7.7	11.8	15.4	18.2	20.2	5.3	6.5	7.8	11.0	14.4
55～59歳	5.3	6.9	11.9	16.3	16.3	5.0	5.0	6.4	8.3	10.4
60～64歳	4.0	4.7	7.0	12.5	14.3	5.4	4.6	5.0	6.8	7.9
65～69歳	2.9	3.6	4.9	7.4	10.8	5.9	5.1	4.7	5.3	6.5
70～74歳	2.1	2.7	3.5	4.9	6.1	4.5	5.6	5.1	5.0	5.2
75～79歳	1.5	1.8	2.6	3.6	4.0	2.9	4.3	5.6	5.4	5.0
80～84歳	1.0	1.3	1.7	2.4	3.0	2.0	2.9	4.3	5.9	5.5
85歳以上	1.1	1.1	1.3	1.5	2.0	1.6	2.0	2.6	3.8	5.2

表 4-2 年齢（5歳階級）別離婚率の推移（平成7年から平成27年）

（単位：%）

年齢 (5歳階級)	男性の離婚率					女性の離婚率				
	平成7年	平成12年	平成17年	平成22年	平成27年	平成7年	平成12年	平成17年	平成22年	平成27年
総数 (15歳以上)	2.8	3.3	3.9	4.6	4.4	4.5	5.3	6.4	6.9	7.1
15～19歳	0.0	0.0	0.0	0.0	0.0	0.0	0.1	0.1	0.1	0.0
20～24歳	0.2	0.2	0.3	0.3	0.2	0.5	0.7	0.8	0.8	0.6
25～29歳	0.8	0.9	1.0	1.0	0.9	2.0	2.4	2.5	2.2	2.1
30～34歳	1.8	2.0	2.1	2.0	1.8	4.0	4.7	5.1	4.1	3.7
35～39歳	2.6	3.3	3.7	3.3	2.7	5.2	6.9	8.2	6.9	5.6
40～44歳	3.8	4.1	5.1	5.1	4.1	6.6	7.8	10.2	9.8	8.3
45～49歳	4.7	5.3	5.9	6.6	5.7	7.3	8.4	10.3	11.5	11.0
50～54歳	5.1	6.0	6.6	7.3	7.2	7.1	8.6	10.1	11.3	12.4
55～59歳	5.0	5.9	6.9	7.8	7.8	6.7	7.8	9.6	10.8	11.6
60～64歳	4.5	5.5	6.4	8.0	7.9	6.1	6.9	8.2	10.0	10.7
65～69歳	3.9	4.9	5.8	7.0	7.5	5.9	6.1	7.1	8.4	9.9
70～74歳	3.2	3.8	4.8	6.1	6.0	5.3	5.8	6.0	6.9	7.9
75～79歳	2.3	2.9	3.4	4.5	4.8	3.8	5.1	5.6	5.7	6.4
80～84歳	1.7	2.0	2.4	2.9	3.3	2.9	3.8	4.7	5.2	5.1
85歳以上	1.4	1.4	1.7	1.8	2.1	2.2	2.4	3.0	3.7	4.0

【5. 世帯】

総世帯数は392万3,887世帯で、平成22年に比べて9万1,501世帯、率にして2.4%増加している。

一般世帯数は391万8,441世帯、世帯人員は868万7,999人で、1世帯当たり人員は2.22人となっている。

表 5-1 世帯・世帯人員の推移（平成2年から平成27年）

年 次		総世帯数（世帯）	一般世帯		
			世帯数（世帯）	世帯人員（人）	1世帯当たりの人員（人）
実 数	平成2年	3,091,912	3,039,638	8,589,098	2.83
	平成7年	3,300,335	3,270,397	8,676,015	2.65
	平成12年	3,485,910	3,454,840	8,673,216	2.51
	平成17年	3,654,293	3,590,593	8,627,870	2.40
	平成22年	3,832,386	3,823,279	8,727,132	2.28
	平成27年	3,923,887	3,918,441	8,687,999	2.22
増減数	平成2年～平成7年	208,423	230,759	86,917	-0.17
	平成7年～平成12年	185,575	184,443	-2,799	-0.14
	平成12年～平成17年	168,383	135,753	-45,346	-0.11
	平成17年～平成22年	178,093	232,686	99,262	-0.12
	平成22年～平成27年	91,501	95,162	-39,133	-0.07
増減率(%)	平成2年～平成7年	6.7	7.6	1.0	-6.1
	平成7年～平成12年	5.6	5.6	0.0	-5.4
	平成12年～平成17年	4.8	3.9	-0.5	-4.3
	平成17年～平成22年	4.9	6.5	1.2	-5.0
	平成22年～平成27年	2.4	2.5	-0.4	-2.9

表 5-2 世帯の家族類型別一般世帯数の推移（平成17年から平成27年）

家族類型	一 般 世 帯（世帯）			割 合（%）			増 減 数(世帯)		増 減 率（%）	
	平成17年	平成22年	平成27年	平成17年	平成22年	平成27年	平成17年～22年	平成22年～27年	平成17年～22年	平成22年～27年
親 族 世 帯	2,416,995	2,404,955	2,387,612	67.3	63.2	61.1	-12,040	-17,343	-0.5	-0.7
核 家 族 世 帯	2,167,673	2,185,094	2,197,734	60.4	57.4	56.2	17,421	12,640	0.8	0.6
夫婦のみ	704,568	735,225	763,849	19.6	19.3	19.5	30,657	28,624	4.4	3.9
夫婦と子供	1,127,702	1,086,224	1,054,207	31.4	28.5	27.0	-41,478	-32,017	-3.7	-2.9
ひとり親と子供	335,403	363,645	379,678	9.3	9.6	9.7	28,242	16,033	8.4	4.4
その他の親族世帯	249,322	219,861	189,878	6.9	5.8	4.9	-29,461	-29,983	-11.8	-13.6
非 親 族 世 帯	21,824	34,595	49,282	0.6	0.9	1.3	12,771	14,687	58.5	42.5
単 独 世 帯	1,151,774	1,367,908	1,470,615	32.1	35.9	37.6	216,134	102,707	18.8	7.5

（注）：世帯の家族類型不詳を除いているため、親族、非親族及び単独世帯数を合計したものと一般世帯総数は一致しない。

表 5-3 年齢（5歳階級）別単独世帯率の推移（平成2年から平成27年）

(単位：%)

年齢 (5歳階級)	男性の単独世帯率					
	平成2年	平成7年	平成12年	平成17年	平成22年	平成27年
15～19歳	7.0	8.2	8.2	7.9	6.7	5.4
20～24歳	23.9	23.6	25.8	25.8	25.4	24.3
25～29歳	22.0	21.8	21.7	23.7	27.6	29.0
30～34歳	14.1	15.0	16.6	17.2	20.0	21.7
35～39歳	11.4	12.2	13.7	15.3	17.4	17.8
40～44歳	10.0	12.7	13.0	14.6	17.8	17.4
45～49歳	8.5	12.3	14.5	15.3	18.4	18.7
50～54歳	7.8	10.7	14.2	16.9	18.9	19.7
55～59歳	7.6	9.8	12.0	16.6	20.7	20.5
60～64歳	7.5	9.4	10.9	14.3	19.5	21.6
65～69歳	8.0	9.9	11.8	14.2	17.0	20.5
70～74歳	8.4	9.7	12.6	14.8	16.4	17.5
75～79歳	9.3	10.2	13.6	15.7	16.3	16.3
80～84歳	10.2	11.5	14.4	17.5	17.0	17.3
85歳以上	10.8	13.0	16.8	19.6	19.6	21.8

(単位：%)

年齢 (5歳階級)	女性の単独世帯率					
	平成2年	平成7年	平成12年	平成17年	平成22年	平成27年
15～19歳	4.8	6.1	7.0	6.3	5.4	4.3
20～24歳	13.5	14.8	18.6	19.8	20.4	20.0
25～29歳	8.1	9.6	11.8	15.6	19.5	21.0
30～34歳	5.1	6.4	8.2	10.0	12.9	14.6
35～39歳	4.1	4.9	6.5	8.2	9.9	11.0
40～44歳	4.0	4.6	5.4	7.2	9.8	9.6
45～49歳	4.6	5.1	5.7	7.0	9.3	10.3
50～54歳	6.6	6.7	7.2	8.2	10.3	11.4
55～59歳	10.6	10.2	10.0	10.7	12.4	13.2
60～64歳	15.9	15.2	14.5	14.2	15.4	15.7
65～69歳	20.7	21.1	20.8	20.0	19.6	19.3
70～74歳	24.0	25.7	27.2	26.9	26.3	24.3
75～79歳	23.7	27.9	31.6	33.2	33.7	31.7
80～84歳	20.6	25.2	31.3	35.8	39.1	39.9
85歳以上	13.0	17.4	22.8	28.8	35.1	41.6

表 5-4-1 母子世帯率（18歳未満の子どもがいる世帯）の推移（平成2年から平成27年）

都道府県	平成2年		平成7年		平成12年		平成17年		平成22年		平成27年	
	割合(%)	順位	割合(%)	順位	割合(%)	順位	割合(%)	順位	割合(%)	順位	割合(%)	順位
全国	3.17		3.42		4.42		5.63		5.84		5.99	
北海道	4.98	2	5.26	2	6.66	2	8.56	2	9.48	1	9.22	1
青森県	4.20	8	4.32	9	5.15	12	6.64	12	7.70	7	7.70	10
岩手県	3.12	19	3.20	23	3.77	26	4.88	28	5.51	27	6.00	25
宮城県	2.88	27	2.94	26	3.65	31	4.85	29	5.55	26	5.59	30
秋田県	2.99	22	2.93	28	3.50	37	4.41	39	5.09	32	5.36	32
山形県	2.25	44	2.26	45	2.66	47	3.60	47	4.37	43	4.91	39
福島県	2.96	24	3.01	25	3.85	25	5.06	25	5.78	24	5.98	26
茨城県	2.21	45	2.53	40	3.46	39	4.79	31	5.40	29	5.61	29
栃木県	2.64	33	2.76	34	3.54	36	4.66	33	5.11	31	5.32	33
群馬県	2.81	28	2.93	27	3.75	27	5.00	26	5.46	28	5.91	27
埼玉県	2.30	42	2.48	41	3.39	40	4.49	38	4.76	39	4.82	41
千葉県	2.31	40	2.62	37	3.49	38	4.37	40	4.33	46	4.84	40
東京都	3.61	12	4.04	12	5.15	10	5.74	20	4.83	37	4.70	44
神奈川県	2.47	35	2.73	35	3.68	29	4.62	35	4.69	40	4.65	45
新潟県	2.42	38	2.39	42	2.99	43	3.96	44	4.43	42	4.82	42
富山県	2.18	46	2.20	46	2.88	46	3.85	46	4.35	45	4.48	47
石川県	2.74	31	2.78	33	3.57	34	4.53	37	4.77	38	4.94	38
福井県	2.32	39	2.32	44	2.98	44	3.94	45	4.30	47	4.56	46
山梨県	2.79	29	2.90	29	3.59	33	4.73	32	5.63	25	6.28	21
長野県	2.45	37	2.56	39	3.25	41	4.35	41	4.95	34	5.28	35
岐阜県	2.31	41	2.34	43	3.12	42	4.19	42	4.59	41	5.00	37
静岡県	2.78	30	2.89	30	3.68	28	4.55	36	4.95	35	5.28	34
愛知県	2.58	34	2.83	31	3.87	24	4.91	27	4.91	36	5.09	36
三重県	2.46	36	2.69	36	3.59	32	4.82	30	4.96	33	5.58	31
滋賀県	1.91	47	2.16	47	2.92	45	4.11	43	4.37	44	4.71	43
京都府	3.09	20	3.55	17	4.71	15	6.34	13	6.44	16	6.65	17
大阪府	3.75	11	4.32	8	5.89	6	7.79	4	7.45	11	7.34	12
兵庫県	2.96	23	3.26	21	4.35	20	5.83	19	6.03	22	6.03	24
奈良県	2.29	43	2.60	38	3.67	30	5.30	24	5.85	23	6.15	23
和歌山県	3.33	17	3.71	15	5.00	14	6.85	10	7.77	6	8.23	6
鳥取県	3.36	16	3.46	18	4.28	22	5.46	23	6.08	21	6.74	16
島根県	2.64	32	2.80	32	3.56	35	4.65	34	5.25	30	5.88	28
岡山県	2.90	26	3.20	24	4.19	23	5.51	22	6.23	19	6.19	22
広島県	2.92	25	3.23	22	4.45	17	5.94	16	6.26	17	6.64	18
山口県	3.58	14	3.90	13	5.15	11	6.91	9	7.54	10	7.87	7
徳島県	3.31	18	3.39	19	4.35	21	5.85	18	6.19	20	6.60	19
香川県	3.05	21	3.29	20	4.41	18	5.92	17	6.47	15	6.81	15
愛媛県	4.13	9	4.31	10	5.48	8	6.97	8	7.61	9	7.74	9
高知県	4.89	3	5.14	3	6.39	3	8.31	3	9.12	2	9.21	2
福岡県	4.63	5	4.84	5	5.99	5	7.33	6	7.62	8	7.82	8
佐賀県	3.42	15	3.56	16	4.41	19	5.51	21	6.23	18	6.58	20
長崎県	4.24	7	4.36	7	5.34	9	6.66	11	7.32	12	7.55	11
熊本県	3.60	13	3.86	14	4.69	16	5.97	15	6.53	14	7.29	13
大分県	4.00	10	4.10	11	5.14	13	6.21	14	6.75	13	7.08	14
宮崎県	4.73	4	4.89	4	6.12	4	7.51	5	8.44	3	9.08	3
鹿児島県	4.52	6	4.68	6	5.77	7	7.24	7	8.19	5	8.73	4
沖縄県	6.17	1	6.62	1	7.62	1	8.57	1	8.35	4	8.61	5

表 5-4-2 父子世帯率（18歳未満の子どもがいる世帯）の推移（平成2年から平成27年）

都道府県	平成2年		平成7年		平成12年		平成17年		平成22年		平成27年	
	割合(%)	順位	割合(%)	順位	割合(%)	順位	割合(%)	順位	割合(%)	順位	割合(%)	順位
全国	0.55		0.53		0.58		0.65		0.65		0.63	
北海道	0.69	4	0.64	6	0.71	6	0.83	6	0.89	5	0.86	5
青森県	0.55	16	0.53	17	0.59	15	0.61	26	0.74	10	0.74	10
岩手県	0.43	38	0.41	39	0.44	38	0.50	40	0.55	36	0.66	19
宮城県	0.43	35	0.43	36	0.44	39	0.51	37	0.54	37	0.53	42
秋田県	0.36	45	0.34	45	0.38	42	0.44	45	0.48	44	0.56	38
山形県	0.29	47	0.26	47	0.26	47	0.34	47	0.40	47	0.50	45
福島県	0.44	32	0.44	31	0.50	30	0.57	32	0.61	28	0.65	22
茨城県	0.50	29	0.48	27	0.54	25	0.67	17	0.73	12	0.70	13
栃木県	0.50	26	0.46	28	0.53	28	0.59	29	0.61	27	0.65	20
群馬県	0.50	27	0.46	29	0.49	31	0.65	21	0.71	13	0.69	15
埼玉県	0.54	19	0.50	24	0.56	20	0.66	20	0.68	19	0.61	30
千葉県	0.52	24	0.50	25	0.57	19	0.63	25	0.60	29	0.64	24
東京都	0.62	12	0.60	10	0.66	9	0.70	11	0.55	34	0.46	47
神奈川県	0.56	15	0.53	16	0.59	16	0.63	24	0.66	23	0.55	39
新潟県	0.33	46	0.31	46	0.33	46	0.41	46	0.46	46	0.49	46
富山県	0.38	43	0.35	44	0.36	45	0.48	42	0.51	41	0.57	36
石川県	0.43	37	0.43	33	0.42	40	0.54	34	0.56	33	0.60	32
福井県	0.39	41	0.37	42	0.37	44	0.48	41	0.49	43	0.52	44
山梨県	0.48	31	0.43	35	0.48	32	0.64	22	0.71	14	0.74	11
長野県	0.39	42	0.36	43	0.37	43	0.45	44	0.53	40	0.60	31
岐阜県	0.43	33	0.39	41	0.41	41	0.46	43	0.48	45	0.53	41
静岡県	0.54	20	0.51	20	0.51	29	0.59	30	0.59	31	0.62	28
愛知県	0.53	21	0.51	21	0.56	21	0.60	28	0.58	32	0.57	37
三重県	0.43	36	0.43	32	0.53	27	0.68	16	0.67	20	0.69	14
滋賀県	0.38	44	0.41	37	0.45	36	0.50	39	0.50	42	0.54	40
京都府	0.51	25	0.52	19	0.54	26	0.60	27	0.63	24	0.59	33
大阪府	0.68	6	0.65	5	0.68	7	0.76	8	0.67	21	0.62	29
兵庫県	0.56	14	0.53	15	0.58	17	0.64	23	0.62	25	0.58	34
奈良県	0.40	39	0.41	38	0.46	35	0.51	38	0.53	39	0.52	43
和歌山県	0.64	9	0.58	12	0.66	10	0.75	9	0.81	7	0.81	7
鳥取県	0.50	30	0.45	30	0.48	33	0.56	33	0.53	38	0.62	27
島根県	0.39	40	0.40	40	0.47	34	0.52	36	0.61	26	0.63	26
岡山県	0.53	22	0.50	23	0.55	23	0.66	19	0.68	18	0.65	21
広島県	0.55	17	0.54	14	0.60	14	0.70	12	0.69	16	0.69	17
山口県	0.63	10	0.62	8	0.68	8	0.77	7	0.78	8	0.73	12
徳島県	0.53	23	0.51	22	0.55	22	0.74	10	0.71	15	0.75	9
香川県	0.54	18	0.49	26	0.61	13	0.70	13	0.75	9	0.77	8
愛媛県	0.65	7	0.61	9	0.71	5	0.85	5	0.85	6	0.84	6
高知県	0.91	2	0.96	2	1.02	2	1.11	1	1.25	1	1.07	1
福岡県	0.65	8	0.63	7	0.65	11	0.70	14	0.66	22	0.66	18
佐賀県	0.43	34	0.43	34	0.45	37	0.53	35	0.55	35	0.57	35
長崎県	0.63	11	0.59	11	0.62	12	0.69	15	0.69	17	0.69	16
熊本県	0.50	28	0.53	18	0.54	24	0.58	31	0.59	30	0.63	25
大分県	0.59	13	0.56	13	0.57	18	0.66	18	0.73	11	0.65	23
宮崎県	0.68	5	0.74	4	0.80	4	0.88	4	0.90	4	0.89	4
鹿児島県	0.80	3	0.78	3	0.90	3	0.99	3	0.94	3	1.00	3
沖縄県	0.95	1	0.99	1	1.02	1	1.05	2	1.02	2	1.01	2

【6. 住居の状態】

住宅に住む一般世帯数は 386 万 7,305 世帯で、これを所有関係別にみると、持ち家が 217 万 8,770 世帯と最も多く、次いで民営の借家が 123 万 2,340 世帯、公営・都市機構・公社の借家が 35 万 1,554 世帯、社宅や公務員宿舎など給与住宅が 7 万 1,704 世帯となっている。

表 6-1 住宅の所有関係別一般世帯数の推移（昭和 45 年から平成 27 年）

年次		住宅に住む一般世帯					
		総数	持ち家	公 営 都市機構 公社の借家	民営の借家	給与住宅	間 借 り
実 数 (世帯)	昭和45年	2,129,610	804,706	232,184	915,328	129,628	47,764
	昭和50年	2,479,840	1,005,659	316,675	978,165	142,601	36,740
	昭和55年	2,615,714	1,234,481	330,592	887,016	134,364	29,261
	昭和60年	2,774,490	1,390,249	351,321	889,279	125,663	17,978
	平成 2年	2,942,706	1,470,105	364,941	978,993	112,186	16,481
	平成 7年	3,178,760	1,550,060	377,598	1,105,897	124,082	21,123
	平成12年	3,383,518	1,740,358	384,871	1,121,504	101,920	34,865
	平成17年	3,543,108	1,922,803	384,264	1,120,513	79,934	35,594
	平成22年	3,782,575	2,079,020	374,466	1,213,213	77,343	38,533
	平成27年	3,867,305	2,178,770	351,554	1,232,340	71,704	32,937
割 合 (%)	昭和45年	100.0	37.8	10.9	43.0	6.1	2.2
	昭和50年	100.0	40.6	12.8	39.4	5.8	1.5
	昭和55年	100.0	47.2	12.6	33.9	5.1	1.1
	昭和60年	100.0	50.1	12.7	32.1	4.5	0.6
	平成 2年	100.0	50.0	12.4	33.3	3.8	0.6
	平成 7年	100.0	48.8	11.9	34.8	3.9	0.7
	平成12年	100.0	51.4	11.4	33.1	3.0	1.0
	平成17年	100.0	54.3	10.8	31.6	2.3	1.0
	平成22年	100.0	55.0	9.9	32.1	2.0	1.0
	平成27年	100.0	56.3	9.1	31.9	1.9	0.9

図 6 住宅の所有関係別一般世帯数の推移（昭和 45 年から平成 27 年）

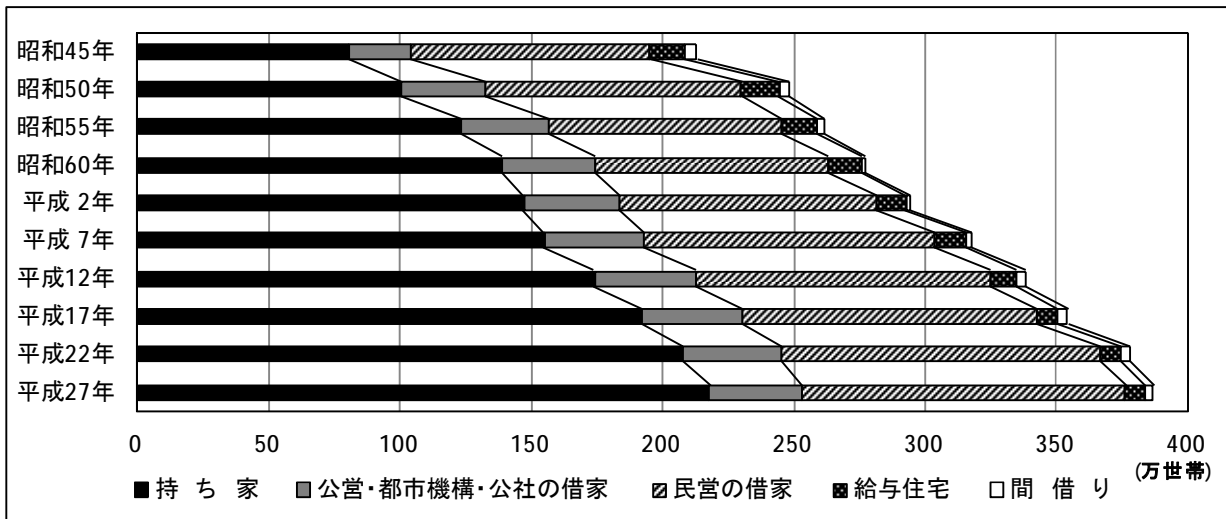


表 6-2 年齢（5歳階級）別持ち家率・民営の借家率の推移（平成2年から平成27年）

年齢 (5歳階級)	持ち家率 (%)					
	平成 2年	平成 7年	平成12年	平成17年	平成22年	平成27年
15～19歳	1.4	0.9	1.3	1.6	5.0	4.0
20～24歳	3.4	3.3	3.3	4.1	6.5	4.8
25～29歳	15.0	13.7	16.8	17.0	15.6	13.2
30～34歳	31.3	28.2	33.0	36.6	34.5	30.9
35～39歳	45.1	42.2	46.8	49.2	49.6	48.3
40～44歳	54.0	50.6	54.9	57.4	56.2	57.3
45～49歳	59.3	56.3	58.0	61.3	60.8	60.3
50～54歳	60.4	60.1	61.0	61.9	62.9	63.2
55～59歳	61.3	60.6	63.3	63.7	63.0	65.1
60～64歳	62.9	61.4	63.5	65.3	64.9	65.6
65～69歳	61.4	62.3	62.6	63.8	65.8	67.0
70～74歳	59.7	61.4	63.2	63.2	64.5	67.7
75～79歳	59.3	59.5	62.0	64.5	64.6	67.2
80～84歳	59.6	59.9	60.9	63.7	66.3	67.6
85歳以上	62.0	61.1	61.7	63.1	66.0	69.3

年齢 (5歳階級)	民営の借家率 (%)					
	平成 2年	平成 7年	平成12年	平成17年	平成22年	平成27年
15～19歳	86.0	89.7	92.9	93.9	89.4	89.9
20～24歳	82.5	83.8	86.8	86.8	83.3	84.8
25～29歳	62.4	65.8	65.8	68.9	72.0	75.2
30～34歳	45.1	49.8	47.9	48.5	53.8	59.0
35～39歳	34.9	37.8	35.8	35.9	38.7	42.6
40～44歳	28.9	32.0	29.1	28.6	31.6	33.0
45～49歳	25.0	28.0	27.0	25.6	27.2	29.0
50～54歳	23.9	24.8	24.8	25.0	25.4	26.1
55～59歳	23.4	24.1	22.5	23.3	24.9	24.3
60～64歳	22.6	23.5	21.6	21.3	22.8	23.2
65～69歳	24.1	22.6	21.6	20.9	20.7	20.8
70～74歳	26.4	23.3	20.9	20.3	20.0	18.4
75～79歳	27.9	25.5	22.0	19.1	18.6	16.8
80～84歳	28.9	26.5	23.7	20.1	17.4	15.7
85歳以上	27.7	26.5	24.1	21.5	17.9	14.9

【7. 地域別人口】

大阪府内を8地域に分けて、その人口をみると、大阪市地域が269万1,185人で最も多く、次いで泉北地域117万5,143人、北河内地域116万4,015人、三島地域112万1,320人となっている。

この5年間の人口増加数は、大阪市地域が2万5,871人で最も多く、次いで三島地域2万686人、豊能地域5,045人となっている。8地域中3地域で増加、5地域で減少している。

表 7-1 地域別人口の推移（平成17年から平成27年）

地域名	人口(人)			増減数(人)		増減率(%)	
	平成17年	平成22年	平成27年	平成17～22年	平成22～27年	平成17～22年	平成22～27年
大阪市地域	2,628,811	2,665,314	2,691,185	36,503	25,871	1.39	0.97
三島地域	1,087,733	1,100,634	1,121,320	12,901	20,686	1.19	1.88
豊能地域	652,199	657,104	662,149	4,905	5,045	0.75	0.77
北河内地域	1,186,521	1,185,935	1,164,015	-586	-21,920	-0.05	-1.85
中河内地域	864,342	855,766	842,696	-8,576	-13,070	-0.99	-1.53
南河内地域	649,601	636,008	612,886	-13,593	-23,122	-2.09	-3.64
泉北地域	1,165,208	1,182,223	1,175,143	17,015	-7,080	1.46	-0.60
泉南地域	582,751	582,261	570,075	-490	-12,186	-0.08	-2.09

図 7-1 地域別人口の推移（昭和30年から平成27年）

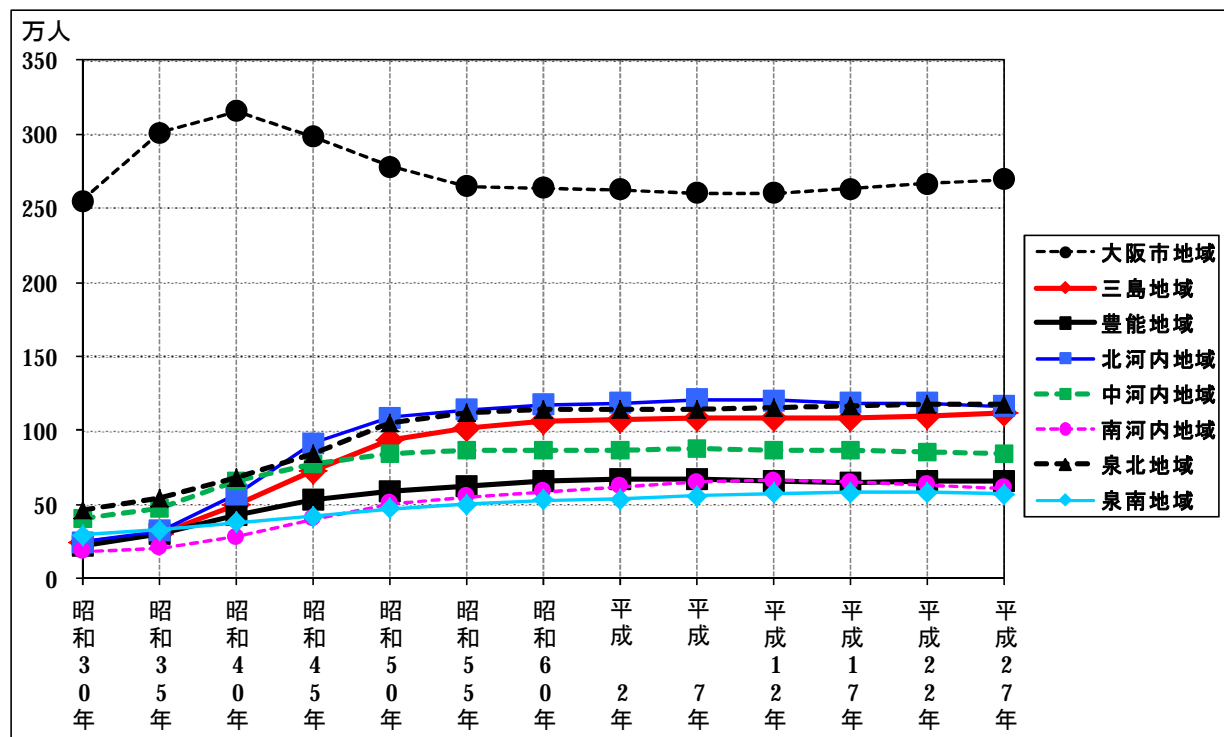
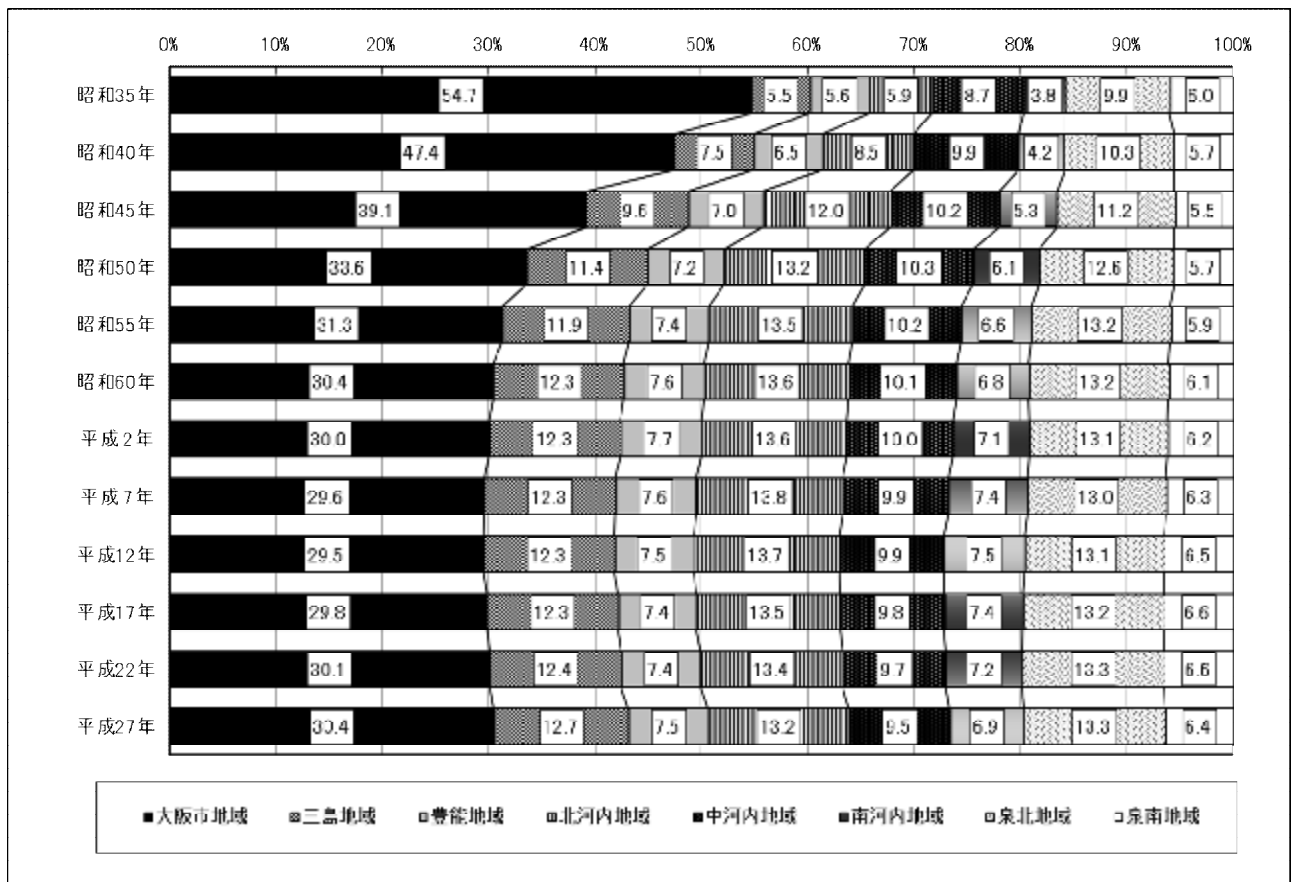


表 7-2 地域別人口構成比の推移（昭和 35 年から平成 27 年）

(単位：%)

	大阪府計	大阪市地域	三島地域	豊能地域	北河内地域	中河内地域	南河内地域	泉北地域	泉南地域
昭和35年	100.0	54.7	5.5	5.6	5.9	8.7	3.8	9.9	6.0
昭和40年	100.0	47.4	7.5	6.5	8.5	9.9	4.2	10.3	5.7
昭和45年	100.0	39.1	9.6	7.0	12.0	10.2	5.3	11.2	5.5
昭和50年	100.0	33.6	11.4	7.2	13.2	10.3	6.1	12.6	5.7
昭和55年	100.0	31.3	11.9	7.4	13.5	10.2	6.6	13.2	5.9
昭和60年	100.0	30.4	12.3	7.6	13.6	10.1	6.8	13.2	6.1
平成 2年	100.0	30.0	12.3	7.7	13.6	10.0	7.1	13.1	6.2
平成 7年	100.0	29.6	12.3	7.6	13.8	9.9	7.4	13.0	6.3
平成12年	100.0	29.5	12.3	7.5	13.7	9.9	7.5	13.1	6.5
平成17年	100.0	29.8	12.3	7.4	13.5	9.8	7.4	13.2	6.6
平成22年	100.0	30.1	12.4	7.4	13.4	9.7	7.2	13.3	6.6
平成27年	100.0	30.4	12.7	7.5	13.2	9.5	6.9	13.3	6.4

図 7-2 地域別人口構成比の推移（昭和 35 年から平成 27 年）



【8. 市町村別人口・世帯】

市町村別の人口をみると、大阪市 269 万 1,185 人、続いて堺市 83 万 9,310 人、東大阪市 50 万 2,784 人となっており、この 3 市が 50 万人を超えている。人口が増加したのは 8 市 2 町で、増加数が最も多いのは大阪市の 2 万 5,871 人、次いで吹田市 1 万 8,670 人、豊中市 6,138 人となっている。人口が減少したのは 25 市 7 町 1 村で、減少数が最も多いのは東大阪市の 6,749 人、次いで、門真市 6,706 人、富田林市 5,592 人となっている。

表 8-1 市区町村別人口・世帯数

市区町村	総世帯	人口			平成22年~27年		一般世帯			人口密度
		総数	(男)	(女)	人口増減数	人口増減率	世帯数	世帯人員	1世帯当たり人員	
大阪府	3,923,887	8,839,469	4,256,049	4,583,420	-25,776	-0.29	3,918,441	8,687,999	2.22	4,640
市部	3,853,793	8,657,956	4,168,716	4,489,240	-18,633	-0.21	3,848,538	8,510,861	2.21	5,403
郡部	70,094	181,513	87,333	94,180	-7,143	-3.79	69,903	177,138	2.53	600
大阪市地域	1,354,793	2,691,185	1,302,562	1,388,623	25,871	0.97	1,352,413	2,649,619	1.96	11,950
北大阪地域	766,497	1,783,469	856,064	927,405	25,731	1.46	765,745	1,754,157	2.29	3,647
三島地域	482,089	1,121,320	541,085	580,235	20,686	1.88	481,679	1,103,597	2.29	4,493
豊能地域	284,408	662,149	314,979	347,170	5,045	0.77	284,066	650,560	2.29	2,764
東大阪地域	855,493	2,006,711	970,300	1,036,411	-34,990	-1.71	854,519	1,975,882	2.31	6,554
北河内地域	492,585	1,164,015	561,985	602,030	-21,920	-1.85	492,035	1,146,352	2.33	6,564
中河内地域	362,908	842,696	408,315	434,381	-13,070	-1.53	362,484	829,530	2.29	6,541
南河内地域	245,173	612,886	290,350	322,536	-23,122	-3.64	244,835	600,929	2.45	2,113
泉州地域	701,931	1,745,218	836,773	908,445	-19,266	-1.09	700,929	1,707,412	2.44	2,935
泉北地域	481,591	1,175,143	563,591	611,552	-7,080	-0.60	480,993	1,151,718	2.39	4,445
泉南地域	220,340	570,075	273,182	296,893	-12,186	-2.09	219,936	555,694	2.53	1,726
大阪市	1,354,793	2,691,185	1,302,562	1,388,623	25,871	0.97	1,352,413	2,649,619	1.96	11,950
(都島区)	51,549	104,727	50,528	54,199	2,095	2.04	51,505	102,878	2.00	17,225
(福島区)	37,510	72,484	34,168	38,316	5,194	7.72	37,485	71,873	1.92	15,521
(此花区)	30,712	66,656	32,580	34,076	1,087	1.66	30,685	65,928	2.15	3,463
(西区)	52,138	92,430	43,582	48,848	9,372	11.28	52,106	91,556	1.76	17,741
(港区)	40,348	82,035	40,096	41,939	-2,912	-3.43	40,323	80,747	2.00	10,437
(大正区)	29,209	65,141	31,794	33,347	-4,369	-6.29	29,172	63,850	2.19	6,908
(天王寺区)	38,058	75,729	35,201	40,528	5,954	8.53	38,014	74,630	1.96	15,647
(浪速区)	47,541	69,766	35,475	34,291	8,021	12.99	47,440	68,564	1.45	15,892
(西淀川区)	42,924	95,490	46,979	48,511	-2,014	-2.07	42,889	94,343	2.20	6,715
(東淀川区)	92,536	175,530	86,372	89,158	-1,055	-0.60	92,435	172,956	1.87	13,228
(東成区)	39,683	80,563	38,547	42,016	332	0.41	39,637	79,263	2.00	17,745
(生野区)	63,622	130,167	62,670	67,497	-3,842	-2.87	63,532	126,861	2.00	15,552
(旭区)	43,700	91,608	43,760	47,848	-847	-0.92	43,664	90,285	2.07	14,495
(城東区)	76,455	164,697	78,463	86,234	-1,135	-0.68	76,379	162,935	2.13	19,654
(阿倍野区)	50,104	107,626	49,519	58,107	1,276	1.20	50,055	106,093	2.12	17,998
(住吉区)	71,718	154,239	72,068	82,171	-1,333	-0.86	71,658	150,957	2.11	16,408
(東住吉区)	57,797	126,299	59,645	66,654	-4,425	-3.38	57,681	123,408	2.14	12,954
(西成区)	69,225	111,883	64,639	47,244	-10,089	-8.27	68,230	108,083	1.58	15,181
(淀川区)	94,460	176,201	87,316	88,885	4,123	2.40	94,400	174,703	1.85	13,940
(鶴見区)	46,358	111,557	53,439	58,118	375	0.34	46,325	110,575	2.39	13,655
(住之江区)	56,920	122,988	59,131	63,857	-4,222	-3.32	56,868	120,850	2.13	5,967
(平野区)	88,960	196,633	93,242	103,391	-3,372	-1.69	88,854	193,702	2.18	12,869
(北区)	74,182	123,667	59,820	63,847	13,275	12.03	74,053	121,935	1.65	11,960
(中央区)	59,084	93,069	43,528	49,541	14,382	18.28	59,023	92,644	1.57	10,493

府の地域ブロックの区分

大阪市地域 (大阪市)

北大阪地域

三島地域 (吹田市、高槻市、茨木市、摂津市、島本町)

豊能地域 (豊中市、池田市、箕面市、豊能町、能勢町)

東大阪地域

北河内地域 (守口市、枚方市、寝屋川市、大東市、門真市、四條畷市、交野市)

中河内地域 (八尾市、柏原市、東大阪市)

南河内地域

(富田林市、河内長野市、松原市、羽曳野市、藤井寺市、大阪狭山市、太子町、河南町、千早赤阪村)

泉州地域

泉北地域 (堺市、泉大津市、和泉市、高石市、忠岡町)

泉南地域 (岸和田市、貝塚市、泉佐野市、泉南市、阪南市、熊取町、田尻町、岬町)

市区町村	総世帯	人口			平成22年～27年		一般世帯			人口密度
		総数	(男)	(女)	人口増減数	人口増減率	世帯数	世帯人員	1世帯当たり人員	
	世帯	人	人	人	人	%	世帯	人	人	人/km ²
堺市	350,301	839,310	402,379	436,931	-2,656	-0.32	349,878	822,035	2.35	5,602
(堺区)	69,116	148,205	73,157	75,048	-543	-0.37	69,011	143,378	2.08	6,267
(中区)	48,538	124,543	60,183	64,360	1,011	0.82	48,452	121,032	2.50	6,966
(東区)	34,722	85,189	40,457	44,732	-255	-0.30	34,697	84,262	2.43	8,121
(西区)	54,614	135,746	65,315	70,431	2,124	1.59	54,545	133,642	2.45	4,743
(南区)	60,427	147,626	68,799	78,827	-7,153	-4.62	60,374	145,141	2.40	3,655
(北区)	68,538	158,845	75,581	83,264	2,284	1.46	68,475	156,607	2.29	10,182
(美原区)	14,346	39,156	18,887	20,269	-124	-0.32	14,324	37,973	2.65	2,966
岸和田市	75,247	194,911	93,160	101,751	-4,323	-2.17	75,138	190,697	2.54	2,682
豊中市	170,325	395,479	187,319	208,160	6,138	1.58	170,179	388,846	2.28	10,868
池田市	45,777	103,069	49,372	53,697	-1,160	-1.11	45,730	101,851	2.23	4,655
吹田市	168,473	374,468	180,669	193,799	18,670	5.25	168,363	368,886	2.19	10,376
泉大津市	31,090	75,897	36,207	39,690	-1,651	-2.13	31,048	74,813	2.41	5,304
高槻市	148,048	351,829	168,057	183,772	-5,530	-1.55	147,900	346,696	2.34	3,342
貝塚市	33,355	88,694	42,581	46,113	-1,825	-2.02	33,289	85,906	2.58	2,019
守口市	64,832	143,042	68,987	74,055	-3,655	-2.49	64,762	140,947	2.18	11,254
枚方市	167,418	404,152	192,816	211,336	-3,826	-0.94	167,201	396,879	2.37	6,206
茨木市	116,683	280,033	135,705	144,328	5,211	1.90	116,575	274,388	2.35	3,661
八尾市	110,414	268,800	128,284	140,516	-2,660	-0.98	110,289	264,839	2.40	6,443
泉佐野市	41,566	100,966	48,506	52,460	165	0.16	41,477	98,559	2.38	1,787
富田林市	45,613	113,984	53,693	60,291	-5,592	-4.68	45,519	111,547	2.45	2,870
寝屋川市	101,549	237,518	115,131	122,387	-686	-0.29	101,459	234,775	2.31	9,616
河内長野市	42,144	106,987	50,182	56,805	-5,503	-4.89	42,100	105,060	2.50	976
松原市	49,958	120,750	58,096	62,654	-3,844	-3.09	49,911	119,176	2.39	7,248
大東市	51,949	123,217	60,302	62,915	-4,317	-3.38	51,899	121,354	2.34	6,744
和泉市	71,013	186,109	89,868	96,241	1,121	0.61	70,916	182,668	2.58	2,190
箕面市	56,829	133,411	63,938	69,473	3,516	2.71	56,754	130,311	2.30	2,785
柏原市	29,009	71,112	33,978	37,134	-3,661	-4.90	28,968	69,847	2.41	2,807
羽曳野市	44,126	112,683	53,243	59,440	-4,998	-4.25	44,054	109,840	2.49	4,260
門真市	55,825	123,576	60,620	62,956	-6,706	-5.15	55,780	122,187	2.19	10,047
摂津市	36,873	85,007	42,365	42,642	1,287	1.54	36,840	84,045	2.28	5,717
高石市	22,461	56,529	26,856	29,673	-3,043	-5.11	22,435	55,280	2.46	5,003
藤井寺市	27,133	65,438	30,809	34,629	-727	-1.10	27,096	64,493	2.38	7,361
東大阪市	223,485	502,784	246,053	256,731	-6,749	-1.32	223,227	494,844	2.22	8,138
泉南市	22,800	62,438	29,859	32,579	-1,965	-3.05	22,766	60,605	2.66	1,275
四條畷市	22,089	56,075	27,468	28,607	-1,479	-2.57	22,065	55,076	2.50	3,000
交野市	28,923	76,435	36,661	39,774	-1,251	-1.61	28,869	75,134	2.60	2,992
大阪狭山市	22,982	57,792	27,208	30,584	-435	-0.75	22,960	56,268	2.45	4,848
阪南市	20,710	54,276	25,782	28,494	-2,370	-4.18	20,678	53,390	2.58	1,501
三島郡	12,012	29,983	14,289	15,694	1,048	3.62	12,001	29,582	2.46	1,784
島本町	12,012	29,983	14,289	15,694	1,048	3.62	12,001	29,582	2.46	1,784
豊能郡	11,477	30,190	14,350	15,840	-3,449	-10.25	11,403	29,552	2.59	227
豊能町	7,760	19,934	9,451	10,483	-2,055	-9.35	7,707	19,661	2.55	581
能勢町	3,717	10,256	4,899	5,357	-1,394	-11.97	3,696	9,891	2.68	104
泉北郡	6,726	17,298	8,281	9,017	-851	-4.69	6,716	16,922	2.52	4,357
忠岡町	6,726	17,298	8,281	9,017	-851	-4.69	6,716	16,922	2.52	4,357
泉南郡	26,662	68,790	33,294	35,496	-1,868	-2.64	26,588	66,537	2.50	955
熊取町	16,483	44,435	21,679	22,756	-634	-1.41	16,438	42,895	2.61	2,577
田尻町	3,772	8,417	4,227	4,190	332	4.11	3,765	8,237	2.19	1,498
岬町	6,407	15,938	7,388	8,550	-1,566	-8.95	6,385	15,405	2.41	324
南河内郡	13,217	35,252	17,119	18,133	-2,023	-5.43	13,195	34,545	2.62	460
太子町	5,066	13,748	6,723	7,025	-472	-3.32	5,056	13,459	2.66	970
河南町	6,115	16,126	7,838	8,288	-914	-5.36	6,104	15,763	2.58	638
千早赤阪村	2,036	5,378	2,558	2,820	-637	-10.59	2,035	5,323	2.62	144

(利用上の注意)

人口密度に用いた面積は、国土交通省国土地理院「全国都道府県市区町村別面積集」による平成27年10月1日現在のものである。

表 8-2 市町村別人口

(単位:人)

市町村名	順位	平成27年	平成22年	平成17年
大阪市	1 (1)	2,691,185	2,665,314	2,628,811
堺市	2 (2)	839,310	841,966	830,966
東大阪市	3 (3)	502,784	509,533	513,821
枚方市	4 (4)	404,152	407,978	404,044
豊中市	5 (5)	395,479	389,341	386,623
吹田市	6 (7)	374,468	355,798	353,885
高槻市	7 (6)	351,829	357,359	351,826
茨木市	8 (8)	280,033	274,822	267,961
八尾市	9 (9)	268,800	271,460	273,487
寝屋川市	10 (10)	237,518	238,204	241,816
岸和田市	11 (11)	194,911	199,234	201,000
和泉市	12 (12)	186,109	184,988	177,856
守口市	13 (13)	143,042	146,697	147,465
箕面市	14 (15)	133,411	129,895	127,135
門真市	15 (14)	123,576	130,282	131,706
大東市	16 (16)	123,217	127,534	126,504
松原市	17 (17)	120,750	124,594	127,276
富田林市	18 (18)	113,984	119,576	123,837
羽曳野市	19 (19)	112,683	117,681	118,695
河内長野市	20 (20)	106,987	112,490	117,239
池田市	21 (21)	103,069	104,229	101,616
泉佐野市	22 (22)	100,966	100,801	98,889
貝塚市	23 (23)	88,694	90,519	90,314
摂津市	24 (24)	85,007	83,720	85,009
交野市	25 (25)	76,435	77,686	77,644
泉大津市	26 (26)	75,897	77,548	77,673
柏原市	27 (27)	71,112	74,773	77,034
藤井寺市	28 (28)	65,438	66,165	65,780
泉南市	29 (29)	62,438	64,403	64,683
大阪狭山市	30 (31)	57,792	58,227	58,208
高石市	31 (30)	56,529	59,572	61,127
四條畷市	32 (32)	56,075	57,554	57,342
阪南市	33 (33)	54,276	56,646	57,616
熊取町	34 (34)	44,435	45,069	44,505
島本町	35 (35)	29,983	28,935	29,052
豊能町	36 (36)	19,934	21,989	23,928
忠岡町	37 (37)	17,298	18,149	17,586
河南町	38 (39)	16,126	17,040	17,545
岬町	39 (38)	15,938	17,504	18,504
太子町	40 (40)	13,748	14,220	14,483
能勢町	41 (41)	10,256	11,650	12,897
田尻町	42 (42)	8,417	8,085	7,240
千早赤阪村	43 (43)	5,378	6,015	6,538

※ () 内は前回(平成22年)順位

表 8-3 市町村別人口増減数

(単位:人)

市町村名	順位	平成22年 ~ 27年	平成17年 ~ 22年
大阪市	1 (1)	25,871	36,503
吹田市	2 (10)	18,670	1,913
豊中市	3 (8)	6,138	2,718
茨木市	4 (4)	5,211	6,861
箕面市	5 (7)	3,516	2,760
摂津市	6 (32)	1,287	-1,289
和泉市	7 (3)	1,121	7,132
島本町	8 (21)	1,048	-117
田尻町	9 (13)	332	845
泉佐野市	10 (11)	165	1,912
大阪狭山市	11 (20)	-435	19
太子町	12 (23)	-472	-263
熊取町	13 (14)	-634	564
千早赤阪村	14 (26)	-637	-523
寝屋川市	15 (40)	-686	-3,612
藤井寺市	16 (16)	-727	385
忠岡町	17 (15)	-851	563
河南町	18 (25)	-914	-505
池田市	19 (9)	-1,160	2,613
交野市	20 (19)	-1,251	42
能勢町	21 (31)	-1,394	-1,247
四條畷市	22 (17)	-1,479	212
岬町	23 (29)	-1,566	-1,000
泉大津市	24 (22)	-1,651	-125
貝塚市	25 (18)	-1,825	205
泉南市	26 (24)	-1,965	-280
豊能町	27 (36)	-2,055	-1,939
阪南市	28 (28)	-2,370	-970
堺市	29 (2)	-2,656	11,000
八尾市	30 (37)	-2,660	-2,027
高石市	31 (34)	-3,043	-1,555
守口市	32 (27)	-3,655	-768
柏原市	33 (38)	-3,661	-2,261
枚方市	34 (6)	-3,826	3,934
松原市	35 (39)	-3,844	-2,682
大東市	36 (12)	-4,317	1,030
岸和田市	37 (35)	-4,323	-1,766
羽曳野市	38 (30)	-4,998	-1,014
河内長野市	39 (43)	-5,503	-4,749
高槻市	40 (5)	-5,530	5,533
富田林市	41 (41)	-5,592	-4,261
門真市	42 (33)	-6,706	-1,424
東大阪市	43 (42)	-6,749	-4,288

※ () 内は前回(平成22年)順位

表 8-4 市町村別人口増減率

市町村名	順位	(単位%)	
		平成 22 年 ～ 27 年	平成 17 年 ～ 22 年
吹田市	1 (16)	5.25	0.54
田尻町	2 (1)	4.11	11.67
島本町	3 (22)	3.62	-0.40
箕面市	4 (6)	2.71	2.17
茨木市	5 (5)	1.90	2.56
豊中市	6 (14)	1.58	0.70
摂津市	7 (31)	1.54	-1.52
大阪市	8 (9)	0.97	1.39
和泉市	9 (2)	0.61	4.01
泉佐野市	10 (7)	0.16	1.93
寝屋川市	11 (30)	-0.29	-1.49
堺市	12 (10)	-0.32	1.32
大阪狭山市	13 (20)	-0.75	0.03
枚方市	14 (12)	-0.94	0.97
八尾市	15 (25)	-0.98	-0.74
藤井寺市	16 (15)	-1.10	0.59
池田市	17 (4)	-1.11	2.57
東大阪市	18 (26)	-1.32	-0.83
熊取町	19 (11)	-1.41	1.27
高槻市	20 (8)	-1.55	1.57
交野市	21 (19)	-1.61	0.05
貝塚市	22 (18)	-2.02	0.23
泉大津市	23 (21)	-2.13	-0.16
岸和田市	24 (28)	-2.17	-0.88
守口市	25 (24)	-2.49	-0.52
四條畷市	26 (17)	-2.57	0.37
泉南市	27 (23)	-3.05	-0.43
松原市	28 (34)	-3.09	-2.11
太子町	29 (33)	-3.32	-1.82
大東市	30 (13)	-3.38	0.81
阪南市	31 (32)	-4.18	-1.68
羽曳野市	32 (27)	-4.25	-0.85
富田林市	33 (38)	-4.68	-3.44
忠岡町	34 (3)	-4.69	3.20
河内長野市	35 (39)	-4.89	-4.05
柏原市	36 (37)	-4.90	-2.94
高石市	37 (35)	-5.11	-2.54
門真市	38 (29)	-5.15	-1.08
河南町	39 (36)	-5.36	-2.88
岬町	40 (40)	-8.95	-5.40
豊能町	41 (42)	-9.35	-8.10
千早赤阪村	42 (41)	-10.59	-8.00
能勢町	43 (43)	-11.97	-9.67

※ () 内は前回 (平成22年) 順位

表 8-5 市町村別人口密度

市町村名	順位	(単位:人/km ²)	
		平成27年	平成22年
大阪市	1 (1)	11,950	11,981
守口市	2 (2)	11,254	11,524
豊中市	3 (3)	10,868	10,702
吹田市	4 (5)	10,376	9,853
門真市	5 (4)	10,047	10,609
寝屋川市	6 (6)	9,616	9,632
東大阪市	7 (7)	8,138	8,244
藤井寺市	8 (9)	7,361	7,443
松原市	9 (8)	7,248	7,479
大東市	10 (10)	6,744	6,981
八尾市	11 (11)	6,443	6,508
枚方市	12 (12)	6,206	6,269
摂津市	13 (14)	5,717	5,626
堺市	14 (15)	5,602	5,613
泉大津市	15 (13)	5,304	5,848
高石市	16 (16)	5,003	5,249
大阪狭山市	17 (17)	4,848	4,910
池田市	18 (18)	4,655	4,718
忠岡町	19 (19)	4,357	4,503
羽曳野市	20 (20)	4,260	4,451
茨木市	21 (21)	3,661	3,592
高槻市	22 (22)	3,342	3,393
四條畷市	23 (23)	3,000	3,071
交野市	24 (24)	2,992	3,041
富田林市	25 (25)	2,870	3,015
柏原市	26 (26)	2,807	2,945
箕面市	27 (28)	2,785	2,715
岸和田市	28 (27)	2,682	2,755
熊取町	29 (29)	2,577	2,616
和泉市	30 (30)	2,190	2,177
貝塚市	31 (31)	2,019	2,058
泉佐野市	32 (32)	1,787	1,832
島本町	33 (33)	1,784	1,724
阪南市	34 (35)	1,501	1,569
田尻町	35 (34)	1,498	1,630
泉南市	36 (36)	1,275	1,328
河内長野市	37 (37)	976	1,026
太子町	38 (38)	970	1,004
河南町	39 (39)	638	675
豊能町	40 (40)	581	640
岬町	41 (41)	324	356
千早赤阪村	42 (42)	144	161
能勢町	43 (43)	104	118

※ () 内は前回 (平成22年) 順位

表 8-6 市区町村別人口構成比の推移（平成 17 年から平成 27 年）

(単位：%)

市区町村	平成17年		平成22年		平成27年	
	(対：大阪府)	(対：大阪市) (対：堺市)	(対：大阪府)	(対：大阪市) (対：堺市)	(対：大阪府)	(対：大阪市) (対：堺市)
大阪府	100.0	-	100.0	-	100.0	-
大阪市	29.8	100.0	30.1	100.0	30.4	100.0
(都島区)	1.1	3.8	1.2	3.9	1.2	3.9
(福島区)	0.7	2.3	0.8	2.5	0.8	2.7
(此花区)	0.7	2.4	0.7	2.5	0.8	2.5
(西区)	0.8	2.8	0.9	3.1	1.0	3.4
(港区)	0.9	3.2	1.0	3.2	0.9	3.0
(大正区)	0.8	2.8	0.8	2.6	0.7	2.4
(天王寺区)	0.7	2.4	0.8	2.6	0.9	2.8
(島東区)	0.6	2.1	0.7	2.3	0.8	2.6
(西淀川区)	1.1	3.6	1.1	3.7	1.1	3.5
(東淀川区)	2.0	6.8	2.0	6.6	2.0	6.5
(東成区)	0.9	3.0	0.9	3.0	0.9	3.0
(生野区)	1.6	5.3	1.5	5.0	1.5	4.8
(旭区)	1.1	3.6	1.0	3.5	1.0	3.4
(城東区)	1.8	6.1	1.9	6.2	1.9	6.1
(阿倍野区)	1.2	4.1	1.2	4.0	1.2	4.0
(住吉区)	1.8	6.0	1.8	5.8	1.7	5.7
(東住吉区)	1.5	5.1	1.5	4.9	1.4	4.7
(西成区)	1.5	5.1	1.4	4.6	1.3	4.2
(淀川区)	1.9	6.4	1.9	6.5	2.0	6.5
(鶴見区)	1.2	4.1	1.3	4.2	1.3	4.1
(住之江区)	1.5	5.0	1.4	4.8	1.4	4.6
(平野区)	2.3	7.6	2.3	7.5	2.2	7.3
(北区)	1.1	3.8	1.2	4.1	1.4	4.6
(中央区)	0.8	2.5	0.9	3.0	1.1	3.5
堺市	9.4	100.0	9.5	100.0	9.5	100.0
(堺区)	1.7	17.8	1.7	17.7	1.7	17.7
(中区)	1.4	14.4	1.4	14.7	1.4	14.8
(東区)	1.0	10.2	1.0	10.1	1.0	10.1
(西区)	1.5	15.8	1.5	15.9	1.5	16.2
(南区)	1.8	18.9	1.7	18.4	1.7	17.6
(北区)	1.7	18.2	1.8	18.6	1.8	18.9
(美原区)	0.4	4.7	0.4	4.7	0.4	4.7
岸和田市	2.3	-	2.2	-	2.2	-
豊中市	4.4	-	4.4	-	4.5	-
池田市	1.2	-	1.2	-	1.2	-
吹田市	4.0	-	4.0	-	4.2	-
泉大津市	0.9	-	0.9	-	0.9	-
高槻市	4.0	-	4.0	-	4.0	-
貝塚市	1.0	-	1.0	-	1.0	-
守口市	1.7	-	1.7	-	1.6	-
枚方市	4.6	-	4.6	-	4.6	-
茨木市	3.0	-	3.1	-	3.2	-
八尾市	3.1	-	3.1	-	3.0	-
泉佐野市	1.1	-	1.1	-	1.1	-
富田林市	1.4	-	1.3	-	1.3	-
寝屋川市	2.7	-	2.7	-	2.7	-
河内長野市	1.3	-	1.3	-	1.2	-
松原市	1.4	-	1.4	-	1.4	-
大東市	1.4	-	1.4	-	1.4	-
和泉市	2.0	-	2.1	-	2.1	-
箕面市	1.4	-	1.5	-	1.5	-
柏原市	0.9	-	0.8	-	0.8	-
羽曳野市	1.3	-	1.3	-	1.3	-
門真市	1.5	-	1.5	-	1.4	-
摂津市	1.0	-	0.9	-	1.0	-
高石市	0.7	-	0.7	-	0.6	-
藤井寺市	0.7	-	0.7	-	0.7	-
東大阪市	5.8	-	5.7	-	5.7	-
泉南市	0.7	-	0.7	-	0.7	-
四條畷市	0.7	-	0.6	-	0.6	-
交野市	0.9	-	0.9	-	0.9	-
大阪狭山市	0.7	-	0.7	-	0.7	-
阪南市	0.7	-	0.6	-	0.6	-
島本町	0.3	-	0.3	-	0.3	-
豊能町	0.3	-	0.2	-	0.2	-
能勢町	0.1	-	0.1	-	0.1	-
忠岡町	0.2	-	0.2	-	0.2	-
熊取町	0.5	-	0.5	-	0.5	-
田尻町	0.1	-	0.1	-	0.1	-
岬町	0.2	-	0.2	-	0.2	-
太子町	0.2	-	0.2	-	0.2	-
河南町	0.2	-	0.2	-	0.2	-
千早赤阪村	0.1	-	0.1	-	0.1	-

表 8-7-1 年齢（3 区分）別人口（15 歳未満人口）構成比の推移（平成 2 年から平成 27 年）

（単位：％）

市区町村	平成 2 年	平成 7 年	平成12年	平成17年	平成22年	平成27年
大阪府	17.3	15.0	14.2	13.8	13.3	12.5
大阪市	15.2	13.6	12.6	12.1	11.7	11.2
大阪市 都島区	16.6	14.5	12.7	11.7	11.5	11.6
大阪市 福島区	14.3	12.9	11.8	11.4	11.5	11.9
大阪市 此花区	16.0	14.3	13.6	12.9	12.2	12.0
大阪市 西区	15.3	13.0	11.5	10.8	10.4	11.3
大阪市 港区	15.2	13.6	12.9	12.4	11.8	11.0
大阪市 大正区	16.5	14.4	12.8	12.5	12.3	11.2
大阪市 天王寺区	15.1	14.4	13.5	12.7	12.6	13.0
大阪市 浪速区	11.5	9.8	7.8	6.8	6.1	7.0
大阪市 西淀川区	16.4	14.6	13.7	14.0	13.9	13.0
大阪市 東淀川区	16.0	14.1	13.0	12.1	11.4	10.6
大阪市 東成区	14.6	12.8	11.9	12.1	11.4	11.1
大阪市 生野区	15.0	13.5	12.5	11.7	10.7	9.3
大阪市 旭区	14.2	12.3	11.6	11.4	11.3	10.4
大阪市 城東区	15.6	13.5	13.1	13.1	13.3	12.5
大阪市 阿倍野区	14.0	12.5	12.3	12.5	12.2	12.5
大阪市 住吉区	14.9	13.8	13.4	13.1	12.4	11.9
大阪市 東住吉区	14.3	13.1	12.9	12.7	12.2	11.4
大阪市 西成区	10.6	9.7	8.7	7.6	7.6	7.3
大阪市 淀川区	14.9	12.5	11.1	11.0	10.7	10.4
大阪市 鶴見区	18.1	17.0	16.7	16.8	16.6	15.7
大阪市 住之江区	19.9	17.3	14.7	13.2	12.2	11.1
大阪市 平野区	15.9	15.1	15.5	15.3	14.3	12.5
大阪市 北区	13.4	11.5	9.9	8.9	8.4	8.9
大阪市 中央区	11.9	10.1	8.7	7.6	7.8	8.6
堺市	18.1	15.3	14.3	14.2	14.0	13.6
岸和田市	18.4	16.7	16.3	15.9	15.1	13.8
豊中市	17.3	15.0	14.2	13.9	13.9	13.7
池田市	16.9	14.5	13.5	13.1	13.3	13.0
吹田市	19.0	15.6	14.7	14.5	14.2	13.9
泉大津市	18.3	16.3	16.6	17.0	16.1	14.0
高槻市	18.2	15.1	13.8	13.5	13.6	13.0
貝塚市	17.1	16.7	16.7	16.7	16.0	14.8
守口市	16.1	14.4	13.9	13.5	12.5	11.0
枚方市	19.7	16.3	15.1	14.6	13.9	13.3
茨木市	19.0	15.8	14.8	14.8	14.9	14.6
八尾市	17.6	15.4	14.8	14.3	13.7	13.0
泉佐野市	17.7	15.9	15.9	15.8	14.7	12.9
富田林市	18.8	17.7	17.0	15.5	13.5	12.1
寝屋川市	18.1	15.2	14.5	14.0	12.8	10.9
河内長野市	19.6	17.1	15.5	13.9	12.6	11.0
松原市	17.2	15.0	14.9	14.6	13.7	12.1
大東市	18.4	16.0	15.6	15.2	14.3	12.9
和泉市	20.0	17.9	17.5	17.0	16.2	15.1
箕面市	19.0	16.0	14.1	13.6	13.6	14.2
柏原市	19.0	16.7	15.8	14.6	13.5	12.3
羽曳野市	18.1	16.1	15.3	14.9	14.2	12.8
門真市	17.3	15.1	14.7	14.2	13.1	11.6
摂津市	18.8	15.3	14.3	14.4	14.2	13.5
高石市	18.7	15.9	15.3	15.5	14.9	13.5
藤井寺市	17.8	15.6	15.0	14.5	14.1	13.3
東大阪市	16.7	14.6	14.2	13.9	12.8	12.1
泉南市	19.9	17.5	16.9	16.7	16.0	14.4
四條畷市	17.5	15.6	15.7	16.4	15.9	14.2
交野市	18.0	16.2	16.5	16.3	15.2	13.9
大阪狭山市	18.8	16.5	15.1	14.6	14.3	13.8
阪南市	21.8	17.2	16.2	15.3	14.3	12.6
島本町	22.8	18.6	16.5	14.9	14.3	14.7
豊能町	19.0	18.6	14.4	11.7	9.6	7.9
能勢町	17.9	19.5	17.6	13.9	10.2	8.0
忠岡町	21.2	15.2	15.2	15.9	15.5	13.9
熊取町	15.4	16.6	15.0	14.9	14.9	14.0
田尻町	16.6	12.9	13.7	15.8	16.9	15.0
岬町	20.8	14.3	12.8	11.7	11.1	9.9
太子町	18.2	18.1	18.1	17.4	15.7	13.6
河南町	15.3	14.2	14.4	13.2	12.7	11.7
千早赤阪村	18.2	14.1	11.8	10.6	10.1	8.9

表 8-7-2 年齢（3 区分）別人口（15～64 歳人口）構成比の推移（平成 2 年から平成 27 年）

(単位：%)

市区町村	平成 2 年	平成 7 年	平成12年	平成17年	平成22年	平成27年
大阪府	73.0	73.0	70.8	67.5	64.4	61.3
大阪市	73.1	72.4	70.2	67.4	65.7	63.6
大阪市 都島区	73.4	73.1	72.1	70.3	68.1	64.8
大阪市 福島区	71.5	71.2	70.0	69.6	69.3	68.1
大阪市 此花区	73.1	72.0	68.8	65.7	64.1	61.8
大阪市 西区	74.5	74.1	74.5	72.3	74.5	72.6
大阪市 港区	74.6	73.5	70.3	66.9	64.6	61.9
大阪市 大正区	72.8	72.5	69.7	66.5	62.3	58.7
大阪市 天王寺区	71.7	70.7	69.6	69.5	68.8	67.1
大阪市 浪速区	74.9	75.3	74.9	72.3	74.4	73.6
大阪市 西淀川区	72.3	71.8	69.9	67.0	64.8	62.5
大阪市 東淀川区	75.1	75.0	73.4	70.8	68.1	65.4
大阪市 東成区	70.2	70.3	68.9	66.4	65.2	63.2
大阪市 生野区	70.3	69.6	67.3	64.1	62.2	59.3
大阪市 旭区	71.8	71.1	68.2	65.0	62.4	60.2
大阪市 城東区	72.8	72.7	70.2	67.4	64.8	62.4
大阪市 阿倍野区	70.4	69.3	67.2	64.7	63.6	62.0
大阪市 住吉区	73.3	71.9	68.9	65.3	63.5	60.9
大阪市 東住吉区	71.6	70.5	67.8	64.2	62.0	59.4
大阪市 西成区	75.3	72.5	67.9	62.8	58.0	54.1
大阪市 淀川区	74.8	75.0	73.7	71.5	69.2	66.6
大阪市 鶴見区	73.3	72.2	69.4	66.2	63.9	62.5
大阪市 住之江区	70.9	71.5	70.9	68.0	64.9	60.5
大阪市 平野区	75.3	73.3	69.2	64.5	61.5	60.0
大阪市 北区	73.8	73.4	74.1	72.9	73.0	71.9
大阪市 中央区	73.4	72.3	72.8	74.1	75.4	74.9
堺市	73.0	73.3	70.9	67.0	63.4	59.5
岸和田市	71.1	70.4	68.1	65.3	62.8	60.2
豊中市	74.1	73.9	71.4	67.7	64.1	60.9
池田市	73.2	73.4	71.4	68.0	64.8	61.1
吹田市	73.2	74.3	72.4	69.3	66.1	63.1
泉大津市	71.8	71.9	69.5	66.6	64.1	62.2
高槻市	73.5	74.1	71.7	67.5	63.1	59.2
貝塚市	71.6	70.2	67.7	65.0	62.5	60.3
守口市	74.4	73.9	70.8	66.1	62.9	59.8
枚方市	72.9	74.3	72.5	69.2	64.4	59.7
茨木市	73.0	74.3	72.7	69.7	65.5	61.9
八尾市	73.1	73.2	70.4	66.3	62.5	59.7
泉佐野市	71.3	70.9	68.5	65.6	63.7	62.1
富田林市	72.0	71.3	69.3	67.0	64.4	60.8
寝屋川市	74.7	75.5	72.8	68.6	63.8	60.3
河内長野市	70.7	70.8	69.4	66.8	62.4	57.6
松原市	73.9	73.8	70.5	66.2	62.2	59.2
大東市	73.8	74.2	72.1	68.6	64.8	61.5
和泉市	70.7	71.1	69.8	67.2	64.7	62.1
箕面市	72.7	73.4	72.4	69.5	65.0	59.9
柏原市	71.9	72.5	70.8	68.4	65.2	61.3
羽曳野市	71.8	71.7	69.4	65.8	62.3	58.8
門真市	75.9	76.1	72.8	68.0	64.0	60.5
摂津市	74.2	75.8	74.2	70.7	65.8	62.1
高石市	71.6	71.9	69.1	65.7	62.5	59.5
藤井寺市	72.2	71.9	69.5	66.3	63.2	60.0
東大阪市	73.8	73.8	71.3	67.6	63.6	60.4
泉南市	70.4	70.8	68.6	64.7	61.3	58.4
四條畷市	74.2	74.7	72.2	67.8	63.0	60.0
交野市	74.0	74.2	71.5	67.1	63.4	59.8
大阪狭山市	73.2	73.2	71.4	68.2	63.5	59.4
阪南市	70.1	71.3	70.2	67.3	63.2	58.7
島本町	68.7	70.5	70.1	68.2	64.3	59.7
豊能町	63.3	70.5	71.5	69.0	62.9	53.2
能勢町	72.3	63.0	63.4	63.5	62.4	57.2
忠岡町	70.9	71.5	68.1	64.3	61.1	58.7
熊取町	71.8	73.1	72.6	69.5	64.8	60.2
田尻町	68.3	70.8	67.3	63.8	61.6	61.9
岬町	70.0	67.8	65.7	62.3	58.3	53.8
太子町	70.8	69.4	68.0	66.1	63.2	60.4
河南町	71.4	70.4	68.8	67.2	62.5	59.1
千早赤阪村	68.2	69.4	68.2	65.2	58.6	50.3

表 8-7-3 年齢（3 区分）別人口（65 歳以上人口）構成比の推移（平成 2 年から平成 27 年）

（単位：％）

市区町村	平成 2 年	平成 7 年	平成12年	平成17年	平成22年	平成27年
大阪府	9.7	11.9	15.0	18.7	22.4	26.1
大阪市	11.8	14.1	17.1	20.4	22.7	25.3
大阪市 都島区	10.1	12.4	15.2	18.0	20.4	23.6
大阪市 福島区	14.2	15.9	18.2	19.0	19.3	20.0
大阪市 此花区	10.9	13.7	17.5	21.4	23.7	26.2
大阪市 西区	10.2	12.9	14.0	17.0	15.2	16.1
大阪市 港区	10.3	12.8	16.8	20.7	23.6	27.1
大阪市 大正区	10.7	13.1	17.5	20.9	25.4	30.1
大阪市 天王寺区	13.2	14.9	17.0	17.8	18.6	19.8
大阪市 浪速区	13.6	14.9	17.3	20.9	19.5	19.4
大阪市 西淀川区	11.3	13.7	16.4	19.0	21.3	24.5
大阪市 東淀川区	8.9	10.9	13.6	17.2	20.5	23.9
大阪市 東成区	15.2	16.9	19.2	21.6	23.4	25.7
大阪市 生野区	14.7	16.9	20.2	24.1	27.1	31.4
大阪市 旭区	14.1	16.6	20.2	23.5	26.3	29.4
大阪市 城東区	11.6	13.8	16.7	19.5	21.9	25.1
大阪市 阿倍野区	15.6	18.2	20.5	22.8	24.2	25.5
大阪市 住吉区	11.9	14.3	17.7	21.6	24.2	27.2
大阪市 東住吉区	14.1	16.4	19.4	23.1	25.8	29.2
大阪市 西成区	14.1	17.8	23.3	29.6	34.5	38.7
大阪市 淀川区	10.3	12.5	15.2	17.4	20.0	23.0
大阪市 鶴見区	8.6	10.8	13.8	17.0	19.5	21.8
大阪市 住之江区	9.1	11.2	14.4	18.8	22.9	28.4
大阪市 平野区	8.7	11.5	15.4	20.2	24.2	27.6
大阪市 北区	12.8	15.0	16.1	18.2	18.6	19.2
大阪市 中央区	14.7	17.6	18.5	18.3	16.8	16.5
堺市	8.9	11.4	14.9	18.8	22.6	26.9
岸和田市	10.6	12.9	15.5	18.8	22.1	25.9
豊中市	8.6	11.1	14.5	18.4	22.0	25.4
池田市	9.9	12.2	15.0	18.9	22.0	25.9
吹田市	7.8	10.2	12.9	16.3	19.7	22.9
泉大津市	9.8	11.8	13.8	16.4	19.8	23.8
高槻市	8.3	10.8	14.5	19.0	23.3	27.7
貝塚市	11.3	13.1	15.6	18.3	21.6	24.9
守口市	9.6	11.7	15.3	20.4	24.6	29.3
枚方市	7.4	9.4	12.4	16.2	21.6	27.0
茨木市	8.0	9.9	12.4	15.5	19.6	23.5
八尾市	9.3	11.4	14.9	19.4	23.8	27.4
泉佐野市	11.0	13.2	15.6	18.6	21.6	24.9
富田林市	9.2	11.0	13.7	17.6	22.0	27.1
寝屋川市	7.2	9.3	12.7	17.3	23.4	28.7
河内長野市	9.7	12.1	15.1	19.3	25.0	31.3
松原市	8.9	11.2	14.5	19.1	24.0	28.6
大東市	7.8	9.8	12.3	16.2	20.9	25.6
和泉市	9.3	11.0	12.7	15.8	19.2	22.8
箕面市	8.3	10.6	13.5	16.9	21.5	25.9
柏原市	9.1	10.8	13.4	16.9	21.3	26.5
羽曳野市	10.0	12.3	15.3	19.2	23.5	28.4
門真市	6.9	8.8	12.4	17.7	22.9	28.0
摂津市	7.0	8.9	11.6	15.0	20.0	24.4
高石市	9.7	12.3	15.5	18.8	22.6	27.0
藤井寺市	9.9	12.5	15.5	19.2	22.7	26.8
東大阪市	9.5	11.6	14.6	18.5	23.6	27.5
泉南市	9.7	11.7	14.5	18.6	22.6	27.2
四條畷市	8.3	9.7	12.2	15.8	21.1	25.7
交野市	7.9	9.6	12.0	16.6	21.4	26.3
大阪狭山市	8.0	10.3	13.5	17.2	22.2	26.8
阪南市	8.1	11.4	13.7	17.4	22.5	28.7
島本町	8.5	10.8	13.4	17.0	21.4	25.6
豊能町	17.8	11.0	14.2	19.4	27.6	38.9
能勢町	9.8	17.5	19.0	22.6	27.3	34.8
忠岡町	7.9	13.3	16.7	19.8	23.4	27.4
龍泉町	12.8	10.3	12.5	15.6	20.3	25.8
田尻町	15.0	16.3	19.0	20.3	21.5	23.1
岬町	9.1	17.9	21.6	26.0	30.7	36.4
太子町	11.0	12.5	13.9	16.5	21.1	26.0
河南町	13.3	15.5	16.8	19.6	24.8	29.2
千早赤阪村	13.6	16.5	19.9	24.3	31.2	40.8

表 8-8 市区町村別外国人人口構成比の推移（平成 2 年から平成 27 年）

（単位：％）

市区町村	平成 2年	平成 7年	平成12年	平成17年	平成22年	平成27年
大阪府	2.0	2.0	1.9	2.0	1.9	1.7
大阪市	4.0	3.9	3.7	3.8	3.7	3.1
大阪市 都島区	2.3	2.1	2.0	2.5	2.0	1.8
大阪市 福島区	1.5	1.6	1.5	1.7	1.3	1.0
大阪市 此花区	1.8	1.8	1.6	1.8	1.9	1.6
大阪市 西区	2.4	2.4	2.4	2.8	2.7	1.8
大阪市 港区	1.7	1.9	1.9	2.1	2.4	2.0
大阪市 大正区	1.4	1.5	1.5	1.5	1.6	1.4
大阪市 天王寺区	4.2	4.5	4.5	4.8	4.2	4.6
大阪市 浪速区	3.9	3.9	3.8	6.0	7.5	8.5
大阪市 西淀川区	3.3	3.0	2.7	2.8	2.7	2.5
大阪市 東淀川区	2.7	2.4	2.3	2.7	2.7	2.8
大阪市 東成区	10.6	10.1	9.2	8.6	7.6	6.4
大阪市 生野区	23.3	23.6	22.9	21.8	20.8	14.0
大阪市 旭区	1.9	1.7	1.6	1.7	1.7	1.4
大阪市 城東区	2.8	2.8	2.5	2.4	2.4	2.0
大阪市 阿倍野区	1.0	1.2	1.3	1.4	1.6	1.5
大阪市 住吉区	1.7	1.8	1.7	1.8	1.9	1.7
大阪市 東住吉区	1.4	1.5	1.7	1.9	2.0	1.7
大阪市 西成区	5.3	5.1	4.6	5.0	4.6	4.6
大阪市 淀川区	2.5	2.4	2.2	2.4	2.5	2.7
大阪市 鶴見区	2.0	1.8	1.7	1.6	1.3	1.3
大阪市 住之江区	1.5	1.7	1.7	1.9	2.0	1.8
大阪市 平野区	3.3	3.3	3.2	3.2	3.2	2.8
大阪市 北区	3.1	2.9	2.7	3.2	2.9	2.6
大阪市 中央区	4.0	4.0	4.8	6.4	5.4	2.8
堺市	0.9	1.1	1.2	1.3	1.1	1.3
岸和田市	1.1	1.0	0.9	0.9	0.7	0.8
豊中市	0.9	1.0	1.0	1.1	0.9	1.0
池田市	0.9	0.9	1.0	1.2	0.9	1.1
吹田市	1.0	1.1	1.0	1.2	1.0	1.1
泉大津市	2.6	2.4	1.9	1.6	1.3	1.3
高槻市	0.7	0.7	0.7	0.7	0.7	0.7
貝塚市	0.6	0.6	0.5	0.5	0.5	0.6
守口市	1.6	1.6	1.3	1.4	1.2	1.2
枚方市	0.6	0.6	0.8	0.9	0.8	0.8
茨木市	0.6	0.7	0.8	0.9	0.8	0.8
八尾市	2.4	2.5	2.4	2.3	2.0	2.3
泉佐野市	0.4	0.5	0.5	0.6	0.7	1.0
富田林市	0.5	0.6	0.6	0.7	0.7	0.8
寝屋川市	0.9	1.0	0.9	1.0	0.9	0.8
河内長野市	0.3	0.3	0.4	0.4	0.3	0.3
松原市	0.8	0.9	0.9	0.9	0.9	0.8
大東市	1.3	1.3	1.4	1.7	1.8	1.8
和泉市	1.1	1.1	1.0	0.9	0.8	1.0
箕面市	0.8	1.0	1.1	1.3	1.2	1.3
柏原市	1.6	1.4	1.3	1.2	1.2	1.4
羽曳野市	0.6	0.7	0.6	0.7	0.6	0.6
門真市	1.2	1.2	1.5	1.9	2.0	1.8
摂津市	1.1	1.2	1.1	1.2	1.0	1.1
高石市	0.7	0.7	0.6	0.7	0.8	0.6
藤井寺市	0.7	0.8	0.8	0.8	0.7	0.8
東大阪市	3.8	3.7	3.4	3.1	2.7	2.8
泉南市	0.8	0.7	0.7	0.7	0.7	0.7
四條畷市	0.8	0.9	0.8	0.8	0.7	0.7
交野市	0.5	0.5	0.5	0.5	0.5	0.5
大阪狭山市	0.5	0.5	0.5	0.6	0.4	0.5
阪南市	0.8	0.5	0.5	0.4	0.4	0.5
島本町	0.3	0.7	0.6	0.5	0.5	0.5
豊能町	0.2	0.4	0.4	0.4	0.3	0.3
能勢町	4.9	0.3	0.3	0.5	0.4	0.5
忠岡町	0.3	4.7	3.8	2.9	2.6	2.6
熊取町	0.4	0.4	0.4	0.4	0.3	0.4
田尻町	0.7	0.4	0.7	0.8	0.9	0.9
岬町	0.5	0.6	0.5	0.4	0.4	0.5
太子町	0.3	0.5	0.5	0.6	0.5	0.5
河南町	0.4	0.3	0.3	0.3	0.3	0.4
千早赤阪村	0.3	0.3	0.2	0.5	0.3	0.3

【9. オンライン調査】

平成 27 年国勢調査では、初めて全国でオンライン調査が実施された。大阪府のインターネット回答数は、138 万 8,962 件、回答率は 35.4%（全国平均 36.9%）であった。スマートフォンから回答のあった割合は、12.4%（全国平均 12.7%）となっている。また、市町村別のインターネット回答率をみると、島本町の 54.2% が最も高く、次いで豊能町、河南町、箕面市等、13 市 6 町 1 村において 4 割を超えている。

表 9 市区町村別インターネット回答世帯数及び回答率（平成 27 年）

（単位：世帯、%）

市区町村	人口等基本集計 世帯数	インターネット回答世帯数		インターネット回答率	
			うち スマートフォン ※		うち スマートフォン ※
全国	53,448,685	19,748,756	6,787,545	36.9	12.7
大阪府	3,923,887	1,388,962	486,747	35.4	12.4
大阪市	1,354,793	402,344	151,742	29.7	11.2
大阪市都島区	51,549	16,795	5,577	32.6	10.8
大阪市福島区	37,510	12,462	4,686	33.2	12.5
大阪市此花区	30,712	9,263	3,650	30.2	11.9
大阪市西区	52,138	14,411	5,430	27.6	10.4
大阪市港区	40,348	11,734	4,569	29.1	11.3
大阪市大正区	29,209	8,508	3,301	29.1	11.3
大阪市天王寺区	38,058	12,238	4,057	32.2	10.7
大阪市浪速区	47,541	7,894	3,372	16.6	7.1
大阪市西淀川区	42,924	14,202	5,420	33.1	12.6
大阪市東淀川区	92,536	25,965	10,256	28.1	11.1
大阪市東成区	39,683	12,421	4,560	31.3	11.5
大阪市生野区	63,622	21,557	12,191	33.9	19.2
大阪市旭区	43,700	13,775	4,595	31.5	10.5
大阪市城東区	76,455	27,844	9,842	36.4	12.9
大阪市阿倍野区	50,104	18,373	5,808	36.7	11.6
大阪市住吉区	71,718	22,537	8,083	31.4	11.3
大阪市東住吉区	57,797	18,892	6,549	32.7	11.3
大阪市西成区	69,225	8,645	3,298	12.5	4.8
大阪市淀川区	94,460	26,175	9,453	27.7	10.0
大阪市鶴見区	46,358	17,224	6,708	37.2	14.5
大阪市住之江区	56,920	18,549	6,604	32.6	11.6
大阪市平野区	88,960	25,378	10,008	28.5	11.3
大阪市北区	74,182	21,532	7,943	29.0	10.7
大阪市中央区	59,084	15,970	5,782	27.0	9.8
堺市	350,301	138,539	49,008	39.5	14.0
堺市堺区	69,116	23,958	8,440	34.7	12.2
堺市中区	48,538	19,016	7,604	39.2	15.7
堺市東区	34,722	14,250	4,809	41.0	13.9
堺市西区	54,614	21,885	8,055	40.1	14.7
堺市南区	60,427	25,719	7,839	42.6	13.0
堺市北区	68,538	27,927	10,217	40.7	14.9
堺市美原区	14,346	5,784	2,044	40.3	14.2

※ スマートフォン回答世帯数については、人口速報集計時のものである。

(単位：世帯、%)

市区町村	人口等基本集計 世帯数	インターネット回答世帯数		インターネット回答率	
			うち スマートフォン ※		うち スマートフォン ※
岸和田市	75,247	25,538	10,277	33.9	13.7
豊中市	170,325	68,393	21,072	40.2	12.4
池田市	45,777	20,252	6,201	44.2	13.5
吹田市	168,473	72,410	22,820	43.0	13.5
泉大津市	31,090	10,469	4,045	33.7	13.0
高槻市	148,048	58,973	18,813	39.8	12.7
貝塚市	33,355	13,633	5,275	40.9	15.8
守口市	64,832	19,241	6,998	29.7	10.8
枚方市	167,418	60,739	18,593	36.3	11.1
茨木市	116,683	55,438	17,729	47.5	15.2
八尾市	110,414	36,850	13,274	33.4	12.0
泉佐野市	41,566	14,739	5,587	35.5	13.4
富田林市	45,613	19,051	6,144	41.8	13.5
寝屋川市	101,549	33,231	11,691	32.7	11.5
河内長野市	42,144	18,692	5,052	44.4	12.0
松原市	49,958	15,024	5,690	30.1	11.4
大東市	51,949	18,376	6,898	35.4	13.3
和泉市	71,013	30,765	11,708	43.3	16.5
箕面市	56,829	27,473	7,832	48.3	13.8
柏原市	29,009	12,601	4,498	43.4	15.5
羽曳野市	44,126	18,282	6,505	41.4	14.7
門真市	55,825	15,311	6,143	27.4	11.0
摂津市	36,873	13,753	5,150	37.3	14.0
高石市	22,461	8,486	2,901	37.8	12.9
藤井寺市	27,133	10,794	3,838	39.8	14.1
東大阪市	223,485	69,215	25,603	31.0	11.5
泉南市	22,800	8,717	3,286	38.2	14.4
四條畷市	22,089	7,945	2,746	36.0	12.4
交野市	28,923	13,635	4,139	47.1	14.3
大阪狭山市	22,982	10,114	3,230	44.0	14.1
阪南市	20,710	8,120	2,710	39.2	13.1
島本町	12,012	6,510	1,728	54.2	14.4
豊能町	7,760	4,152	725	53.5	9.3
能勢町	3,717	1,524	418	41.0	11.2
忠岡町	6,726	2,131	814	31.7	12.1
熊取町	16,483	7,609	2,654	46.2	16.1
田尻町	3,772	1,244	518	33.0	13.7
岬町	6,407	2,431	696	37.9	10.9
太子町	5,066	2,260	763	44.6	15.1
河南町	6,115	2,998	956	49.0	15.6
千早赤阪村	2,036	960	277	47.2	13.6

平成 27 年国勢調査の集計体系及び結果の公表・提供等一覧（総務省統計局）

集計区分	集計内容	産業分類	職業分類	集計対象	表章地域	全国結果の公表予定	結果の公表及び提供の方法	
速報集計	人口速報集計 (要計表による人口集計)	男女別人口及び世帯数の早期提供	—	—	全数	全国、都道府県、市区町村	平成 28 年 2 月	インターネットを利用する方法等によって公表。人口は公表日に官報を公示。
	抽出速報集計	全調査事項に係る主要な結果の早期提供	小分類	小分類	約 1/100	全国、都道府県、人口 20 万以上の市	平成 28 年 6 月	インターネットを利用する方法等によって公表。おいて、報告書を刊行。
基本集計	人口等基本集計	人口、世帯、住居に関する結果及び外国人、高齢者世帯等に関する結果	—	—	全数	全国、都道府県、市区町村	平成 28 年 10 月	全都道府県一括でインターネットを利用する方法等によって公表。おいて、報告書を刊行。人口等基本集計の人口及び世帯数（確定人口・世帯数）は公表後に官報に公示。
	就業状態等基本集計	人口の労働力状態、夫婦、子供のいる世帯等の産業・職業大分類別構成に関する結果	大分類	大分類	—	—	平成 29 年 4 月	集計が完了した都道府県から順次、インターネットを利用する方法等によって公表。おいて、報告書を刊行。
	世帯構造等基本集計	母子・父子世帯、親子の同居等の世帯の状況に関する結果	大分類	大分類	—	—	平成 29 年 9 月	—
抽出詳細集計	就業者の産業・職業小分類別構成等に関する詳細な結果	小分類	小分類	抽出	全国、都道府県、市区町村	平成 29 年 12 月	集計が完了した都道府県から順次、インターネットを利用する方法等によって公表。おいて、報告書を刊行。	
従業地・通学地集計	従業地・通学地による人口・就業状態等集計	従業地・通学地による人口の基本的構成及び就業者の産業・職業大分類別構成に関する結果	大分類	大分類	全数	全国、都道府県、市区町村	平成 29 年 6 月	集計が完了した後、インターネットを利用する方法等によって公表。おいて、報告書を刊行。
	従業地・通学地による抽出詳細集計	従業地による就業者の産業・職業中分類別構成に関する詳細な結果	中分類	中分類	抽出	全国、都道府県、人口 10 万以上の市	平成 29 年 12 月	
人口移動集計	移動人口の男女・年齢等集計	人口の転出入状況に関する結果	—	—	全数	全国、都道府県、市区町村	平成 29 年 1 月	同 上
	移動人口の就業状態等集計	移動人口の労働力状態、産業・職業大分類別構成に関する結果	大分類	大分類	—	—	平成 29 年 7 月	
地域集計	人口等基本集計に関する集計	人口、世帯、住居に関する基本的な事項の結果	—	—	全数	町丁・字等、基本単位区、地域メッシュ	該当する基本集計等の公表後に集計し、地理データ等を活用して秘匿処理を施した上で、速やかに公表。	集計が完了した後、インターネットを利用する方法等によって公表。
	就業状態等基本集計に関する集計	人口の労働力状態及び就業者の産業・職業大分類別構成に関する基本的な事項の結果	大分類	大分類				
	世帯構造等基本集計に関する集計	世帯の状況に関する基本的な事項の結果	—	—				
	従業地・通学地による人口・就業状態等集計に関する集計	常住地による従業地・通学地に関する基本的な事項の結果	—	—				
	移動人口の男女・年齢等集計に関する集計	5 年前の常住地に関する基本的な事項の結果	—	—				

1) 「産業分類」及び「職業分類」欄は、該当する分類を用いた集計結果があることを示す。

2) 「表章地域」欄は、該当集計区分で集計する地域を表しているが、必ずしも全ての統計表がその地域まで集計されるわけではない。



大阪府総務部統計課 人口・労働グループ
〒559-8555 大阪市住之江区南港北1-14-16 大阪府咲洲庁舎 19階
TEL 06-6941-0351 (内線 2334)