

## 特別支援学校中学部 社会

### 解答についての注意点

- 1 問題は、特別支援教育に関する大問 **1**、教科等に関する大問 **2**～大問 **5** の各問題から構成されています。
- 2 解答用紙は、マーク式解答用紙と記述式解答用紙の2種類があります。
- 3 大問 **1**～大問 **4** については、マーク式解答用紙に、大問 **5** については、記述式解答用紙に記入してください。
- 4 解答用紙が配付されたら、まずマーク式解答用紙に受験番号等を記入し、受験番号に対応する数字を、鉛筆で黒くぬりつぶしてください。  
記述式解答用紙は、全ての用紙の上部に受験番号のみを記入してください。
- 5 大問 **1**～大問 **4** の解答は、選択肢のうちから、問題で指示された解答番号の欄にある数字のうち一つを黒くぬりつぶしてください。  
例えば、「解答番号は  」と表示のある問題に対して、「3」と解答する場合は、解答番号  の欄に並んでいる ① ② ③ ④ ⑤ の中の ③ を黒くぬりつぶしてください。
- 6 間違ってぬりつぶしたときは、消しゴムできれいに消してください。二つ以上ぬりつぶされている場合は、その解答は無効となります。
- 7 その他、係員が注意したことをよく守ってください。

指示があるまで中をあけてはいけません。

大阪府では、「障害」という言葉が、前後の文脈から人や人の状態を表す場合は、「害」の漢字をひらがな表記とし、「障がい」としています。問題中では、機関・団体の名称等の固有名詞や、法令や文献等からの引用部分については、もとの「障害」の表記にしています。

1 特別支援教育に関連する法令や近年の動向について、次の(1)～(5)の問いに答えよ。

(1) 次の文は、障害者基本法(平成25年6月26日改正)の第三条の条文である。空欄A～Cに当てはまる語句として正しい組合せはどれか。1～5から一つ選べ。解答番号は

第三条 第一条に規定する社会の実現は、全ての障害者が、障害者でない者と等しく、基本的人権を享有する個人としてその尊厳が重んぜられ、その尊厳にふさわしい生活を保障される権利を有することを前提としつつ、次に掲げる事項を旨として図られなければならない。

- 一 全て障害者は、として社会、経済、文化その他あらゆる分野の活動に参加する機会が確保されること。
- 二 全て障害者は、可能な限り、どこで誰と生活するかについての選択の機会が確保され、地域社会においてすることを妨げられないこと。
- 三 全て障害者は、可能な限り、言語(手話を含む。)その他の意思疎通のための手段についての選択の機会が確保されるとともに、のための手段についての選択の機会の拡大が図られること。

	A	B	C
1	社会を構成する一員	他の人々と共生	情報の収集又は整理
2	地域を構成する一員	自立して生活	情報の収集又は整理
3	社会を構成する一員	他の人々と共生	情報の取得又は利用
4	社会を構成する一員	自立して生活	情報の取得又は利用
5	地域を構成する一員	自立して生活	情報の取得又は利用

(2) 「障害を理由とする差別の解消の推進に関する基本方針」(平成27年2月24日閣議決定)に関する記述のうち、正しいものの組合せはどれか。1～5から一つ選べ。解答番号は

ア 行政機関等においては、その事務・事業の公共性に鑑み、障がい者差別の解消に率先して取り組む主体として、不当な差別的取扱いの禁止が法的義務とされているが、事業者については努力義務である。

イ 障がい者の事実上の平等を促進し、又は達成するために必要な特別の措置、例えば、障がい者を障がい者でない者と比べて優遇する取扱い(いわゆる積極的改善措置)については、不当な差別的取扱いには当たらない。

ウ 対象となる障がい者は、いわゆる障害者手帳を所持した、身体障がい、知的障がい、精神障がい(発達障がいを含む)、その他の心身の機能の障がいがある者であって、障がい及び社会的障壁により継続的に日常生活又は社会生活に相当な制限を受ける状態にあるものである。

エ 障がい者差別の解消を効果的に推進するには、障がい者及びその家族その他の関係者からの相談等に的確に応じることが必要であり、国及び地方公共団体においては、相談窓口を明確にするとともに、相談や紛争解決などに対応する職員の業務の明確化・専門性の向上などを図ることにより、体制を整備するものとする。

- 1 アーウ
- 2 アーイ
- 3 アーエ
- 4 イーウ
- 5 イーエ

(3) 「共生社会の形成に向けたインクルーシブ教育システム構築のための特別支援教育の推進(報告)」(平成24年7月23日 中央教育審議会初等中等教育分科会)について、次の①、②の問いに答えよ。

① 下の文は、「合理的配慮」の決定に当たっての基本的考え方について述べたものである。空欄A～Dに当てはまる語句として正しい組合せはどれか。1～5から一つ選べ。

解答番号は

「合理的配慮」を行う前提として、学校教育に求めるものを以下のとおり整理した。

(ア) 障害のある子どもと障害のない子どもが共に学び共に育つ理念を共有する教育

(イ) 一人一人の状態を把握し、の最大限の伸長を図る教育(確かな学力の育成を含む)

(ウ) 健康状態の維持・改善を図り、をつくる教育

(エ) コミュニケーション及び人との関わりを広げる教育

(オ) を深め自立し社会参加することを目指した教育

(カ) を高めていく教育

	A	B	C	D
1	子どもの個性	生涯にわたる健康の基盤	他者理解	自己肯定感
2	一人一人の能力	生涯にわたる健康の基盤	他者理解	自己肯定感
3	子どもの個性	学齢期における健やかな体	自己理解	自己有用感
4	一人一人の能力	学齢期における健やかな体	他者理解	自己有用感
5	一人一人の能力	生涯にわたる健康の基盤	自己理解	自己肯定感

- ② 下の文は、「多様な学びの場の整備と学校間連携等の推進」について述べたものの一部である。下線部ア～オの語句について正しいものを○、誤っているものを×とした場合、正しい組合せはどれか。1～5から一つ選べ。解答番号は

特別支援学校は、小・中学校等の教員への支援機能、特別支援教育に関する<sub>ア</sub>教材・教具提供機能、障害のある児童生徒等への指導・支援機能、関係機関等との<sub>イ</sub>連絡・調整機能、小・中学校等の教員に対する研修協力機能、障害のある児童生徒等への施設設備等の提供機能といった<sub>ウ</sub>センター的機能を有している。今後、域内の教育資源の組合せ（スクールクラスター）の中で<sub>エ</sub>ネットワーク機能を発揮し、<sub>オ</sub>通級による指導など発達障害をはじめとする障害のある児童生徒等への指導・支援機能を拡充するなど、インクルーシブ教育システムの中で重要な役割を果たすことが求められる。

	ア	イ	ウ	エ	オ
1	×	○	○	×	○
2	○	○	×	×	×
3	○	×	○	○	○
4	×	○	×	○	×
5	○	×	○	×	○

(4) 学校教育法（平成29年5月改正）又は学校教育法施行規則（平成30年3月改正）における特別支援学校に関する記述のうち、正しいものはどれか。1～5から一つ選べ。解答番号は

- 1 特別支援学校では、特別の事情のあるときを除いて、スクールバスを運行しなければならない。
- 2 特別支援学校には、高等部を置かなければならない。
- 3 特別支援学校の高等部の同時に授業を受ける一学級の生徒数は、三十人以下を標準とする。
- 4 特別支援学校の小学部、中学部又は高等部の学級は、特別の事情のある場合を除いては、視覚障害者、聴覚障害者、知的障害者、肢体不自由者又は病弱者の別ごとに編制するものとする。
- 5 特別支援学校の小学部、中学部又は高等部においては、知的障害者である児童若しくは生徒又は複数の種類の障害を併せ有する児童若しくは生徒を教育する場合において特に必要があるときは、国語と算数（数学）のみ、合わせて授業を行うことができる。

(5) 学校教育法施行令（平成29年9月改正）第二十二條の三で定める視覚障害者等の障害の程度について、空欄A～Eに当てはまる語句として正しい組合せはどれか。

1～5から一つ選べ。解答番号は

区分	障害の程度
視覚障害者	両眼の視力がおおむね <input type="text" value="A"/> 未満のもの又は視力以外の視機能障害が高度のものうち、拡大鏡等の使用によつても通常の文字、図形等の視覚による認識が不可能又は著しく困難な程度のもの
聴覚障害者	両耳の聴力レベルがおおむね <input type="text" value="B"/> デシベル以上のものうち、補聴器等の使用によつても通常の話声を解することが不可能又は著しく困難な程度のもの
知的障害者	一 知的発達の遅滞があり、他人との意思疎通が困難で日常生活を営むのに頻繁に援助を必要とする程度のもの 二 知的発達の遅滞の程度が前号に掲げる程度に達しないものうち、 <input type="text" value="C"/> が著しく困難なもの
肢体不自由者	一 肢体不自由の状態が <input type="text" value="D"/> によつても歩行、筆記等日常生活における基本的な動作が不可能又は困難な程度のもの 二 肢体不自由の状態が前号に掲げる程度に達しないものうち、常時の医学的観察指導を必要とする程度のもの
病弱者	一 慢性の呼吸器疾患、腎臓疾患及び神経疾患、悪性新生物その他の疾患の状態が <input type="text" value="E"/> 医療又は生活規制を必要とする程度のもの 二 身体虚弱の状態が <input type="text" value="E"/> 生活規制を必要とする程度のもの

	A	B	C	D	E
1	○・三	六〇	社会生活への適応	補装具の使用	継続して
2	○・一	六〇	環境の把握	補装具の使用	おおむね六ヶ月以上の
3	○・三	八〇	社会生活への適応	適切な介助	おおむね六ヶ月以上の
4	○・三	六〇	環境の把握	補装具の使用	おおむね六ヶ月以上の
5	○・一	八〇	社会生活への適応	適切な介助	継続して

- 2 下の表は万国博覧会の開催地と開催年を表したものである。この表を見て、次の(1)～(10)の問いに答えよ。

開催地	開催年
ロンドン	1851年
フィラデルフィア	1876年
a <u>パリ</u>	1900年
ブリュッセル	1935年
シアトル	1962年
b <u>大阪</u>	1970年
上海	2010年

- (1) 次の文のうち、表中のロンドン開催年からフィラデルフィア開催年までの間に日本に関わった外国人について述べたものとして、誤っているものはどれか。1～5から一つ選べ。

解答番号は

- 1 ロッシュは、フランス駐日公使として、徳川慶喜に幕政改革を建言した。
- 2 プチャーチンは、長崎に来航し、日本に開国と国境の画定を要求した。
- 3 ペリーは、フィルモア大統領の国書を提出し、日本に開国を求めた。
- 4 パークスは、イギリス外交官として、薩摩藩、長州藩の討幕派に接近した。
- 5 ボアソナードは、アメリカ初代駐日総領事として、日本に通商条約の締結を求めた。

- (2) 次の文のうち、表中のフィラデルフィア開催年からパリ開催年までの間に起こったできごとについて述べたものとして、誤っているものはどれか。1～5から一つ選べ。解答番号は

- 1 山県有朋は、政党の力をおさえるため、文官任用令を改正し、政党员が官吏になる道を制限した。
- 2 板垣退助らは、国会の開設を求めるため、民撰議院設立の建白書を左院に提出した。
- 3 植木枝盛は、抵抗権を含むなど、民主的な内容の私擬憲法草案を起草した。
- 4 大隈重信は、立憲改進黨の党首となり、イギリス流の立憲君主制と議会政治をめざした。
- 5 伊藤博文らは、ドイツ人顧問ロエスレルらの助言を得て、憲法草案の起草に当たった。



(3) 次の史料のうち、表中の下線部aの都市において開かれた会議後、調印された文書はどれか。  
1～5から一つ選べ。解答番号は

- 1 締約国ハ、戦争ニ訴ヘサル義務ヲ受諾シ、……以テ国際協力ヲ促進シ、且各国間ノ平和安寧ヲ完成センカ為、茲ニ国際連盟規約ヲ協定ス。
- 2 日本国政府及支那国政府ハ支那国政府ガ南滿洲及東部内蒙古ニ於ケル日本国ノ優越ナル地位ヲ承認スルニヨリ……
- 3 清国ハ朝鮮国ノ完全無欠ナル独立自主ノ国タルコトヲ確認ス。
- 4 露西亜帝国政府ハ、日本国カ韓国ニ於テ政事上、軍事上及經濟上ノ卓絶ナル利益ヲ有スルコトヲ承認シ……
- 5 日本国軍隊ハ完全ニ武装ヲ解除セラレタル後各自ノ家庭ニ復帰シ平和的且生産的ノ生活ヲ営ムノ機会ヲ得シメラルベシ。

(4) 次のA～Dの文のうち、表中のパリ開催年からブリュッセル開催年までの間におこった出来事として正しいものを正、誤っているものを誤とした場合、正しい組合せはどれか。下の1～5から一つ選べ。解答番号は

- A シベリア出兵等による米価急騰を契機として、富山県に始まった騒動は、東京・大阪をはじめ全国各地に広がり、政府は軍隊を出動させて鎮圧に当たった。
- B 金銀の交換比率が日本では1：5と外国に比べ著しい差があったため、大量の金貨が海外に流出した。
- C 蔵相高橋是清は、金本位制を離脱し、低為替による輸出増進をはかり、低金利政策による景気浮揚を図った。
- D 製糸業においてアメリカ向けを中心に生糸輸出が伸び、日本が清国を追いこして世界最大の生糸輸出国となった。

	A	B	C	D
1	正	正	正	誤
2	正	誤	正	正
3	正	誤	正	誤
4	誤	正	誤	正
5	誤	誤	誤	誤

(5) 次の文のうち、表中のブリュッセル開催年からシアトル開催年までの間に起こったできごとについて述べたものとして、正しいものはどれか。1～5から一つ選べ。解答番号は

- 1 幣原喜重郎内閣で組織された大政翼賛会は、のちに官製の上意下達機関として、戦時の国民動員に役割を果たした。
- 2 埼玉県秩父地方で生活に困窮した農民たちが一斉に蜂起する大規模な暴動が起こった。
- 3 海軍の青年将校を中心とする一団が首相官邸におしり、当時の首相を射殺する事件が起こった。
- 4 北京郊外の盧溝橋付近で、日本軍と中国軍が衝突し、のちに全面戦争に突入した。
- 5 佐藤栄作内閣は日韓基本条約を締結し、韓国との国交を樹立した。

(6) 次の文のうち、表中のシアトル開催年から大阪開催年までの間に起こったできごとについて述べたものとして、正しいものはどれか。1～5から一つ選べ。解答番号は

- 1 公害を批判する世論の高まりを背景に、公害対策基本法が制定され、事業者・国・地方自治体の責任が明らかにされた。
- 2 政府は、農産物の輸入自由化をせまられ、牛肉・オレンジの輸入自由化をおこなったのち、米市場の部分開放も決定した。
- 3 アメリカの投資銀行リーマン＝ブラザーズの経営破綻を契機に世界的な金融恐慌がおこり、日本経済は景気後退した。
- 4 経済白書において「もはや戦後ではない。……今後の成長は近代化によってささえられる」と表現された。
- 5 第4次中東戦争が勃発し、OPECによって原油価格が引き上げられ、日本ではトイレットペーパーなど生活必需品の買い占めがおこなわれた。

(7) 表中の下線部bに関して、次の文のうち、現在の大阪府に関わる歴史について述べたものとして、誤っているものはどれか。1～5から一つ選べ。解答番号は

- 1 大仙陵古墳は、日本最大の前方後円墳であり、周囲に15基ほどの陪塚がある。
- 2 緒方洪庵は、蘭学塾である適塾（適々斎塾）を開き、大村益次郎らの人材を輩出した。
- 3 天智天皇は、都を難波に移し、最初の全国的な戸籍である庚午年籍を作成した。
- 4 織田信長は、10年以上にわたり石山本願寺を攻め続け、のちに畿内を掌握した。
- 5 堂島の米市場、天満の青物市場は、「天下の台所」とよばれたこの地を代表する市場であった。

(8) 表中の大阪開催年から上海開催年までの間に起こった日本のできごとについて、時代の古い順に左から右へ並べたものとして正しいものはどれか。1～5から一つ選べ。解答番号は

- A 阪神・淡路大震災の発生
- B 郵政事業の民営化
- C ロッキード事件で元首相の逮捕
- D 日本で消費税を導入

- 1 A → C → B → D      2 B → C → D → A      3 C → D → A → B  
4 C → D → B → A      5 D → C → A → B

(9) 次の文学作品について、発表（成立）した年が表中のロンドン開催年から上海開催年までの間に該当しない作品はどれか。1～5から一つ選べ。解答番号は

- 1 暗夜行路                      2 吾輩は猫である                      3 羅生門
- 4 菟玖波集                      5 みだれ髪

(10) 次の絵画作品について、制作された年が表中のロンドン開催年から上海開催年までの間に該当する作品はどれか。1～5から一つ選べ。解答番号は

1

著作権保護の観点により、本作品を掲載いたしません。

「見返り美人図」  
菱川師宣作  
東京国立博物館蔵

2

著作権保護の観点により、本作品を掲載いたしません。

「唐獅子図屏風」  
狩野永徳作  
宮内庁蔵

3

著作権保護の観点により、本作品を掲載いたしません。

「無我」  
横山大観作  
足立美術館蔵

4

著作権保護の観点により、本作品を掲載いたしません。

「瓢鮎図」  
如拙作  
京都 妙心寺退蔵院蔵

5

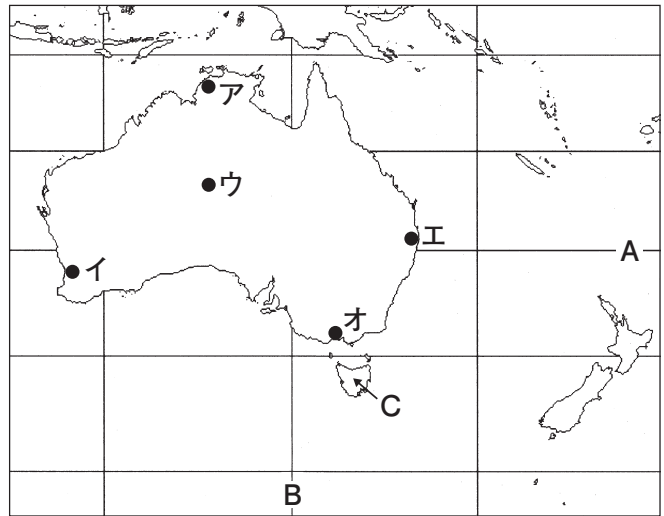
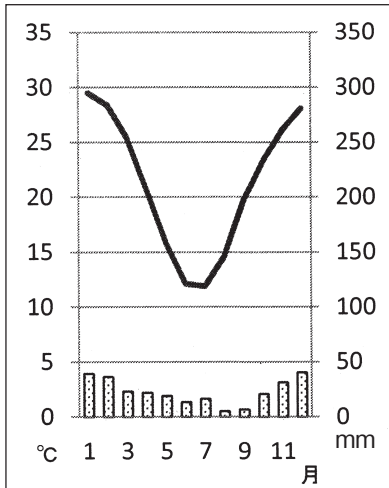
著作権保護の観点により、本作品を掲載いたしません。

「鳥獣人物戯画」  
東京国立博物館京都国立博物館蔵

3 地理に関する次の(1)～(10)の問いに答えよ。

(1) 下の雨温図は、右の図中のア～オのどの都市のものか。1～5のうち適切なものを一つ選べ。

解答番号は



1 ア    2 イ    3 ウ    4 エ    5 オ

(2) 図中のA、Bの緯度と経度の組合せとして適切なものを1～5のうち一つ選べ。

解答番号は

- |                |                |
|----------------|----------------|
| 1 南緯20度 東経100度 | 2 南緯30度 東経120度 |
| 3 南緯20度 東経120度 | 4 南緯30度 東経140度 |
| 5 南緯20度 東経140度 |                |

(3) 図中のCの島名として適切なものを、次の1～5のうち一つ選べ。解答番号は

- |             |           |           |
|-------------|-----------|-----------|
| 1 スマトラ島     | 2 タスマニア島  | 3 マダガスカル島 |
| 4 ニューカレドニア島 | 5 ニューギニア島 |           |

(4) 下の表1はオーストラリアの主な輸出品の金額とその割合、表2はオーストラリアの主な輸出先別金額とその割合について示したものである。表1の 、表2の  に当てはまる組合せとして適切なものを1～5から一つ選べ。解答番号は

表1

品目	金額(百万ドル)	割合(%)
<input type="text" value="A"/>	36,735	19.6
石炭	28,476	15.2
液化天然ガス	12,429	6.6

表2

国名	金額(百万ドル)	割合(%)
<input type="text" value="B"/>	60,774	32.2
日本	29,976	15.9
韓国	13,369	7.1

(『世界国勢図会2017/18』より作成)

- |   |       |        |
|---|-------|--------|
| 1 | A 羊毛  | B アメリカ |
| 2 | A 鉄鉱石 | B アメリカ |
| 3 | A 羊毛  | B 中国   |
| 4 | A 鉄鉱石 | B 中国   |
| 5 | A 肉類  | B 中国   |

(5) 下の説明はある農作物に関するものである。この説明に当てはまる農作物を下の1～4から一つ選べ。解答番号は

- ・メソポタミアを中心に北アフリカや西アジアで栽培される
- ・乾燥地域に育つヤシ科の高木
- ・葉、幹も建築資材として利用される

1

2

3

4

著作権保護の観点により、本作品を掲載いたしません。

出典：「データブック オブ・ザ・ワールド 2018」  
 二宮書店編集部 二宮書店  
 61ページ, 64ページ

(6) 下の表は、米、小麦、大豆、ばれいしょ、とうもろこしの生産量の割合（2014年）を地域別に示したものである。表中のア～オに該当する農作物の組合せとして適切なものを1～5から一つ選べ。解答番号は

	アジア	アフリカ	ヨーロッパ	北アメリカ	南アメリカ	オセアニア
ア	90.0	4.2	0.6	1.7	3.4	0.1
イ	43.9	3.6	34.2	12.1	2.7	3.5
ウ	29.3	7.5	12.4	38.6	12.2	0.1
エ	8.4	0.8	2.9	37.0	51.0	0.0
オ	49.0	6.9	32.6	7.1	3.9	0.4

単位は%（『データブック オブ・ザ・ワールド2018年版』より作成）

- |   |         |          |          |         |          |
|---|---------|----------|----------|---------|----------|
| 1 | ア 米     | イ とうもろこし | ウ ばれいしょ  | エ 小麦    | オ 大豆     |
| 2 | ア 米     | イ 小麦     | ウ とうもろこし | エ 大豆    | オ ばれいしょ  |
| 3 | ア 米     | イ 大豆     | ウ 小麦     | エ ばれいしょ | オ とうもろこし |
| 4 | ア ばれいしょ | イ とうもろこし | ウ 大豆     | エ 小麦    | オ 米      |
| 5 | ア ばれいしょ | イ 小麦     | ウ とうもろこし | エ 大豆    | オ 米      |

(7) 下の表は、日本、アメリカ、ドイツ、ブラジル、フランスの発電量と、発電量に占める水力、火力、原子力、新エネルギー（風力、地熱、太陽光、潮力）の割合を示したものである。表中のア～オに該当する国名の組合せを1～5から一つ選べ。解答番号は

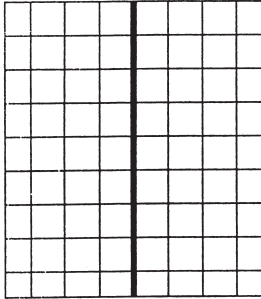
	発電量(億kWh)	水力(%)	火力(%)	原子力(%)	新エネルギー(%)
ア	10,407	8.4	88.6	…	3.1
イ	5,628	12.2	6.0	77.6	4.2
ウ	6,278	4.1	65.6	15.5	14.9
エ	43,392	6.5	69.1	19.1	5.2
オ	5,905	63.2	32.1	2.6	2.1

(表中の…は「該当数なし・資料なし」『データブック オブ・ザ・ワールド2018年版』より作成)

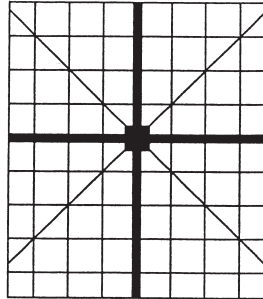
- |   |        |        |        |        |        |
|---|--------|--------|--------|--------|--------|
| 1 | ア アメリカ | イ フランス | ウ ブラジル | エ 日本   | オ ドイツ  |
| 2 | ア アメリカ | イ ブラジル | ウ ドイツ  | エ 日本   | オ フランス |
| 3 | ア 日本   | イ フランス | ウ アメリカ | エ ドイツ  | オ ブラジル |
| 4 | ア ドイツ  | イ ブラジル | ウ 日本   | エ アメリカ | オ フランス |
| 5 | ア 日本   | イ フランス | ウ ドイツ  | エ アメリカ | オ ブラジル |

(8) 都市は、道路網の形態によって分類することができる。パリ、モスクワは、下の都市の形態で示すとどれか。1～4から一つ選べ。解答番号は

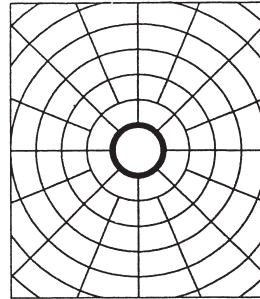
1 直交路型



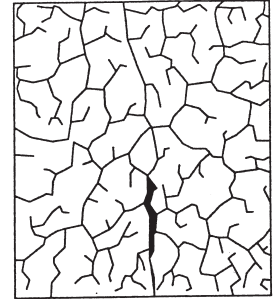
2 放射直交路型



3 放射環状路型



4 迷路型



(9) 下の表は、地域別の農業産出額の割合(%)を示したものであり、表中のア～ウは米、野菜、畜産のいずれかである。表中のア～ウの組合せとして適切なものを1～5から一つ選べ。

解答番号は

	北海道	東北	北陸	関東・東山	東海	近畿	中国	四国	九州・沖縄
ア	54.9	33.1	18.9	27.6	31.0	22.0	41.0	25.2	44.2
イ	18.8	18.3	15.1	39.9	28.5	26.2	18.8	35.4	26.2
ウ	9.7	28.3	55.9	13.5	11.7	24.6	23.1	10.7	9.0
その他	16.6	20.3	10.1	19.0	28.8	27.2	17.1	28.7	20.6

\*北陸とは新潟、富山、石川、福井、東山とは、山梨、長野、東海とは、岐阜、静岡、愛知、三重のことである。

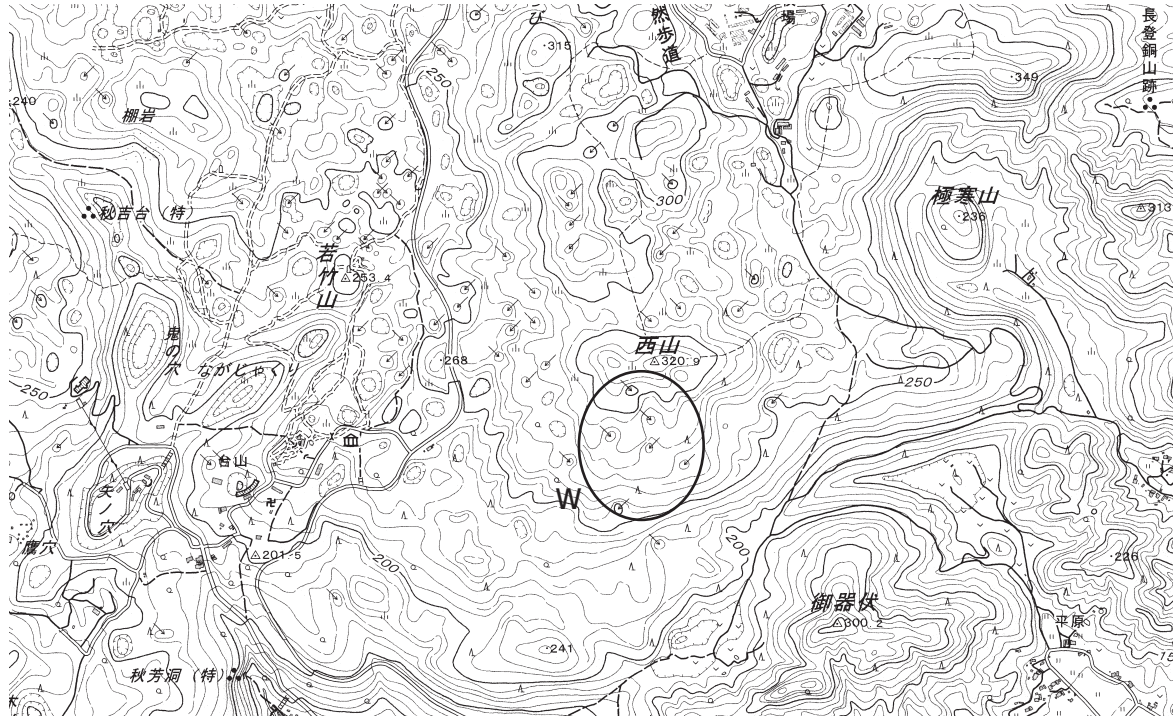
(『日本国勢図会2017/18』より作成)

- |   |      |      |      |
|---|------|------|------|
| 1 | ア 米  | イ 野菜 | ウ 畜産 |
| 2 | ア 米  | イ 畜産 | ウ 野菜 |
| 3 | ア 野菜 | イ 畜産 | ウ 米  |
| 4 | ア 畜産 | イ 野菜 | ウ 米  |
| 5 | ア 畜産 | イ 米  | ウ 野菜 |



(10) 下の図は、国土地理院が発行する地形図の一部である。図について、下のア～エの文のうち、正しいものを○、誤っているものを×とした場合、正しい組合せはどれか。1～5から一つ選べ。

解答番号は



- ア この地形図の縮尺は、5万分の1である。
- イ 図中のWで示された地域には、複数の火山の噴火口がある。
- ウ 図中の「若竹山」の三角点の位置からでは、「極寒山」の頂上を眺めることができない。
- エ 図で示されている地域は、山口県の一部である。

	ア	イ	ウ	エ
1	○	○	×	○
2	○	×	○	×
3	×	○	○	×
4	×	×	○	○
5	×	×	×	○

4 次の問いに答えよ。

問1 わが国の社会保障に関する次の(1)～(5)の問いに答えよ。

1947(昭和22)年に施行された日本国憲法第(A)条において、「すべて国民は、健康で(B)的な最低限度の生活を営む権利を有する。」、「国は、すべての生活部面について、社会福祉、社会保障及び(C)の向上及び増進に努めなければならない。」という、いわゆる「(D)権」が規定された。

(1) 文中の(A)～(D)に当てはまる語句の組合せとして正しいものを1～5から一つ選べ。

解答番号は

	(A)	(B)	(C)	(D)
1	26	経済	環境衛生	環境
2	26	文化	公衆衛生	生存
3	26	経済	公衆衛生	環境
4	25	文化	公衆衛生	生存
5	25	文化	環境衛生	環境

(2) 文中の下線部について、生活保護制度における保護基準の合憲性が争われた訴訟を1～5から一つ選べ。解答番号は

- 1 朝日訴訟
- 2 堀木訴訟
- 3 薬事法違憲訴訟
- 4 愛媛玉ぐし料訴訟
- 5 ハンセン病国家賠償請求訴訟

(3) 介護保険制度の説明として誤っているものを1～5から一つ選べ。解答番号は

- 1 介護保険制度は2000年から実施されている。
- 2 介護保険制度の被保険者は、65歳以上の者及び40～64歳の医療保険加入者である。
- 3 介護保険料は所得水準に応じて決定される。
- 4 介護保険サービスの利用者は、市町村によって決定されるサービスや事業者を利用する。
- 5 介護保険サービスを利用する際の費用は、利用者だけでなく国・都道府県・市町村も負担する。

(4) 平成29年4月現在の待機児童の現状について述べた、次のア～ウの文のうち、正しいものを○、誤っているものを×とした場合、正しい組合せはどれか。1～5から一つ選べ。

解答番号は

- ア 女性の就業率の上昇や保育の利用申込者数の増加により、待機児童数は前年より増加している。  
イ 待機児童数の割合を年齢別で見ると、0～2歳児より3歳以上児の方が全体に占める割合が多くなっている。  
ウ 保育の担い手となる保育人材の確保のため、国は処遇改善や新規資格取得者の確保などの対策を実施している。

	ア	イ	ウ
1	○	○	○
2	○	○	×
3	○	×	○
4	×	○	×
5	×	×	○

(5) 高齢者や障がい者が支障なく自立した日常生活・社会生活を送れるように、物理的・心理的・社会制度・情報の障壁をすべて除去すること、あるいはそれらが実現した生活環境のことをあらかわす語句を1～5から一つ選べ。解答番号は

- 1 バリアフリー
- 2 リハビリテーション
- 3 ユニバーサルデザイン
- 4 ノーマライゼーション
- 5 インクルーシブ教育システム

問2 次は、ある法律からの抜粋である。次の（１）、（２）の問いに答えよ。

第四条 すべて国民は、ひとしく、その能力に応じた教育を受ける（Ａ）を与えられなければならない。人種、信条、性別、社会的身分、経済的地位又は門地によって、教育上差別されない。

2 国及び地方公共団体は、障害のある者が、その障害の状態に応じ、十分な教育を受けられるよう、教育上必要な（Ｂ）を講じなければならない。

3 国及び地方公共団体は、能力があるにもかかわらず、（Ｃ）的理由によって修学が困難な者に対して、奨学の措置を講じなければならない。

（１）（Ａ）～（Ｃ）に当てはまる語句の組合せとして正しいものを１～５から一つ選べ。

解答番号は

	（Ａ）	（Ｂ）	（Ｃ）
1	権利	対策	経済
2	権利	対策	社会
3	権利	支援	社会
4	機会	支援	社会
5	機会	支援	経済

（２）この法律名を１～５から一つ選べ。解答番号は

- 1 学校教育法
- 2 教育基本法
- 3 児童福祉法
- 4 社会教育法
- 5 人権教育及び人権啓発の推進に関する法律

問3 わが国の財政について、次の（１）、（２）の問いに答えよ。

（１）間接税に当たるものを１～５から一つ選べ。解答番号は

- 1 関税
- 2 所得税
- 3 相続税
- 4 法人税
- 5 固定資産税

(2) 平成28年度の一般会計決算において、歳出の割合が最も多い費目を1～5から一つ選べ。

解答番号は

- 1 国債費
- 2 防衛関係費
- 3 社会保障関係費
- 4 公共事業関係費
- 5 文教及び科学振興費

問4 日本国憲法第73条で規定されている内閣の事務に当たらないものを1～5から一つ選べ。

解答番号は

- 1 予算の作成
- 2 条約の締結
- 3 外交関係の処理
- 4 最高裁判所長官の任命
- 5 大赦、特赦、減刑、刑の執行の免除及び復権の決定

5 次の各問いに答えよ。

問1 次の図1で示された地域に関する次の(1)～(5)の各問いに答えよ。なお、図中の点A～Kは、図中の国々の首都の位置をそれぞれ示している。



図1

- (1) 図1中の あ、い、う の島名をそれぞれ答えよ。
- (2) 図1中の え、お は、いずれも河川を指しており、河口に広がる三角州では集約的な稲作が行われている。え、おの河川の名称をそれぞれ答えよ。
- (3) 図1中の①～④のうち、海溝が分布する位置として適切でないものを一つ選び、記号を答えよ。
- (4) 図1の地域における地域共同体に東南アジア諸国連合 (ASEAN) がある。これについて、次の問いに答えよ。
  - (ア) 図1中の点A～Kを首都とする国のうち、2018年4月現在、東南アジア諸国連合 (ASEAN) に加盟していない国の首都の位置を示す記号 (A～K) と国名を答えよ。

(イ) 次の表2は、2018年4月現在、東南アジア諸国連合（ASEAN）に加盟している10か国について、国民総所得、1人当たり国民総所得、輸出額、輸出額に占める工業製品の割合を示したものである。表2中のイ、ハに該当する国名をそれぞれ答えよ。

表2

	国民総所得 (億ドル)	1人当たり 国民総所得(ドル)	輸出額 (百万ドル)	輸出額に占める 工業製品の割合(%)
イ	8,870	3,440	144,291	46.9
ロ	167	1,070	11,960	91.4
ハ	2,883	52,090	338,082	78.4
ニ	3,885	5,720	213,927	75.8
ホ	3,576	3,550	56,313	84.3
ヘ	161	38,010	6,353	6.6
ト	1,826	1,990	176,632	80.7
チ	3,206	10,570	189,414	68.0
リ	624	1,160	11,432	19.6
ヌ	118	1,740	2,340	…

表中の…は「不明」。統計年次は、国民総所得が2015年。

(輸出額がロ、ヘ、リ、ヌが2015年、その他が2016年。)

(『データブック オブ・ザ・ワールド2018年版』より作成)

(5) 次の表3は、日本の石炭、原油、液化天然ガスの輸入上位3か国と、各品目の輸入量全体に占める割合を示したものである。表3中のXとYは、図1中の点A～Kを首都とする国のいずれかである。XとYの国名をそれぞれ答えよ。

表3

	石炭		原油		液化天然ガス	
1位	オーストラリア	64.0	サウジアラビア	35.7	オーストラリア	26.9
2位	X	17.1	アラブ首長国	24.5	Y	18.6
3位	ロシア	9.5	カタール	9.2	カタール	14.5

単位は% (輸入量による百分比)。統計年次は2016年。

(『日本国勢図会2017/18年版』より作成)

問2 1850年から1859年までの10年間に起こった世界および日本のできごとについて、次の(1)～(4)の各問いに答えよ。

(1) 1857年、いわゆるセポイの反乱(インドの大反乱)が起こり、イギリスはインドを直轄植民地とした。イギリスによって正式に廃絶された、1526年から続いたムスリム王朝の名を答えよ。

(2) 1851年、中国では、国内で大規模な戦闘状態に入っていた。この年、自らを天王と称し、国号を太平天国とした指導者の名を答えよ。

(3) 1853年から1856年にかけて、ロシアと、トルコ・イギリス・フランス・サルデーニャの連合軍との間で行われた戦争でロシアが敗れた結果、ロシアは黒海に艦隊を所有する権利を失い、地中海方面へ進出する望みを断たれた。この戦争の名を答えよ。

(4) 1854年に結ばれた日米和親条約では、アメリカへの最恵国待遇が規定された。最恵国待遇について「第三国」の語句を使って説明せよ。

問3 大阪(大坂)はさまざまな時代において歴史の舞台となってきた。次の(1)～(3)の各問いに答えよ。

(1) 遣唐使船は、難波津等から瀬戸内海を西下し、現在の博多湾に入り、唐に向かった。平安時代のはじめ、遣唐使に同行して唐に渡った最澄が開創した天台宗の総本山となっている寺院の名を答えよ。

(2) 大坂の浮世草子作者である井原西鶴が、知恵と才覚を縦横に働かせて巨大な資産をつくりあげた新興町人の姿を生き生きと描いた、西鶴町人物の第一作となった作品の名を答えよ。

(3) 1837年、大塩平八郎が大坂で反乱を起こし、この反乱により多くの家屋が焼失した。大塩平八郎が反乱を起こした理由について、「天保の大飢饉」「幕政」の2語を使って説明せよ。



問4 新聞やインターネットの記事を読んでいると、国内外のさまざまなニュースに出会う。現代社会のことがらに関する次の(1)～(4)の各問いに答えよ。

- (1) 平成28年、「障害を理由とする差別の解消の推進に関する法律」(いわゆる「障害者差別解消法」)や「部落差別の解消の推進に関する法律」(いわゆる部落差別解消推進法)が施行され、日本では人権尊重の取組みが進められている。この背景には、1966年に国際連合総会で採択され、1976年に発効した、基本的人権の保護に関する条約がある。その条約の名を答えよ。
- (2) 20か国財務大臣・中央銀行総裁会議には、国際通貨基金(IMF)の代表も参加している。国際通貨基金(IMF)は、1945年12月に設立された国連の専門機関であるが、どのような目的のために設立されたのか説明せよ。
- (3) 地球環境への負荷が小さい循環型社会の構築のために、石油などの化石燃料からバイオマスなどの再生可能エネルギーの活用が日本でも進められている。バイオマスエネルギーには、「カーボンニュートラル」という特性があるとされている。「カーボンニュートラル」とは何か。簡潔に説明せよ。
- (4) 日本経済と世界経済とのかかわりにおいて、日本では「産業の空洞化」が問題となっている。産業の空洞化について、「海外」「衰退」の2語を使って説明せよ。

