

高等学校 公民（政治経済）

解答についての注意点

- 1 解答用紙は、マーク式解答用紙と記述式解答用紙の2種類があります。
- 2 大問 **1**～大問 **4** については、マーク式解答用紙に、大問 **5** については、記述式解答用紙に記入してください。
- 3 解答用紙が配付されたら、まずマーク式解答用紙に受験番号等を記入し、受験番号に対応する数字を、鉛筆で黒くぬりつぶしてください。
記述式解答用紙は、全ての用紙の上部に受験番号のみを記入してください。
- 4 大問 **1**～大問 **4** の解答は、選択肢のうちから、**問題で指示された解答番号**の欄にある数字のうち一つを黒くぬりつぶしてください。
例えば、「解答番号は 」と表示のある問題に対して、「**3**」と解答する場合は、解答番号 の欄に並んでいる ① ② ③ ④ ⑤ の中の ③ を黒くぬりつぶしてください。
- 5 間違ってぬりつぶしたときは、消しゴムできれいに消してください。二つ以上ぬりつぶされている場合は、その解答は無効となります。
- 6 その他、係員が注意したことをよく守ってください。

指示があるまで中をあけてはいけません。

- 1 下の表は万国博覧会の開催地と開催年を表したものである。この表を見て、次の(1)～(10)の問いに答えよ。

開催地	開催年
ロンドン	1851年
フィラデルフィア	1876年
a <u>パリ</u>	1900年
ブリュッセル	1935年
シアトル	1962年
b <u>大阪</u>	1970年
上海	2010年

- (1) 次の文のうち、表中のロンドン開催年からフィラデルフィア開催年までの間に日本に関わった外国人について述べたものとして、誤っているものはどれか。1～5から一つ選べ。

解答番号は

- 1 ロッシュは、フランス駐日公使として、徳川慶喜に幕政改革を建言した。
- 2 プチャーチンは、長崎に来航し、日本に開国と国境の画定を要求した。
- 3 ペリーは、フィルモア大統領の国書を提出し、日本に開国を求めた。
- 4 パークスは、イギリス外交官として、薩摩藩、長州藩の討幕派に接近した。
- 5 ボアソナードは、アメリカ初代駐日総領事として、日本に通商条約の締結を求めた。

- (2) 次の文のうち、表中のフィラデルフィア開催年からパリ開催年までの間に起こったできごとについて述べたものとして、誤っているものはどれか。1～5から一つ選べ。解答番号は

- 1 山県有朋は、政党の力をおさえるため、文官任用令を改正し、政党员が官吏になる道を制限した。
- 2 板垣退助らは、国会の開設を求めるため、民撰議院設立の建白書を左院に提出した。
- 3 植木枝盛は、抵抗権を含むなど、民主的な内容の私擬憲法草案を起草した。
- 4 大隈重信は、立憲改進黨の党首となり、イギリス流の立憲君主制と議会政治をめざした。
- 5 伊藤博文らは、ドイツ人顧問ロエスレルらの助言を得て、憲法草案の起草に当たった。

(3) 次の史料のうち、表中の下線部aの都市において開かれた会議後、調印された文書はどれか。
1～5から一つ選べ。解答番号は

- 1 締約国ハ、戦争ニ訴ヘサル義務ヲ受諾シ、……以テ国際協力ヲ促進シ、且各国間ノ平和安寧ヲ完成センカ為、茲ニ国際連盟規約ヲ協定ス。
- 2 日本国政府及支那国政府ハ支那国政府ガ南滿洲及東部内蒙古ニ於ケル日本国ノ優越ナル地位ヲ承認スルニヨリ……
- 3 清国ハ朝鮮国ノ完全無欠ナル独立自主ノ国タルコトヲ確認ス。
- 4 露西亜帝国政府ハ、日本国カ韓国ニ於テ政事上、軍事上及經濟上ノ卓絶ナル利益ヲ有スルコトヲ承認シ……
- 5 日本国軍隊ハ完全ニ武装ヲ解除セラレタル後各自ノ家庭ニ復帰シ平和的且生産的ノ生活ヲ営ムノ機会ヲ得シメラルベシ。

(4) 次のA～Dの文のうち、表中のパリ開催年からブリュッセル開催年までの間におこった出来事として正しいものを正、誤っているものを誤とした場合、正しい組合せはどれか。下の1～5から一つ選べ。解答番号は

- A シベリア出兵等による米価急騰を契機として、富山県に始まった騒動は、東京・大阪をはじめ全国各地に広がり、政府は軍隊を出動させて鎮圧に当たった。
- B 金銀の交換比率が日本では1：5と外国に比べ著しい差があったため、大量の金貨が海外に流出した。
- C 蔵相高橋是清は、金本位制を離脱し、低為替による輸出増進をはかり、低金利政策による景気浮揚を図った。
- D 製糸業においてアメリカ向けを中心に生糸輸出が伸び、日本が清国を追いこして世界最大の生糸輸出国となった。

	A	B	C	D
1	正	正	正	誤
2	正	誤	正	正
3	正	誤	正	誤
4	誤	正	誤	正
5	誤	誤	誤	誤

(5) 次の文のうち、表中のブリュッセル開催年からシアトル開催年までの間に起こったできごとについて述べたものとして、正しいものはどれか。1～5から一つ選べ。解答番号は

- 1 幣原喜重郎内閣で組織された大政翼賛会は、のちに官製の上意下達機関として、戦時の国民動員に役割を果たした。
- 2 埼玉県秩父地方で生活に困窮した農民たちが一斉に蜂起する大規模な暴動が起こった。
- 3 海軍の青年将校を中心とする一団が首相官邸におしり、当時の首相を射殺する事件が起こった。
- 4 北京郊外の盧溝橋付近で、日本軍と中国軍が衝突し、のちに全面戦争に突入した。
- 5 佐藤栄作内閣は日韓基本条約を締結し、韓国との国交を樹立した。

(6) 次の文のうち、表中のシアトル開催年から大阪開催年までの間に起こったできごとについて述べたものとして、正しいものはどれか。1～5から一つ選べ。解答番号は

- 1 公害を批判する世論の高まりを背景に、公害対策基本法が制定され、事業者・国・地方自治体の責任が明らかにされた。
- 2 政府は、農産物の輸入自由化をせまられ、牛肉・オレンジの輸入自由化をおこなったのち、米市場の部分開放も決定した。
- 3 アメリカの投資銀行リーマン＝ブラザーズの経営破綻を契機に世界的な金融恐慌がおこり、日本経済は景気後退した。
- 4 経済白書において「もはや戦後ではない。……今後の成長は近代化によってささえられる」と表現された。
- 5 第4次中東戦争が勃発し、OPECによって原油価格が引き上げられ、日本ではトイレットペーパーなど生活必需品の買い占めがおこなわれた。

(7) 表中の下線部bに関して、次の文のうち、現在の大阪府に関わる歴史について述べたものとして、誤っているものはどれか。1～5から一つ選べ。解答番号は

- 1 大仙陵古墳は、日本最大の前方後円墳であり、周囲に15基ほどの陪塚がある。
- 2 緒方洪庵は、蘭学塾である適塾（適々斎塾）を開き、大村益次郎らの人材を輩出した。
- 3 天智天皇は、都を難波に移し、最初の全国的な戸籍である庚午年籍を作成した。
- 4 織田信長は、10年以上にわたり石山本願寺を攻め続け、のちに畿内を掌握した。
- 5 堂島の米市場、天満の青物市場は、「天下の台所」とよばれたこの地を代表する市場であった。

(8) 表中の大阪開催年から上海開催年までの間に起こった日本のできごとについて、時代の古い順に左から右へ並べたものとして正しいものはどれか。1～5から一つ選べ。解答番号は

- A 阪神・淡路大震災の発生
- B 郵政事業の民営化
- C ロッキード事件で元首相の逮捕
- D 日本で消費税を導入

- 1 A → C → B → D 2 B → C → D → A 3 C → D → A → B
4 C → D → B → A 5 D → C → A → B

(9) 次の文学作品について、発表（成立）した年が表中のロンドン開催年から上海開催年までの間に該当しない作品はどれか。1～5から一つ選べ。解答番号は

- 1 暗夜行路 2 吾輩は猫である 3 羅生門
- 4 菟玖波集 5 みだれ髪

(10) 次の絵画作品について、制作された年が表中のロンドン開催年から上海開催年までの間に該当する作品はどれか。1～5から一つ選べ。解答番号は

1

著作権保護の観点により、本作品を掲載いたしません。

「見返り美人図」
菱川師宣作
東京国立博物館蔵

2

著作権保護の観点により、本作品を掲載いたしません。

「唐獅子図屏風」
狩野永徳作
宮内庁蔵

3

著作権保護の観点により、本作品を掲載いたしません。

「無我」
横山大観作
足立美術館蔵

4

著作権保護の観点により、本作品を掲載いたしません。

「瓢鮎図」
如拙作
京都 妙心寺退蔵院蔵

5

著作権保護の観点により、本作品を掲載いたしません。

「鳥獣人物戯画」
東京国立博物館京都国立博物館蔵

2 世界史に関する次の問いに答えよ。

問1 1930年代の世界の状況について、次の(1)～(3)の問いに答えよ。

(1) 次の文ア～ウが説明している人物の組合せとして正しいものを下の1～5から一つ選べ。

解答番号は

ア アメリカの大統領で、1931年に賠償・戦債の支払いの1年間停止を宣言したが、効果はなかった。

イ イギリスの首相で、失業手当の削減を含む緊縮財政を提案したが、労働党が反対したため辞職した。

ウ フランスの首相で、反ファシズムを掲げ人民戦線内閣を成立させた。

- | | | | |
|---|-----------|-----------|--------|
| 1 | ア フーヴァー | イ チャーチル | ウ ラヴァル |
| 2 | ア ローズヴェルト | イ チャーチル | ウ カミュ |
| 3 | ア ローズヴェルト | イ マクドナルド | ウ ブルム |
| 4 | ア ニクソン | イ ボールドウィン | ウ カミュ |
| 5 | ア フーヴァー | イ マクドナルド | ウ ブルム |

(2) アメリカが1934年にプラット修正条項を廃止して保護国の状態を解消した国を次の1～5から一つ選べ。解答番号は

- 1 ブラジル 2 メキシコ 3 フィリピン 4 カナダ 5 キューバ

(3) ナチス=ドイツについて説明した次の文ア～オのうち、正しいものを○、誤っているものを×とした場合、正しい組合せはどれか。下の1～5から一つ選べ。解答番号は

- ア 独ソ不可侵条約を破棄してラインラントに進駐した。
- イ ミュンヘン会談の後にオーストリアを解体し保護国とした。
- ウ 国会議事堂放火事件を口実として共産党を弾圧し、全権委任法を成立させた。
- エ スペイン内戦において、フランコ側を支援し軍を派遣した。
- オ ポーランドに対しダンツィヒの返還を要求し、アルバニアを併合した。

	ア	イ	ウ	エ	オ
1	○	×	○	×	○
2	○	○	×	○	○
3	×	×	○	○	×
4	○	○	○	×	×
5	×	○	×	×	○

問2 第二次世界大戦中のできごとについて、次の(1)～(2)の問いに答えよ。

(1) 第二次世界大戦中に開かれた次のA～Dの会談を、開催された順に左から右へ並べた場合、正しいものはどれか。次の1～5から一つ選べ。解答番号は

A カサブランカ会談 B ポツダム会談 C テヘラン会談 D ヤルタ会談

- 1 D → A → C → B 2 A → C → D → B
- 3 C → B → D → A 4 C → A → B → D
- 5 A → D → C → B

(2) 第二次世界大戦中のできごとに関する次の文1～5のうち、誤っているものを一つ選べ。
解答番号は

- 1 1941年、アメリカは武器貸与法によって連合国に武器や軍需品を送り、反ファシズム諸国への支援の姿勢を明確にした。
- 2 1943年、ソ連軍はスターリングラードでドイツ軍を降伏させた。
- 3 1943年、対日処理方針を定めたカイロ宣言が発表された。
- 4 1944年、アメリカのアイゼンハワー元帥を総司令官とした連合軍がドイツ北部に上陸した。
- 5 1944年、ダンバートン=オークス会議で国際連合憲章が起草された。

問3 右の年表について、次の(1)～(5)の問いに答えよ。

1945	a 国際連合成立
1947	b マーシャル=プラン発表
1960	c アフリカの年とよばれる
1963	(ア) 調印
1968	(イ) 調印
1972	(ウ) 調印
1991	(エ) 調印 d ソビエト連邦解体

(1) 年表中の下線部 a について、次の 1～5 のうち正しいものを一つ選べ。解答番号は

- 1 51か国を原加盟国として成立した。
- 2 本部はスイスのジュネーブに置かれた。
- 3 朝鮮戦争への国連軍の派遣は、安全保障理事会で否決された。
- 4 現在の安全保障理事会の常任理事国は、アメリカ・イギリス・ロシア・中国の4か国である。
- 5 総会での決定は全会一致が原則である。

(2) 年表中の下線部 b について、これを受け入れるために1948年につくられた組織の略称を次の 1～5 から一つ選べ。解答番号は

- 1 IBRD 2 OEEC 3 OSCE 4 CIS 5 METO

(3) 年表中の下線部 c について、この年より前に独立していたアフリカの国を次の 1～5 から一つ選べ。解答番号は

- 1 コンゴ 2 ニジェール 3 ナイジェリア 4 コートジボワール
5 リビア

(4) 軍縮に関する条約について、年表中の(ア)～(エ)には次のA～Dのいずれかが当てはまる。正しい組合せを下の 1～5 から一つ選べ。解答番号は

- A 第一次戦略兵器制限交渉 (SALT I) B 核拡散防止条約 (NPT)
C 部分的核実験禁止条約 (PTBT) D 第一次戦略兵器削減条約 (START I)

- | | | | | |
|---|---|---|---|---|
| | ア | イ | ウ | エ |
| 1 | A | B | C | D |
| 2 | C | A | D | B |
| 3 | D | C | A | B |
| 4 | C | B | A | D |
| 5 | A | D | C | B |

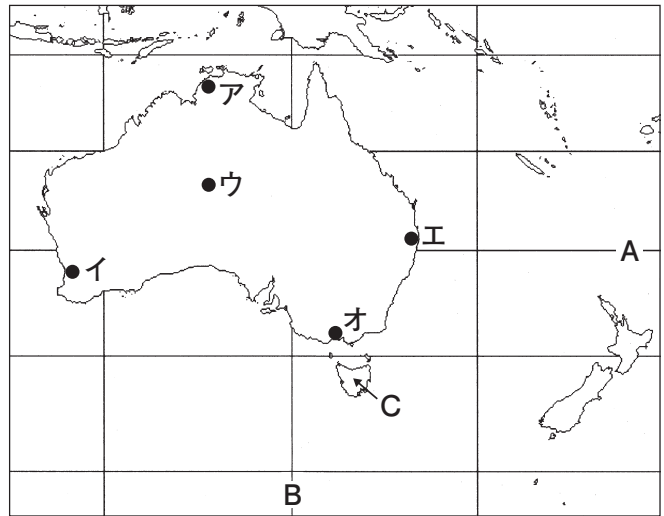
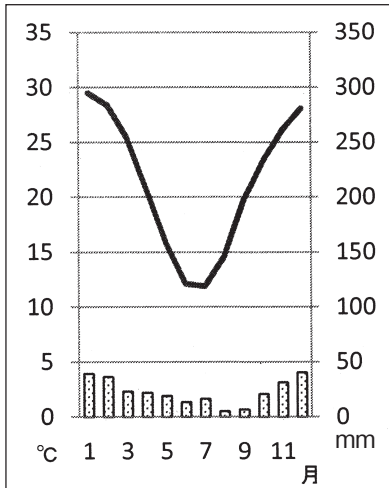
(5) 年表中の下線部 d について、ソビエト連邦が解体した1991年のできごとを次の1～5から一つ選べ。解答番号は

- 1 チェルノブイリ原子力発電所で深刻な事故が発生した。
- 2 ワルシャワ条約機構軍がチェコスロヴァキアに軍事介入し、改革の動きをおさえた。
- 3 ソビエト連邦の副大統領のヤナーエフを中心とする保守派がクーデタを企てたが、失敗に終わった。
- 4 地中海のマルタ島で米・ソ首脳会談が開催された。
- 5 第20回ソ連共産党大会で、フルシチョフは資本主義国との平和共存を提唱した。

3 地理に関する次の(1)～(10)の問いに答えよ。

(1) 下の雨温図は、右の図中のア～オのどの都市のものか。1～5のうち適切なものを一つ選べ。

解答番号は



- 1 ア 2 イ 3 ウ 4 エ 5 オ

(2) 図中のA、Bの緯度と経度の組合せとして適切なものを1～5のうち一つ選べ。

解答番号は

- 1 南緯20度 東経100度 2 南緯30度 東経120度
 3 南緯20度 東経120度 4 南緯30度 東経140度
 5 南緯20度 東経140度

(3) 図中のCの島名として適切なものを、次の1～5のうち一つ選べ。解答番号は

- 1 スマトラ島 2 タスマニア島 3 マダガスカル島
 4 ニューカレドニア島 5 ニューギニア島

(4) 下の表1はオーストラリアの主な輸出品の金額とその割合、表2はオーストラリアの主な輸出先別金額とその割合について示したものである。表1の 、表2の に当てはまる組合せとして適切なものを1～5から一つ選べ。解答番号は

表1

品目	金額(百万ドル)	割合(%)
<input type="text" value="A"/>	36,735	19.6
石炭	28,476	15.2
液化天然ガス	12,429	6.6

表2

国名	金額(百万ドル)	割合(%)
<input type="text" value="B"/>	60,774	32.2
日本	29,976	15.9
韓国	13,369	7.1

(『世界国勢図会2017/18』より作成)

- | | | |
|---|-------|--------|
| 1 | A 羊毛 | B アメリカ |
| 2 | A 鉄鉱石 | B アメリカ |
| 3 | A 羊毛 | B 中国 |
| 4 | A 鉄鉱石 | B 中国 |
| 5 | A 肉類 | B 中国 |

(5) 下の説明はある農作物に関するものである。この説明に当てはまる農作物を下の1～4から一つ選べ。解答番号は

- ・メソポタミアを中心に北アフリカや西アジアで栽培される
- ・乾燥地域に育つヤシ科の高木
- ・葉、幹も建築資材として利用される

1

2

3

4

著作権保護の観点により、本作品を掲載いたしません。

出典：「データブック オブ・ザ・ワールド 2018」
二宮書店編集部 二宮書店
61ページ, 64ページ

(6) 下の表は、米、小麦、大豆、ばれいしょ、とうもろこしの生産量の割合（2014年）を地域別に示したものである。表中のア～オに該当する農作物の組合せとして適切なものを1～5から一つ選べ。解答番号は

	アジア	アフリカ	ヨーロッパ	北アメリカ	南アメリカ	オセアニア
ア	90.0	4.2	0.6	1.7	3.4	0.1
イ	43.9	3.6	34.2	12.1	2.7	3.5
ウ	29.3	7.5	12.4	38.6	12.2	0.1
エ	8.4	0.8	2.9	37.0	51.0	0.0
オ	49.0	6.9	32.6	7.1	3.9	0.4

単位は%（『データブック オブ・ザ・ワールド2018年版』より作成）

- | | | | | | |
|---|---------|----------|----------|---------|----------|
| 1 | ア 米 | イ とうもろこし | ウ ばれいしょ | エ 小麦 | オ 大豆 |
| 2 | ア 米 | イ 小麦 | ウ とうもろこし | エ 大豆 | オ ばれいしょ |
| 3 | ア 米 | イ 大豆 | ウ 小麦 | エ ばれいしょ | オ とうもろこし |
| 4 | ア ばれいしょ | イ とうもろこし | ウ 大豆 | エ 小麦 | オ 米 |
| 5 | ア ばれいしょ | イ 小麦 | ウ とうもろこし | エ 大豆 | オ 米 |

(7) 下の表は、日本、アメリカ、ドイツ、ブラジル、フランスの発電量と、発電量に占める水力、火力、原子力、新エネルギー（風力、地熱、太陽光、潮力）の割合を示したものである。表中のア～オに該当する国名の組合せを1～5から一つ選べ。解答番号は

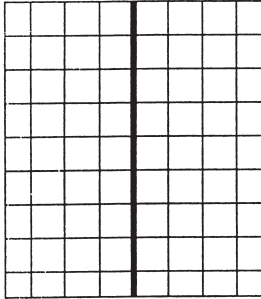
	発電量(億kWh)	水力(%)	火力(%)	原子力(%)	新エネルギー(%)
ア	10,407	8.4	88.6	…	3.1
イ	5,628	12.2	6.0	77.6	4.2
ウ	6,278	4.1	65.6	15.5	14.9
エ	43,392	6.5	69.1	19.1	5.2
オ	5,905	63.2	32.1	2.6	2.1

(表中の…は「該当数なし・資料なし」『データブック オブ・ザ・ワールド2018年版』より作成)

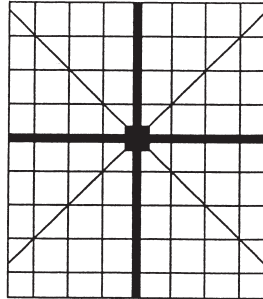
- | | | | | | |
|---|--------|--------|--------|--------|--------|
| 1 | ア アメリカ | イ フランス | ウ ブラジル | エ 日本 | オ ドイツ |
| 2 | ア アメリカ | イ ブラジル | ウ ドイツ | エ 日本 | オ フランス |
| 3 | ア 日本 | イ フランス | ウ アメリカ | エ ドイツ | オ ブラジル |
| 4 | ア ドイツ | イ ブラジル | ウ 日本 | エ アメリカ | オ フランス |
| 5 | ア 日本 | イ フランス | ウ ドイツ | エ アメリカ | オ ブラジル |

(8) 都市は、道路網の形態によって分類することができる。パリ、モスクワは、下の都市の形態で示すとどれか。1～4から一つ選べ。解答番号は

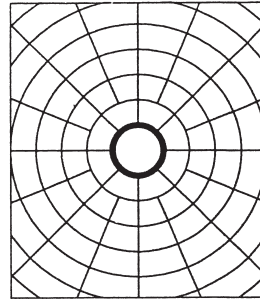
1 直交路型



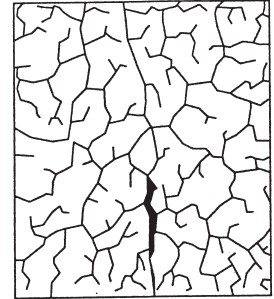
2 放射直交路型



3 放射環状路型



4 迷路型



(9) 下の表は、地域別の農業産出額の割合(%)を示したものであり、表中のア～ウは米、野菜、畜産のいずれかである。表中のア～ウの組合せとして適切なものを1～5から一つ選べ。

解答番号は

	北海道	東北	北陸	関東・東山	東海	近畿	中国	四国	九州・沖縄
ア	54.9	33.1	18.9	27.6	31.0	22.0	41.0	25.2	44.2
イ	18.8	18.3	15.1	39.9	28.5	26.2	18.8	35.4	26.2
ウ	9.7	28.3	55.9	13.5	11.7	24.6	23.1	10.7	9.0
その他	16.6	20.3	10.1	19.0	28.8	27.2	17.1	28.7	20.6

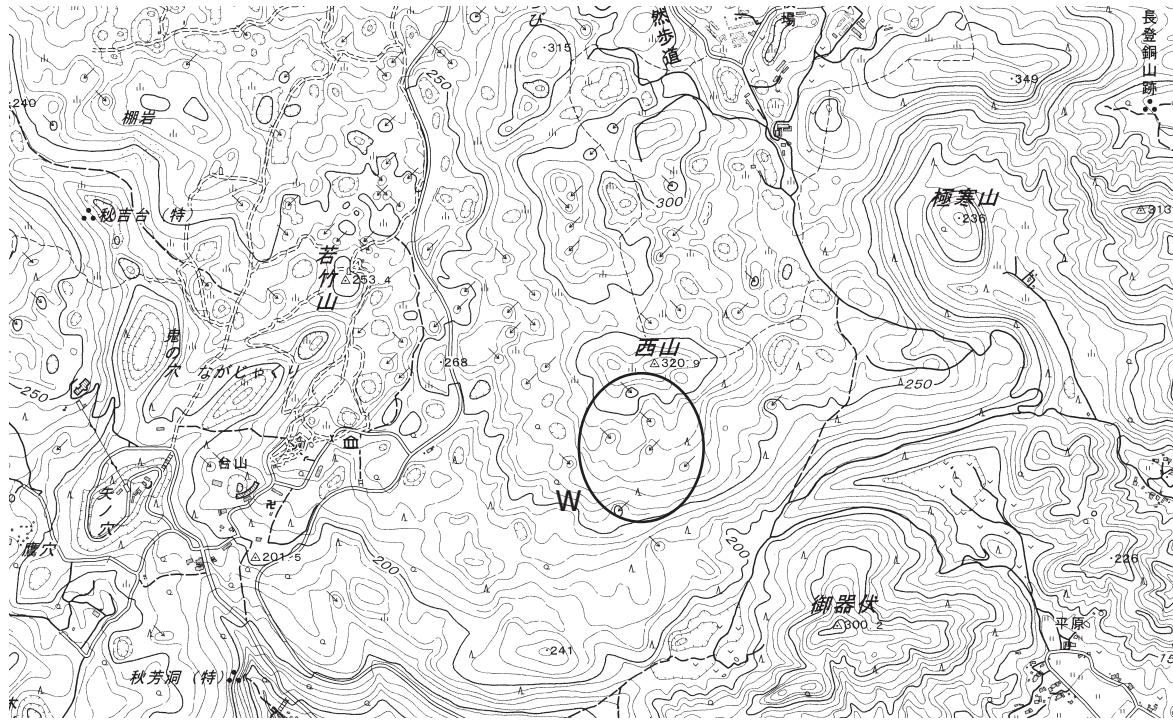
*北陸とは新潟、富山、石川、福井、東山とは、山梨、長野、東海とは、岐阜、静岡、愛知、三重のことである。

(『日本国勢図会2017/18』より作成)

- | | | | |
|---|------|------|------|
| 1 | ア 米 | イ 野菜 | ウ 畜産 |
| 2 | ア 米 | イ 畜産 | ウ 野菜 |
| 3 | ア 野菜 | イ 畜産 | ウ 米 |
| 4 | ア 畜産 | イ 野菜 | ウ 米 |
| 5 | ア 畜産 | イ 米 | ウ 野菜 |

(10) 下の図は、国土地理院が発行する地形図の一部である。図について、下のア～エの文のうち、正しいものを○、誤っているものを×とした場合、正しい組合せはどれか。1～5から一つ選べ。

解答番号は



- ア この地形図の縮尺は、5万分の1である。
- イ 図中のWで示された地域には、複数の火山の噴火口がある。
- ウ 図中の「若竹山」の三角点の位置からでは、「極寒山」の頂上を眺めることができない。
- エ 図で示されている地域は、山口県の一部である。

	ア	イ	ウ	エ
1	○	○	×	○
2	○	×	○	×
3	×	○	○	×
4	×	×	○	○
5	×	×	×	○

4 次の(1)、(2)の問いに答えよ。

(1) 次の文章は、「平成28年度 年次経済財政報告(平成28年版経済財政白書)」の一部である。この文章を読み、下のア～エの問いに答えよ。

我が国経済は、雇用・A所得環境が改善し、一部に弱さがみられるものの、緩やかなB回復基調が続いている。雇用者報酬は名目でみても実質でみても増加しており、企業収益も高水準で推移するなど、経済の好循環の所得面では改善が進んでおり、今後は、個人消費や設備投資など好循環の支出面にいかにつなげるかが大きな課題となっている。他方で、C日本経済を取り巻く世界経済の情勢をみると、新興国・資源国経済の脆弱性等のリスクに加え、2016年6月に英国の国民投票でDEU離脱が支持されたことによって、世界経済の先行き不透明感が更に高まっている。

ア 下線部Aに関連して、次の表は、日本とアメリカ・イギリス・ドイツ及びフランスにおける、個人所得課税の国際比較である。日本に当てはまるものを1～5から一つ選べ。

解答番号は

区分 \ 国名		1	2	3	4	5
国税収入に占める 個人所得課税(国税)収入の割合		74.8%	35.9%	29.8%	40.9%	37.7%
国民所得に占める 個人所得課税(国税)負担割合		10.1%	12.0%	4.5%	10.7%	12.2%
税率	最低税率(所得税)	10%	20%	5%	0%	0%
	最高税率(所得税)	39.6%	45%	45%	45%	45%
税率の刻み数		7	3	7	—	5

日本については平成29年度、その他の国は2017年1月適用の税法に基づく
財務省ホームページより作成

イ 下線部Bに関連して、資本主義経済において、好況期→後退期→不況期→回復期というように、経済の規模が周期的に拡大したり縮小したりする現象を景気循環または景気変動という。1920年代にロシアの経済学者によって発表された「コンドラチエフ循環」における、およその景気循環の周期を1～5から一つ選べ。解答番号は

- 1 約40ヶ月
- 2 約10年
- 3 約20年
- 4 約50年
- 5 約100年

ウ 下線部Cに関連して、次の①、②の問いに答えよ。

① 第二次世界大戦後に日本が経験した好況や不況をめぐる次の記述のうち、正しいものはどれか。1～5から一つ選べ。解答番号は

- 1 タイの通貨バーツが急落したことに端を発するアジア通貨危機の影響を受けて、日本では1998（平成10）年度に、戦後始めてGDPの実質経済成長率が、前年度比マイナスを記録した。
- 2 日本のGNPは、1968（昭和43）年に、資本主義陣営諸国において、アメリカ、西ドイツに次いで、世界第3位となった。
- 3 1957（昭和32）年から1958（昭和33）年にかけて起こったニクソンショックに際し、歳入不足を補填するため、戦後初の赤字国債を発行した。
- 4 高度経済成長によって内需主導の成長が過熱すると、輸出の停滞や輸入の急増から、貿易収支が赤字となり、その克服のために大幅な金融緩和が実施された。
- 5 高度経済成長の過程で、戦後以来の階級闘争的労働運動は次第に退潮に向かい、労使協調を旨とする日本的労使関係が成熟していった。

② 高度経済成長期の日本が経験した大型景気を、時代の古い順に左から右へ並べた場合、正しいものはどれか。1～5から一つ選べ。解答番号は

- 1 岩戸景気 → 神武景気 → いざなぎ景気 → 五輪景気
- 2 神武景気 → 岩戸景気 → 五輪景気 → いざなぎ景気
- 3 神武景気 → 岩戸景気 → いざなぎ景気 → 五輪景気
- 4 岩戸景気 → 神武景気 → 五輪景気 → いざなぎ景気
- 5 神武景気 → いざなぎ景気 → 岩戸景気 → 五輪景気

エ 下線部Dに関連して、次の①～③の問いに答えよ。

- ① 次の表は、EU（欧州連合）に関する略史の一部である。表中の【 A 】～【 D 】に該当する、語句や数字の組合せとして正しいものを1～5から一つ選べ。解答番号は

年	略史
1952年	欧州【 A 】鉄鋼共同体（ECSC）設立
1958年	欧州経済共同体（EEC）、欧州原子力共同体（EURATOM）設立
1967年	ECSC、EEC、EURATOMの主要機関統合により、欧州共同体（EC）発足
1968年	【 B 】同盟完成
1979年	欧州議会初の直接選挙実施、欧州通貨制度導入
1987年	「単一欧州議定書」発効
【 C 】年	マーストリヒト条約発効により、EU創設
1999年	経済通貨同盟第3段階への移行（ユーロの導入）
2002年	ユーロ紙幣・硬貨の流通開始
2009年	【 D 】条約発効

- 1 A 石油 B 外交 C 1995 D リスボン
2 A 石炭 B 関税 C 1995 D リスボン
3 A 石油 B 関税 C 1993 D アムステルダム
4 A 石炭 B 外交 C 1995 D アムステルダム
5 A 石炭 B 関税 C 1993 D リスボン

- ② EUの前身である、EC（欧州共同体）の原加盟国として誤っているものを1～5から一つ選べ。解答番号は

- 1 オーストリア
2 フランス
3 ルクセンブルク
4 イタリア
5 オランダ

- ③ EUの主要機関である、欧州理事会や欧州委員会の本部がある都市名を1～5から一つ選べ。解答番号は

- 1 マドリード
2 ブリュッセル
3 アムステルダム
4 コペンハーゲン
5 デュッセルドルフ

(2) 次の文章は、「平成29年版 男女共同参画白書」の一部である。この文章を読み、下のア～ウの問いに答えよ。

少子_A高齢化、_B人口減少という構造的課題に直面する中、我が国最大の潜在力である「女性の力」が十分に発揮され得る環境を整備していくことが不可欠です。

平成28年4月に、「女性の職業生活における活躍の推進に関する法律」が全面施行されました。_C女性の就業者数はこの4年間で約150万人増加し、出産を経ても継続して就業する方の割合が近年上昇するなど、女性活躍の機運が急速に上昇しています。

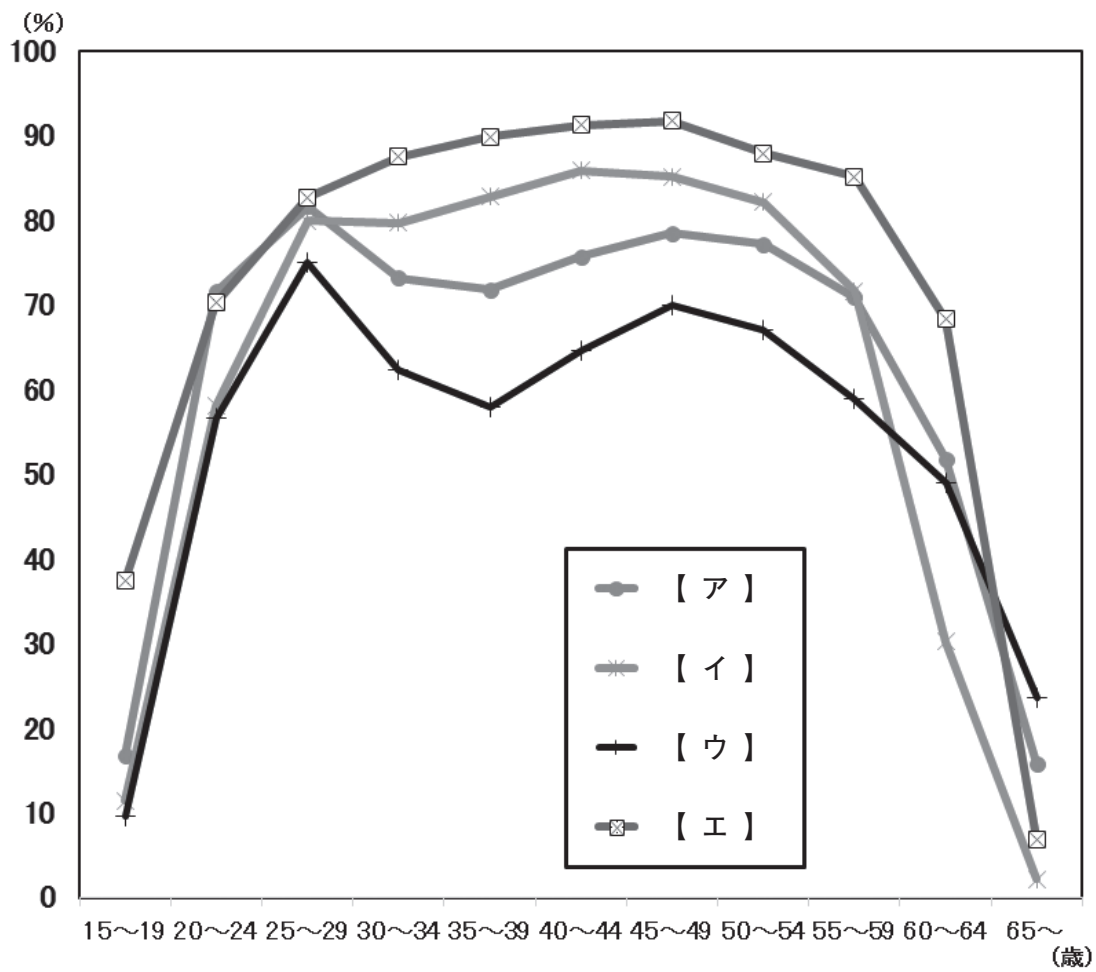
ア 下線部Aに関連して、平成29年版高齢社会白書における、我が国の高齢化の状況に関する次の記述のうち、誤っているものを1～5から一つ選べ。解答番号は

- 1 2016（平成28）年10月現在、我が国の総人口に占める65歳以上人口の割合（高齢化率）は約27%である。
- 2 2065年には、我が国の総人口の約4人に1人が、75歳以上になると推計されている。
- 3 2015（平成27）年現在、男性の平均寿命は約81年、女性の平均寿命は約87年となっており、平均寿命は男女ともに今後も上昇すると推計されている。
- 4 2015（平成27）年現在、高齢化率が最も高い都道府県は秋田県であり、高齢化率が最も低い都道府県は東京都である。
- 5 先進諸国の高齢化率と比較すると、我が国は1980年代までは下位、90年代にはほぼ中位であったが、2015（平成27）年現在、我が国は世界で最も高い高齢化率である。

イ 下線部Bに関連して、主著『人口論』において、人口は幾何級数的に増加するにもかかわらず、食物は算術級数的にしか増加しないという前提に立ち、そこからすべての貧困と罪悪が生じると論じた経済学者は誰か。1～5から一つ選べ。解答番号は

- 1 ジョン・スチュアート・ミル（J. S. Mill）
- 2 アダム・スミス（A. S. Smith）
- 3 デヴィッド・リカード（D. Ricardo）
- 4 ジャン・バティスト・セー（J. B. Say）
- 5 ロバート・マルサス（R. Malthus）

ウ 下線部Cに関連して、次のグラフは、主要国における女性の年齢階級別労働力率を示したものである。【ア】～【エ】に該当する国の組合せとして、正しいものはどれか。1～5から一つ選べ。解答番号は



日本は総務省「労働力調査（基本集計）」（平成28年）その他の国はILO資料より作成
内閣府ホームページより作成

- | | | | | | | | | |
|---|---|----|---|--------|---|------|---|--------|
| 1 | ア | 日本 | イ | フランス | ウ | 韓国 | エ | スウェーデン |
| 2 | ア | 日本 | イ | スウェーデン | ウ | 韓国 | エ | フランス |
| 3 | ア | 韓国 | イ | スウェーデン | ウ | 日本 | エ | フランス |
| 4 | ア | 韓国 | イ | フランス | ウ | 日本 | エ | スウェーデン |
| 5 | ア | 日本 | イ | スウェーデン | ウ | フランス | エ | 韓国 |

5 現代社会の諸課題に関する、次の(1)～(4)の問いに答えよ。

(1) 日本国憲法に関する、次のア～エの問いに答えよ。

ア 次の各文は、日本国憲法の条文またはその一部である。空欄 ～ に入る適切な語句を記せ。

第十一条 国民は、すべての基本的人権の享有を妨げられない。この憲法が国民に保障する基本的人権は、侵すことのできない の権利として、現在及び将来の国民に与えられる。

第二十二条 何人も、 に反しない限り、居住、移転及び の自由を有する。

第三十三条 何人も、 として逮捕される場合を除いては、権限を有する司法官憲が発し、且つ理由となつてゐる犯罪を明示する によらなければ、逮捕されない。

第六十二条 両議院は、各々 に関する調査を行ひ、これに関して、証人の出頭及び証言並びに記録の提出を要求することができる。

イ 日本国憲法では、第八章に「地方自治」が規定されており、日本国憲法第九十二条に規定された「地方自治の本旨」は、住民自治と団体自治の二つの原則によって構成されているものとされる。住民自治と団体自治の概念について、それぞれ簡潔に説明せよ。

ウ 日本国憲法第七十六条第1項では、「すべて司法権は、最高裁判所及び法律の定めるところにより設置する下級裁判所に属する。」と規定されている。日本国憲法の規定を受け、裁判所法(平成29年6月改正)は、下級裁判所として4種類の裁判所を設け、それぞれの裁判所が扱う事件を定めている。裁判所法で規定されている、4種類の下級裁判所の名前を記せ。解答順序は問わない。

エ 日本国憲法第六十七条に規定されている内閣総理大臣の指名について、衆議院と参議院の関係も含めて簡潔に説明せよ。

(2) 日本における統治機構に関する、次のア～エの問いに答えよ。

ア 委員長である国務大臣と5人の委員の計6人で構成される行政委員会であり、国の警察運営をつかさどり、警察教養等に関する事項を統括し、警察行政に関する調整を行うことを任務とした、内閣総理大臣の所轄の下に置かれる組織の名前を記せ。

イ 次の文は、原子力規制委員会について述べたものである。空欄 、 に入る適切な語句を記せ。

原子力規制委員会は、2011（平成23）年に発生した東京電力・福島第一原子力発電所事故の教訓に基づき設置された、独立した規制機関である。それまでは、原子力利用の推進を担う 省の下に、原子力の安全規制を担う原子力安全・保安院が設置されていた。そうした「利用の推進」と「安全規制」を同じ組織の下で行うことによる問題を解消するため、 省から安全規制部門を分離し、現在は 省の外局組織となっている。

ウ 次の a～f のうち、国に設置されている行政委員会に該当しないものをすべて選べ。

- | | | |
|------------|-----------|-----------|
| a 公害等調整委員会 | b 中央労働委員会 | c 収用委員会 |
| d 人事院 | e 法制審議会 | f 公正取引委員会 |

エ 日本国憲法及び会計検査院法（平成26年6月改正）に規定されている、会計検査院の役割及び地位について、「決算」「内閣」「独立」の語句を用いて説明せよ。

(3) 雇用と労働に関する、次のア～ウの問いに答えよ。

ア 次の文は、労働基準法（平成29年6月改正）に規定された労働時間や休憩・休暇について述べたものである。空欄 ～ に入る適切な語句や数値を記せ。

- ・働く時間の長さは法律で制限されており、労働基準法第32条では、労働時間を1日 時間以内、1週間で 時間以内と定めている。
- ・会社は労働者に、勤務時間の途中で、1日の労働時間が6時間を超える場合には少なくとも、 分、8時間を超える場合には少なくとも、 分の休憩を与えなければならない。
- ・労働者は、 間継続して雇われていて、全労働日の8割以上を出勤していれば、10日間の年次 休暇を取ることができる。

イ 日本国憲法では、労働者の権利として、「団結権」「団体交渉権」「団体行動権（争議権）」の労働三権を保障している。このうちの「団結権」の内容と目的について簡潔に説明せよ。

ウ 労働問題を解決することが、世界の平和につながるという信念から、1919年に設立され、1946年に国連の最初の専門機関となった組織として、ILO（国際労働機関）がある。ILOは、国際労働総会などにおいて、様々な問題を討議する際の原則として、国連機関の中で唯一「三者構成原則」を採用している。ILOにおける「三者構成原則」について、その構成も含め簡潔に説明せよ。

(4) 高等学校学習指導要領（平成21年3月告示）において、倫理は「現代に生きる自己の課題」「人間としての在り方生き方」「現代と倫理」の三つの大項目により構成されている。

次のア～ウの問いに答えよ。

ア 「現代に生きる自己の課題」の一つとして、青年期の意義と課題が挙げられる。S. フロイトによって1894年に「防衛」という用語で初めて記述され、彼の娘であるA. フロイトによって発展した、心理的安定を保つために用いられるさまざまな心理的作用「防衛機制」の一つであり、受け入れがたい衝動や観念が抑圧されて無意識的なものとなり、意識や行動面ではその反対のものに置き換わることを何というか。

イ 「人間としての在り方生き方」に関して、次の①、②の問いに答えよ。

① 西洋哲学を吸収しつつ、仏教や禅をはじめとする東洋的思惟の伝統の上でそれらを生かそうと努めた日本の哲学者として、西田幾多郎が挙げられる。1911年に公刊された彼の主著であり、主客未分の「純粹経験」の立場から、すべての対立や矛盾などを統一的に解明しようとした著作の名前を記せ。

② 日本における民俗学の創始者であり、岩手県の口頭伝承を集成した作品『遠野物語』や、日本人の日本列島への渡来の経路を、南方から海上を移動してきたとする仮説を提示した『海上の道』などを著した、民俗学者の名前を記せ。

ウ 「現代と倫理」に関して、次の①、②の問いに答えよ。

① 1781年に公刊された『純粹理性批判』などの主著があり、科学的認識の構造および形而上学の可能性と限界についての理論を確立し、哲学の新しい局面を切り開いた、18世紀から19世紀にかけて活躍したドイツの哲学者の名前を記せ。

② 『ツァラトゥストラはこう語った』『善悪の彼岸』などの主著があり、従来の合理的哲学やキリスト教倫理など、総じて従来のブルジョア自由主義のイデオロギーを否定し、徹底的なニヒリズムを主張した、19世紀のドイツの哲学者の名前を記せ。

