

高等学校 地理歴史（世界史）

解答についての注意点

- 1 解答用紙は、マーク式解答用紙と記述式解答用紙の2種類があります。
- 2 大問 **1**～大問 **4** については、マーク式解答用紙に、大問 **5** については、記述式解答用紙に記入してください。
- 3 解答用紙が配付されたら、まずマーク式解答用紙に受験番号等を記入し、受験番号に対応する数字を、鉛筆で黒くぬりつぶしてください。
記述式解答用紙は、全ての用紙の上部に受験番号のみを記入してください。
- 4 大問 **1**～大問 **4** の解答は、選択肢のうちから、**問題で指示された解答番号**の欄にある数字のうち一つを黒くぬりつぶしてください。
例えば、「解答番号は 」と表示のある問題に対して、「**3**」と解答する場合は、解答番号 の欄に並んでいる ① ② ③ ④ ⑤ の中の ③ を黒くぬりつぶしてください。
- 5 間違ってぬりつぶしたときは、消しゴムできれいに消してください。二つ以上ぬりつぶされている場合は、その解答は無効となります。
- 6 その他、係員が注意したことをよく守ってください。

指示があるまで中をあけてはいけません。

- 1 下の表は万国博覧会の開催地と開催年を表したものである。この表を見て、次の(1)～(10)の問いに答えよ。

開催地	開催年
ロンドン	1851年
フィラデルフィア	1876年
a <u>パリ</u>	1900年
ブリュッセル	1935年
シアトル	1962年
b <u>大阪</u>	1970年
上海	2010年

- (1) 次の文のうち、表中のロンドン開催年からフィラデルフィア開催年までの間に日本に関わった外国人について述べたものとして、誤っているものはどれか。1～5から一つ選べ。

解答番号は

- 1 ロッシュは、フランス駐日公使として、徳川慶喜に幕政改革を建言した。
- 2 プチャーチンは、長崎に来航し、日本に開国と国境の画定を要求した。
- 3 ペリーは、フィルモア大統領の国書を提出し、日本に開国を求めた。
- 4 パークスは、イギリス外交官として、薩摩藩、長州藩の討幕派に接近した。
- 5 ボアソナードは、アメリカ初代駐日総領事として、日本に通商条約の締結を求めた。

- (2) 次の文のうち、表中のフィラデルフィア開催年からパリ開催年までの間に起こったできごとについて述べたものとして、誤っているものはどれか。1～5から一つ選べ。解答番号は

- 1 山県有朋は、政党の力をおさえるため、文官任用令を改正し、政党员が官吏になる道を制限した。
- 2 板垣退助らは、国会の開設を求めるため、民撰議院設立の建白書を左院に提出した。
- 3 植木枝盛は、抵抗権を含むなど、民主的な内容の私擬憲法草案を起草した。
- 4 大隈重信は、立憲改進黨の党首となり、イギリス流の立憲君主制と議会政治をめざした。
- 5 伊藤博文らは、ドイツ人顧問ロエスレルらの助言を得て、憲法草案の起草に当たった。

(3) 次の史料のうち、表中の下線部aの都市において開かれた会議後、調印された文書はどれか。
1～5から一つ選べ。解答番号は

- 1 締約国ハ、戦争ニ訴ヘサル義務ヲ受諾シ、……以テ国際協力ヲ促進シ、且各国間ノ平和安寧ヲ完成センカ為、茲ニ国際連盟規約ヲ協定ス。
- 2 日本国政府及支那国政府ハ支那国政府ガ南滿洲及東部内蒙古ニ於ケル日本国ノ優越ナル地位ヲ承認スルニヨリ……
- 3 清国ハ朝鮮国ノ完全無欠ナル独立自主ノ国タルコトヲ確認ス。
- 4 露西亜帝国政府ハ、日本国カ韓国ニ於テ政事上、軍事上及經濟上ノ卓絶ナル利益ヲ有スルコトヲ承認シ……
- 5 日本国軍隊ハ完全ニ武装ヲ解除セラレタル後各自ノ家庭ニ復帰シ平和的且生産的ノ生活ヲ営ムノ機会ヲ得シメラルベシ。

(4) 次のA～Dの文のうち、表中のパリ開催年からブリュッセル開催年までの間におこった出来事として正しいものを正、誤っているものを誤とした場合、正しい組合せはどれか。下の1～5から一つ選べ。解答番号は

- A シベリア出兵等による米価急騰を契機として、富山県に始まった騒動は、東京・大阪をはじめ全国各地に広がり、政府は軍隊を出動させて鎮圧に当たった。
- B 金銀の交換比率が日本では1：5と外国に比べ著しい差があったため、大量の金貨が海外に流出した。
- C 蔵相高橋是清は、金本位制を離脱し、低為替による輸出増進をはかり、低金利政策による景気浮揚を図った。
- D 製糸業においてアメリカ向けを中心に生糸輸出が伸び、日本が清国を追いこして世界最大の生糸輸出国となった。

	A	B	C	D
1	正	正	正	誤
2	正	誤	正	正
3	正	誤	正	誤
4	誤	正	誤	正
5	誤	誤	誤	誤

(5) 次の文のうち、表中のブリュッセル開催年からシアトル開催年までの間に起こったできごとについて述べたものとして、正しいものはどれか。1～5から一つ選べ。解答番号は

- 1 幣原喜重郎内閣で組織された大政翼賛会は、のちに官製の上意下達機関として、戦時の国民動員に役割を果たした。
- 2 埼玉県秩父地方で生活に困窮した農民たちが一斉に蜂起する大規模な暴動が起こった。
- 3 海軍の青年将校を中心とする一団が首相官邸におしり、当時の首相を射殺する事件が起こった。
- 4 北京郊外の盧溝橋付近で、日本軍と中国軍が衝突し、のちに全面戦争に突入した。
- 5 佐藤栄作内閣は日韓基本条約を締結し、韓国との国交を樹立した。

(6) 次の文のうち、表中のシアトル開催年から大阪開催年までの間に起こったできごとについて述べたものとして、正しいものはどれか。1～5から一つ選べ。解答番号は

- 1 公害を批判する世論の高まりを背景に、公害対策基本法が制定され、事業者・国・地方自治体の責任が明らかにされた。
- 2 政府は、農産物の輸入自由化をせまられ、牛肉・オレンジの輸入自由化をおこなったのち、米市場の部分開放も決定した。
- 3 アメリカの投資銀行リーマン＝ブラザーズの経営破綻を契機に世界的な金融恐慌がおこり、日本経済は景気後退した。
- 4 経済白書において「もはや戦後ではない。……今後の成長は近代化によってささえられる」と表現された。
- 5 第4次中東戦争が勃発し、OPECによって原油価格が引き上げられ、日本ではトイレットペーパーなど生活必需品の買い占めがおこなわれた。

(7) 表中の下線部bに関して、次の文のうち、現在の大阪府に関わる歴史について述べたものとして、誤っているものはどれか。1～5から一つ選べ。解答番号は

- 1 大仙陵古墳は、日本最大の前方後円墳であり、周囲に15基ほどの陪塚がある。
- 2 緒方洪庵は、蘭学塾である適塾（適々斎塾）を開き、大村益次郎らの人材を輩出した。
- 3 天智天皇は、都を難波に移し、最初の全国的な戸籍である庚午年籍を作成した。
- 4 織田信長は、10年以上にわたり石山本願寺を攻め続け、のちに畿内を掌握した。
- 5 堂島の米市場、天満の青物市場は、「天下の台所」とよばれたこの地を代表する市場であった。

(8) 表中の大阪開催年から上海開催年までの間に起こった日本のできごとについて、時代の古い順に左から右へ並べたものとして正しいものはどれか。1～5から一つ選べ。解答番号は

- A 阪神・淡路大震災の発生
- B 郵政事業の民営化
- C ロッキード事件で元首相の逮捕
- D 日本で消費税を導入

- 1 A → C → B → D 2 B → C → D → A 3 C → D → A → B
4 C → D → B → A 5 D → C → A → B

(9) 次の文学作品について、発表（成立）した年が表中のロンドン開催年から上海開催年までの間に該当しない作品はどれか。1～5から一つ選べ。解答番号は

- 1 暗夜行路 2 吾輩は猫である 3 羅生門
- 4 菟玖波集 5 みだれ髪

(10) 次の絵画作品について、制作された年が表中のロンドン開催年から上海開催年までの間に該当する作品はどれか。1～5から一つ選べ。解答番号は

1

著作権保護の観点により、本作品を掲載いたしません。

「見返り美人図」
菱川師宣作
東京国立博物館蔵

2

著作権保護の観点により、本作品を掲載いたしません。

「唐獅子図屏風」
狩野永徳作
宮内庁蔵

3

著作権保護の観点により、本作品を掲載いたしません。

「無我」
横山大観作
足立美術館蔵

4

著作権保護の観点により、本作品を掲載いたしません。

「瓢鮎図」
如拙作
京都 妙心寺退蔵院蔵

5

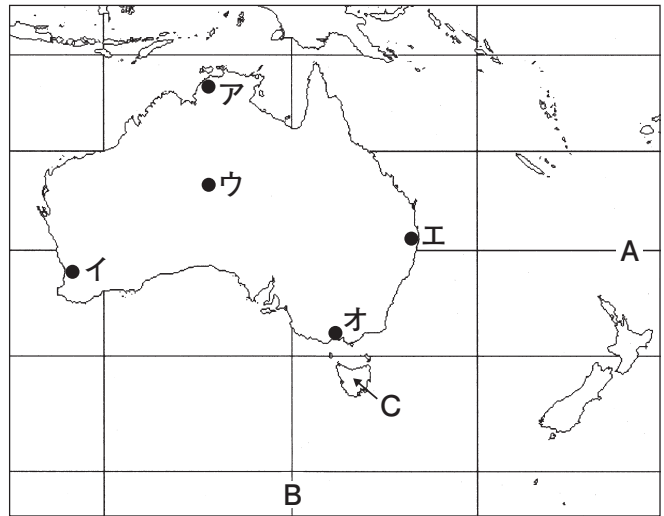
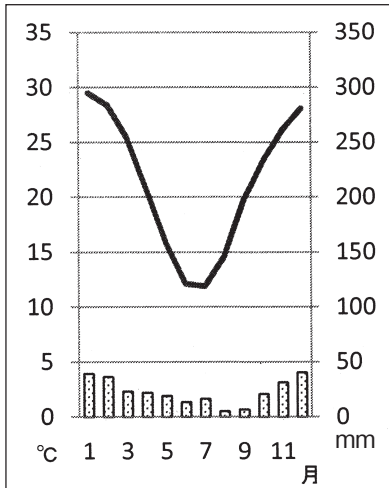
著作権保護の観点により、本作品を掲載いたしません。

「鳥獣人物戯画」
東京国立博物館京都国立博物館蔵

2 地理に関する次の(1)～(10)の問いに答えよ。

(1) 下の雨温図は、右の図中のア～オのどの都市のものか。1～5のうち適切なものを一つ選べ。

解答番号は



1 ア 2 イ 3 ウ 4 エ 5 オ

(2) 図中のA、Bの緯度と経度の組合せとして適切なものを1～5のうち一つ選べ。

解答番号は

- | | |
|----------------|----------------|
| 1 南緯20度 東経100度 | 2 南緯30度 東経120度 |
| 3 南緯20度 東経120度 | 4 南緯30度 東経140度 |
| 5 南緯20度 東経140度 | |

(3) 図中のCの島名として適切なものを、次の1～5のうち一つ選べ。解答番号は

- | | | |
|-------------|-----------|-----------|
| 1 スマトラ島 | 2 タスマニア島 | 3 マダガスカル島 |
| 4 ニューカレドニア島 | 5 ニューギニア島 | |

(4) 下の表1はオーストラリアの主な輸出品の金額とその割合、表2はオーストラリアの主な輸出先別金額とその割合について示したものである。表1の 、表2の に当てはまる組合せとして適切なものを1～5から一つ選べ。解答番号は

表1

品目	金額(百万ドル)	割合(%)
<input type="text" value="A"/>	36,735	19.6
石炭	28,476	15.2
液化天然ガス	12,429	6.6

表2

国名	金額(百万ドル)	割合(%)
<input type="text" value="B"/>	60,774	32.2
日本	29,976	15.9
韓国	13,369	7.1

(『世界国勢図会2017/18』より作成)

- | | | |
|---|-------|--------|
| 1 | A 羊毛 | B アメリカ |
| 2 | A 鉄鉱石 | B アメリカ |
| 3 | A 羊毛 | B 中国 |
| 4 | A 鉄鉱石 | B 中国 |
| 5 | A 肉類 | B 中国 |

(5) 下の説明はある農作物に関するものである。この説明に当てはまる農作物を下の1～4から一つ選べ。解答番号は

- ・メソポタミアを中心に北アフリカや西アジアで栽培される
- ・乾燥地域に育つヤシ科の高木
- ・葉、幹も建築資材として利用される

1

2

3

4

著作権保護の観点により、本作品を掲載いたしません。

出典：「データブック オブ・ザ・ワールド 2018」
二宮書店編集部 二宮書店
61ページ, 64ページ

(6) 下の表は、米、小麦、大豆、ばれいしょ、とうもろこしの生産量の割合（2014年）を地域別に示したものである。表中のア～オに該当する農作物の組合せとして適切なものを1～5から一つ選べ。解答番号は

	アジア	アフリカ	ヨーロッパ	北アメリカ	南アメリカ	オセアニア
ア	90.0	4.2	0.6	1.7	3.4	0.1
イ	43.9	3.6	34.2	12.1	2.7	3.5
ウ	29.3	7.5	12.4	38.6	12.2	0.1
エ	8.4	0.8	2.9	37.0	51.0	0.0
オ	49.0	6.9	32.6	7.1	3.9	0.4

単位は%（『データブック オブ・ザ・ワールド2018年版』より作成）

- | | | | | | |
|---|---------|----------|----------|---------|----------|
| 1 | ア 米 | イ とうもろこし | ウ ばれいしょ | エ 小麦 | オ 大豆 |
| 2 | ア 米 | イ 小麦 | ウ とうもろこし | エ 大豆 | オ ばれいしょ |
| 3 | ア 米 | イ 大豆 | ウ 小麦 | エ ばれいしょ | オ とうもろこし |
| 4 | ア ばれいしょ | イ とうもろこし | ウ 大豆 | エ 小麦 | オ 米 |
| 5 | ア ばれいしょ | イ 小麦 | ウ とうもろこし | エ 大豆 | オ 米 |

(7) 下の表は、日本、アメリカ、ドイツ、ブラジル、フランスの発電量と、発電量に占める水力、火力、原子力、新エネルギー（風力、地熱、太陽光、潮力）の割合を示したものである。表中のア～オに該当する国名の組合せを1～5から一つ選べ。解答番号は

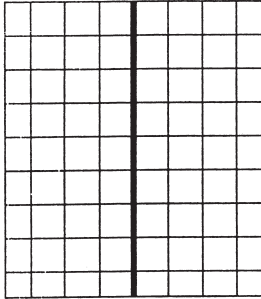
	発電量(億kWh)	水力(%)	火力(%)	原子力(%)	新エネルギー(%)
ア	10,407	8.4	88.6	…	3.1
イ	5,628	12.2	6.0	77.6	4.2
ウ	6,278	4.1	65.6	15.5	14.9
エ	43,392	6.5	69.1	19.1	5.2
オ	5,905	63.2	32.1	2.6	2.1

(表中の…は「該当数なし・資料なし」『データブック オブ・ザ・ワールド2018年版』より作成)

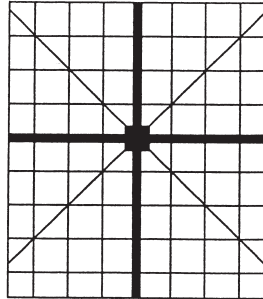
- | | | | | | |
|---|--------|--------|--------|--------|--------|
| 1 | ア アメリカ | イ フランス | ウ ブラジル | エ 日本 | オ ドイツ |
| 2 | ア アメリカ | イ ブラジル | ウ ドイツ | エ 日本 | オ フランス |
| 3 | ア 日本 | イ フランス | ウ アメリカ | エ ドイツ | オ ブラジル |
| 4 | ア ドイツ | イ ブラジル | ウ 日本 | エ アメリカ | オ フランス |
| 5 | ア 日本 | イ フランス | ウ ドイツ | エ アメリカ | オ ブラジル |

(8) 都市は、道路網の形態によって分類することができる。パリ、モスクワは、下の都市の形態で示すとどれか。1～4から一つ選べ。解答番号は

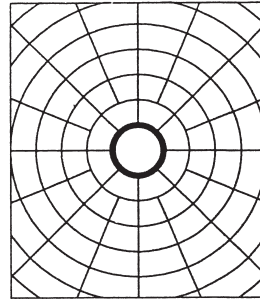
1 直交路型



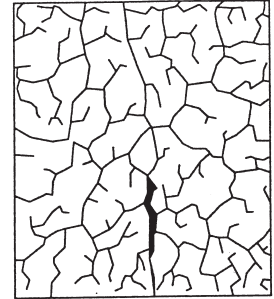
2 放射直交路型



3 放射環状路型



4 迷路型



(9) 下の表は、地域別の農業産出額の割合(%)を示したものであり、表中のア～ウは米、野菜、畜産のいずれかである。表中のア～ウの組合せとして適切なものを1～5から一つ選べ。

解答番号は

	北海道	東北	北陸	関東・東山	東海	近畿	中国	四国	九州・沖縄
ア	54.9	33.1	18.9	27.6	31.0	22.0	41.0	25.2	44.2
イ	18.8	18.3	15.1	39.9	28.5	26.2	18.8	35.4	26.2
ウ	9.7	28.3	55.9	13.5	11.7	24.6	23.1	10.7	9.0
その他	16.6	20.3	10.1	19.0	28.8	27.2	17.1	28.7	20.6

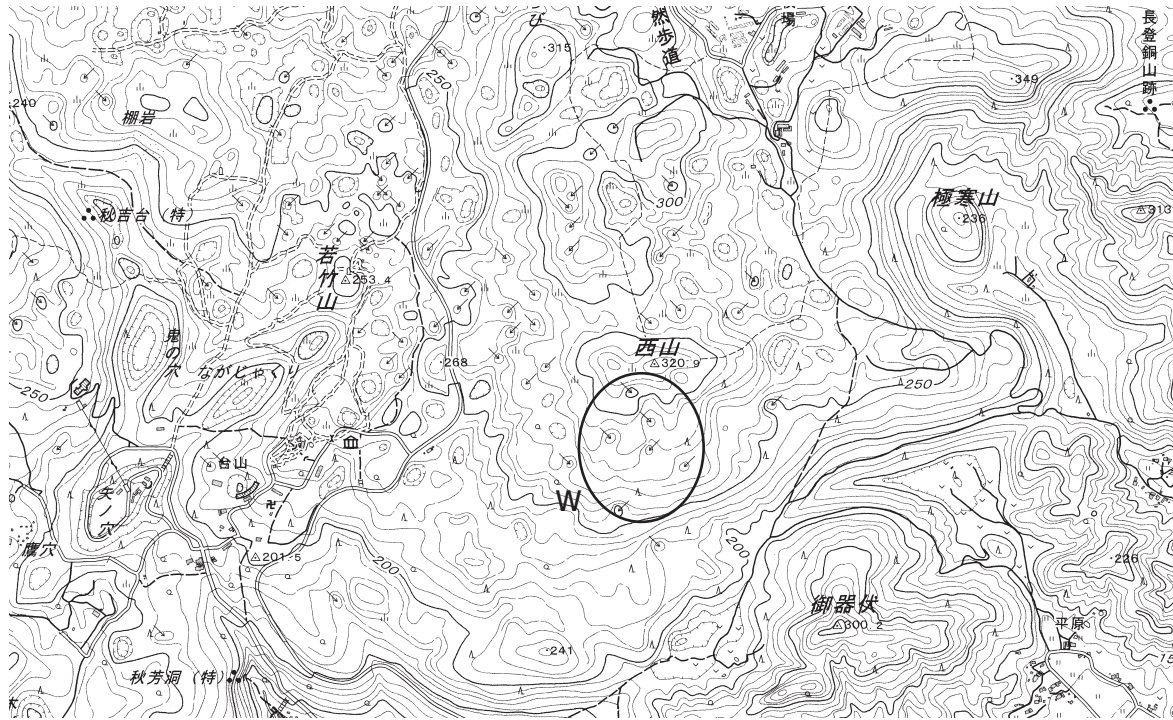
*北陸とは新潟、富山、石川、福井、東山とは、山梨、長野、東海とは、岐阜、静岡、愛知、三重のことである。

(『日本国勢図会2017/18』より作成)

- | | | | |
|---|------|------|------|
| 1 | ア 米 | イ 野菜 | ウ 畜産 |
| 2 | ア 米 | イ 畜産 | ウ 野菜 |
| 3 | ア 野菜 | イ 畜産 | ウ 米 |
| 4 | ア 畜産 | イ 野菜 | ウ 米 |
| 5 | ア 畜産 | イ 米 | ウ 野菜 |

(10) 下の図は、国土地理院が発行する地形図の一部である。図について、下のア～エの文のうち、正しいものを○、誤っているものを×とした場合、正しい組合せはどれか。1～5から一つ選べ。

解答番号は



- ア この地形図の縮尺は、5万分の1である。
- イ 図中のWで示された地域には、複数の火山の噴火口がある。
- ウ 図中の「若竹山」の三角点の位置からでは、「極寒山」の頂上を眺めることができない。
- エ 図で示されている地域は、山口県の一部である。

	ア	イ	ウ	エ
1	○	○	×	○
2	○	×	○	×
3	×	○	○	×
4	×	×	○	○
5	×	×	×	○

3 次の問いに答えよ。

問1 わが国の社会保障に関する次の(1)～(5)の問いに答えよ。

1947(昭和22)年に施行された日本国憲法第(A)条において、「すべて国民は、健康で(B)的な最低限度の生活を営む権利を有する。」、「国は、すべての生活部面について、社会福祉、社会保障及び(C)の向上及び増進に努めなければならない。」という、いわゆる「(D)権」が規定された。

(1) 文中の(A)～(D)に当てはまる語句の組合せとして正しいものを1～5から一つ選べ。

解答番号は

	(A)	(B)	(C)	(D)
1	26	経済	環境衛生	環境
2	26	文化	公衆衛生	生存
3	26	経済	公衆衛生	環境
4	25	文化	公衆衛生	生存
5	25	文化	環境衛生	環境

(2) 文中の下線部について、生活保護制度における保護基準の合憲性が争われた訴訟を1～5から一つ選べ。解答番号は

- 1 朝日訴訟
- 2 堀木訴訟
- 3 薬事法違憲訴訟
- 4 愛媛玉ぐし料訴訟
- 5 ハンセン病国家賠償請求訴訟

(3) 介護保険制度の説明として誤っているものを1～5から一つ選べ。解答番号は

- 1 介護保険制度は2000年から実施されている。
- 2 介護保険制度の被保険者は、65歳以上の者及び40～64歳の医療保険加入者である。
- 3 介護保険料は所得水準に応じて決定される。
- 4 介護保険サービスの利用者は、市町村によって決定されるサービスや事業者を利用する。
- 5 介護保険サービスを利用する際の費用は、利用者だけでなく国・都道府県・市町村も負担する。

(4) 平成29年4月現在の待機児童の現状について述べた、次のア～ウの文のうち、正しいものを○、誤っているものを×とした場合、正しい組合せはどれか。1～5から一つ選べ。

解答番号は

- ア 女性の就業率の上昇や保育の利用申込者数の増加により、待機児童数は前年より増加している。
イ 待機児童数の割合を年齢別で見ると、0～2歳児より3歳以上児の方が全体に占める割合が多くなっている。
ウ 保育の担い手となる保育人材の確保のため、国は処遇改善や新規資格取得者の確保などの対策を実施している。

	ア	イ	ウ
1	○	○	○
2	○	○	×
3	○	×	○
4	×	○	×
5	×	×	○

(5) 高齢者や障がい者が支障なく自立した日常生活・社会生活を送れるように、物理的・心理的・社会制度・情報の障壁をすべて除去すること、あるいはそれらが実現した生活環境のことをあらわす語句を1～5から一つ選べ。解答番号は

- 1 バリアフリー
- 2 リハビリテーション
- 3 ユニバーサルデザイン
- 4 ノーマライゼーション
- 5 インクルーシブ教育システム

問2 次は、ある法律からの抜粋である。次の(1)、(2)の問いに答えよ。

第四条 すべて国民は、ひとしく、その能力に応じた教育を受ける(A)を与えられなければならない。人種、信条、性別、社会的身分、経済的地位又は門地によって、教育上差別されない。

2 国及び地方公共団体は、障害のある者が、その障害の状態に応じ、十分な教育を受けられるよう、教育上必要な(B)を講じなければならない。

3 国及び地方公共団体は、能力があるにもかかわらず、(C)的理由によって修学が困難な者に対して、奨学の措置を講じなければならない。

(1) (A)～(C)に当てはまる語句の組合せとして正しいものを1～5から一つ選べ。

解答番号は

	(A)	(B)	(C)
1	権利	対策	経済
2	権利	対策	社会
3	権利	支援	社会
4	機会	支援	社会
5	機会	支援	経済

(2) この法律名を1～5から一つ選べ。解答番号は

- 1 学校教育法
- 2 教育基本法
- 3 児童福祉法
- 4 社会教育法
- 5 人権教育及び人権啓発の推進に関する法律

問3 わが国の財政について、次の(1)、(2)の問いに答えよ。

(1) 間接税に当たるものを1～5から一つ選べ。解答番号は

- 1 関税
- 2 所得税
- 3 相続税
- 4 法人税
- 5 固定資産税

(2) 平成28年度の一般会計決算において、歳出の割合が最も多い費目を1～5から一つ選べ。

解答番号は

- 1 国債費
- 2 防衛関係費
- 3 社会保障関係費
- 4 公共事業関係費
- 5 文教及び科学振興費

問4 日本国憲法第73条で規定されている内閣の事務に当たらないものを1～5から一つ選べ。

解答番号は

- 1 予算の作成
- 2 条約の締結
- 3 外交関係の処理
- 4 最高裁判所長官の任命
- 5 大赦、特赦、減刑、刑の執行の免除及び復権の決定

4 次の(1)～(10)の問いに答えよ。

(1) 次の文中(ア)～(オ)に入る語について、下の文A～Eのうち、正しく説明しているものを二つ選び、その組合せとして正しいものを後の1～5から一つ選べ。

解答番号は

著作権保護の観点により、本文を掲載いたしません。

出典：『井筒俊彦著作集7 コーラン』

井筒俊彦著 中央公論社

48ページ8行目から13行目まで、

49ページ14行目から15行目まで

(井筒俊彦『井筒俊彦著作集7 コーラン』)

- A (ア)に入る語「聖典」は、ヘブライ語で書かれたイスラームの根本聖典である。
- B (イ)に入る語「預言者」は、ムハンマドが最後でしかも最も優れているとされている。
- C (ウ)に入る語「礼拝」は、定められた方法でモスクのみにおいて行う。
- D (エ)に入る語「喜捨」は、その用途が困窮者の救済のためと定められている。
- E (オ)に入る語「断食」は、メッカの地に巡礼して行うと定められている。

1 AとB 2 AとD 3 BとC 4 BとD 5 CとE

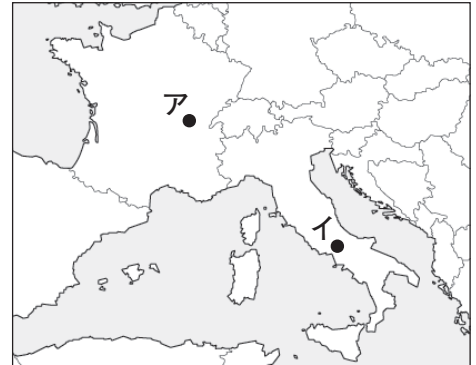
(2) イスラーム世界の都市では、支配者や裕福な商人がモスクや賃貸商店街などを建設し、私有せず公共のための信託財産とした。このように、財産を寄進することや寄進した財産を意味する語を次の1～5から一つ選べ。解答番号は

1 ワクフ 2 マドラサ 3 スーク 4 ジズヤ 5 ウラマー

(3) キリスト教における修道院は、修道士が共同生活を営みながら信仰を深め、農業や手工業を営み、中世ヨーロッパの経済的社会的発展に影響を与えるとともに、学問研究も行われる教育機関であった。次のA、Bの修道院について述べた文①、②と、修道院の位置する場所ア、イの組合せとして正しいものを下の1～5から一つ選べ。解答番号は

- A モンテ＝カシノ修道院
B クリュニー修道院

- ① 6世紀に建設され、ベネディクトゥスが戒律を定めた。
② 10世紀に建設され、修道院改革運動の指導的位置を占めた。



- 1 A-①-ア 2 A-①-イ 3 A-②-イ 4 B-①-ア 5 B-②-イ

(4) 中世ヨーロッパの三大聖地の一つであるサンティアゴ＝デ＝コンポステーラに建造された大聖堂は、ロマネスク様式を基本として設計されている。次の1～5のうち、ロマネスク様式を基本として建造されているものを一つ選べ。解答番号は

1

著作権保護の観点により、
本作品を掲載いたしません。

出典：ウィキペディア
「サンパウロ聖堂」

2

著作権保護の観点により、
本作品を掲載いたしません。

出典：wondertrip
「サン・ヴィターレ聖堂」

3

著作権保護の観点により、
本作品を掲載いたしません。

出典：世界の文化史のミュージアム
「ピサ大聖堂」

4

著作権保護の観点により、
本作品を掲載いたしません。

出典：阪急交通社
「ケルン大聖堂」

5

著作権保護の観点により、
本作品を掲載いたしません。

出典：ウィキペディア
「タージマハル」

(5) 宋王朝における王安石の新法のうち、中小農民や中小商人を保護することを目的として行われた政策を次のA～Eから二つ選び、その組合せとして正しいものを後の1～5から一つ選べ。

解答番号は

A 一条鞭法 B 九品中正法 C 市易法 D 青苗法 E 保馬法

1 AとB 2 BとC 3 CとD 4 DとE 5 AとE

(6) 次の文1～5のうち、イギリスで「救貧法」が制定されたエリザベス1世の治世中のできごととして正しいものを一つ選べ。解答番号は

- 1 国王がフランス王位継承権を主張し、百年戦争が起こった。
- 2 ランカスター家とヨーク家との間でばら戦争が起こった。
- 3 ウィクリフが教皇の政策に反対した。
- 4 信仰統一法（統一法）によりイギリス国教会が確立した。
- 5 議会が権利の請願を提出した。

(7) フランス革命について述べた次の文1～5のうち、ジャコバン派が政権を独占した1793年に行われたこととして正しいものを一つ選べ。解答番号は

- 1 人権宣言を採択した。
- 2 教会財産を没収し、ギルドを廃止した。
- 3 財政赤字対策としてアッシニア紙幣を発行した。
- 4 男子普通選挙によって国民公会が成立した。
- 5 封建的特権の無償廃止を実施し、最高価格令を制定した。

(8) フランスで1848年に起こった二月革命に関する次の文A～Cのできごとを起こった順に左から右へ並べた場合、正しいものはどれか。下の1～5から一つ選べ。解答番号は

- A パリの労働者が六月蜂起をおこした。
B 男子普通選挙の結果、社会主義者が大敗した。
C ルイ＝ブランを加えた政府によって国立作業所が設置された。

1 A → B → C 2 B → C → A 3 A → C → B 4 C → B → A
5 C → A → B

(9) 次の文1～5のうち、19世紀に成立したドイツ帝国の宰相ビスマルクが行ったこととして誤っているものを一つ選べ。解答番号は

- 1 疾病保険などの社会保険制度を整えた。
- 2 文化闘争を開始してカトリック教徒を抑圧した。
- 3 社会主義者鎮圧法を制定した。
- 4 保護関税政策をとって工業化をすすめた。
- 5 海軍を増強し、世界政策の名のもとでロシアと対立した。

(10) 次の文A～Eのうち、20世紀における社会保障制度の確立に関する内容として正しいものを○、誤っているものを×とした場合、正しい組合せはどれか。下の1～5から一つ選べ。

解答番号は

- A 第二次世界大戦中のイギリスで、社会保障制度に関する「ベヴァリッジ報告書」が取りまとめられた。
- B イギリスの保守党内閣であるチャーチル内閣によって、「ゆりかごから墓場まで」と言われる社会福祉制度の充実が図られた。
- C ヴァイマル憲法では、労働に対する社会的権利、労働者の団結権など社会政策に関する規定が盛り込まれた。
- D アメリカでは、ワグナー法によって労働者の団結権及び代表者による団体交渉権が認められた。
- E コミンテルンの理論的指導者であるウェッブ夫妻は、失業救済などの社会保障政策に具体的な提案を行った。

	A	B	C	D	E
1	○	×	○	○	○
2	×	○	×	○	×
3	×	×	○	×	○
4	○	×	○	○	×
5	○	○	×	×	○

5 地中海世界・東アジア世界に関する次の(1)～(2)の問い答えよ。

(1) ギリシア・ローマなど、地中海世界の文明は、その後のヨーロッパや西アジア世界に大きな影響を与えた。ギリシア・ローマに関する次のア～ウの問いに答えよ。

ア アテネでは、ペリクレスが指導していた紀元前5世紀に、民主政が完成した。紀元前6世紀から紀元前5世紀に至るアテネの民主政の形成の経緯について、次の語句を用いて、下の写真の内容にも触れながら説明せよ。

貴族 平民 僭主 民会

著作権保護の観点により、
本作品を掲載いたしません。

出典：サイト名
News Network Archaeology
「三段櫂船」

イ ギリシアはポリスと呼ばれる小国家に分裂していたが、ギリシア人は同じ民族としての意識を持っていた。ギリシア人が、同じ民族としての意識を持っていたことについて、文化面から具体的に説明せよ。

ウ 次の資料は第2回ポエニ戦争から第3回ポエニ戦争に至る歴史を記した『歴史』の一部である。下の①～③の問いに答えよ

著作権保護の観点により、本文を掲載いたしません。

出典：『西洋古代史料集』

古山正人・中村純・田村孝・毛利晶・
本村凌二・後藤篤子編著 東京大学出版会
130ページ

(編著者：古山正人・中村純・田村孝・毛利晶・本村凌二・後藤篤子『西洋古代史料集』)

- ① 資料『歴史』を著したギリシア人の歴史家は誰か答えよ。
- ② ローマでは紀元前287年のホルテンシウス法により平民(プレブス)の権利が強まった。ホルテンシウス法について、その意義も踏まえて簡潔に説明せよ。
- ③ ポエニ戦争が行われていた紀元前3世紀から紀元前2世紀頃は、ローマの農業経営に大きな変化があった。この時期の農業経営の変化について、変化の結果を含めて簡潔に説明せよ。

(2) 東アジア世界に関する次のア～カの問いに答えよ。

ア 春秋時代・戦国時代の中国における産業・経済の変化について、簡潔に説明せよ。

イ 秦の始皇帝と漢の高祖とでは、地方を統治する制度が異なっていた。どのように異なっていたか、簡潔に説明せよ。

ウ 後漢時代には西方の事情も伝わり、ローマ帝国の存在も知られていた。このことを象徴する西域方面における使者の派遣について、簡潔に説明せよ。

エ 次の図は、東晋の時代に描かれた絵画が後代に模写されたものである。この絵画を東晋の時代に描いた人物の名と作品名を答えよ。

著作権保護の観点により、
本作品を掲載いたしません。

「女史箴図」
大英博物館蔵

オ 唐では、7世紀から8世紀にかけて土地制度、税制、兵制に変化が見られた。どのように変化したか、簡潔に説明せよ。

カ 次の二つの図版は、唐代の宗教に関連するものである。
唐代の中国で広まった宗教について簡潔に説明せよ。

著作権保護の観点により、
本作品を掲載いたしません。

「玄奘像」
東京国立博物館蔵

著作権保護の観点により、本作品を掲載いたしません。

「大秦景教流行
中国碑」
陝西省博物館蔵

