

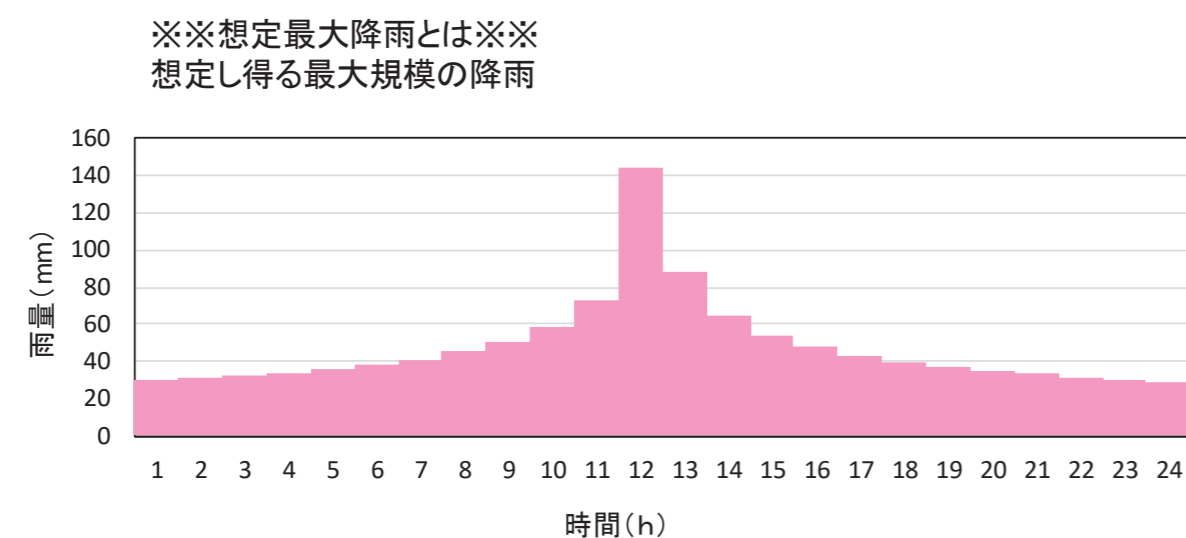
茶屋川水系茶屋川洪水浸水想定区域図  
(家屋倒壊等氾濫想定区域(氾濫流))

1. 説明文

- (1) この図は、茶屋川水系茶屋川の大阪府管理区間について、家屋倒壊等をもたらすような氾濫の発生が想定される区域(家屋倒壊等氾濫想定区域)を表示した図面です。
- (2) この家屋倒壊等氾濫想定区域は、公表時点の茶屋川の河道及び洪水調節施設の整備状況を勘案して、想定最大規模降雨に伴う洪水により茶屋川が氾濫した場合の浸水の状況をシミュレーションにより予測したものです。
- (3) なお、このシミュレーションの実施にあたっては、府管理河川以外(支川など)の決壊による氾濫、シミュレーションの前提となる降雨を超える規模の降雨による氾濫、高潮及び内水による氾濫等を考慮していませんので、この家屋倒壊等氾濫想定区域に公表されていない区域においても家屋倒壊・流出等が発生する場合があります。
- (4) また、家屋倒壊等氾濫想定区域は、一定の仮定を与えて算定しており、(3)の条件に加え、倒壊等する家屋は直接基礎の標準的な木造家屋を想定していること、堤防の宅地側には家屋がない更地の状態で氾濫計算していること等の理由から、この区域の境界は厳密ではなく、あくまで目安であることに留意してください。

2. 基本事項等

- (1) 作成主体 大阪府 岸和田土木事務所
- (2) 公表年月日 令和3年12月24日
- (3) 対象となる河川
  - ・茶屋川
  - 左岸：泉南郡阪南町箱作 869 番地先から海まで
  - 右岸：泉南郡阪南町箱作 888 番地先から海まで
- (4) 算出の前提となる降雨  
茶屋川流域の24時間総雨量 1150.0mm、1時間最大雨量 145.5mm



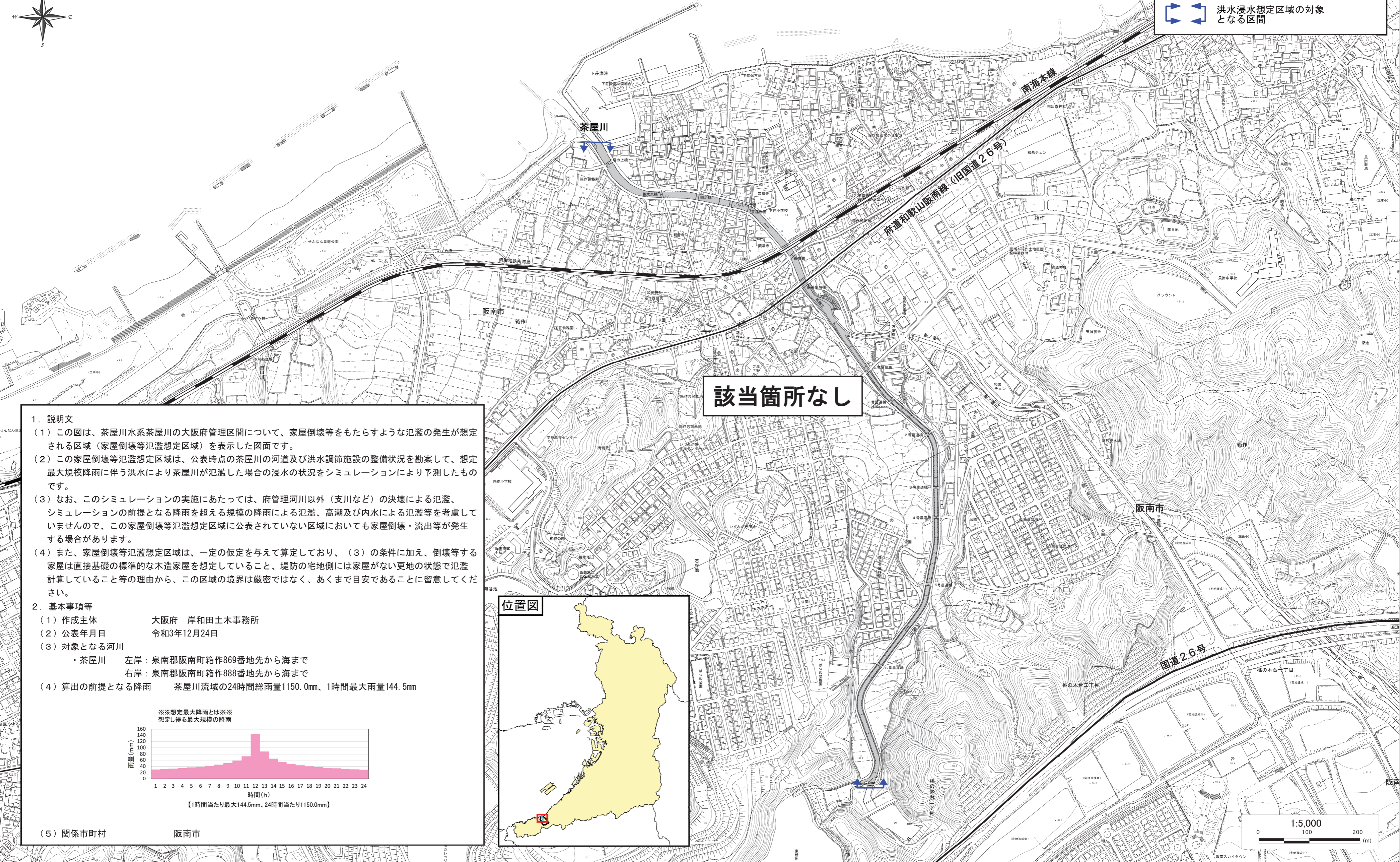
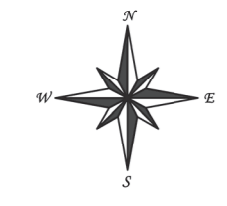
【1時間当たり最大144.5mm、24時間当たり1150.0mm】

- (5) 関係市町村  
阪南市

# 茶屋川水系 茶屋川洪水浸水想定区域図（家屋倒壊等氾濫想定区域（氾濫流））

凡 例

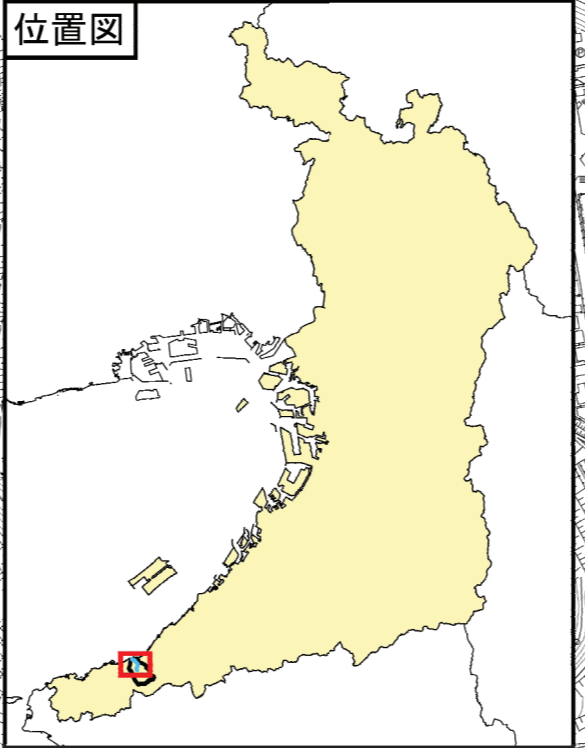
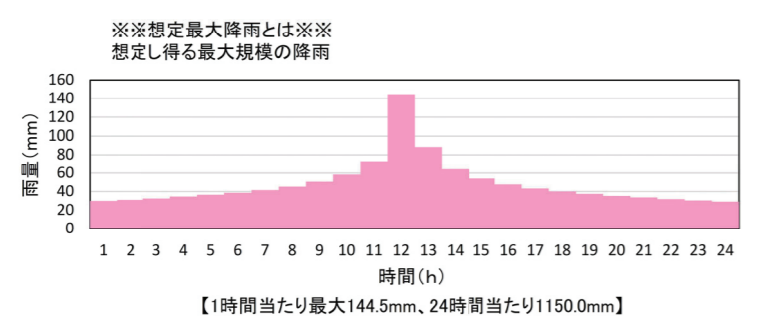
- 家屋倒壊等氾濫想定区域（氾濫流）
- 市町村境界
- 河川等範囲
- 洪水浸水想定区域の対象となる区間



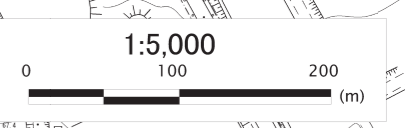
該当箇所なし

1. 説明文
- この図は、茶屋川水系茶屋川の大阪府管理区間について、家屋倒壊等をもたらすような氾濫の発生が想定される区域（家屋倒壊等氾濫想定区域）を表示した図面です。
  - この家屋倒壊等氾濫想定区域は、公表時点の茶屋川の河道及び洪水調節施設の整備状況を勘案して、想定最大規模降雨に伴う洪水により茶屋川が氾濫した場合の浸水の状況をシミュレーションにより予測したものです。
  - なお、このシミュレーションの実施にあたっては、府管理河川以外（支川など）の決壊による氾濫、シミュレーションの前提となる降雨を超える規模の降雨による氾濫、高潮及び内水による氾濫等を考慮していませんので、この家屋倒壊等氾濫想定区域に公表されていない区域においても家屋倒壊・流出等が発生する場合があります。
  - また、家屋倒壊等氾濫想定区域は、一定の仮定を与えて算定しており、(3)の条件に加え、倒壊等する家屋は直接基礎の標準的な木造家屋を想定していること、堤防の宅地側には家屋がない更地の状態で氾濫計算していること等の理由から、この区域の境界は厳密ではなく、あくまで目安であることに留意してください。

2. 基本事項等
- 作成主体 大阪府 岸和田土木事務所
  - 公表年月日 令和3年12月24日
  - 対象となる河川
    - 茶屋川 左岸：泉南郡阪南町箱作869番地先から海まで
    - 右岸：泉南郡阪南町箱作888番地先から海まで
  - 算出の前提となる降雨 茶屋川流域の24時間総雨量1150.0mm、1時間最大雨量144.5mm



(5) 関係市町村 阪南市



茶屋川水系茶屋川洪水浸水想定区域図  
(家屋倒壊等氾濫想定区域 (河岸侵食))

1. 説明文

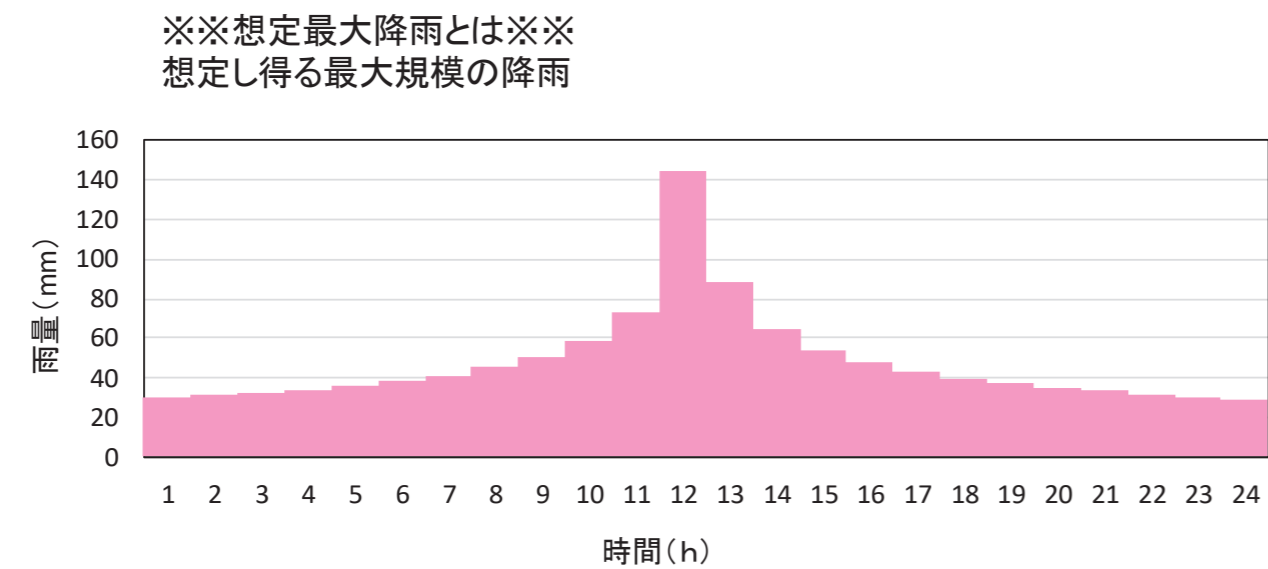
- (1) この図は、茶屋川水系茶屋川の大阪府管理区間について、家屋倒壊等をもたらすような氾濫の発生が想定される区域(家屋倒壊等氾濫想定区域)を表示した図面です。
- (2) この家屋倒壊等氾濫想定区域は、公表時点の茶屋川の河道及び洪水調節施設の整備状況を勘案して、想定最大規模降雨に伴う洪水により茶屋川の河岸侵食幅を予測したものです。
- (3) また、家屋倒壊等氾濫想定区域は、茶屋川の河岸が侵食された場合における、家屋の倒壊・流出等の危険性がある区域の目安を示すものですが、個々の家屋の構造・強度特性等の違いから、この区域の境界は厳密ではなく、あくまで目安であることに留意してください。

2. 基本事項等

- (1) 作成主体 大阪府 岸和田土木事務所
- (2) 公表年月日 令和3年12月24日
- (3) 対象となる河川
  - ・茶屋川
  - 左岸：泉南郡阪南町箱作 869 番地先から海まで
  - 右岸：泉南郡阪南町箱作 888 番地先から海まで

(4) 算出の前提となる降雨

茶屋川流域の24時間総雨量1150.0mm、1時間最大雨量145.5mm

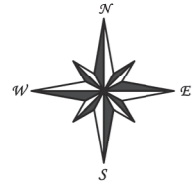


【1時間当たり最大144.5mm、24時間当たり1150.0mm】

(5) 関係市町村

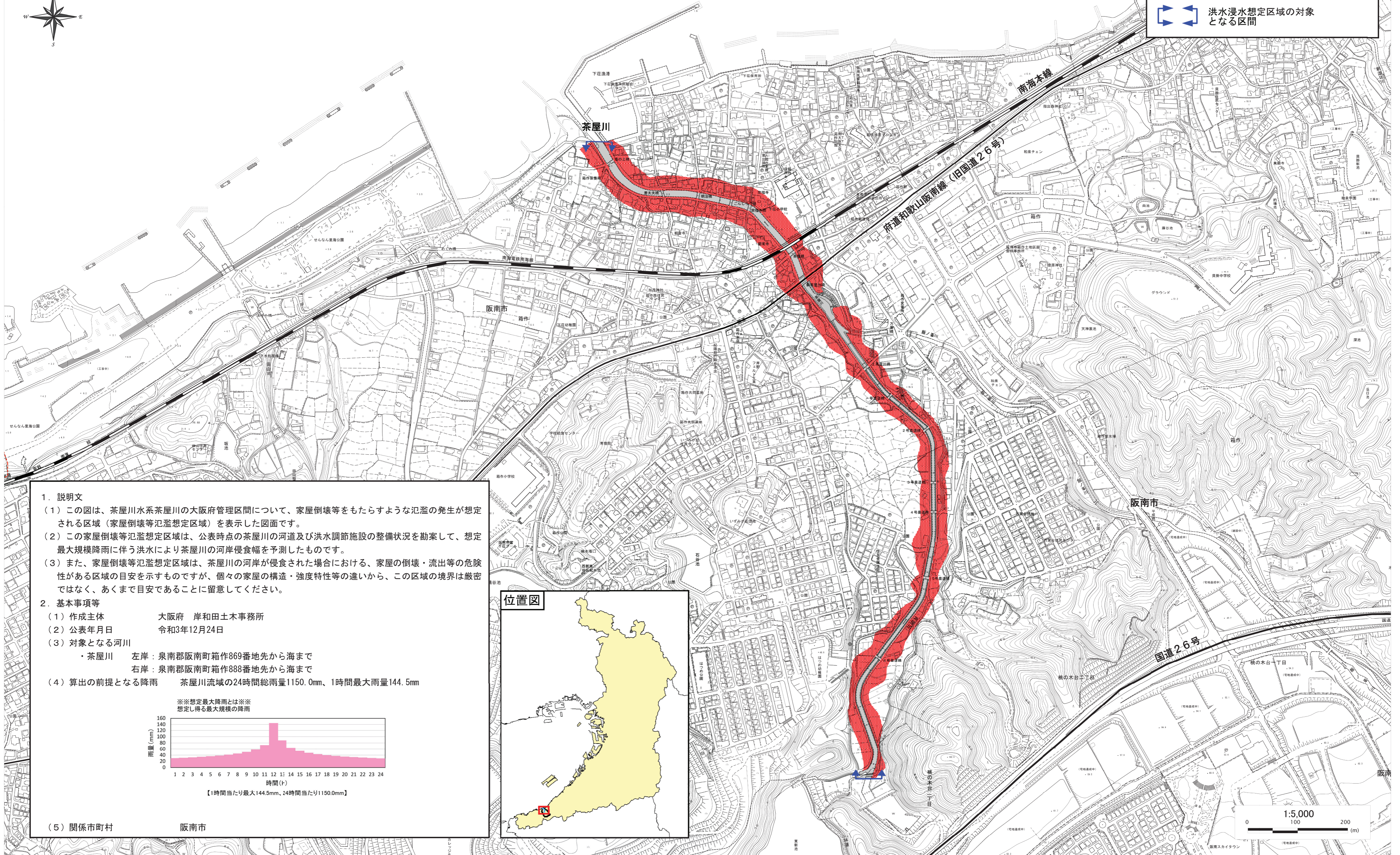
阪奈市

# 茶屋川水系 茶屋川洪水浸水想定区域図（家屋倒壊等氾濫想定区域（河岸侵食））



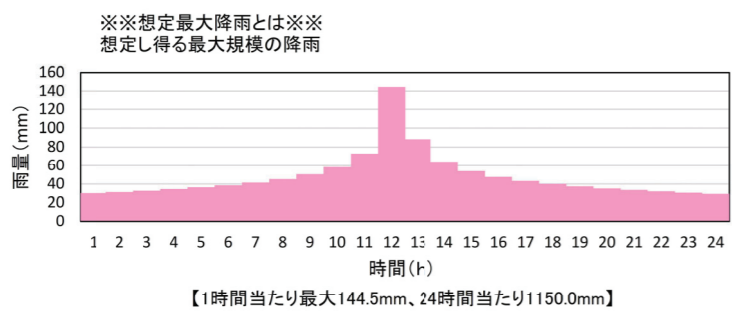
凡 例

- 家屋倒壊等氾濫想定区域（河岸侵食）
- 市町村境界
- 河川等範囲
- 洪水浸水想定区域の対象となる区間



1. 説明文
- この図は、茶屋川水系茶屋川の大阪府管理区間について、家屋倒壊等をもたらすような氾濫の発生が想定される区域（家屋倒壊等氾濫想定区域）を表示した図面です。
  - この家屋倒壊等氾濫想定区域は、公表時点の茶屋川の河道及び洪水調節施設の整備状況を勘案して、想定最大規模降雨に伴う洪水により茶屋川の河岸侵食幅を予測したものです。
  - また、家屋倒壊等氾濫想定区域は、茶屋川の河岸が侵食された場合における、家屋の倒壊・流出等の危険性がある区域の目安を示すものですが、個々の家屋の構造・強度特性等の違いから、この区域の境界は厳密ではなく、あくまで目安であることに留意してください。

2. 基本事項等
- 作成主体 大阪府 岸和田土木事務所
  - 公表年月日 令和3年12月24日
  - 対象となる河川
    - 茶屋川 左岸：泉南郡阪南町箱作869番地先から海まで
    - 右岸：泉南郡阪南町箱作888番地先から海まで
  - 算出の前提となる降雨 茶屋川流域の24時間総雨量1150.0mm、1時間最大雨量144.5mm



- (5) 関係市町村 阪南市

