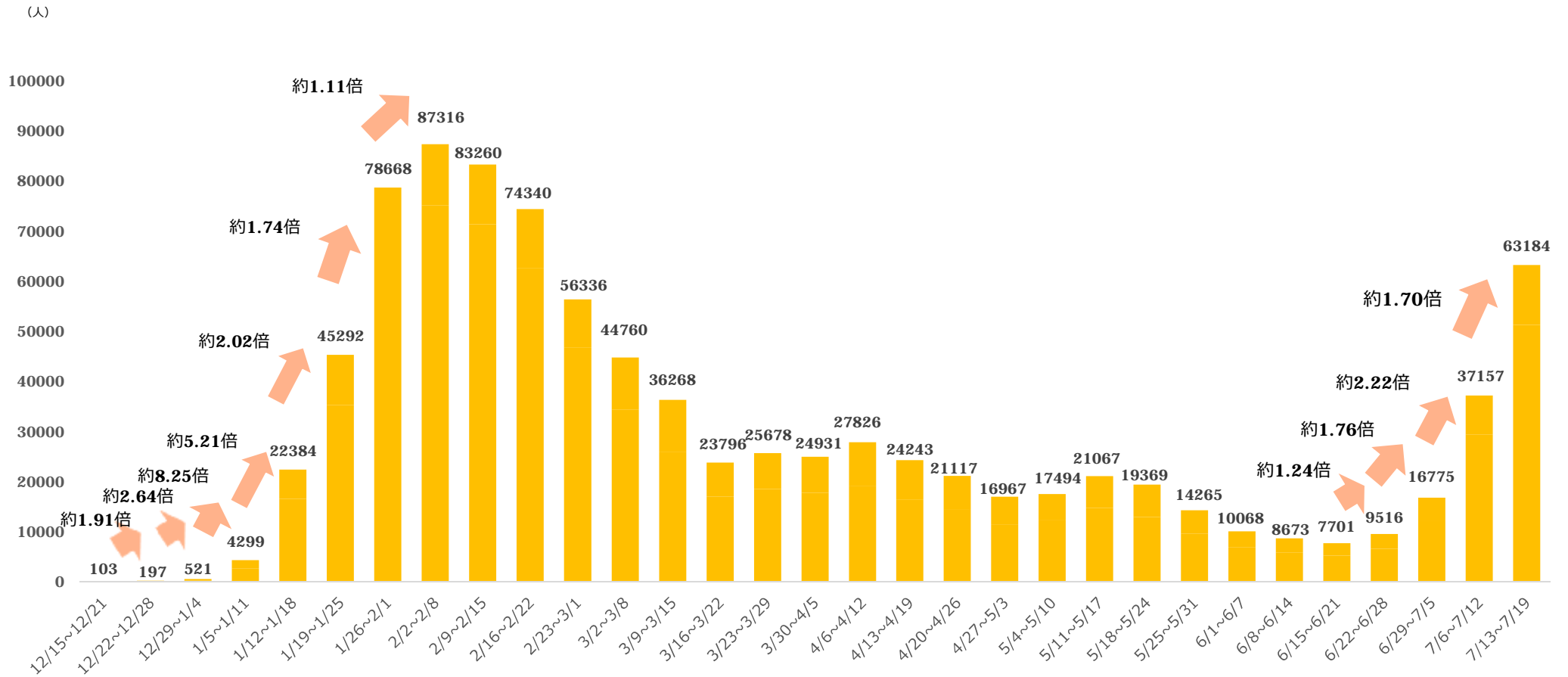


# 7日間毎の新規陽性者数(7月19日時点)

フリップ①

◆ 新規陽性者数は、直近の前週増加比が約1.70倍(※)。直近1週間の新規陽性者数 約9,026人/日  
 (※直近1週間においては、7月16~18日の3連休の影響を受けている可能性あり。)



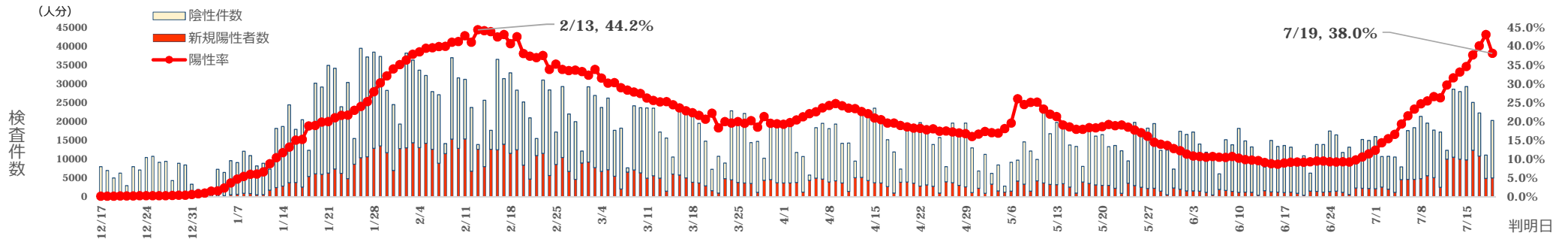
# 検査件数と陽性率（7月19日時点）

フリップ②

- ◆ 陽性率は、7月19日時点で**38.0%**と高水準（第六波の最高値は、2月13日時点 **44.2%**）。
- ◆ 7月4日～7月10日の1週間における**自費検査及び無料検査の陽性判明率は、前週より増加。**

## 【行政検査】

※算出方法：「1週間の陽性者数（疑似症を除く）／1週間の検体採取をした人数」



## 【自費検査】

自費検査（府内に営業所がある自費検査のみを提供する民間会社等）及び新型コロナ検査実施事業者（薬局等）において有料で実施した検査件数

期間	自費検査件数	(参考値) 陽性判明数 ※1	陽性判明率
6/20～6/26	2,524 件	66 名	2.6 %
6/27～7/3	2,473 件	92 名	3.7 %
7/4～7/10	4,609 件	201 名	4.4 %

## 【無料検査】

新型コロナ検査実施事業者（薬局等）で実施された検査件数（ワクチン・検査パッケージ等定着促進事業と感染拡大傾向時の一般検査事業の合計）

期間	無料検査件数	(参考値) 陽性判明数 ※1	陽性判明率
6/20～6/26	36,863 件	519 名	1.4 %
6/27～7/3	37,081 件	868 名	2.3 %
7/4～7/10	49,529 件	2,190 名	4.4 %

## 【参考：第六波における自費検査・無料検査の最高値】

期間	自費検査件数	(参考値) 陽性判明数 ※1	陽性判明率
1/24～1/30	23,409 件	935 名	4.0 %
1/31～2/6	16,444 件	803 名	4.9 %
2/7～2/13	13,688 件	1,136 名	8.3 %

期間	無料検査件数	(参考値) 陽性判明数 ※1	陽性判明率
1/24～1/30	64,059 件	5,852 名	9.1 %
1/31～2/6	50,979 件	7,211 名	14.1 %
2/7～2/13	45,387 件	6,380 名	14.1 %

※中 陽性判明数の中には、府外に発生届が提出されている人や確定診断されていない人も含まれるため、陽性判明数は参考値としています。  
 （陽性者数は、国のシステム（HER-SYS）上、行政検査、自費検査、無料検査のいずれで陽性となったかは区別ができません。）

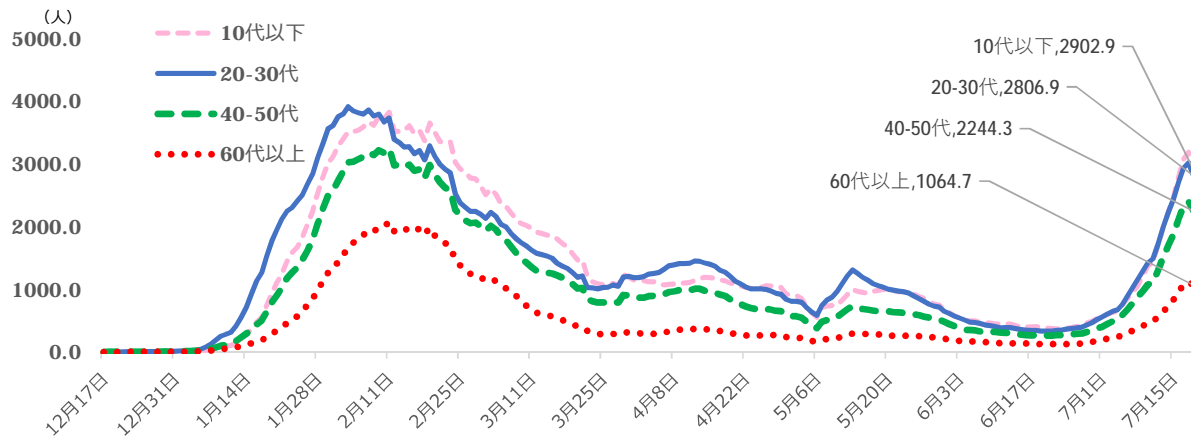
※2 上記のほか、高齢者施設等（入所・居住系）の従事者に対する抗原キット定期検査実施。

# 年代別新規陽性者数の推移 (7月19日時点)

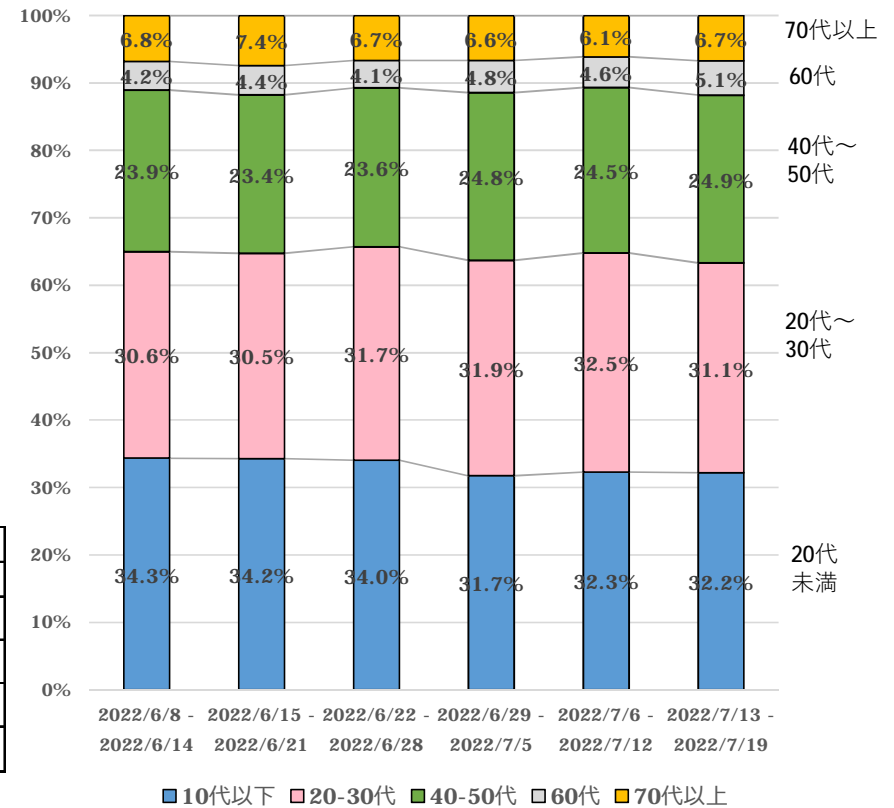
フリップ③

- ◆ 各年代別新規陽性者数 (7日間移動平均) は各年代とも増加。  
(ただし、7月19日は7月16~18日の3連休の影響を受けている可能性あり。)
- 直近1週間は、60代以上の新規陽性者が全陽性者数に占める割合がやや増加。

【年代別新規陽性者数 (7日間移動平均) の推移】



【陽性者の年齢区分 (割合、1週間単位)】



【年代別新規陽性者数 (7日間移動平均) 前日増加比】

	6/29	6/30	7/5	7/6	7/7	7/8	7/9	7/10	7/11	7/12	7/13	7/14	7/15	7/16	7/17	7/18	7/19
曜日	水	木	火	水	木	金	土	日	月	火	水	木	金	土	日	月	火
10代以下	1.07	1.08	1.16	1.13	1.11	1.11	1.15	1.13	1.04	1.20	1.16	1.12	1.10	1.13	1.10	1.04	0.91
20~30代	1.09	1.11	1.14	1.16	1.15	1.13	1.11	1.11	1.05	1.16	1.16	1.12	1.09	1.11	1.08	1.03	0.93
40~50代	1.09	1.08	1.17	1.14	1.14	1.13	1.11	1.11	1.04	1.16	1.16	1.12	1.10	1.13	1.09	1.03	0.94
60代以上	1.11	1.10	1.14	1.13	1.09	1.11	1.11	1.10	1.06	1.16	1.14	1.15	1.13	1.15	1.13	1.04	0.95

前日増加比が1を超過した日

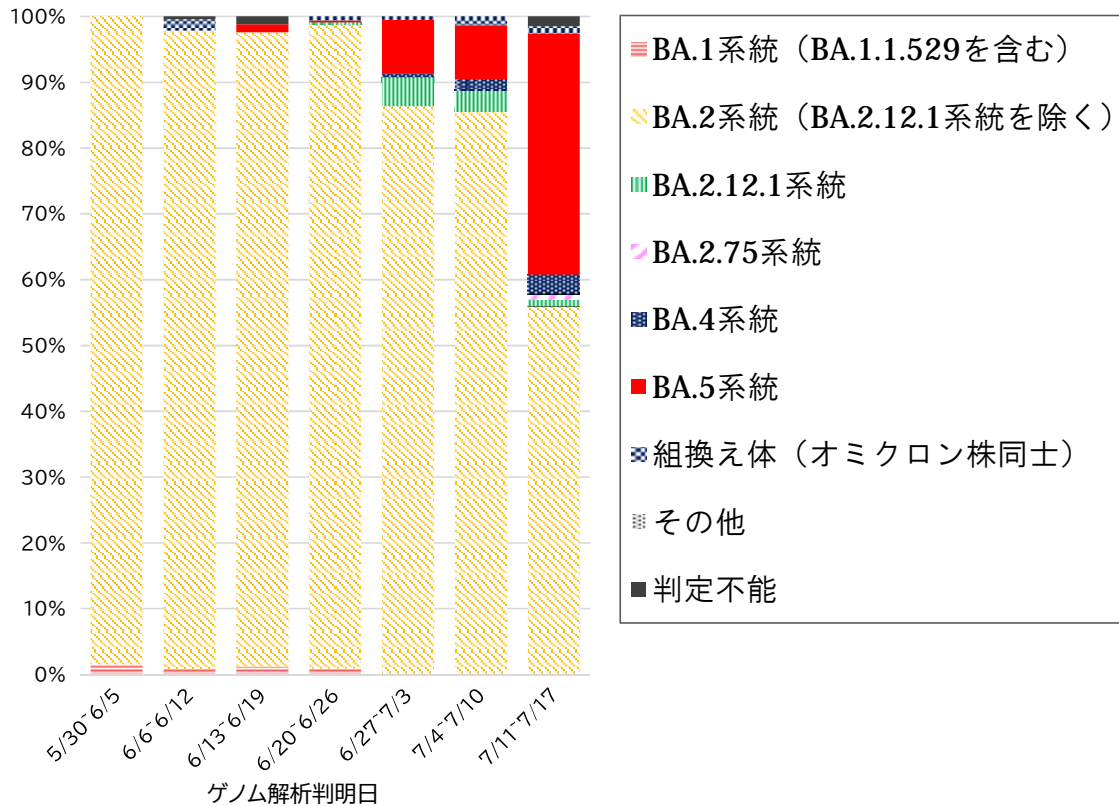
# オミクロン株 (BA.5系統等) の検出状況 R4.7.11~R4.7.17

フリップ④

◆ 変異株スクリーニング検査におけるBA.5系統又はBA.4系統の疑いのある株の検出率は、約60.1%。

## ○ゲノム解析により判明した変異株の検出割合

(対象期間に検出されたpango lineage(新型コロナウイルスの国際的な系統分類命名法)別に集計)



※ゲノム解析はウイルス量の多い検体を対象にしており、全ての陽性検体を対象にはしていません。  
 また、感染拡大状況下による検査数増加に伴い、大量に検査可能な検査機関ほど、ゲノム解析に時間がかかる傾向にあります。  
 ※検査機関からの結果報告日毎に集計しており、当該週における発症日や検体採取日毎の発生状況を表しているわけではありません。

## ○ゲノム解析結果(BA.5系統等の確定例)

	6/27~7/3	7/4~7/10	7/11~7/17
BA.5系統	15	18	97 (133)
BA.4系統	1	4	8 (13)
BA.2.12.1系統	8	7	3 (20)
BA.2.75系統	0	0	2 (2)
BA.1系統とBA.2系統の組換え体	1	3	3 (13)

( )内はこれまでの累計

## ○変異株スクリーニング結果(BA.5系統又はBA.4系統疑い)

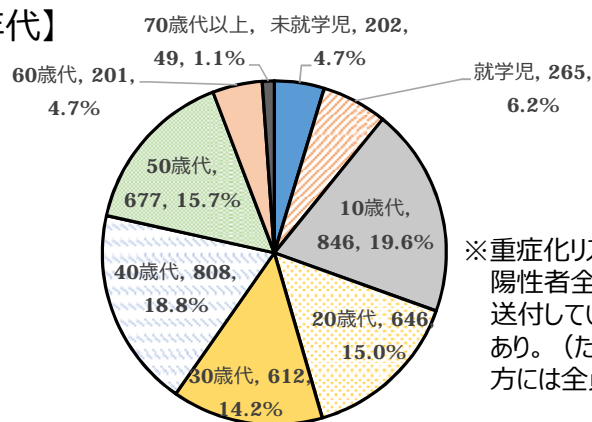
	6/27~7/3	7/4~7/10	7/11~7/17
BA.5系統又はBA.4系統の疑い検出数	99	219	847
変異株PCR検査数	368	559	1409
検出率	約26.9%	約39.2%	約60.1%

# 重症化リスクの少ない陽性者へのアンケート

フリップ⑤

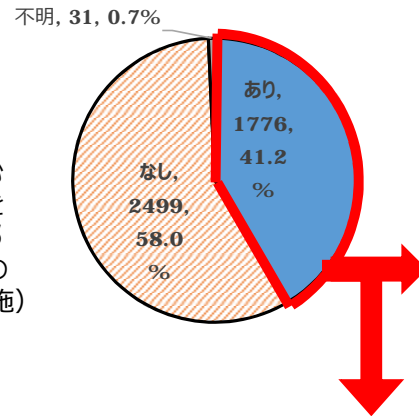
- ◆ 令和4年6月29日より、感染経路などを把握するため、重症化リスクの少ない陽性者へ送付するSMS（ショートメール）等を活用したアンケートを実施。（7月16日時点 回答者4,306人）
- ◆ 症状は、発熱が8割、のどの痛みが7割を超えるなど高い一方、無症状である割合は1.6%と低い。
- ◆ 感染の心当たりがある場面における感染対策実施状況として、5割弱がマスクを着用しておらず、6割強が換気を十分にできていなかった。また、8割以上がソーシャルディスタンスが十分でなかった。

【年代】



※重症化リスクのある者を含む陽性者全員に対し、SMSを送付している保健所が一部あり。（ただし、65歳以上の方には全員電話連絡を実施）

【感染の心当たり】

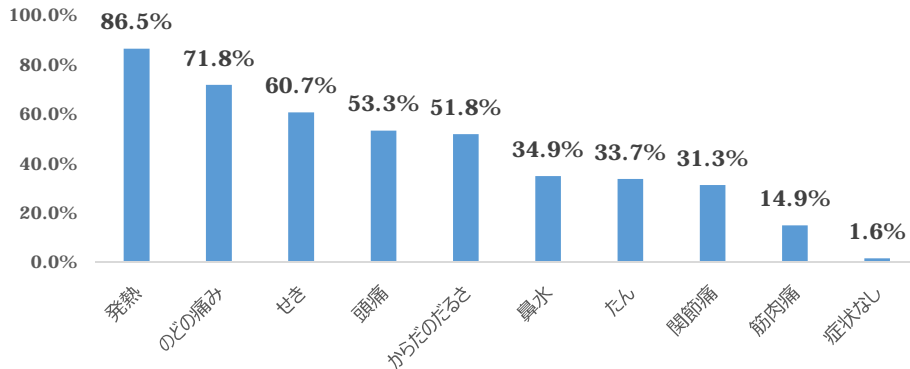


【感染の心当たりがある1,776人の事例】（複数回答可）

心あたりがある場面	回答数	割合
長時間、会話を伴う業務や授業	326	18.4%
飲酒・接待を伴う会食（従業員含む）	178	10.0%
食事をしながら打ち合わせ等	132	7.4%
団体スポーツ・スポーツジム等	96	5.4%
同僚や友人等と同じ車で長時間移動	70	3.9%

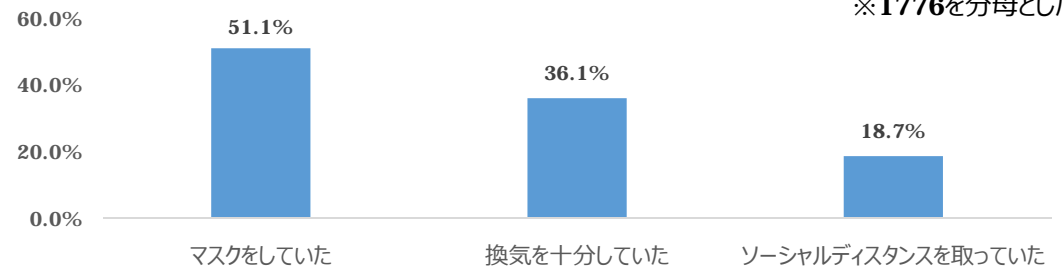
※その他を除く事例の多かった上位5つを記載

【症状】（複数回答可） ※4306を分母とした割合



【感染の心当たりのある場面における感染対策実施状況】（複数回答可）

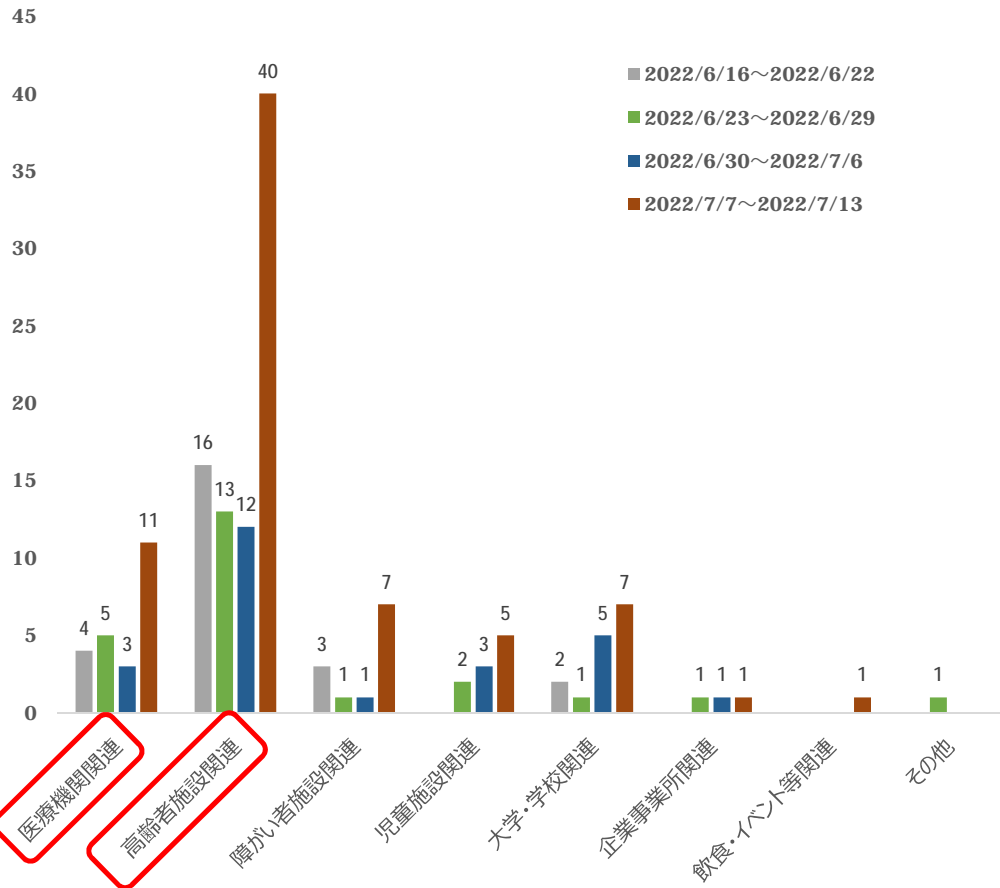
※1776を分母とした割合



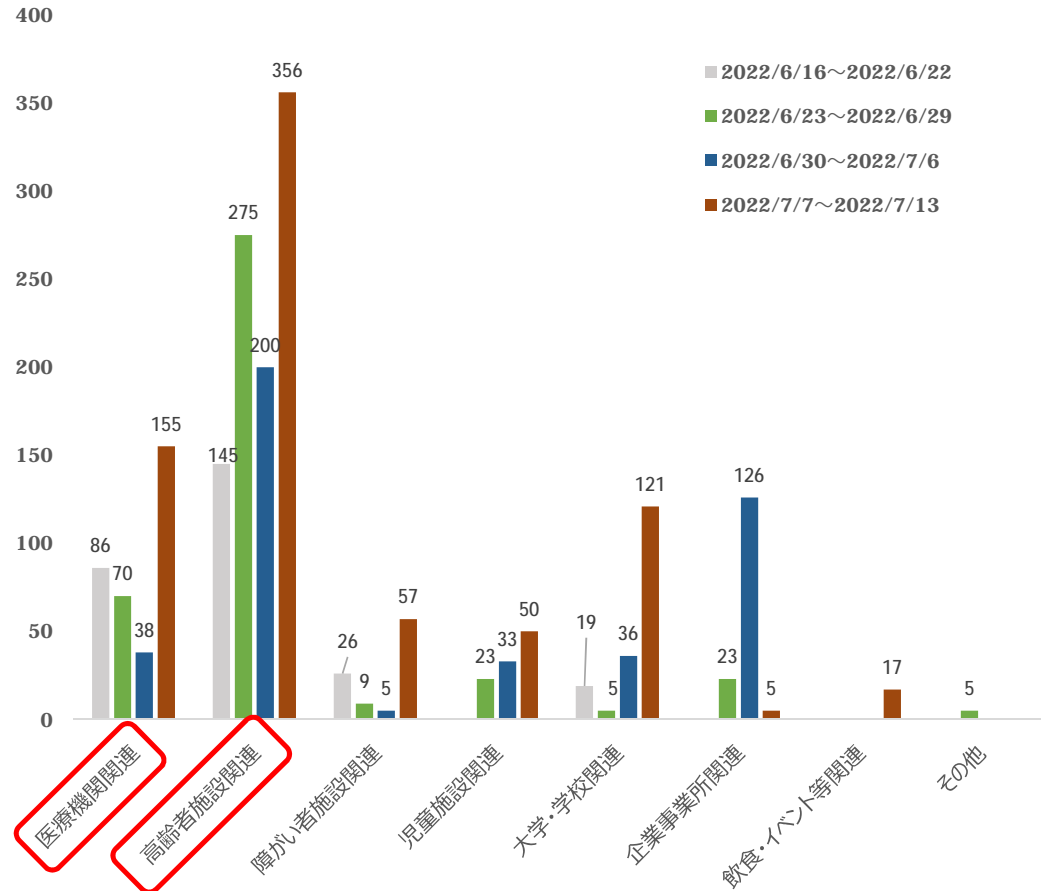
# クラスター状況【実数】（公表日別）

◆ 7月13日までの直近1週間で、特に、医療機関関連や高齢者施設関連において、クラスター発生施設数及び陽性者数が増加。

クラスターの施設数



クラスターの陽性者数



# クラスター状況【実数】（月単位）

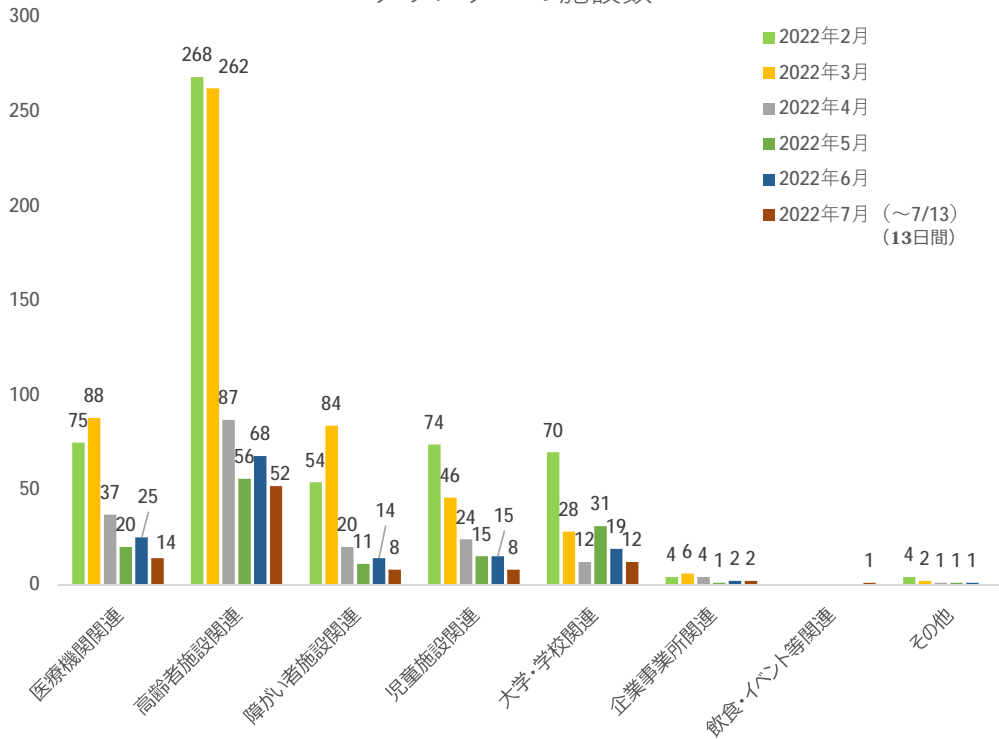
フリップ⑦

◆ 7月の13日間における医療機関関連や高齢者施設関連クラスター発生件数は、5月、6月の各1か月の発生件数程度に増加。

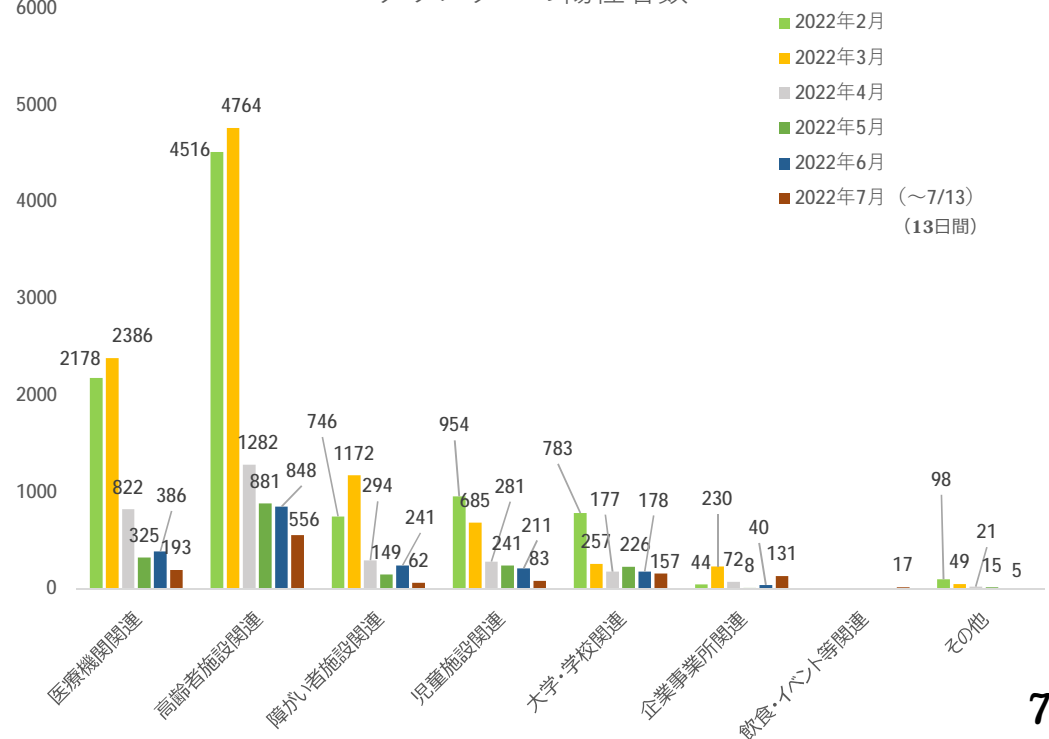
【参考】

第六波（R3.12.17-R4.6.24）	施設数	陽性者数
医療機関関連	268	6,601
高齢者施設関連	797	13,346

クラスターの施設数



クラスターの陽性者数



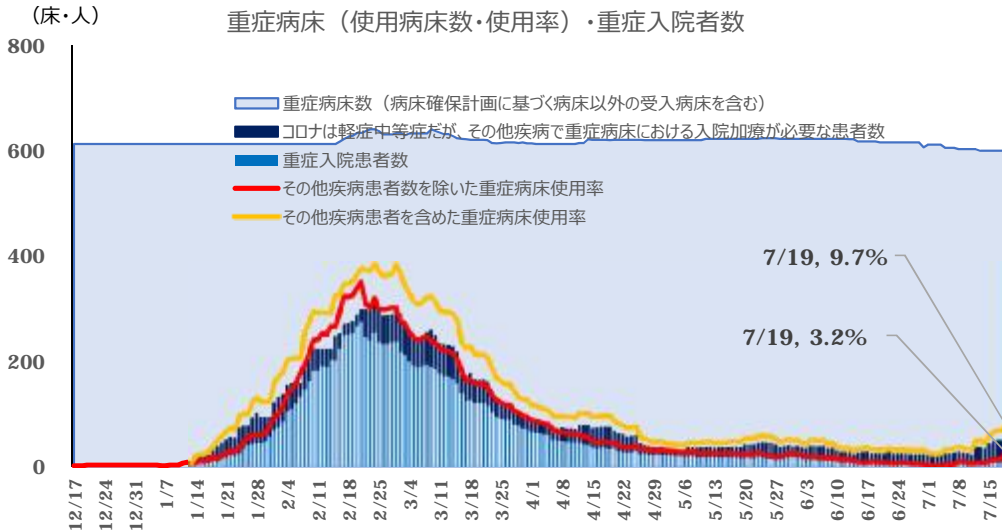
# 新型コロナウイルス感染症患者受入病床の確保状況

◆ 重症及び軽症中等症の病床使用率は、37.9%。特に軽症中等症病床使用率が増加しており、直近で43.1%。

● 全体病床使用率 **7月19日現在 37.9%**  
**確保病床数 4,459床 入院患者数 1,724人**

● 重症病床使用率  
**7月19日現在 病床使用率3.2% (9.7%)**  
**確保病床数 599床 入院患者数 19人 (58人)**  
**運用率8.4% (25.7%) 運用病床数 226床**

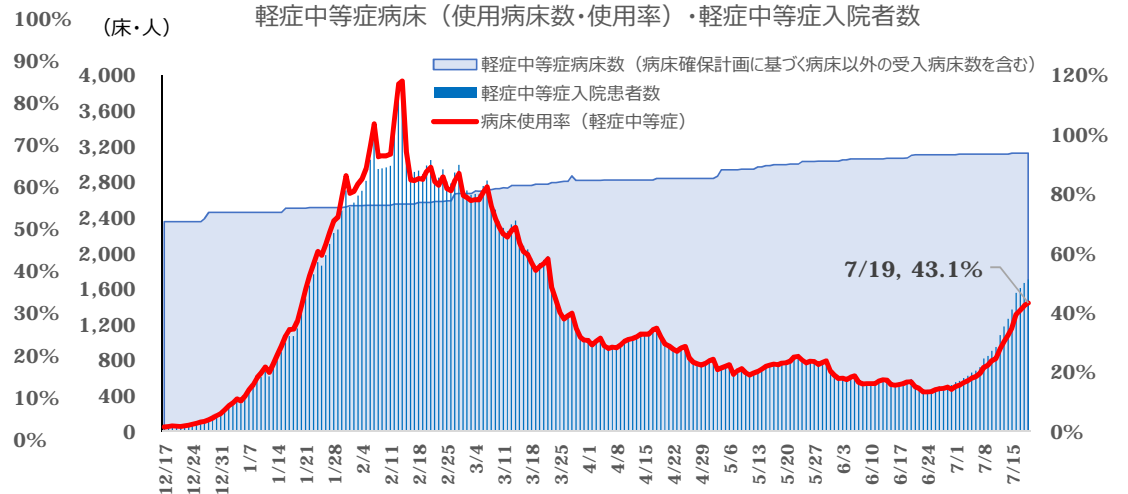
※ ( ) の%、人数は、コロナは軽症中等症だが、その他疾病で重症病床における入院加療が必要な患者数39人を含めた場合の率と患者数



※赤信号点灯の目安は、下記の①かつ②、③の目安に達した場合  
 ①直近1週間の人口10万人当たり新規陽性者数が明らかな増加傾向にあること  
 ②病床使用率 50%以上  
 ③重症病床使用率 (府定義) 40%以上

● 軽症中等症病床使用率  
**7月19日現在 病床使用率43.1%**  
**確保病床数 3,953床 入院患者数1,705人**  
**運用率58.9% 運用病床数 2,803床**

※病床数には、病床確保計画に基づく確保病床以外の受入病床数93床を含める  
 ※患者数には、コロナは軽症中等症だが、その他疾病で重症病床における入院加療が必要な患者数39人を含める。





# 新型コロナウイルス感染症宿泊・自宅療養者、入院・療養等調整中者数

フリップ⑨

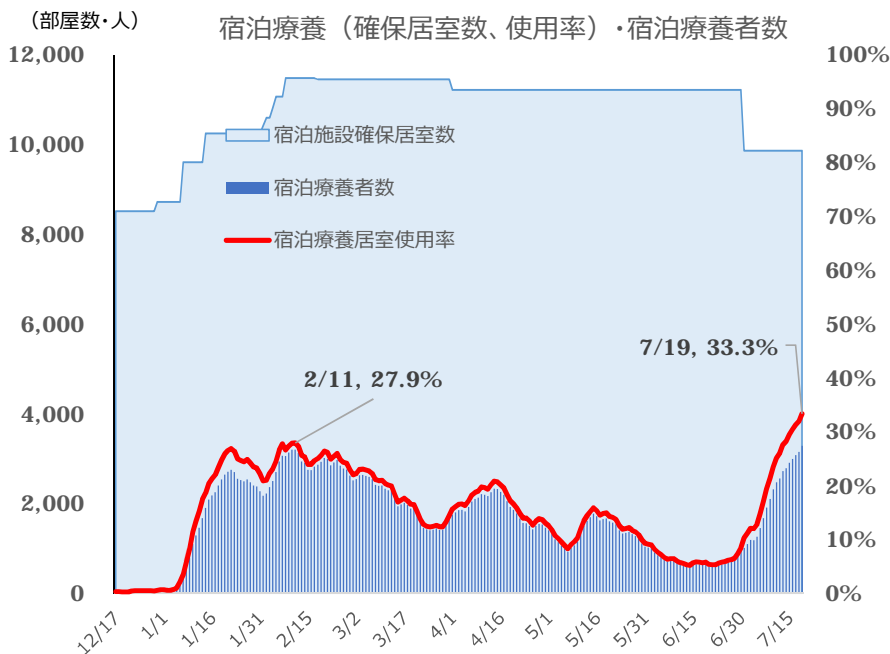
- ◆ 宿泊療養施設居室使用率は、7月19日時点で33.3%。(第六波の最高値は、2月11日時点 27.9%)
- ◆ 現在、自宅待機している方(自宅療養者数、入院・療養等調整中者数の合計)は78,335人。

## ● 宿泊療養施設使用状況

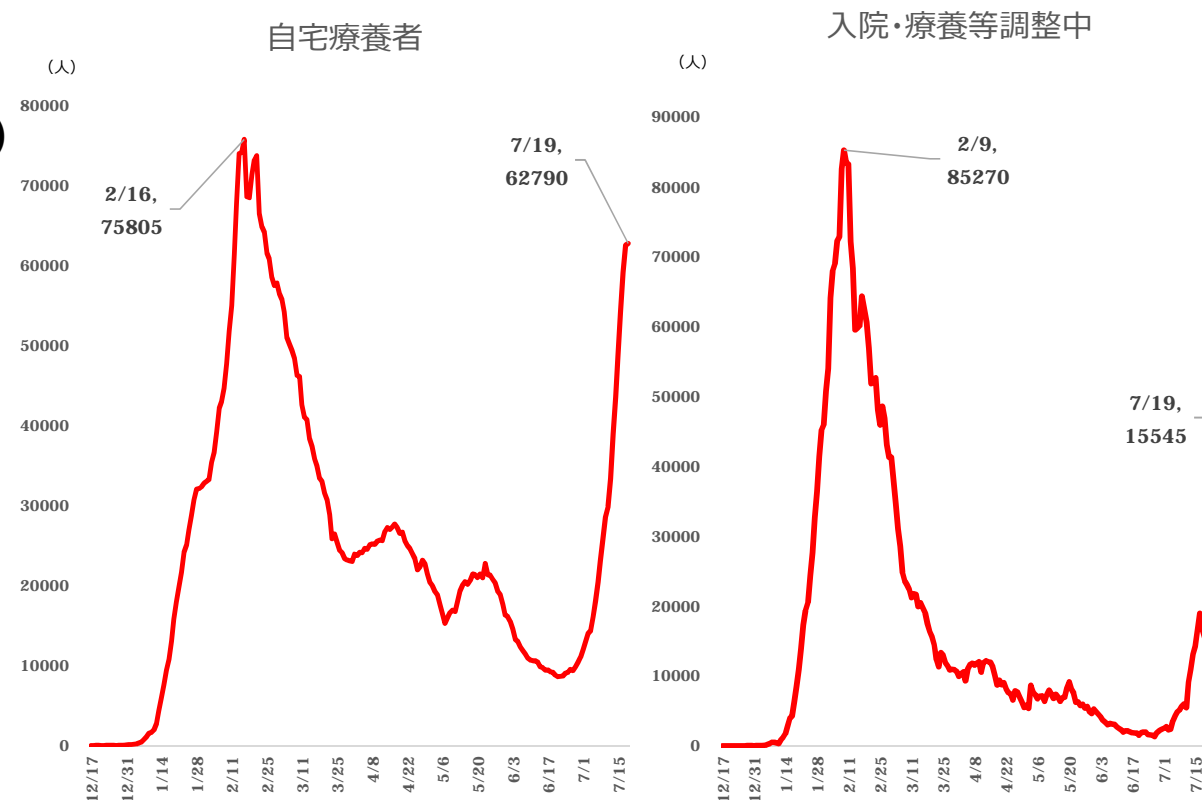
7月19日現在 **使用率33.3%**

居室使用数9,861室 療養者数 3,286人

**運用率49.7%** (運用居室数 6,616室)



## ● 自宅療養者数と入院・療養等調整中の数



# 大規模な感染が継続 新規陽性者数1日平均約9,026人(7/19)

## 府民の皆さまへのお願い

- 基本的な感染予防対策の徹底
- 高齢者の命と健康を守るため、
  - 高齢者施設での面会の原則自粛
  - 高齢者(※)及び高齢者と日常的に接する方は感染リスクが高い場所への外出・移動を控える
- ワクチンの早期接種
- 少しでも症状がある場合は、早めに検査を受診

手洗い ・マスクの着用  
3密回避 ・こまめな換気

(※)基礎疾患のある方などの重症化リスクの高い方を含む



大規模な感染が続いています。  
感染防止対策を徹底するとともに、  
以下に該当する方は、速やかにご相談ください。

**！ 大阪府民の  
皆様へ**

**感染の疑いや、陽性者と濃厚接触の可能性、後遺症の症状がある場合**

- ・かかりつけ医がない、夜間・休日で受診できる医療機関がない
- ・症状があり、検査を受けたい
- ・療養解除後も後遺症に悩んでいる



**発熱者SOS**

(大阪府新型コロナ受診相談センター)

全日24時間受付

**TEL:06-7166-9911**

**06-7166-9966**

**FAX:06-6944-7579**

**陽性判明後  
自宅待機中や、  
自宅療養中の場合**

- ・夜間・休日に体調悪化し、健康相談(医療機関を受診)したい
- ・宿泊施設での療養を希望する



**自宅待機SOS**

(コロナ陽性者24時間緊急サポートセンター)

全日24時間受付

**TEL:0570 - 055221**

**FAX:06-4560-9037**

ココニツワ(ン)

**一般的な健康相談や、  
その他の相談**

- ・新型コロナに関する健康相談やその他の相談をしたい



**府民向け相談窓口**

全日9時~18時受付

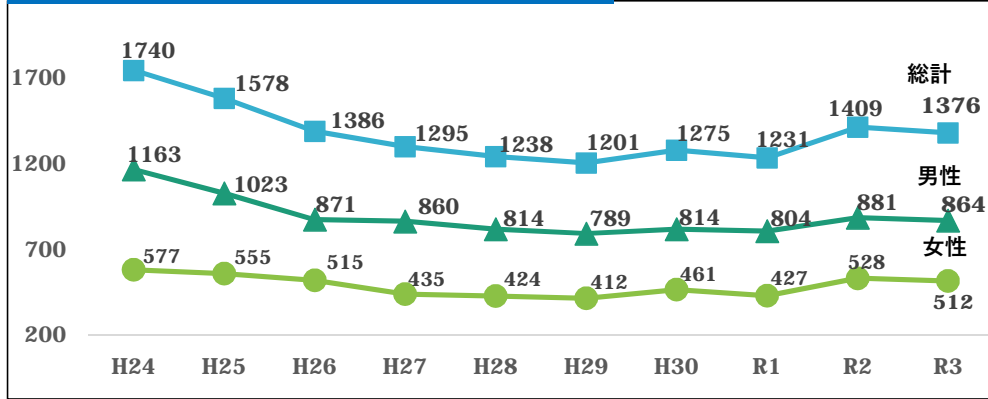
**TEL:06-6944-8197**

**FAX:06-6944-7579**

# 若年層に向けた自殺予防啓発①

◆ 若年層（30歳未満）の自殺者数は増加傾向にあり、自殺対策が急務。

大阪府の自殺者数の推移



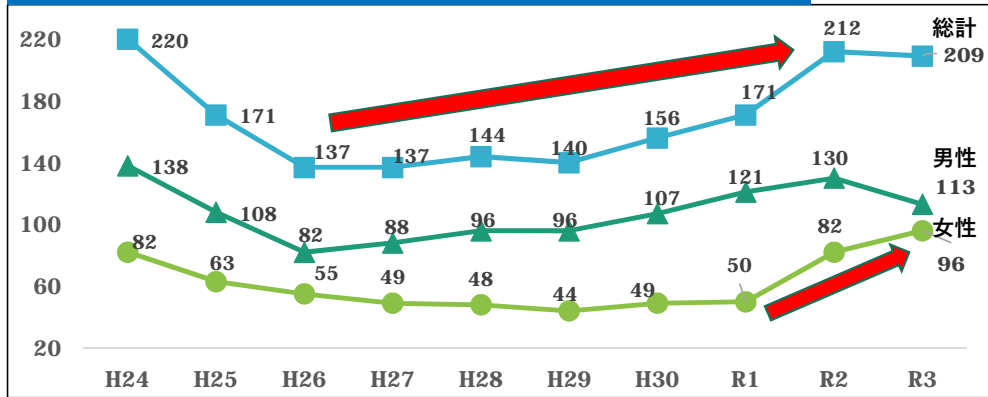
大阪府若年層（30歳未満）の死因順位（H30・R1・R2年）

1位	2位	3位
自殺	不慮の事故	悪性新生物（がん）

出典：大阪府人口動態調査統計「人口動態（死亡）」

- 府において、自殺者数は平成24年以降、減少傾向で推移してきたが、令和2年に増加。
- 若年層（30歳未満）の自殺者数は平成26年以降、増加傾向にあり、特に女性は令和2年に大きく増加している。
- 若年層（30歳未満）の死因は「自殺」がこれまで1位。

大阪府若年層（30歳未満）の自殺者数の推移



出典：厚生労働省 地域における自殺の基礎資料

若年層の自殺対策が急務！

## 若年層に向けた自殺予防啓発②

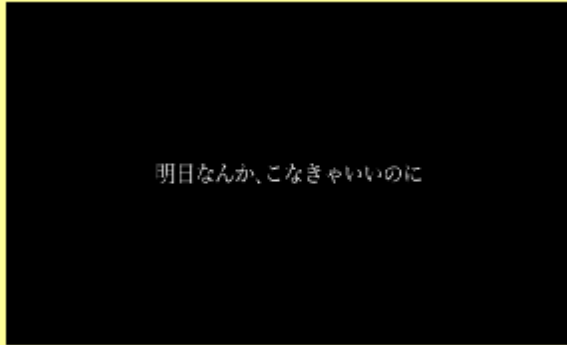
フリップ⑬

- ◆ 若年層の自殺対策の一環として、新たに自殺予防啓発動画のSNS等による配信を開始します。
- ◆ もしもあなたが悩みや不安を抱えて困っているときには、気軽に相談できる場所があります。

### 啓発動画配信について

- YouTube、TikTokで啓発動画配信予定（7月21日～）
- JR西日本環状線及び大阪メトロ御堂筋線の車内広告で1週間程度配信予定（8月15日～）

〔動画〕  
つらい気持ちに  
悩んでいる方へ



〔動画〕  
悩んでいる方の  
周囲の方へ



### 案内サイト「大阪こころナビ」を新設（7月20日から公開）

～悩みがある場合は相談窓口相談を。LINE相談や電話相談を利用できます～

○大阪府こころのホットライン  
水・土・日 17:30～22:30  
(最終受付22:00)

○こころの電話相談  
月～金 9:30～17:00  
※水曜日は若者専用電話相談（わかぼちダイヤル）

○大阪府妊産婦こころの相談センター  
月～金 10:00～16:00

○こころの健康相談統一ダイヤル  
月～金  
(大阪市在住の方) 10:00～17:00  
(堺市在住の方) 9:00～12:00、12:45～17:00  
(その他の地域の方) 9:30～17:00

○新型コロナこころのフリーダイヤル  
毎日 9:30～17:00

[アクセスは下記QRコードから]



当事者  
向け



周囲の人  
向け

