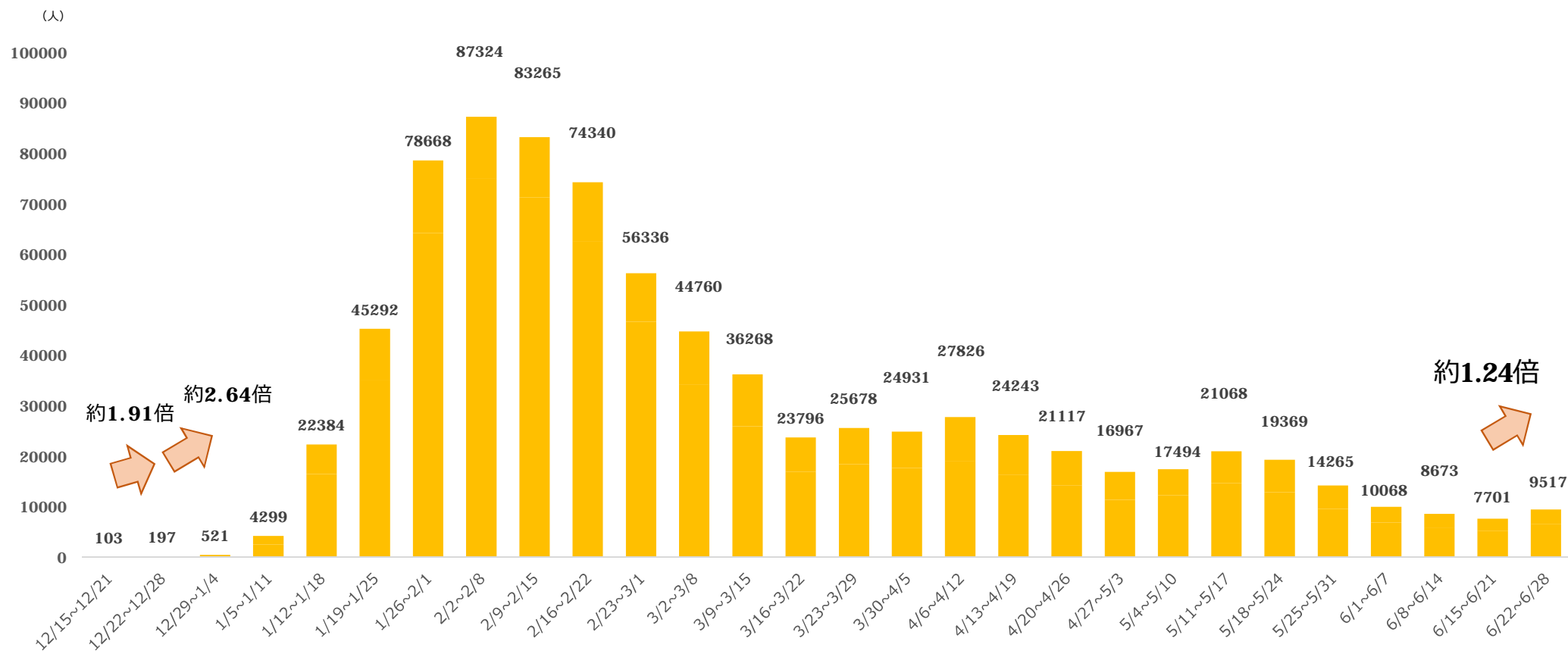


新規陽性者数(6月28日時点)

フリップ①

◆ 直近1週間の新規陽性者数は、前週よりやや増加(直近1週間は平均約1,360人/日)。

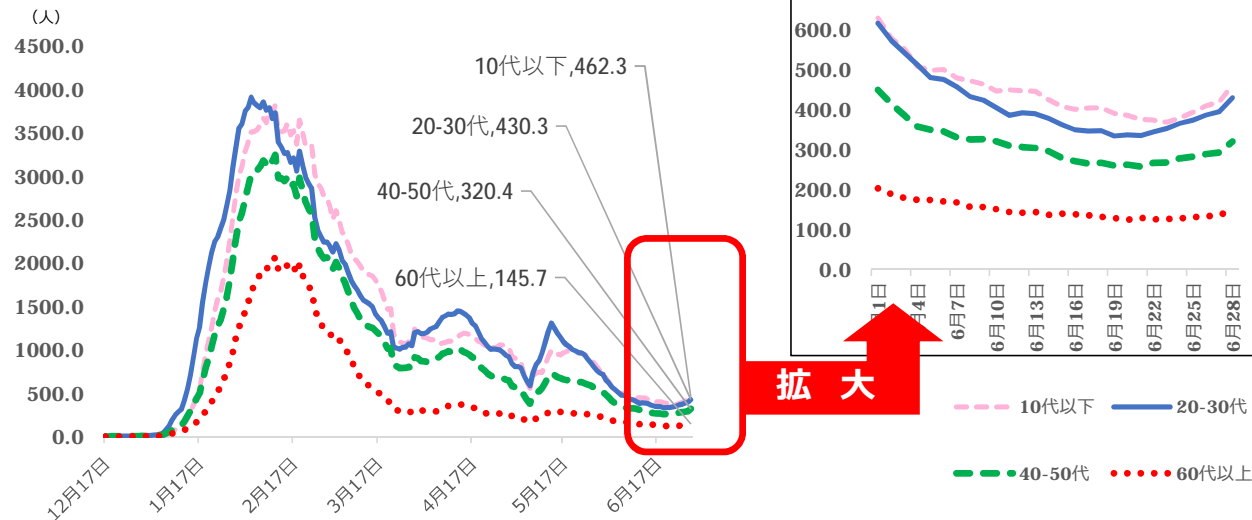


年代別新規陽性者数の推移

フリップ②

◆ 各年代別新規陽性者数（7日間移動平均）は、6月24日より各年代とも増加傾向。
20代・30代の新規陽性者数が増加傾向にあり、感染拡大の兆候がみられる。（6月25日見張り番指標が鳴動）

【年代別新規陽性者数（7日間移動平均）の推移】

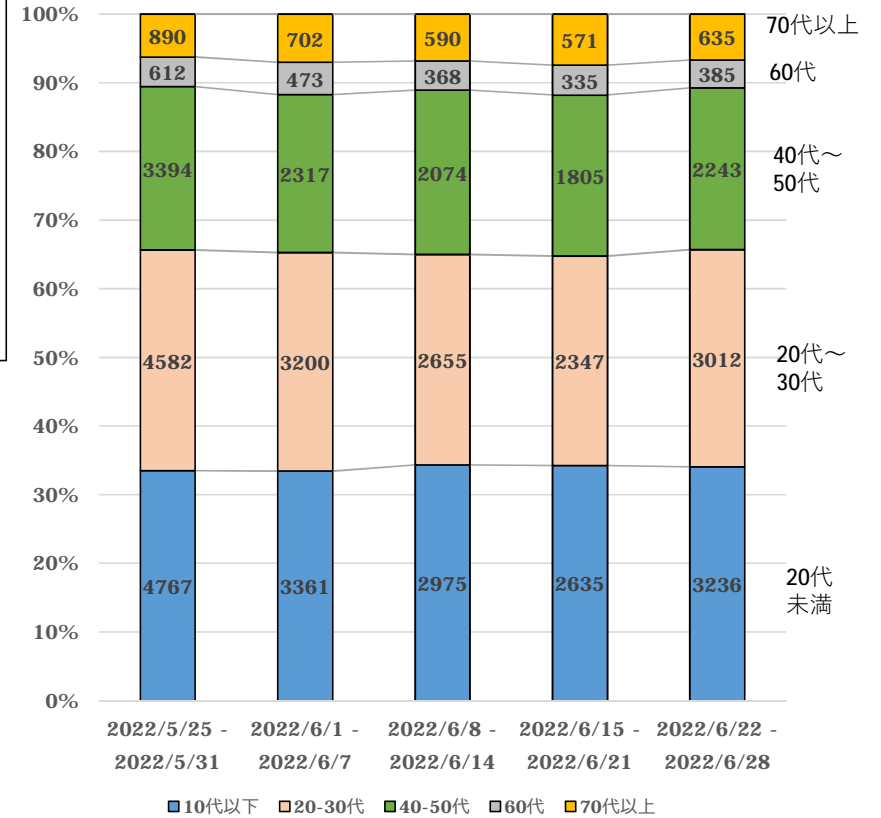


【年代別新規陽性者数（7日間移動平均）前日増加比】

	6/14	6/15	6/16	6/17	6/18	6/19	6/20	6/21	6/22	6/23	6/24	6/25	6/26	6/27	6/28
曜日	火	水	木	金	土	日	月	火	水	木	金	土	日	月	火
10代以下	0.95	0.96	0.98	1.01	1.00	0.97	0.99	0.98	0.99	0.99	1.03	1.04	1.04	1.02	1.10
20~30代	0.97	0.96	0.96	0.99	1.00	0.96	1.01	1.00	1.03	1.02	1.04	1.02	1.03	1.02	1.09
40~50代	0.97	0.94	0.97	0.98	1.01	0.97	1.01	0.98	1.04	1.00	1.04	1.01	1.02	1.01	1.09
60代以上	0.95	1.03	0.99	0.98	0.97	0.97	0.97	1.04	0.97	1.01	1.01	1.03	1.01	1.04	1.06

前日増加比が1を超過した日

【陽性者の年齢区分（割合、1週間単位）】



オミクロン株の亜系統の検出状況（6月27日時点）

フリップ③

- ◆ 6月21日から27日の1週間において、ゲノム解析の結果、オミクロン株の亜系統を新たに9件検出。いずれも海外渡航歴及び海外渡航歴のある陽性者との接触はなし。

【大阪府内におけるオミクロン株の亜系統の検出状況】

系統名	6/20時点	6/21～6/27新規検出分	6/27時点累計
BA.2.12.1系統	1	5	6
BA.4系統	0	0	0
BA.5系統	2(*)	1	3
BA.1系統とBA.2系統の組換え体	4	3	7

*うち1例は、海外渡航歴あり

熱中症に注意!!

フリップ④

- ◆ 例年、7～8月にかけて、熱中症による救急搬送人員数が増加!
- ◆ 熱中症対策のために、「**熱中症警戒アラート**」に登録して、効果的な予防行動を!

事前の情報入手で 暑さ対策

熱中症の危険性が極めて高い暑熱環境になると予測される日の
前日夕方または当日朝に

熱中症警戒アラート

が発表されます。



いつ、どのように発表されるの?

- 大阪府内のどこかで暑さ指数※の予測値が33以上の日の、前日17時頃、または、当日5時頃に発表されます。
※暑さ指数とは、気温・湿度なども考慮した熱中症のための数値です。
- 気象庁と環境省のウェブサイト、テレビ、各種天気予報情報サイトなどで確認することができます。
- メール配信サービスに登録すると無料※で発表の情報を受け取れます。※ 情報取得にかかる通信料は利用者の負担となります。

熱中症警戒アラート 登録

検索



発表されたら徹底した予防行動を!

- 昼夜問わずエアコン等を使用して温度調節をしましょう
- 外出はできるだけ控え、暑さをさけましょう
- 高齢者、子どもなど熱中症のリスクが高い方に注意するよう、声かけをしましょう
- 外での運動は、原則、中止/延期をしましょう
- こまめに水分・塩分補給しましょう
- 暑さ指数(WBGT)を確認しましょう



「高齢者」「子ども」「室内」の熱中症に注意!

フリップ⑤

- ◆熱中症になるリスクの高い「高齢者」「子ども」は特に注意が必要!
- ◆熱中症は、室内でも多く発生しています。室内でも適切な熱中症対策を!

対策のポイント

- ▶ 搬送事例の半数以上は高齢者
- ▶ 高齢者は体内の水分が不足しがち

のどが渴いていなくても
こまめな水分・塩分補給を!

- ▶ 子どもは体温調節能力が未発達

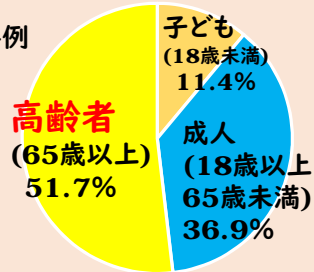
水分補給や衣服の選択
について周囲の方が助言を!

- ▶ 室内での熱中症死亡事例の7割以上※
はエアコン不使用

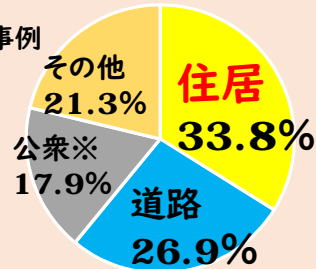
積極的な
エアコンの活用を!

※大阪市内の事例 (大阪府監察医事務所の調査)

大阪府の熱中症搬送事例
【年齢区分別】



大阪府の熱中症搬送事例
【発生場所別】



※公衆: 飲食店、
野外コンサート会場、
駅など不特定者が
出入りする場所

(消防庁報道資料「都道府県別月別の救急搬送人員」を基に作成)

*熱中症による死亡者の約9割が高齢者(出典:厚生労働省人口動態統計) *高齢者の熱中症は、半数以上が自宅で発生(出典:国立環境研究所)

救急搬送が必要なケース

- ①呼びかけに答えない(意識障害がある)
 - ②水を自分で飲めない
- こんなときはためらわずに救急車を呼びましょう。



高齢者、子どもなど、
熱中症になる
リスクが高い方には、
周囲の人が
声をかけてや。
注意を促して、
熱中症の発症を
防ぐんやで!



屋外でのマスク着用について

フリップ⑥

- ◆ マスクの着用により、皮膚からの熱が逃げにくくなったり、気づかないうちに脱水症状になるなど、体温調整がしづらくなり、熱中症のリスクが高まります。
- ◆ 熱中症を防ぐため、マスクの着用が必要のない場面では、マスクを外しましょう！

屋外でマスクを外すことが推奨される場面

- ▶ 周囲の人との距離を2m以上確保することができる場合
- ▶ 人とすれ違うことはあっても会話はほとんど行わない場合
(徒歩による通勤・通学、散歩、ランニング、サイクリングなど)

厚生労働省事務連絡(令和4年5月20日)

学校での対応について

- ▶ 体育の授業、運動部活動の活動中、体育祭、登下校時(公共交通機関及び通学バスを除く)などの場面においては、マスクを外すよう指導

文部科学省事務連絡をふまえた教育庁保健体育課通知(令和4年6月10日)

マスク着用時の注意点

- ▶ 激しい運動・強い負荷の作業は避ける
 - ▶ のどが渇いていなくてもこまめな水分補給
- ※ 屋外であっても、近い距離で会話をするような場面では引き続き、マスクの着用をお願いします。



府営公園プールのオープンについて

フリップ⑦

- ◆ 府営公園プールは、今夏は 7月16日(土)よりオープン！（営業終了日：8月28日(日)）
- ◆ 浜寺公園については、全面リニューアル後、初オープンとなるため、7月9日(土)・10日(日)にプレオープン

服部緑地



久宝寺緑地



住之江公園



浜寺公園



新型コロナウイルス感染防止対策について

フリップ⑧

- ◆ 安心してご利用いただけるよう、更衣室の3密対策など、感染防止対策を徹底します。
- ◆ 利用者の皆様にも、来場前の対策や、プール内の対策にご協力をお願いします。

感染防止対策

▼入場時の対策

- ・利用者の体調確認・検温の実施
- ・アルコール消毒液の設置

▼プール内の対策

- ・園内放送で対人距離の確保を呼び掛け

▼更衣室の対策

- ・更衣室の混雑時の入室制限
- ・大型扇風機の設置による換気機能の強化
- ・ロッカーの1列飛ばしによる過密防止対策

利用者の皆様へのお願い

▼来場前の対策

- ・体調確認・検温の実施
- ・混雑を避けるため、水着着用での来場推奨
- ・短時間利用、混雑時を避けた利用（平日、午後など）

▼プール内の対策

- ・対人距離の確保
- ・更衣室やラジオ体操時の会話を控える
- ・大阪コロナ追跡システムへの登録

⚠ 熱中症対策も忘れずに!



夏の思い出の1コマに、みんなで楽しめる府営公園プールへぜひお越しください!