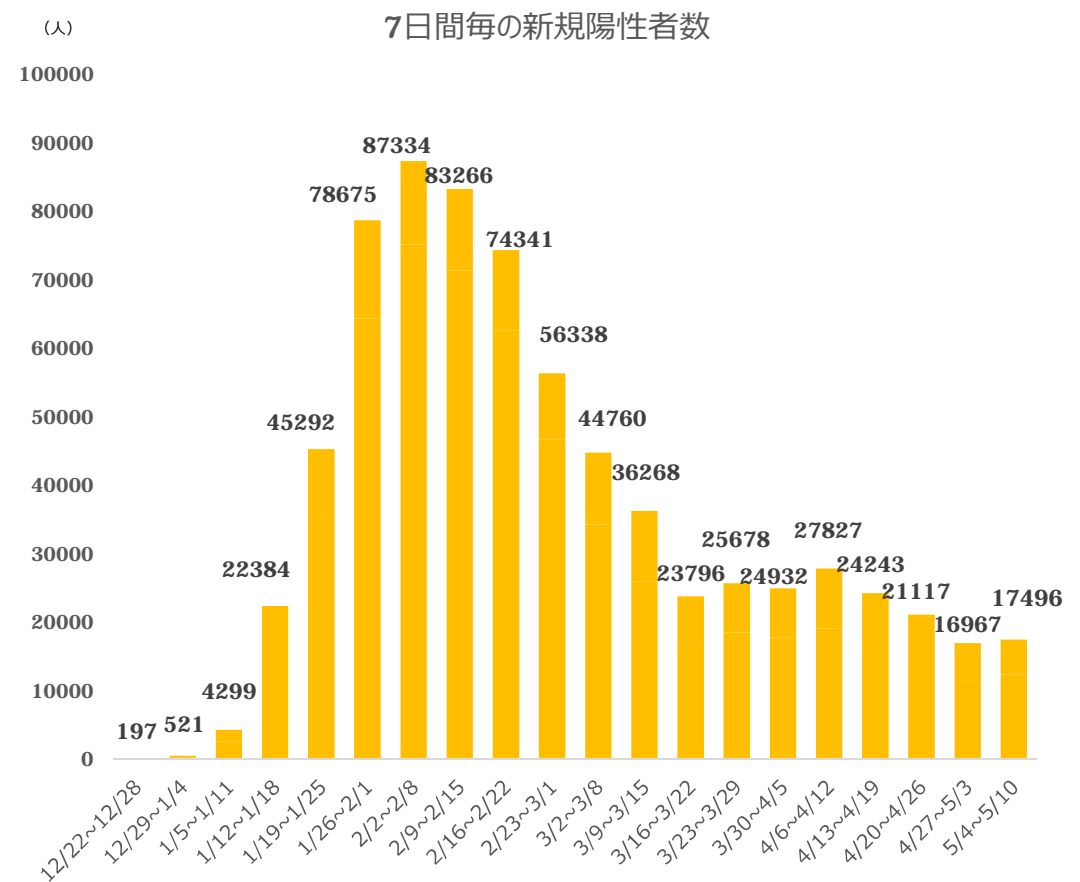
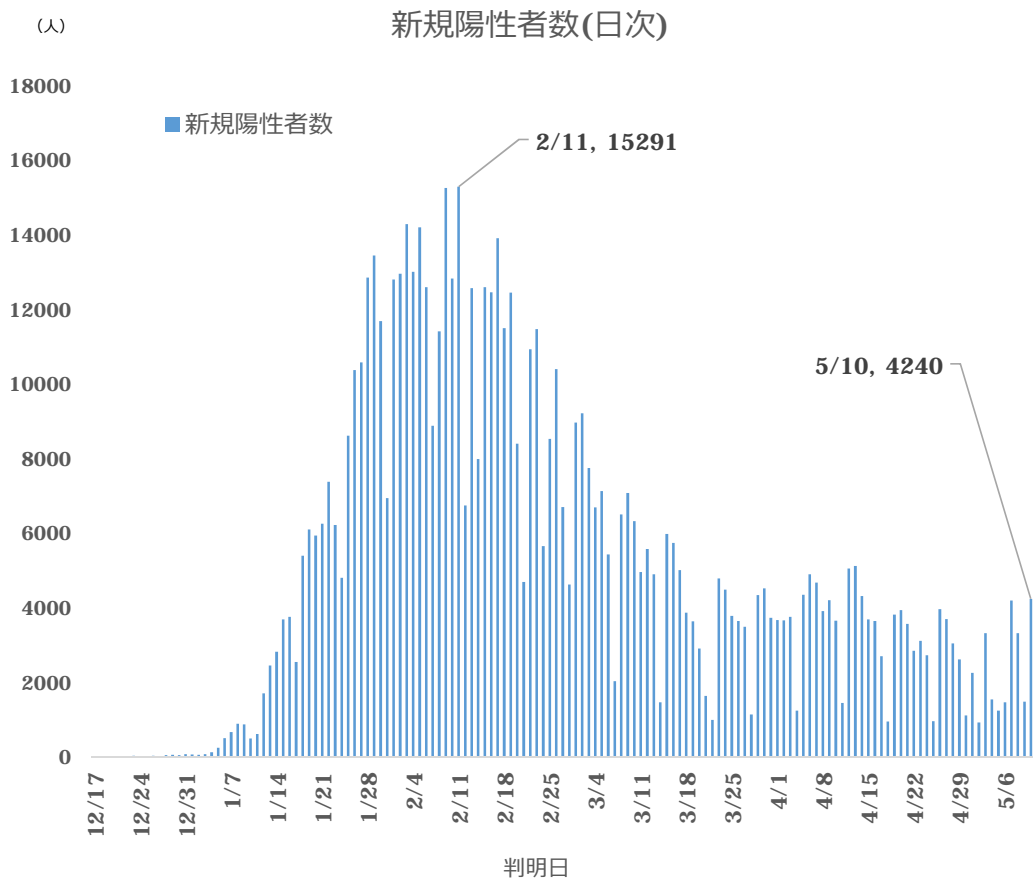


新規陽性者数(5月10日時点)

フリップ①

◆ 直近1週間の新規陽性者数は、前週よりやや増加(直近1週間は平均約2,499人/日)。
今後の感染動向を注視。



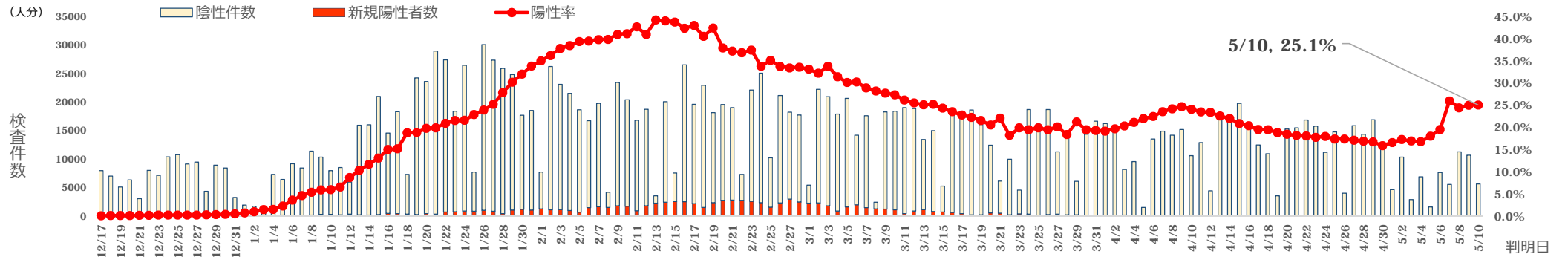
検査件数と陽性率（5月10日時点）

フリップ②

◆ 陽性率は5月7日以降上昇し、5月10日時点で25.1%と高水準。

【行政検査】

※算出方法：「1週間の陽性者数（疑似症を除く）／1週間の検体採取をした人数」



【自費検査】

自費検査（府内に営業所がある自費検査のみを提供する民間会社等）及び
新型コロナ検査実施事業者（薬局等）において有料で実施した検査件数

期間	自費検査件数	(参考値) 陽性判明数 ※1	陽性判明率
1/3～1/9	7,540 件	180 名	2.4 %
1/10～1/16	15,050 件	424 名	2.8 %
1/17～1/23	27,585 件	767 名	2.8 %
4/4～4/10	3,240 件	174 名	5.4 %
4/11～4/17	3,671 件	179 名	4.9 %
4/18～4/24	3,366 件	99 名	2.9 %
4/25～5/1	4,021 件	100 名	2.5 %

【無料検査】

新型コロナ検査実施事業者（薬局等）で実施された検査件数
（ワクチン・検査パッケージ等定着促進事業と感染拡大傾向時の一般検査事業の合計）

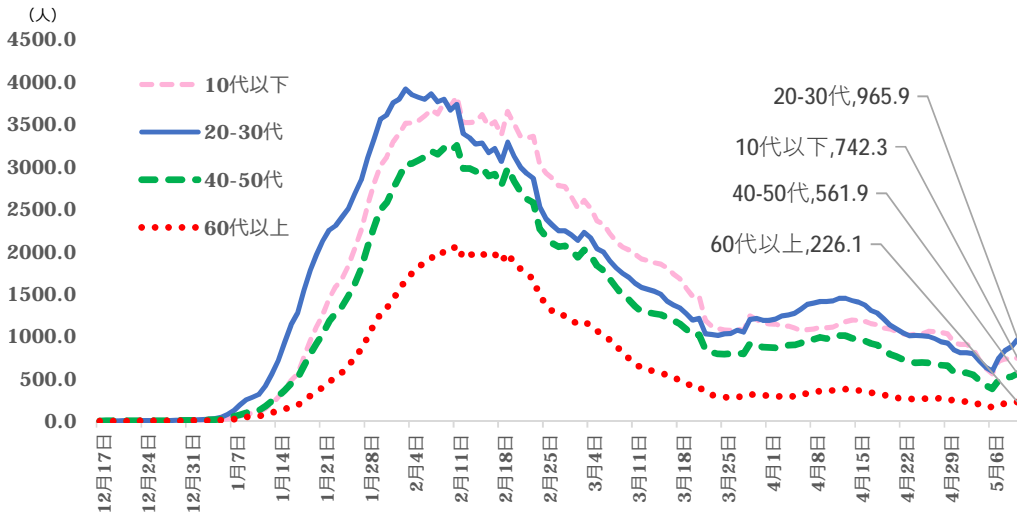
期間	無料検査件数	(参考値) 陽性判明数 ※1	陽性判明率
1/3～1/9	21,246 件	415 名	2.0 %
1/10～1/16	43,460 件	2,124 名	4.9 %
1/17～1/23	66,943 件	5,157 名	7.7 %
4/4～4/10	50,097 件	2,329 名	4.6 %
4/11～4/17	52,327 件	2,173 名	4.2 %
4/18～4/24	53,108 件	1,647 名	3.1 %
4/25～5/1	55,362 件	1,104 名	2.0 %

※中 陽性判明数の中には、府外に発生届が提出されている人や確定診断されていない人も含まれるため、陽性判明数は参考値としています。
(陽性者数は、国のシステム（HER-SYS）上、行政検査、自費検査、無料検査のいずれで陽性となったかは区別ができません。)

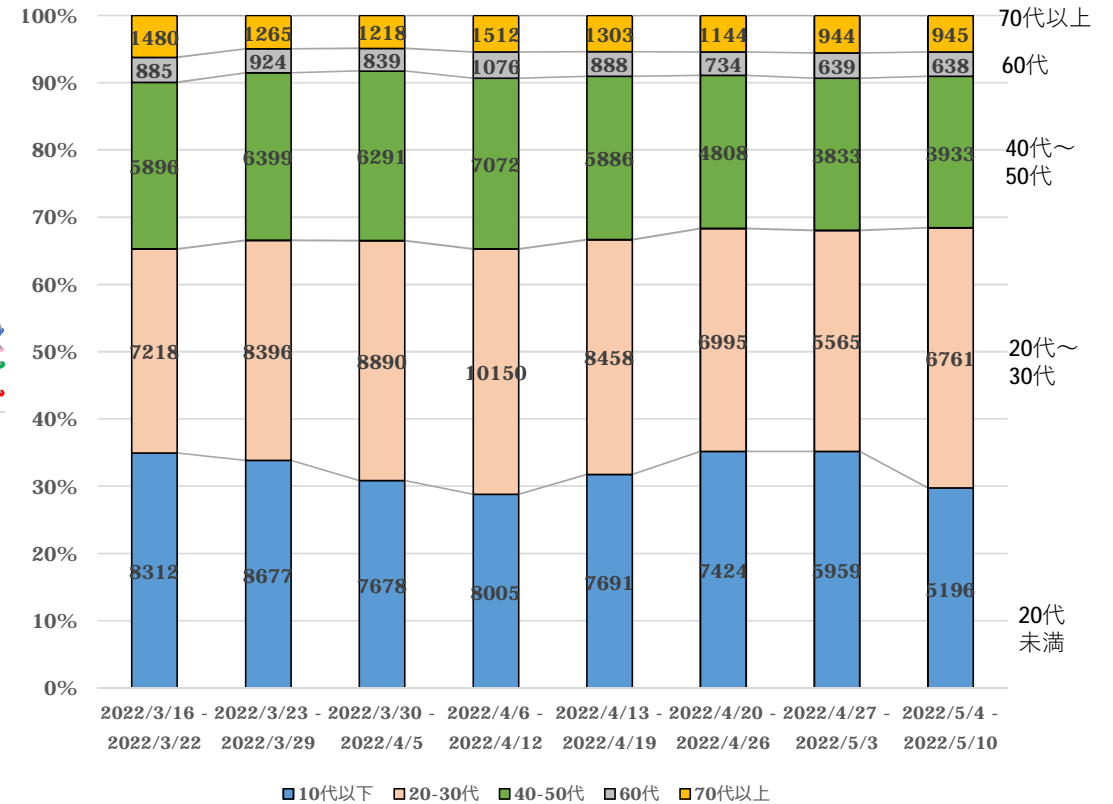
年代別新規陽性者数の推移

- ◆ 各年代別新規陽性者数（7日間移動平均）は、直近で各年代とも増加。
特に20代・30代が増加し、新規陽性者に占める年代割合では、直近1週間は約4割。
5月10日には、若年層の増加傾向から、今後1～2週間の感染拡大の兆候を探知する見張り番指標が鳴動。

【年代別新規陽性者数（7日間移動平均）の推移】



【陽性者の年齢区分（割合、1週間単位）】



【年代別新規陽性者数（7日間移動平均）前日増加比】

	5/1	5/2	5/3	5/4	5/5	5/6	5/7	5/8	5/9	5/10
曜日	日	月	火	水	木	金	土	日	月	火
10代以下	0.98	1.00	0.94	0.85	0.86	0.89	1.27	1.03	1.01	1.00
20～30代	0.96	1.00	0.98	0.89	0.90	0.93	1.27	1.12	1.06	1.10
40～50代	0.98	1.00	0.96	0.88	0.88	0.90	1.27	1.06	1.03	1.07
60代以上	0.98	0.99	0.98	0.88	0.88	0.94	1.19	1.06	1.04	1.04

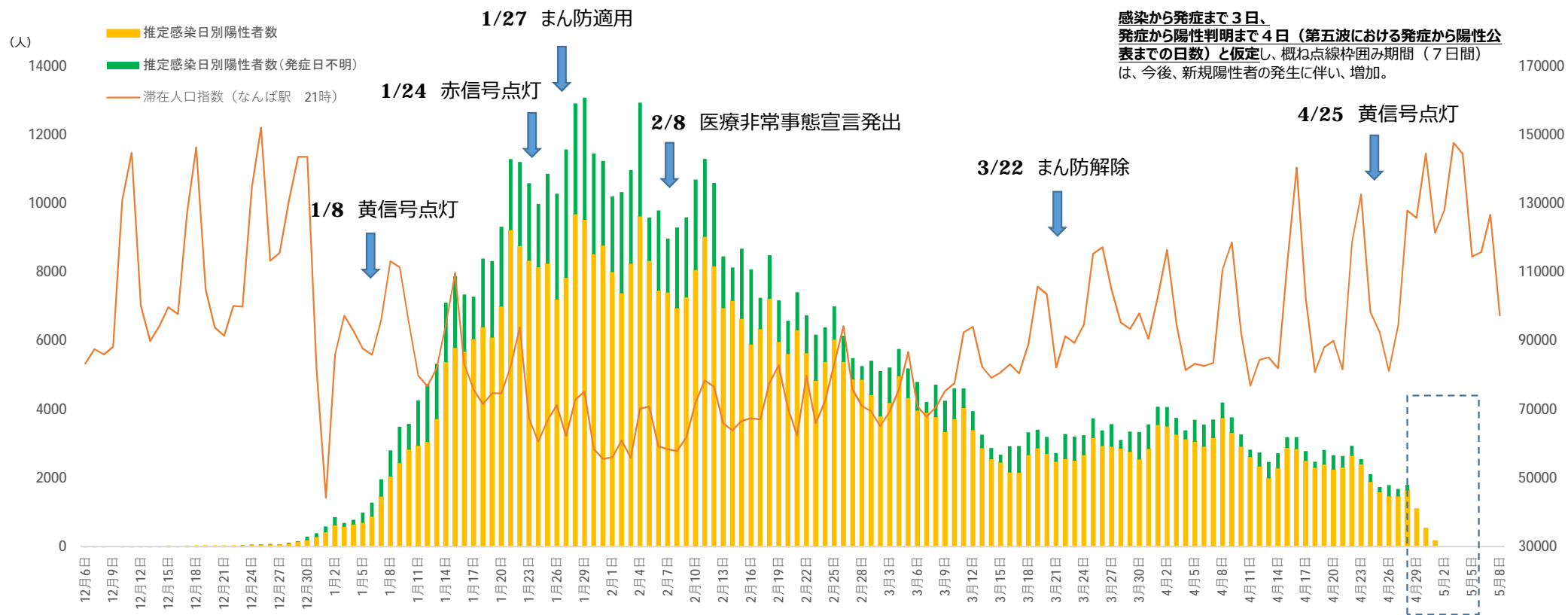
前日増加比が1を超過した日

推定感染日別陽性者数と人流（夜間）（5月5日時点）

フリップ④

◆ 大型連休中の人流は年末の水準まで拡大。今後の感染動向を注視。

（令和3年12月17日以降令和4年5月5日までの判明日分）（N=654,869名（調査中、無症状を除く））



感染から発症まで3日、
発症から陽性判明まで4日（第五波における発症から陽性公表までの日数）と仮定し、概ね点線枠囲み期間（7日間）は、今後、新規陽性者の発生に伴い、増加。

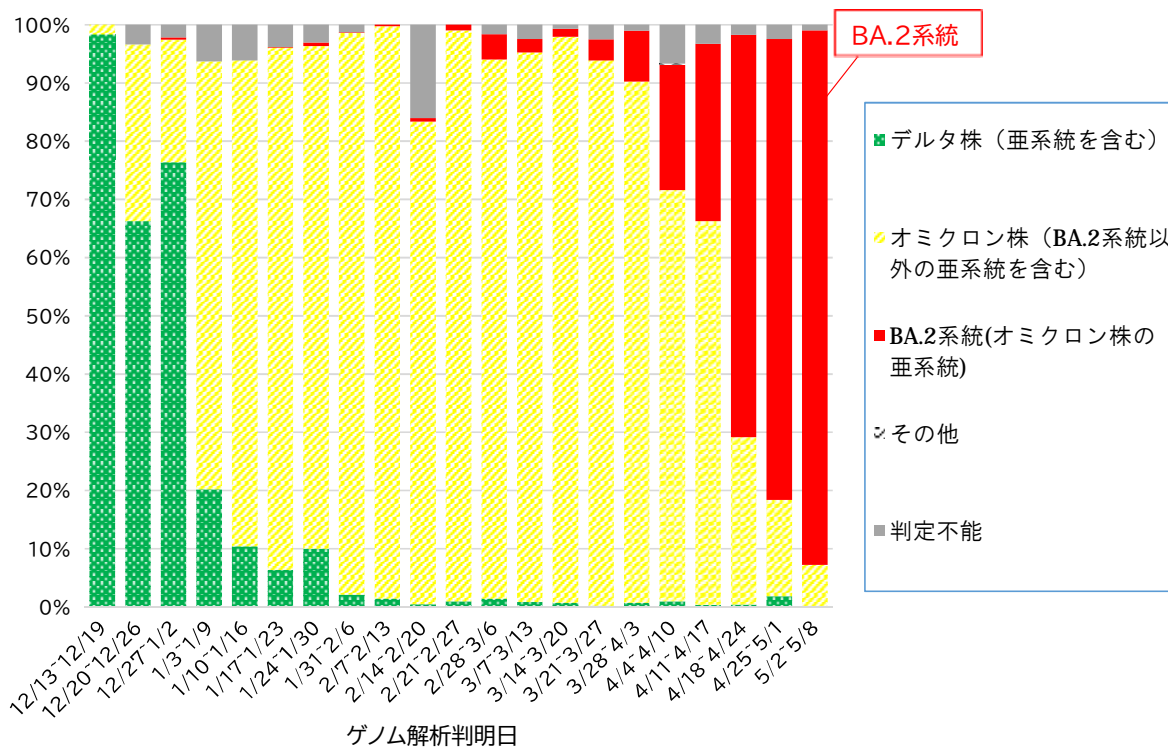
※推定感染日：発症日から3日前と仮定 オミクロン株感染例の潜伏期間解析結果に基づく（R4.1.13国立感染症研究所「SARS-CoV-2の変異株B.1.1.529系統（オミクロン株）について（第6報）」より）
 ※有症状で発症日が確認できなかった事例について、陽性判明日から7日遡って算出
 ※人流は、駅中心半径500mエリアの各時間ごと滞在人口をカウント【出典：株式会社Agoop】

ゲノム解析結果及びオミクロン株 (BA.2系統) の検出状況

フリップ⑤

◆ 直近1週間の変異株スクリーニング検査では、BA.2系統疑いの検出が約96%。

○ゲノム解析により判明した変異株の検出割合
(対象期間に検出されたpango lineage(新型コロナウイルスの国際的な系統分類命名法)別に集計)



※ゲノム解析はウイルス量の多い検体を対象にしており、全ての陽性検体を対象にはしていません。
また、感染拡大状況下による検査数増加に伴い、大量に検査可能な検査機関ほど、ゲノム解析に時間がかかる傾向にあります。
※検査機関からの結果報告日毎に集計しており、当該週における発症日や検体採取日毎の発生状況を表しているわけではありません。

○ゲノム解析結果(BA.2系統確定例)

	4/25~5/1	5/2~5/8
新規判明	129	190
累計	783	973

○BA.2系統に対応した変異株PCR検査実施状況

	4/18~4/24	4/25~5/1	5/2~5/8
BA.2系統疑い検出数	444	411	325
BA.2系統に対応した変異株PCR検査数	532	448	338
BA.2系統疑いの検出率	約83.5%	約91.7%	約96.2%

※判定不能を除く

新型コロナウイルス感染症患者受入病床の確保・運用状況

フリップ⑥

◆ 重症病床使用率（コロナは軽症中等症だが、その他疾病で重症病床における入院加療が必要な患者数を含める）は5月10日時点で**6.0%**と低水準で推移。軽症中等症病床使用率は横ばいで推移し、5月10日時点で**19.7%**。

● 重症病床使用率

5月10日現在 **病床使用率3.2% (6.0%)**

病床数 619床 入院患者数 20人 (37人)

※病床運用率**5.5% (10.2%)**

※ () の%、人数は、コロナは軽症中等症だが、その他疾病で重症病床における入院加療が必要な患者数17人を含めた場合の率と患者数

● 軽症中等症病床使用率

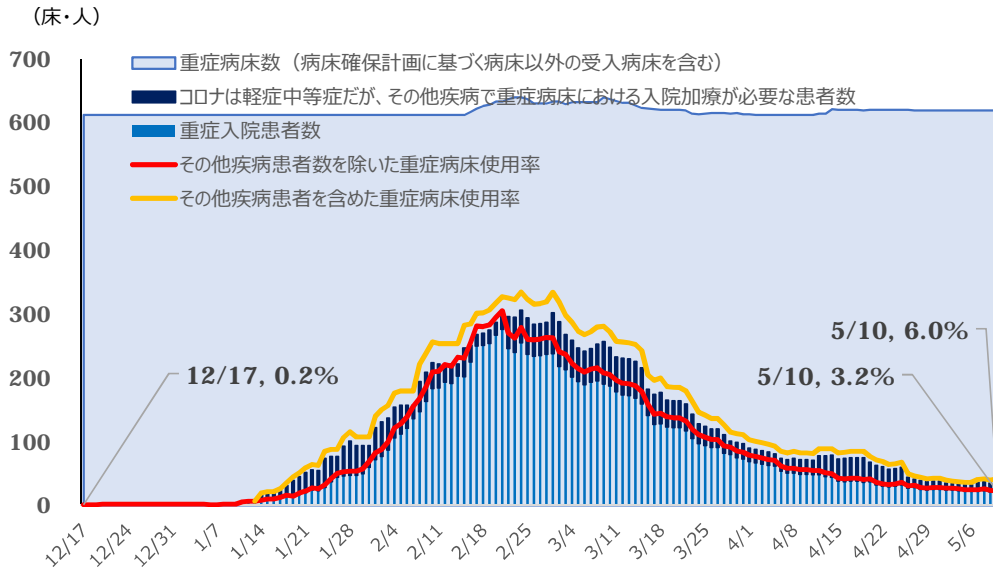
5月10日現在 **病床使用率19.7%**

病床数 3,348床 入院患者数658人

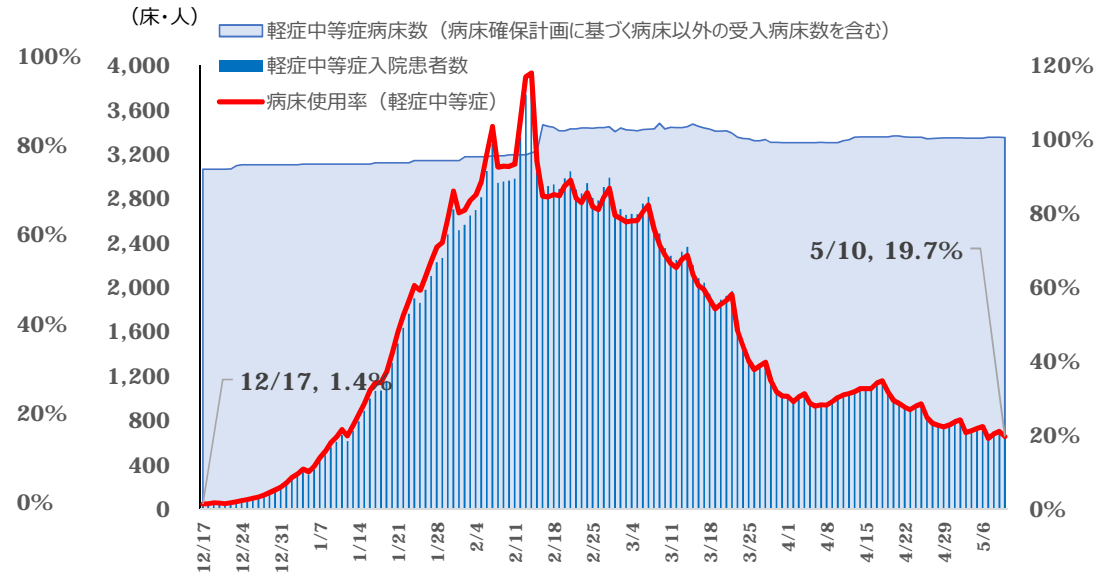
※病床運用率**19.1%**

※病床数には、病床確保計画に基づく確保病床以外の受入病床数8床を含める
※患者数には、コロナは軽症中等症だが、その他疾病で重症病床における入院加療が必要な患者数17人を含める。含めない場合は使用率**19.1%**、運用率**19.5%**。

重症病床（使用病床数・使用率）・重症入院者数



軽症中等症病床（使用病床数・使用率）・軽症中等症入院者数



20代・30代の新規陽性者数が増加 感染拡大の兆候が見られます

フリップ⑦

- **手洗い、マスク着用、こまめな換気**などの基本的感染防止対策と**会食4ルール**を徹底してください。

会食の4ルール

- ・同一テーブル4人以内
- ・2時間程度以内での飲食
- ・ゴールドステッカー認証店舗の利用
- ・マスク会食※1の徹底

- **高齢者の命と健康を守るため、
高齢者※2と日常的に接する方は、
感染リスクが高い場所への外出・移動を自粛**してください。

※1 疾患等によりマスクの着用が困難な場合などはこの限りでない

※2 基礎疾患のある方などの重症化リスクの高い方を含む

公民連携により大阪産(もん)を使用した新商品を発売!

フリップ®

- ◆ 大阪府の「地域活性化」と「環境保全」、太子町の「産業・観光の振興」を目的に、大阪府・太子町・ダイドードリンコ株式会社が連携し、大阪産(もん)の「太子町産みかん」を使用した新商品を発売



「太子町産みかん」の特長

- 明治10年代から盛んに栽培されている
- コクがあり、味が濃い

商品名：ミウ おいしいみかん水 ラブジアース
販売先：府内の量販店、自動販売機 等
発売日：令和4年5月16日から
特長：食品ロス削減のため、一部原材料に味や品質には影響のない規格外のみかんを使用

今後の取組み

- 「おおさか3Rキャンペーン」等への支援のため、売上げの一部を「大阪府環境保全基金」へ寄附
- 太子町の小学校でダイドードリンコ社員等による「環境」に関する教育プログラムを実施予定