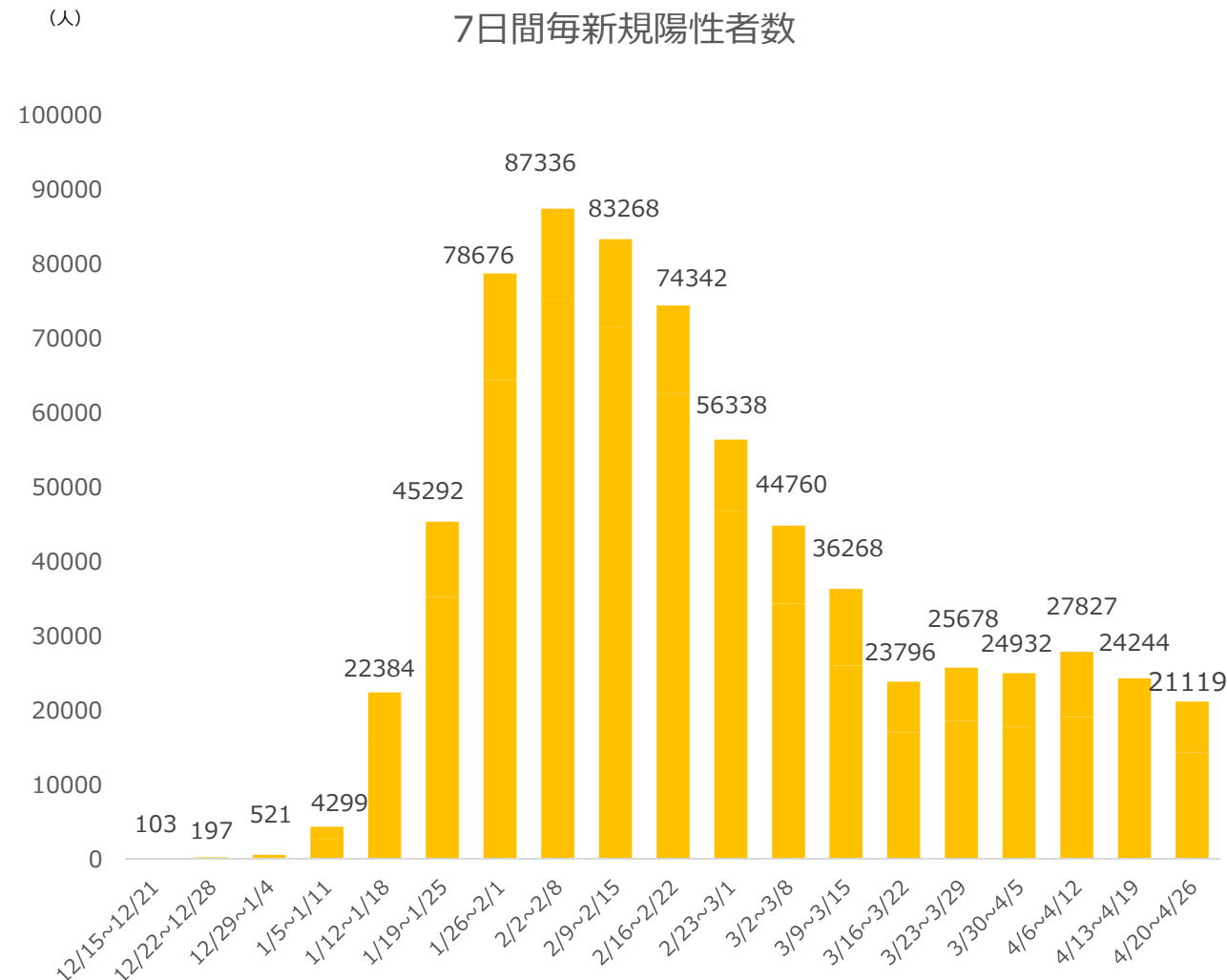
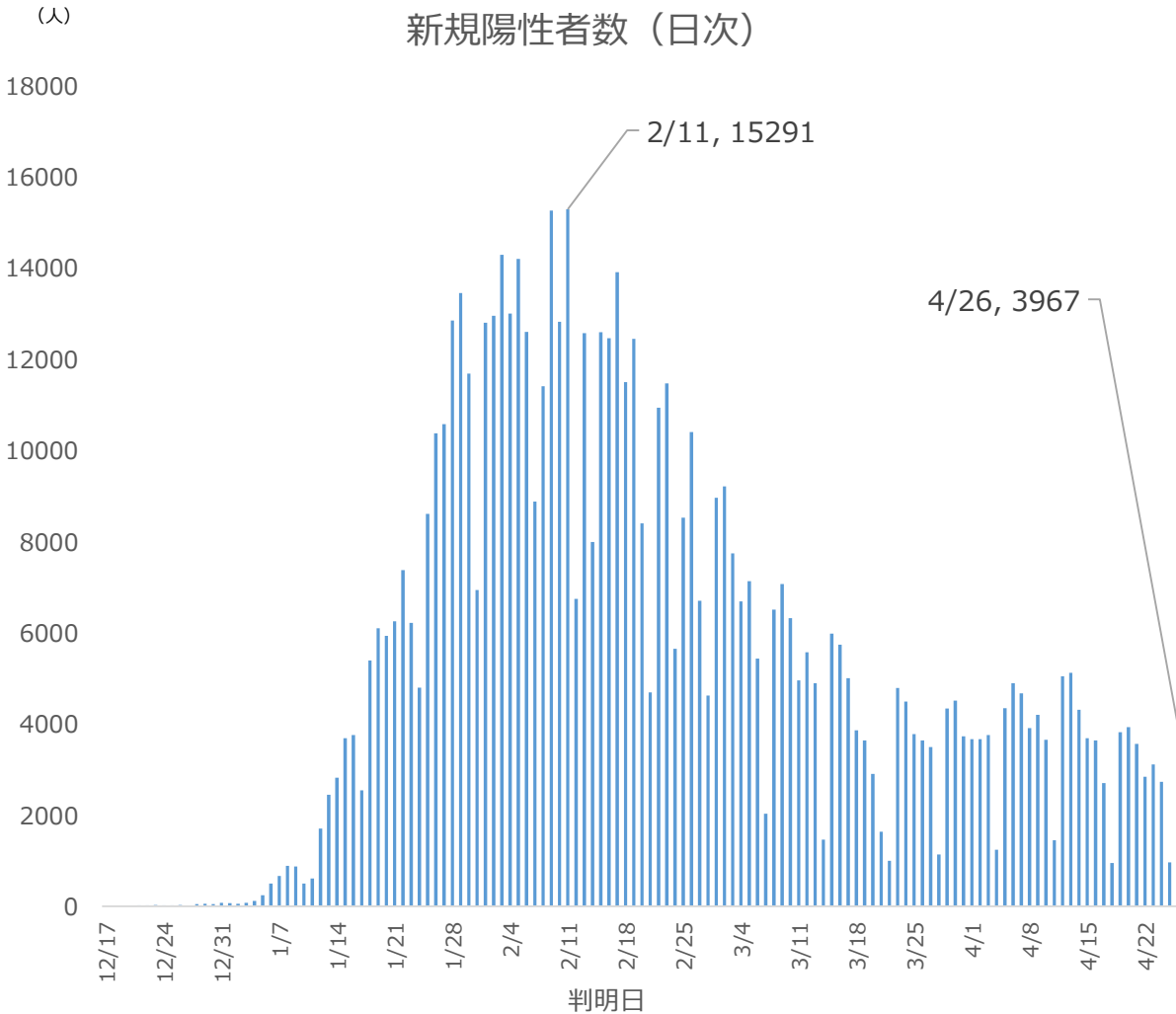


新規陽性者数（4月26日時点）

◆ 新規陽性者数は、直近で下げ止まりの傾向。

7日間新規陽性者数では、1日当たり平均3,017人であり、依然、第五波の最大新規陽性者数3,004人を超過し、大規模な水準で感染者が発生。

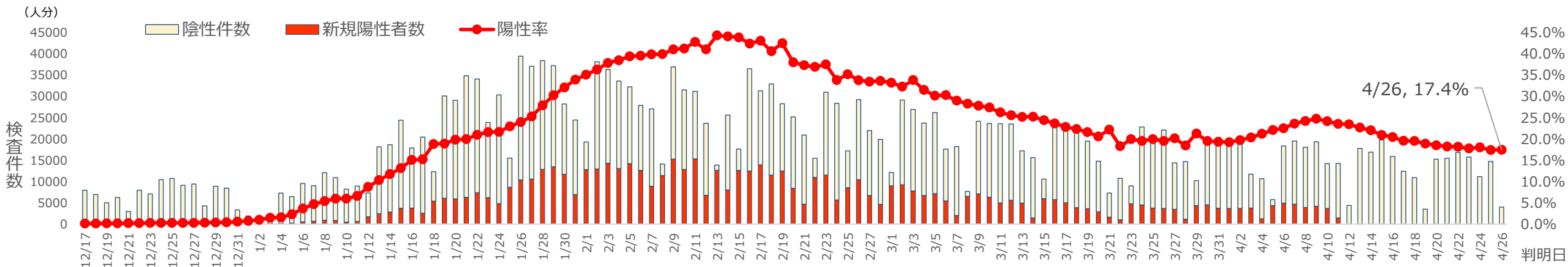


検査件数と陽性率（4月26日時点）

- ◆ 陽性率は、17.4%（4月26日時点）と依然高水準で推移し、市中に感染がまん延している状態。
- ◆ 4月11日～17日の1週間における、自費検査及び無料検査の陽性判明率は前週と同水準。

【行政検査】

※算出方法：「1週間の陽性者数（疑似症を除く）／1週間の検体採取をした人数」



【自費検査】

自費検査（府内に営業所がある自費検査のみを提供する民間会社等）及び新型コロナウイルス検査実施事業者（薬局等）において有料で実施した検査件数

期間	自費検査件数	(参考値) 陽性判明数 ※1	陽性判明率
1/3～1/9	7,540 件	180 名	2.4 %
1/10～1/16	15,050 件	424 名	2.8 %
1/17～1/23	27,585 件	767 名	2.8 %
3/21～3/27	4,393 件	108 名	2.5 %
3/28～4/3	3,203 件	75 名	2.3 %
4/4～4/10	3,240 件	174 名	5.4 %
4/11～4/17	3,671 件	179 名	4.9 %

【無料検査】

新型コロナウイルス検査実施事業者（薬局等）で実施された検査件数（ワクチン・検査パッケージ等定着促進事業と感染拡大傾向時の一般検査事業の合計）

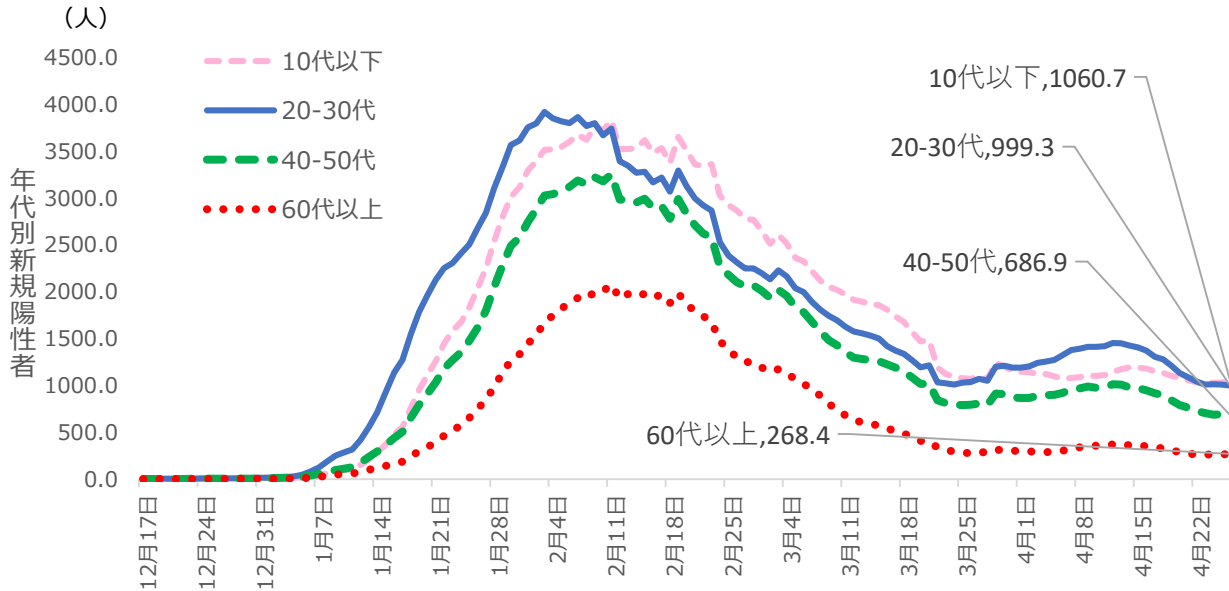
期間	無料検査件数	(参考値) 陽性判明数 ※1	陽性判明率
1/3～1/9	21,246 件	415 名	2.0 %
1/10～1/16	43,460 件	2,124 名	4.9 %
1/17～1/23	66,943 件	5,157 名	7.7 %
3/21～3/27	45,668 件	1,933 名	4.2 %
3/28～4/3	53,250 件	2,150 名	4.0 %
4/4～4/10	50,097 件	2,329 名	4.6 %
4/11～4/17	52,327 件	2,173 名	4.2 %

※1 陽性判明数の中には、府外に発生届が提出されている人や確定診断されていない人も含まれるため、陽性判明数は参考値としています。（陽性者数は、国のシステム（HER-SYS）上、行政検査、自費検査、無料検査のいずれで陽性となったかは区別ができません。）

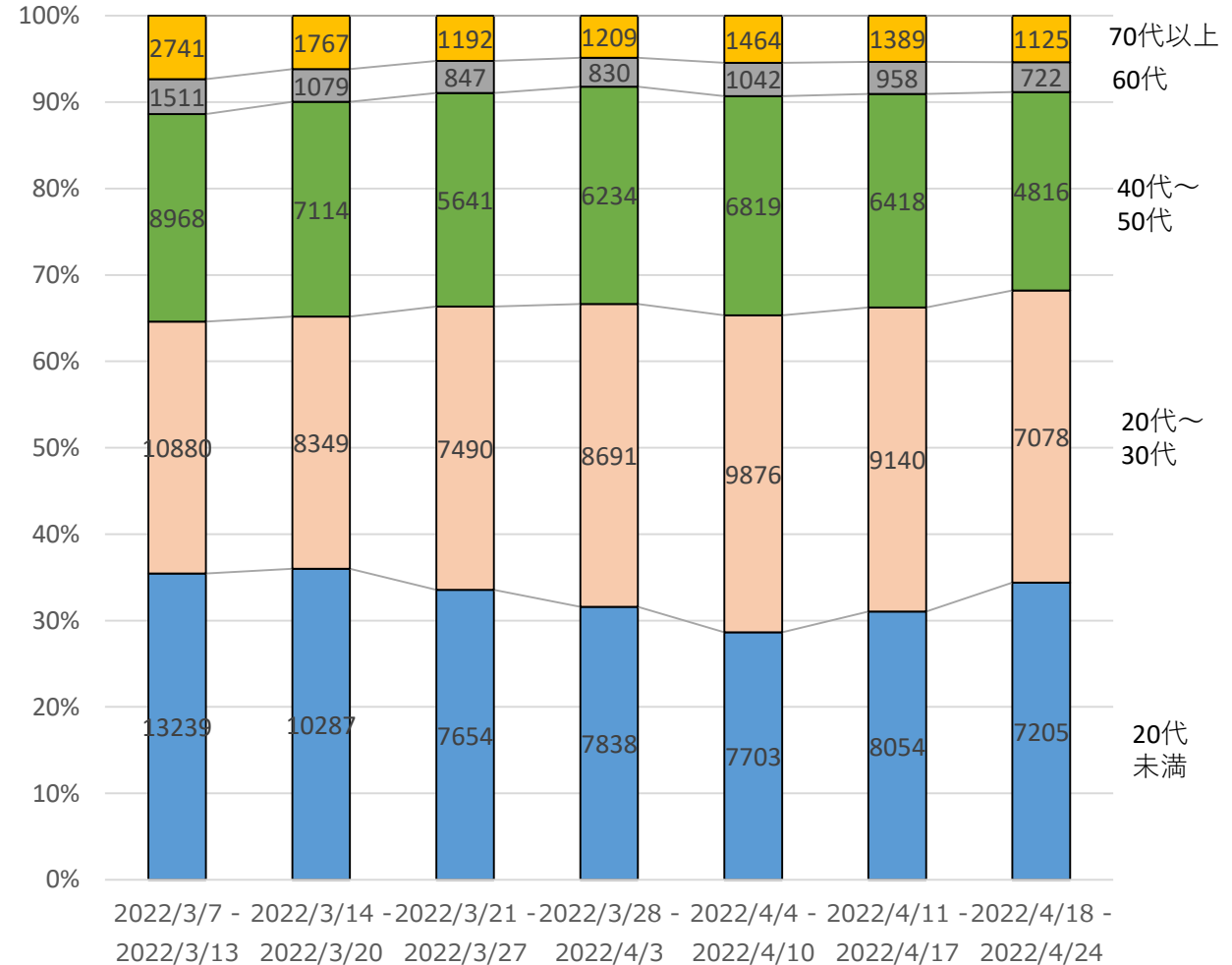
年代別新規陽性者数の推移

◆ 各年代別新規陽性者数（7日間移動平均）は下げ止まりの傾向にあり、特に10代以下、60代以上が増加傾向。
新規陽性者に占める年代割合では、20代未満が増加。

【年代別新規陽性者数（7日間移動平均）の推移】



【陽性者の年齢区分（割合、1週間単位）】



【年代別新規陽性者数（7日間移動平均）前日増加比】

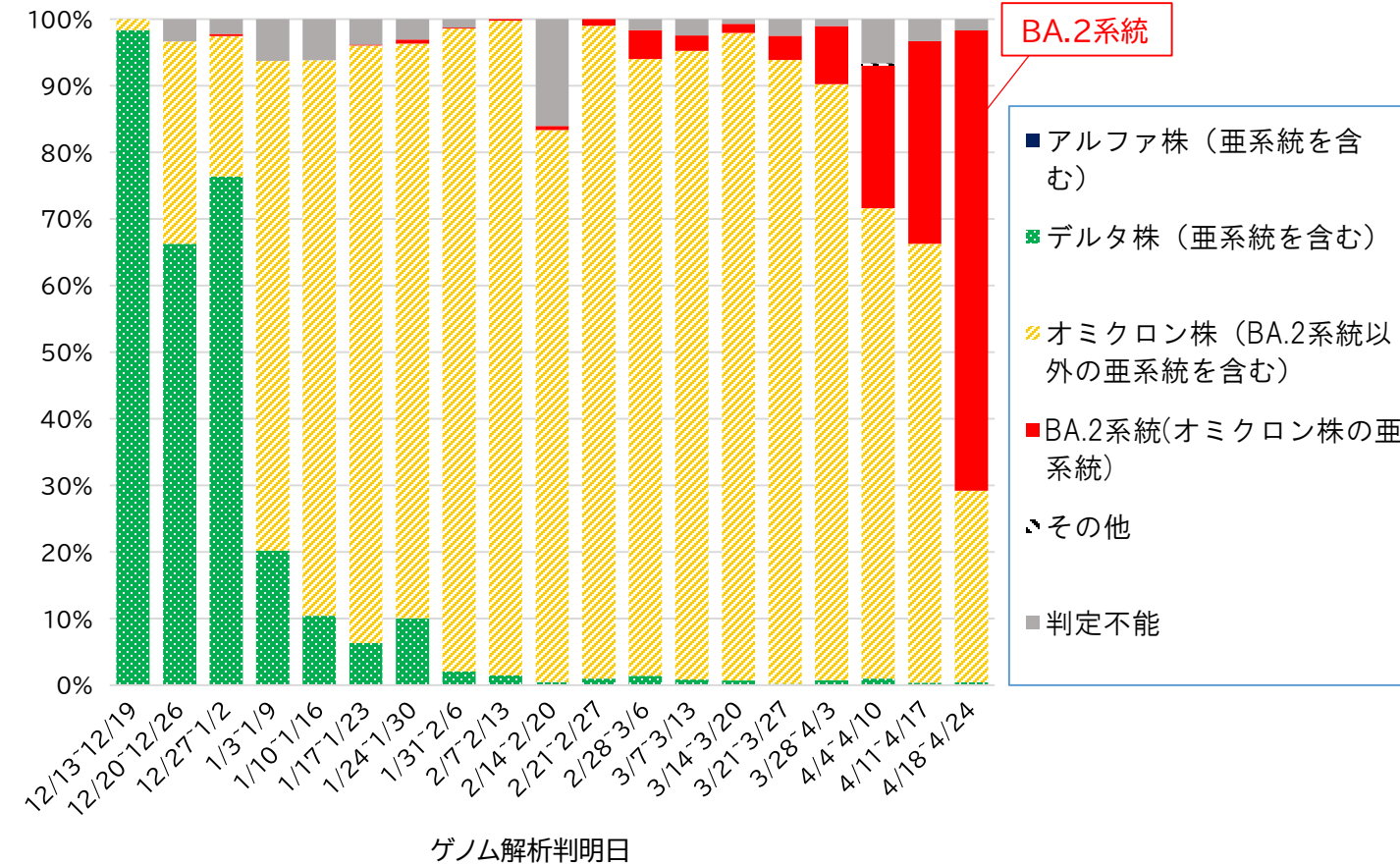
	4/16	4/17	4/18	4/19	4/20	4/21	4/22	4/23	4/24	4/25	4/26
曜日	土	日	月	火	水	木	金	土	日	月	火
10代以下	0.99	0.98	0.99	0.97	0.99	0.97	0.98	0.98	1.02	1.00	1.03
20～30代	0.98	0.95	0.98	0.95	0.94	0.96	0.96	0.97	1.00	1.00	0.99
40～50代	0.98	0.97	0.98	0.94	0.94	0.97	0.96	0.97	0.98	1.00	1.00
60代以上	0.97	0.96	0.98	0.95	0.91	0.97	0.95	1.00	1.00	1.01	1.01

前日増加比が1を超過した日

ゲノム解析結果及びオミクロン株 (BA.2系統) の検出状況

◆ 直近1週間の変異株スクリーニング検査では、BA.2系統疑いの検出が8割を超過。

○ゲノム解析により判明した変異株の検出割合
(対象期間に検出されたpango lineage(新型コロナウイルスの国際的な系統分類命名法)別に集計)



○ゲノム解析結果

	BA.2系統確定例
新規判明 (4/18~4/24)	161
累計	654

【参考】BA.2系統に対応した変異株PCR検査実施状況

	4/4~4/10	4/11~4/17	4/18~4/24
BA.2系統疑い検出数	430	595	444
BA.2系統に対応した変異株PCR検査数	608	751	532
BA.2系統疑いの検出割合	約70.7%	約79.2%	約83.5%

※ゲノム解析はウイルス量の多い検体を対象にしており、全ての陽性検体を対象にはしていません。
また、感染拡大状況下による検査数増加に伴い、大量に検査可能な検査機関ほど、ゲノム解析に時間がかかる傾向にあります。
※検査機関からの結果報告日毎に集計しており、当該週における発症日や検体採取日毎の発生状況を表しているわけではありません。

※判定不能を除く

◆ 重症病床使用率（コロナは軽症中等症だが、その他疾病で重症病床における入院加療が必要な患者数を含める）、軽症中等症病床使用率は、減少傾向にあるが、新規陽性者数の下げ止まりに伴い、今後の推移を注視。

● 重症病床使用率

4月26日現在 **病床使用率4.4% (7.1%)**
病床数 620床 入院患者数 27人 (44人)

※病床運用率7.4% (12.0%)

※病床数には、病床確保計画に基づく確保病床以外の受入病床数1床を含める

※ () の%、人数は、コロナは軽症中等症だが、その他疾病で重症病床における入院加療が必要な患者数17人を含めた場合の率と患者数

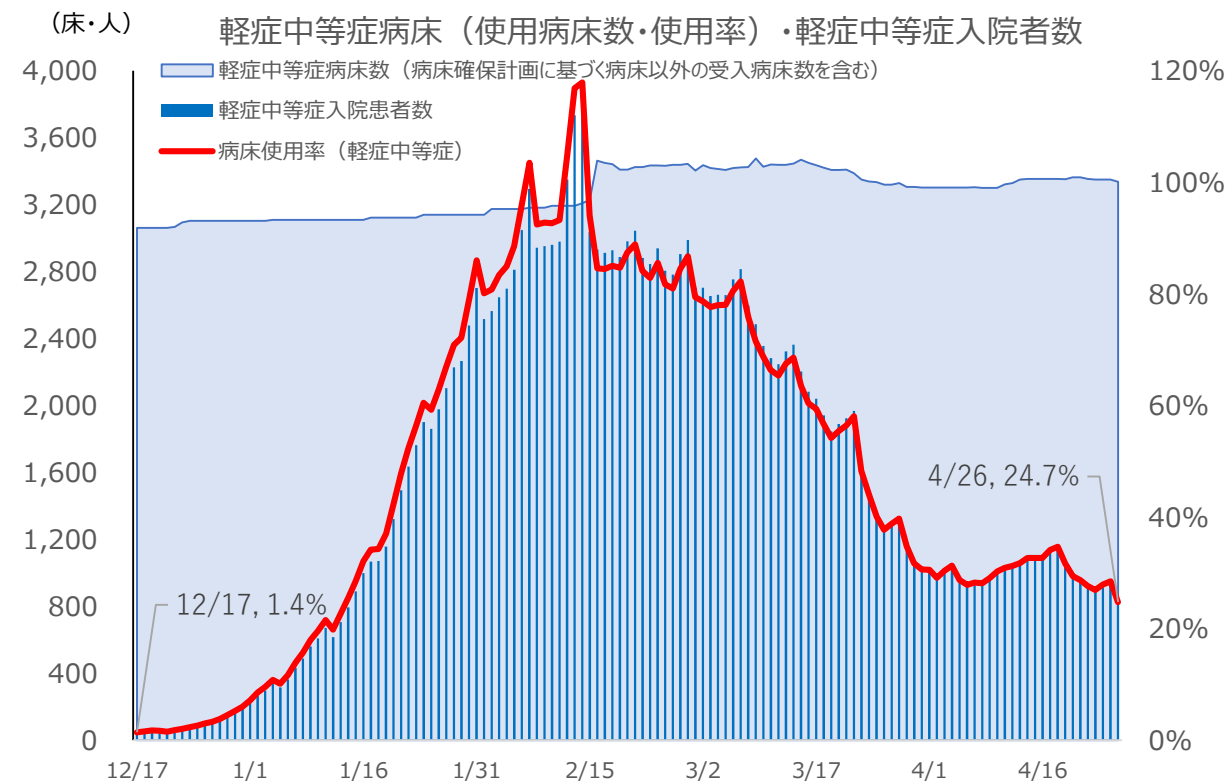
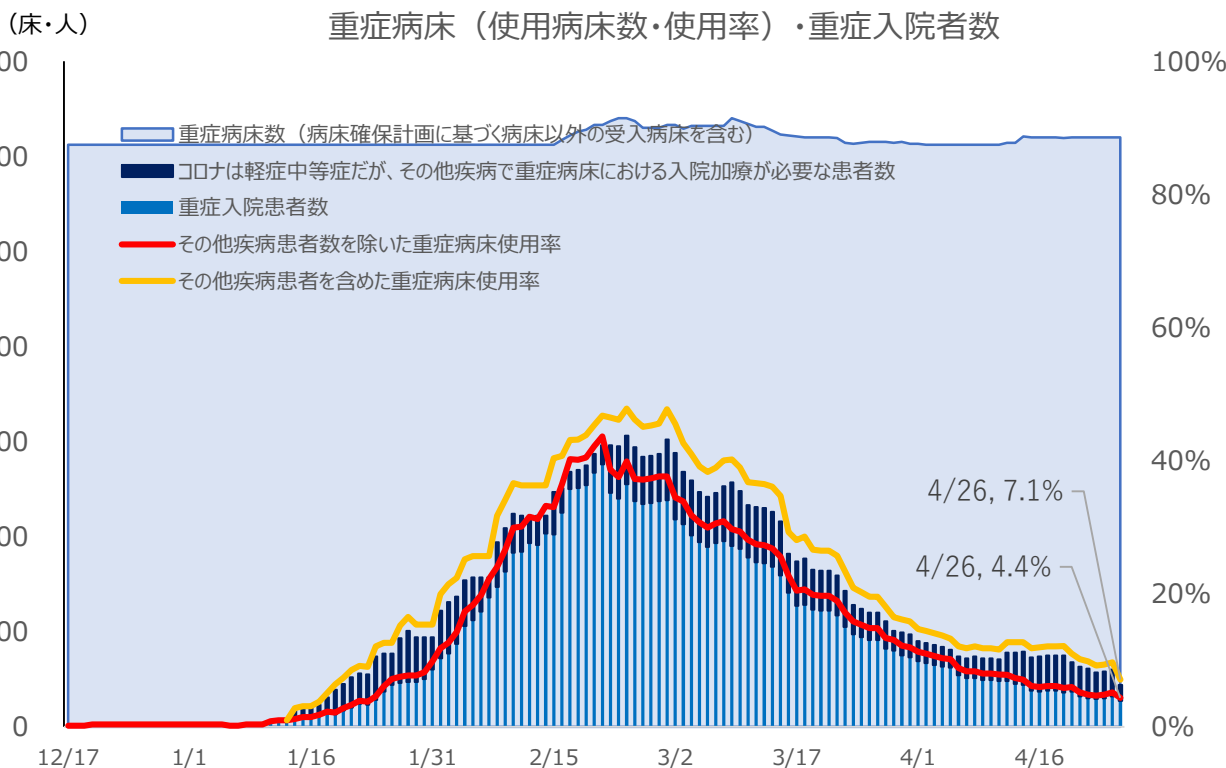
● 軽症中等症病床使用率

4月26日現在 **病床使用率24.7%**
病床数 3,338床 入院患者数826人

※病床運用率25.5%

※病床数には、病床確保計画に基づく確保病床以外の受入病床数2床を含める

※患者数には、コロナは軽症中等症だが、その他疾病で重症病床における入院加療が必要な患者数17人を含める。含めない場合は使用率24.2%、運用率25.0%。



大型連休中は、普段会わない人との接触等により、感染機会が増加します 基本的な感染防止対策を徹底しましょう

- **手洗い、マスク着用、3密（密閉、密集、密接）回避などの基本的感染防止対策を徹底**してください。

※人が多く集まる場所への外出時（行楽、イベントの参加など）には、**一層の徹底**を

- **旅行や帰省等、都道府県間を移動の際には、移動先での感染リスクの高い行動を控えて**ください。

※帰省される際は、帰省客向け無料検査場を活用ください。

- **会食を行う際は、4ルールを遵守**してください。

- ・同一テーブル4人以内
- ・2時間程度以内での飲食
- ・ゴールドステッカー認証店舗を推奨
- ・マスク会食※の徹底

※疾患等によりマスク着用が困難な場合などはこの限りでない。

- ◆ ゴールデンウィーク期間は、多くの医療機関が休診となり、とりわけ日曜・祝日に開設する診療・検査医療機関は少ない。
- ◆ 期間中の診療・検査体制を確保するため、日曜・祝日に新型コロナウイルス検査を実施する医療機関に協力金を交付。

医療機関の皆様へ

ご協力お願いやで



本協力金を活用し、休診予定だった日曜・祝日の1日だけでも開設するなど、少しでもゴールデンウィーク期間中の診療・検査体制の充実にご協力ください。

協力金の概要

検査実施人数 × 2万円

※新型コロナウイルス感染症の疑いがある患者に対する
保険適用の検査が対象（自己希望による検査は対象外）
※陰性確認のための検査は対象外

協力金の対象は、4月29日～5月8日のうち、日曜日及び祝日の6日間

月	火	水	木	金	土	日
				4/29 昭和の日	30	5/1
2	3 憲法記念日	4 みどりの日	5 こどもの日	6	7	8

府民の皆様へ

- ▶ ゴールデンウィークに受診可能な医療機関を公表します。
- ▶ 受診に当たっては必ずお電話等で**事前予約**を行ってください。(WEB予約方式の場合もあります)

【府民の皆様へ】

ゴールデンウィーク中に
受診可能な医療機関は
こちらからご確認ください



大阪府 診療・検査医療機関 [検索](#)

【医療機関の皆様へ】

協力金の申請方法等は
こちらからご確認ください



大阪府 検査 協力金 [検索](#)

ゴールデンウィーク期間中のワクチン3回目接種について

- ◆府ではゴールデンウィーク期間中もワクチン接種会場を開設しています
- ◆ご自身や身近な人を守るため、早めのワクチン接種をお願いします

府会場	大阪府庁 新別館接種センター（北館・南館） （最寄駅 Osaka Metro「谷町四丁目」）	大阪府庁 咲洲接種センター （最寄駅 Osaka Metro「トレードセンター前」）
開設曜日	火～日曜日（月曜日は休館）	
開設時間	10時～20時30分（最終受付20時） 5月1日より 金・土曜日 の開設時間を 22時まで延長 （最終受付21時30分）	10時～17時30分（最終受付17時）
対象者	市町村から送付された3回目接種用の接種券をお持ちの府民（府内に住民票のある方） （接種日時点で2回目接種から6か月以上経過している18歳以上の府民全員）	
使用ワクチン	モデルナ社製ワクチン	
予約方法	インターネット <input type="text" value="大阪府 ワクチンセンター"/> <input type="button" value="検索"/>	

- ✓ 現在、新別館接種センターは5月6日分まで、咲洲接種センターは5月8日分までの予約が可能です。
- ✓ 現在、毎週の予約システムの更新により、各センター1週間分の予約を可能としていますが、4月30日以降は、2週間分の予約が取れるよう変更予定です。
- ✓ 新別館接種センターでは事前予約なしでの接種も可能です。

◆ 医療機関による発生届のHER-SYS入力の促進に向け、働きかけ等を行った結果、医療機関の入力率は、48%（3月25日時点）から67%（4月26日時点）に増加（全国平均とほぼ同水準）。

引き続き、HER-SYS入力促進に向け、発生届の件数の多い医療機関を中心に導入支援を実施。

（取組内容）

- ・診療・検査医療機関（2,186機関）すべてに対し、HER-SYSによる発生届入力について文書により協力要請
- ・過去にFAXによる発生届の提出のあった医療機関（2,078機関）に対し、架電又は訪問による働きかけを実施
- ・診療・検査医療機関担当者を対象に、HER-SYSの利用方法に関する研修会を実施（4月13日、500名参加）

◇架電等による聞き取り状況

FAXによる発生届出のあった医療機関※

2,078機関、309,365件

※過去に6件以上の発生届を提出した医療機関

実施済又は実施予定

707機関、135,257件

検討中

496機関、68,369件

困難、予定なし

875機関※2、105,739件

※2うち病院72機関、診療所803機関

【HER-SYS入力割合】（R4.3.25時点）

医療機関入力率

大阪府

48%

全国平均

68%

（R4.4.26時点）

医療機関入力率

大阪府

67%

全国平均

68%

◇今後の取組

※「検討中」と回答した医療機関の課題を抽出の上、特に発生届の件数の多い医療機関を中心に、導入支援を行う。

- 大阪 I R 株式会社と共同して作成した「大阪・夢洲地区特定複合観光施設区域の整備に関する計画」について、国への認定申請を実施
申請日：令和4年4月27日

(参考) 今後のスケジュール

時 期	内 容
2022年秋頃～	区域整備計画の認定
2023年春～夏頃	工事の着工
2029年秋～冬頃	開 業

※ 認定の時期は推測。工程が最も早く進捗した場合の想定。

2025大阪・関西万博を見据え、大阪産(もん)や大阪の食をテーマに開催する過去最大級のイベント

開催期間

令和4年**4**月**28**日(木)～令和4年**6**月**2**日(木)



開催場所

グランフロント大阪(うめきた広場メインスペース)、ルクア大阪

目的

大阪産(もん)と大阪産(もん)名品を皆さまに
味わい手に取っていただくとともに、新型コロナウイルス
感染症拡大の影響を受けている飲食店や生産者を応援

主催

大阪産(もん)フェスタ実行委員会

大阪府、麒麟ビール株式会社、西尾レントオール株式会社、一般社団法人日本移動販売協会、
JA全農大阪(全国農業協同組合連合会 大阪府本部)



大阪産(もん)マルシェ(メインイベント)

【期間】 令和4年5月27日(金) 11時から21時、5月28日(土) 11時から17時

【内容】 大阪産(もん)農産物の販売、出張いちご農園、
無印良品つながる市の実施、
モビマルキッチンカーで府内の専門学校生が開発した大阪産(もん)メニューの提供 等



クラフトビアガーデン

【期間】 令和4年4月28日(木) オープン



◆内容

旬の大阪産(もん)とクラフトビールのペアリングを提供

<メニュー例>

- ・泉たこのトマトブルスケッタ、
- ・春菊とイベリコ豚のサルサベルデブルスケッタ

「買うで」「食べるで」大阪産(もん) KITCHEN&MARKET ルクア大阪

【期間】 令和4年5月27日(金)から6月2日(木)まで



◆内容

食を楽しむ大空間に、大阪産(もん)と大阪産(もん)
名品の商品が多数登場

<メニュー例>

- ・しらすや穴子の丼物、名店・名物のインスタントカレー

大阪産(もん) Dinner&Talk GARB MONAQUE (ガーブモナーク)

【日時】 令和4年5月27日(金) 19時から21時



◆内容 ※要予約

府内生産者によるトークショーを楽しみながら大阪産
(もん)のコース料理と大阪ワインのマリアージュを味わう。

<メニュー例>

- ・大阪ウメビーフのロースト、大阪もん野菜のサラダ仕立て