

第 27 表

特別法令違反事件検挙措置状況

本表は大阪府警察本部が年中に扱った事件について、検挙主義によってまとめたものである。

措 置 法 令	送 致 件 数	総 数	〃 (うち) 女	送 致 人 員				措 置 別					
				年 令 別				書類送致(付)		身柄送致(付)		少年簡易送致	
				20 才 未 満	(うち) 女	20 才 以 上	(うち) 女	検察庁	家 庭 裁 判 所	検察庁	家 庭 裁 判 所	検察庁	家 庭 裁 判 所
昭 和 41 年 総 数	477 865	476 864	9 389	75 200	1 104	401 664	8 285	450 557	21 511	4 621	26	127	22
交 通 関 係 法 令	467 317	467 194	5 468	73 580	670	393 614	4 798	444 588	21 414	1 182	10	-	-
軽 犯 罪 法	349	321	2	124	1	197	1	117	64	107	12	3	18
風 俗 営 業 等 取 締 法	543	619	475	9	9	610	466	614	-	5	-	-	-
売 春 防 止 法	2 427	2 126	1 886	177	155	1 949	1 731	243	-	1 880	-	3	-
銃 砲 刀 剣 類 所 持 等 取 締 法	1 749	1 418	11	582	4	836	7	673	1	711	1	32	-
外 国 為 替 及 び 外 国 貿 易 管 理 法	167	26	-	2	-	24	-	26	-	-	-	-	-
関 税 法	272	141	39	9	1	132	38	117	-	24	-	-	-
麻 薬 取 締 法	162	154	39	3	-	151	39	132	-	22	-	-	-
覚 せい 剤 取 締 法	212	203	32	19	3	182	29	81	-	122	-	-	-
薬 事 法	22	25	6	-	-	25	6	25	-	-	-	-	-
児 童 福 祉 法	81	59	23	4	-	55	23	40	-	19	-	-	-
職 業 安 定 法	86	86	4	19	2	67	2	32	-	53	1	-	-
労 働 基 準 法	39	17	5	-	-	17	5	17	-	-	-	-	-
出 入 国 管 理 令	49	50	10	6	3	44	7	41	-	9	-	-	-
外 国 人 登 録 法	3 122	2 938	1 236	541	251	2 397	985	2 828	2	26	-	82	-
そ の 他 の 法 令	940	1 159	123	55	1	1 106	122	835	2	317	-	3	2
地 方 条 例	328	328	30	70	4	258	26	148	28	144	2	4	2

資 料 大阪府警察本部総務課（警察統計書）

第 28 表

家 出 人 捜 索 願 出 調

本表は大阪府警察本部における捜索願の届出をまとめたものである。

動 機 原 因 職 業 ・ 年 齢	総 数	家 庭 関 係	学 業 関 係	事 業 関 係	職 業 関 係	疾 病 関 係	犯 罪 関 係	そ の 他
就 学 以 前 者	124	71	-	-	3	-	50	
小 学 生	327	179	33	-	10	1	104	
中 学 生	653	278	134	6	13	11	211	
高 校 生	663	253	168	10	25	2	205	
大 学 生	88	39	17	2	7	-	23	
各 種 学 校 生 徒	107	41	8	8	14	-	36	
勤 め 人	1 518	478	18	300	77	16	629	
労 務 者	1 682	481	9	424	90	15	663	
従 業 者	2 058	657	12	550	81	21	737	
そ の 他	3 832	1 577	29	461	352	11	1 402	
年 齢	3 068	1 080	314	336	84	21	1 233	
18 才 未 満	1 796	565	75	395	66	14	681	
18 才 以 上 20 才 未 満	5 729	2 275	37	993	438	41	1 945	
20 才 以 上 60 才 未 満	459	134	2	37	84	1	201	

資 料 大阪府警察本部総務課（警察統計書）

第 24 章  
災害および事故

### 第24章 災害および事故

#### 農業被害

昭和41年は台風もなく全般に好気象に恵まれたが、水稻被害の大きな特色は、虫害による被害、特に夏ウシカ大発生によることが大きかった。

ウシカによる被害面積率45.2%、被害減収量率10.4%と前年に比較し、相当上廻っている。また風水害による被害は前年に比較すると、被害面積では約12分の1、被害減収量約27分の1と下廻っている。

これら被害を地域的にみると、特にウシカによる被害は三島地域、北河内地域に多くみられ、二化メイ虫による被害は大した影響はなかったが全般的であるが、泉南泉北地域とくに泉南地域に多くみられた。

裏作の麦類の被害は作付面積の減少と同じく、鳥害が多くなり、湿害がともなっていることも特色である。

以上のことに加えて水稻の作付面積も年々3%~5%と減少していることも大いに考慮すべきであろう。

#### 火災

昭和36年以降 4,000件を下らなかった火災件数が、本年は3,909件となり、昨年と比較すると、459件も減少し、またこれに従って損害額も25億8千万円余と、昨年の損害額よりも5億8千万円余減少しておりまことに好ましいことである。

これは、とくに著しい発展をみている化学消防の充実等によるものとおもわれる。

火災の発生状況を、原因別にみると、使用火の不始末638件、たばこの不始末が598件、油類の533件、電気関係の513件と、いずれも昨年同様上位をしめている。

しかし、過去の統計からみて、比較的顕著な変化が認められるのは、煙突の減少と、ガス類の増加であり、これは明らかに生活様式の変化を物語っているものと思われる。

なお、火災による死傷者については、死者について8人減の76人、重傷者については昨年と変わらない103人、軽傷者については72人減の597人となっており、相変わらず火災による死傷者が多いのは遺憾なことである。

#### 交通事故

自動車保有数は、ここ数年コンスタントに年間7~8万台の等差的な増加を示しているが、交通事故もまた関係者の日夜の努力にもかかわらず激しい増勢にある。

昭和41年中の本府における交通事故発生の状況は、死者770人(前年比10.2%増)、傷者45,143人(前年比29.2%増)、事故総件数69,642件(前年比7.8%増、うち人身事故は37,880件)を記録しているが、当面の重点目標とされている死者の減少については、昭和36年の1,098人を頂点として以後700人台(40年は699人)に抑制されてきたが、傷者及び総件数はともにこの2・3年大幅に増加しており、41年の発生数はいずれも本府における最高記録となっている。

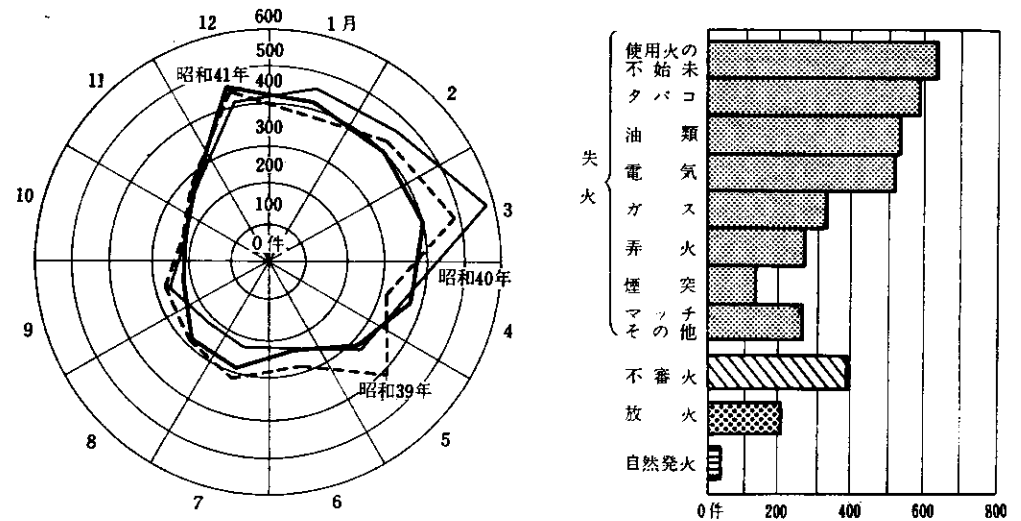
事故を第1当事者別にみると自動車によるもの61,613(89.5%)で圧倒的に多く、自動車の種別では普通貨物21,662(31.1%)普通乗用18,727(26.9%)軽四輪貨物7,368(10.6%)大型(特定を含む)貨物5,202(7.5%)三輪貨物2,864(4.1%)と順位は昨年と同じである。自動車以外では原動機付自転車(1.2種計)によるもの4,425(6.4%)が最も多く、また歩行者が第1当事者となっている事故が2,133(3.1%)も発生しており昨年の4倍強となっているのが目立っている。

また事故の形態を法規違反別でみると、車両関係では車間距離不保持が最も多く8,740件(12.9%)で、それだけ追突事故が増加(前年は第3位)していることになる。ついで「徐行違反」「ハンドル操作不確実」「右折違反」「左折違反」「追越違反」となっている。歩行者関係では、道路へのとび出しが最も多く1,180件と全体の半数以上(55.3%)を占めており、ついで「車の直前直後横断」「信号無視」「横断禁止場所横断」となっている。

なお歩行者の事故件数は13,500件で全体の19.4%となっているが、その中で特に死者は371人(48.2%)と全体の約半数を占めており、傷者の14,141人(31.3%)とともに依然として高率を示していることは注目しなければならないところである。

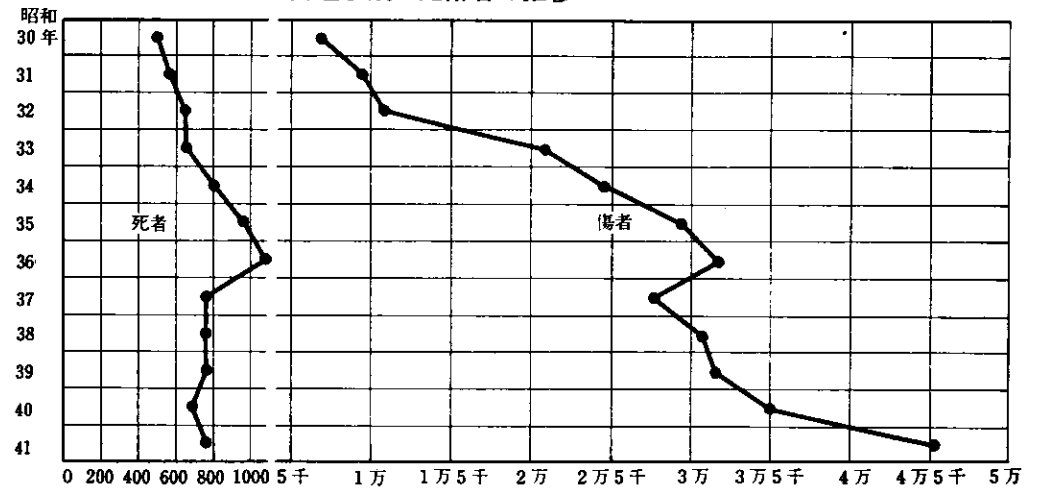
月別・原因別にみた火災発生件数

第2表・4表参照



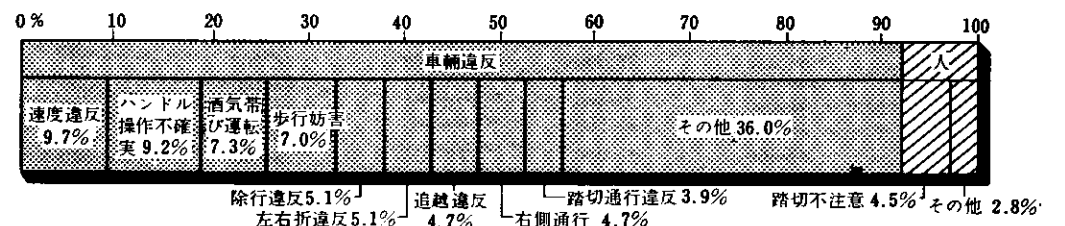
交通事故の死傷者の推移

第6表参照



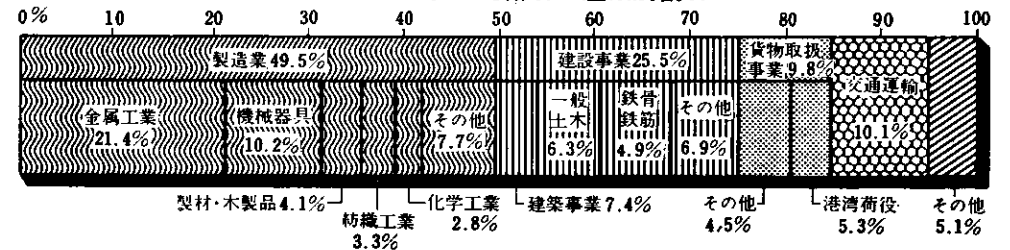
交通事故による死者の原因別割合

第6表参照



労働災害による死傷者の産業別割合

第11表参照



第1表

農業

(1) 水稻被害面積

本表は無作為抽出によって調査している推定実収高調査時における被害調査の結果である。合計数値

Table with columns for year/region, total area, weather damage, disease damage, and insect damage. Rows include various regions like 昭和41年, 大坂市, etc.

資料 農林省大阪統計調査事務所「大阪農林水産統計年報」

(2) 府県別主要農

この表は、主要農作物についての収穫期における定期調査の結果である。被害種類はおもなものを掲げた。

Large table showing agricultural damage by prefecture (府県) and crop type (水, 陸, 稲). Columns include area and damage volume for various crops like rice, wheat, etc.

資料 総理府統計局「日本統計年鑑」

被害

および被害量

の合致しないものはラウンドしたためである。

Table showing insect damage (害虫) and other damage (その他の被害) with sub-categories like (内) 紋枯病, (内) 二化めい虫, etc.

作物被害状況

Table showing crop damage status (作物被害状況) for wheat (麦) and other crops, categorized by damage type (水害, 風害, 虫害).

第 2 表

火 元 別 原 因

本表は、各年中のもので、火災発生後消防署で作成された報告書を集計したものである。

区 分	総 数	発 火									
		失 火									
		小 計	使用火の 不始末	燈 火	マ ッ チ	た ば こ	煙 突	汽 車 ばい煙	ガ ス	電 気	
昭 和 37 年	4 344	3 648	621	45	73	677	176	-	221	496	
38	4 293	3 621	711	38	83	577	157	-	265	533	
39	4 144	3 502	598	40	104	618	167	-	278	509	
40	4 368	3 668	756	49	103	661	136	-	308	545	
昭 和 41 年	3 909	3 277	638	36	89	598	126	-	317	513	
小 計	2 647	2 134	339	33	62	329	121	-	276	374	
建 物	住 宅	1 032	870	156	22	26	135	46	-	159	141
	宿 泊 舎	128	101	13	1	1	33	6	-	7	22
	住 宅 兼 店 舗	157	124	14	3	4	25	4	-	10	21
	店 舗	59	37	7	-	1	4	3	-	8	5
	飲 食 店	61	46	3	1	1	5	3	-	12	13
	娛 楽 場	11	8	1	-	-	2	1	-	1	2
	興 行 場	9	5	1	-	-	-	-	-	1	3
	サ ー ビ ス 店	27	23	2	-	3	3	3	-	3	7
	浴 場	27	24	13	-	1	1	5	-	-	2
	会 社 事 務 所	92	71	9	-	2	13	3	-	4	14
火 災	医 療 施 設	16	15	3	-	-	1	3	-	4	4
	運 輸 施 設	8	6	-	-	-	1	-	-	-	2
	通 信 放 送 施 設	6	3	-	-	-	1	-	-	1	1
	官 公 衙	10	7	-	-	-	-	2	-	-	2
	公 共 施 設	3	3	1	-	-	-	1	-	-	-
	軍 用 施 設	-	-	-	-	-	-	-	-	-	-
	宗 教 用 施 設	8	8	-	2	-	-	1	-	1	2
	学 校	30	14	-	1	1	5	-	-	1	2
	準 文 教 施 設	3	3	-	-	-	-	-	-	1	2
	工 場	596	489	67	2	12	52	33	-	43	93
災	家 内 工 業	64	58	6	-	5	6	1	-	6	9
	工 作 作 業 場	59	54	8	-	1	5	-	-	13	14
	納 屋 物 置	93	56	11	-	1	15	2	-	-	1
	倉 庫	102	70	13	-	1	17	2	-	5	7
	車 庫	16	13	3	-	-	4	1	-	-	1
	養 畜 舎	17	16	9	-	-	-	-	-	-	2
	そ の 他	13	10	-	1	2	1	1	-	1	2
	小 計	1 262	1 143	309	3	27	269	5	-	41	139
建 物 以 外 の 火 災	小 計	364	341	5	2	7	56	-	-	6	94
	車 輛	104	99	47	-	1	36	1	-	-	-
	林 野	23	22	3	-	-	5	2	-	3	1
	船 舶	771	681	243	1	19	172	2	-	32	44

資 料 大阪府民生部消防救助課 (大阪府消防統計)

別 火 災 度 数

源	別										放 火 (疑い)	不 審 火 (取調中)	自 然 火
	別												
	油 類	セ ロ イ ド	フ ィ ル ム	火 薬 類	煙 火	線 香	弄 火	薬 品	機 械 擦	機 械 擦			
921	16	2	1	21	31	246	17	64	20	339	325	32	
846	11	-	1	36	29	244	18	64	8	267	373	32	
742	13	-	7	24	48	239	9	66	40	263	361	18	
651	7	1	-	29	31	263	10	85	33	270	418	12	
533	7	-	2	18	27	273	8	73	19	202	396	34	
344	7	-	1	10	27	135	7	59	9	142	348	23	
102	4	-	-	6	17	57	1	5	-	54	107	1	
10	-	-	-	-	5	3	-	-	-	6	21	-	
33	-	-	-	-	3	7	-	-	-	8	25	-	
4	-	-	-	-	1	3	-	-	1	7	14	1	
7	-	-	-	-	-	1	-	-	-	3	12	-	
-	-	-	-	-	-	1	-	-	-	1	2	-	
-	-	-	-	-	-	-	-	-	-	2	2	-	
2	-	-	-	-	-	-	-	-	-	-	4	-	
1	-	-	-	-	-	1	-	-	-	-	3	-	
23	-	-	-	-	-	2	1	-	-	10	10	1	
-	-	-	-	-	-	-	-	-	-	1	-	-	
2	-	-	-	-	-	1	-	-	-	1	1	-	
-	-	-	-	-	-	-	-	-	-	-	3	-	
2	-	-	-	-	-	1	-	-	-	3	-	-	
-	-	-	-	-	-	-	-	-	-	-	-	-	
-	-	-	-	-	-	-	-	-	-	-	-	-	
110	3	-	1	2	-	9	4	50	8	13	76	18	
21	-	-	-	-	1	2	-	1	-	-	6	-	
7	-	-	-	-	-	2	1	3	-	2	3	-	
1	-	-	-	-	-	25	-	-	-	13	24	-	
10	2	-	-	2	-	11	-	-	-	7	23	2	
4	-	-	-	-	-	-	-	-	-	2	1	-	
4	-	-	-	-	-	-	-	-	-	-	1	-	
-	-	-	-	-	-	2	-	-	-	1	2	-	
189	-	-	1	8	-	138	1	14	10	60	48	11	
155	-	-	-	-	-	3	1	11	1	12	11	-	
-	-	-	-	-	-	14	-	-	-	-	5	-	
6	-	-	-	-	-	-	-	-	2	-	1	-	
28	-	-	1	8	-	121	-	3	7	48	31	11	

第3表

火元別覚知別

本表は各年中のもので、火災発生後各消防署より作成された報告書をまとめたものである。

火災被害状況

Table showing fire damage statistics including building type, area, and impact. Columns include '焼失面積', '戸数', '構数', '世帯数', '罹災者', '死傷者', etc.

Main table detailing fire origin and awareness by building type. Columns include '火元', '覚知別', '建物', '内容物', '棟数', '被害額', etc.





第6表

交通事故の当

本表は昭和41年中のもので損害額の単位は千円である。41年から車種別

Table showing accident statistics by region (区分), total count (総数), and vehicle type (乗用車, 貨物車, 二輪車, etc.). Includes a sub-section for昭和41年総数.

資料 大阪府警察本部「交通年鑑」

第7表

歩行者の交通法規違反件数

前表頭注参照のこと。

Table showing traffic law violation statistics for pedestrians (歩行者) across various categories like crossing at red lights (信号無視) and crossing streets (横断).

資料 大阪府警察本部。

者別発生件数

区分に変更があったので比較が出来ない。

Table showing accident statistics by vehicle type (当) and category (者), including categories like bicycle (二輪), motorcycle (特), and pedestrian (歩行者).

第8表

海上事故発生件数

本表は水上警察管内におけるものである。

Table showing sea accident statistics (海上事故) by month (1月 to 12月) for categories like marine accident (海難事故) and collision (衝突事故).

資料 大阪府警察本部「交通年鑑」



第9表

都市別建

本表は建設物動態統計調査規則に基づいたもので、災害については市町村長の報告、除却については工事施行者の届出以外の建築物で内数である。

Table with columns for city/ward, total damage, fire damage, and residential damage. Includes rows for various cities like 昭和市, 和部市, etc.

資料 建設省計画局「建築統計年報」

第10表

おもな府県別

本表は建設物動態統計調査によるもので、災害については市町村長の報告による届出を累計したものである。なお、

Table with columns for prefecture, total damage, fire damage, and residential damage. Includes rows for 昭和39年, 昭和40年, etc.

資料 建設省計画局「建築統計年報」

建築物災害

よるものを集計している。なお木造および木造以外のものを含むが、いずれも1㎡未満の事実は含まれない( )は木造

Table with columns for wind damage, water damage, and removal of buildings. Includes rows for various cities like 昭和市, etc.

建築物災害状況

木造および木造以外のものを含むが、1㎡未満の事実は含まれていない。( )は木造以外の建築物で内数である。

Table with columns for wind damage, water damage, and removal of buildings. Includes rows for various cities like 昭和市, etc.

