

第 27 表

特別法令違反事件検挙件数・人員

交通関係法令関係は除いてある。46年以前は送致数である。

法 令	昭 和 47 年					昭 和 46 年		昭 和 45 年	
	総 数		本 部	大阪市内		総 数		総 数	
	件 数	人 数		大阪市内	大阪市域外	件 数	人 数	件 数	人 数
総 数	10 035	8 998	141	6 949	2 945	9 401	8 833	7 248	7 042
軽 犯 罪 法	154	176	-	90	64	219	211	184	170
銃 砲 刀 剣 類 所 持 等 取 締 法	1 320	879	3	858	459	1 190	866	1 106	893
法 規 防 止 取 締 法	1 092	714	-	1 019	73	1 105	852	1 071	864
風 俗 営 業 取 締 法	330	344	-	252	78	300	356	347	457
関 税 法	201	78	92	103	6	137	76	93	57
外 国 為 替 及 び 外 国 貿 易 管 理 法	26	2	25	1	-	114	2	10	7
出 入 国 境 査 査 法	27	27	1	22	4	40	44	24	31
出 入 国 境 査 査 法	6	5	1	-	5	6	7	38	59
麻 薬 取 締 法	5	5	-	5	-	13	13	4	9
覚 醒 剤 取 締 法	1 028	631	-	741	287	662	432	505	360
出 入 国 境 査 査 法	78	77	-	71	7	59	61	56	50
入 国 人 物 査 査 法	4 221	4 109	-	2 800	1 421	3 758	3 605	2 349	2 255
地 建 物 取 締 法	51	38	-	27	24	40	56	31	40
火 災 防 災 法	258	44	14	142	102	57	43	28	35
児 童 福 祉 法	74	75	-	52	22	102	81	51	29
職 業 安 全 定 準 法	54	112	-	44	10	66	64	54	68
働 働 車 競 技 法	109	28	4	78	27	93	46	41	17
動 車 競 技 法	120	428	-	84	36	76	208	61	300
の 他 特 別 条 例	687	1 030	1	413	273	1 179	1 623	972	1 136
迷 惑 の 防 止 の 特 別 条 例	143	159	-	129	14	185	187	223	205
の 他 特 別 条 例	51	37	-	18	33				

資 料 大阪府警察本部総務課「警察統計書」

第 28 表

家出人搜索願出件数

本表は大阪府警察本部における捜索願の届出をまとめたものである。

職 業 ・ 年 齢	件 数							
	総 数	家 庭 関 係	学 業 関 係	事 業 関 係	職 業 関 係	疾 病 関 係	犯 罪 関 係	そ の 他
昭 和 44 年	10 133	3 436	371	1 199	719	77	4 331	
昭 和 45 年	10 811	3 993	449	1 190	696	92	4 391	
昭 和 46 年	10 517	4 267	476	1 207	693	62	3 812	
昭 和 47 年	9 849	3 884	377	1 048	732	91	3 717	
就 学 以 前 者	47	28	-	1	-	-	18	
小 学 生	441	204	41	1	14	1	180	
中 学 生	932	443	156	4	6	22	301	
高 校 生	750	331	143	14	16	9	237	
大 学 生	123	45	13	1	14	2	48	
各 種 学 校 生	111	36	7	3	7	-	58	
勤 務 者	1 265	464	6	220	60	22	493	
従 業 者	1 141	352	1	258	60	7	463	
の 他	1 373	560	1	213	39	12	548	
の 他	3 666	1 421	9	333	516	16	1 371	
年 齢	2 869	1 207	338	162	55	43	1 064	
18 歳 未 満	853	323	23	119	33	3	352	
18 歳 以 上 20 歳 未 満	5 538	2 251	16	751	520	43	1 957	
20 歳 以 上 60 歳 未 満	589	103	-	16	124	2	344	
60 歳 以 上								

資 料 大阪府警察本部総務課「警察統計書」

第 24 章

災害および事故

## 第24章 災害および事故

### 水稲被害

昭和47年の水稲被害は、被害面積で22,300ha、被害量で6,920t、被害率では14.0%である。本年の水稲被害の特色は、風水害の増加と、干冷害の極端な減少である。前年に比較すると、風水害が前年の1,540tから2,780tにふえ、逆に干冷害は、前年の4,580tから48tと前年の1%強に減少している。全体的には、被害面積で前年比78%、6,200haの減少、被害量では65%、3,680tの減少となっている。

### 火災

昭和47年度中本府内の火災件数は、5,623件で、前年度の件数(6,141件)を508件(8.3%)下回ったが、損害額では88億3千万円余(前年比34.1%増)、死傷者では1,109人(同41.8%増)と大幅に増加している。

市町村別にみると、大阪市2,341件(件数構成比41.6%)、堺市494件(同8.8%)、東大阪市342件(同6.1%)、豊中市310件(同5.5%)の順になっている。

月別では、3月657件(同11.7%)、12月585件(同10.4%)、2月489件(同8.7%)が多い。

また、火災発生時間帯被害状況を覚知方法別にみると、火災報知専用電話4,315件(同76.7%)、事後通知813件(同14.5%)、警察電話143件(同2.5%)、加入電話135件(同2.4%)、駆付け通報102件(1.8%)となり前年度とほぼ順位は変わっていない。

火元原因別に特色をみると、裸火399件(前年比70.2%)が減少し、たばこ・マッチ1,860件(同158.7%)、炭たどん・まき・石炭関係155件(同122%)が増加している。

### 交通事故

昭和47年中の本府内における交通事故(人身事故)は発生件数4万5,725件、死者数704人、傷者数6万2,350人を記録した。これは全国の交通事故発生件数(65万9,283件)の6.9%、死者数(1万5,918人)の4.4%傷者

数(88万9,198人)の7.0%となり東京都について全国第2位となっている。

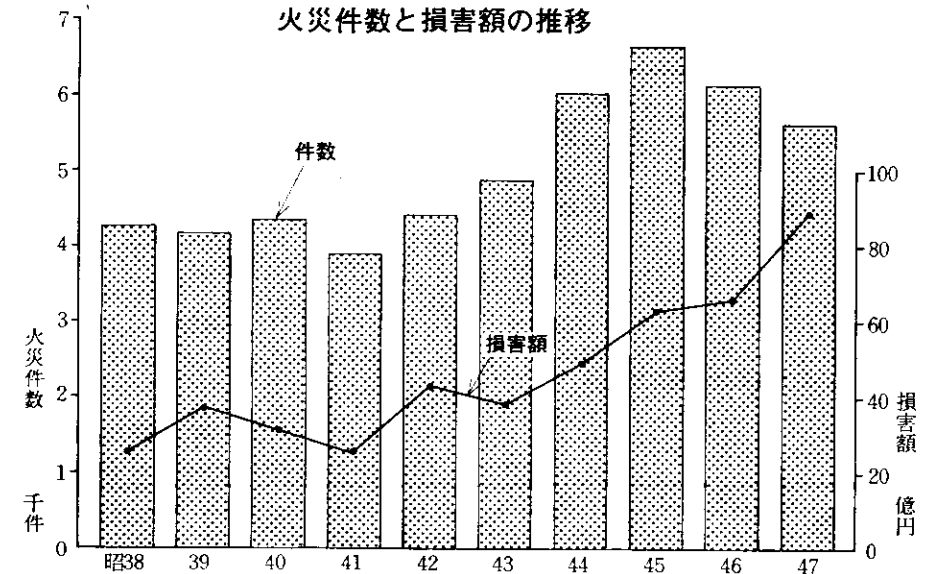
つぎに46年中に比べると発生件数で3,941件(7.9%)、傷者数で5,928人(8.7%)の減少となったが、死者数は12人(1.7%)の増加となっている。

事故発生件数を主原因者となった第一当事者別にみると、自動車が4万1,826件(件数構成比91.5%)で圧倒的に多く、車種別では普通乗用1万5,543件(同34.0%)、普通貨物1万2,666件(同27.7%)、軽四輪貨物3,368件(同7.4%)、軽四輪乗用2,536件(同5.5%)、特定大型(大型を含む)貨物1,425件(同3.4%)の順となっているが、「普通乗用」・「普通貨物」で2万8,209件となり全体の61.7%を占めている。

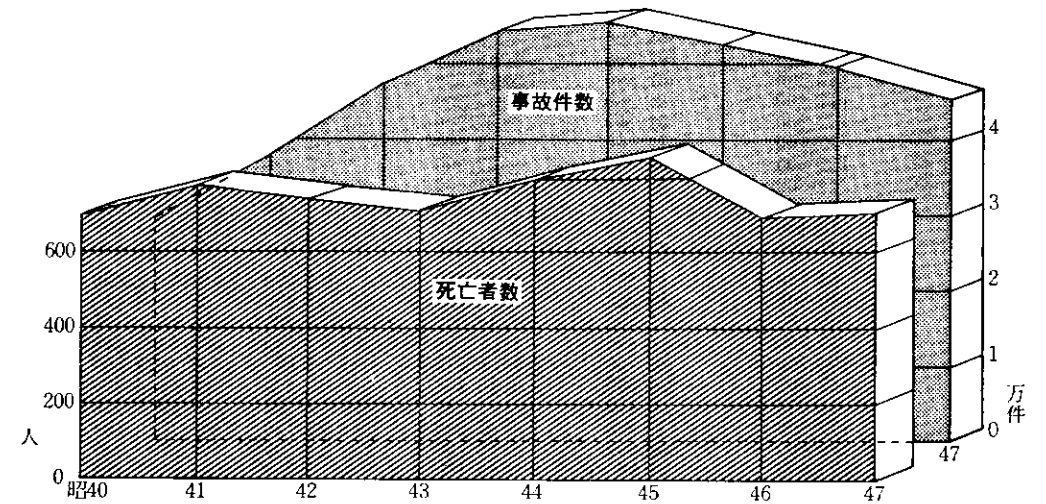
また、自動車以外では歩行者3,899件(同8.5%)、原動機付自転車(1種、2種計)1,940件(同4.2%)、自転車1,521件(同3.3%)となっている。

事故発生形態を法令違反別にみると車両関係(4万1,826件)では、安全運転義務違反41.7%、車間距離不保持9.2%、徐行違反8.1%、右折違反5.6%、交差点の安全通行違反、歩行者保護違反などの順になっている。歩行者関係(3,899件)については、「とび出し」2,462件(同63.1%)と例年最も多く、ついで「車の直前直後の横断」、「信号無視」、「横断禁止場所の横断」などの順になっている。

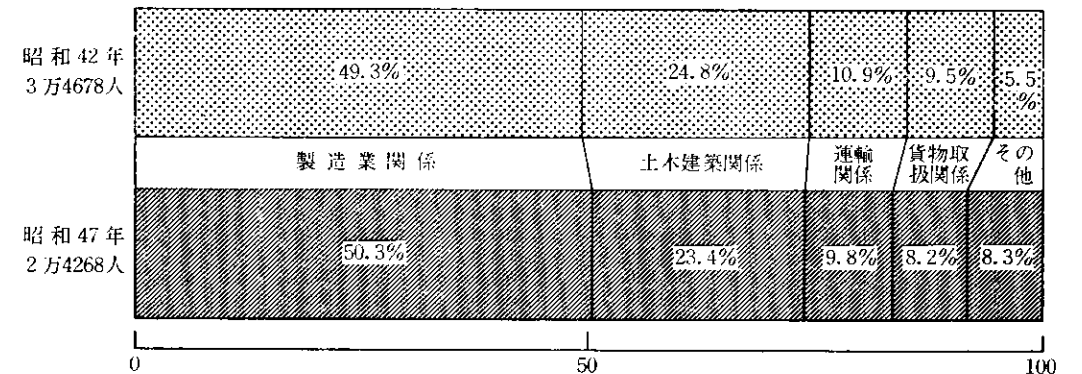
一方歩行者の事故は、発生件数1万2,392件で全事故に対する件数構成比は27.1%、死者数340人(同48.3%)、傷者数1万2,692人(同20.4%)となっており、昭和43年以降、件数・傷者数は下降線をえがいているが、死者数については10人(前年対比+3.0%)の増加となっている。



### 交通事故件数と死亡者数の推移



### 労働災害の産業別死傷者の割合



第 1 表

農 業

(1) 水 稻 被 害 面 積

数値の合致しないものはラウンドしたためである。

年 次	総 数		被 害 率 %
	被 害 面 積 ha	被 害 量 t	
昭 和 43 年	37 100	11 800	15.2
44 年	29 500	14 300	19.9
45 年	26 400	9 230	15.3
46 年	28 500	10 600	19.8
昭 和 47 年	22 300	6 920	14.0

資 料 近畿農政局大阪統計情報事務所調

(2) 府 県 別 主 要 農

この表は、主要農作物についての収穫期における定期調査の結果である。被害種類はおもなものを掲げた。

府 県 別	水		陸		稲	
	面 積 ha	被 害 量 t	面 積 ha	被 害 量 t	面 積 ha	被 害 量 t
昭 和 46 年	4 947 000	1 810 000	966 900	370 900	791 100	652 800
北 海 道	190 400	332 000	360	214	184 000	329 500
青 森 県	37 700	28 500	4 550	4 000	18 500	20 300
岩 手 県	65 700	38 000	2 330	1 560	27 900	20 600
宮 城 県	120 900	59 600	11 600	5 590	51 300	26 600
秋 田 県	125 300	65 500	8 490	3 690	42 100	26 600
山 形 県	190 800	102 200	15 400	8 140	83 100	52 700
福 岡 県	147 500	61 500	13 900	6 800	39 800	22 800
茨 城 県	147 400	86 200	47 300	30 800	33 900	28 500
栃 木 県	183 700	81 700	39 000	20 700	41 100	22 800
群 馬 県	90 100	24 100	15 600	3 290	15 700	9 840
千 葉 県	155 500	34 000	27 800	5 420	27 300	9 050
東 京 都	44 300	35 200	27 300	25 700	3 990	3 030
神 奈 川 県	4 050	1 020	155	60	2 060	755
新 潟 県	10 100	2 370	857	204	1 970	1 410
富 山 県	277 500	72 600	45 200	15 000	99 600	20 500
石 川 県	63 900	19 500	17 200	7 400	2 430	1 010
福 山 県	49 900	12 300	6 880	2 400	4 160	282
山 梨 県	65 800	17 400	19 000	8 280	178	72
山 西 県	18 700	6 670	1 730	818	5 560	3 230
長 岐 県	104 200	26 700	6 570	2 090	28 500	11 200
静 岡 県	130 600	30 600	10 400	2 420	4 470	2 660
愛 知 県	64 000	8 470	7 160	2 230	1 270	736
岐 阜 県	153 900	37 900	43 000	20 730	189	168
愛 知 県	140 400	32 600	38 200	15 150	35	32
滋 賀 県	123 600	31 600	15 100	5 240	7 460	2 500
京 都 府	45 800	8 940	6 660	1 360	1 010	418
大 阪 府	28 600	10 600	9 650	1 550	3 430	3 740
和 歌 山 県	155 800	39 000	33 300	11 000	1 250	961
鳥 取 県	46 300	14 400	4 500	2 370	417	521
島 根 県	52 900	12 600	11 600	2 950	29	39
徳 島 県	75 700	20 700	22 200	8 540	1 080	455
香 川 県	78 400	30 000	14 600	6 080	2 200	1 590
愛 媛 県	203 900	39 000	49 200	15 100	5 160	1 480
高 松 県	101 000	19 000	22 400	2 410	17 200	8 540
山 口 県	66 000	20 000	16 900	4 310	5 800	2 960
徳 島 県	68 100	20 800	17 700	6 260	3	2
香 川 県	78 200	23 600	18 900	5 310	2 020	1 070
愛 媛 県	110 400	19 300	25 300	3 780	1 080	302
高 松 県	65 800	21 600	15 900	11 200	3 390	1 260
福 岡 県	258 000	55 700	61 800	16 100	2 920	1 730
佐 賀 県	137 200	34 800	34 800	7 400	2 210	847
長 門 県	54 800	14 700	15 700	6 040	424	268
大 分 県	212 700	55 800	62 400	19 300	4 600	3 140
宮 崎 県	100 800	30 900	33 400	11 500	6 180	5 170
鹿 児 島 県	133 000	32 200	22 500	10 400	1 530	726
鹿児島県	167 400	36 000	42 200	20 100	2 440	824

資 料 総理府統計局「日本統計年鑑」

被 害  
お よ び 被 害 量

風 水 害	干 冷 害	病 害	虫 害	そ の 他
762	1 800	3 730	5 330	178
282	23	1 100	12 700	189
1 080	-	1 300	6 690	159
1 540	4 580	2 610	1 640	215
2 780	48	1 800	2 050	235

作 物 被 害 状 況

麦		類 (小麦 大麦 裸麦)		病 虫 害		病 虫 害	
面 積 ha	被 害 量 t	面 積 ha	被 害 量 t	面 積 ha	被 害 量 t	面 積 ha	被 害 量 t
658 700	2 783 000	328 800	151 500	91 340	56 700	121 700	25 600
2 160	5 530	14 400	16 200	908	1 310	1 810	492
6 320	14 200	51	32	-	-	-	-
15 600	34 800	4 050	1 240	301	74	1 260	192
26 800	56 000	2 360	1 180	161	90	742	261
35 000	74 300	-	-	-	-	-	-
40 700	90 200	23	8	-	-	3	-
31 500	91 600	8 190	2 540	1 230	511	2 230	347
24 500	63 000	35 000	21 600	2 110	1 050	12 000	5 730
38 000	102 500	33 100	14 800	1 010	538	15 900	4 410
10 700	56 200	22 600	11 100	2 370	1 180	10 300	2 260
15 800	90 900	18 900	6 620	727	176	9 080	1 500
6 110	12 500	7 440	3 910	2 150	1 890	4 850	1 830
67	646	390	110	-	-	20	2
588	5 860	1 120	280	173	15	321	46
36 500	129 700	41	7	-	-	29	5
10 700	43 400	0	0	-	-	0	-
7 510	24 700	57	7	-	-	34	2
8 980	46 300	51	3	0	0	47	3
2 450	10 600	1 090	350	156	56	736	174
12 300	59 800	2 650	470	248	35	481	51
19 000	97 800	2 590	810	452	212	1 540	255
5 300	54 700	1 810	250	142	19	1 210	165
11 900	91 400	3 580	760	335	122	2 230	405
16 400	98 400	3 020	830	365	158	1 790	425
16 800	79 100	1 200	560	137	28	419	42
4 520	26 700	280	70	39	11	62	13
4 260	13 600	0	0	-	-	0	-
24 500	106 900	4 010	2 350	2 400	1 720	761	172
9 440	37 200	130	22	50	16	66	6
9 240	40 400	150	24	36	9	98	12
5 280	28 100	220	54	32	6	75	10
12 200	40 800	240	97	83	25	54	17
19 600	140 700	4 600	1 330	1 330	317	1 500	266
7 720	59 700	600	110	252	56	273	39
12 500	43 000	1 230	390	526	240	555	94
14 500	50 400	10 100	5 770	4 480	3 703	3 260	687
15 200	53 400	20 600	12 200	8 600	9 990	9 690	1 220
14 600	80 700	9 760	2 270	2 610	1 440	5 790	339
9 060	46 500	400	45	12	2	365	37
21 200	131 700	33 500	5 890	12 000	2 880	13 000	1 210
11 800	60 500	17 300	6 270	9 560	3 380	1 420	344
6 820	30 900	10 000	4 860	5 270	3 350	3 260	855
16 500	98 100	17 600	10 700	14 500	10 200	2 550	422
10 200	46 000	12 400	7 580	4 820	5 150	2 450	313
13 100	91 700	9 690	1 880	5 130	1 440	4 170	353
14 700	120 700	12 300	5 930	6 520	5 210	5 170	601



第3表

火元・原因

本表は、各年中のもので、火災発生後各消防署で作成された報告書をまとめたものであり、本表分類は、火災報告取扱要領（昭和43

火元	総数	電気による発熱体					ガス・油類を燃料とする道具装置				まき・炭を燃料と
		総数	電熱器関係	電気器具装置関係	電灯・電線関係	その他	総数	都市・プロパンガス関係	油類関係	その他	
昭和43年	4 870	591	241	83	198	69	848	426	312	110	...
44	6 023	748	304	109	270	65	1 156	672	355	129	...
45	6 655	742	278	105	264	95	1 412	897	367	148	...
46	6 141	651	257	106	203	85	1 491	983	263	245	...
昭和47年	5 623	679	246	190	209	34	1 601	1 206	308	87	159
建物小計	3 944	502	219	150	184	29	1 437	1 137	231	69	128
専用住宅	1 408	132	61	43	24	4	727	630	65	32	60
共同住宅	584	52	27	16	9	-	236	212	14	10	8
複合住宅	109	15	12	3	-	-	22	16	5	1	4
居住農林	9	-	-	-	-	-	1	1	-	-	-
居住工業	8	1	-	-	-	1	1	1	-	-	-
居住商業	156	28	11	10	5	2	37	19	16	2	6
居住サービス	318	39	13	16	9	1	131	107	20	4	8
居住その他	74	8	5	2	1	-	24	21	3	-	3
居事務	21	-	-	-	-	-	10	4	6	-	-
店舖	70	14	8	3	3	-	10	8	2	-	-
工場	108	19	2	9	8	-	31	25	6	-	-
倉庫	651	153	57	40	36	20	155	68	72	15	27
車庫	235	19	14	1	3	1	15	9	5	1	7
研究所	19	1	-	-	1	-	-	-	-	-	-
養舎	2	-	-	-	-	-	-	-	-	-	-
蓄舎	9	1	-	1	-	-	3	-	2	1	1
劇場	3	-	-	-	-	-	1	1	-	-	-
旅館	17	2	2	-	-	-	2	-	2	-	-
学校	42	4	1	2	1	-	6	4	2	-	2
病院	16	3	2	1	-	-	3	1	2	-	1
遊技場	12	2	2	-	-	-	4	2	2	-	-
浴場	6	1	-	1	-	-	4	1	3	-	-
神社	11	-	-	-	-	-	2	-	-	2	-
特殊その他	22	2	1	-	1	-	3	2	1	-	-
複合用途	21	2	-	1	1	-	7	4	2	1	-
建物以外小計	1 679	177	27	40	105	5	164	69	77	18	31
林野	113	-	-	-	-	-	1	-	-	1	1
車両	472	86	5	13	66	2	76	12	61	3	3
船舶	22	4	3	1	-	-	2	1	1	-	1
航空	2	-	-	-	-	-	2	-	2	-	-
その他	1 070	87	19	26	39	3	83	56	13	14	26

資料 大阪府生活環境部消防防災課「大阪府消防統計」

別火災件数

年11月)による。昭和43年~46年中の a) その他はガスもれ、ガソリン、石油類、塗料、溶剤、動植物油、并火、放火を含む。

・石炭(コークス)する道具装置	炭・たどん・まき関係	その他	火種 (それ自身発火しているもの)				高温の固体	自然発火や再燃を起しやすい物		危険物品	天災	a) その他(不明火を含む)
			総数	裸火(器に入っていないもの)	たばこマッチ	火の粉		その他	酸化・湿気・油類関係			
175	...	...	481	923	46	...	195	4	47	27	8	1 430
200	...	...	618	1 153	74	...	207	-	59	41	0	1 685
224	...	...	649	1 185	53	...	201	8	56	36	21	1 974
127	...	...	568	1 172	40	...	164	4	47	91	22	1 625
145	14	2 440	399	1 860	100	81	124	14	45	52	12	497
115	13	1 306	103	1 094	57	52	86	10	31	29	6	409
60	-	335	28	285	21	1	16	1	17	8	3	109
8	-	242	4	237	-	1	1	-	1	2	1	41
3	1	53	3	50	-	-	2	-	1	-	-	12
-	-	6	1	5	-	-	-	-	-	1	-	1
-	-	6	2	4	-	-	-	-	-	-	-	-
4	2	55	1	44	5	5	3	1	-	1	-	25
8	-	101	12	83	2	4	3	-	1	2	-	33
1	2	26	2	23	-	1	-	-	1	1	-	11
-	-	8	-	8	-	-	-	-	-	-	-	3
-	-	33	2	30	-	1	3	-	-	2	-	8
-	-	42	2	38	2	-	-	1	-	1	-	14
21	6	177	16	110	14	37	51	2	2	5	1	78
7	-	135	25	102	8	-	3	2	7	5	1	41
-	-	14	-	13	1	-	-	-	-	-	-	4
-	-	-	-	-	-	-	-	1	-	-	-	1
1	-	-	-	-	-	-	1	-	-	-	-	3
-	-	2	-	2	-	-	-	-	-	-	-	-
-	-	11	-	10	1	-	-	-	-	-	-	2
1	1	18	-	18	-	-	1	2	1	-	-	8
1	-	8	2	6	-	-	-	-	-	-	-	1
-	-	4	1	1	1	1	1	-	-	-	-	1
-	-	1	-	1	-	-	-	-	-	-	-	-
-	-	3	-	2	1	-	-	-	-	1	-	5
-	-	13	2	9	1	1	-	-	-	-	-	4
-	-	9	-	9	-	-	1	-	-	-	-	2
-	1	4	-	4	-	-	-	-	-	-	-	2
30	1	1 134	296	766	43	29	38	4	14	23	6	88
1	-	101	21	66	14	-	-	-	-	3	1	6
3	-	235	20	193	3	19	30	-	4	4	-	34
1	-	5	1	4	-	-	3	2	-	-	-	5
-	-	-	-	-	-	-	-	-	-	-	-	-
25	1	793	254	503	26	10	5	2	10	16	5	43



第5表

交通事故の当事

1) 事故件数は人身事故件数である。2) 第一当事者とは事故の主たる原因者、第二当事者とは事故の従たる原因者である。

Table with columns for region (区), division (分), total count (総数), and vehicle types (乗用車, 貨物車, etc.) with sub-columns for death and injury counts.

資料 大阪府警察本部「警察統計書」

第6表

歩行者の交通法規違反件数

前表頭注参照のこと。

Table showing traffic law violation counts for pedestrians by year (年次) and violation type (別).

資料 大阪府警察本部「交通事故統計」

者別発生件数

Table showing occurrence counts by vehicle type (当車) and accident type (事故別) with sub-columns for death and injury counts.

第7表

海上事故発生件数

本表は水上警察署管内におけるもので、当署が探知したのみである。

Table showing the number of maritime accidents (事故別) by month (1月 to 12月) for different years.

資料 大阪水上警察署交通課調

第 8 表

都 市 別 建

本表は建築動態統計調査規則に基づくもので、災害については市町村長の報告、除却については工事施行者の届出に  
以外の建築物で内数である。

Table with columns for city names (e.g., 昭和46年, 昭都市, 阪市), disaster types (火災, 水災, 地震, 風災, その他), and metrics (延面積, 損害見積額, 戸数).

資料 建設省計画局「建築統計年報」

第 9 表

7 大府県および近畿

本表は建築動態統計調査によるもので、災害については市町村長の報告による届出を集計したものである。なお、

Table with columns for prefecture names (e.g., 昭44年, 昭46年, 東神福愛滋, 京大兵奈和福), disaster types (火災, 水災, 地震, 風災, その他), and metrics (延面積, 損害見積額, 戸数).

資料 建設省計画局「建築統計年報」

築 物 災 害 等

よるものを集計している。なお木造および木造以外のものを含むが、いずれも10m<sup>2</sup>未満の事実は含まれない( )は木造

Table with columns for disaster types (風災, 水災, 地震, 風災, その他), building types (除却, 居住, 公務・文教), and metrics (延面積, 建築物の評価額, 戸数).

府 県 別 建 築 物 災 害 状 況 等

木造および木造以外のものを含むが、10m<sup>2</sup>未満の事実は含まれていない。( )は木造以外の建築物で内数である。

Table with columns for prefecture names (e.g., 昭44年, 昭46年), disaster types (風災, 水災, 地震, 風災, その他), building types (除却, 居住, 公務・文教), and metrics (延面積, 建築物の評価額, 戸数).



第10表

労働災害死傷者数

本表は労働基準法施行規則第26号の1及び2の労働死傷者報告書によつた各年中の数字である。この表には業務外の負傷及び疾病並びに業務上の疾病中、けい杖、鉛中毒等発生日の明らかでない職業性疾患又は食中毒及び急性伝染病は含まれていない。

産 業	総 数			死 亡			休 業 8 日 以 上		
	昭和45年	昭和46年	昭和47年	昭和45年	昭和46年	昭和47年	昭和45年	昭和46年	昭和47年
全 産 業	28 905	26 137	24 268	475	381	448	28 430	25 756	23 820
製 造 業	15 251	13 701	12 201	146	108	94	15 105	13 593	12 107
木材、木製品製造業	954	840	813	7	9	5	947	831	808
木製家具・備品製造業									
パルプ紙製造業	923	690	906	18	5	7	905	685	899
化学工業									
鉄鋼業、非鉄金属製造業	6 720	6 128	5 318	54	43	30	6 666	6 085	5 288
金属製品製造業									
一般機械器具製造業	1 967	1 592	1 409	11	12	15	1 956	1 580	1 394
電気機械器具製造業	437	311	330	2	2	1	435	309	329
輸送用機械器具製造業	839	738	671	18	9	11	821	729	660
土石採取業	85	76	69	5	6	4	80	70	65
建設業	6 523	5 865	5 680	197	148	159	6 326	5 717	5 521
運輸交通業	3 304	2 734	2 366	57	40	42	3 247	2 694	2 324
道路貨物運送業	2 512	2 015	1 855	49	30	36	2 463	1 985	1 819
貨物取扱業	1 857	1 903	1 982	30	33	20	1 827	1 870	1 962
陸上貨物取扱業	607	830	834	14	14	8	593	816	826
港湾荷役業	1 250	1 073	1 148	16	19	12	1 234	1 054	1 136
林業	26	22	29	1	-	1	25	22	28
水産業	27	35	25	-	-	-	27	35	25
その他	1 832	1 801	1 898	39	46	128	1 793	1 755	1 770

資料 大阪労働基準局「産業災害の概況と分析」

第11表

都道府県別、火災・交通事故件数、罹災世帯数

本表1)交通事故件数は人身事故件数である。2)罹災世帯数は、台風、大雨、強風、高潮、地震、津波、大雪の被害によるものである。

府 県	1)		2)		府 県	1)		2)		府 県	1)		2)	
	火 災 件数	交通事 故件数	火 災 件数	罹 災 世帯数		火 災 件数	交通事 故件数	火 災 件数	交通事 故件数		火 災 件数	交通事 故件数	罹 災 世帯数	罹 災 世帯数
全 国	64 019	659 283	42 636		富 山	436	6 144	280	島 根	386	4 035	230		
北海道	2 643	24 401	2 268		山 川	472	8 532	278	高 岡	970	13 062	502		
青森	959	7 889	622		福 山	368	6 039	191	広 島	1 563	22 788	1 138		
岩手	705	6 767	437		山 梨	280	6 045	137	山 口	852	9 469	519		
宮城	1 179	9 544	657		長 崎	785	10 568	460	徳 島	498	6 787	311		
秋田	686	5 449	520		岐 阜	1 332	10 121	541	香 川	590	7 208	387		
山形	725	5 004	403		静 岡	2 136	21 354	1 070	愛 媛	812	8 243	550		
福島	916	14 223	604		愛 知	4 209	31 796	1 688	高 松	499	6 139	247		
茨城	1 383	14 952	707		三 重	971	9 020	349	福 岡	2 036	38 740	1 754		
栃木	1 056	13 665	577		滋 賀	491	6 807	235	佐 賀	350	7 216	270		
群馬	961	11 694	538		京 都	756	21 455	690	大 分	477	8 106	442		
埼玉	2 031	25 680	1 234		大 阪	6 141	45 725	5 091	熊 本	566	12 518	578		
千葉	2 465	18 748	1 270		和 歌 山	3 413	37 803	2 224	鹿 児 島	585	8 613	306		
神奈川	9 577	48 042	7 353		鳥 取	264	4 934	157		454	5 465	297		
新潟	3 358	27 880	2 493		徳 島	534	9 119	296		677	10 120	552		
	1 158	14 154	927		香 川	314	4 382	256						

資料 総理府統計局「日本統計年鑑」、警察庁交通局「交通統計」

