

第 38 表

摂取栄養量(1人1日当り)

本表は「国民栄養調査」によるもので栄養量はすべて調理による損耗を考慮していない。

Table with columns for food types (純摂取量, 熱たん白質, 脂肪糖) and units (g, cal, mg, IU), and rows for years (昭和41年 to 昭和46年) and locations (大阪市, 大阪府).

資料 大阪府衛生部食品衛生課「国民栄養調査」

第 39 表

府県別医療施設関係者数

本表は各年末現在数で1)、2)、3)は実務に従事するものである。4)は「医療施設調査」によるものであるが、ここでは歯科診療所を含まない。

Large table showing medical facility related personnel counts by prefecture (府県) and year (昭和42年 to 昭和46年). Columns include categories like 医師, 歯科医師, 薬剤師, 保健婦, 助産婦, 看護婦, 看護士, 病院長, 一般診療所.

資料 厚生大臣官房統計調査部「医師、歯科医師、薬剤師調査」「衛生行政業務報告」「日本統計年鑑」

第 23 章

司法および警察

第23章 司法および警察

民事事件の概況

昭和47年中に府下各裁判所に提起された民事事件は約10万2千件であった。各年別提起件数は年々減少傾向を示しているが、46年から47年へは約1万4,000件が減少し、これまで各年とも数千件の減であったのに対し大幅に提起数が少なくなった。裁判所別件数は例年どおり簡裁が総提起数の半数以上(57.3%)を占め、次いで地裁(38.7%)、残り(4.1%)が大阪高裁に提起されている。総件数では上述のように減少したとはいえ、裁判所別には高裁だけは約4%の提起件数増となっている。

既済件数も各年減少しており、47年で約10万3千件となり、46年の11万4千件からはかなり減少した。また未済件数も、ほぼ減少傾向である。ただ45年から46年にかけては若干増加している。

刑事事件の概況

47年における府下の全裁判所が扱った新受刑事事件数は、24万2,500件となり、民事の減少とは異なって、昨年の23万件を5.2%上回った。年次別にみても刑事事件数は増加傾向にある。裁判所別では、簡裁が最も多く総件数の88.5%をしめ、地裁10.3%、残りが高裁となっていて、例年と大きな相違はない。件数の増加率は、最も件数の多い簡裁で5.3%、地裁では5.0%となっている。なお総件数のうち、70%近くはいわゆる略式事件であり、「訴訟」は5%に達していない状況にある。

家事事件の概況

まず審判事件の受処理件数をみると、昭和47年度新受事件数は1万2,468件となり、年々増加傾向を示している。重なる事件は「子の氏の変更」34.7%、次いで「精神障害者の保護義務者の順位」についての事件が24.7%と上位を占めるとともに、本年も例年の傾向をたどった。

一方、調停事件では昭和47年度中の新受件数は4,861件で、これも年々増加傾向にある。また主な事件をみると、例年最も多いのが「婚姻中の夫婦間の事件(離婚)」で50%近い割合を占めているが、その他では「家事審判第23条に掲げる事項(親権者の指定)」等の事件が上位にある。

少年保護事件の概況

昭和47年度における少年保護事件受処理件数は、3万4,612件で前年に比べ11.0%の減少となった。しかし

法令別には各年と同様に道路交通違反関係が1万8,608件(53.8%)とほぼ半数を占めている。また刑法関係は年々徐々に減少しつつあるものの、なお1万4,055件、40.6%と大きく、その内訳では「窃盗」「業務上過失致死傷」が高い割合を示している。

次いで昭和47年中の少院の入出院状況をみると、新収容者数は207人となり年々減少を続け、さらに年末収容者数も205人と42年に比べ3分の1弱となった。また少年鑑別所の入出状況では、新収容者数は884人で少年院同様の減少傾向にあり、年末収容人員も20名で43年の3分の1弱と減少している。

少年補導人員は、昭和47年中で2万8,139人を数えたが、本年も例年どおり「喫煙」がほぼ50%で上位を占め、次いで「怠学怠業」「不良交友」と続いている。

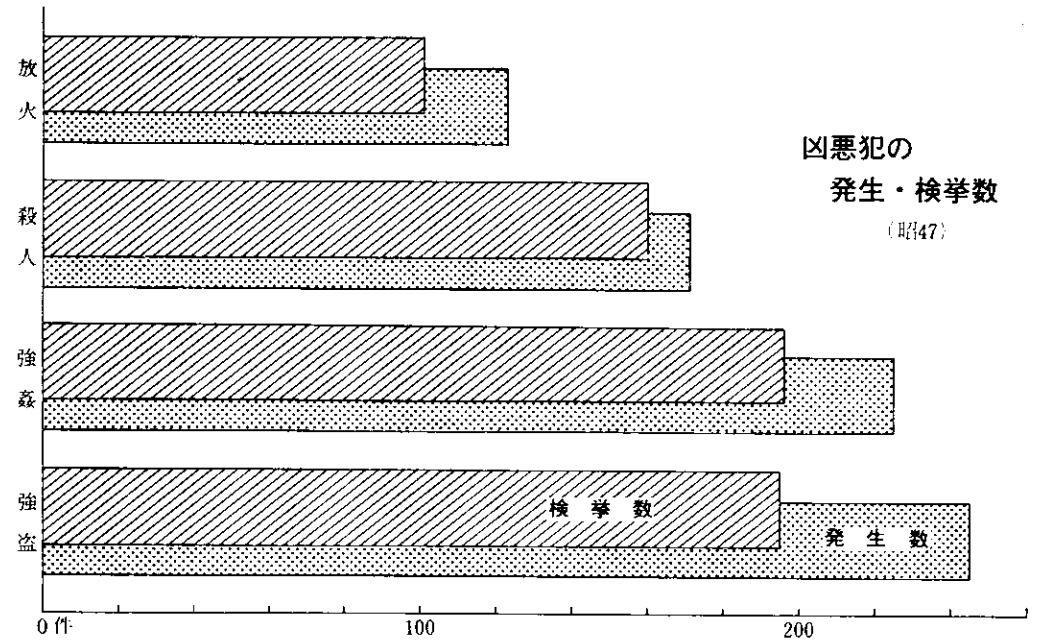
人権侵害事件の概況

大阪法務局が昭和47年中に扱った標記事件の新受理数は489件となり、前年からの増加傾向を強めるとともにここ数年の事件数の2倍以上に膨張した。事件内容をみると、公務員の職務執行に伴う侵害事件は13件で前年に比べ増加したものの減少傾向にあるといえるが、「酷使虐待」は前年から増加、「名誉、信用等」への侵害は約3倍に急増、また最近では「労働権の侵害」「住民の安全」「強制圧迫」等の侵害事件が増大しつつあるといえる。

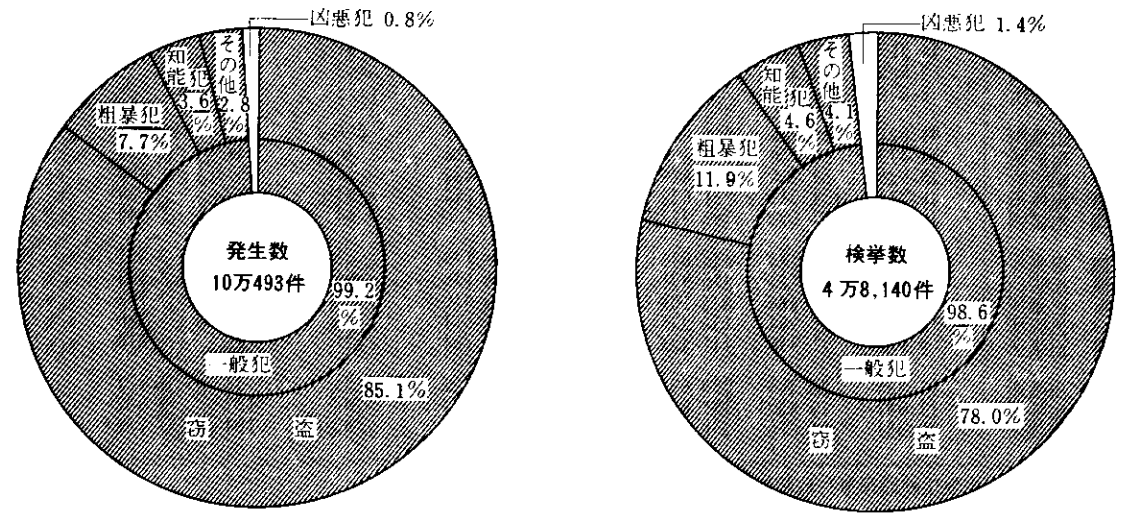
刑法犯罪の概況

昭和47年中に発生した府下の刑法犯罪事件数は10万493件となり、このところ漸増傾向にあった事件数も一息ついた状況を示した。また一方検挙件数では、昭和47年は4万8,140件を数え例年をやや上回った。

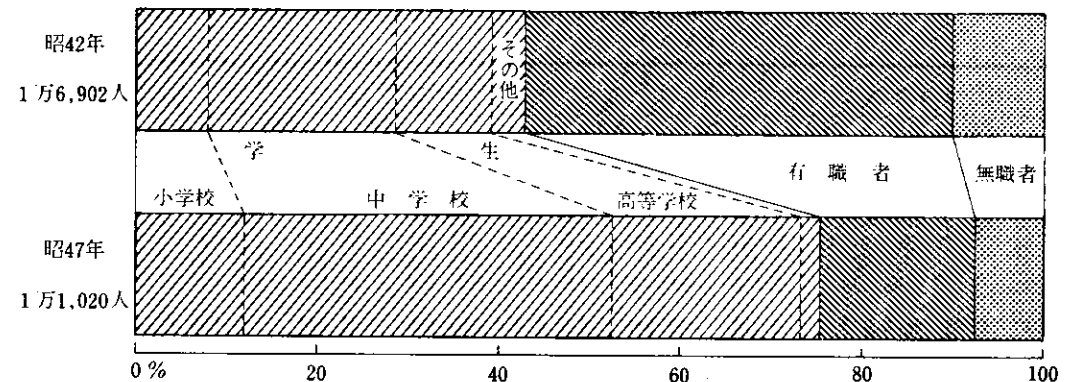
発生件数を罪種別にみると、最も多いのは窃盗の8万5,508件、約85%の割合に及び、次いで粗暴犯、知能犯と続いている。また凶悪犯は764件で前年に比べ41件の減少となった。また刑法犯少年数でも昭和47年は7,830人となって前年に比べ約1,000人の減少を示したが、このうち学生・生徒は5,130人、65%の割合に及び、前年の5,026人、57%を上回っている。年齢別では14~16歳層に増加の兆がある。一方13歳以下の触法少年数は前年とほぼ同数の3,190人を数えており、またこれまでは小学生に触法者が多い傾向にあったが、46年からこれが入れ替わり、47年は中学生の割合が約58%と過半数になった。



刑法犯罪の発生・検挙数の罪種別割合 (昭47)



小年犯罪の学職別割合



第1表

登記数および

本表は各年中に大阪法務局管内各局所が取扱ったもので「甲号」とは申請による登記または登録ならびに官をいう。また欄中に個数とあるのは、土地については筆数、建物については棟数、立木については集団数、船

Table with columns for office (局所), year (年), and registration types (不動産登記, 商業・法人等の登記, その他の登記, 謄本). Includes data for years 昭和43-46 and 昭和47年.

資料 大阪法務局民事行政部総務課調

第2表

不動産および

本表は各年中に大阪法務局で取扱ったものであるが、会社登記のうち「設立関係」には合併・組織変更によるものをいれず、

Table showing real estate registration statistics by year (昭和43-46, 昭和47年) and category (土地, 建物, 合名).

資料 法務大臣官房司法法制調査部調査統計課「登記統計年報」

登録税、手数料

公署の嘱托による登記をい、「乙号」とは登記簿等の謄抄本の交付、閲覧ならびに印鑑証明書の交付の請求船については筆数のことである。

Table showing registration fees and charges by office (局所) and year (年). Columns include registration type (甲号, 乙号), fees (登録税), and charges (手数料).

会社登記件数

るものを「資本・出資増加」には合併によるものを、「解散関係」には合併・組織変更によるものをいれず

Table showing company registration statistics by year (昭和43-46, 昭和47年) and company type (株式会社, 有限会社).

第3表

裁判所別民事

本表は、府下各裁判所が取扱った各年中の件数で、訴訟とは、第一審行政訴訟、控訴審通常・行政訴訟、上告審通常訴訟、

Table with columns for event type (民事), court (大阪高等, 地方裁判所), and counts for various years and categories.

資料 大阪地方裁判所

第4表

裁判所別刑事

本表は、府下各裁判所が取扱った各年中の被告人数で、訴訟とは、第一審、通常、控訴審、上告

Table with columns for event type (刑事), court (大阪高等, 地方裁判所), and counts for various years and categories.

資料 大阪地方裁判所

行政事件数

再審事件および上告受理、特別上告受理事件をいう。ただし昭和46年以前は上告受理、特別上告受理事件をその他の事件に計上した。

Table with columns for court (裁判所) and counts for various years and categories.

事件数

審、再審をいう。なお、昭和43年7月1日から交通即決事件を除いている。

Table with columns for court (裁判所) and counts for various years and categories.

第 5 表

検 察 事 件

本表は各年中に大阪地検管内各検察庁で取扱った全被疑事件に関するもので、昭和43年7月1日から交通

Table with columns for year, court, and various categories of cases (Total, Old, New, etc.).

資料 法務大臣官房司法法制調査部調査統計課「検察統計年報」

第 6 表

少 年 被 疑 事 件

本表は大阪地方検察庁管内で取扱った各年中の数で、昭和43年7月1日から交通即決事件を除いて

Table with columns for year, total cases, old cases, new cases, and age groups (18 years and under, etc.).

資料 法務大臣官房司法法制調査部調査統計課「検察統計年報」

受 処 理 人 員

即決事件を除いている。なお、旧受とは前年末処理繰越分である。

Table with columns for court, case status (Total, Old, New), and processing personnel (Total, etc.).

受 処 理 人 員

ている。

Table with columns for court, case status (Total, Old, New), and processing personnel (Total, etc.).

第7表

家事審判事

本表は大阪家庭裁判所が取り扱った各年度中のものである。

Table with columns: 年度および家庭裁判所, 旧受件数, 新 (総数, 失その宣告および取消, 子の氏更, 未成年者の養子縁組, 離縁, 特別代理人選任, 後見人任), 受 (件数).

資料 大阪家庭裁判所「家事事件のすう勢」

第8表

家事調停事

本表は大阪家庭裁判所で取り扱った各年度中のものである。

Table with columns: 年度および家庭裁判所, 旧受件数, 新 (総数, 夫婦同居, 婚姻費用の分担, 子の監護指定, 財産分与, 権利の承継者の指定, 親権者の指定, 扶養), 受 (推定相続人廃除取消), 件数.

資料 大阪家庭裁判所「家事事件のすう勢」

件受処理件数

Table with columns: 件数 (相続放棄, 遺言書の認, 改氏改名, 就籍, 戸籍訂正, 精神障害者保護義務者の選定, 親権者の選定, その他), 既済件数, 未済件数.

件受処理件数

Table with columns: 件数 (遺産分割, 婚姻中の夫婦間の事件(離婚), 婚姻外の男女間の事件, 離婚慰謝料, 親族間の紛争, 家事審判第23条に掲げる事項, 離縁, その他), 既済件数, 未済件数.

第9表

拘置所、刑務所

本表は各年末現在における大阪矯正管区の下記施設における一日平均の収容人員である。なお大阪拘置所に

Table with columns for year, total number, male, female, and categories for sentenced and death penalty confirmed individuals.

資料 法務大臣官房司法法制調査部調査統計課「矯正統計年報」

第10表

施設別受刑者

本表は各年中に法務省大阪矯正管区における府下所在施設の取扱った人数である。大阪拘置所には四条拘

Table showing inmate statistics by facility, including intake, release, and execution.

資料 法務大臣官房司法法制調査部調査統計課「矯正統計年報」

第11表

罪名別新

本表は各年末現在における上記第10表中の収容受刑者に関するもので、大阪刑務所には堺、岸和田両拘置所を

Table detailing new offenses by name, such as theft, assault, and drug offenses.

資料 法務大臣官房司法法制調査部調査統計課「矯正統計年報」

第12表

少年保護事件

本表は大阪家庭裁判所および堺支部が取扱った各年中のものである。47年から道路交通に関する件数は特

Table showing juvenile protection cases, categorized by offense type and status.

資料 大阪家庭裁判所「家庭事件のすう勢」

別収容人員

は四条拘置所を含む。

Table showing inmate statistics by category, including sentenced, suspects, and labor camp inmates.

入出所人員

禁所、大阪刑務所には堺、岸和田両拘置所を含む。

Table showing inmate entry and exit statistics, including full-term release and temporary release.

受刑者数

含む。強盗には強盗致死傷・強盗強姦同致死を、わいせつ・強姦・強制わいせつには、わいせつ文書、同致死傷、

Table detailing the number of sentenced individuals by offense type and legal category.

受処埋件数

別法犯からはずれたので43年までさかのぼって修正している。

Table showing the number of cases processed, categorized by type and status.

第13表

少年院の入出院

本表は府下に所在する少年院が各年中に取扱ったものであるが、「交野」は女子のみを収容するものである。

Table with columns for year, age, and categories of admission and discharge for juvenile courts.

資料 法務大臣官房司法法制調査部調査統計課「矯正統計年報」

第14表

少年鑑別所の入出

本表は大阪少年鑑別所が取扱った各年中の状況である。

Table with columns for year, age, and categories of admission and discharge for juvenile observation centers.

資料 法務大臣官房司法法制調査部調査統計課「矯正統計年報」

第15表

人権侵犯事件

本表は大阪法務局が各年中に取扱ったものである。

Table with columns for year, age, and categories of human rights violation incidents.

資料 法務大臣官房司法法制調査部調査統計課「人権統計年報」

第16表

出入国および

本表は大阪港および伊丹空港におけるものであるが、入港船舶のうち伊丹空港は機数である。

Table with columns for year, age, and categories of international arrivals and departures.

資料 法務大臣官房司法法制調査部調査統計課「法務統計月報」

および収容人員

Table with columns for categories of admission and discharge, and age groups of new inmates.

所および収容人員

Table with columns for categories of admission and discharge, and age groups of new inmates.

の受処理件数

Table with columns for categories of cases and their status.

外国人上陸数

Table with columns for categories of foreign arrivals and their status.

第 19 表

全 刑 法 犯 罪 発 生

本表は大阪府警察本部が各年中に取扱った件数を発生地主義によりまとめたものである。なお、昭和43年以降の一般犯には交通関係の過失を含んでいない。

Table with columns for crime types (e.g., 殺人, 強盗, 窃盗), total counts, and sub-categories like '既届' and '未届'.

資料 大阪府警察本部総務課「警察統計書」

第 20 表

府 県 別 刑 法 犯 罪 発 生

本表は各都道府県警察が年中にとり扱ったもの。

Table showing crime statistics by prefecture (府県) and year (昭和44, 45, 46), including total counts and sub-categories.

資料 日本統計年鑑

生 検 挙 件 数

降の一般犯には交通関係の過失を含んでいない。

Table showing the number of arrests (検挙件数) by prefecture and year, categorized by '府内' and '他府県'.

件 数 お よ び 検 挙 人 員

Table showing the number of arrests and the number of personnel involved in arrests (検挙人員) by prefecture.

第 21 表

刑法犯少年罪種

本表は大阪府警察本部が各年中に取扱った実人員であるが「送致人員」である。なお、昭和43年以降の一般犯には交通関係の過失

Table with columns for crime types (e.g., 昭和43年, 昭和44年), age groups (小学生, 中学生, etc.), and counts. Includes sub-categories like 総数, 殺人, 強盗, etc.

資料 大阪府警察本部総務課「警察統計書」

第 22 表

外国人被疑事

本表は大阪府地方検察庁管内で取扱った各年中の数で、道路交通法令違反事件を除く。朝鮮人を除く。

Table showing statistics for foreign suspects, including columns for year (昭和43年, 昭和44年), total number, and breakdown by type of case (e.g., 通常受理, 検察庁間の移送).

資料 法務大臣官房司法法制調査統計課「検察統計年報」

学職・年齢別人員等

を含んでいない。

Table showing personnel statistics by age group (15-19) and category (e.g., 身不拘柄束, 通常逮捕, 緊急逮捕, 現逮行犯捕).

件の受処理人員

Table showing case processing statistics, including columns for start (起訴), suspension (中止), and completion (済) of cases, with sub-categories like 不起訴, 起訴猶予, etc.

第24表

触法少年、学校・年

本表は年中に大阪府警察本部が取り扱ったものである。なお「非行前歴」および「措置」欄については過失犯を含まないため合計

Table with columns for crime types (e.g., 昭和, 凶悪犯, 一般犯), age groups (6未, 6, 7), and school status (未就学, 小学校, 中学校, 各学校, 不就学). Includes a 'Total' row at the bottom.

資料 大阪府警察本部総務課「警察統計書」

第25表

暴力団団体種別検挙人員

本表は大阪府警察本部が各年中に取扱ったものである。

Table with columns for organization types (e.g., 昭和, 昭和, 博的, 少年, 青年, 社会, 新, 売, 港, 暴), total count, and organizational structure (首, 領, 幹, 部, 組, 員, 準構成員).

資料 大阪府警察本部総務課「警察統計書」

年齢・非行歴別人員等

と一致しない。

Table with columns for age groups (8歳, 9歳, 10歳, 11歳, 12歳, 13歳) and measures (児童相, 談所等, 通告, 警察, 限, 非行前歴別). Includes a 'Total' row at the bottom.

第26表

売春関係事犯検挙状況

本表は大阪府警察本部で取扱ったものである。

Table with columns for legal categories (e.g., 昭和45年, 昭和47年, 売春防止法, 刑法, 職業安定法, 児童福祉法, 労働基準法, 風俗営業法, 取締, 売春, 係), and monthly counts from 1月 to 12月.

資料 大阪府警察本部総務課「警察統計書」

第 27 表

特別法令違反事件検挙件数・人員

交通関係法令関係は除いてある。46年以前は送致数である。

法 令	昭 和 47 年					昭 和 46 年		昭 和 45 年	
	総 数		本 部	大 阪 市 域 内		大 阪 市 域 外		総 数	
	件 数	人 数		件 数	人 数	件 数	人 数	件 数	人 数
総 数	10 035	8 998	141	6 949	2 945	9 401	8 833	7 248	7 042
軽 犯 罪 法	154	176	-	90	64	219	211	184	170
銃 砲 刀 剣 類 所 持 等 取 締 法	1 320	879	3	858	459	1 190	866	1 106	893
法 売 春 防 止 法	1 092	714	-	1 019	73	1 105	852	1 071	864
風 俗 営 業 取 締 法	330	344	-	252	78	300	356	347	457
関 税 法	201	78	92	103	6	137	76	93	57
外 国 為 替 及 び 外 国 貿 易 管 理 法	26	2	25	1	-	114	2	10	7
出 資 金 法	27	27	1	22	4	40	44	24	31
麻 薬 事 取 締 法	6	5	1	-	5	6	7	38	59
覚 醒 剤 取 締 法	5	5	-	5	-	13	13	4	9
出 入 国 人 管 理 法	1 028	631	-	741	287	662	432	505	360
出 入 国 人 登 録 法	78	77	-	71	7	59	61	56	50
外 宅 地 建 築 取 締 法	4 221	4 109	-	2 800	1 421	3 758	3 605	2 349	2 255
火 災 防 止 法	51	38	-	27	24	40	56	31	40
児 童 福 祉 法	258	44	14	142	102	57	43	28	35
職 業 安 基 定 準 法	74	75	-	52	22	102	81	51	29
職 業 安 基 定 準 法	54	112	-	44	10	66	64	54	68
職 業 安 基 定 準 法	109	28	4	78	27	93	46	41	17
職 業 安 基 定 準 法	120	428	-	84	36	76	208	61	300
職 業 安 基 定 準 法	687	1 030	1	413	273	1 179	1 623	972	1 136
職 業 安 基 定 準 法	143	159	-	129	14	185	187	223	205
職 業 安 基 定 準 法	51	37	-	18	33				

資 料 大阪府警察本部総務課「警察統計書」

第 28 表

家出人捜索願出件数

本表は大阪府警察本部における捜索願の届出をまとめたものである。

職 業 ・ 年 齢	件 数							
	総 数	家 庭 関 係	学 業 関 係	事 業 関 係	職 業 関 係	疾 病 関 係	犯 罪 関 係	そ の 他
昭 和 44 年	10 133	3 436	371	1 199	719	77	4 331	
昭 和 45 年	10 811	3 993	449	1 190	696	92	4 391	
昭 和 46 年	10 517	4 267	476	1 207	693	62	3 812	
昭 和 47 年	9 849	3 884	377	1 048	732	91	3 717	
就 学 以 前 者	47	28	-	1	-	-	18	
小 学 生	441	204	41	1	14	1	180	
中 学 生	932	443	156	4	6	22	301	
高 校 生	750	331	143	14	16	9	237	
大 学 生	123	45	13	1	14	2	48	
各 種 学 校 生	111	36	7	3	7	-	58	
勤 務 者	1 265	464	6	220	60	22	493	
従 業 者	1 141	352	1	258	60	7	463	
そ の 他	1 373	560	1	213	39	12	548	
年 齢	3 666	1 421	9	333	516	16	1 371	
18 歳 未 満	2 869	1 207	338	162	55	43	1 064	
18 歳 以 上 20 歳 未 満	853	323	23	119	33	3	352	
20 歳 以 上 60 歳 未 満	5 538	2 251	16	751	520	43	1 957	
60 歳 以 上	589	103	-	16	124	2	344	

資 料 大阪府警察本部総務課「警察統計書」

第 24 章

災害および事故