

第14表 社会福祉施設数、収容者数

本表は生活保護法、児童福祉法等によるものである。
(注) 収容人員とは定員である。母子寮については世帯で掲載した。

施設名	昭和50年度(50.4.1現在)						昭和51年度(51.10.1現在)					
	施設数			収容人員			施設数			収容人員		
	総数	公立	民間立	総数	公立	民間立	総数	公立	民間立	総数	公立	民間立
総数	1 238	751	487	103 365	60 486	42 879	1 287	790	497	106 351	62 189	44 162
				482世帯	350世帯	132世帯				432世帯	300世帯	132世帯
救護施設	9	5	4	835	440	395	11	6	5	1 025	530	495
更生施設	5	3	2	710	440	270	6	4	2	795	525	270
療養施設	11	1	10	2 499	200	2 299	11	1	10	2 480	200	2 280
宿舎	1	1	-	150	150	-	1	1	-	100	100	-
助産施設	69	24	45	358	93	265	69	24	45	356	87	269
乳母子寮	7	1	6	352	70	282	7	1	6	352	70	282
保育所	18	13	5	482世帯	350世帯	132世帯	18	13	5	432世帯	300世帯	132世帯
児童養護施設	816	501	315	84 914	51 914	33 000	836	514	322	87 430	53 341	34 089
精神薄弱児施設	13	6	7	806	450	356	13	6	7	806	450	356
精神薄弱児通園施設	15	13	2	670	570	100	17	15	2	770	670	100
盲ろうあ児施設	2	-	-	90	-	90	2	-	-	75	-	75
虚弱児施設	1	-	-	70	-	70	1	-	-	70	-	70
肢体不自由児施設	3	2	1	360	260	100	3	2	1	360	260	100
肢体不自由児通園施設	12	10	2	520	420	100	12	10	2	520	420	100
肢体不自由児養護施設	1	1	-	50	50	-	1	1	-	50	50	-
重症心身障害児施設	1	-	-	212	-	212	1	-	-	212	-	212
情緒障害児短期治療施設	1	1	-	50	50	-	1	1	-	50	50	-
救護院	2	2	-	374	374	-	2	2	-	374	374	-
母子福祉センター	2	1	1	-	-	-	2	1	1	-	-	-
母子休養ホーム	1	-	1	115	-	115	1	-	1	115	-	115
精神薄弱者更生施設	10	7	3	722	630	92	10	7	3	722	630	92
精神薄弱者授産施設	6	6	-	430	430	-	6	6	-	430	430	-
養護老人ホーム	26	18	8	2 929	2 090	839	26	18	8	2 921	2 082	839
特別養護老人ホーム	14	3	11	1 245	470	775	16	3	13	1 345	470	875
軽費老人ホーム	16	5	11	1 027	420	607	18	7	11	1 109	505	604
老人福祉センター	41	41	-	-	-	-	55	55	-	-	-	-
肢体不自由者更生施設	1	1	-	40	40	-	1	1	-	40	40	-
重度身体障害者更生施設	1	1	-	60	60	-	1	1	-	60	60	-
失明者更生施設	1	-	1	50	-	50	1	-	1	57	-	57
内部障害者更生施設	1	-	1	80	-	80	1	-	1	80	-	80
身体障害者療養施設	2	-	2	100	-	100	2	-	2	100	-	100
身体障害者授産施設	2	2	-	90	90	-	2	2	-	90	90	-
重度身体障害者授産施設	2	1	1	100	50	50	2	1	1	100	50	50
補装具制作施設	1	1	-	-	-	-	1	1	-	-	-	-
点字図書館	1	-	1	-	-	-	2	1	1	-	-	-
字出版施設	1	-	1	-	-	-	1	-	1	-	-	-
婦人保護施設	4	4	-	255	255	-	4	4	-	255	255	-

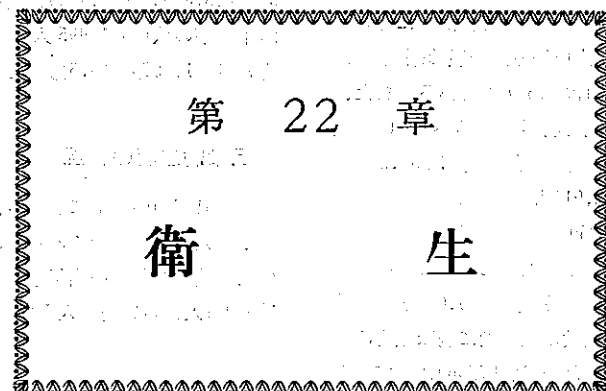
資料 大阪府民生部民生総務課「主要民生統計資料」、「社会福祉施設一覧」

第15表 共同募金額・配分額

各年とも募金額には前年度配分不要繰越金、配分額には経費充当額・次年度運動準備金・繰越配分金を加えられていない。

募金区別	募金額				配分先別	配分額			
	昭和48年度	昭和49年度	昭和50年度	昭和51年度		昭和48年度	昭和49年度	昭和50年度	昭和51年度
総額	190 415	241 402	260 928	318 797	総額	164 774	209 230	226 788	281 209
戸別募金	138 084	154 233	172 696	192 453	社会福祉施設	30 016	52 331	27 405	46 821
法人募金	18 682	22 628	32 680	48 236	保育所託児所	5 796	6 836	7 352	8 831
学校職域募金	5 567	7 091	7 126	8 976	隣保館児童館遊園地	2 920	3 261	3 347	3 227
街頭募金	4 953	5 807	8 058	10 117	社会福祉事業団体	2 900	3 500	3 700	3 000
パッチ収益金	16 811	15 021	25 737	26 924	府市社会福祉協議会	5 007	8 346	8 346	8 800
その他	6 316	36 622	14 631	32 091	更生援護資金	5 530	5 180	5 380	5 380
目標額	180 000	200 000	240 000	260 000	地域社会福祉協議会	112 504	129 776	171 258	205 150
					らい患者慰安費	100	-	-	-

資料 社会福祉法人大阪府共同募金会調



第22章

衛生

第22章 衛生

病院、病床の概況

昭和51年末の府下の医療施設総数は9,478施設で、前年にくらべて170施設の増加である。また、種類別にみると、病院総数は459施設をかぞえ、そのうち一般病院が414施設(90.2%)で大半を占め、ついで精神病院41施設(8.9%)、結核療養所4施設となっている。なお、人口10万対病院数は5.5、一般病院で5.0、1施設あたりの人口は、病院総数で約1万8千人、一般病院で約2万人である。

一方、一般診療所総数は6,154施設で、前年にくらべて77施設(1.3%)の増加、人口10万対一般診療所数は73.7で、1診療所あたり人口は1,357人である。また、歯科診療所総数は2,865施設で前年にくらべて90施設(3.1%)の増加、人口10万対歯科診療所数は34.3施設で、1診療所あたり人口は2,915人である。

全施設の病床数は8万5,939床で、前年にくらべて1,323床(1.6%)の増加である。人口10万対の病床数は1,029で全病床数のうち、90.0%が病院、10.0%が一般診療所の病床である。また、施設の種類別に病床数をみると、一般診療所の病床を含めた一般病床が69.9%で最も多く、ついで精神病床が20.3%、結核病床が8.9%の割合を占めている。

在院患者数は年間延2,265万人で、1日平均約6万2千人、これは府民135人のうちから1人が常時入院していることになる。これを病床の種類別でみると、精神病床635万人、結核病床206万人、伝染病床7千人、一般病床1,423万人で、一般病床を利用した患者が62.8%を占め、ついで精神病床28.1%、結核病床9.1%となっている。なお、新入院患者数は44万9千人、その1日平均では1,230人、外来患者延数は3,039万2千人で、1日あたり8万3千人となる。また、府民1人あたりでは年間3.6回病院等で診療を受けていることとなる。

医師等の数

昭和51年末の医師総数は11,693人で前年末にくらべて139人(1.2%)の増加となり、医師1人あたりの人口は714人(前年末799人)である。また人口10万対医師数は昭和33年の147.0を最高に低下の一途をたどり、昭和43年は最低の119.3となったが昭和51年末には140.0と上昇した。一方歯科医師数は3,807人で人口10万対医師数は45.6で前年の41.3にくらべて上昇した。薬剤師数は10,336人で前年末より236人(2.3%)増加し、人口10万

対薬剤師数は123.8(前年104.7)となった。

死亡の概況

昭和51年中の本府の死亡数は4万2,075人、12分49秒に1人亡くなったことになる。人口千対の死亡率は5.0で全国(6.5)でも低い方である。

主要死因別の順位をみると、トップは悪性新生物、3,316人(22.1%)、つぎに脳血管疾患8,199人(19.5%)、心疾患6,459人(15.4%)、老衰(症状およびその診断不明確の状態)1,995人(4.7%)、肺炎1,579人(3.8%)、自殺1,467人(3.5%)と続いている。

伝染病患者の概況

昭和51年中の府下における伝染病発生届出総数は約1万2千人でその内訳をみると、法定伝染病92人、指定伝染病該当なし、届出伝染病1,312人、性病1,154人、結核9,911人、らい病3人となっている。

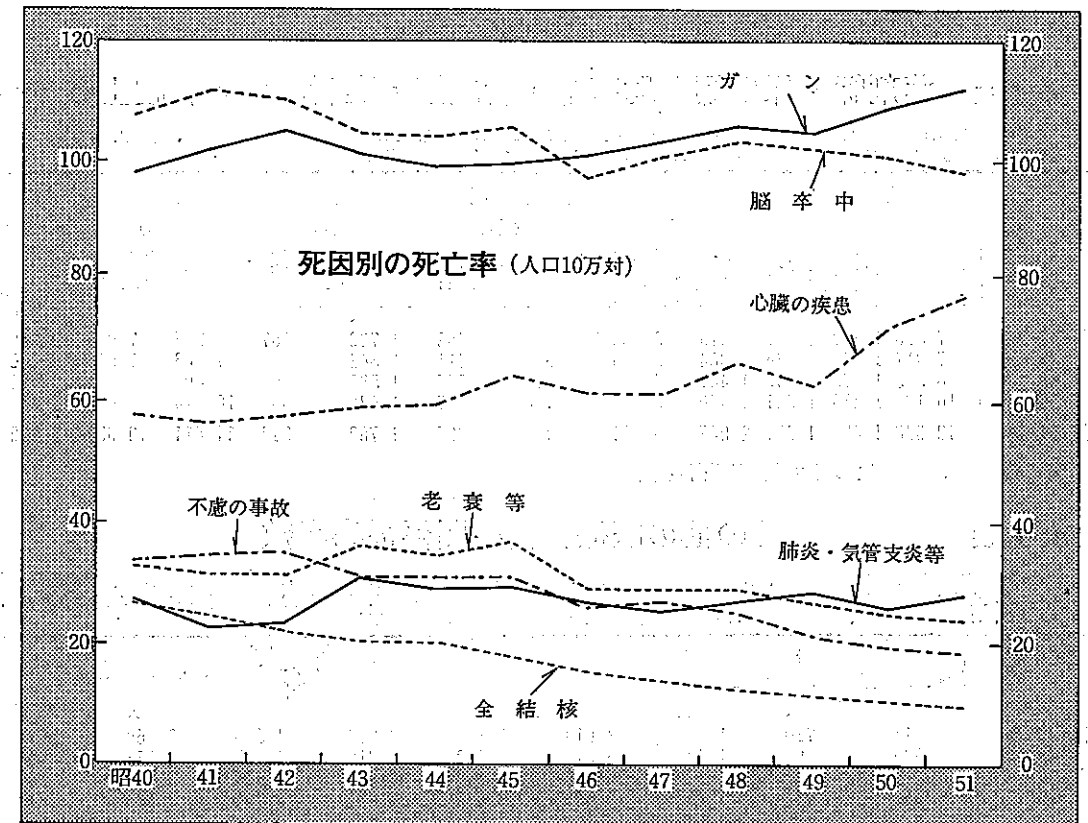
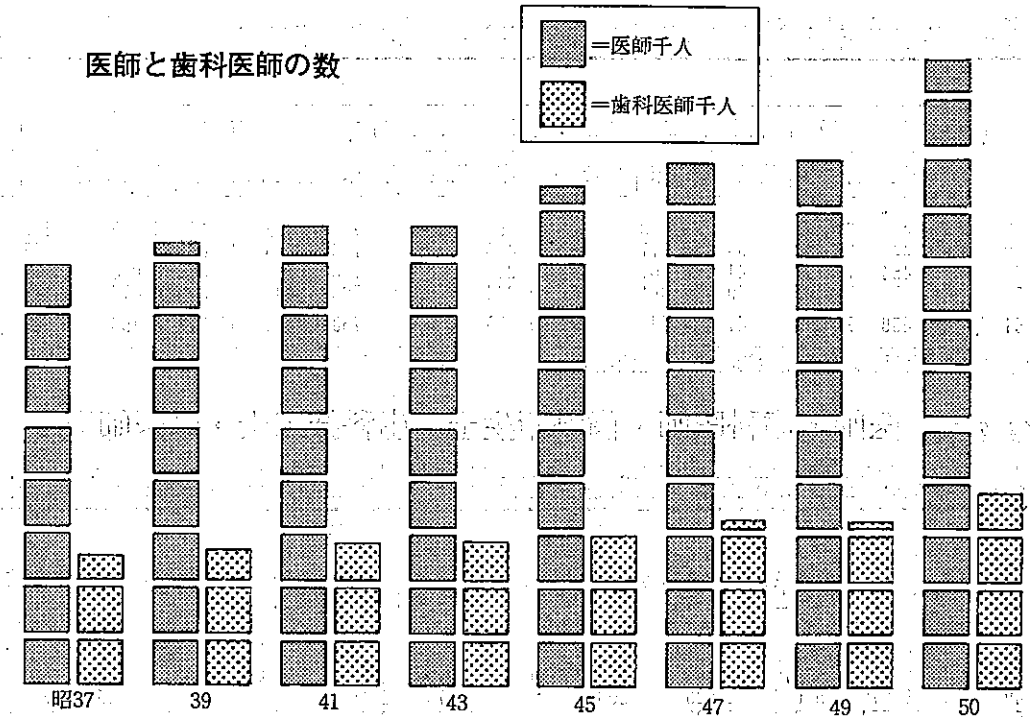
児童、生徒の体格

昭和51年度における府下の生徒、児童、幼児の体格について、男女とも13歳を例にとってみると、身長は男子154.4cm、女子153.3cm、体重は男子45.7kg、女子44.9kgで10年前にくらべて、身長は男子で1.3cm、女子で2.1cm、体重は男子2.6kg、女子1.0kgとそれぞれ伸びている。

公害の概況

広域化、多様化の方向をたどる環境汚染に対し、本府では大気汚染、水質汚濁、騒音・振動、地盤沈下、土壌汚染、産業廃棄物などの分野ごとに発生源の調査、監視、規制および公害防止に必要な公共施設の整備、公害防止施設に対する融資、補助さらには被害の救済に至るまで幅広い対策がとられている。なお、昭和51年度の本府および市町村に寄せられた公害苦情件数は6,581件で、そのうち騒音が全体の35.4%とトップ、つづいて大気汚染27.0%となっている。

医師と歯科医師の数



第1表 病院・診療所数および病床数

本表の数字は「医療施設調査」によるものである。なお「病院」とは患者20人以上の収容施設のあるものをいい、「診療所」とは患者の収容施設をもたないもの、または患者19人以下の収容施設を持つものをいう。らい療養所は該当がないので省略した。各病床数には一般病院内のものも含まれている。各年末現在。

Table with columns for year, hospital type (total, psychiatric, tuberculosis, infectious, general), and clinic type (general, dental). Rows for years 1947-1951.

資料 大阪府衛生部衛生総務課「衛生年報」

第2表 医師・歯科医師・歯科衛生士・歯科技工士・獣医師数

本表の医師、歯科医師、獣医師数は医師法、歯科医師法、獣医師法にもとづくそれぞれの届出数を集計したものであり、獣医師数、および50、51年の医師、歯科医師数は就業地、その他は住所地による。歯科衛生士、歯科技工士数は「厚生省報告例」によるもので就業地による。各年末現在。

Table with columns for year, profession (doctor, dentist, dental hygienist, dental technician, veterinarian), and sub-categories (total, medical facilities, etc.). Rows for years 1947-1951.

資料 大阪府衛生部衛生総務課「衛生年報」、同農林部経営指導課

第3表 薬剤師・保健婦・助産婦・看護婦・准看護婦・看護師数

本表の薬剤師数は薬剤師法にもとづく届出数を集計したものであり、50、51年は就業地、その他は住所地による。保健婦、助産婦、看護婦、准看護婦、看護師数は「厚生省報告例」によるものであり、いずれも就業地による。各年末現在。

Table with columns for year, profession (pharmacist, health woman, midwife, nurse, etc.), and sub-categories (total, medical facilities, etc.). Rows for years 1947-1951.

資料 大阪府衛生部衛生総務課「衛生年報」

第4表 その他の医療、衛生関係従事者数

本表の診療X線技師、診療放射線技師、臨床・衛生検査技師数は「医療施設調査」による従事者、栄養士数は「栄養士法」による届出数を集計したものである。乳業士数は「乳業の販売及び取扱に関する条例」(大阪府)による甲種乙種の免許証所有者、調理師数は「調理師法」にもとづく免許証所有者、あん摩師、はり師、きゅう師、柔道整復師数は「厚生省報告例」による就業者数である。各年末現在。

Table with columns for year, profession (radiologist, clinical hygienist, nutritionist, etc.), and sub-categories (total, medical facilities, etc.). Rows for years 1947-1951.

資料 大阪府衛生部衛生総務課、同医療対策課、同環境保健課、同食品衛生課、同保健予防課

第5表 病院の在院患者延数および病床利用率

本表は医療法にもとづく「病院報告」によるものである。なお、在院患者延数は毎日午後12時現在に在院している患者数を1年分合計したもの、病床利用率は各年の(1日平均在院患者数×100)÷6ヶ月末病床数である。本表は病床の種類によるものであるから病床区分は病院のそれを必ずしも意味しない。

Table with columns for year, hospital type (total, psychiatric, tuberculosis, infectious, general), and sub-categories (total, psychiatric, etc.). Rows for years 1947-1951.

資料 大阪府衛生部衛生総務課、厚生省大臣官房統計情報部「病院報告」

第6表 病院の新入院患者数および外来患者延数

本表は医療法にもとづく「病院報告」によるものである。なお、外来患者延数は来院、往診、巡回診療をした患者延数で、同一患者が2つ以上の診療科で受診した場合それぞれ1として計上してある。新入院患者数は病床の種類によるものであるから病床区分は病院のそれを必ずしも意味しない。

Table with columns for year, hospital type (total, psychiatric, tuberculosis, infectious, general), and sub-categories (total, psychiatric, etc.). Rows for years 1947-1951.

資料 大阪府衛生部衛生総務課、厚生省大臣官房統計情報部「病院報告」

第7表 人工妊娠中絶件数

本表の数字は産生保護法にもとづく医師の届出票を集計したものである。

Table with columns for year, age group (20 years or less, 20-24, 25-29, etc.), and sub-categories (total, etc.). Rows for years 1947-1951.

資料 大阪府衛生部衛生総務課、厚生省「人工妊娠中絶年報」

第8表 食品衛生関係営業施設数

本表の数字は大阪府内における許可を要する営業施設および要しない営業施設の数が許可を要しない施設については概数である。各年末現在。

Table with columns for year, facility type (restaurant, cafe, etc.), and sub-categories (total, etc.). Rows for years 1947-1951.

資料 大阪府衛生部食品衛生課「厚生省報告例」

第9表 と畜場・牛乳処理業数、と畜・乳牛検査頭数 および狂犬病予防状況

本表のと畜場数、と畜検査頭数、狂犬病予防状況は「厚生省報告例」によるものである。

Table with columns for Year (昭和47-51), Number of Farms, Number of Animals, and Rabies Prevention Status (Vaccination, etc.).

資料 大阪府衛生部食品衛生課、同環境衛生課、同農林部経営指導課、同食品流通課調

第10表 環境衛生関係営業施設数および従事者数

本表の数字は「厚生省報告例」によるもので各年末現在である。

Table with columns for Year (昭和47-51), Accommodation (Hotels, etc.), Beauty Salons, and Cleaning Services.

資料 大阪府衛生部環境衛生課、大阪市環境保健局環境衛生課調

第11表 環境衛生関係営業施設数

本表の数字は「厚生省報告例」によるものである。但し、再生资源関係営業施設数は「大阪府再生资源営業取締条例」にもとづく許可施設数である。各年末現在。

Table with columns for Year (昭和47-51), Crematoriums, Burial Grounds, and Recycling Facilities.

資料 大阪府衛生部衛生総務課「衛生年報」、大阪市環境保健局環境衛生課調

第12表 結核予防法による健康診断状況

本表は、結核予防法にもとづく定期、定期外の合計である。結核登録患者数のみ大阪市分を含む。

Table with columns for Year (昭和47-51), Number of Patients, Tuberculin Tests, BCG Vaccinations, and Health Checkups.

資料 大阪府衛生部公衆衛生課調

第13表 公衆衛生関係衛生検査件数

本表の数字は「厚生省報告例」によるものである。(注)大阪市を除く。

Table with columns for Year (昭和47-51), Total Number of Tests, and various types of tests (Microbiology, etc.).

資料 大阪府衛生部環境保健課調

第14表 薬事関係業者数

本表欄頭の医薬品販売業のうち「一般」とはすべての医薬品について販売できる薬剤師の管理している業者、「薬種商」とは法律に定められた指定医薬品を除くものの取り扱いをする薬種商の資格のある業者、「配置」とは置き薬として認められた置き薬業者、「特例」とは法律で定められた特定の品目のみを取り扱う資格を要しない業者

Table with columns for Year (昭和47-51), Pharmacy, Manufacturing, and Wholesale.

資料 大阪府衛生部薬務課、厚生省大臣官房統計情報部「衛生行政業務報告」

第15表 毒物、劇物、覚せい剤、麻薬取扱業態数

Table with columns for Year (昭和47-51), Poisons, Explosives, Stimulants, and Narcotics.

資料 大阪府衛生部薬務課調

第16表 輸血用血液の採血および供給状況

血液200mlを1本と換算して計上している。また、50年以前同一人が400ml(2本)献血する場合があるので、献血者と本数は一致しない。

Table with columns for Year (昭和47-51), Blood Collection, and Blood Supply.

資料 大阪府衛生部薬務課調

第17表

個別健康診断開設

本表は保健所運営報告によるもので、計数は各年中における保健所内および所外の合計である。

Table with columns: 保健所, 総数, 結核, 成人 (総数, 悪性新生物, 脳血管疾患), 開設回数, 受診延人員. Rows include 昭和47年, 昭和48年, 昭和49年, 昭和50年, 昭和51年, 昭府池田, 昭府豊中, 昭府吹上, 昭府茨高, 昭府枚方, 昭府守口, 昭府真珠, 昭府施園, 昭府尾原, 昭府山崎, 昭府林泉, 昭府津田, 昭府塚野, 昭府野崎, 昭府市, 昭府大塚.

資料 大阪府衛生部衛生総務課「衛生年報」、大阪市環境保健局保健部保健管理課調

第18表

集団健康診断開設

前表項注参照。

Table with columns: 保健所, 総数, 結核, 成人 (総数, 悪性新生物, 脳血管疾患), 開設回数, 受診延人員. Rows include 昭和47年, 昭和48年, 昭和49年, 昭和50年, 昭和51年, 昭府池田, 昭府豊中, 昭府吹上, 昭府茨高, 昭府枚方, 昭府守口, 昭府真珠, 昭府施園, 昭府尾原, 昭府山崎, 昭府林泉, 昭府津田, 昭府塚野, 昭府野崎, 昭府市, 昭府大塚.

資料 大阪府衛生部衛生総務課「衛生年報」、大阪市環境保健局保健部保健管理課調

回数、受診延人員(保健所別)

Table with columns: 病 (心疾患, その他), 母 (妊産婦), 子 (乳幼児), 療育, その他. Rows list various diseases and categories with counts for 開設回数 and 受診延人員.

回数、受診延人員(保健所別)

Table with columns: 病 (心疾患, その他), 母 (妊産婦), 子 (乳幼児), 療育, その他. Rows list various diseases and categories with counts for 開設回数 and 受診延人員.

第19表 スモッグ予報・注意報発令回数・時間数

大気汚染防止法第17条の発令基準によるものである。

Table with columns for Year, Month, Smog Forecast (予報発令回数), Attention Report (注意報発令回数), and Time (時間・分) for both Smog and Photochemical Smog.

資料 大阪府生活環境部公害室「大阪府公害白書」

第20表 地域別重油使用量

51年度は概数

Table showing regional heavy oil usage (千kl) and percentage composition for various regions from 1947 to 1951.

資料 大阪府生活環境部公害室「大阪府公害白書」

第21表 地域別二酸化硫黄排出量

重油(原油を含む)軽油・灯油、石炭、コークスおよびタービン油類を対象とした。51年度は概数

Table showing regional sulfur dioxide emissions (千トン) and percentage composition for various regions from 1947 to 1951.

資料 大阪府生活環境部公害室「大阪府公害白書」

第22表

降下ばいじん量

1平方キロメートル当りの量、デポジットゲージまたはダストジャーによる測定である。但し堺市については簡易ばいじんびんであるため測定位を2分の1に調整してある。

Table showing dust precipitation (トン/月) for Osaka City and surrounding areas from 1947 to 1951.

資料 大阪府生活環境部公害室「大阪府公害白書」

第23表 一酸化炭素等有害物質濃度測定量

本表は大阪府公害監視センターにおいて測定したものである。月最高は1時間値の最高値である。

Table showing concentrations of carbon monoxide, carbon dioxide, and other pollutants (ppm) from 1951 to 1952.

資料 大阪府公害監視センター「昭和51年度大気汚染常時測定点測定結果」

第24表 自動車排ガス観測所における一酸化炭素濃度測定結果

「環境基準をこえる日数」については24時間平均値 10ppmをこえる日数を示す。

Table showing CO concentration (ppm) and days exceeding environmental standards at automobile exhaust observation points from 1951 to 1952.

資料 大阪府公害監視センター「昭和51年度大気汚染常時測定点測定結果」

第 25 表

主要河川水質調査結果

本表は昭和51年度の調査結果ですべて最高値である。また、大腸菌群数は100ml中に含まれる群数でNDとは定量限界以下をいう。

Table with columns for measurement location (測定地点), environmental items (生活環境項目), and health items (健康項目). Rows include various river crossings like 淀川, 安威川, 神崎川, etc.

資料 大阪府生活環境部公害室「大阪府公害白書」

第 26 表

公害の種類別、苦情受理件数

本表は府および市町村で直接受理した件数である。また、2以上の種類にわたる苦情については、その主たる種類に計上した。

Table showing the number of complaints received by type of公害 (公害の種類別) for the years 昭和47, 48, 49, 50, and 51. Categories include 大気汚染, 水質汚濁, etc.

資料 大阪府生活環境部公害室「大阪府公害白書」

第 27 表 年間地盤沈下量(代表地点)

沈下量累計値の大阪府域は昭和10年から、大阪府下は昭和39年から昭和51年までの数値である。ただし、a)は昭和13年から、b)は昭和29年から c)は昭和40年から、d)は昭和42年から、e)は昭和43年から、f)は昭和45年から、g)は昭和47年からそれぞれ昭和51年までの数値である。

Table showing annual ground subsidence (年間地盤沈下量) in cm for various locations (所在地) from 1948 to 1951. Locations include 大阪市, 豊中市, etc.

資料 大阪府生活環境部公害室「大阪府公害白書」

第 28 表 市町村別ばい煙・粉じん発生施設の設置状況及び届出工場数

本表は各年度末現在、1の工場に硫黄酸化物・ばいじんに係る届出施設と、有害物質・粉じんに係る届出施設がある場合は、両方に集計している。

Table showing the installation status and notification of factories (設置状況及び届出工場数) for dust and sulfur dioxide emissions by city/town/village (市町村) for the years 昭和47, 48, 49, 50, and 51.

資料 大阪府生活環境部公害室「大阪府公害白書」

第 29 表

市町村別ごみ・し尿の収集と処理量

本表は各年度中に取扱った合計である。なお、単位未満を四捨五入したため内訳と合計が一致しないものがある。

Table with columns for collection and treatment of garbage and sewage sludge, categorized by city and town. Includes sub-headers for collection volume, treatment methods, and personnel.

資料 大阪府生活環境部環境整備課調

第 30 表

法定・指定伝染病患者数、り患率および死亡者数

本表の数字は医師の届出数を集計した「伝染病統計」によつたものである。患者は真性のみ、死亡者は人口動態統計から計上しており、疑似も含んでいる。り患率は人口10万対で表わしている。また、この外にコレラ、痘そう、発しんチフス、ペストが法定伝染病としてあるが各年とも該当がないので省いた。

Table showing the number of patients, incidence rates, and deaths for法定伝染病 (法定伝染病) and 指定伝染病 (指定伝染病) from 1947 to 1951.

資料 大阪府衛生部衛生総務課「衛生年報」

第 31 表 届出伝染病（伝染病予防法による）患者数、り患率および死亡者数

前表頭注参照のこと。なお、黄熱、狂犬病、つつかが虫病、回帰熱、炭そ、伝染性下痢症、フィラリア病は各年とも該当がないので省略した。り患率は人口10万対である。昭和51年死亡者総数には、フィラリア病1人を含む。

Table showing the number of patients, incidence rates, and deaths for 届出伝染病 (届出伝染病) from 1947 to 1951, categorized by disease type.

資料 大阪府衛生部衛生総務課「衛生年報」

第 32 表 トラホーム・性病・結核・らい・食

前表項注参照のこと。なお、全結核は本省発表の確定数であるが、その内訳は本府で集計したものである。

Table with columns for Year (昭和47-51), Month, and Disease categories (トラホーム, 性病, 結核, らい, 食中毒). Rows show patient counts and rates.

資料 大阪府衛生部衛生総務課「衛生年報」

第 33 表

市 郡 別 年 齢 階

本表は「人口動態調査」によつた府下在住の日本人にかんする

Table showing population statistics by city/county and age group (0-4, 5-9, 10-14, 15-19, 20-24, 25-29, 30-34). Lists cities like 昭和47年, 大坂市, etc.

資料 厚生省「人口動態統計」

中毒患者数、り患率および死亡者数

り患率は人口10万対である。

Table showing poisoning statistics by category (結核, らい, 食中毒) with columns for patient count, incidence rate, and deaths.

級 別 死 亡 者 数

もので府外で死亡したものも含まれる。

Table showing death statistics by age group (35-39, 40-44, 45-49, 50-54, 55-59, 60-64, 65-69, 70-74, 75-79, 80以上, 年齢不詳).

第34表

死因別、月別

本表は「人口動態調査」によつた府下の日本人に於けるもので、府外で死亡したものも含まれる。

死因	昭和47年	昭和48年	昭和49年	昭和50年	昭和51年	
	総数	総数	総数	総数	総数	1月
総数	40 188	41 356	41 676	41 299	42 075	5 124
コレラ	-	-	1	-	-	-
腸チフス	2	1	-	-	-	-
細菌性赤痢	228	200	148	153	140	17
腸炎	1 069	950	906	821	785	112
その他の結核(後遺症を含む)	45	42	40	33	38	5
その他の肺炎	-	1	-	-	-	-
百日咳	-	-	-	-	1	-
レンサ球菌性咽喉炎および猩紅熱	-	-	-	-	-	-
髄膜炎	1	-	1	1	2	-
急性性肺炎	1	1	-	1	-	-
痘疹	29	25	31	15	19	-
チフスおよびその他のリケッチア症	-	-	-	-	-	-
麻疹	27	40	20	23	17	4
その他の伝染病および寄生虫病	156	163	157	130	139	9
悪性新生物(リンパ及び造血組織の新生物を含む)	8 222	8 577	8 580	9 027	9 316	755
良性新生物	486	479	464	486	474	41
糖尿病	530	552	630	634	665	76
ビタミン欠乏症およびその他の栄養欠乏症	26	30	34	23	37	4
貧血	93	122	114	119	105	7
髄膜炎	84	83	72	63	67	9
活動性リウマチ	16	15	20	15	12	1
慢性リウマチ性心疾患	228	187	185	240	184	29
高度虚血性心疾患	1 162	1 264	1 339	1 214	1 247	177
その他の心疾患	1 930	2 163	2 362	2 407	2 591	338
脳血管疾患	2 938	3 234	3 452	3 613	3 868	564
イソルエンザ	39	76	65	51	137	115
肺炎	1 312	1 495	1 631	1 451	1 579	414
気管支炎	720	704	697	721	768	139
肺炎	433	405	417	405	403	50
肺炎	32	26	30	24	20	1
腸閉塞	195	184	171	180	191	17
腸炎	1 219	1 209	1 261	1 348	1 439	164
腎臓病	509	495	505	470	513	56
腎臓病	30	35	35	28	28	2
腎臓病	1	3	2	1	2	-
その他の妊娠、分娩、産褥の合併症および記載のない分娩	68	61	61	60	36	5
先天性異常	537	489	532	438	391	33
出生時損傷、難産及びその他の無酸素症、低酸素症	302	288	273	212	196	11
その他の周産期の死因	597	558	511	445	371	43
症状およびその他の診断不明確の状態	2 335	2 373	2 206	2 049	1 995	338
その他のすべての疾患	2 714	2 759	2 879	2 764	2 780	376
自動車事故	978	934	706	679	608	56
その他の不慮の事故	1 196	1 108	1 028	940	945	97
その他の外因	1 355	1 418	1 490	1 581	1 467	136
その他の外因	355	293	280	285	300	28

死亡者数

和		51年											
2月	3月	4月	5月	6月	7月	8月	9月	10月	11月	12月	総数	1月	
3 492	3 617	3 339	3 237	3 034	3 378	3 313	2 989	3 180	3 528	3 844	42 075	5 124	
-	-	-	-	-	-	-	-	-	-	-	-	-	
20	9	7	8	10	12	12	9	12	14	10	140	17	
67	80	60	69	62	65	57	38	50	64	61	785	112	
2	2	4	4	1	5	4	3	2	4	2	38	5	
-	-	-	-	-	-	-	-	-	-	-	-	-	
-	-	-	-	1	-	-	-	-	-	-	2	-	
2	2	3	2	4	3	1	-	-	1	1	19	-	
-	-	-	-	-	-	-	-	-	-	-	-	-	
1	3	1	1	1	2	1	-	-	2	1	17	4	
12	8	12	16	9	14	13	13	11	9	13	139	9	
668	777	769	750	749	835	832	770	720	838	853	9 316	755	
48	51	29	37	36	37	35	31	48	41	40	474	41	
61	56	62	42	43	58	51	47	47	62	60	665	76	
3	1	2	4	4	2	-	3	7	3	4	37	4	
6	11	8	10	15	8	7	13	7	8	5	105	7	
5	7	9	5	4	2	7	4	6	6	3	67	9	
2	-	-	2	-	3	-	2	1	1	3	12	1	
19	15	7	11	10	12	15	13	15	21	17	184	29	
116	113	94	93	78	94	76	88	75	113	130	1 247	177	
219	245	184	210	194	175	188	170	183	219	266	2 591	338	
340	312	318	278	265	287	294	263	282	311	354	3 868	564	
670	725	715	646	534	649	607	561	642	753	802	8 199	895	
16	1	2	1	-	-	-	-	-	1	1	137	115	
115	87	93	111	106	124	129	89	103	87	121	1 579	414	
73	68	49	52	52	49	49	53	58	57	69	768	139	
44	37	27	32	27	36	23	29	31	36	31	403	50	
3	1	2	1	1	-	4	2	2	2	1	20	1	
22	21	15	11	8	22	25	9	9	17	15	191	17	
134	144	125	113	102	114	110	93	116	95	129	1 439	164	
41	48	46	30	43	47	38	34	40	48	42	513	56	
2	1	2	2	1	5	1	2	5	1	4	28	2	
-	-	-	-	-	-	-	-	2	-	-	2	-	
1	7	2	3	4	-	5	2	2	2	3	36	5	
26	36	23	25	36	36	35	44	32	32	31	391	33	
11	14	14	22	13	26	18	20	19	19	14	212	11	
37	27	24	27	31	21	35	30	30	30	36	445	43	
182	174	158	150	118	149	136	115	152	136	187	1 995	338	
233	224	199	203	207	227	227	188	223	227	246	2 780	376	
37	63	63	42	46	42	52	44	44	60	59	608	56	
82	72	62	76	73	89	93	67	70	78	86	940	97	
137	147	127	128	122	104	106	136	98	105	121	1 581	136	
35	28	22	20	24	24	32	15	23	24	25	300	28	

第35表

幼児、児童、生徒の平均体格

高等学校の15~17歳は全日制、18、19歳は定時制の計数である。

Table showing average physical characteristics (height, weight, chest circumference, sitting height) for children and students from 1951 to 1931 across various school levels (nursery, elementary, middle, high school).

資料 大阪府企画部統計課、大阪府教育委員会保健体育課「学校保健統計調査」

第36表 幼児、児童、生徒の比体重、比胸囲、比座高

前表頭注参照のこと。比体重=体重/身長×100 比胸囲=胸囲/身長×100 比座高=座高/身長×100 で小数点2位を4捨5入してある。

Table showing relative physical characteristics (relative weight, relative chest circumference, relative sitting height) for children and students from 1941 to 1951 across various school levels.

資料 大阪府企画部統計課、大阪府教育委員会保健体育課「学校保健統計調査」

第37表

幼児・児童・生徒の疾病異常該当者率

受検人員に対する該当者率を示す。該当者率は小数点2位を四捨五入してある。

Table showing the percentage of children and students with various diseases and abnormalities, categorized by school level (nursery, elementary, middle, high school) and gender.

資料 大阪府教育委員会保健体育課「学校保健統計調査」

第 38 表 摂取栄養量(1人1日当り)

本表は「国民栄養調査」によるもので栄養量はすべて調理による損耗を考慮していない。

種 別	単位	昭和46年度		昭和47年度		昭和48年度		昭和49年度		昭和50年度		昭和51年度
		全 国	大阪府	全 国	大阪府	全 国	大阪府	全 国	大阪府	全 国	大阪府	大 阪 府
熱 量	cal	2 287	2 239	2 279	2 209	2 273	2 140	2 187	2 052	2 188	2 244	2 123
たん 白 質	g	78.1	78.3	82.9	81.6	84.1	83.2	78.7	80.0	80.0	83.0	80
脂 肪	g	48.7	49.4	50.1	43.8	52.2	44.4	51.6	47.0	52.0	54.0	51
ル シ ウ ム	mg	523	515	549	548	551	551	540	515	550	547	555
鉄	mg	13.5	13.2	13.9	14.6	14.1	15.3	13.3	14.8	13.4	14.2	14.4
ビ タ ミ ン A	IU	1 457	1 700	2 067	2 163	2 043	1 966	1 673	1 950	1 602	2 105	2 344
ビ タ ミ ン B1	mg	1.12	1.07	1.19	1.07	1.22	1.16	1.08	1.10	1.11	1.20	1.16
ビ タ ミ ン B2	mg	0.91	0.99	0.98	1.02	0.98	1.00	0.94	0.97	0.96	1.04	0.85
ビ タ ミ ン C	mg	108	131	115	168	117	152	120	152	117	168	161

資料 大阪府衛生部保健予防課「大阪府民の栄養状況」(注)51年度は大阪市を除く中間集計である。

第 39 表 都道府県別医療施設関係者数

本表は各年末現在数で 1)、2)、3) は実務に従事するものである。4)は「医療施設調査」によるものであるが、ここでは歯科診療所を含まない。46年以前は沖縄県を含まない。

都道府県	医 師		歯 科 医 師		薬 剤 師		1)		2)		3)		4)	
	総 数	(内) 医業従事者	総 数	(内) 医業従事者	総 数	(内) 実務従事者	保健婦	助産婦	看護婦	准看護婦	病 院	一 般 診 療 所	病 院	一 般 診 療 所
昭 和 46 年	123 178	121 254	39 218	38 143	83 246	67 945	14 276	27 811	286 598		8 026	69 857	8 026	69 857
47	124 897	122 979	40 181	39 117	84 546	68 973	14 548	27 730	301 294		8 143	70 734	8 143	70 734
48	126 527	124 684	40 490	39 486	87 651	71 569	15 003	26 854	311 784		8 188	71 927	8 188	71 927
49	128 455	126 822	41 680	40 630	91 402	74 431	15 596	26 867	331 160		8 273	73 047	8 273	73 047
和 50 年	132 479	131 010	43 586	42 577	94 362	77 084	15 962	26 742	355 482		8 294	73 114	8 294	73 114
道 北	5 695	5 670	1 772	1 757	3 364	3 049	1 012	1 092	20 357		495	2 798	495	2 798
道 南	1 638	1 636	371	366	580	499	303	407	5 354		108	827	108	827
道 東	1 657	1 638	447	434	704	631	396	409	6 602		96	819	96	819
道 西	2 754	2 731	669	661	1 771	1 518	398	587	7 267		141	1 195	141	1 195
道 中	1 223	1 212	334	323	605	532	337	388	4 175		81	707	81	707
道 南	1 118	1 097	339	324	675	574	380	425	3 792		60	767	60	767
道 南	2 139	2 098	606	587	1 229	1 035	446	594	7 398		139	1 118	139	1 118
道 南	1 808	1 772	649	627	1 249	1 032	320	608	5 146		201	1 037	201	1 037
道 南	1 742	1 727	524	509	966	839	274	491	4 187		128	900	128	900
道 南	2 074	2 059	520	504	1 069	881	333	415	5 127		103	1 090	103	1 090
道 南	3 362	3 330	1 277	1 247	2 813	2 264	315	822	8 082		269	2 051	269	2 051
道 南	3 436	3 384	1 291	1 244	3 136	2 207	422	768	7 615		269	1 951	269	1 951
道 南	16 440	16 169	7 839	7 646	16 201	12 600	987	2 528	34 944		739	10 745	739	10 745
道 南	6 199	6 086	2 448	2 366	5 708	3 910	546	1 274	14 793		293	3 666	293	3 666
道 南	2 712	2 695	932	898	1 241	1 099	559	974	7 971		124	1 473	124	1 473
道 南	1 140	1 129	320	313	1 354	1 098	234	276	4 450		125	741	125	741
道 南	1 776	1 744	363	345	1 019	859	161	279	4 352		143	712	143	712
道 南	781	772	214	208	554	474	115	177	3 021		84	481	84	481
道 南	766	757	305	296	515	440	202	155	2 240		55	475	55	475
道 南	2 287	2 261	776	746	1 454	1 226	476	653	6 788		153	1 265	153	1 265
道 南	1 934	1 916	629	619	1 519	1 279	213	438	4 286		133	1 013	133	1 013
道 南	3 086	3 045	1 133	1 098	2 700	2 242	354	802	8 157		141	1 865	141	1 865
道 南	6 354	6 270	2 382	2 330	5 971	4 860	559	1 118	16 431		418	3 167	418	3 167
道 南	1 805	1 788	542	525	1 063	890	167	316	5 171		117	1 003	117	1 003
道 南	920	902	244	236	701	555	162	180	2 241		48	604	48	604
道 南	4 243	4 200	996	984	2 656	2 105	332	569	8 612		201	2 169	201	2 169
道 南	11 554	11 472	3 835	3 799	10 100	8 831	756	1 628	22 073		456	6 077	456	6 077
道 南	6 317	6 229	1 894	1 858	4 418	3 212	516	1 140	13 608		291	3 560	291	3 560
道 南	1 241	1 216	331	322	972	729	123	257	2 668		51	619	51	619
道 南	1 347	1 335	404	393	979	793	161	222	3 234		69	761	69	761
道 南	1 029	1 023	213	209	438	375	159	168	3 009		42	441	42	441
道 南	841	828	253	247	380	334	229	223	3 703		52	643	52	643
道 南	2 755	2 741	691	684	1 201	1 002	355	358	8 260		188	1 265	188	1 265
道 南	3 679	3 642	1 125	1 106	2 105	1 785	421	535	10 542		246	1 999	246	1 999
道 南	2 001	1 982	611	596	1 129	991	282	368	6 395		132	1 249	132	1 249
道 南	1 383	1 366	250	238	930	778	164	237	3 862		99	586	99	586
道 南	1 120	1 112	350	348	734	662	243	234	4 679		116	592	116	592
道 南	1 574	1 555	456	441	918	786	302	302	6 292		142	937	142	937
道 南	986	979	239	228	605	516	208	185	3 988		134	509	134	509
道 南	6 785	6 747	2 263	2 228	3 390	2 995	498	1 157	19 070		406	3 341	406	3 341
道 南	935	923	315	302	558	494	150	262	3 451		93	635	93	635
道 南	2 357	2 343	536	522	960	817	250	514	6 919		156	1 170	156	1 170
道 南	2 510	2 491	516	511	1 134	1 002	258	602	7 901		179	1 244	179	1 244
道 南	1 340	1 325	492	479	791	686	240	339	4 662		134	818	134	818
道 南	1 006	1 000	306	302	439	388	202	320	4 738		157	592	157	592
道 南	2 018	2 007	420	410	652	571	266	778	6 050		253	1 079	253	1 079
道 南	612	606	164	161	712	639	176	168	1 819		34	358	34	358

資料 総理府統計局「日本統計年鑑」

第 23 章

司法および警察