

第 6 表 全国気象官署別気象概況(昭和50年)

本表の「相対湿度」は毎日3時、9時、15時、21時の4回の観測値を、「気温」はこの4回に更に6時、12時、18時、24時を加えた合計8回の観測値を算術平均したものである。「快晴日」は日平均曇量2.5未満をい、「最大風速」は任意の10分間平均風速の最大値である。「年平均」は昭和16~45年の平均値である。a)は昭和31~45年平均、b)は昭和23~45年平均、c)は昭和29~45年平均、d)は昭和18~45年平均、e)は昭和25~45年平均、f)は昭和17~45年平均、g)は昭和26~45年平均。

Table with columns: 気象官署, 気温 (年平均, 年間最高, 年間最低), 相対湿度 (年平均, 年間最高, 年間最低), 日照時間 (年平均, 年間), 降水量 (年平均, 年総量, 1日最大), 快晴日数, 最大風速, 最深積雪. Rows list various meteorological stations across Japan.

第 3 章 人 口

第 3 章 人 口

概 況

昭和51年4月中に830万人を超えた大阪府人口は、同年10月1日現在で833万8,337人となった。昭和50年国勢調査時から1年間の増加数は5万9,412人、増加率は0.7%と戦後初めて1%を割った。

これは、47~48年に初めてマイナスに転じた社会増加が49~50年の2万9,180人・0.4%減から50~51年には4万4,460人・0.5%減へと減少幅を更に上げた一方で、自然増加が49~50年は11万6,281人・1.4%増、50~51年は10万3,872人・1.3%増とだいに増加幅を縮小してきているためである。

この動向には、ここ1、2年の経済情勢が強く影響していると思われるが、いずれにしても今後は、府人口の増加速度はなお一層緩やかなものとなろう。

転入と転出

大阪府への転入者は高度経済成長に伴い昭和30年頃から順調に増加し、44年には39万人に達したが、以後漸減し、51年には25万4,334人と34年以来最低の転入者数となった。しかし、依然として東京都の52万人、神奈川県29万人について全国第3位の高水準である。一方大阪府からの転出者は51年で29万8,645人と48年の36万人をピークに低下しているが、東京都の65万人について全国第2位である。

地域別人口

大阪市51年10月1日現在の人口は275万418人で、府人口総数に占める割合は33.0%である。また50年に比べると2万8,569人・1.0%の減少であるが、その幅は49~50年の1.1%減から0.1ポイント縮小した。これは自然増加の鈍化幅よりも社会減少の縮小幅の方が大きいのである。

大阪市以外では、東大阪地域が196万298人で、前年に対して2万844人・1.1%増、北大阪地域が156万1,764人、同2万5,732人・1.7%増、泉州地域が152万747人、同2万8,035人・1.9%増、南河内地域が54万5,110人、同1万3,370人・2.5%増と、南河内地域の増加率が最も高いが49~50年に比べると全地域で鈍化している。また府人口総数に対する割合は、大阪府が低下した分だけそれぞれわずかながら高まり、東大阪地域23.5%、北大阪地域18.7%、泉州地域18.2%、南河内地域6.5%となった。

年齢構造

昭和50年国勢調査結果から年齢3区分別にみると、昭和45年に比べて、生産年齢人口は24万6,419人・4.6%増の565万2,511人、年少人口は30万409人・16.5%増の212万992人、老年人口は10万6,869人・27.1%増の50万674人で全体に占める割合はそれぞれ68.3、25.6、6.0%と

なっている。生産年齢人口の比率は40年まで着実に上昇したのち、40~45年において1.6ポイント低下し45~50年に更に2.6ポイントの低下となった。一方年少人口の比率はこれと全く逆の動きを示し、40年を境として低下から上昇に転じている。また老年人口の比率は一貫して上昇を続けている。

次に5歳階級別人口をみると、15~19歳と20~24歳が前回に比べ減少している。20~24歳の減少は主として第1次ベビーブーム後の出生率の落ち込みによるが、15~19歳の減少は40年代半ばからの社会増加の減少を反映している。

労働力人口

同じく昭和50年国勢調査結果から労働力状態をみると、15歳以上人口は615万3,185人で45年より35万3,288人・6.1%の増加でこのうち労働力人口は382万6,288人(対45年2.3%増)、非労働力人口は232万6,897人(同13.1%増)となり非労働力人口の増加が大きい。この結果労働力率(15歳以上人口に対する割合)は45年の64.5%から62.2%へと低下し、逆に非労働力率(同)は35.5%から37.8%へと上昇したのが注目される。

また、完全失業者は45年の6万1,249人から5万6,955人・93.0%の増加で11万8,204人となり10万人台をこえた。このため完全失業率(労働力人口に対する割合)は1.6%から3.1%へと上昇し、石油ショック以来の不況の深刻さを反映している。

次に、年齢階級別就業者の特徴をみると、15~19歳、20~24歳の就業者は減少し、中でも15~19歳では50.6%の大きな減少をみせている。また、産業別就業者の割合では、第3次産業就業者はすべての階級で50%を上回っている。

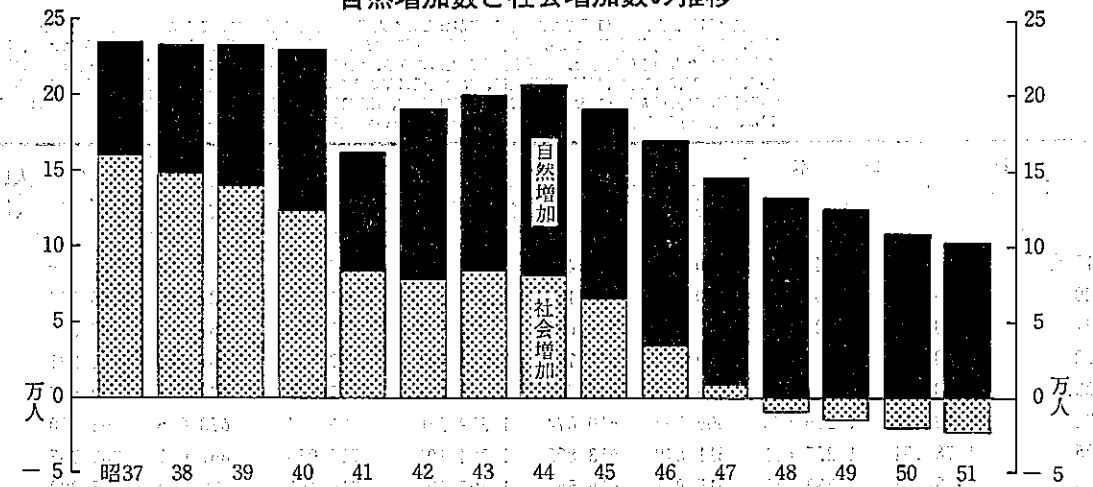
昼間人口と流動人口

大阪府から周辺府県への流出者数は17万1,645人、大阪府への流入者数は55万2,299人、その差38万654人が昼間増加人口でこれに常住人口の827万8,844人(国勢調査人口概数)を加えた昭和50年10月1日現在の昼間人口は865万9,498人となり、常住人口100人あたりの昼間人口は、104.6人となった。

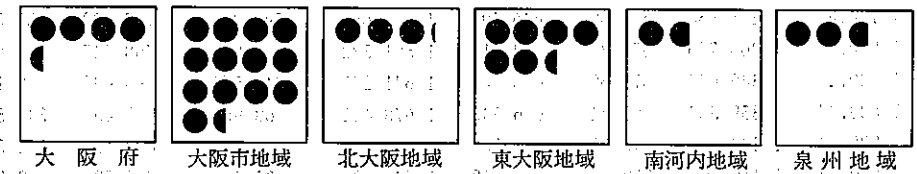
流入人口を府県別にみると、兵庫県からが29万9,100人と流入総数の過半数54.2%を占めており、次いで奈良県の13万6,394人、同24.7%、京都府7万4,240人、同13.4%でこの3府県で流入総数の92.3%を占めている。

一方流出人口では、兵庫県へが8万8,336人で流出総数の51.5%を占めて最も多く、あと京都府5万5,671人、同32.4%、奈良県1万5,800人、同9.2%と続いており、この3府県で93.1%を占めている。

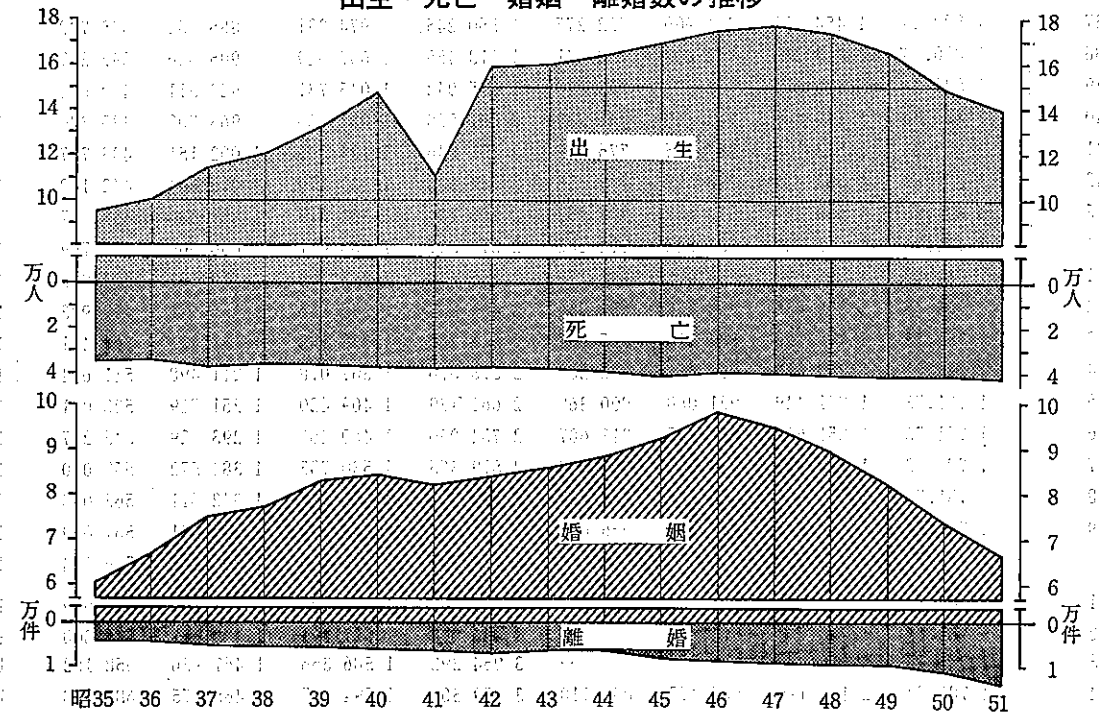
自然増加数と社会増加数の推移



地域別人口密度 (昭51年)



出生・死亡・婚姻・離婚数の推移



第 1 表

本籍人口および現住人口

本表は国勢調査、人口調査および大阪府がまとめた人口調査および推計によるものであり、現住人口とは現住、
図および大阪府街実測図等により算出、以降昭和9年まで旧陸軍参謀本部の実測図(2万分の1)により、昭和10年
で発表されたものを使用した。(2)本籍人口のうち、大正9年、昭和25年は出生地人口、(3)現住人口のうち、
人口、昭和25、30、35、40、45年は常住人口、なお大正11年および昭和24年以降国勢調査時点(昭和25年から5年ごと)を、
世帯現在日は大正8年までおよび同10年~13年は年末、昭和20年は11月1日、同21年4月26日、同23年は8月1日、
口は、統計局「都道府県別推計人口」による性比を用いて算出した。昭和46年~49年の人口および世帯数は同50年

Table with columns: 年次, (1)面積, (2)本籍人口 (総数, 男, 女), (3)現住人口 (総数, 男, 女), (4)戸数又は世帯数, 人口密度. Rows include years from 明治19年 to 昭和2年.

資料 大阪府企画部統計課調 (注) 明治20年以前の数は旧奈良県の分を含まない。

ならびに世帯数の推移

常住いずれかを指し、本籍人口には出生地人口を掲載した場合がある。(1)面積については明治30年までは本府管内全
より24年までは、総務府統計局の全国市町村面積調、昭和25年以降は建設省地理院調査所調、昭和35年以降は国土地理院
明治年間には在籍、在監員、外国人は含まれていない。また大正9年以降昭和22年までの国勢調査人口によるものは現住
除く各年は推計。(4)戸数または世帯数のうち、大正9、14年、昭和5年および昭和7年以降は世帯数。なお人口および
同27年は7月1日、その他は各年10月1日現在。昭和28、29年、同31年~34年、同36年~39年、同41年~44年の男女別
国勢調査確定数に基づく補正值である。

Table with columns: 年次, (1)面積, (2)本籍人口 (総数, 男, 女), (3)現住人口 (総数, 男, 女), (4)戸数又は世帯数, 人口密度. Rows include years from 昭和3年 to 昭和51年.

第 2 表

市区町村別昭和51年10月1日

昭和50年国勢調査結果に基づいて推計した推計人口であり、人口密度は51年10月1日現在の建設省国土地理院調

Table with columns: 市区町村, 世帯数, 人口 (総数, 男, 女), 増加人口 (対前年) (総数, 自然増加, 社会増加), 人口増加率 (対前年), 人口密度 (1km²当り). Rows include 総数, 市部計, 郡部計, 大阪市地域, 北大阪地域, 東大阪地域, 南河内地域, 泉州地域, 大阪市, 北都福此東, 西港大天王, 浪速淀川, 生野東野, 東西淀鶴住平, 堺岸和田, 池田, 吹田, 泉大津, 高槻, 貝塚, 守口.

資料 大阪府企画部統計課調

現在世帯数・人口及び人口密度

による面積によって算出したものである。

Table with columns: 市区町村, 世帯数, 人口 (総数, 男, 女), 増加人口 (対前年) (総数, 自然増加, 社会増加), 人口増加率 (対前年), 人口密度 (1km²当り). Rows include 枚方市, 茨木市, 八尾市, 泉佐野市, 富田林市, 寝屋川市, 河内長野市, 松原市, 大東市, 和泉市, 箕面市, 柏原市, 羽曳野市, 門真市, 摂津市, 高石市, 藤井寺市, 東大阪市, 泉南市, 四条畷市, 交野市, 三島郡, 島本町, 豊能郡, 東能勢町, 泉北郡, 忠岡町, 泉南郡, 熊取町, 田尻町, 岬町, 阪南町, 南河内郡, 太子町, 河南町, 千早赤阪村, 狭山町, 美原町.

市 区 町 村 別 各 年

各年10月1日現在人口を昭和51年10月1日現在の市区町村の区域に組替えたものであり、一部境界変更については(49.7.1)に伴ないそれ以前の人口は大阪府で再集計したものである。なお、昭和51年の推計人口は、昭和50年国

Table with 10 columns: 市区町村, 昭和51年, ※昭和50年, 昭和49年, 昭和48年, 昭和47年, 昭和46年, ※昭和45年, ※昭和40年, ※昭和35年. Rows include 大阪府, 市部計, 郡部計, 大阪市地域, 北大阪地域, 東大阪地域, 南河内地域, 泉州地域, 大阪市, 北都福此東, 西港大天南, 浪大西東東, 生旭城阿住, 東住吉, 堺市, 岸和田市, 豊中市, 池田市, 吹田市, 泉大津市, 高槻市, 貝塚市, 守口市.

10 月 1 日 現 在 人 口

調査を行っていない。また、昭和46年～49年の推計人口は、昭和45年国勢調査結果により補正してある。大阪市の分区、国勢調査確定数に基づいて修正したため本書より以前の刊行物の数値とは一致しない。※印は国勢調査。

Table with 10 columns: 市区町村, 昭和51年, ※昭和50年, 昭和49年, 昭和48年, 昭和47年, 昭和46年, ※昭和45年, ※昭和40年, ※昭和35年. Rows include 枚方市, 茨木市, 八尾市, 泉佐野市, 富田林市, 寝屋川市, 河内長野市, 松原市, 大東市, 和泉市, 箕面市, 柏原市, 羽曳野市, 門真市, 摂津市, 高石市, 藤井寺市, 東大阪市, 泉南市, 四条畷市, 交野市, 三島郡, 島本町, 豊能郡, 東能勢町, 能勢町, 泉北郡, 忠岡町, 泉南郡, 熊取町, 田尻町, 岬町, 阪南町, 南河内郡, 太子町, 河南町, 千早赤阪村, 狭山町, 美原町.

市 町 村 別 年 齢

昭和50年国勢調査結果によるものであり総数には年齢不詳

市 町 村	総 数	0~4歳	5~9	10~14	15~19	20~24	25~29	30~34	35~39
大 阪 府	8 278 925	816 605	712 893	591 494	541 796	716 864	904 521	805 152	687 095
大 阪 市	2 778 987	214 515	204 761	196 148	196 347	255 947	284 756	233 556	214 565
堺 市	750 688	84 800	68 429	52 584	44 449	61 180	89 368	79 922	63 950
岸 和 田 市	174 952	16 306	15 440	14 181	12 628	13 606	16 413	15 152	14 064
豊 中 市	398 384	39 470	35 230	28 618	24 315	35 121	45 707	40 655	35 647
池 田 市	100 268	9 536	8 090	6 922	7 007	9 625	11 490	9 537	8 060
吹 田 市	300 956	32 103	27 085	21 538	19 950	28 004	34 404	30 601	26 329
泉 大 津 市	66 250	6 854	5 667	4 886	4 424	5 580	7 333	6 144	5 307
高 槻 市	330 570	42 110	33 260	22 639	17 913	23 725	38 226	38 935	30 380
貝 塚 市	79 506	7 271	6 879	6 141	6 655	6 352	7 487	6 914	6 261
守 口 市	178 383	18 416	17 311	13 301	10 563	14 937	19 213	18 451	15 897
枚 方 市	297 618	36 675	29 019	20 602	18 004	24 692	35 399	33 742	26 325
茨 木 市	210 286	24 123	18 175	13 638	13 257	20 442	27 344	22 476	17 534
八 尾 市	261 639	27 818	24 850	19 681	16 230	20 454	27 833	26 886	22 845
泉 佐 野 市	86 139	8 247	7 797	7 166	6 230	6 828	7 982	7 456	6 938
富 田 林 市	91 393	9 950	8 659	7 096	6 895	6 666	8 836	9 351	8 070
寝 屋 川 市	254 311	32 594	24 509	16 611	13 755	23 276	33 572	29 756	22 359
河 内 長 野 市	66 936	6 671	6 425	5 275	4 440	4 535	5 790	6 454	5 874
松 原 市	132 662	15 517	13 244	9 559	7 507	9 937	14 855	14 718	11 671
大 東 市	110 829	13 101	10 785	7 545	6 859	9 628	13 163	12 145	9 702
和 泉 市	118 237	12 722	10 739	9 439	7 988	9 280	12 252	11 386	9 715
箕 面 市	79 621	8 499	6 737	5 218	4 839	6 978	9 393	7 990	6 600
柏 原 市	63 586	6 730	5 640	4 537	4 075	5 438	7 171	6 357	5 254
羽 曳 野 市	94 160	9 654	8 788	7 082	6 017	6 991	9 505	9 349	7 924
門 真 市	143 238	16 666	14 760	10 535	7 675	13 122	17 830	16 173	13 526
摂 津 市	76 704	9 528	7 144	4 818	4 500	7 562	10 206	8 739	6 337
高 石 市	66 824	7 038	5 740	4 732	4 339	5 693	7 701	6 637	5 543
藤 井 寺 市	59 515	6 259	5 335	4 277	3 838	4 753	6 441	5 914	4 848
東 大 阪 市	524 750	51 213	47 032	38 952	35 162	47 111	55 589	51 236	44 123
泉 南 市	46 741	4 832	4 144	3 478	3 582	3 598	4 636	4 468	3 842
四 条 畷 市	52 368	7 192	5 370	3 388	2 683	4 039	6 829	6 422	4 634
交 野 市	52 732	7 051	5 667	3 740	3 012	3 527	5 806	6 240	5 067
島 本 町	22 404	2 444	1 863	1 516	1 612	2 049	2 627	2 186	1 671
東 能 勢 町	7 090	660	683	497	452	513	528	660	579
能 勢 岡 取 町	9 749	699	644	620	776	781	720	537	575
熊 取 町	17 754	1 605	1 545	1 479	1 531	1 519	1 682	1 515	1 375
熊 取 町	18 032	1 789	1 600	1 329	1 277	1 372	1 736	1 660	1 468
田 尻 町	7 785	674	667	665	601	637	635	675	563
田 尻 町	22 423	1 938	1 800	1 714	1 467	1 682	1 946	1 835	1 615
阪 南 町	37 381	4 169	3 571	2 789	2 592	2 638	3 531	3 868	3 097
太 河 町	7 384	609	559	520	637	776	677	562	474
太 河 町	12 262	912	1 047	909	1 045	1 225	926	916	920
千 早 赤 阪 村	5 062	356	347	396	393	398	371	359	346
美 原 町	36 045	4 702	3 479	2 527	2 328	2 643	4 123	4 084	3 066
美 原 町	26 321	2 587	2 377	2 206	1 947	2 004	2 489	2 533	2 155

(5歳階級) 別 人 口

を含むため内訳とは必ずしも一致しない。

40~44	45~49	50~54	55~59	60~64	65~69	70~74	75~79	80~84	85~89	90歳以上
603 990	486 015	358 841	284 022	264 215	210 177	147 704	87 399	38 874	13 244	3 276
212 137	183 798	144 767	117 250	109 488	87 513	62 843	36 900	15 819	5 259	1 249
53 257	41 461	28 863	22 186	20 925	16 354	11 593	6 703	2 929	986	246
13 214	11 055	8 194	6 271	6 095	5 086	3 561	2 272	1 024	311	79
30 587	22 900	15 924	11 826	10 803	8 762	6 088	3 633	1 673	629	149
7 077	5 747	4 197	3 239	3 112	2 655	1 907	1 224	590	197	44
22 505	16 704	10 842	7 946	7 477	6 286	4 443	2 779	1 264	425	119
4 784	3 940	2 951	2 355	2 185	1 739	1 074	674	227	105	20
22 966	17 148	11 938	9 048	8 113	6 090	4 028	2 354	1 088	378	90
5 885	4 792	3 596	2 904	2 770	2 269	1 656	1 002	463	164	40
13 078	9 575	7 013	5 723	5 336	4 081	2 671	1 600	641	249	63
20 566	15 123	10 280	7 697	6 869	5 212	3 623	2 232	1 010	387	100
13 967	10 860	7 575	5 701	5 317	4 096	2 794	1 636	861	273	75
19 046	14 651	10 540	8 340	7 867	6 238	4 260	2 415	1 049	349	82
6 370	5 359	3 821	3 185	2 966	2 398	1 718	1 034	429	179	33
6 689	5 094	3 596	2 749	2 646	2 094	1 482	852	414	137	34
16 644	11 643	7 990	6 248	5 685	4 175	2 668	1 592	725	274	66
4 984	4 236	2 990	2 457	2 228	1 847	1 373	752	412	147	40
9 138	6 903	5 017	4 085	3 737	2 944	1 925	1 134	524	195	44
7 373	5 537	3 978	3 117	2 827	2 144	1 438	826	364	136	25
8 536	7 026	5 155	3 861	3 462	2 701	1 951	1 199	565	155	54
5 446	4 542	3 286	2 600	2 364	1 962	1 474	943	477	173	58
4 314	3 389	2 604	2 230	2 031	1 591	1 172	648	282	98	20
7 001	5 714	4 088	3 179	2 971	2 332	1 701	1 074	548	161	65
10 160	6 623	4 412	3 412	3 082	2 255	1 449	785	340	128	28
4 738	3 468	2 547	2 052	1 818	1 355	960	514	267	93	27
4 783	4 098	2 802	2 104	1 973	1 583	1 020	625	284	92	25
4 315	3 637	2 655	2 057	1 757	1 467	980	575	262	80	24
37 592	29 151	21 659	17 828	16 663	13 494	9 154	5 263	2 326	752	186
3 439	2 698	1 995	1 576	1 490	1 253	840	501	225	103	28
3 261	2 285	1 562	1 279	1 210	939	625	371	156	62	9
3 557	2 594	1 668	1 293	1 195	895	676	430	213	68	21
1 508	1 424	1 015	695	634	500	324	204	91	34	5
518	494	376	320	261	195	150	129	50	18	7
630	773	615	524	510	467	394	250	166	56	12
1 326	1 174	780	573	624	473	291	174	64	19	5
1 293	1 212	870	681	603	508	323	186	87	25	13
625	520	376	295	293	227	155	110	47	14	6
1 702	1 488	1 181	978	974	868	613	368	165	69	17
2 704	2 136	1 516	1 272	1 193	935	657	403	205	81	14
447	479	325	336	305	269	194	112	66	29	8
877	767	595	505	469	418	346	204	126	39	15
353	357	287	248	250	230	172	116	57	23	3
2 446	1 845	1 318	938	867	651	480	307	165	53	14
2 152	1 595	1 082	859	770	626	458	294	134	39	14

第 5 表

市町村別、男女年齢（3 区分）別人口

国勢調査によるものであり、年齢不詳は含んでいない。

Table with columns for City/Town/Village, Age Group (0-14, 15-64, 65+), and Gender (Total, Male, Female). Lists various municipalities like 昭和45年, 昭和50年, 大塚市, etc.

資料 総理府統計局 「国勢調査報告」

第 6 表 職業(大分類)、産業(大分類)、男女別15歳以上就業者数

昭和50年国勢調査1%抽出集計結果であるため内訳計と総数は必ずしも一致しない。

Table with columns for Industry (A-N), Total, and various job categories (A-L). Lists categories like 農業, 林業, 漁業, etc.

資料 総理府統計局

第 7 表 市町村別、労働力状態・

国勢調査によるものであり、労働力状態「不詳」は45年については15歳以上人口総数に、50年は非勞

Table with columns for City/Town/Village, 15歳以上人口総数, 労働力人口 (総数, 就業者, 完全失業者), 非労働力人口, and 産業 (農業, 林業, 漁業, 水産). Rows include 昭和45年, 昭和50年, and various municipalities like 大塚市, 泉大津市, etc.

資料 総理府統計局 「国勢調査報告」

産業大分類別15歳以上就業者数

労働力人口に含まれている。また就業者には分類不能の産業を含む。

Table with columns for 大分類 (鉱業, 建設業, 製造業, 卸売業, 金融業, 不動産業, 運輸業, 電気・ガス水道業, サービス業, 公務) and 就業者数. Rows list various industries and their respective worker counts.

第 8 表

市 区 町 村 別 流 動 人 口

1 昭和50年10月1日現在、△印は流出超過を示す。
 2 流出(入)人口=流出(入)通勤者数+流出(入)通学者数
 3 夜間人口は、総理府統計局が昭和50年12月に公表した人口概数

市区町村	(A)夜間人口		(B)流入人口			(C)流出人口	
	総数	性比(女=100)	総数	通勤	通学	総数	通勤
大阪府	8 278 844	99.7	552 299	483 527	68 772	171 645	117 092
大阪市地域	2 778 975	98.4	1 210 697	1 122 243	88 454	220 327	157 485
北大阪地域	1 536 001	101.6	146 893	102 159	44 734	359 579	323 660
東大阪地域	1 939 441	102.0	193 587	143 134	50 453	345 354	303 061
南河内地域	531 746	97.6	41 144	26 725	14 419	129 655	113 124
泉州地域	1 492 681	97.8	67 283	57 688	9 595	224 035	188 184
大阪市	2 778 975	98.4	1 210 697	1 122 243	88 454	220 327	157 485
北都福此東	43 980	91.6	302 153	290 226	11 927	8 183	5 756
島花	86 610	101.5	33 593	31 193	2 400	24 647	20 026
区	61 101	94.7	51 598	49 582	2 016	14 978	11 698
区	81 962	106.2	32 858	31 190	1 668	20 618	17 043
区	28 950	94.9	318 054	303 863	14 191	5 511	4 000
西港大天南	50 078	96.5	118 204	115 910	2 294	10 889	8 141
区	105 777	107.9	29 902	27 356	2 546	23 819	19 419
区	88 485	104.2	24 650	23 262	1 388	19 648	16 129
区	59 561	90.6	85 936	58 254	27 682	15 042	12 230
区	41 939	84.1	127 193	124 114	3 079	7 353	5 131
浪速淀川	55 724	101.1	52 304	48 110	4 194	14 065	10 963
区	42 443	100.3	43 709	42 405	1 304	11 973	9 449
区	96 586	104.0	41 426	39 045	2 381	23 109	18 999
区	162 247	100.5	50 894	38 344	12 550	46 503	39 700
区	95 598	95.3	35 210	34 637	573	24 363	18 515
生野	194 548	94.5	38 659	32 555	6 104	42 731	33 169
区	123 853	98.5	26 557	18 359	8 198	37 998	32 004
区	154 406	97.8	48 962	42 015	6 947	44 807	37 060
区	129 048	90.4	53 034	35 154	17 880	41 994	35 431
区	182 058	94.9	42 084	27 811	14 273	61 264	53 277
東淀川	173 842	93.2	28 364	24 158	4 206	52 736	43 725
区	169 762	108.9	33 289	31 532	1 757	46 990	39 339
区	150 754	97.9	53 065	50 070	2 995	42 260	35 836
区	90 477	102.1	17 091	15 026	2 065	25 611	20 672
区	106 540	98.3	23 644	22 899	745	30 414	25 769
区	202 646	100.0	25 920	23 120	2 800	50 477	41 951
堺市	750 671	100.5	84 195	70 505	13 690	151 396	132 302
岸和田市	174 947	94.8	17 369	14 828	2 541	34 500	27 656
豊中市	398 363	99.0	52 434	38 884	13 550	111 610	96 749
池田市	100 263	97.1	22 101	15 605	6 496	31 563	26 638
吹田市	300 949	103.9	66 006	39 026	26 980	95 353	83 410
泉大津市	66 243	97.1	12 057	10 772	1 285	15 338	12 485
高槻市	330 571	100.7	27 067	24 501	2 566	92 585	80 533
貝塚市	79 506	92.5	7 979	6 686	1 293	15 673	12 689
守口市	178 379	100.4	35 558	31 452	4 106	43 868	37 353
枚方市	297 618	101.8	31 083	25 415	5 668	83 056	72 039
茨木市	210 286	104.9	39 217	27 968	11 249	61 847	53 850

資料 大阪府企画部統計課「昭和50年国勢調査による大阪府流動人口の集計」

お よ び 昼 間 人 口

ただし、流出(入)通学者には満15歳未満を含む。
 である。

通学	(D)流出超過人口 (=B-C)			昼間人口 (=A+D)			
	総数	通勤	通学	総数	人口密度 (1km ² 当り)	昼間人口指数 (夜間人口=100)	性比 (女=100)
54 553	380 654	366 435	14 219	8 659 498	4 667	104.6	105.5
62 842	990 370	964 758	25 612	3 769 345	18 289	135.6	132.8
35 919	△212 686	△221 501	8 815	1 323 315	2 706	86.2	84.6
42 293	△151 767	△159 927	8 160	1 787 674	5 876	92.2	95.3
16 531	△88 511	△86 399	△2 112	443 235	1 459	83.4	75.7
35 851	△156 752	△130 496	△26 256	1 335 929	2 418	89.5	88.0
62 842	990 370	964 758	25 612	3 769 345	18 289	135.6	132.8
2 427	293 970	284 470	9 500	337 950	61 002	768.4	215.3
4 621	8 946	11 167	△2 221	95 556	16 306	110.3	126.4
3 280	36 620	37 884	△1 264	97 721	20 881	159.9	158.5
3 575	12 240	14 147	△1 907	94 202	8 595	114.9	153.6
1 511	312 543	299 863	12 680	341 493	57 685	1 179.6	213.1
2 748	107 315	107 769	△454	157 393	29 866	314.3	225.1
4 400	6 083	7 937	△1 854	111 860	13 542	105.8	133.7
3 519	5 002	7 133	△2 131	93 487	10 273	105.7	137.1
2 812	70 894	46 024	24 870	130 455	27 875	219.0	143.6
2 222	119 840	118 983	857	161 779	54 655	385.7	150.2
3 102	38 239	37 147	1 092	93 963	24 533	168.6	181.2
2 524	31 736	32 956	△1 220	74 179	16 448	174.8	188.8
4 110	18 317	20 046	△1 729	114 903	10 296	119.0	144.7
6 803	4 391	△1 356	5 747	166 638	12 672	102.7	108.9
5 848	10 847	16 122	△5 275	106 445	23 602	111.3	122.2
9 562	△4 072	△614	△3 458	190 476	23 116	97.9	99.5
5 994	△11 441	△13 645	2 204	112 412	18 398	90.8	101.2
7 747	4 155	4 955	△800	158 561	18 720	102.7	115.0
6 563	11 040	△277	11 317	140 088	23 117	108.6	86.2
7 987	△19 180	△25 466	6 286	162 878	12 815	89.5	86.7
9 011	△24 372	△19 567	△4 805	149 470	15 441	86.0	83.5
7 651	△13 701	△7 807	△5 894	156 061	21 032	91.9	116.1
6 424	10 805	14 234	△3 429	161 559	12 711	107.2	118.0
4 939	△8 520	△5 646	△2 874	81 957	10 118	90.6	99.9
4 645	△6 770	△2 870	△3 900	99 770	9 178	93.6	106.3
8 526	△24 557	△18 831	△5 726	178 089	11 609	87.9	91.2
19 094	△67 201	△61 797	△5 404	683 470	5 169	91.0	92.9
6 844	△17 131	△12 828	△4 303	157 816	2 255	90.2	84.9
14 861	△59 176	△57 865	△1 311	339 187	9 267	85.1	80.7
4 925	△9 462	△11 033	1 571	90 801	4 179	90.6	82.2
11 943	△29 347	△44 384	15 037	271 602	7 421	90.2	99.1
2 853	△3 281	△1 713	△1 568	62 962	5 934	95.0	94.1
12 052	△65 518	△56 032	△9 486	265 053	2 526	80.2	73.4
2 984	△7 694	△6 003	△1 691	71 812	1 765	90.3	84.9
6 515	△8 310	△5 901	△2 409	170 069	12 953	95.3	97.9
11 017	△51 973	△46 624	△5 349	245 645	3 807	82.5	78.2
7 997	△22 630	△25 882	3 252	187 656	2 497	89.2	91.8

第 8 表

市区町村別流動人口

市区町村	(A)夜 間 人 口		(B)流 入 人 口			(C)流 出 人 口	
	総 数	性比(女=100)	総 数	通 勤	通 学	総 数	通 勤
八尾市	261 642	100.0	39 450	33 361	6 089	64 960	53 890
泉佐野市	86 139	93.3	10 053	8 365	1 688	16 482	12 645
富田林市	91 393	96.9	9 611	5 575	4 036	26 039	21 953
寝屋川市	254 316	103.4	30 697	21 174	9 523	74 534	66 688
河内長野市	66 945	96.1	8 385	4 962	3 423	17 445	14 755
松原市	132 662	98.4	14 930	9 917	5 013	37 528	32 850
大東市	110 829	104.7	25 649	19 207	6 442	27 862	24 511
和泉市	118 234	97.1	17 508	6 311	1 197	28 311	22 841
箕面市	79 620	101.1	13 363	9 070	4 293	27 077	22 412
柏原市	63 585	102.9	10 707	8 204	2 503	17 651	14 552
羽曳野市	94 160	95.9	9 656	6 771	2 885	29 723	24 937
門真市	143 235	103.8	37 393	36 412	981	38 395	33 757
摂津市	76 704	110.3	18 088	14 572	3 516	23 302	20 765
高石市	66 824	101.3	10 061	7 800	2 261	21 532	18 408
藤井寺市	59 516	97.3	9 259	6 629	2 630	19 363	16 079
東大阪市	524 731	101.9	109 225	73 714	35 511	98 543	83 674
泉南市	46 741	91.3	4 885	4 002	883	9 361	7 549
四条畷市	52 371	100.3	5 471	3 552	1 919	16 314	14 626
交野市	52 735	101.5	4 345	2 842	1 503	16 162	14 170
三島郡							
島本町	22 404	101.3	3 167	2 557	610	7 614	6 581
豊能郡							
東能勢町	7 090	96.7	316	222	94	2 121	1 756
能勢町	9 751	89.7	458	334	124	1 831	1 546
泉北郡							
忠岡町	17 754	96.2	2 921	2 888	33	4 671	3 641
泉南郡							
熊取町	18 032	95.7	1 186	1 171	15	4 167	3 235
田尻町	7 785	90.2	570	541	29	2 168	1 727
岬町	22 423	96.5	1 220	1 200	20	6 057	4 884
阪南町	37 382	92.7	1 980	1 930	50	9 080	7 433
南河内郡							
太子町	7 384	98.4	645	417	228	2 266	1 545
河内町	12 261	104.4	3 608	831	2 777	3 473	2 758
千早赤阪村	5 061	91.7	338	269	69	1 276	964
狭山町	36 045	99.7	5 096	3 877	1 219	11 781	9 702
美原町	26 319	102.7	5 856	5 456	400	7 001	5 560

および昼間人口(続)

市区町村	(D)流 入 超 過 人 口 (=B-C)			昼 間 人 口 (=A+D)				
	通 学	総 数	通 勤	総 数	人 口 密 度 (1km ² 当り)	昼間人口指数 (夜間人口=100)	性 比 (女=100)	
八尾市	11 070	△25 510	△20 529	△4 981	236 132	5 723	90.3	94.7
泉佐野市	3 837	△6 429	△4 280	△2 149	79 710	1 569	92.5	88.0
富田林市	4 086	△16 428	△16 378	△50	74 965	1 890	82.0	69.5
寝屋川市	7 846	△43 837	△45 514	1 677	210 479	8 770	82.8	84.6
河内長野市	2 690	△9 060	△9 793	733	57 885	528	86.5	72.6
松原市	4 678	△22 598	△22 933	335	110 064	6 638	83.0	80.6
大東市	3 351	△2 213	△5 304	3 091	108 616	5 913	98.0	101.9
和泉市	5 470	△20 803	△16 530	△4 273	97 431	1 140	82.4	78.5
箕面市	4 665	△13 714	△13 342	△372	65 906	1 363	82.8	71.8
柏原市	3 099	△6 944	△6 348	△596	56 641	2 287	89.1	90.7
羽曳野市	4 786	△20 067	△18 166	△1 901	74 093	2 744	78.7	68.3
門真市	4 638	△1 002	△2 655	△3 657	142 233	11 649	99.3	106.0
摂津市	2 537	△5 214	△6 193	979	71 490	4 551	93.2	100.6
高石市	3 124	△11 471	△10 608	△863	55 353	5 364	82.8	78.2
藤井寺市	3 284	△10 104	△9 450	△654	49 412	5 680	83.0	75.1
東大阪市	14 869	△10 682	△9 960	20 642	535 413	8 666	102.0	110.3
泉南市	1 812	△4 476	△3 547	△929	42 265	950	90.4	79.2
四条畷市	1 688	△10 843	△11 074	231	41 528	2 197	79.3	70.0
交野市	1 992	△11 817	△11 328	△489	40 918	1 618	77.6	65.9
三島郡								
島本町	1 033	△4 447	△4 024	△423	17 957	1 068	80.2	74.2
豊能郡								
東能勢町	365	△1 805	△1 534	△271	5 285	153	74.5	68.4
能勢町	285	△1 373	△1 212	△161	8 378	85	85.9	81.5
泉北郡								
忠岡町	1 030	△1 750	△753	△997	16 004	5 049	90.1	93.0
泉南郡								
熊取町	932	△2 981	△2 064	△917	15 051	1 875	83.5	78.8
田尻町	441	△1 598	△1 186	△412	6 187	2 918	79.5	70.8
岬町	1 173	△4 837	△3 684	△1 153	17 586	3 359	78.4	79.7
阪南町	1 647	△7 100	△5 503	△1 597	30 282	831	81.0	69.0
南河内郡								
太子町	721	△1 621	△1 128	△493	5 763	405	78.0	80.2
河内町	715	135	△1 927	2 062	12 396	486	101.1	95.5
千早赤阪村	312	△938	△695	△243	4 123	111	81.5	74.1
狭山町	2 079	△6 685	△5 825	△860	29 360	2 437	81.5	70.5
美原町	1 441	△1 145	△104	△1 041	25 174	1 883	95.6	107.7

第 9 表

都道府県別の転出入人口

日本人的なもののみである。△印は転出超過

都道府県	大阪府への転入			大阪府からの転出			転出入超過		
	総数	男	女	総数	男	女	総数	男	女
昭和45年	382 777	208 643	174 134	326 069	186 209	139 860	56 708	22 434	34 274
46	368 072	199 415	168 657	341 720	193 298	148 422	26 352	6 117	20 235
47	347 198	186 605	160 593	345 875	192 770	153 105	1 323	△ 6 165	7 488
48	331 890	178 728	153 162	358 543	199 944	158 599	△ 26 653	△ 21 216	△ 5 437
49	297 700	158 490	139 210	326 469	180 550	145 919	△ 28 769	△ 22 060	△ 6 709
50	272 590	144 978	127 612	308 921	170 773	138 148	△ 36 331	△ 25 795	△ 10 536
昭和51年	254 334	135 005	119 329	298 645	163 291	135 354	△ 44 311	△ 28 286	△ 16 025
北海道	2 707	1 578	1 129	3 212	1 871	1 341	△ 505	△ 293	△ 212
青森県	389	209	180	491	289	202	△ 102	△ 80	△ 22
岩手県	341	187	154	362	223	139	△ 21	△ 36	△ 15
宮城県	899	525	374	1 283	739	544	△ 384	△ 214	△ 170
秋田県	350	185	165	365	214	151	△ 15	△ 29	△ 14
山形県	328	171	157	372	228	144	△ 44	△ 57	△ 13
福島県	457	254	203	578	334	244	△ 121	△ 80	△ 41
茨城県	783	490	293	1 178	681	497	△ 395	△ 191	△ 204
栃木県	665	399	266	850	550	300	△ 185	△ 151	△ 34
群馬県	523	315	208	615	378	237	△ 92	△ 63	△ 29
埼玉県	4 298	2 370	1 928	4 813	2 642	2 171	△ 515	△ 272	△ 243
千葉県	4 761	2 694	2 067	6 538	3 575	2 963	△ 1 777	△ 881	△ 896
東京都	16 415	9 923	6 492	18 659	11 092	7 567	△ 2 244	△ 1 169	△ 1 075
神奈川県	7 845	4 608	3 237	9 282	5 319	3 963	△ 1 437	△ 711	△ 726
新潟県	1 058	588	470	1 184	673	511	△ 126	△ 85	△ 41
富山県	1 456	805	651	1 567	931	636	△ 111	△ 126	△ 15
石川県	2 810	1 548	1 262	2 968	1 723	1 245	△ 158	△ 175	△ 17
福井県	2 324	1 266	1 058	2 636	1 532	1 104	△ 312	△ 266	△ 46
長野県	315	197	118	322	206	116	△ 7	△ 9	△ 2
山梨県	901	534	367	1 265	768	497	△ 364	△ 234	△ 130
岐阜県	2 198	1 183	1 015	2 193	1 261	932	5	△ 78	△ 83
静岡県	2 721	1 581	1 140	2 786	1 652	1 134	△ 65	△ 71	△ 6
愛知県	10 103	5 762	4 341	10 350	5 937	4 413	△ 247	△ 175	△ 72
三重県	4 767	2 550	2 217	6 106	3 377	2 729	△ 1 339	△ 827	△ 512
滋賀県	4 585	2 574	2 011	8 563	4 848	3 715	△ 3 978	△ 2 274	△ 1 704
京都府	16 220	8 670	7 550	21 135	11 266	9 869	△ 4 915	△ 2 596	△ 2 319
大阪府	49 266	26 363	22 903	49 610	26 318	23 292	△ 344	△ 45	△ 389
兵庫県	13 960	7 078	6 882	26 598	13 915	12 683	△ 12 638	△ 6 837	△ 5 801
山形県	9 363	4 905	4 458	8 625	4 651	3 974	738	254	484
鳥取県	2 903	1 432	1 471	3 195	1 722	1 473	△ 292	△ 290	△ 2
島根県	3 750	1 627	1 123	4 012	2 016	1 996	△ 262	△ 389	△ 127
岡山県	7 095	3 597	3 498	8 180	4 443	3 737	△ 1 085	△ 846	△ 239
広島県	8 147	4 467	3 680	8 477	4 762	3 715	△ 330	△ 295	△ 35
山口県	3 809	1 992	1 817	4 214	2 301	1 913	△ 405	△ 309	△ 96
徳島県	5 547	2 667	2 880	5 512	2 932	2 580	35	△ 265	△ 300
香川県	4 454	2 362	2 092	5 374	2 989	2 385	△ 920	△ 627	△ 293
愛媛県	6 697	3 403	3 294	7 378	3 971	3 407	△ 681	△ 568	△ 113
高知県	3 976	2 068	1 908	4 896	2 613	2 283	△ 920	△ 545	△ 375
福岡県	9 982	5 378	4 604	13 056	7 387	5 669	△ 3 074	△ 2 009	△ 1 065
佐賀県	2 147	964	1 183	2 320	1 264	1 056	△ 173	△ 300	△ 127
熊本県	5 520	2 637	2 883	5 252	2 688	2 564	△ 268	△ 51	△ 319
大分県	5 373	2 504	2 869	6 078	3 205	2 873	△ 705	△ 701	△ 4
宮崎県	3 791	1 739	2 052	4 329	2 262	2 067	△ 538	△ 523	△ 15
鹿児島県	4 662	2 196	2 466	6 418	3 369	3 049	△ 1 756	△ 1 173	△ 583
鹿儿岛県	10 771	4 929	5 842	12 415	6 405	6 010	△ 1 644	△ 1 476	△ 168
沖縄県	2 902	1 531	1 371	3 033	1 769	1 264	△ 131	△ 238	△ 107

資料 総理府統計局「住民基本台帳人口移動報告」

第 10 表

市郡別・国籍別外国人登録人口

外国人登録によるものであり、各年12月末日現在である。

市 郡	総 数	朝鮮・韓国	中 国	米 国	インド	カナダ	英 国	フィリピン	スペイン	インドネシア	その他
昭和45年	182 135	172 962	6 992	465	145	147	95	79	56	73	1 121
46	185 004	175 911	7 069	545	106	85	94	113	55	53	973
47	187 138	177 781	5 953	554	108	76	104	135	53	51	2 323
48	188 665	179 851	6 099	538	101	74	133	145	70	75	1 579
49	189 369	180 682	6 114	593	113	76	131	203	67	66	1 324
50	190 141	181 621	5 901	625	128	69	142	211	53	87	1 304
昭和51年	191 466	182 869	5 881	653	109	64	144	218	61	57	1 410
市部計	189 209	180 683	5 849	639	109	64	139	217	58	56	1 395
郡部計	2 257	2 186	32	14	-	-	5	1	3	1	15
大阪市地域	114 543	109 568	3 888	180	84	27	72	143	20	14	547
北大阪地域	14 017	12 499	675	193	16	30	47	38	24	33	462
東大阪地域	42 415	41 209	785	171	6	4	14	16	16	2	192
南河内地域	3 299	3 066	132	25	-	3	5	6	-	1	61
泉州地域	17 192	16 527	401	84	3	-	6	15	1	7	148
大坂市	114 543	109 568	3 888	180	84	27	72	143	20	14	547
堺市	7 271	6 851	256	48	3	-	4	10	1	7	91
和泉市	2 218	2 125	63	10	-	-	1	-	-	-	19
中津市	3 725	3 221	267	69	8	10	14	15	1	1	119
豊池市	1 081	1 010	30	20	-	2	1	2	-	-	16
吹田市	3 443	2 979	168	41	4	14	10	13	6	30	178
高井守市	2 400	2 384	7	-	-	-	-	-	-	-	9
大槻市	2 245	2 111	52	30	3	-	4	1	5	2	37
塚本市	541	528	8	3	-	-	-	-	-	-	2
高井守市	3 581	3 485	63	10	-	-	2	5	-	-	16
枚方市	1 735	1 524	86	80	2	1	3	-	4	1	34
八尾市	1 658	1 463	104	21	1	1	5	3	6	-	54
泉佐野市	6 763	6 635	97	12	2	-	-	1	-	-	16
富田市	430	405	11	8	-	-	-	-	-	-	6
富田市	534	495	13	5	-	3	-	3	-	-	15
寝屋川市	2 946	2 740	160	20	2	-	3	2	8	-	11
河内長野市	269	262	3	-	-	-	1	-	-	-	3
松原市	1 084	996	72	4	-	-	-	2	-	-	10
大和町	1 840	1 789	32	2	-	-	-	2	1	-	14
大和町	1 921	1 891	14	2	-	-	-	5	-	-	9
箕面市	517	427	22	7	-	2	6	3	3	-	47
柏野市	1 255	1 239	12	-	-	-	-	-	-	-	4
野原市	453	415	20	5	-	-	4	-	-	-	9
真津市	1 896	1 860	13	3	-	-	1	2	3	-	14
門坂市	1 049	1 004	29	4	-	1	3	1	-	-	7
石寺市	356	320	25	8	-	-	-	-	-	-	3
井大南野市	586	557	9	2	-	-	-	-	-	-	18
東泉市	21 571	21 152	313	20	2	4	4	4	-	1	75
四交市	470	462	3	1	-	-	-	-	-	-	4
野市	580	553	5	15	-	1	1	-	-	-	6
交市	248	232	4	9	-	-	-	-	-	-	2
三島郡	269	255	3	1	-	-	3	-	3	-	4
泉北郡	30	29	-	-	-	-	1	-	-	-	-
泉南郡	701	678	14	3	-	-	1	-	-	-	5
南河内郡	373	341	15	9	-	-	-	1	-	1	6

資料 大阪府総務部外務課調

第 11 表

年 次 別 人 口 動 態

人口動態率は各年10月1日現在人口に対する各年中の人口動態の数の割合である。日本人人口によるものであり昭和24年以前は発生地主義、25年以降は住所地主義によるものである。

Table with columns: 年次, 増加率, 性比, 出生数, 出生率, 死亡率, 死亡率, 自然増加率. Rows for years 20 to 51.

Table with columns: 年次, 乳児死亡率, 死産率, 婚姻率, 離婚率. Rows for years 20 to 51.

資料 厚生省「人口動態統計」 大阪府衛生部衛生総務課調

第 12 表

市 町 村 別 月 別 出 生 数

本表は住所地主義による。

Table with columns: 市町村, 総数, 1月, 2月, 3月, 4月, 5月, 6月, 7月, 8月, 9月, 10月, 11月, 12月. Rows for various municipalities and years.

資料 大阪府衛生部衛生総務課調

第 13 表

市 町 村 別 月 別 死 亡 数

第12表頭注参照。

Table with 13 columns: 市町村, 総数, 1月, 2月, 3月, 4月, 5月, 6月, 7月, 8月, 9月, 10月, 11月, 12月. Rows include 昭和49年, 昭和50年, 昭和51年, 市部計, 郡部計, 大阪市地域, etc.

資料 大阪府衛生部衛生総務課調 厚生省「人口動態統計」

第 14 表

市 町 村 別 月 別 自 然 增 加 数

第12表頭注参照。

Table with 13 columns: 市町村, 総数, 1月, 2月, 3月, 4月, 5月, 6月, 7月, 8月, 9月, 10月, 11月, 12月. Rows include 昭和49年, 昭和50年, 昭和51年, 市部計, 郡部計, 大阪市地域, etc.

資料 大阪府衛生部衛生総務課調 厚生省「人口動態統計」

第 15 表

市町村別、月別乳児（1歳未満）死亡数

第12表頭注参照。

市町村	総数	1月	2月	3月	4月	5月	6月	7月	8月	9月	10月	11月	12月
昭和49年	1,708	159	135	174	134	142	126	143	160	139	120	137	139
昭和50年	1,411	127	102	103	118	116	131	153	129	106	100	109	117
昭和51年	1,178	119	95	92	72	104	97	93	102	98	107	102	197
計	1,417	117	91	90	69	100	93	91	100	94	105	97	94
市部計	370	230	430	230	330	430	230	230	430	230	230	530	330
都部計	221	207	167	22	15	10	23	11	22	21	19	17	25
北大阪地域	303	31	25	29	15	33	21	25	21	28	31	25	19
東大阪地域	94	10	8	6	6	10	11	3	8	6	11	9	9
南河内地域	228	29	13	16	15	21	20	19	25	15	16	23	16
大塚市	332	29	33	19	21	34	23	31	26	35	26	28	28
和田市	110	17	9	8	4	7	10	10	7	10	11	11	11
中田市	19	3	1	1	1	2	2	1	4	1	3	1	1
豊池市	37	2	4	3	2	6	6	6	2	3	1	3	3
吹田市	13	1	1	1	1	1	1	2	1	1	1	1	1
吹田大津市	51	7	2	4	4	2	4	1	3	5	6	5	8
高槻市	7	1	1	1	1	2	1	1	1	1	1	1	1
高槻大津市	63	8	2	8	3	7	2	8	6	6	4	7	7
高槻高槻市	11	1	1	1	1	2	1	1	2	2	2	1	1
高槻高槻市	30	2	3	4	2	4	1	5	1	2	2	4	1
枚方市	41	3	2	4	2	2	4	4	4	5	2	4	5
枚方八尾市	31	1	4	4	2	2	4	1	5	1	3	3	3
八尾市	31	3	2	3	2	4	3	2	2	4	4	1	1
佐野市	24	4	3	4	1	4	2	2	1	2	2	1	1
佐野市	11	1	1	1	1	1	2	1	1	3	2	1	2
寝屋川市	55	7	6	2	2	6	4	4	7	13	9	5	2
寝屋川市	12	1	1	3	2	2	1	1	3	3	1	1	1
長原市	26	5	2	2	1	2	4	1	1	2	1	4	3
東泉市	20	3	2	2	1	1	1	1	3	3	2	1	1
大和市	21	1	1	1	1	4	1	1	3	2	1	4	3
箕原市	9	1	1	1	1	1	1	1	2	3	1	1	2
箕原野市	10	1	1	1	1	1	1	1	2	2	1	1	1
曳真津市	20	2	4	1	1	4	1	2	2	1	1	2	2
曳真津市	25	1	1	3	1	5	1	1	3	3	2	2	3
高津市	12	1	3	1	1	1	1	1	3	1	1	1	1
高津寺市	9	1	1	1	1	3	1	1	3	1	1	1	1
井大南野市	12	2	1	1	2	2	3	3	5	8	5	2	4
井大南野市	69	11	7	7	3	8	3	5	3	7	8	2	2
南条市	8	1	1	1	1	1	1	1	1	1	1	1	1
南条野市	16	1	2	2	2	3	3	1	1	1	1	1	1
三島市	6	1	1	1	1	1	1	1	1	1	1	1	1
三島市	3	1	1	1	1	1	1	1	1	1	1	1	1
三島市	3	1	1	1	1	1	1	1	1	1	1	1	1
豊能市	2	1	1	1	1	1	1	1	1	1	1	1	1
東能市	2	1	1	1	1	1	1	1	1	1	1	1	1
泉北町	2	1	1	1	1	1	1	1	1	1	1	1	1
泉南町	19	1	3	1	3	1	1	2	2	2	1	3	1
熊取町	7	1	1	1	1	1	1	1	1	1	1	1	1
熊取町	3	1	1	1	1	1	1	1	1	1	1	1	1
熊取町	3	1	1	1	1	1	1	1	1	1	1	1	1
熊取町	6	1	1	1	1	1	1	2	1	1	1	1	1
南河内市	13	1	1	1	1	2	2	1	2	2	1	2	3
南河内市	1	1	1	1	1	1	1	1	1	1	1	1	1
南河内市	2	1	1	1	1	1	1	1	1	1	1	1	1
早狭美	1	1	1	1	1	1	1	1	1	1	1	1	1

第 16 表

市町村別、月別死産胎数

第12表頭注、参照。

市町村	総数	1月	2月	3月	4月	5月	6月	7月	8月	9月	10月	11月	12月
昭和49年	10,203	926	901	895	868	902	832	880	814	831	831	757	766
昭和50年	9,350	861	831	850	748	769	756	773	805	748	793	702	714
昭和51年	9,603	704	758	906	885	941	962	829	729	763	740	690	896
計	9,396	693	743	882	873	918	938	808	709	746	725	677	684
市部計	207	17	15	24	12	23	24	21	20	17	15	13	12
都部計	3,403	275	293	318	303	301	332	299	227	289	253	257	256
北大阪地域	1,648	110	121	153	161	152	178	150	132	119	136	126	110
東大阪地域	2,288	151	172	227	226	251	212	198	183	172	172	163	161
南河内地域	534	45	34	52	42	58	64	55	46	36	34	42	26
泉州地域	1,730	123	138	156	153	179	176	127	141	147	145	102	143
大塚市	3,403	275	293	318	303	301	332	299	227	289	253	257	256
和田市	873	67	72	74	76	94	83	61	73	73	68	57	74
中田市	181	14	14	13	20	18	24	15	15	17	15	6	10
豊池市	453	36	36	46	51	37	42	44	32	24	35	38	32
豊池市	112	5	4	12	10	14	8	9	8	10	14	7	11
吹田大津市	290	15	23	28	27	31	35	23	24	20	21	27	16
吹田大津市	80	7	7	9	6	6	13	5	7	5	10	1	4
吹田大津市	331	22	23	31	36	26	39	30	23	29	23	24	25
吹田大津市	86	3	6	7	9	10	9	8	5	8	8	4	9
吹田大津市	250	17	11	25	18	24	21	18	22	25	21	20	28
枚方市	320	19	26	38	42	35	20	24	28	19	27	21	21
枚方八尾市	357	18	19	15	21	28	32	23	25	15	25	19	17
八尾市	298	22	27	25	29	33	28	19	22	26	23	20	24
佐野市	123	15	12	15	6	15	8	7	5	11	11	9	9
佐野市	67	7	6	8	3	8	6	8	5	4	7	3	2
寝屋川市	335	19	22	34	35	40	23	43	36	22	11	28	22
寝屋川市	47	2	3	1	11	7	5	2	3	2	2	4	1
長原市	197	16	14	20	17	19	24	15	19	9	11	21	12
東泉市	140	10	17	19	20	12	11	12	6	6	8	8	11
大和市	145	8	8	16	16	13	15	8	10	16	13	10	12
箕原市	81	4	5	9	10	4	11	11	10	4	7	2	4
箕原野市	41	3	1	4	3	3	2	5	2	3	6	5	4
曳真津市	95	13	9	7	4	10	12	9	8	7	2	7	7
曳真津市	210	13	23	19	18	22	31	14	15	17	16	14	8
高津市	98	6	11	8	6	8	8	10	7	14	7	8	5
高津寺市	66	2	4	5	4	4	9	6	10	4	6	4	8
井大南野市	58	2	1	5	5	6	6	9	6	5	6	2	4
井大南野市	583	42	41	52	46	65	64	55	40	47	50	42	39
南条市	65	5	1	7	6	8	5	6	9	6	9	4	6
南条野市	69	3	2	7	7	12	10	4	5	3	9	1	3
三島市	42	3	2	4	8	5	2	4	4	4	1	4	1
三島市	17	2	1	1	1	3	1	2	2	4	1	1	1
三島市	17	2	1	1	1	3	1	2	2	4	1	1	1
豊能市	19	2	1	1	1	1	2	1	1	1	1	1	1
東能市	7	1	1	1	1	1	1	1	1	1	1	1	1
泉北町	24	2	5	2	3	3	2	2	3	1	1	1	1
泉北町	24	2	5	2	3	3	2	2	3	1	1	1	1
泉南町	87	9	8	7	8	18	12	10	19	3	4	7	10
熊取町	16	1	2	2	1	1	1	1	4	1	1	1	3
熊取町	12	1	1	1	1	1	1	1	1	1	1	1	2
熊取町	22	1	3	2	2	5	1	4	2	1	3	3	2
熊取町	37	4	4	4	4	2	8	2	2	2	3	3	3
南河内市	70	5	1	10	12	8	9	16	8	6	5	1	1
南河内市	6	1	1	1	1	1	1	1	1	1	1	1	1
早狭美	1	1	1	1	1	1	1	1	1	1	1	1	1

第 17 表 市町村別、月別婚姻件数

第12表頭注、参照。

Table with 13 columns: 市町村, 総数, 1月, 2月, 3月, 4月, 5月, 6月, 7月, 8月, 9月, 10月, 11月, 12月. Rows include 昭和49年, 昭和50年, 昭和51年, 市部計, 郡部計, 大阪市地域, etc.

第 18 表 市町村別、月別離婚件数

第12表頭注、参照。

Table with 13 columns: 市町村, 総数, 1月, 2月, 3月, 4月, 5月, 6月, 7月, 8月, 9月, 10月, 11月, 12月. Rows include 昭和49年, 昭和50年, 昭和51年, 市部計, 郡部計, 大阪市地域, etc.

第 19 表

出生率・死亡率表(大阪府)

年齢階級	男			女		
	死亡率 nqx	生存数 lx	平均余命 $e^{\circ}x$	死亡率 nqx	生存数 lx	平均余命 $e^{\circ}x$
昭和35年	0.01433	100 000	65.58	0.01117	100 000	70.77
40	0.01118	100 000	68.13	0.00890	100 000	73.26
45	0.012683	100 000	70.11	0.010165	100 000	74.99
昭和50年	0.01052	100 000	71.74	0.00799	100 000	76.61
0(年)	0.01052	100 000	71.74	0.00799	100 000	76.61
1	0.00105	98 948	71.50	0.00104	99 201	76.22
2	0.00074	98 844	70.58	0.00063	99 098	75.30
3	0.00066	98 771	69.63	0.00043	99 036	74.35
4	0.00058	98 706	68.67	0.00037	98 993	73.38
5~9	0.00185	98 649	67.71	0.00150	98 956	72.41
10~14	0.00135	98 466	62.82	0.00095	98 808	67.52
15~19	0.00329	98 333	57.89	0.00160	98 714	62.58
20~24	0.00434	98 009	53.08	0.00240	98 556	57.67
25~29	0.00479	97 583	48.29	0.00315	98 319	52.78
30~34	0.00568	97 116	43.51	0.00409	98 009	47.93
35~39	0.00931	96 564	38.75	0.00603	97 608	43.12
40~44	0.01549	95 665	34.09	0.00891	97 019	38.36
45~49	0.02329	94 183	29.58	0.01376	96 155	33.69
50~54	0.03405	91 989	25.22	0.02080	94 832	29.12
55~59	0.05488	88 857	21.02	0.03235	92 859	24.68
60~64	0.09026	83 981	17.09	0.04855	89 855	20.42
65~69	0.14771	76 401	13.51	0.08530	85 493	16.32
70~74	0.23818	65 116	10.39	0.15054	78 200	12.59
75~79	0.36291	49 607	7.82	0.26501	66 428	9.34
80~84	0.51489	31 604	5.84	0.42824	48 824	6.76
85~	1.00000	15 331	4.49	1.00000	27 916	4.94

資料 大阪府衛生部衛生総務課調

第 20 表

出生率・死亡率表(全国)

昭和40年までと45年は完全生命表、その他は簡易生命表にもとづく。(昭和10~50年の死亡率は0歳における1歳に達するまでの死亡率である。)

年齢	男			女			年齢	男			女		
	死亡率 nqx	生存数 lx	平均余命 $e^{\circ}x$	死亡率 nqx	生存数 lx	平均余命 $e^{\circ}x$		死亡率 nqx	生存数 lx	平均余命 $e^{\circ}x$	死亡率 nqx	生存数 lx	平均余命 $e^{\circ}x$
昭和10年	0.11303	100 000	46.92	0.09917	100 000	49.63	35	0.00149	96 309	39.34	0.00088	97 650	43.89
25	0.05669	100 000	59.57	0.04973	100 000	62.97	36	0.00163	96 166	38.40	0.00095	97 564	42.93
30	0.04183	100 000	63.60	0.03689	100 000	67.75	37	0.00180	96 009	37.46	0.00103	97 471	41.97
35	0.03333	100 000	65.32	0.02739	100 000	70.19	38	0.00200	95 836	36.53	0.00111	97 371	41.02
40	0.02071	100 000	67.74	0.01632	100 000	72.92	39	0.00223	95 645	35.60	0.00121	97 263	40.06
43	0.01727	100 000	69.05	0.01319	100 000	74.30	40	0.00252	95 432	34.68	0.00131	97 146	39.11
44	0.01594	100 000	69.18	0.01242	100 000	74.67	41	0.00278	95 192	33.76	0.00143	97 018	38.16
45	0.01481	100 000	69.31	0.01149	100 000	74.66	42	0.00306	94 927	32.86	0.00156	96 879	37.21
46	0.01391	100 000	70.17	0.01093	100 000	75.58	43	0.00335	94 637	31.95	0.00170	96 728	36.27
47	0.01320	100 000	70.50	0.01011	100 000	75.94	44	0.00364	94 320	31.06	0.00186	96 563	35.33
48	0.01273	100 000	70.70	0.00987	100 000	76.02	44	0.00398	93 976	30.17	0.00204	96 383	34.40
49	0.01202	100 000	71.16	0.00933	100 000	76.31	46	0.00428	93 602	29.29	0.00222	96 187	33.47
50	0.01110	100 000	71.76	0.00872	100 000	76.95	47	0.00458	93 201	28.41	0.00242	95 973	32.54
昭和51年	0.01037	100 000	72.15	0.00812	100 000	77.35	48	0.00489	92 774	27.54	0.00263	95 741	31.62
0(歳)	0.00597	100 000	72.15	0.00423	100 000	77.35	49	0.00521	92 320	26.68	0.00286	95 489	30.70
1	0.00071	99 270	72.60	0.00059	99 467	77.69	50	0.00547	91 839	25.81	0.00311	95 215	29.79
2	0.00042	99 199	72.56	0.00041	99 408	77.64	51	0.00588	91 337	24.95	0.00339	94 919	28.88
3	0.00089	99 158	72.51	0.00078	99 368	77.59	52	0.00637	90 799	24.10	0.00368	94 597	27.97
4	0.00107	99 069	72.32	0.00102	99 290	77.40	53	0.00695	90 221	23.25	0.00401	94 249	27.08
5	0.01037	100 000	72.15	0.00812	100 000	77.35	54	0.00763	89 593	22.41	0.00436	93 871	26.18
1	0.00131	98 963	71.90	0.00120	99 188	76.98	55	0.00852	88 910	21.58	0.00480	93 462	25.30
2	0.00088	98 833	71.00	0.00065	99 069	76.07	56	0.00936	88 153	20.76	0.00522	93 013	24.41
3	0.00071	98 746	70.06	0.00048	99 005	75.12	57	0.01029	87 328	19.95	0.00568	92 528	23.54
4	0.00059	98 676	69.11	0.00041	98 958	74.16	58	0.01131	86 429	19.15	0.00618	92 002	22.67
5	0.00055	98 617	68.15	0.00036	98 918	73.19	59	0.01243	85 452	18.36	0.00674	91 434	21.81
6	0.00047	98 563	67.18	0.00031	98 882	72.21	60	0.01366	84 390	17.59	0.00738	90 818	20.95
7	0.00039	98 517	66.22	0.00026	98 852	71.24	61	0.01505	83 238	16.83	0.00809	90 148	20.11
8	0.00032	98 478	65.24	0.00023	98 826	70.25	62	0.01661	81 985	16.07	0.00891	89 419	19.27
9	0.00026	98 446	64.26	0.00020	98 803	69.27	63	0.01837	80 624	15.34	0.00985	88 622	18.43
10	0.00023	98 420	63.28	0.00018	98 784	68.28	64	0.02036	79 143	14.62	0.01095	87 749	17.61
11	0.00023	98 398	62.29	0.00017	98 766	67.30	65	0.02243	77 531	13.91	0.01219	86 788	16.80
12	0.00026	98 375	61.31	0.00017	98 750	66.31	66	0.02504	75 792	13.22	0.01369	85 730	16.00
13	0.00032	98 350	60.32	0.00018	98 733	65.32	67	0.02801	73 895	12.54	0.01544	84 556	15.22
14	0.00042	98 318	59.34	0.00020	98 716	64.33	68	0.03139	71 824	11.89	0.01748	83 250	14.45
15	0.00063	98 277	58.37	0.00023	98 696	63.34	69	0.03518	69 570	11.26	0.01983	81 795	13.70
16	0.00074	98 215	57.40	0.00027	98 673	62.36	70	0.03981	67 123	10.65	0.02273	80 173	12.97
17	0.00084	98 143	56.45	0.00030	98 647	61.37	71	0.04431	64 450	10.07	0.02576	78 350	12.26
18	0.00092	98 060	55.49	0.00034	98 617	60.39	72	0.04911	61 595	9.52	0.02916	76 332	11.57
19	0.00097	97 971	54.54	0.00038	98 583	59.41	73	0.05424	58 570	8.98	0.03299	74 105	10.90
20	0.00098	97 875	53.60	0.00043	98 545	58.43	74	0.05977	55 393	8.47	0.03730	71 661	10.25
21	0.00100	97 779	52.65	0.00047	98 502	57.46	75	0.06541	52 082	7.97	0.04214	68 988	9.63
22	0.00101	97 682	51.70	0.00050	98 456	56.49	76	0.07202	48 676	7.50	0.04766	66 081	9.03
23	0.00101	97 583	50.75	0.00053	98 407	55.51	77	0.07929	45 170	7.04	0.05390	62 931	8.46
24	0.00100	97 484	49.80	0.00055	98 355	54.54	78	0.08727	41 588	6.60	0.06094	59 539	7.91
25	0.00097	97 386	48.85	0.00055	98 301	53.57	79	0.09604	37 959	6.19	0.06889	55 911	7.39
26	0.00097	97 291	47.90	0.00057	98 247	52.60	80	0.10564	34 313	5.79	0.07784	52 059	6.90
27	0.00098	97 197	46.95	0.00059	98 191	51.63	81	0.11617	30 688	5.42	0.08792	48 006	6.45
28	0.00100	97 102	45.99	0.00061	98 134	50.66	82	0.12768	27 123	5.06	0.09924	43 786	6.02
29	0.00103	97 005	45.04	0.00063	98 074	49.69	83	0.14026	23 660	4.73	0.11195	39 440	5.63
30	0.00109	96 905	44.08	0.00066	98 012	48.72	84	0.15398	20 342	4.42	0.12618	35 025	5.27
31	0.00115	96 799	43.13	0.00070	97 947	47.76	85~	1.00000	17 210	4.14	1.00000	30 605	4.96
32	0.00122	96 688	42.18	0.00073	97 879	46.79							
33	0.00130	96 570	41.23	0.00078	97 807	45.82							
34	0.00140	96 444	40.28	0.00083	97 731	44.86							

資料 厚生省大臣官房統計情報部「昭和51年簡易生命表」

第 21 表

都 道 府 県 別 人 口

51年人口及び50年、45年男女別人口は、単位未満を四捨五入してあるので、都道府県の合計は必ずしも総数とは一致しない。51年は推計人口、他は国勢調査による。

都 道 府 県	昭 和 51 年			昭 和 50 年			昭 和 45 年			昭和40年	
	総 数	増加率	人口密度	総 数	男	女	総 数	男	女	人	人
	千人	%	人/km ²	千人	千人	千人	千人	千人	千人	千人	人
全 国	113 086	1.03	304	111 939 643	55 091	56 849	104 665 171	51 369	53 296 99	209 137	
北海道	5 394	1.05	69	5 338 206	2 621	2 717	5 184 287	2 553	2 631	5 171 800	
青森県	1 483	0.97	154	1 468 646	707	761	1 427 520	685	742	1 416 591	
岩手県	1 394	0.62	91	1 385 563	668	717	1 371 383	658	713	1 411 118	
宮城県	1 982	1.39	272	1 955 267	960	995	1 819 223	889	930	1 753 126	
秋田県	1 238	0.48	107	1 232 481	590	642	1 241 376	593	648	1 279 835	
山形県	1 226	0.43	131	1 220 302	587	633	1 225 618	588	638	1 263 103	
福島県	1 982	0.59	144	1 970 616	953	1 017	1 946 077	936	1 010	1 983 754	
茨城県	2 378	1.52	390	2 342 198	1 160	1 182	2 143 551	1 054	1 090	2 056 097	
栃木県	1 715	1.02	267	1 698 003	835	863	1 580 021	770	810	1 521 099	
群馬県	1 776	1.11	279	1 756 480	859	897	1 658 909	808	851	1 606 141	
埼玉県	4 962	2.91	1 306	4 821 340	2 437	2 384	3 866 472	1 951	1 915	3 014 983	
千葉県	4 264	2.78	834	4 149 147	2 095	2 054	3 366 624	1 695	1 672	2 701 827	
東京都	11 661	△0.08	5 436	11 673 554	5 913	5 760	11 408 071	5 801	5 607 10	869 244	
神奈川県	6 504	1.66	2 720	6 397 748	3 287	3 111	5 472 247	2 822	2 650	4 430 743	
新潟県	2 405	0.56	191	2 391 938	1 161	1 231	2 360 982	1 140	1 221	2 398 931	
富山県	1 079	0.73	254	1 070 791	515	556	1 029 695	492	537	1 025 465	
石川県	1 082	1.10	258	1 069 872	519	551	1 002 420	480	522	980 499	
福井県	780	0.79	186	773 599	373	400	744 230	357	388	750 557	
山梨県	786	0.42	176	783 050	379	404	762 029	367	395	763 194	
長野県	2 032	0.73	150	2 017 564	972	1 045	1 956 917	936	1 021	1 958 007	
岐阜県	1 889	1.12	178	1 867 978	907	961	1 758 954	849	910	1 700 365	
静岡県	3 340	0.94	430	3 308 799	1 628	1 681	3 089 895	1 517	1 573	2 912 521	
愛知県	5 989	1.11	1 171	5 923 569	2 966	2 957	5 386 163	2 695	2 691	4 798 653	
三重県	1 638	0.74	284	1 626 002	787	839	1 543 083	742	801	1 514 467	
滋賀県	1 006	2.08	251	985 621	482	504	889 768	430	460	853 385	
京都府	2 452	1.14	532	2 424 856	1 191	1 234	2 250 087	1 102	1 148	2 102 808	
大阪府	8 341	0.74	4 688	8 278 925	4 132	4 146	7 620 480	3 824	3 797	6 657 189	
兵庫県	5 034	0.83	602	4 992 140	2 453	2 539	4 667 928	2 300	2 368	4 309 944	
奈良県	1 100	2.12	298	1 077 491	524	554	930 160	451	479	825 965	
和歌山県	1 078	0.58	228	1 072 118	518	554	1 042 736	503	540	1 026 975	
鳥取県	586	0.75	168	581 311	277	304	568 777	269	299	579 853	
島根県	771	0.34	116	768 886	367	402	773 575	368	406	821 620	
岡山県	1 829	0.84	258	1 814 305	878	936	1 707 026	819	888	1 645 135	
広島県	2 671	0.95	316	2 646 324	1 297	1 350	2 436 135	1 188	1 248	2 281 146	
徳島県	1 566	0.67	257	1 555 218	744	811	1 511 448	719	792	1 543 573	
香川県	809	0.52	195	805 166	385	420	791 111	377	414	815 115	
愛媛県	971	0.98	517	961 292	461	500	907 897	431	477	900 845	
高知県	1 476	0.75	261	1 465 215	698	767	1 418 124	671	747	1 446 384	
福岡県	814	0.68	115	808 397	384	425	786 882	372	415	812 714	
佐賀県	4 359	1.53	881	4 292 963	2 070	2 223	4 027 416	1 932	2 095	3 964 611	
長門県	842	0.50	348	837 674	395	443	838 468	394	445	871 885	
熊本市	1 577	0.33	384	1 571 912	750	821	1 570 245	748	822	1 641 245	
宮崎県	1 731	0.89	234	1 715 273	810	905	1 700 229	798	902	1 770 736	
鹿児島県	1 200	0.79	190	1 190 314	562	629	1 155 566	541	615	1 187 480	
沖縄県	1 100	1.34	142	1 085 055	515	570	1 051 105	498	553	1 080 692	
糸島市	1 734	0.59	189	1 723 902	804	920	1 729 150	804	925	1 853 541	
沖縄県	1 059	1.55	471	1 042 572	511	532	945 111	451	494	934 176	

第 4 章
事 業 所