

**令和2年度以降を徴収期間とする森林環境税による
森林等環境整備事業の実施状況及び令和2年度実績
に係る評価について**

令和3年7月

大阪府 環境農林水産部 みどり推進室

目次

- (1) 危険溪流の流木対策事業 110
- (2) 都市緑化を活用した猛暑対策事業 121

(1) 危険渓流の流木対策事業

【目的】

平成29年7月の九州北部豪雨、平成30年7月の西日本豪雨などによる災害が多発している。被災地の調査等により得られた、災害発生の新たな知見をふまえ、土石流・流木対策を実施し、人的被害の軽減を図る。

【事業概要】

- ・事業対象区域：災害から得られた「新たな知見」等に基づき抽出。
流域内の凹地形が割合が25%以上（新たな知見）
渓流の勾配が18%（10度）以上
保安林外、保全対象20戸
治山ダム、砂防堰堤の未設置
- ・事業箇所数：56箇所
- ・事業内容：**防災対策**
土石流発生を抑止する治山ダムの整備
流木となる危険性の高い渓流沿いの立木の伐採、林外搬出
防災機能を強化する荒廃森林の整備（強度間伐等）
減災対策
防災教室の開催、地域との協働による森林危険情報マップの作成等
- ・事業の工程：初年度～ 現地調査、地権者調査（コンサルタント委託）
森林所有者、市町村、地元自治会等との調整
森林所有者と協定書を締結し事業実施
※ 協定書により、10年間の森林の維持



土石流や流木の被害を防ぐ治山ダム



減災対策（防災教室）



災害に強い強度間伐による森づくり

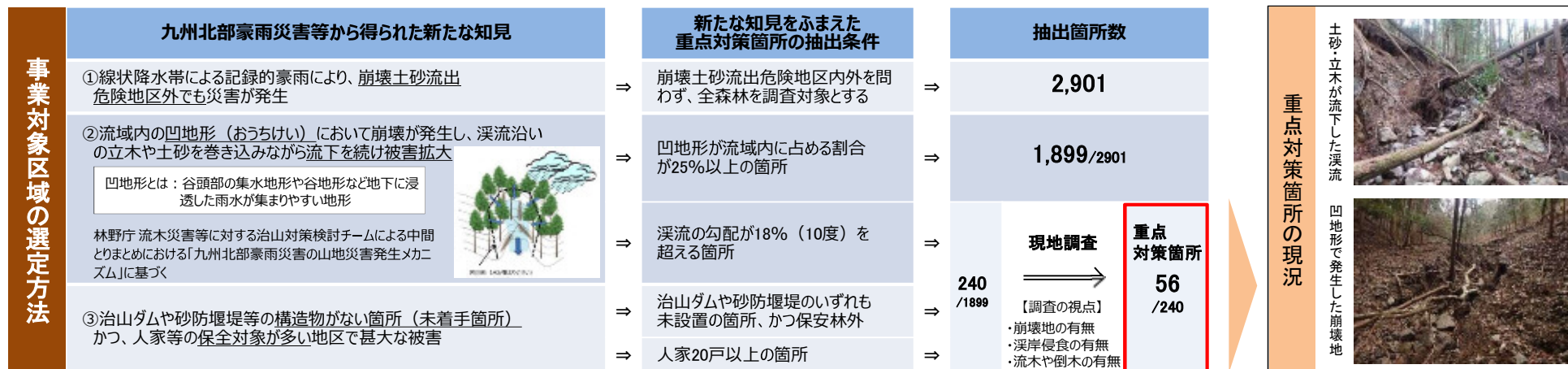


渓流沿いの危険木の除去
(単位：千円)

【事業計画】

	全体計画		R 2		R 3		R 4		R 5～	
	箇所数	事業費	箇所数	事業費	箇所数	事業費	箇所数	事業費	箇所数	事業費
	56	3,003,120	19	287,120	32	656,000	34	862,000	35	1,197,000
(新規着手件数)			(19)		(15)		(14)		(8)	

※R5までに着手



豪雨災害等の新たな知見に基づく森林の土石流・流木対策

(1) - 1

近年の災害の状況



土石・流木流出による国道通行止
平成29年10月(千早赤阪村)

治山ダムによる被害の軽減効果

○平成30年7月西日本豪雨災害



治山ダムがなく下流農地において
甚大な被害が発生(豊能町)



治山ダムによる土砂・流木の捕捉
(能勢町)



溪流内の状況



流木となる恐れのある林内の倒木・危険木の状況(能勢町)

整備内容



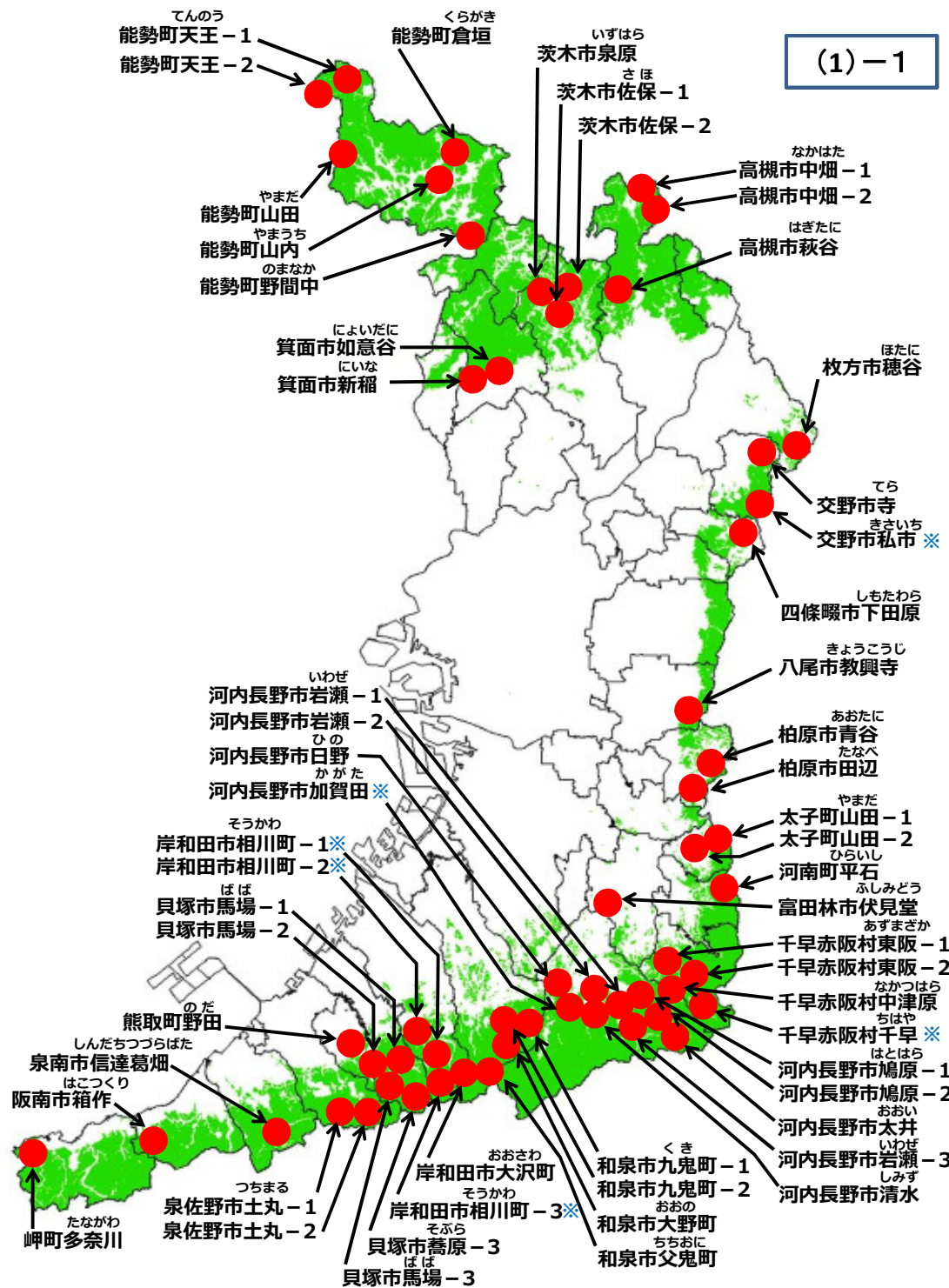
治山ダムの設置により、溪流勾配を緩和し、土石流の発生を未然に防止(貝塚市)



森林整備(間伐)による表土流の防止(河内長野市)

危険溪流の流木対策事業 選定箇所

市町村	箇所数	地区				
1 能勢町	6	てんのう 天王-1 くらがき 倉垣	てんのう 天王-2	やまうち 山内	のまなか 野間中	やまだ 山田
2 箕面市	2	によいだに 如意谷	いにな 新稲			
3 茨木市	3	さほ 佐保-1	さほ 佐保-2	いずはら 泉原		
4 高槻市	3	はぎたに 萩谷	なかはた 中畑-1	なかはた 中畑-2		
5 枚方市	1	ほたに 穂谷				
6 交野市	2	てら 寺	きさいち 私市			
7 四條畷市	1	しもたわら 下田原				
8 八尾市	1	きょうこうじ 教興寺				
9 柏原市	2	たなべ 田辺	あおたに 青谷			
10 太子町	2	やまだ 山田-1	やまだ 山田-2			
11 河南町	1	ひらいし 平石				
12 富田林市	1	ふしみどう 伏見堂				
13 河内長野市	9	はとはら 鳩原-1 いわげ 岩瀬-1	はとはら 鳩原-2 いわげ 岩瀬-2	おおい 太井 いわげ 岩瀬-3	ひの 日野 しみず 清水	かがた 加賀田
14 千早赤阪村	4	あずまぎか 東阪-1	あずまぎか 東阪-2	ちはや 千早	なかつはら 中津原	
15 和泉市	4	ちちおに 父鬼町	くき 九鬼町-1	くき 九鬼町-2	おおの 大野町	
16 岸和田市	4	そうかわ 相川町-1	そうかわ 相川町-2	そうかわ 相川町-3	おおさわ 大沢町	
17 貝塚市	4	そぶら 蕎原	ばば 馬場-1	ばば 馬場-2	ばば 馬場-3	
18 熊取町	1	のだ 野田				
19 泉佐野市	2	つちまる 土丸-1	つちまる 土丸-2			
20 泉南市	1	しんだちつづらばた 信達葛畑				
21 阪南市	1	はこつくり 箱作				
22 岬町	1	たながわ 多奈川				
計	56					



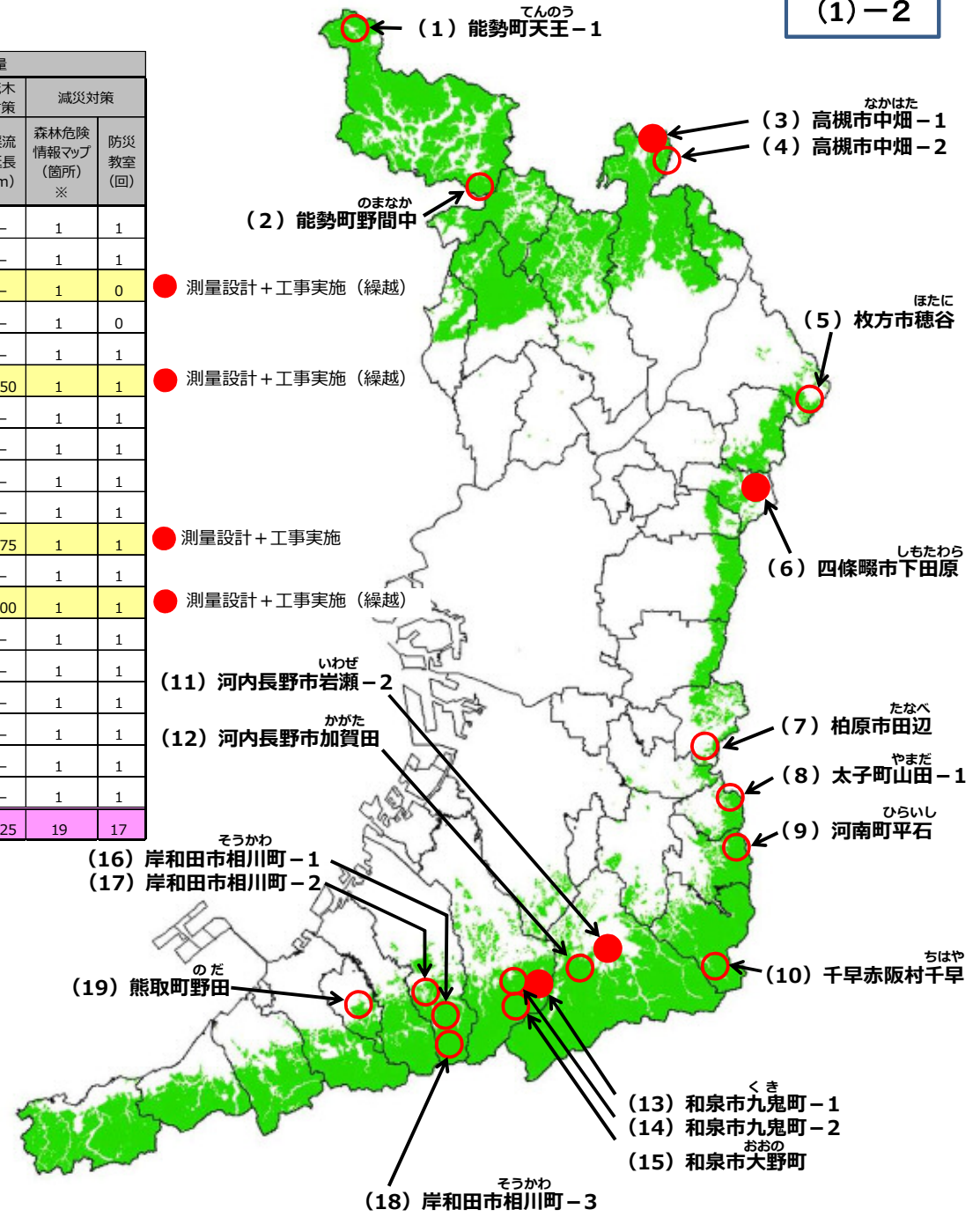
※ 右の位置図で、地区名に※印のある6箇所は、H28からR2にかけて実施している危険溪流流木対策事業地と同じ大字であるが、箇所（溪流）が異なり、新規着手するもの。

令和2年度 危険渓流の流木対策事業実績

(1) - 2

箇所名	新規・継続	事業実施	計画数量					実績数量							
			土石流対策		流木対策	減災対策		事業実施	測量設計	土石流対策		流木対策	減災対策		
			治山ダム(基)	森林整備(ha)	渓流延長(m)	森林危険情報マップ(箇所)※	防災教室(回)			治山ダム(基)	森林整備(ha)	渓流延長(m)	森林危険情報マップ(箇所)※	防災教室(回)	
(1) 能勢町天王-1 (てんのう)	新規	○	○	-	-	-	1	1	○	○	-	-	-	1	1
(2) 能勢町野間中 (のまなか)	新規	○	○	-	-	-	1	1	○	○	-	-	-	1	1
(3) 高槻市中畑-1 (なかはた)	新規	○	○	1	1.8	-	1	1	○	○	1	1.8	-	1	0
(4) 高槻市中畑-2	新規	○	○	-	-	-	1	1	○	○	-	-	-	1	0
(5) 枚方市穂谷 (ほたに)	新規	○	○	-	-	-	1	1	○	○	-	-	-	1	1
(6) 四條畷市下田原 (しもたわら)	新規	○	○	1	1.5	50	1	1	○	○	1	1.5	50	1	1
(7) 柏原市田辺 (たなべ)	新規	○	○	-	-	-	1	1	○	○	-	-	-	1	1
(8) 太子町山田-1 (やまだ)	新規	○	○	-	-	-	1	1	○	○	-	-	-	1	1
(9) 河南町平石 (ひらいし)	新規	○	○	-	-	-	1	1	○	○	-	-	-	1	1
(10) 千早赤阪村千早 (ちはや)	新規	○	○	-	-	-	1	1	○	○	-	-	-	1	1
(11) 河内長野市岩瀬-2 (いわげ)	新規	○	○	1	-	150	1	1	○	○	1	-	75	1	1
(12) 河内長野市加賀田 (かがた)	新規	○	○	-	-	-	1	1	○	○	-	-	-	1	1
(13) 和泉市九鬼町-1 (くき)	新規	○	○	1	-	200	1	1	○	○	1	-	200	1	1
(14) 和泉市九鬼町-2	新規	○	○	-	-	-	1	1	○	○	-	-	-	1	1
(15) 和泉市大野町 (おおの)	新規	○	○	-	-	-	1	1	○	○	-	-	-	1	1
(16) 岸和田市相川町-1 (そうかわ)	新規	○	○	-	-	-	1	1	○	○	-	-	-	1	1
(17) 岸和田市相川町-2	新規	○	○	-	-	-	1	1	○	○	-	-	-	1	1
(18) 岸和田市相川町-3	新規	○	○	-	-	-	1	1	○	○	-	-	-	1	1
(19) 熊取町野田 (のだ)	新規	○	○	-	-	-	1	1	○	○	-	-	-	1	1
19箇所		19	19	4	3.3	400	19	19	19	19	4	3.3	325	19	17

※：1年目：原案、2年目：マップ完成



凡例

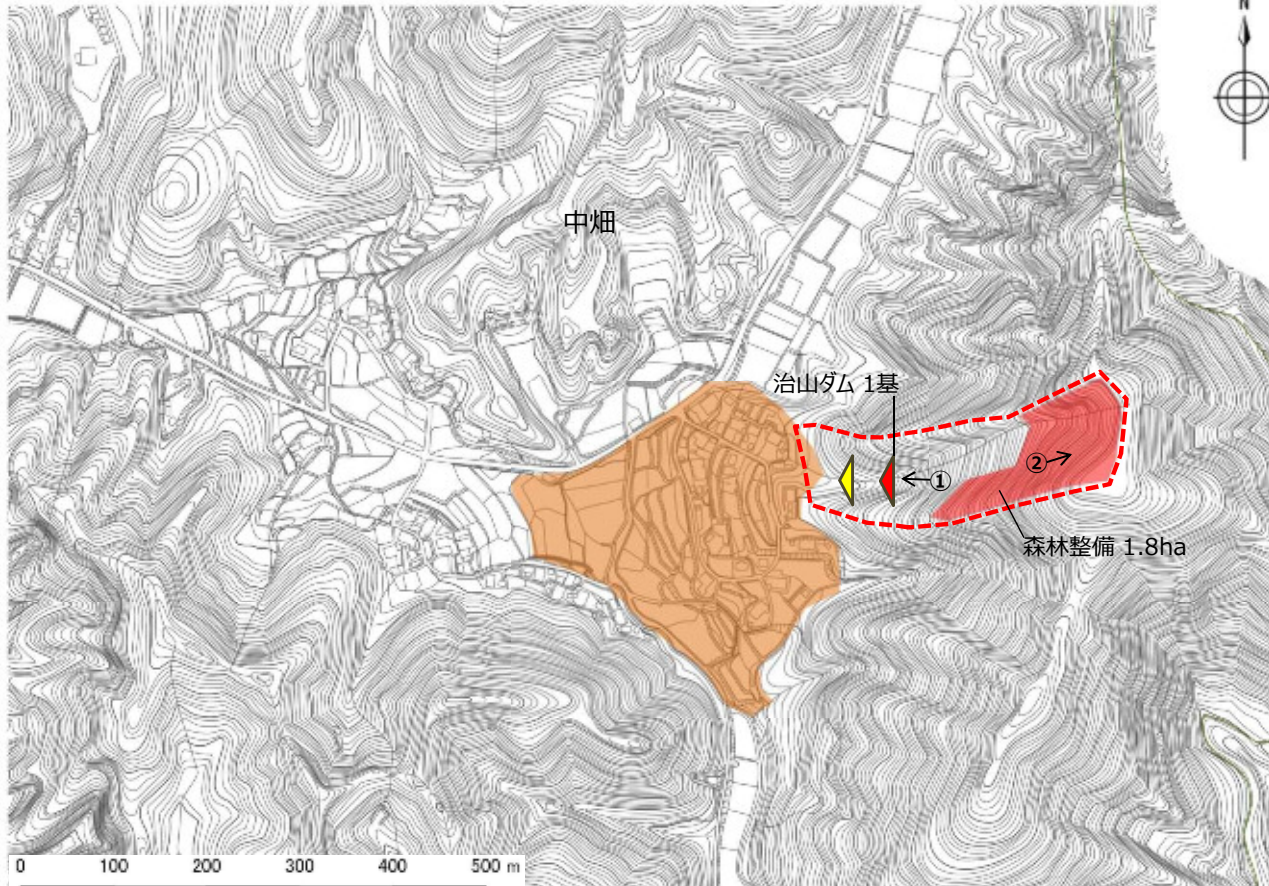
- 測量設計および工事を実施 (4箇所)
- 測量設計を実施 (15箇所)
※ 整備は令和3年度以降
- 地域森林計画対象民有林

令和2年度 危険溪流の流木対策事業実績 (1) 高槻市中畑 - 1地区

なか はた

(1)-2

【平面図】



【R2年度の施工状況】



写真① 治山ダム (コンクリート) の設置状況



写真② 森林整備の実施状況

内容	R2計画	R2実績	備考
治山ダム (基)	1	1	
森林整備 (ha)	1.8	1.8	

【凡例】

- 事業対象区域
- 治山ダム (R2)
- 森林整備 (R2)
- 写真撮影位置 ①→
- 保全対象
- 治山ダム (R3)

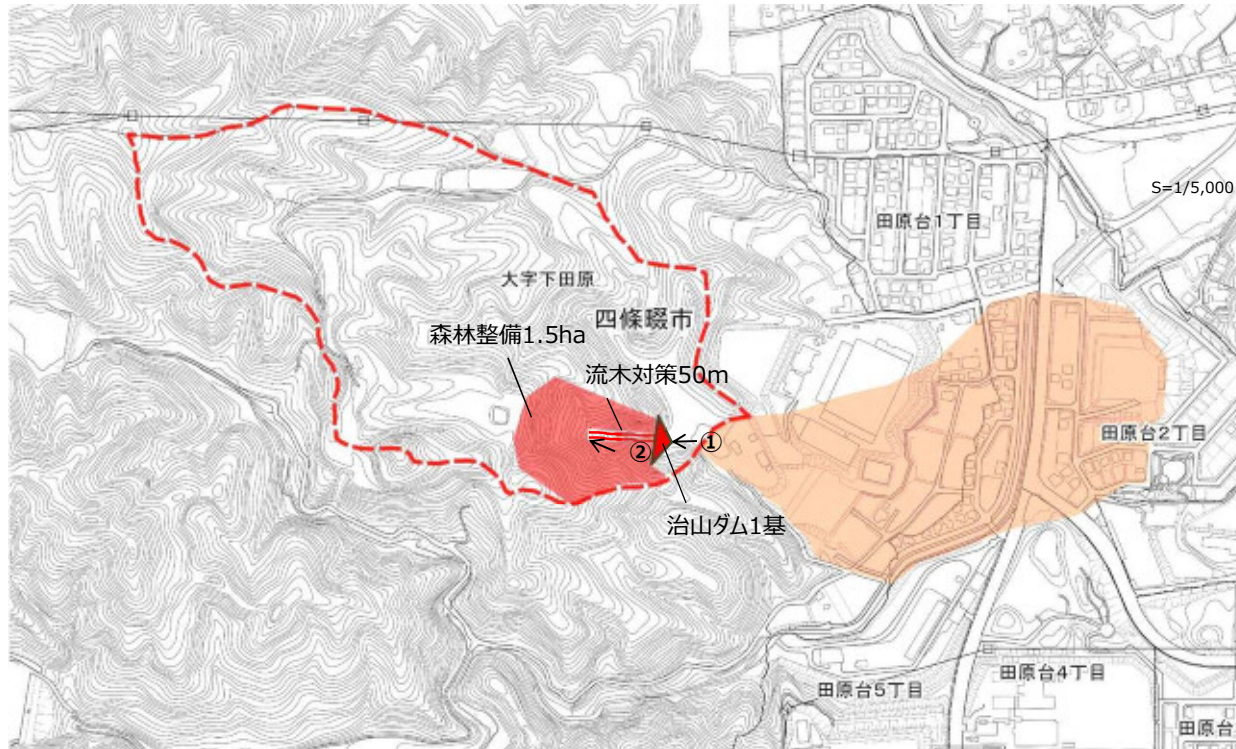
北部農と緑の総合事務所

令和2年度 危険溪流の流木対策事業 (2) 四條畷市下田原地区

しもたわら

(1)-2

【平面図】



【R2年度の施工状況】



撮影日：R3.6.23

写真① 治山ダム（コンクリート）の設置状況



撮影日：R3. 1.14

写真② 流木対策の完了状況

内容	R2計画	R2実績	備考
治山ダム（基）	1	1	
森林整備（ha）	1.5	1.5	
流木対策（m）	50	50	

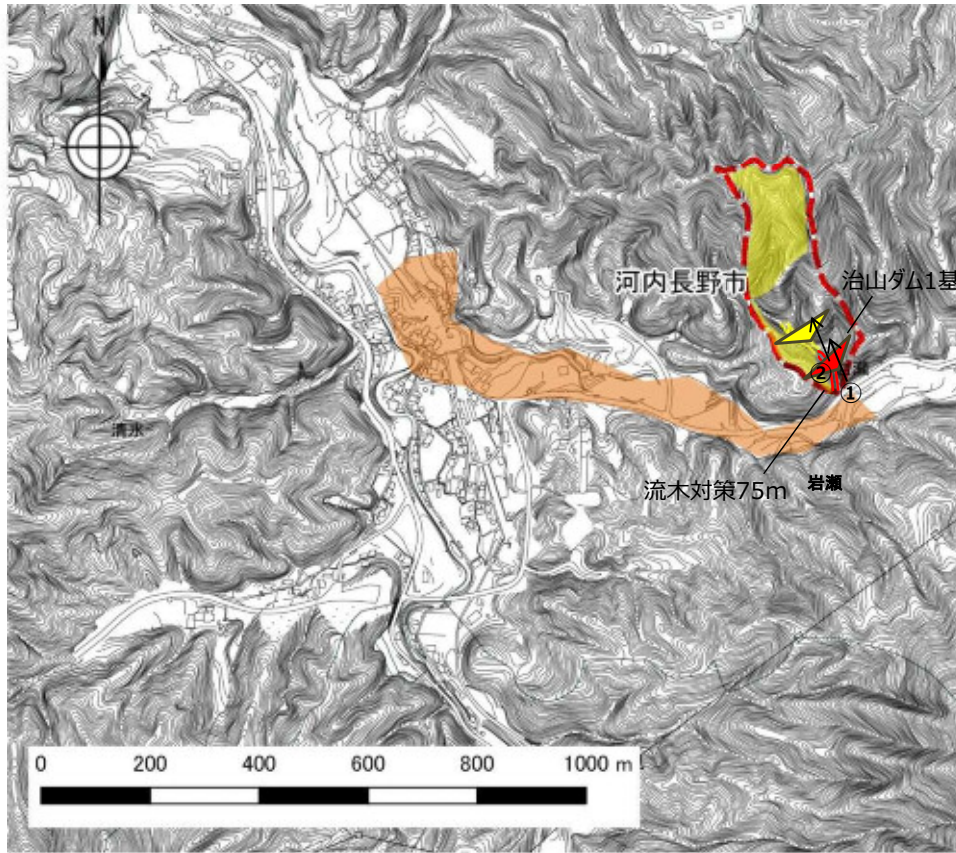
【凡例】

- - - 事業対象区域
- 保全対象
- ▲ 治山ダム（R2）
- = 流木対策（R2）
- 森林整備（R2）

令和2年度 危険溪流の流木対策事業実績 (3) 河内長野市岩瀬-2地区 いわげ

(1)-2

【平面図】



【R2年度の施工状況】



写真① 治山ダム（コンクリート）の完了状況

内容	R2計画	R2実績	備考
治山ダム（基）	1	1	流木対策：地権者の承諾に時間を要したため、減少。減少分はR3に実施
流木対策（m）	150	75	



写真② 流木対策の完了状況

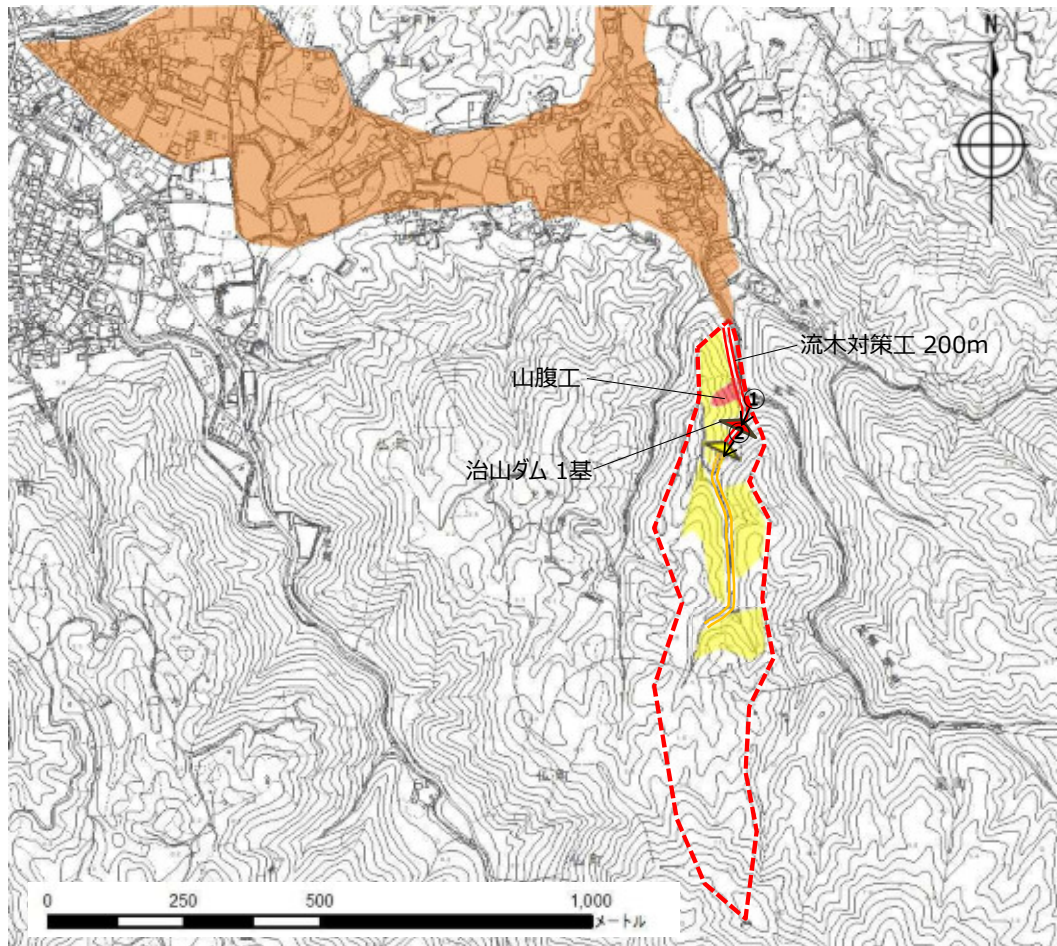
- 【凡例】
- ⬮ 事業対象区域
 - ▾ 治山ダム（R2）
 - 流木対策（R2）
 - ▭ 保全対象
 - ▾ 治山ダム（R3）
 - 流木対策（R3）
 - ▭ 森林整備（R3）

令和2年度 危険溪流の流木対策事業実績（4）和泉市九鬼町-1地区

くちょう

(1)-2

【平面図】



【R2年度の施工状況】



写真① 治山ダム（コンクリート）の完了状況



施工前



写真② 流木対策の完了状況

施工後

内容	R2計画	R2実績	備考
治山ダム（基）	1	1	
流木対策（m）	200	200	

【凡例】

- 事業対象区域
- 保全対象
- 治山ダム（R2）
- 治山ダム（R3）
- 山腹工（R2）
- 森林整備（R3）
- 流木対策（R2）
- 流木対策（R3）

令和2年度の防災教室等の実施状況

【防災教室実施一覧表】

	箇所	開催日	参加人数	アンケート実施※1
1.	能勢町天王-1	R3.1.6	15	
2.	能勢町野間中	R3.4.20	14	
3.	高槻市中畑-1	中止 ※2	-	
4.	高槻市中畑-2	中止 ※2	-	
5.	枚方市穂谷	R3.3.25	16	
6.	四條畷市下田原	R3.3.20	19	○
7.	柏原市田辺	R2.7.30	13	
8.	太子町山田-1	R2.11.18	11	
9.	河南町平石	R3.2.18	10	
10.	河内長野市加賀田	R3.4.21	10	
11.	河内長野市岩瀬-2	R2.11.30	11	
12.	千早赤阪村千早	R3.3.12	13	
13.	和泉市九鬼町-1	R2.9.10	12	
14.	和泉市九鬼町-2	R2.9.10	12	
15.	和泉市大野町	R2.10.19	22	
16.	岸和田市相川町-1	R3.3.14	27	
17.	岸和田市相川町-2	R3.3.14	27	
18.	岸和田市相川町-3	R3.3.14	27	
19.	熊取町野田	R3.3.14	6	

※1 令和2年度終了地区のみアンケート実施

※2 新型コロナウイルス感染拡大の影響により、地元調整の結果、開催を中止。
R3実施予定



現場案内の様子（能勢町野間中）



防災教室の様子（枚方市穂谷）



防災教室の様子（四條畷市下田原）



防災教室の様子（太子町山田-1）



防災教室の様子（岸和田市相川町）



現場案内の様子（岸和田市相川町）

令和2年度 大阪府森林環境整備事業 評価シート

担当課名	みどり推進室森づくり課
担当グループ名	森林整備グループ
連絡先	(06)6210-9559

1 事業概要

①概要等	事業実施年度	令和2年度
	評価年月日	令和3年7月8日
	施策区分	自然災害から府民の暮らしを守る取組み
	事業名	危険渓流の流木対策事業
	事業概要	流木対策・土石流発生源対策
②事業の目的	事業開始年度	令和2年度
	局地的な集中豪雨が頻繁に発生し、土石流の発生時に渓流沿いの木を巻き込んで流れ出すことで、河川や水路等をふさぎ、冠水や交通遮断など市街地における被害を拡大させる流木災害を未然に防止する。	

(単位:千円)

③事業費	年度別推移	R2	R3	R4	R5	R6	合計
	当初計画	287,120	656,000	862,000	1,197,000		3,002,120
	現計画	235,385	656,000	862,000	1,197,000		2,950,385
	執行額	235,385	-	-	-	-	-
④事業の内容	事業対象区域:凹地形25%以上、溪流勾配18%以上、保安林外 (保全対象20戸以上・治山ダムや砂防堰堤の未設置箇所)						
	事業箇所数:56箇所 事業内容: ①防災対策 土石流発生を抑制する治山ダムの整備 流木となる危険性の高い渓流沿いの立木の伐採、林外搬出 防災機能を強化する荒廃森林の整備(強度間伐等) ②減災対策 防災教室の開催、地域との協働による森林危険情報マップの作成 事業の効果検証等						

2 自己評価

(1)事業実績

指標・検証方法		計画	実績	評価区分	理由	
⑤実績検証の内容	土石流対策			<input checked="" type="checkbox"/> 妥当である <input type="checkbox"/> 概ね妥当である <input type="checkbox"/> あまり妥当でない <input type="checkbox"/> 妥当でない	減災対策については、新型コロナの影響により、地元調整の結果、減少した。 計画どおり実施できなかった箇所について、令和3年度に実施予定。 全体としては概ね計画通りに実施した。 (※詳細については箇所別個票参照)	
	指標	治山ダム	4基			4基
	検証方法	事業の完成検査				
	指標	森林整備	3.3ha			3.3ha
	検証方法	事業の完成検査				
	流木対策	指標	渓流延長			400m
減災対策	検証方法	事業の完成検査				
	指標	森林危険情報マップ	(1年目)19箇所	(1年目)19箇所		
	検証方法	成果品(1年目:原案 2年目:マップ完成)				
	指標	防災教室	19回	17回		
検証方法	実施回数					

(2)事業効果(令和4年度に中間評価・令和7年度に最終評価予定)

指標・検証方法		計画	実績	評価区分	理由		
⑥効果検証の内容	土石流対策			<input type="checkbox"/> 妥当である <input type="checkbox"/> 概ね妥当である <input type="checkbox"/> あまり妥当でない <input type="checkbox"/> 妥当でない			
	指標	土石流の発生の抑制	-			-	
	検証方法	事業実施の確認					
	流木対策	指標	流木の発生の抑制			-	-
	検証方法	対照区との流木発生の比較調査					
	指標	林床被覆率の増加	-			-	
	検証方法	対照区との林床被覆率の比較調査					
	指標	土壌の浸透能の向上	-			-	
	検証方法	対照区との土壌浸透能の比較調査					
	指標	表面侵食の抑制	-			-	
検証方法	対照区との表面侵食量の比較調査						
減災対策	指標	減災意識の向上(対象者の8割)	8割	8割以上			
検証方法	減災対策を行った地域住民へのアンケート						

(3)自己評価(総合)(令和3年度に最終評価予定)

総合評価	理由
<input type="checkbox"/> 評価できる <input type="checkbox"/> 概ね評価できる <input type="checkbox"/> あまり評価できない <input type="checkbox"/> 評価できない	

3 第三者評価

⑧第三者評価	大阪府森林等環境整備事業評価審議会の意見
	○事業実績は妥当である。

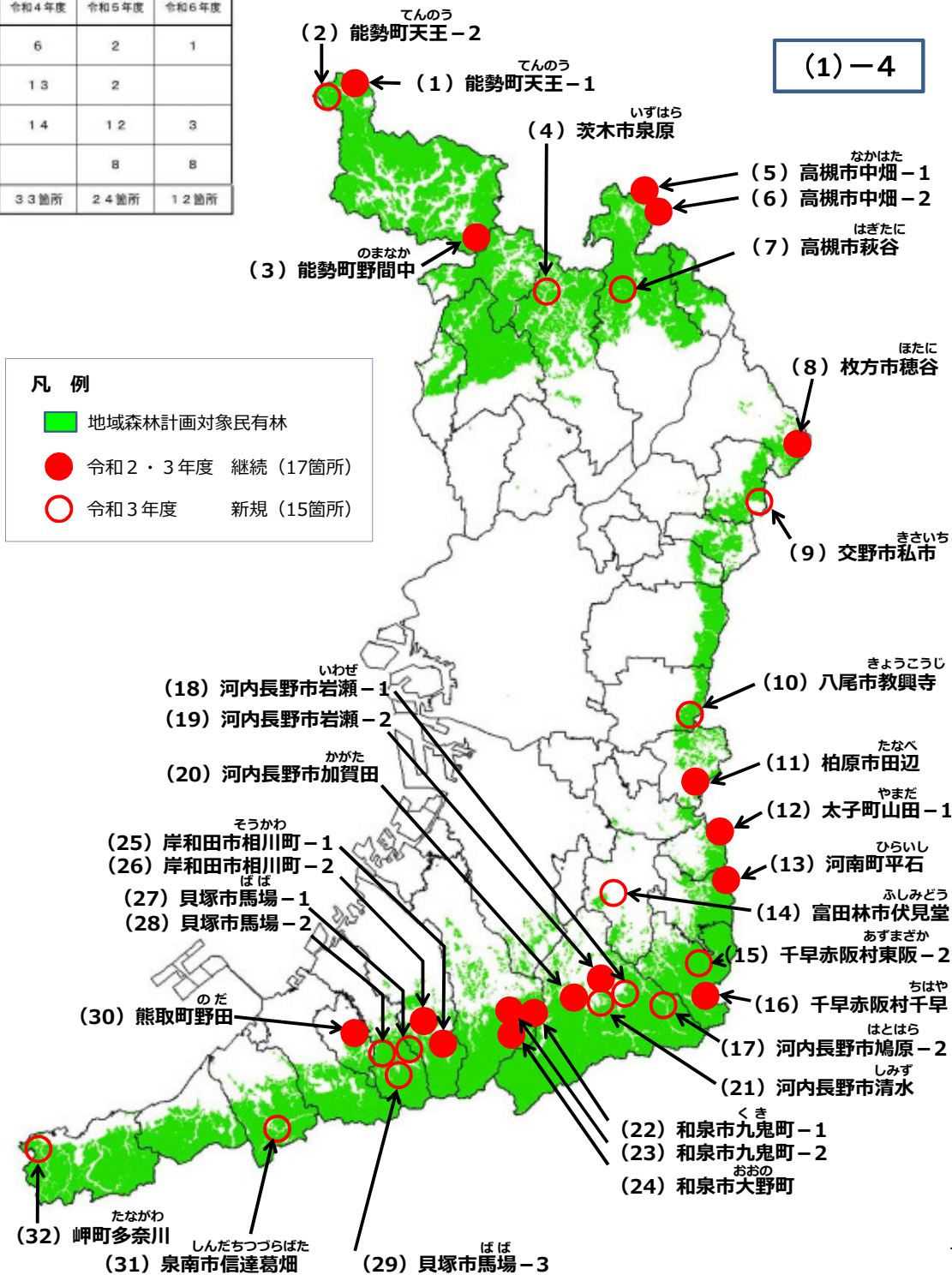
全体計画と令和3年事業 【危険渓流の流木対策事業】

	新規着手	令和2年度	令和3年度	令和4年度	令和5年度	令和6年度
令和2年度着手	19箇所	19	17	6	2	1
令和3年度着手	15箇所		15	13	2	
令和4年度着手	14箇所			14	12	3
令和5年度着手	8箇所				8	8
合計	56箇所	19箇所	32箇所	33箇所	24箇所	12箇所

令和3年度計画数量

箇所名	新規・継続	事業実施	測量設計	令和3年度 32箇所(新規15箇所)				
				土石流対策		流木対策	減災対策	
				治山ダム(基)	森林整備(ha)	渓流延長(m)	森林危険情報マップ(箇所)※	防災教室(回)
(1) 能勢町天王-1 (てんのう)	継続	○	-	2	1.5	100	1	1
(2) 能勢町天王-2	新規	○	○	-	-	-	1	1
(3) 能勢町野間中 (のまなか)	継続	○	-	2⇒1	1.5	200	1	1
(4) 茨木市泉原 (いずはら)	新規	○	○	-	-	-	1	1
(5) 高槻市中畑-1 (なかはた)	継続	○	-	1	-	-	1	1
(6) 高槻市中畑-2	継続	○	-	2	2.0	200	1	1
(7) 高槻市萩谷 (はぎたに)	新規	○	○	-	-	-	1	1
(8) 枚方市穂谷 (ほたに)	継続	○	-	1	1.0	100	1	1
(9) 交野市私市 (きさいち)	新規	○	○	-	-	-	1	1
(10) 八尾市教興寺 (きょうこうじ)	新規	○	○	-	-	-	1	1
(11) 柏原市田辺 (たなべ)	継続	○	-	1	1.5	100	1	1
(12) 太子町山田-1 (やまだ)	継続	○	-	1	0.7	100	1	1
(13) 河南町平石 (ひらいし)	継続	○	-	1	-	100	-	-
(14) 富田林市伏見堂 (ふしみどう)	新規	○	○	-	-	-	1	1
(15) 千早赤阪村東阪-2 (あずまざか)	新規	○	○	-	-	-	1	1
(16) 千早赤阪村千早 (ちはや)	継続	○	-	1	0.5	100	1	1
(17) 河内長野市鳩原-2 (はとらは)	新規	○	○	-	-	-	1	1
(18) 河内長野市岩瀬-1 (いわせ)	新規	○	○	-	-	-	1	1
(19) 河内長野市岩瀬-2	継続	○	-	1	0.6	0⇒75	1	1
(20) 河内長野市加賀田 (かかた)	継続	○	-	1	0.7	150	-	-
(21) 河内長野市清水 (しみず)	新規	○	○	-	-	-	1	1
(22) 和泉市九鬼町-1 (くき)	継続	○	-	1	5.0	400	1	1
(23) 和泉市九鬼町-2	継続	○	-	1	5.0	500	-	-
(24) 和泉市大野町 (おおの)	継続	○	-	1	10.0	600	-	-
(25) 岸和田市相川町-1 (そうかわ)	継続	○	-	1	6.0	300	-	-
(26) 岸和田市相川町-2	継続	○	-	1	-	300	1	1
(27) 貝塚市馬場-1 (ばば)	新規	○	○	-	-	-	1	1
(28) 貝塚市馬場-2	新規	○	○	-	-	-	1	1
(29) 貝塚市馬場-3	新規	○	○	-	-	-	1	1
(30) 熊取町野田 (のだ)	継続	○	-	2	7.0	800	-	-
(31) 泉南市信達葛畑 (しんだちつらばた)	新規	○	○	-	-	-	1	1
(32) 岬町多奈川 (たながわ)	新規	○	○	-	-	-	1	1
32箇所		32	15	21⇒20	43.0	4,050⇒4,125	26	26

※：1年目：原案、2年目：マップ完成



(2) 都市緑化を活用した猛暑対策事業

【目的】

- 災害並みの猛暑による府民の健康被害を軽減する必要性が高まっていることから、暑くても屋外で待たざるを得ない駅前広場などで、市町村や公共交通事業者等が連携し、都市緑化を活用した猛暑対策に取り組めるよう誘導・支援する。

〈大阪府における熱中症救急搬送人員数〉 ※2018,2019年は5~9月、2020年は6~9月期間の数値

・2018年：7,138人（うち12名が死亡）、2019年：5,182人（うち14名が死亡）、2020年：4,869人（うち3名が死亡）

【事業概要】

○補助制度の概要

- ・バス停やタクシー乗り場のある駅前広場、単独のバス停、駅（プラットホームなど）において、
- ・都市緑化（必ず含めること）と日除けや微細ミスト発生器等の暑熱環境改善設備（1設備以上含めること）の整備に対して、
- ・1,500万円を上限として事業費を原則全額補助する。
（アクセスが制約される駅のプラットホーム等の改札の内側は事業費の半額を補助）

○事業箇所数

- ・約150~200箇所（補助事業者を募集の上、選定）

○事業期間

- ・令和2年度から令和5年度まで（4カ年）

【事業計画】

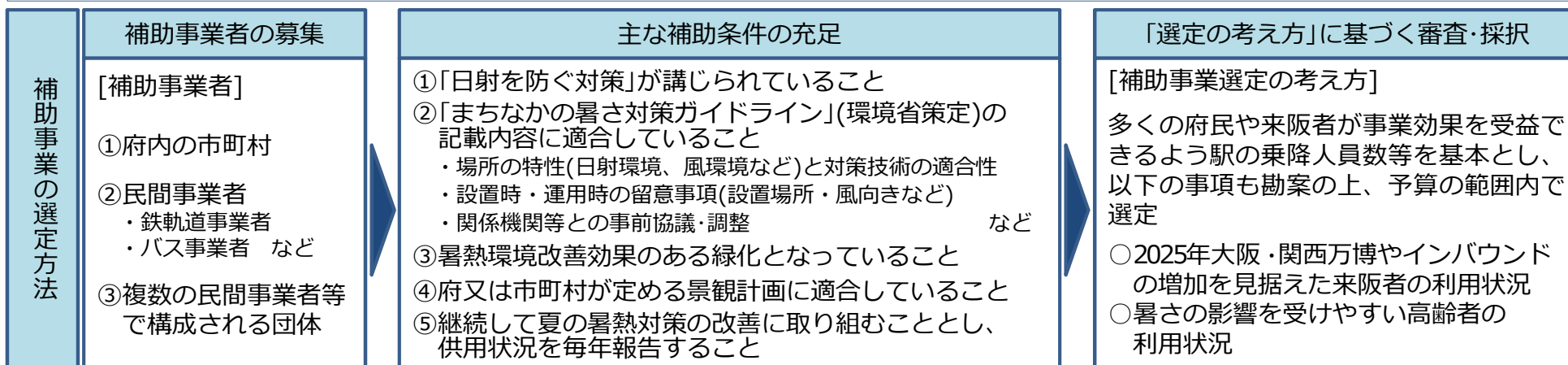
年度	全体計画	R2	R3	R4~R5
箇所数	150~200	21 (20~30)	50 (130~170)	80~130
事業費 (事務費含む)	約15億円	192,207千円 (376,860千円)	490,629千円 (約11億円)	約8億円

* 括弧内は、第10回大阪府森林等環境整備事業評価審議会における数値

<駅前広場での猛暑対策のイメージ>



「まちなかの暑さ対策ガイドライン 改訂版」(環境省)を加工して作成



(2) 都市緑化を活用した猛暑対策事業

(2)-2

■ 令和2年度事業実施概要

【募集期間】

- 1次募集 : 令和2年2月28日(金曜日) から 令和2年3月27日(金曜日) まで
- 2次募集 : 令和2年8月5日(水曜日) から 令和2年10月19日(月曜日) まで

【事業実施箇所数】

21箇所(14者)[内訳] 駅前広場:14箇所、単独バス停:7箇所
 ※21箇所のうち、4箇所がR2年夏に供用開始

【実績額】 191,632千円

■ 今後の流れ

●大阪府 ○補助事業者

スケジュール		令和2年度事業	評価審議会
令和3年度	7月~8月	○通常整備箇所の暑熱環境改善効果を測定 ○アンケート調査の実施	第12回「評価審議会」 ・2年度事業の整備状況を報告
	10月末まで	○暑熱環境の改善効果などを府に報告 ・2年度事業の通常整備箇所	第13回「評価審議会」 ・2年度事業の実績と自己評価を報告 ・評価を依頼
	3月末まで		

(2) 都市緑化を活用した猛暑対策事業

令和2年度事業実績

区分	実施箇所数 /件数	全体事業費 (千円)	実績額 (千円)	実施場所	事業者名	日乗降 人員数 (千人)	勘案 すべき 利用状況	景観計画 との適合	対策	
									緑化	暑熱環境改善設備
駅前広場	14箇所 /14件	20,372	15,000	阪急・桜井駅	箕面市	11.5	—	適合	樹木植栽(生垣(大型プランター2基)L=3.2m)	上屋
		15,279	15,000	地下鉄、モノレール・大日駅 *	守口市	46.8	—	適合	樹木植栽(地植えH=5.5m1本、大型プランター12基)	微細ミスト、遮熱性フィルム〔上屋〕外
		9,874	9,874	JR・忍ヶ丘駅(西口)	四條畷市	17.1	—	適合	樹木植栽(地植えH=3m2本)	上屋(更新)、保水性ブロック
		16,683	14,194	JR、近鉄・俊徳道駅	東大阪市	15.3	—	適合	樹木植栽(生垣(大型プランター10基)L=9.0m)	上屋
		10,508	10,508	JR、近鉄・柏原駅(西口)	柏原市	22.2	—	適合	樹木植栽(地植えH=3m1本)	上屋、微細ミスト
		12,630	12,630	近鉄・河内国分駅(東口)	柏原市	15.8	—	適合	樹木植栽(地植えH=3m1本)	上屋(更新)、微細ミスト、保水性ブロック
		8,911	8,911	近鉄・河内天美駅	松原市	16.8	—	適合	樹木植栽(地植えH=3m6本)	保水性ブロック
		5,707	5,707	近鉄・高鷲駅	羽曳野市	6.7	—	適合	樹木植栽(大型プランター3基(H=2m3本))	微細ミスト
		7,806	7,806	近鉄・上ノ太子駅	羽曳野市	4.9	—	適合	樹木植栽(大型プランター4基(H=2m4本))	微細ミスト
		10,712	10,712	近鉄・土師ノ里駅	藤井寺市	7.3	—	適合	樹木植栽(大型プランター5基(H=1.2m))	微細ミスト、遮熱性塗料〔符合所〕
		5,336	5,336	南海・金剛駅(西口)	大阪狭山市	33.7	—	適合	樹木植栽(大型プランター10基(H=1m)外)	上屋(更新)、微細ミスト
		4,458	4,458	南海・狭山駅 *	大阪狭山市	6.0	—	適合	緑化フェンス(L=2.4m)	上屋、微細ミスト
		9,243	9,243	南海・三日市町駅	大阪第一交通㈱	15.0	—	適合	樹木植栽(大型プランター4基(H=0.5m))	上屋
		18,613	15,000	JR・熊取駅(東口)	熊取町	22.0	—	適合	樹木植栽(地植えH=5.0m2本、H=4.0m1本)外	上屋(更新)、微細ミスト
小計	156,132	144,379			241.0					
単独 バス停	7箇所 /7件	6,045	6,045	茨木市役所前(東行き)	茨木市	0.1	高齢者	適合	樹木植栽(大型プランター4基(H=2m))	上屋(更新)、温度抑制ベンチ
		5,443	5,443	茨木市役所前(西行き)	茨木市	0.1	高齢者	適合	樹木植栽(大型プランター4基(H=2m))	上屋(更新)
		14,100	14,100	あべの橋(1・2番のりば)	大阪シティバス㈱	7.0	高齢者	適合	緑化フェンス(L=14m)	微細ミスト、温度抑制ベンチ
		5,723	5,723	古市駅筋	羽曳野市	0.1	高齢者	適合	樹木植栽(地植えH=2m 17本外)	微細ミスト
		2,750	2,750	市役所前 *	大阪狭山市	0.3	高齢者	適合	緑化フェンス(L=2.4m)	微細ミスト、遮熱性塗料〔上屋〕
		2,520	2,520	福祉センター前 *	大阪狭山市	0.1	高齢者	適合	樹木植栽(生垣(地植え40本)L=17m)	微細ミスト、遮熱性塗料〔上屋〕
		10,671	10,671	関西国際空港(T2連絡バス停)	関西エアポート㈱	6.2	来阪者	適合	樹木植栽(大型プランター11基(H=1.5m外))	微細ミスト
小計	47,252	47,252			14.0			注)バス停は乗車人員数		
合計	21箇所 /21件	203,384	191,631							

※端数処理の関係上、実績総額と一致しない。(R2実績総額191,632千円)

※単独バス停は、乗車人員数を基本とし、高齢者等の利用状況を勘案の上採択

*は、令和2年度に評価指標にかかる調査(WBGT、アンケート、緑視率)実施済

令和2年度 都市緑化を活用した猛暑対策事業実績

(2)-2

桜井駅



R3.5.3

大日駅*



R2.9.11

忍ヶ丘駅



R3.4.30

俊徳道駅



R3.5.13

柏原駅



R3.4.21

河内国分駅



R3.4.21

河内天美駅



R3.4.21

高鷲駅



R3.4.21

上ノ太子駅



R3.4.21

土師ノ里駅



R3.4.21

金剛駅



R3.5.30

狭山駅*



R3.5.30

*は、令和2年度に評価指標にかかる調査（WBGT、アンケート、緑視率）実施済

令和2年度 都市緑化を活用した猛暑対策事業実績

(2)-2

三日市町駅



R3.4.16

熊取駅



R3.3.30

茨木市役所前 (東行き)



R3.5.3

茨木市役所前 (西行き)



R3.5.3

あべの橋 (1・2番のりば)



R3.6.8

古市駅筋



R3.4.21

市役所前 (大阪狭山市)*



R2.8.19

福祉センター前*



R2.7.12

関西国際空港 (T2連絡バス停)



R3.3.30

*は、令和2年度に評価指標にかかる調査 (WBGT、アンケート、緑視率) 実施済 125

(2) 都市緑化を活用した猛暑対策事業

(2)-3

■ 令和3年度事業実施概要

【募集期間】

- 1次募集 : 令和3年2月18日(木曜日) から 令和3年3月24日(水曜日) まで
- 2次募集 : (今後予定)

【事業採択箇所数】

- 1次募集 : 17箇所(11者) [内訳] 駅前広場: 8箇所、単独バス停: 9箇所

【採択額】

- 1次募集 : 183,815千円

■ 今後の流れ

●大阪府 ○補助事業者

スケジュール		令和3年度事業	評価審議会
令和3年度	4月～	●選定した補助事業者に交付決定	
	交付決定後	○緑化と暑熱環境改善設備を設計・整備	
	7月～9月	●早期整備箇所の竣工、供用開始を確認 ○早期整備箇所の暑熱環境改善効果を測定(7月～8月) ●令和3年度事業の2次募集を実施	第12回「評価審議会」 ・3年度事業の補助対象箇所(1次募集分)を報告
	2次募集後	●選定した補助事業者に交付決定(2次募集)	
	10月末まで	○暑熱環境の改善効果などを府に報告 ・3年度事業の早期整備箇所	
	3月下旬まで	●3年度事業の竣工を確認し、補助金を確定・交付	第13回「評価審議会」 ・3年度事業の進捗状況を報告

(2) 都市緑化を活用した猛暑対策事業

令和3年度事業 採択状況

区分	応募箇所数 /件数	全体 事業費 (千円)	採択額 (千円)	実施場所	事業者名	日乗降 人員数 (千人)	勘案 すべき 利用状況	景観計画 との適合	対策	
									緑化	暑熱環境改善設備
駅前広場	8箇所 /9件	19,184	15,000	JR・吹田駅(北口)	吹田市	45.9	-	適合	樹木植栽(大型プランター13基(H=0.5m))外	保水性ブロック
		15,000	15,000	京阪・守口市駅	守口市	35.5	-	適合	樹木植栽(H=4m3本)	微細ミスト、温度抑制ベンチ(更新)
		8,967	8,967	近鉄・喜志駅(東口)	富田林市(共同計画)	17.2	-	適合	樹木植栽(大型プランター5基)、緑化フェンス(L=3.9m)	[上屋、温度抑制ベンチ(更新)]
		6,554	6,554	近鉄・喜志駅(東口)	金剛自動車(共同計画)	17.2	-	適合	[樹木植栽(大型プランター5基)、緑化フェンス(L=3.9m)]	上屋、温度抑制ベンチ(更新)
		14,850	14,850	近鉄・河内国分駅(西口)	柏原市	16.5	-	適合	樹木植栽(地植えH=3m1本)	上屋、微細ミスト
		14,285	14,285	JR高井田駅	柏原市	9.0	-	適合	緑化フェンス(L=2.4m)	上屋(更新)、微細ミスト
		4,749	4,749	JR和泉砂川駅	泉南市	8.6	-	適合	緑化フェンス(L=3.9m)	上屋
		3,456	3,456	JR新家駅	泉南市	5.4	-	適合	緑化フェンス(L=1.9m)	上屋
		9,204	9,204	南海・箱作駅	阪南市	5.0	-	適合	緑化フェンス(L=1.6m)	上屋(更新)、遮熱性塗料[上屋]
小計	96,249	92,065			160.3					
単独 バス停	9箇所 /9件	17,727	15,000	あべの橋(6番のりば)	大阪シティバス株	2.0	高齢者	適合	緑化フェンス(L=2.0m)	上屋、微細ミスト
		17,727	15,000	あべの橋(5番のりば)	大阪シティバス株	2.0	高齢者	適合	緑化フェンス(L=2.0m)	上屋、微細ミスト
		7,276	7,276	JR大阪駅(9番のりば)	大阪シティバス株	2.0	高齢者	適合	緑化フェンス(L=2.0m)	微細ミスト
		14,976	14,976	副池前	大阪狭山市	0.3	高齢者	適合	樹木植栽(大型プランター2基(H=1.2m))	上屋、微細ミスト
		7,276	7,276	あべの橋(3番のりば)	大阪シティバス株	0.2	高齢者	適合	緑化フェンス(L=2.0m)	微細ミスト
		9,708	9,708	道の駅「近つ飛鳥の里・太子」	太子町	0.1	来阪者	適合	樹木植栽(大型プランター2基(H=1.5m))	微細ミスト
		14,911	14,911	太子・和みの広場前バス停	太子町	0.1	高齢者	適合	樹木植栽(藤棚・地植えH=1m2本)	微細ミスト、保水性ブロック外
		4,299	4,299	道の駅「奥河内くろまろの郷」	河内長野市	0.1	高齢者	適合	樹木植栽(地植えH=2m2本、大型プランター4基(H=1.0m))	上屋
		3,307	3,307	市役所前	泉南市	0.1	高齢者	適合	緑化フェンス(L=1.9m)	上屋
小計	97,207	91,753			6.9			注)バス停は乗車人員数		
合計	17箇所 /18件	193,456	183,818							

※端数処理の関係上、実績総額と一致しない。(R3採択総額183,815千円)

※単独バス停は、乗車人員数を基本とし、高齢者等の利用状況を勘案の上採択