

## II 定点把握感染症 (性感染症)

## 定点把握感染症（性感染症）

### 1) はじめに

本調査の対象疾患は、「性器クラミジア感染症」「性器ヘルペスウイルス感染症」「尖圭コンジローマ」「淋菌感染症」の4疾患である。

平成24年12月現在のSTDの定点医療機関数は、大阪府内全域で65定点。全国では、971定点となっている。

なお、性器ヘルペスウイルス感染症については、届出基準の改正に伴い、平成18年4月から明らかに再発であるものは除外されている。

### 2) 概況

平成24年における大阪府の年間患者報告数（定点当たり）は、4,409人（68.09人）で、14年は9,563人（162.08人）、15年は9,048人（153.36人）、16年は8,837人（149.78人）、17年は7,972人（135.12人）、18年は6,447人（100.34人）、19年は5,563人（85.58人）、20年は5,442人（82.45人）、21年は4,826人（73.12人）、22年は4,283人（65.89人）、23年は4,399人（68.47人）となっており、患者報告数は14年より8年連続で減少していたが、23年から2年連続の増加となった。

全国では、47,882人（49.31人）の報告があり、14年は80,094人（87.53人）、15年は77,460人（84.56人）、16年は71,009人（77.02人）、17年は66,189人（71.08人）、18年は60,978人（64.61人）、19年は56,516人（58.38人）、20年は52,827人（54.41人）、21年は47,715人（49.70人）、22年は49,436人（52.20人）、23年は49,388人（51.07人）となっており、患者報告数は7年連続で減少していたが、22年に増加後ほぼ横ばいとなっている。

### 3) 疾患別患者数

疾患別にみると、大阪府では性器クラミジア感染症の患者報告数が2,157人と、前年に引き続き最も多く、全体の48.9%を占めている。

以下、淋菌感染症、性器ヘルペスウイルス感染症、尖圭コンジローマの順となっている。（図1.2）

全国でも、性器クラミジア感染症の患者報告数が24,530人と、前年に引き続き最

も多く、全体の51.2%を占めている。

以下、淋菌感染症、性器ヘルペスウイルス感染症、尖圭コンジローマの順となっている。(図3.4)

定点当りで見ると、すべての疾患で大阪府が全国より多く、尖圭コンジローマは1.61倍、淋菌感染症は1.52倍、性器クラミジア感染症は1.32倍、性器ヘルペスウイルス感染症は1.27倍となっている。

#### 4) 男女別患者数

大阪府の男性患者数は、2,050人と、前年より76人増加している。疾患別では、性器クラミジア感染症(+64人)、尖圭コンジローマ(+35人)の2疾患が増加し、性器ヘルペスウイルス感染症(-12人)、淋菌感染症(-11人)の2疾患が減少した。(図5)

女性患者数は2,359人と、前年より66人減少している。疾患別では、性器ヘルペスウイルス感染症(+68人)、尖圭コンジローマ(+35人)、淋菌感染症(+14人)の3疾患が増加し、性器クラミジア感染症(-183人)が減少した。(図6)

また、性別の割合で見ると、全体では女性が53.5%を占めている。疾患別では、男性の割合が高いのは、淋菌感染症67.1%で、女性の割合が高いのは、性器ヘルペスウイルス感染症62.6%、性器クラミジア感染症60.2%、尖圭コンジローマ50.6%となっている。

全国の男性患者数は、25,296人と、前年より795人減少している。疾患別では、尖圭コンジローマ(+133人)、性器ヘルペスウイルス感染症(+107人)の2疾患が増加しており、淋菌感染症(-769人)、性器クラミジア感染症(-266人)の2疾患が減少している。(図7)

女性患者数は22,586人と、前年より711人減少している。疾患別では、性器ヘルペスウイルス感染症(+290人)、尖圭コンジローマ(+115人)の2疾患で増加し、性器クラミジア感染症(-886人)、淋菌感染症(-230人)の2疾患で減少している。(図8)

また、性別の割合で見ると、全体では男性が52.8%を占めている。疾患別では、男性の割合が高いのは、淋菌感染症79.0%、尖圭コンジローマ57.1%で、女性の割合が高いのは、性器ヘルペスウイルス感染症60.6%、性器クラミジア感染症53.2%となっている。

以上、全体では大阪府は女性の占める割合が若干高く、全国は男性の占める割合が高い。疾患別では、大阪府においては淋菌感染症を除く3疾患（性器クラミジア感染症、性器ヘルペスウイルス感染症、尖圭コンジローマ）は女性の占める割合が高く、全国においては淋菌感染症、尖圭コンジローマは男性の占める割合が高く、性器ヘルペスウイルス感染症、性器クラミジア感染症は女性の占める割合が高い。

### 5) 月別患者数

大阪府における患者数を月別に見ると、性器クラミジア感染症及び淋菌感染症は、10月(218人、108人)にピークがあり、最も少ない4月(149人、49人)に対してそれぞれ約1.5倍、約2.2倍であった。性器ヘルペスウイルス感染症、尖圭コンジローマの2疾患は、月々に若干の増減があるが、極端に大きな変化はみられない。(図9)

### 6) 年齢階級別患者数

大阪府における患者数を年齢階級別に見ると、男性については、性器クラミジア感染症は20歳代後半から30歳代後半で多く見られ、淋菌感染症は20歳代で多く見られる。また、尖圭コンジローマは20歳代から40歳代前半にかけて、性器ヘルペスウイルス感染症は20歳代から50歳代前半にかけて多く見られる。

女性については、性器クラミジア感染症では、20歳代前半に特にピークを向かえる。性器ヘルペスウイルス感染症、尖圭コンジローマ、淋菌感染症の3疾患は20歳代で多く見られる。

なお、いずれの疾患もピークを過ぎると加齢ごとに減少傾向（若しくはほぼ同数）である。(図12)

(文責：中西)

図1 大阪 疾病別割合（男女計）平成24年  
合計 4,409人（前年 4,399人）

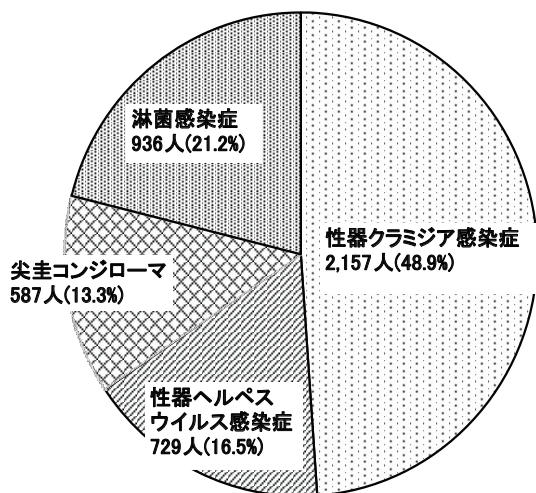


図2 大阪 疾病別割合（男女計）  
平成22年・23年

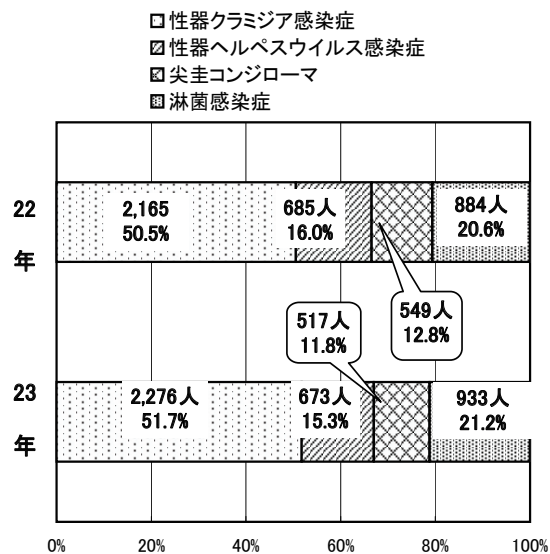


図3 全国 疾病別割合（男女計）平成24年  
合計 47,882人（前年 49,388人）

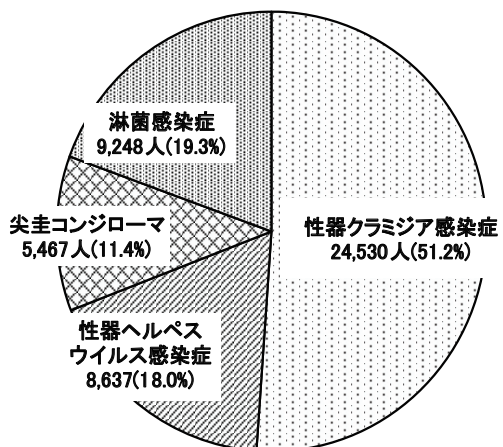


図4 全国 疾病別割合（男女計）  
平成22年・23年

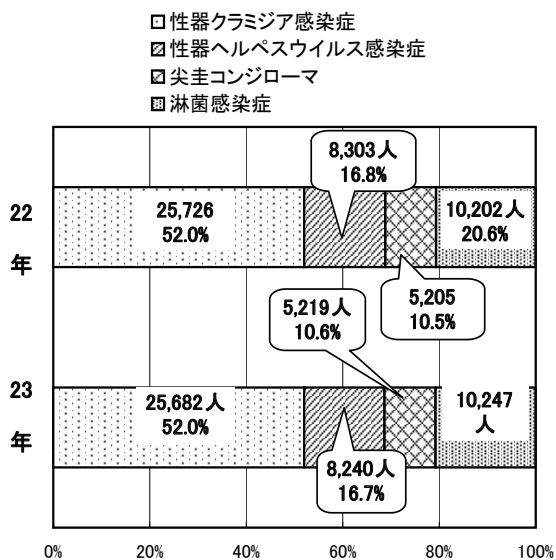


図5 大阪 疾病別割合（男）平成24年  
合計 2,050人（前年 1,974人）

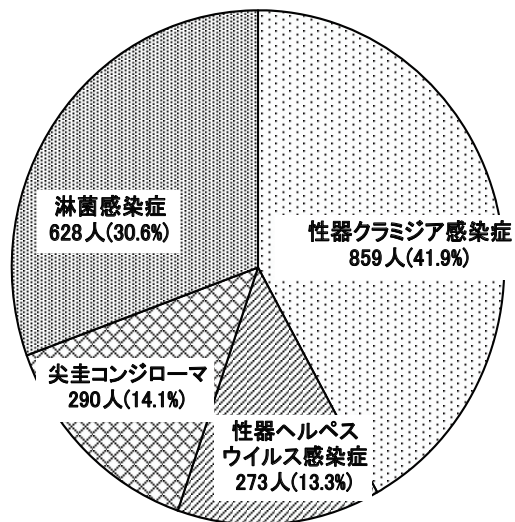


図6 大阪 疾病別割合（女）平成24年  
合計 2,359人（前年 2,425人）

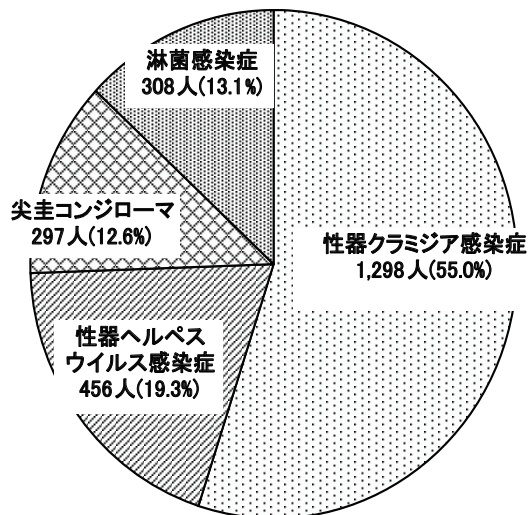


図7 全国 疾病別割合（男）平成24年  
合計 25,296人（前年 26,091人）

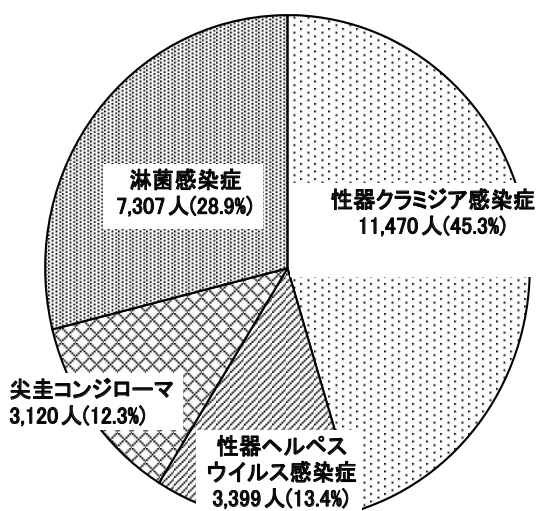
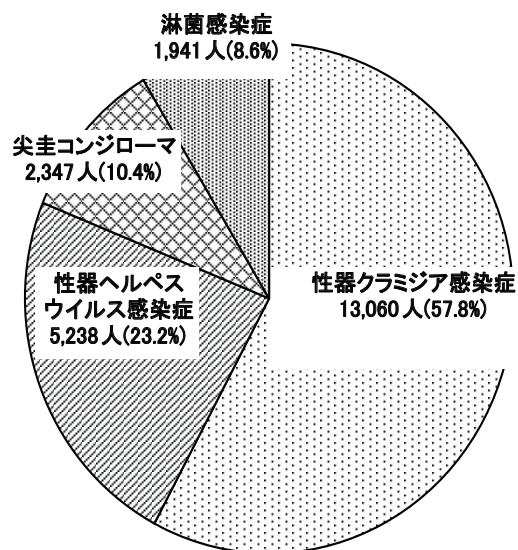


図8 全国 疾病別割合（女）平成24年  
合計 22,586人（前年 23,297人）



平成23年報告数

疾病名	大阪（男）	全国（男）	大阪（女）	全国（女）
性器クラミジア感染症	795	11,736	1,481	13,946
性器ヘルペスウイルス感染症	285	3,292	388	4,948
尖圭コンジローマ	255	2,987	262	2,232
淋菌感染症	639	8,076	294	2,171
合計	1,974	26,091	2,425	23,297

図9-1 大阪 疾病・月別患者報告数 (男女計)  
(人) 平成24年1月~12月

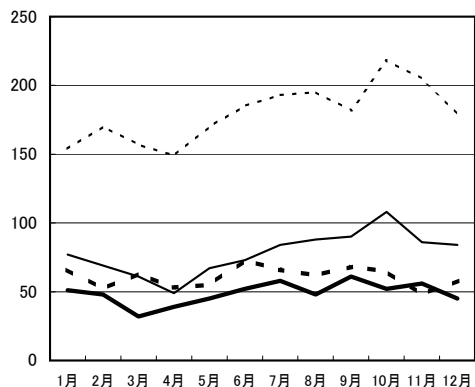


図10-1 全国 疾病・月別患者報告数 (男女計)  
(人) 平成24年1月~12月

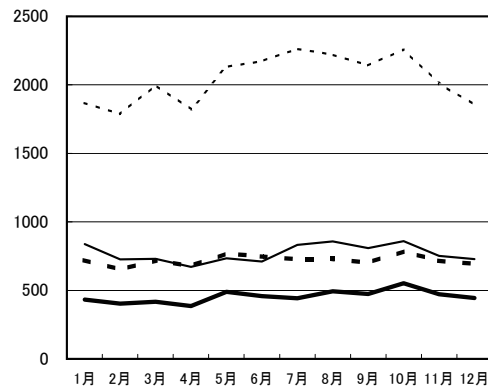


図9-2 大阪 疾病・月別患者報告数 (男)  
(人) 平成24年1月~12月

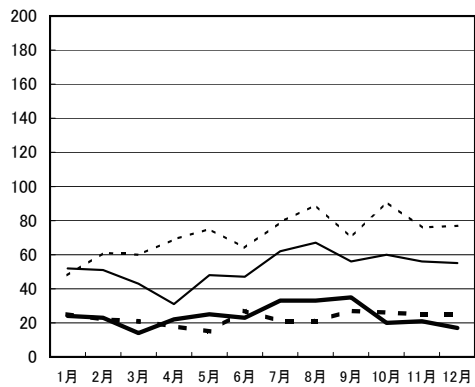


図10-2 全国 疾病・月別患者報告数 (男)  
(人) 平成24年1月~12月

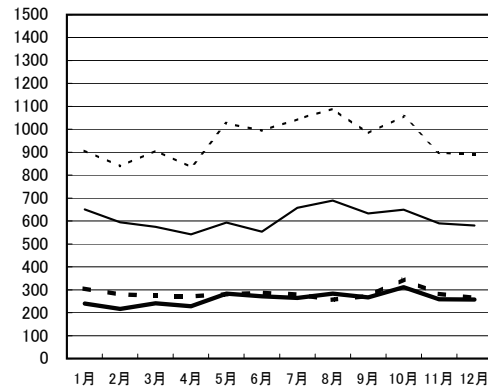


図9-3 大阪 疾病・月別患者報告数 (女)  
(人) 平成24年1月~12月

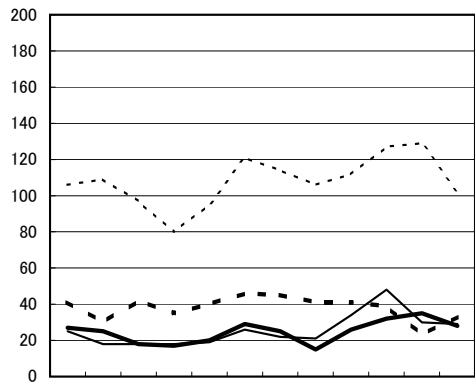


図10-3 全国 疾病・月別患者報告数 (女)  
(人) 平成24年1月~12月

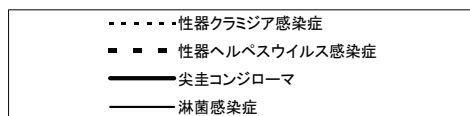
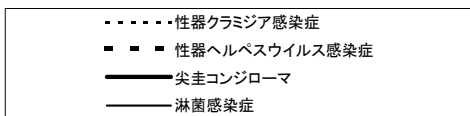
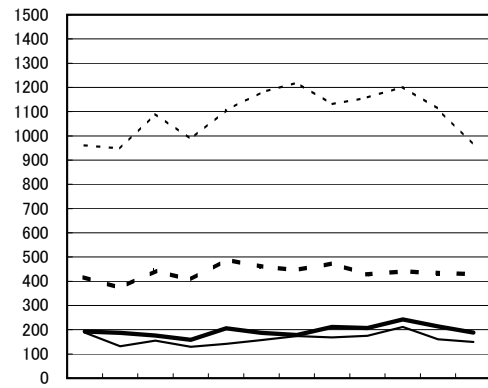


図11-1 大阪 疾病・月別患者報告数  
(人) 平成22～24年(合計)

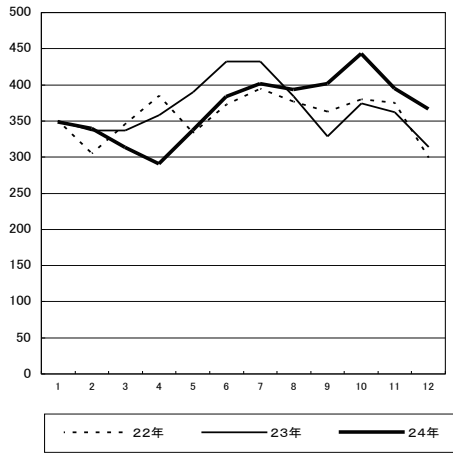


図11-2 大阪 疾病・月別患者報告数  
(人) 平成22～24年(性器クラミジア感染症)

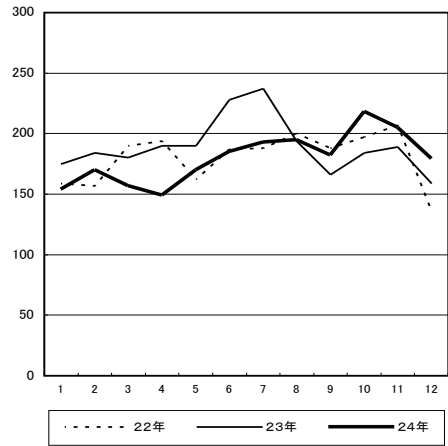


図11-3 大阪 疾病・月別患者報告数  
(人) 平成22～24年(性器ヘルペスウイルス感染症)

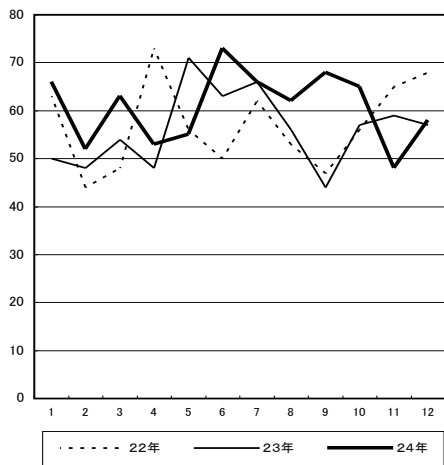


図11-4 大阪 疾病・月別患者報告数  
(人) 平成22～24年(尖圭コンジローム)

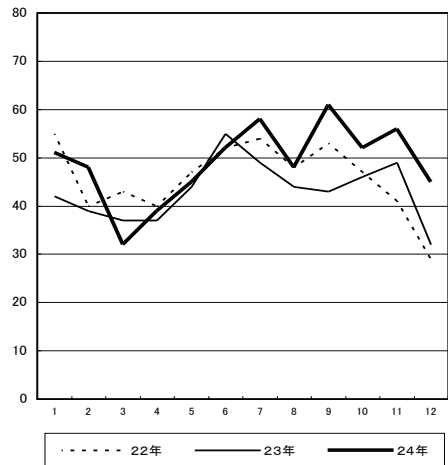


図11-5 大阪 疾病・月別患者報告数  
(人) 平成22～24年(淋菌感染症)

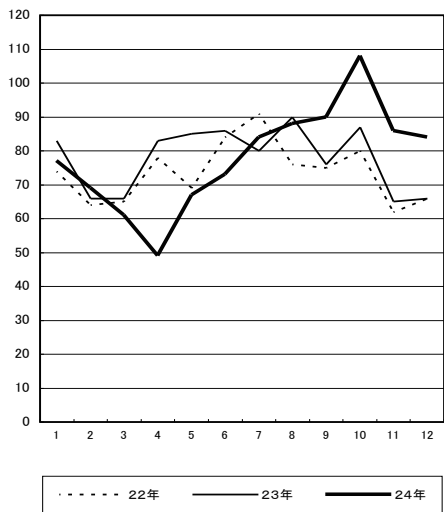




図12-1 大阪 疾病・年齢階級別患者報告数（男女計）  
平成24年

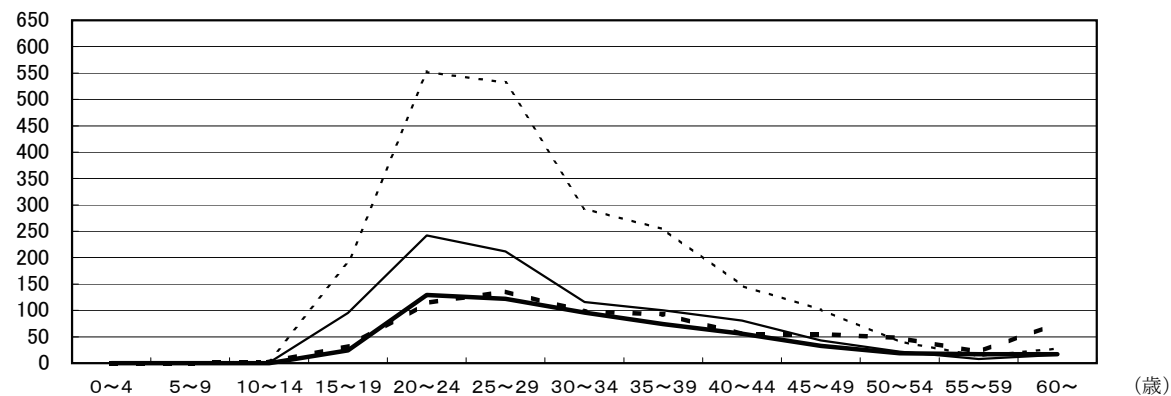


図12-2 大阪 疾病・年齢階級別患者報告数（男）  
平成24年

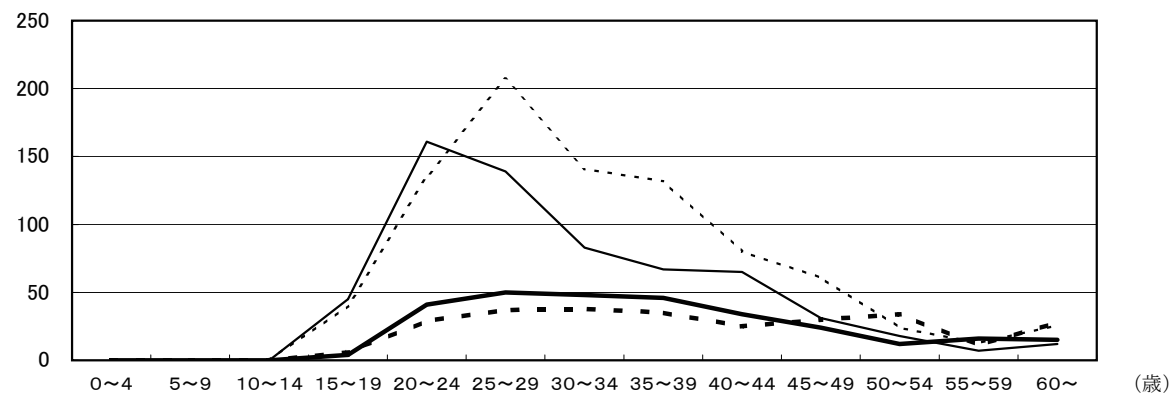
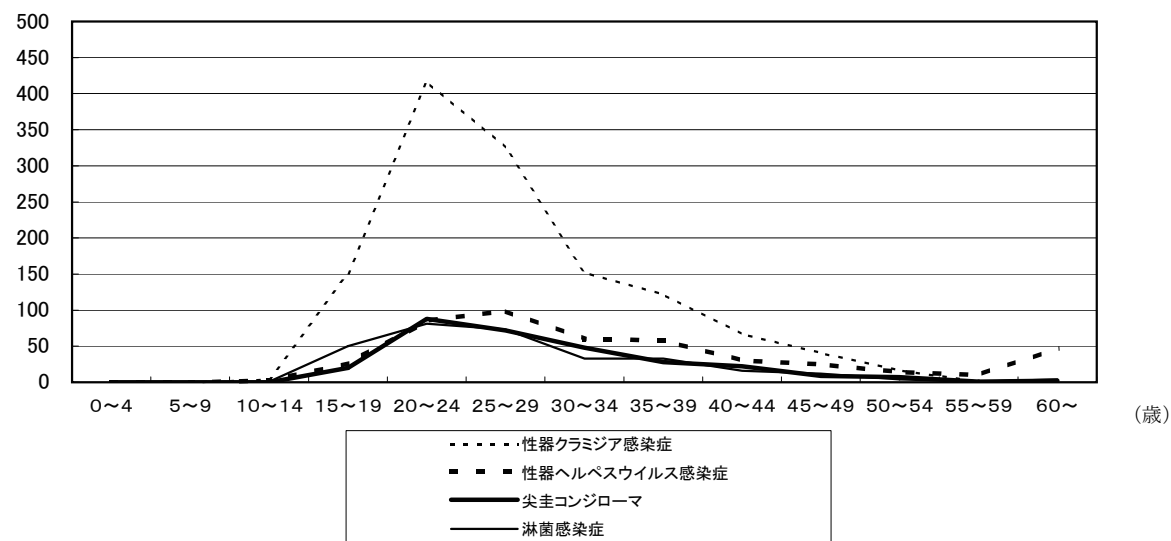


図12-3 大阪 疾病・年齢階級別患者報告数（女）  
平成24年



(1) 全国患者数(疾病別・月別)報告数

疾病名・性	1月		2月		3月		4月		5月		6月		
	患者数	定点当	患者数	定点当	患者数	定点当	患者数	定点当	患者数	定点当	患者数	定点当	
性器クラミジア	男	907	0.94	839	0.87	907	0.94	835	0.86	1,026	1.05	994	1.02
	女	961	0.99	948	0.98	1,091	1.13	988	1.02	1,106	1.14	1,179	1.21
	計	1,868	1.9	1,787	1.85	1,998	2.07	1,823	1.88	2,132	2.2	2,173	2.23
性器ヘルペス	男	305	0.32	280	0.29	275	0.28	271	0.28	281	0.29	287	0.29
	女	416	0.43	372	0.4	443	0.46	406	0.42	489	0.50	460	0.47
	計	721	0.75	652	0.67	718	0.74	677	0.70	770	0.79	747	0.77
ウイルス感染症	男	240	0.25	217	0.22	241	0.25	228	0.23	283	0.29	271	0.28
	女	193	0.20	187	0.19	176	0.18	158	0.16	206	0.21	187	0.19
	計	433	0.45	404	0.42	417	0.43	386	0.40	489	0.50	458	0.47
尖圭コンジローマ	男	650	0.67	594	0.61	575	0.59	542	0.56	593	0.61	554	0.57
	女	188	0.19	132	0.14	155	0.16	129	0.13	142	0.15	157	0.16
	計	838	0.87	726	0.8	730	0.75	671	0.69	735	0.76	711	0.73
淋菌感染症	男	2,102	2.18	1,930	1.99	1,998	2.07	1,876	1.93	2,183	2.24	2,106	2.16
	女	1,758	1.82	1,639	1.69	1,865	1.93	1,681	1.73	1,943	2.00	1,983	2.04
	計	3,860	4.00	3,569	3.69	3,863	3.99	3,557	3.66	4,126	4.24	4,089	4.20

疾病名・性	7月		8月		9月		10月		11月		12月		総数		
	患者数	定点当	患者数	定点当	患者数	定点当	患者数	定点当	患者数	定点当	患者数	定点当	患者数	定点当	
性器クラミジア	男	1,044	1.07	1,089	1.12	983	1.01	1,057	1.09	898	0.93	891	0.92	11,470	11.81
	女	1,220	1.25	1,131	1.16	1,158	1.19	1,202	1.24	1,112	1.15	964	0.99	13,060	13.45
	計	2,264	2.32	2,220	2.28	2,141	2.20	2,259	2.32	2,010	2.07	1,855	1.91	24,530	25.26
性器ヘルペス	男	280	0.29	256	0.26	273	0.28	345	0.35	282	0.29	264	0.27	3,399	3.50
	女	446	0.46	474	0.49	428	0.44	441	0.45	434	0.45	429	0.44	5,238	5.39
	計	726	0.75	730	0.75	701	0.72	786	0.8	716	0.74	693	0.71	8,637	8.89
尖圭コンジローマ	男	264	0.27	283	0.29	267	0.27	311	0.32	258	0.27	257	0.26	3,120	3.21
	女	178	0.18	211	0.22	207	0.21	242	0.25	214	0.22	188	0.19	2,347	2.42
	計	442	0.45	494	0.51	474	0.49	553	0.57	472	0.49	445	0.46	5,467	5.63
淋菌感染症	男	658	0.68	689	0.71	633	0.65	649	0.67	590	0.61	580	0.60	7,307	7.53
	女	174	0.18	168	0.17	175	0.18	211	0.22	161	0.17	149	0.15	1,941	2.00
	計	832	0.85	857	0.88	808	0.83	860	0.88	751	0.78	729	0.75	9,248	9.52
月合計	男	2,246	2.31	2,317	2.38	2,156	2.21	2,362	2.43	2,028	2.09	1,992	2.05	25,296	26.05
	女	2,018	2.07	1,984	2.04	1,968	2.02	2,096	2.15	1,921	1.98	1,730	1.78	22,586	23.26
	計	4,264	4.38	4,301	4.42	4,124	4.23	4,458	4.58	3,949	4.08	3,722	3.83	47,882	49.31

(2)大阪府患者数(疾病別・月別)報告数

疾病名・性	1月		2月		3月		4月		5月		6月		
	患者数	当定点	患者数	当定点	患者数	当定点	患者数	当定点	患者数	当定点	患者数	当定点	
性器クラミジア	男	48	0.75	61	0.95	60	0.94	69	1.06	75	1.15	64	0.98
	女	106	1.66	109	1.70	97	1.52	80	1.23	95	1.46	121	1.86
	計	154	2.41	170	2.66	157	2.45	149	2.29	170	2.62	185	2.85
感染 症	男	25	0.39	22	0.34	21	0.33	18	0.28	15	0.23	27	0.42
	女	41	0.64	30	0.47	42	0.66	35	0.54	40	0.62	46	0.71
	計	66	1.03	52	0.81	63	0.98	53	0.82	55	0.85	73	1.12
ウイルス感染症	男	24	0.38	23	0.36	14	0.22	22	0.34	25	0.38	23	0.35
	女	27	0.42	25	0.39	18	0.28	17	0.26	20	0.31	29	0.45
	計	51	0.80	48	0.75	32	0.50	39	0.60	45	0.69	52	0.80
尖圭コンジローム	男	52	0.81	51	0.80	43	0.67	31	0.48	48	0.74	47	0.72
	女	25	0.39	18	0.28	18	0.28	18	0.28	19	0.29	26	0.40
	計	77	1.20	69	1.08	61	0.95	49	0.75	67	1.03	73	1.12
淋菌感染症	男	149	2.33	157	2.45	138	2.16	140	2.15	163	2.51	161	2.48
	女	199	3.11	182	2.84	175	2.73	150	2.31	174	2.68	222	3.42
	計	348	5.44	339	5.30	313	4.89	290	4.46	337	5.18	383	5.89

疾病名・性	7月		8月		9月		10月		11月		12月		総数	
	患者数	当定点	患者数	当定点	患者数	当定点	患者数	当定点	患者数	当定点	患者数	当定点		
性器クラミジア	男	79	1.22	89	1.37	70	1.08	91	1.40	76	1.17	77	1.18	859
	女	114	1.75	106	1.63	112	1.72	127	1.95	129	1.98	102	1.57	1,298
	計	193	2.97	195	3.00	182	2.80	218	3.35	205	3.15	179	2.75	2,157
感染 症	男	21	0.32	21	0.32	27	0.42	26	0.40	25	0.38	25	0.38	273
	女	45	0.69	41	0.63	41	0.63	39	0.60	23	0.35	33	0.51	456
	計	66	1.02	62	0.95	68	1.05	65	1.00	48	0.74	58	0.89	729
ウイルス感染症	男	33	0.51	33	0.51	35	0.54	20	0.31	21	0.32	17	0.26	290
	女	25	0.38	15	0.23	26	0.40	32	0.49	35	0.54	28	0.43	297
	計	58	0.89	48	0.74	61	0.94	52	0.80	56	0.86	45	0.69	587
尖圭コンジローム	男	62	0.95	67	1.03	56	0.86	60	0.92	56	0.86	55	0.85	628
	女	22	0.34	21	0.32	34	0.52	48	0.74	30	0.46	29	0.45	308
	計	84	1.29	88	1.35	90	1.38	108	1.66	86	1.32	84	1.29	936
淋菌感染症	男	195	3.00	210	3.23	188	2.89	197	3.03	178	2.74	174	2.68	2,050
	女	206	3.17	183	2.82	213	3.28	246	3.78	217	3.34	192	2.95	2,359
	計	401	6.17	393	6.05	401	6.17	443	6.82	395	6.08	366	5.63	4,409

(3) 疾病別・ブロック別報告数

疾病名・性	豊能三島北河内中河内南河内堺市泉州						大阪府						全国	
	(8)	(5)	(9)	(7)	(5)	(6)	北部(9)	西部(3)	東部(4)	南部(3)	大阪市	患者数		患者数
性病クラミジア	135	29	65	98	93	51	227	22	103	3	859	11,470	11,81	
女性	69	51	118	53	28	45	516	33	215	99	1,298	13,060	13,45	
計	204	80	183	151	121	96	743	55	318	102	2,157	24,530	25,26	
性病ヘルペス	26	1	2	27	38	22	85	7	58	0	273	3,399	3,50	
女性	16	4	35	5	30	26	145	9	103	70	456	5,238	5,39	
計	42	5	37	32	68	48	230	16	161	70	729	8,637	8,89	
ウイルス感染症	62	5	22	44	57	4	53	3	35	0	290	3,120	3,21	
尖圭コンジローム	15	4	6	0	17	39	80	5	108	17	297	2,347	2,42	
計	77	9	28	44	74	43	133	8	143	17	587	5,467	5,63	
淋菌感染症	140	24	47	50	65	49	139	21	74	0	628	7,307	7,53	
女性	27	8	7	9	8	24	124	4	73	14	308	1,941	2,00	
計	167	32	54	59	73	73	263	25	147	14	936	9,248	9,52	
合計	363	59	136	219	253	126	504	53	270	3	2,050	25,296	26,98	
女性	127	67	166	67	83	134	865	51	499	200	2,359	22,586	24,09	
計	490	126	302	286	336	260	1,369	104	769	203	4,409	47,882	51,07	

(4) 疾病別・年齢別報告数

疾病名・性	年齢												合計
	0-4	5-9	10-14	15-19	20-24	25-29	30-39	40-44	45-49	50-54	55-59	60歳～	
性病クラミジア	0	0	0	40	135	207	141	80	61	24	13	26	859
女性	0	0	4	150	417	325	152	67	41	17	1	2	1,298
計	0	0	4	190	552	532	293	147	102	41	14	28	2,157
性病ヘルペス	0	0	0	6	29	37	38	25	30	34	11	28	273
女性	0	0	2	26	85	99	60	30	25	14	10	47	456
計	0	0	2	32	114	136	98	55	55	48	21	75	729
ウイルス感染症	0	0	0	4	41	50	48	34	24	12	16	15	290
尖圭コンジローム	0	0	0	20	88	72	48	22	9	7	1	2	297
計	0	0	0	24	129	122	96	56	33	19	17	17	587
淋菌感染症	0	0	0	45	161	139	83	65	31	18	7	12	628
女性	0	0	1	50	81	73	33	16	12	4	1	4	308
計	0	0	1	95	242	212	116	81	43	22	8	16	936
合計	0	0	0	95	366	433	310	204	146	88	47	81	2,050
女性	0	0	7	246	671	569	293	135	87	42	13	55	2,359
計	0	0	7	341	1,037	1,002	603	339	233	130	60	136	4,409