

# 近畿地区景気動向指数の動き

2023年12月分(速報値)

## ○ 近畿地区CI(Composite Index)の動き(2015年=100)

### ・先行指数 95.5

前月と比較して▲1.4ポイントで、5ヶ月連続で前月を下回った。

3ヶ月後方移動平均は、前月より▲1.93ポイントで、5ヶ月連続で前月を下回った。

7ヶ月後方移動平均は、前月より▲1.27ポイントで、4ヶ月連続で前月を下回った。

### ・一致指数 81.3

前月と比較して▲1.1ポイントで、2ヶ月連続で前月を下回った。

3ヶ月後方移動平均は、前月より▲1.00ポイントで、2ヶ月連続で前月を下回った。

7ヶ月後方移動平均は、前月より+0.07ポイントで、2ヶ月ぶりに前月を上回った。

### ・遅行指数 91.8

前月と比較して▲1.1ポイントで、2ヶ月連続で前月を下回った。

3ヶ月後方移動平均は、前月より▲0.10ポイントで、2ヶ月連続で前月を下回った。

7ヶ月後方移動平均は、前月より▲0.90ポイントで、10ヶ月連続で前月を下回った。

## ○ 近畿地区DI(Diffusion Index)の動き

先行指数は、4ヶ月連続で50を下回り、11.1となった。

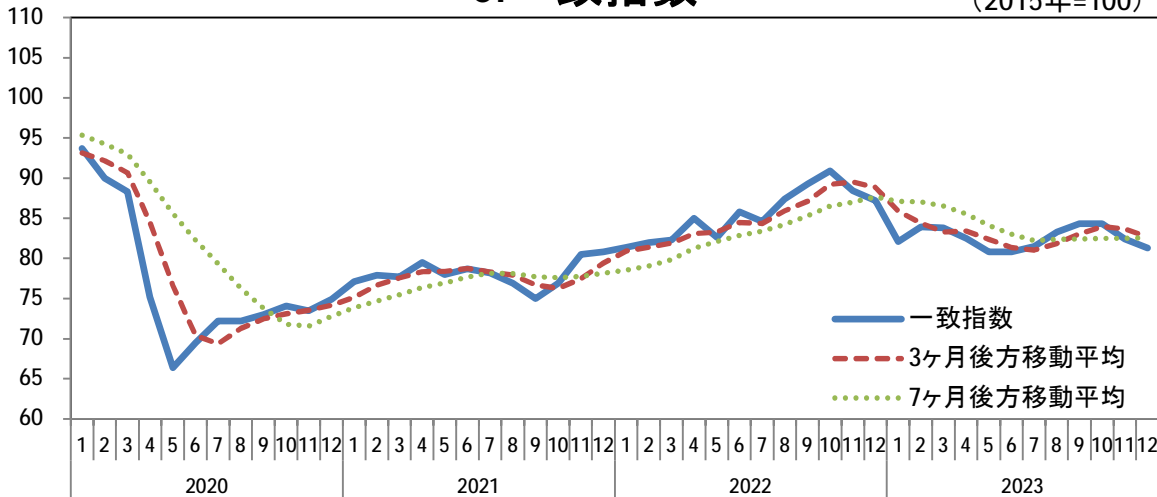
一致指数は、2ヶ月連続で50を下回り、16.7となった。

遅行指数は、3ヶ月連続で50を上回り、60.0となった。

※一般職業紹介状況の季節調整替えの影響により、過去の数値が変わっております。

## CI一致指数

(2015年=100)

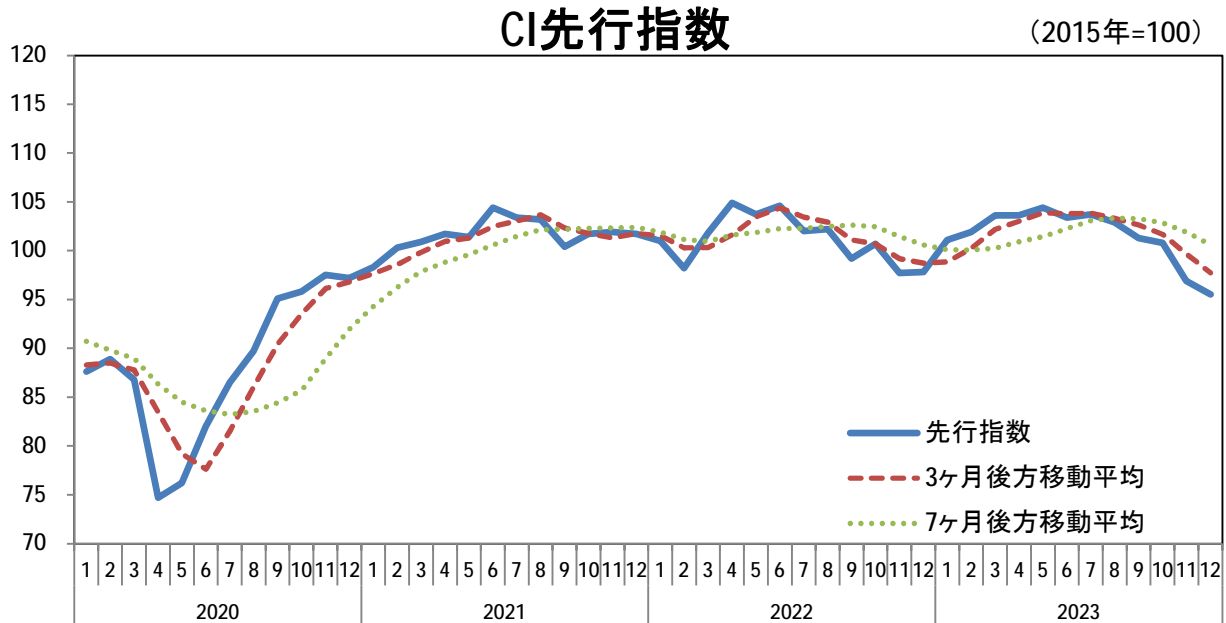


2024年3月5日

大阪府 商工労働部 大阪産業経済リサーチセンター

## 2. CI先行指数の動向

### (1) 推移



### (2) 採用系列の寄与度

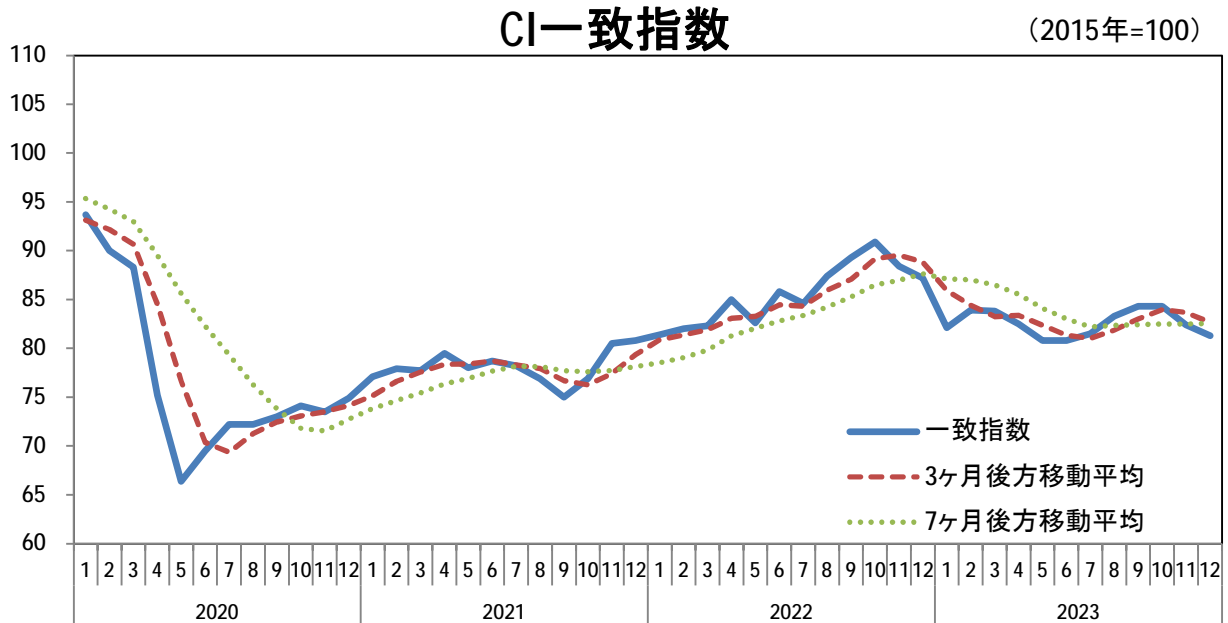
	23年					
	7月	8月	9月	10月	11月	12月
<b>CI先行指数</b>	103.7	102.9	101.3	100.8	96.9	95.5
前月差	0.3	-0.8	-1.6	-0.5	-3.9	-1.4
KL1 鉱工業在庫率指数(逆サイクル)	-0.06	0.79	0.27	0.04	-0.83	0.26
KL2 鉱工業在庫指数(逆サイクル)	0.25	0.15	0.63	-0.22	0.26	-0.05
KL3 新規求人数	0.55	-0.33	-0.44	0.19	-0.45	0.23
KL4 新設住宅着工戸数	-0.32	0.38	0.31	0.22	-0.71	0.28
KL5 乗用車新車販売台数	-0.57	-0.22	-0.69	0.35	-0.43	-0.30
KL6 企業倒産件数(逆サイクル)	0.56	-0.56	-0.25	0.09	-0.43	-0.36
KL7 日経商品指数42種	0.09	0.06	-0.25	-0.16	-0.05	-0.32
KL8 消費者態度指数(四半期)	0.56	-0.30	-0.52	0.13	-0.15	-0.01
KL9 中小企業景況調査(業況DI)(四半期)	-0.54	-0.54	-0.53	-0.94	-0.91	-0.87
一致指数トレンド成分(先行)	-0.23	-0.20	-0.11	-0.22	-0.22	-0.23
<b>3ヶ月後方移動平均</b>	103.8	103.3	102.6	101.7	99.7	97.7
前月差	0.03	-0.50	-0.70	-0.97	-2.00	-1.93
<b>7ヶ月後方移動平均</b>	103.1	103.4	103.3	102.9	101.9	100.6
前月差	0.84	0.26	-0.09	-0.40	-0.96	-1.27

(注) 逆サイクルとは、指数の上昇・下降が景気の動きとは反対になることをいう。「KL1 鉱工業在庫率指数」、「KL2 鉱工業在庫指数」、「KL6 企業倒産件数」は逆サイクルであり、前月比(前月差)がプラスになれば、CI先行指数に対する寄与度はマイナス要因となり、逆に前月比(前月差)がプラスとなれば、マイナス要因となる。

寄与度のうち、一致トレンド成分は、先行指数・遅行指数それぞれにおける一致指数トレンド成分の寄与度を示しているものであり、先行指数寄与度における一致指数トレンド成分と、遅行指数寄与度における一致指数トレンド成分は、それぞれ異なる。

### 3. CI一致指数の動向

#### (1) 推移



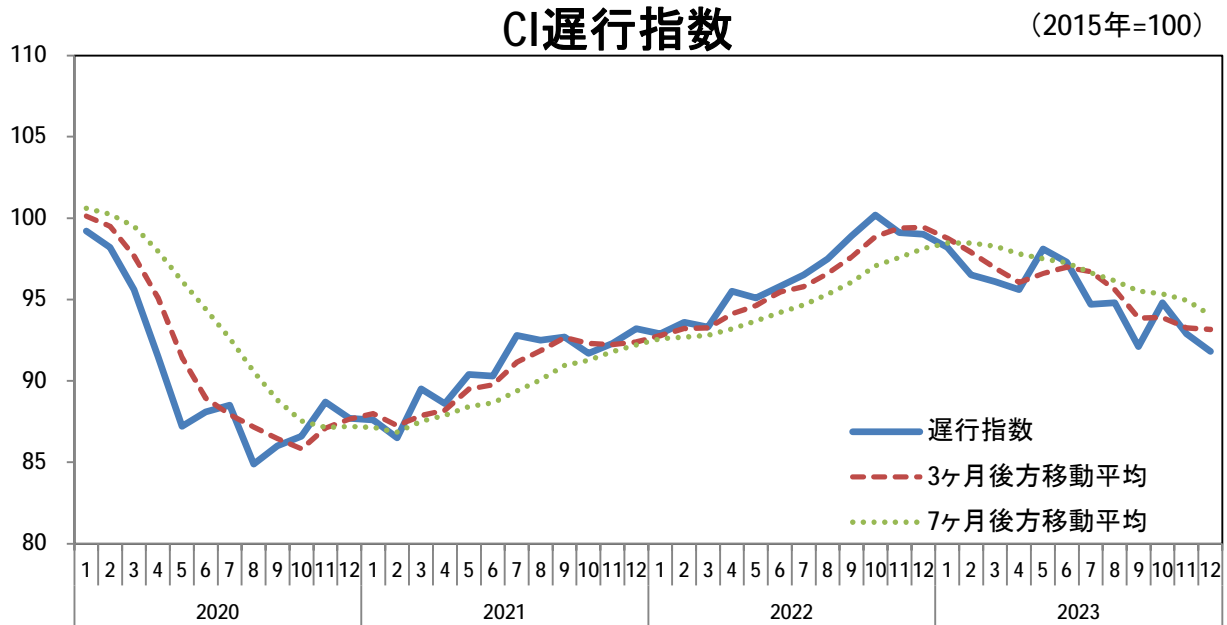
#### (2) 採用系列の寄与度

	23年					
	7月	8月	9月	10月	11月	12月
<b>CI一致指数</b>	81.5	83.3	84.3	84.3	82.4	81.3
前月差	0.7	1.8	1.0	0.0	-1.9	-1.1
KC1 鉱工業生産指数	-0.36	0.65	0.21	-0.43	-0.33	0.45
KC2 耐久消費財出荷指数	0.57	0.89	0.28	0.28	-0.49	-1.01
KC3 生産財出荷指数	0.58	0.06	-0.21	0.09	-0.15	-0.39
KC4 有効求人倍率	-0.10	0.09	-0.10	0.09	-0.27	0.11
KC5 百貨店売場面積当たり販売額(前年同月比)	0.09	0.42	0.09	-0.65	0.04	-0.37
KC6 輸入通関額	0.26	-0.05	0.17	0.25	-0.32	0.17
KC7 所定外労働時間数(製造業)	-0.30	-0.27	0.61	0.29	-0.32	-0.03
<b>3ヶ月後方移動平均</b>	81.0	81.9	83.0	84.0	83.7	82.7
前月差	-0.33	0.83	1.17	0.93	-0.30	-1.00
<b>7ヶ月後方移動平均</b>	82.2	82.4	82.4	82.5	82.5	82.6
前月差	-0.81	0.17	0.06	0.07	-0.01	0.07

(注)KC7の「所定外労働時間数(製造業)」は一部データが未公表のため、最新月の寄与度はトレンドを通じた寄与度のみが記載されている。

## 4. CI遅行指数の動向

### (1) 推移



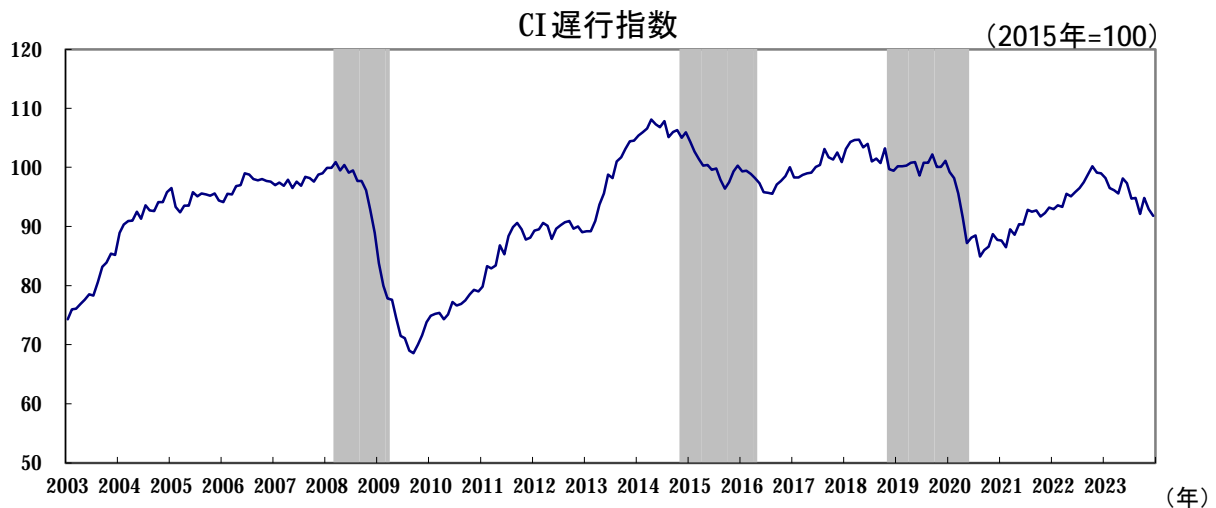
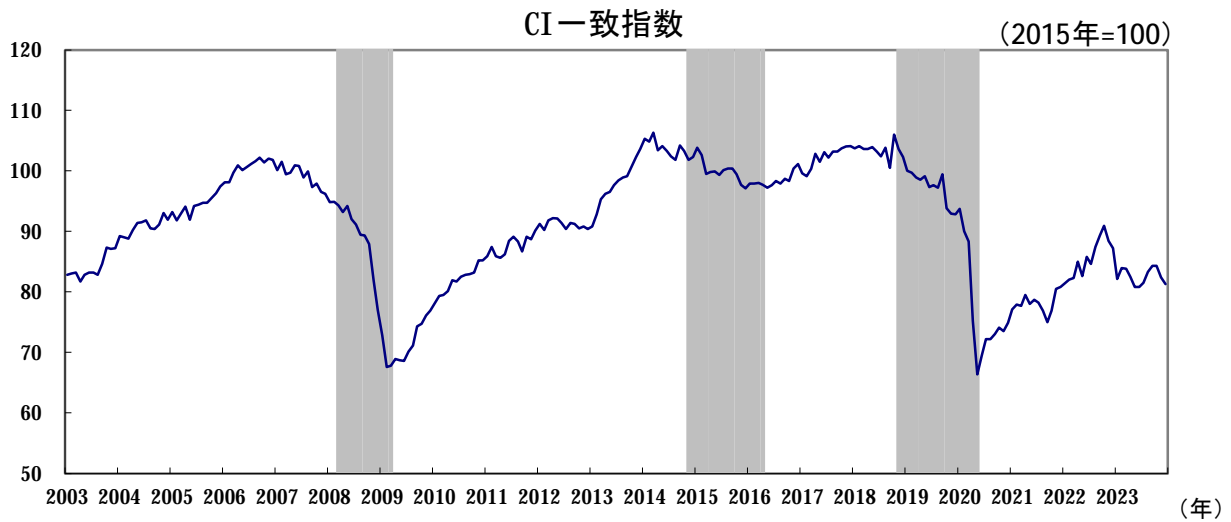
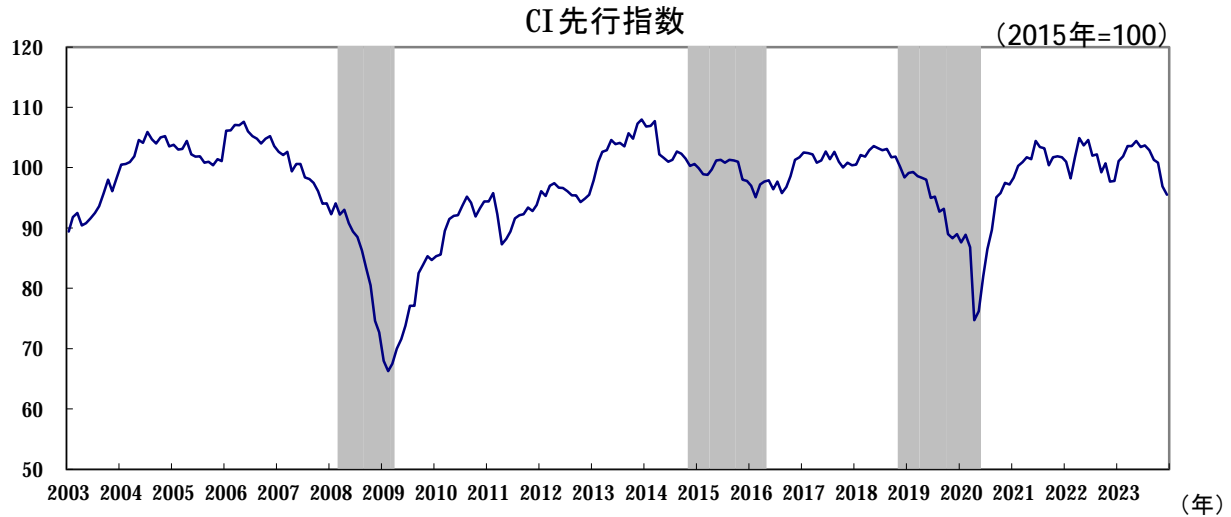
### (2) 採用系列の寄与度

		23年					
		7月	8月	9月	10月	11月	12月
CI遅行指数		94.7	94.8	92.1	94.8	92.9	91.8
	前月差	-2.6	0.1	-2.7	2.7	-1.9	-1.1
KLg1	資本財出荷指数	-0.88	0.93	-0.13	0.47	-1.35	0.67
KLg2	消費者物価指数(前年同月比)	-0.17	0.13	-1.20	0.12	-0.92	-1.06
KLg3	実質家計消費支出(前年同月比)	-0.11	0.51	-0.67	0.67	0.53	-0.74
KLg4	きまって支給する給与額(製造業)	0.40	-1.12	-0.06	1.04	-1.02	
KLg5	雇用保険初回受給者数(逆サイクル)	-0.71	0.66	0.24	-0.23	0.27	-0.71
KLg6	完全失業率(逆サイクル、四半期)	-0.85	-0.83	-0.82	0.84	0.82	0.94
一致指数トレンド成分(遅行)		-0.21	-0.19	-0.10	-0.21	-0.21	-0.22
3ヶ月後方移動平均		96.7	95.6	93.9	93.9	93.3	93.2
前月差		-0.30	-1.10	-1.73	0.03	-0.63	-0.10
7ヶ月後方移動平均		96.6	96.2	95.5	95.3	95.0	94.1
前月差		-0.61	-0.49	-0.63	-0.19	-0.39	-0.90

(注)逆サイクルとは、指数の上昇・下降が景気の動きとは反対になることをいう。「KLg4 雇用保険初回受給者数」、「KLg5 完全失業率」は逆サイクルであり、前月比(前月差)がプラスになれば、CI遅行指数に対する寄与度はマイナス要因となり、逆に前月比(前月差)がプラスとなれば、マイナス要因となる。

寄与度のうち、一致トレンド成分は、先行指数・遅行指数それぞれにおける一致指数トレンド成分の寄与度を示しているものであり、先行指数寄与度における一致指数トレンド成分と、遅行指数寄与度における一致指数トレンド成分は、それぞれ異なる。

## 5. 近畿地区CI 時系列グラフ



(注)シャドー部分は景気後退期を示す。

## 6. 近畿地区CI 時系列表

CI先行指数

(2015年=100)

	1月	2月	3月	4月	5月	6月	7月	8月	9月	10月	11月	12月
2013年	97.9	100.9	102.6	102.9	104.6	103.9	104.1	103.5	105.7	104.8	107.3	108.0
2014年	106.8	106.9	107.7	102.2	101.6	101.0	101.3	102.7	102.3	101.5	100.3	100.6
2015年	99.9	98.9	98.8	99.7	101.2	101.3	100.8	101.3	101.2	101.0	98.0	97.8
2016年	97.0	95.1	97.2	97.7	97.9	96.4	97.7	95.8	96.8	98.6	101.3	101.7
2017年	102.5	102.4	102.2	100.8	101.2	102.7	101.4	102.6	101.0	100.0	100.8	100.4
2018年	100.5	102.1	101.8	102.9	103.6	103.2	102.9	103.1	101.7	101.8	100.2	98.4
2019年	99.1	99.3	98.6	98.3	98.0	95.0	95.2	92.7	93.2	89.0	88.3	89.0
2020年	87.6	88.9	86.8	74.7	76.2	82.0	86.5	89.7	95.1	95.8	97.5	97.2
2021年	98.3	100.3	100.9	101.7	101.4	104.4	103.4	103.2	100.4	101.7	101.9	101.7
2022年	101.0	98.2	101.8	104.9	103.7	104.6	102.0	102.2	99.2	100.7	97.7	97.8
2023年	101.1	101.9	103.6	103.6	104.4	103.4	103.7	102.9	101.3	100.8	96.9	P95.5

Pは速報値

CI一致指数

(2015年=100)

	1月	2月	3月	4月	5月	6月	7月	8月	9月	10月	11月	12月
2013年	90.8	92.8	95.3	96.2	96.5	97.6	98.4	98.9	99.1	100.7	102.3	103.6
2014年	105.3	104.8	106.3	103.4	104.1	103.3	102.4	101.8	104.2	103.3	101.8	102.3
2015年	103.8	102.6	99.5	99.8	99.9	99.3	100.1	100.4	100.4	99.4	97.7	97.1
2016年	97.9	97.9	98.0	97.7	97.2	97.6	98.3	97.9	98.7	98.3	100.4	101.1
2017年	99.6	99.1	100.3	102.8	101.5	103.1	102.2	103.2	103.2	103.7	104.0	104.1
2018年	103.7	104.1	103.6	103.6	103.9	103.2	102.4	103.8	100.5	106.0	103.6	102.3
2019年	100.0	99.7	98.9	98.5	99.1	97.3	97.6	97.2	99.4	93.8	92.9	92.8
2020年	93.7	90.0	88.3	75.2	66.4	69.5	72.2	72.2	73.0	74.1	73.5	74.9
2021年	77.1	77.9	77.7	79.5	78.0	78.7	78.2	76.9	75.0	76.9	80.5	80.8
2022年	81.4	82.0	82.3	85.0	82.6	85.8	84.6	87.4	89.3	90.9	88.4	87.2
2023年	82.1	83.9	83.8	82.5	80.8	80.8	81.5	83.3	84.3	84.3	82.4	P81.3

CI運行指数

(2015年=100)

	1月	2月	3月	4月	5月	6月	7月	8月	9月	10月	11月	12月
2013年	89.2	89.2	90.9	93.7	95.6	98.8	98.2	101.0	101.7	103.1	104.4	104.5
2014年	105.4	105.9	106.6	108.1	107.3	106.8	107.8	105.1	106.0	106.3	105.0	105.9
2015年	104.3	102.7	101.4	100.3	100.4	99.6	99.8	97.9	96.4	97.5	99.3	100.3
2016年	99.3	99.4	98.9	98.2	97.3	95.8	95.7	95.5	97.1	97.7	98.5	100.0
2017年	98.3	98.3	98.7	99.0	99.1	100.1	100.4	103.1	101.7	101.3	102.5	100.9
2018年	103.1	104.3	104.6	104.7	103.4	104.0	101.0	101.5	100.7	103.2	99.7	99.4
2019年	100.2	100.2	100.3	100.8	100.9	98.6	100.8	100.8	102.2	100.1	100.1	101.1
2020年	99.2	98.2	95.6	91.5	87.2	88.1	88.5	84.9	86.0	86.6	88.7	87.7
2021年	87.6	86.5	89.5	88.6	90.4	90.3	92.8	92.5	92.7	91.7	92.3	93.2
2022年	92.9	93.6	93.3	95.5	95.1	95.8	96.5	97.5	98.9	100.2	99.1	99.0
2023年	98.2	96.5	96.1	95.6	98.1	97.3	94.7	94.8	92.1	94.8	92.9	P91.8

Pは速報値



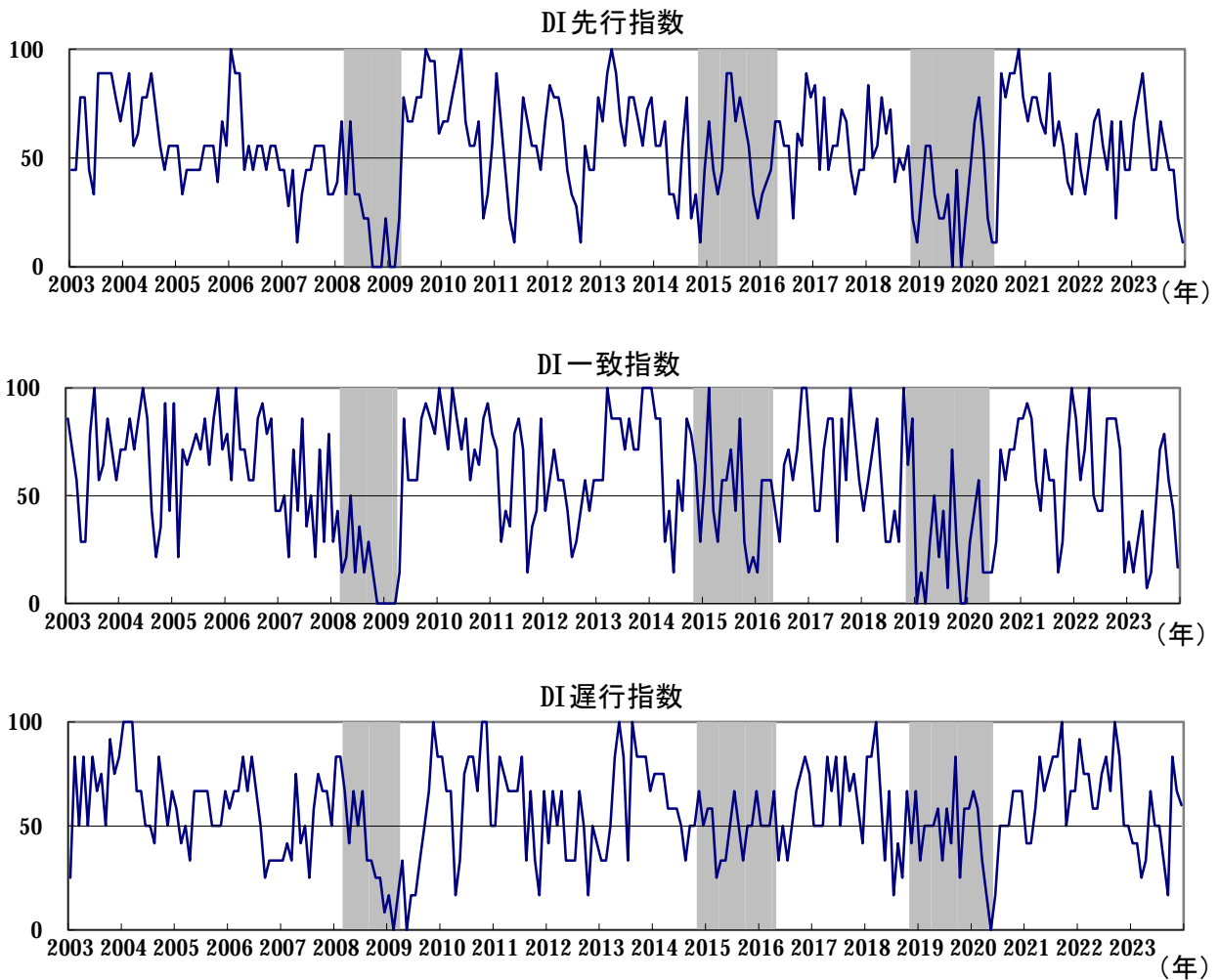
8. 近畿地区DI 変化方向表

年 月	先 行 系 列									一 致 系 列							遅 行 系 列															
	KL1	KL2	KL3	KL4	KL5	KL6	KL7	KL8	KL9	KC1	KC2	KC3	KC4	KC5	KC6	KC7	KLg1	KLg2	KLg3	KLg4	KLg5	KLg6										
系 列 名	鉱工業在庫率指数	鉱工業在庫指数	新規求人指数	新設住宅着工戸数	乗用車新車販売台数	企業倒産件数	日経商品指数) 全国(	消費者態度指数	中小企業景況調査 業況DI	鉱工業生産指数	耐久消費財出荷指数	生産財出荷指数	有効求人倍率	百貨店売場面積当たり販売額	輸入通関額	所定外労働時間数) 製造業(	資本財出荷指数	消費者物価指数	実質家計消費支出	きまいて支給する給与額) 製造業(	雇用保険初回受給者数	完全失業率	拡張系列数	採用系列数	DI 先行指数							
(注)	R	R			R	*	※	※					*				*	*		R	※R											
2021年	1月	+	+	+	-	-	+	+	-	+	6.0	9	66.7	+	+	+	+	-	+	+	6.0	7	85.7	+	-	-	+	-	0	2.5	6	41.7
	2月	+	+	-	-	+	+	+	+	+	7.0	9	77.8	+	+	+	+	+	+	0	6.5	7	92.9	-	+	-	+	-	0	2.5	6	41.7
	3月	+	+	-	+	+	+	+	+	+	7.0	9	77.8	+	+	+	+	+	+	+	6.0	7	85.7	-	+	+	+	-	0	3.5	6	58.3
	4月	-	-	+	+	-	+	+	+	+	6.0	9	66.7	+	-	-	+	+	+	-	4.0	7	57.1	+	-	+	+	+	+	5.0	6	83.3
	5月	-	-	+	+	-	0	+	+	+	5.5	9	61.1	-	-	-	+	+	-	+	3.0	7	42.9	-	-	+	+	+	+	4.0	6	66.7
	6月	+	+	+	+	-	+	+	+	+	8.0	9	88.9	+	-	+	-	+	+	+	5.0	7	71.4	+	0	-	+	+	+	4.5	6	75.0
	7月	-	-	+	+	-	-	+	+	+	5.0	9	55.6	+	-	-	+	-	+	+	4.0	7	57.1	-	+	+	+	+	+	5.0	6	83.3
	8月	-	-	+	+	-	+	+	+	+	6.0	9	66.7	0	-	+	0	-	+	+	4.0	7	57.1	+	+	-	+	+	+	5.0	6	83.3
	9月	-	-	+	+	-	-	+	+	+	5.0	9	55.6	-	-	-	-	-	+	-	1.0	7	14.3	+	+	+	+	+	+	6.0	6	100.0
	10月	-	-	+	-	-	+	+	0	-	3.5	9	38.9	-	-	-	-	-	+	+	2.0	7	28.6	+	-	-	-	+	+	3.0	6	50.0
	11月	-	-	+	-	-	+	+	+	-	3.0	9	33.3	-	+	+	+	+	+	-	5.0	7	71.4	+	+	-	+	-	+	4.0	6	66.7
	12月	+	-	+	-	-	+	+	0	-	5.5	9	61.1	+	+	+	+	+	+	+	7.0	7	100.0	+	+	-	+	-	+	4.0	6	66.7
2022年	1月	-	-	+	-	+	-	+	-	+	4.0	9	44.4	+	+	-	+	+	+	+	6.0	7	85.7	+	+	+	+	+	0	5.5	6	91.7
	2月	-	-	-	-	-	+	+	-	+	3.0	9	33.3	+	-	-	+	-	+	+	4.0	7	57.1	-	+	+	+	+	0	4.5	6	75.0
	3月	+	0	-	+	-	+	-	-	+	4.5	9	50.0	+	-	+	-	+	+	+	5.0	7	71.4	-	+	+	+	+	0	4.5	6	75.0
	4月	+	+	+	+	-	-	+	+	+	6.0	9	66.7	+	+	+	+	+	+	+	7.0	7	100.0	-	+	+	+	-	0	3.5	6	58.3
	5月	-	+	+	+	+	0	+	-	+	6.5	9	72.2	-	-	-	+	+	+	0	3.5	7	50.0	+	+	-	+	-	0	3.5	6	58.3
	6月	-	+	+	-	-	+	+	-	+	5.0	9	55.6	-	-	-	+	+	+	-	3.0	7	42.9	+	+	+	+	-	0	4.5	6	75.0
	7月	-	-	+	-	+	+	+	-	-	4.0	9	44.4	-	-	-	+	-	+	+	3.0	7	42.9	+	+	-	+	+	+	5.0	6	83.3
	8月	+	-	-	+	+	+	+	+	-	6.0	9	66.7	+	+	+	-	+	+	+	6.0	7	85.7	+	+	-	+	-	+	4.0	6	66.7
	9月	-	-	-	+	+	-	-	-	-	2.0	9	22.2	+	+	+	+	+	-	+	6.0	7	85.7	+	+	+	+	+	+	6.0	6	100.0
	10月	+	-	+	+	-	+	-	+	+	6.0	9	66.7	+	+	+	+	+	+	-	6.0	7	85.7	+	+	+	+	+	-	5.0	6	83.3
	11月	-	-	+	-	+	-	+	-	+	4.0	9	44.4	-	+	+	+	-	+	+	5.0	7	71.4	-	+	-	+	+	-	3.0	6	50.0
	12月	-	-	-	+	+	-	+	-	+	4.0	9	44.4	-	-	-	+	-	-	-	1.0	7	14.3	+	+	-	-	+	-	3.0	6	50.0
2023年	1月	-	+	-	+	+	-	+	+	+	6.0	9	66.7	-	-	-	+	+	-	-	2.0	7	28.6	-	+	+	-	-	0	2.5	6	41.7
	2月	+	+	+	+	+	-	+	+	+	7.0	9	77.8	-	-	-	-	+	-	-	1.0	7	14.3	-	-	+	-	+	0	2.5	6	41.7
	3月	+	+	-	+	+	+	+	+	+	8.0	9	88.9	-	+	-	-	+	-	-	2.0	7	28.6	-	-	-	+	-	0	1.5	6	25.0
	4月	+	-	-	-	+	+	+	+	+	6.0	9	66.7	+	+	+	-	-	-	-	3.0	7	42.9	-	-	-	+	-	+	2.0	6	33.3
	5月	-	-	-	+	+	-	-	+	+	4.0	9	44.4	-	-	-	0	-	-	-	0.5	7	7.1	+	+	-	+	-	+	4.0	6	66.7
	6月	-	-	-	-	+	-	+	+	+	4.0	9	44.4	-	-	-	-	+	-	-	1.0	7	14.3	+	-	-	+	-	+	3.0	6	50.0
	7月	+	+	+	+	-	-	+	+	-	6.0	9	66.7	+	-	+	-	+	+	-	3.0	7	42.9	+	-	+	+	-	-	3.0	6	50.0
	8月	+	+	+	-	-	-	+	+	-	5.0	9	55.6	+	+	+	-	+	+	-	5.0	7	71.4	+	-	-	-	-	+	2.0	6	33.3
	9月	+	+	-	+	-	-	+	-	-	4.0	9	44.4	+	+	+	-	+	+	0	5.5	7	78.6	-	-	-	-	+	-	1.0	6	16.7
	10月	+	+	-	+	-	+	-	-	-	4.0	9	44.4	+	+	-	-	-	+	+	4.0	7	57.1	+	-	+	+	+	+	5.0	6	83.3
	11月	-	+	-	-	-	+	-	-	-	2.0	9	22.2	-	+	-	-	-	+	+	3.0	7	42.9	-	-	+	+	+	+	4.0	6	66.7
	12月	-	-	+	-	-	-	-	-	-	1.0	9	11.1	-	-	-	-	-	+	-	1.0	6	16.7	+	-	+	-	-	+	3.0	5	60.0

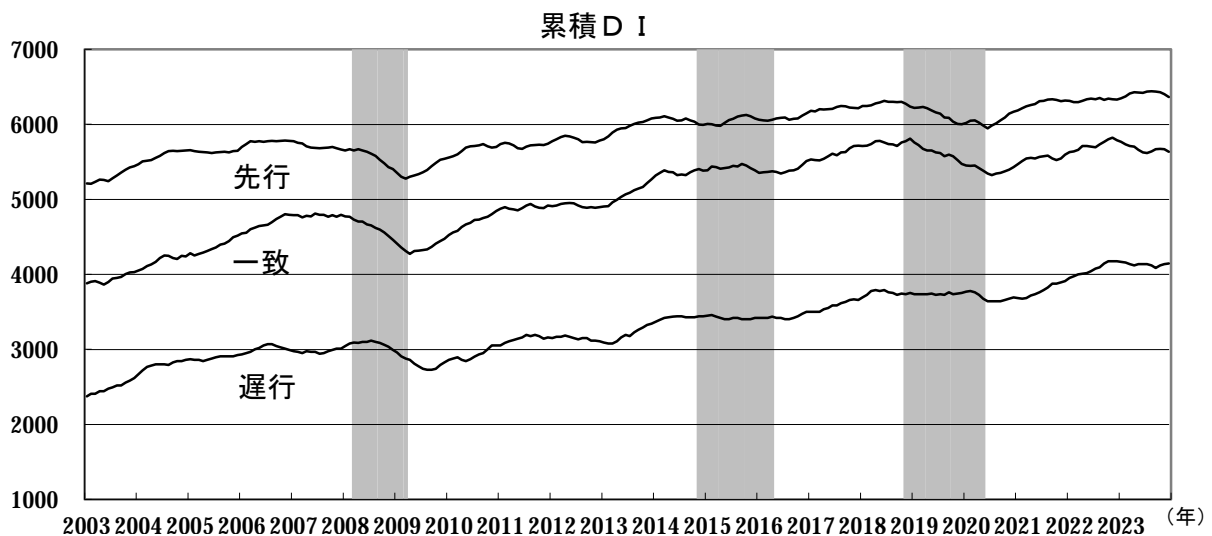
(注) 1. DIの指標には、景気に先行して動く先行系列、ほぼ一致して動く一致系列、遅行して動く遅行系列の3つの系列がある。3ヶ月前の数値と比較して、増加した指標には+、保ち合いには0、減少には-をつけている。  
 2. [R]は逆サイクル。[※]は四半期データ、[\*]は前年同月比、他はセンサス局法X-12-ARIMAによる季節調整値を採用。



## 9. 近畿地区DI 時系列グラフ



(注)シャドー部分は景気後退期を示す。



(注)シャドー部分は景気後退期を示す。

グラフを見やすくするため、先行指数に5000、一致指数に2000、遅行指数に1000を加えている。

## 10. 近畿地区DI 時系列表

### DI先行指数

	1月	2月	3月	4月	5月	6月	7月	8月	9月	10月	11月	12月
2013年	66.7	88.9	100.0	88.9	66.7	55.6	77.8	77.8	66.7	55.6	72.2	77.8
2014年	55.6	55.6	66.7	33.3	33.3	22.2	55.6	77.8	22.2	33.3	11.1	44.4
2015年	66.7	44.4	33.3	44.4	88.9	88.9	66.7	77.8	66.7	55.6	33.3	22.2
2016年	33.3	38.9	44.4	66.7	66.7	55.6	55.6	22.2	61.1	55.6	88.9	77.8
2017年	83.3	44.4	77.8	44.4	55.6	55.6	72.2	66.7	44.4	33.3	44.4	44.4
2018年	83.3	50.0	55.6	77.8	61.1	72.2	38.9	50.0	44.4	55.6	22.2	11.1
2019年	33.3	55.6	55.6	33.3	22.2	22.2	33.3	0.0	44.4	0.0	22.2	44.4
2020年	66.7	77.8	55.6	22.2	11.1	11.1	88.9	77.8	88.9	88.9	100.0	77.8
2021年	66.7	77.8	77.8	66.7	61.1	88.9	55.6	66.7	55.6	38.9	33.3	61.1
2022年	44.4	33.3	50.0	66.7	72.2	55.6	44.4	66.7	22.2	66.7	44.4	44.4
2023年	66.7	77.8	88.9	66.7	44.4	44.4	66.7	55.6	44.4	44.4	22.2	P11.1

Pは速報値

### DI一致指数

	1月	2月	3月	4月	5月	6月	7月	8月	9月	10月	11月	12月
2013年	57.1	57.1	100.0	85.7	85.7	85.7	71.4	85.7	71.4	71.4	100.0	100.0
2014年	100.0	85.7	85.7	28.6	42.9	14.3	57.1	42.9	85.7	78.6	64.3	28.6
2015年	57.1	100.0	42.9	28.6	57.1	57.1	71.4	42.9	85.7	28.6	14.3	21.4
2016年	14.3	57.1	57.1	57.1	42.9	28.6	64.3	71.4	57.1	71.4	100.0	100.0
2017年	71.4	42.9	42.9	71.4	85.7	85.7	28.6	85.7	57.1	100.0	78.6	57.1
2018年	42.9	57.1	71.4	85.7	57.1	28.6	28.6	42.9	28.6	100.0	64.3	85.7
2019年	0.0	14.3	0.0	28.6	50.0	21.4	42.9	7.1	71.4	28.6	0.0	0.0
2020年	28.6	42.9	57.1	14.3	14.3	14.3	28.6	71.4	57.1	71.4	71.4	85.7
2021年	85.7	92.9	85.7	57.1	42.9	71.4	57.1	57.1	14.3	28.6	71.4	100.0
2022年	85.7	57.1	71.4	100.0	50.0	42.9	42.9	85.7	85.7	85.7	71.4	14.3
2023年	28.6	14.3	28.6	42.9	7.1	14.3	42.9	71.4	78.6	57.1	42.9	P16.7

Pは速報値

### DI遅行指数

	1月	2月	3月	4月	5月	6月	7月	8月	9月	10月	11月	12月
2013年	33.3	33.3	50.0	83.3	100.0	83.3	33.3	100.0	83.3	83.3	83.3	66.7
2014年	75.0	75.0	75.0	58.3	58.3	58.3	50.0	33.3	50.0	50.0	66.7	50.0
2015年	58.3	58.3	25.0	33.3	33.3	50.0	66.7	50.0	33.3	50.0	50.0	66.7
2016年	50.0	50.0	50.0	66.7	33.3	50.0	33.3	50.0	66.7	75.0	83.3	75.0
2017年	50.0	50.0	50.0	83.3	66.7	83.3	50.0	83.3	66.7	75.0	58.3	41.7
2018年	83.3	83.3	100.0	66.7	33.3	66.7	16.7	41.7	25.0	66.7	41.7	66.7
2019年	33.3	50.0	50.0	50.0	58.3	33.3	58.3	41.7	83.3	25.0	58.3	58.3
2020年	66.7	58.3	33.3	16.7	0.0	16.7	50.0	50.0	50.0	66.7	66.7	66.7
2021年	41.7	41.7	58.3	83.3	66.7	75.0	83.3	83.3	100.0	50.0	66.7	66.7
2022年	91.7	75.0	75.0	58.3	58.3	75.0	83.3	66.7	100.0	83.3	50.0	50.0
2023年	41.7	41.7	25.0	33.3	66.7	50.0	50.0	33.3	16.7	83.3	66.7	P60.0

Pは速報値

## 11. 採用系列

系列名及び内容		季節調整法等	資料出所
先行 指数	R KL1 鉱工業在庫率指数 鉱工業在庫指数÷鉱工業出荷指数×100	X-12-ARIMA	近畿経済産業局 「近畿地域鉱工業生産動向」
	R KL2 鉱工業在庫指数	X-12-ARIMA	近畿経済産業局 「近畿地域鉱工業生産動向」
	KL3 新規求人数 (新規学卒者を除きパートタイムを含む)	X-12-ARIMA	厚生労働省「一般職業紹介状況」
	KL4 新規住宅着工戸数	X-12-ARIMA	国土交通省「建築着工統計」
	KL5 乗用車新車販売台数 普通+小型	X-12-ARIMA	(一社)日本自動車販売協会連合会
	R KL6 企業倒産件数	X-12-ARIMA	(株)東京商工リサーチ「倒産月報」
	KL7 日経商品指数42種	原数値	(株)日本経済新聞社
	KL8 消費者態度指数(一部四半期)	X-12-ARIMA	内閣府社会経済総合研究所 「消費動向調査」
	KL9 中小企業景況調査(業況DI、合計)(四半期)	X-12-ARIMA	近畿経済産業局「中小企業景況調査」
一致 指数	KC1 鉱工業生産指数	X-12-ARIMA	近畿経済産業局 「近畿地域鉱工業生産動向」
	KC2 耐久消費財出荷指数	X-12-ARIMA	近畿経済産業局 「近畿地域鉱工業生産動向」
	KC3 生産財出荷指数	X-12-ARIMA	近畿経済産業局 「近畿地域鉱工業生産動向」
	KC4 有効求人倍率 (新規学卒者を除きパートタイムを含む)	X-12-ARIMA	厚生労働省「一般職業紹介状況」
	KC5 百貨店売場面積当たり販売額 百貨店販売額÷百貨店売場面積	前年同月比	近畿経済産業局「大型小売店販売状況」
	KC6 輸入通関額 大阪税関管内+神戸港	X-12-ARIMA	大阪税関「貿易統計 大阪税関管内」 神戸税関「貿易統計 県別月別総額データ」
	KC7 所定外労働時間数(近畿コア、30人以上、製造業)	X-12-ARIMA	京都府・大阪府・兵庫県「毎月勤労統計調査」
遅行 指数	KLg1 資本財出荷指数	X-12-ARIMA	近畿経済産業局 「近畿地域鉱工業生産動向」
	KLg2 消費者物価指数(生鮮食品を除く総合)	前年同月比	総務省統計局「消費者物価指数」
	KLg3 実質家計消費支出(二人以上勤労者世帯)	前年同月比	総務省統計局「家計調査」
	KLg4 きまって支給する給与額 (近畿コア、30人以上、製造業)	X-12-ARIMA	京都府・大阪府・兵庫県「毎月勤労統計調査」
	R KLg5 雇用保険初回受給者数	X-12-ARIMA	厚生労働省「雇用保険事業月報」
	R KLg6 完全失業率(四半期)	X-12-ARIMA	総務省統計局「労働力調査」

(注) Rとは当該系列が景気とは逆サイクルの指標であることを示す。