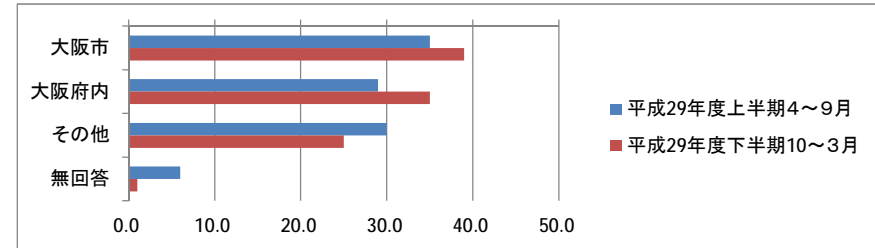


■ イベント・ワークショップ参加者用アンケート

◎集計数：111枚(上半期4～9月)／350枚(下半期10～3月)

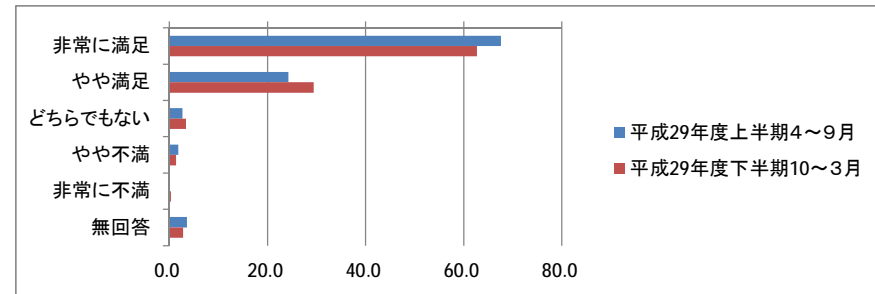
1. どこからお越しになりましたか。 ※重複回答あり

	(%)	
	平成29年度上半期	平成29年度下半期
大阪市	35.0	39.0
大阪府内	29.0	35.0
その他	30.0	25.0
無回答	6.0	1.0



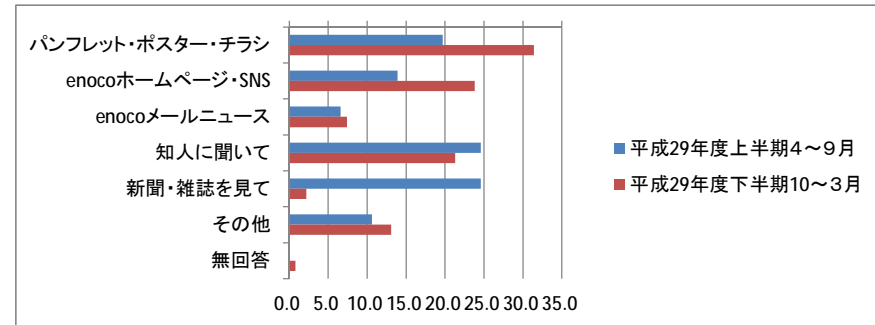
2. お越しいただいて如何でしたか。 ※重複回答あり

	(%)	
	平成29年度上半期	平成29年度下半期
非常に満足	67.6	62.7
やや満足	24.3	29.4
どちらでもない	2.7	3.4
やや不満	1.8	1.4
非常に不満	0.0	0.3
無回答	3.6	2.8



3. 何で知ってお越しになりましたか ※重複回答あり

	(%)	
	平成29年度上半期	平成29年度下半期
パンフレット・ポスター・チラシ	19.7	31.4
enocoホームページ・SNS	13.9	23.8
enocoメールニュース	6.6	7.4
知人に聞いて	24.6	21.3
新聞・雑誌を見て	24.6	2.2
その他	10.6	13.1
無回答	0	0.8



4. 自由記述 ※数多い記述から抜粋

【展覧会参加】

- 展覧会が無料なので気軽に立ち寄ることができて嬉しい。
- 興味深い作品が多く、見応えがあり、感動した。
- スケッチの勉強になった。

【ワークショップ参加】

- 親子で楽しめるワークショップで大変よかった。
- スタッフの方がとても親切に教えてくれた。

5. 要望に係る対応

【展覧会参加】

- もっと須田剋太さんの作品を見たいので、毎年須田剋太の展覧会を開催してほしい。
(enocoからの回答)
大阪府20世紀美術コレクションは約7,900点ありますので、年3回のコレクション展やエントランスでの展示、外部展示などを通して、可能な限り、その多様な作品群をお楽しみいただきたいと思います。毎年度テーマを変えながらコレクション展を企画し、様々な作品に出会い、様々な視点から楽しんでいただけるように企画を行っております。なお、enocoの北側にある日本生命病院では《街道をゆく》シリーズを2点、大阪府庁本館では油彩画3点、大阪国際がんセンターの外来フロアで《街道をゆく》シリーズを約15点ご覧いただけます(展示替えにて他の作品を展示する可能性もありますので、ご来場の際は事前にenocoのホームページなどでご確認ください)。
- 大阪府が所蔵している作品をもっと見たい。
(enocoからの回答)
年3回のコレクション展やエントランスでの展示などを実施し、広く府民の皆様にご覧いただける機会を作ります。また大阪府咲洲庁舎をはじめ、府内の公共施設等でも展示を行っていますので、enocoのホームページにてご確認ください。ホームページには一部の作品を画像でご覧いただける「インターネット美術館」も設置しております。そちらもご利用ください。
- 作品の下に記載のある文字をもう少し大きくしてほしい。
(enocoからの回答)
今後は現状より文字のサイズを大きくして記載するようにいたします。

【ワークショップ参加】

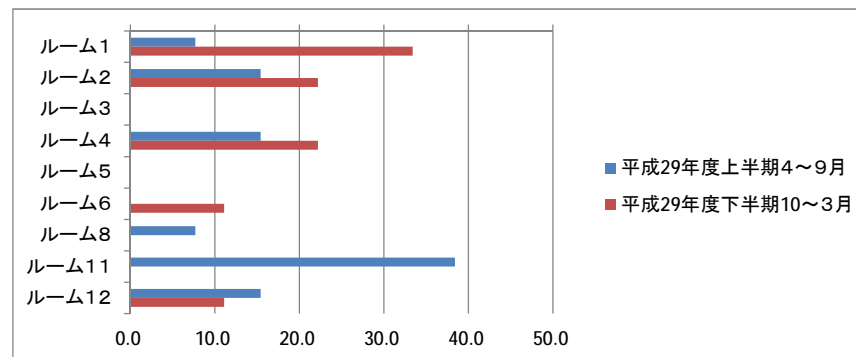
- 子ども向けのワークショップを今後も開催してほしい。
(enocoからの回答)
今後も子ども向けのワークショップ、あるいは親子で参加いただけるワークショップを実施いたします。また子ども向けの月1回のアート教室も開講しますので、ご興味があればぜひ受講ください。

■ 貸室利用者用アンケート

◎集計数：13枚(上半期4～9月)／9枚(下半期10～3月)

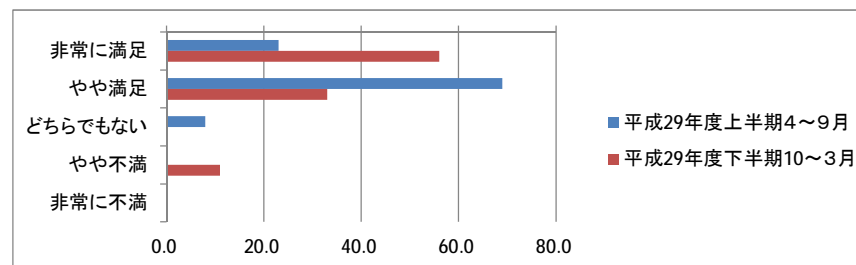
1. 利用されたレンタルルームはどちらですか。

	(%)	
	平成29年度上半期	平成29年度下半期
ルーム1	7.7	33.4
ルーム2	15.4	22.2
ルーム3	0.0	0.0
ルーム4	15.4	22.2
ルーム5	0.0	0.0
ルーム6	0.0	11.1
ルーム8	7.7	0.0
ルーム11	38.4	0.0
ルーム12	15.4	11.1



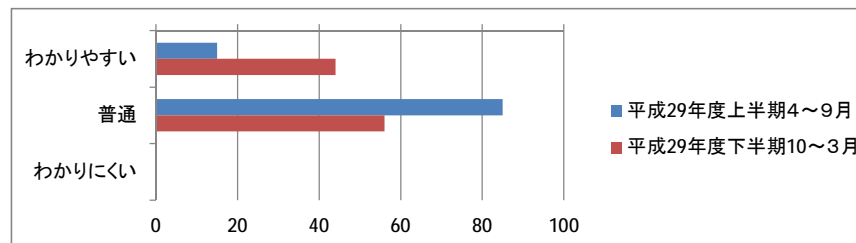
2. 利用されて如何でしたか。

	(%)	
	平成29年度上半期	平成29年度下半期
非常に満足	23.0	56.0
やや満足	69.0	33.0
どちらでもない	8.0	0.0
やや不満	0.0	11.0
非常に不満	0.0	0.0



3. レンタルルームの申込方法についてお答えください。

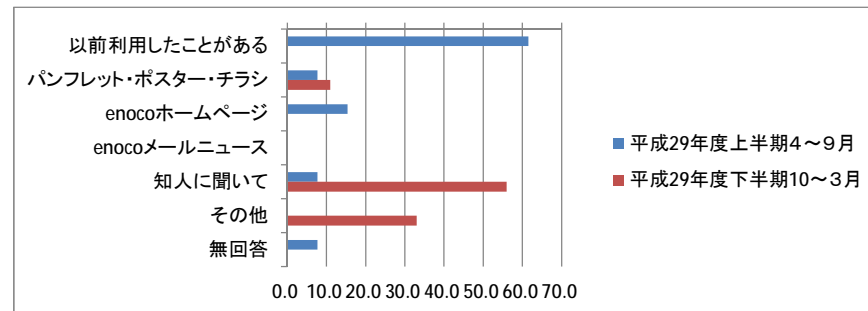
	(%)	
	平成29年度上半期	平成29年度下半期
わかりやすい	15	44
普通	85	56
わかりにくい	0	0



4. 何で知ってご利用されましたか。

(%)

	平成29年度上半期	平成29年度下半期
以前利用したことがある	61.5	0.0
パンフレット・ポスター・チラシ	7.7	11.0
enocoホームページ	15.4	0.0
enocoメールニュース	0.0	0.0
知人に聞いて	7.7	56.0
その他	0.0	33.0
無回答	7.7	0.0



5. 自由記述

- 部屋にシンクがあるのでとても使いやすかった。

6. 要望に係る対応について

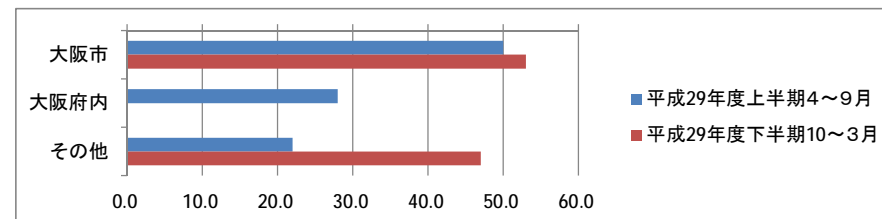
- 入力フォームでの申し込みを可能にしてほしい。
(enocoからの回答)
お申し込みについては大阪府指定の様式を使用しています。入力フォームでの申し込みが可能かどうかについては府と協議します。
- 釘が使えないので額装作品が展示しにくい。
(enocoからの回答)
釘を打った場合、壁面の現状復旧が必要となります。しかし、現状、展示の搬出時間は次の利用者の方の搬入がありますので、1時間と設定しています(可能な限り発表の時間・機会を提供したいということで、搬出時間を1時間としています)。限られた時間の中で作品の梱包・搬出と壁面の現状復旧を行うことは困難であること、また現状復旧のための経費もかかるため、釘の使用はご遠慮いただいております。虫ピン、タッカー、画鋲の使用は可としています。
- 掛け時計をおいてほしい。
(enocoからの回答)
利便性向上のため設置いたします。

■ 一般来館者用アンケート

◎集計数：18枚(上半期4～9月)／15枚(下半期10～3月)

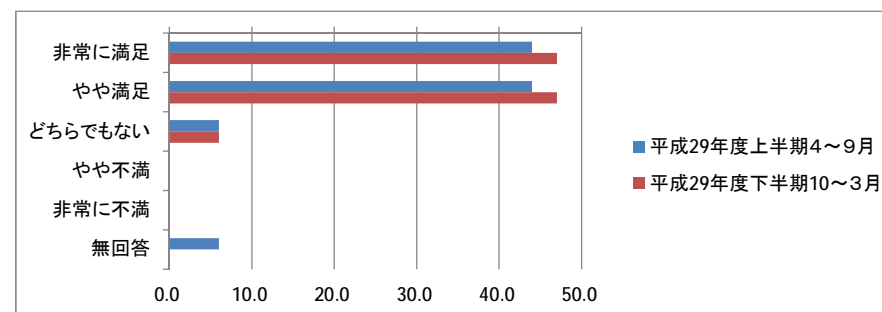
1. どこからお越しになりましたか。

	(%)	
	平成29年度上半期	平成29年度下半期
大阪市	50.0	53.0
大阪府内	28.0	0.0
その他	22.0	47.0



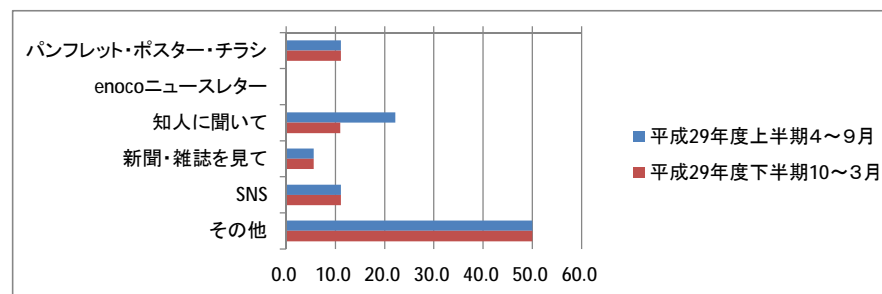
2. お越しいただいて如何でしたか。 ※重複回答あり

	(%)	
	平成29年度上半期	平成29年度下半期
非常に満足	44.0	47.0
やや満足	44.0	47.0
どちらでもない	6.0	6.0
やや不満	0.0	0.0
非常に不満	0.0	0.0
無回答	6.0	0.0



3. 何で知ってお越しになりましたか

	(%)	
	平成29年度上半期	平成29年度下半期
パンフレット・ポスター・チラシ	11.1	11.1
enocoニュースレター	0.0	0.0
知人に聞いて	22.2	11.0
新聞・雑誌を見て	5.6	5.6
SNS	11.1	11.1
その他	50.0	50.0



4. 自由記述

- 駅から近く、交通の便がよい。
- 建物内のトイレが清潔。
- 施設が近代建築であり、興味が沸いた。
- 自然光が入ってきて快適な空間だった。

5. 対応について

- 来場者駐車場、または近隣パーキングとの提携割引が欲しい。
(enocoからの回答)
来場者駐車場については搬入搬出や業務用の駐車場として整備されており、台数が限られているため一般来館者の駐車場として使用することができません。また近隣パーキングとの提携割引もできません。なお、車椅子利用者用駐車場はご用意していますので、必要な方はお電話にてご連絡いただくか、1F受付までお申し出ください。
- 搬入のために開館前に入りたい。
(enocoからの回答)
開館時間は10時、閉館時間は21時となっております。またお部屋のご利用時間も10時から21時(展示室は10時から20時/日曜日は16時まで)となっておりますので、時間内での搬入搬出にご協力をお願いいたします。やむを得ない事情がある場合は、事前にご相談ください。