

関西国際空港の存在・運用に係る

環境監視結果報告書

[平成24年 1月分]

平成24年 2月

関西国際空港株式会社
関西国際空港用地造成株式会社

目 次

1 監視結果の概要	1
2 監視結果	4
(1) 騒音	5
(2) 大気質・気象	18
〔資料〕 測定点配置図	32
〔資料〕 管理目標	34
〔資料〕 環境基準等	35

注) 本報告書のデータは速報値である。

1 監視結果の概要

1.1 環境監視の実施状況

環境監視計画に基づく平成24年1月の環境監視については、次表の実施日に記載のある項目について実施した。

監視項目	測定・調査項目	調査範囲	調査点	調査頻度	実施期間	実施日 (1月分)
騒音	航空機騒音	大阪湾沿岸地域 及び飛行経路周辺地域	11地点	常時測定	将来にわたり 実施	常時観測
			10数地点	年1回程度		13~19日
	飛行経路・高度		開港 (H6年) 後から実施	数ヶ所	休止	-
			新飛行経路 導入 (H10年) 後から実施		年1回程度	-
低周波音	航空機の低周波音	大阪湾沿岸地域	数地点	年1回程度	平成25年7月 までに調査の 実施期間につ いて協議	-
大気質 ・気象	窒素酸化物(二酸化窒素、一酸化窒素)、浮遊粒子状物質、光化学オキシダント、炭化水素(メタン、非メタン)、風向・風速	空港島対岸部	1地点	連続測定	運用最大時の 3年後まで	常時観測
水質	透明度、水温、塩分、pH、DO、COD、T-N、T-P、クロロフィルa、SS	内部水面海域	3点	年2回 (夏季、冬季)	平成25年7月 まで	-
底質	泥温、強熱減量、粒度組成、pH、COD、硫化物、T-N、T-P		3点			-
海域生物	植物プランクトン		2点	休止	平成25年7月 まで	-
	動物プランクトン					-
	底生生物	3点				年2回 (夏季、冬季)
陸生動物 (鳥類)	鳥類の飛来・生息	1期及び 2期空港島内	定点及び 調査ライン	休止	運用後最大時 3年後まで	-
		空港島周辺海域	調査ライン			-
	タカ類の渡り	タカ類の 渡りルート	1点			-

1.2 工事の実施状況

平成24年1月における、供用区域を除く工事の実施状況は、図のとおりである。

1.3 監視結果の概要

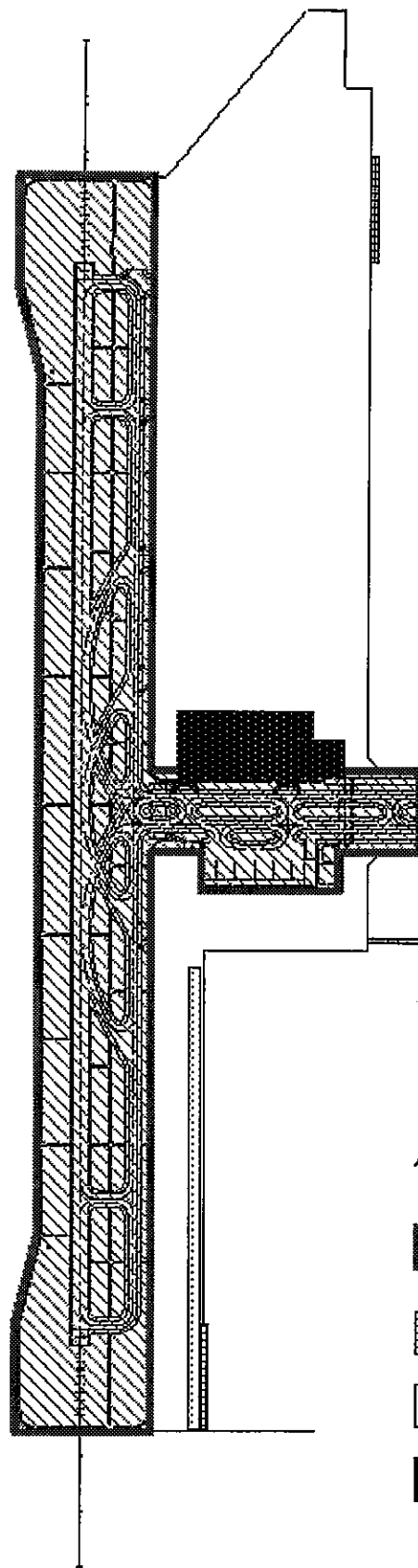
(1) 騒音

泉大津市、泉佐野市、岬町、貝塚市、大阪市、和歌山市、日高町、淡路市、洲本市、南あわじ市の常時観測局における航空機騒音の測定結果は、すべての地点で環境基準値を下回っていた。

また、淡路市、南あわじ市の定期調査地点における航空機騒音の測定結果は、すべての地点で環境基準値を下回っていた。

(2) 大気質

佐野中学校局（羽倉崎）における二酸化窒素、浮遊粒子状物質は、いずれも管理目標を満足し、環境基準を下回っていた。



凡例



供用区域



護岸工事



造成工事



LCC 関連施設整備

(ハイドランド工事・
エプロン舗装等工事・
ターミナル新築工事
等)

2期空港島建設工事概要図 (平成 24 年 1 月分)

2 . 監 視 結 果

航空機騒音測定結果総括表 [平成24年 1月分]

NO.	測定地点	WECPNL			
		平均値	最大値	最小値	測定日数
○①	泉大津市汐見町	51	55	< 50	31
○②	泉佐野市りんくう往来南	52	57		31
○③	岬町多奈川小島	60	63	< 50	31
○⑧	貝塚市二色3丁目	54	64		31
○④	大阪市住之江区南港北	< 50	< 50		31
W①	和歌山市大川	57	61	< 50	31
W③	日高町大字高家	< 50	50	< 50	31
H②	淡路市岩屋	53	56	< 50	31
H③	洲本市中川原	50	54		31
H⑤	南あわじ市福良	< 50	54		31
H⑦	淡路市釜口	50	57	< 50	31
H⑧	淡路市郡家	< 50	< 50		7
H⑬	南あわじ市榎列	< 50	53		7
H⑭	南あわじ市沼島	53	55	< 50	7

注) 表中の空白は、暗騒音より10dB以上のピークレベルが検出できなかったことを示す。

騒音様式第2号

航空機騒音測定結果 [平成24年 1月分]

測定地点		WECPNL	パワー 平均値 (dB)	測定機数						離着陸機数	備考
No. 〇①	泉大津市 汐見町			00:00	07:00	19:00	22:00	合計	加重 合計		
				～ 07:00	～ 19:00	～ 22:00	～ 24:00				
日 別 値	1 (日)	< 50	59	1	29	2	0	32	45	286 [日平均速報値]	
	2 (月)	53	67	0	7	4	0	11	19		
	3 (火)	52	60	1	48	4	0	53	70		
	4 (水)	< 50	62	0	0	5	1	6	25		
	5 (木)	< 50	60	0	5	5	1	11	30		
	6 (金)	< 50	64	0	2	1	0	3	5		
	7 (土)	50	59	0	23	7	2	32	64		
	8 (日)	< 50	57	1	21	3	3	28	70		
	9 (月)	< 50	59	1	14	6	0	21	42		
	10 (火)	54	64	0	18	1	3	22	51		
	11 (水)	54	64	1	0	3	3	7	49		
	12 (木)	51	59	0	19	6	4	29	77		
	13 (金)	55	67	3	4	0	0	7	34		
	14 (土)	53	65	0	9	7	0	16	30		
	15 (日)	50	59	1	20	8	1	30	64		
	16 (月)	< 50	58	1	5	10	0	16	45		
	17 (火)	< 50	57	1	4	8	1	14	48		
	18 (水)	< 50	59	0	3	5	1	9	28		
	19 (木)	< 50	59	0	1	4	3	8	43		
	20 (金)	< 50	57	1	5	4	0	10	27		
	21 (土)	< 50	58	0	11	7	0	18	32		
	22 (日)	50	60	1	20	0	3	24	60		
	23 (月)	< 50	59	1	0	0	0	1	10		
	24 (火)	55	72	0	0	0	1	1	10		
	25 (水)	55	68	2	4	0	0	6	24		
	26 (木)	< 50	69	0	1	0	0	1	1		
	27 (金)	52	65	0	3	1	2	6	26		
	28 (土)	51	59	1	16	14	3	34	98		
	29 (日)	53	58	2	48	12	3	65	134		
	30 (月)	51	59	3	13	10	0	26	73		
	31 (火)	53	63	1	12	1	3	17	55		
WECPNL	最大値	55									
	最小値	< 50									
	平均値	51									

航空機騒音測定結果 [平成24年 1月分]

測定地点		WECPNL	ハワー 平均値 (dB)	測定機数						離着陸機数	備考	
No. 〇◎	泉佐野市 りんくう往来南			00:00 ~ 07:00	07:00 ~ 19:00	19:00 ~ 22:00	22:00 ~ 24:00	合計	加重 合計			
日 別 値	1 (日)	52	63	4	5	0	0	9	45	286 [日平均速報値]	日別値が空白 のものは、暗 騒音より10dB 以上のピーク レベルが検出 できなかった ことを示す。	
	2 (月)	< 50	59	0	0	2	1	3	16			
	3 (火)	< 50	61	0	4	0	0	4	4			
	4 (水)	< 50	62	0	0	0	2	2	20			
	5 (木)	50	62	1	5	2	1	9	31			
	6 (金)	52	60	6	0	0	2	8	80			
	7 (土)	50	61	1	0	0	3	4	40			
	8 (日)	57	64	6	3	0	4	13	103			
	9 (月)	< 50	59	1	0	0	0	1	10			
	10 (火)	55	63	5	1	1	3	10	84			
	11 (水)	< 50	60	2	1	0	0	3	21			
	12 (木)	54	63	0	3	2	5	10	59			
	13 (金)	54	62	8	1	0	0	9	81			
	14 (土)	< 50	59	0	0	2	4	6	46			
	15 (日)	53	61	5	2	3	2	12	81			
	16 (月)	56	63	3	1	0	6	10	91			
	17 (火)	55	62	6	1	0	4	11	101			
	18 (水)	< 50	59	2	0	0	1	3	30			
	19 (木)	< 50	64	1	2	0	0	3	12			
	20 (金)	< 50	60	0	0	0	1	1	10			
	21 (土)	< 50	60	0	0	0	4	4	40			
	22 (日)	56	64	3	7	1	3	14	70			
	23 (月)	53	67	2	2	0	0	4	22			
	24 (火)											
	25 (水)	54	66	1	1	1	2	5	34			
	26 (木)	< 50	63	0	1	0	0	1	1			
	27 (金)	51	60	2	0	0	5	7	70			
	28 (土)	55	66	0	6	1	4	11	49			
	29 (日)	55	66	2	2	0	2	6	42			
	30 (月)	52	62	4	1	1	1	7	54			
	31 (火)	52	61	5	0	0	2	7	70			
WECPNL	最大値	57										
	最小値											
	平均値	52										

航空機騒音測定結果 [平成24年 1月分]

測定地点		WECPNL	パワー 平均値 (dB)	測定機数						離着陸機数	備考
No. ○◎	岬町 多奈川小島			00:00 ～ 07:00	07:00 ～ 19:00	19:00 ～ 22:00	22:00 ～ 24:00	合計	加重 合計		
日 別 値	1 (日)	59	64	9	50	5	0	64	155	286 [日平均速報値]	
	2 (月)	61	69	0	16	13	2	31	75		
	3 (火)	56	63	7	29	2	0	38	105		
	4 (水)	57	68	0	0	0	4	4	40		
	5 (木)	62	66	0	35	27	6	68	176		
	6 (金)	57	65	5	7	3	1	16	76		
	7 (土)	59	67	0	43	4	3	50	85		
	8 (日)	62	65	12	46	27	3	88	277		
	9 (月)	60	65	6	20	19	2	47	157		
	10 (火)	60	64	9	33	25	0	67	198		
	11 (水)	56	68	1	7	2	1	11	33		
	12 (木)	58	64	3	41	16	0	60	119		
	13 (金)	54	65	0	18	3	1	22	37		
	14 (土)	57	65	0	11	7	5	23	82		
	15 (日)	63	66	9	36	22	5	72	242		
	16 (月)	63	66	8	45	26	4	83	243		
	17 (火)	63	65	12	45	16	9	82	303		
	18 (水)	59	63	4	59	24	6	93	231		
	19 (木)	60	65	9	42	1	1	53	145		
	20 (金)	63	66	7	54	21	10	92	287		
	21 (土)	63	66	6	52	19	5	82	219		
	22 (日)	62	65	11	39	26	3	79	257		
	23 (月)	58	67	5	3	1	0	9	56		
	24 (火)	< 50	66	0	3	2	0	5	9		
	25 (水)	< 50	62	0	4	1	0	5	7		
	26 (木)	54	63	0	1	4	5	10	63		
	27 (金)	51	62	1	11	4	1	17	43		
	28 (土)	56	64	0	16	12	4	32	92		
	29 (日)	62	66	6	54	9	7	76	211		
	30 (月)	61	65	9	32	18	4	63	216		
	31 (火)	57	62	0	13	30	4	47	143		
WECPNL	最大値	63									
	最小値	< 50									
	平均値	60									

航空機騒音測定結果 [平成24年 1月分]

測定地点		WECPNL	パワー 平均値 (dB)	測定機数						離着陸機数	備考	
No. 〇◎	貝塚市 二色3丁目			00:00 ～ 07:00	07:00 ～ 19:00	19:00 ～ 22:00	22:00 ～ 24:00	合計	加重 合計			
日 別 値	1 (日)	50	58	5	22	0	0	27	72	286 [日平均速報値]		
	2 (月)	54	59	0	45	21	5	71	158			
	3 (火)	< 50	58	4	4	0	0	8	44			
	4 (水)	52	59	0	1	2	8	11	87			
	5 (木)	54	59	0	8	15	9	32	143			
	6 (金)	51	59	8	0	0	0	8	80			
	7 (土)	55	60	0	48	17	6	71	159			
	8 (日)	55	59	7	50	5	4	66	175			
	9 (月)	52	59	2	8	12	3	25	94			
	10 (火)	50	60	3	20	1	0	24	53			
	11 (水)	53	60	0	6	8	7	21	100			
	12 (木)	51	59	1	38	3	3	45	87			
	13 (金)	< 50	60	0	8	0	0	8	8			
	14 (土)	50	58	0	1	6	5	12	69			
	15 (日)	55	59	8	23	19	7	57	230			
	16 (月)	56	60	2	20	14	11	47	192			
	17 (火)	55	60	8	31	6	6	51	189			
	18 (水)	< 50	58	0	13	1	3	17	46			
	19 (木)	52	61	0	7	2	5	14	63			
	20 (金)	56	60	6	10	10	7	33	170			
	21 (土)	54	60	0	17	13	7	37	126			
	22 (日)	54	59	6	36	1	4	47	139			
	23 (月)	< 50	61	3	0	0	0	3	30			
	24 (火)											
	25 (水)	< 50	59	0	2	0	0	2	2			
	26 (木)	< 50	59	0	1	0	0	1	1			日別値が空白 のものは、暗 騒音より10dB 以上のピーク レベルが検出 できなかった ことを示す。
	27 (金)	< 50	60	0	0	1	1	2	13			
	28 (土)	54	59	0	33	18	6	57	147			
	29 (日)	64	68	5	56	23	6	90	235			
	30 (月)	56	60	4	30	13	11	58	219			
	31 (火)	< 50	60	0	5	0	0	5	5			
WECPNL	最大値	64										
	最小値											
	平均値	54										

騒音様式第2号

航空機騒音測定結果 [平成24年 1月分]

測定地点		WECPNL	ハワ- 平均値 (dB)	測定機数					合計	加重 合計	離着陸機数	備考
No. 〇④	大阪市 住之江区南港北			00:00 ~ 07:00	07:00 ~ 19:00	19:00 ~ 22:00	22:00 ~ 24:00					
日 別 値	1 (日)	< 50	53	0	6	2	0	8	12	286 [日平均速報値]		
	2 (月)	< 50	55	0	5	2	0	7	11			
	3 (火)	< 50	58	0	7	2	0	9	13			
	4 (水)	< 50	62	0	1	1	0	2	4			
	5 (木)	< 50	59	0	6	0	0	6	6			
	6 (金)	< 50	57	0	3	1	0	4	6			
	7 (土)	< 50	58	0	5	1	0	6	8			
	8 (日)	< 50	54	0	6	1	0	7	9			
	9 (月)	< 50	57	0	8	2	0	10	14			
	10 (火)	< 50	55	0	1	0	0	1	1			
	11 (水)											
	12 (木)	< 50	56	0	4	2	0	6	10			
	13 (金)	< 50	63	0	3	0	0	3	3			
	14 (土)	< 50	56	0	3	0	0	3	3			
	15 (日)	< 50	56	0	4	2	0	6	10			
	16 (月)	< 50	59	0	1	1	0	2	4			
	17 (火)	< 50	54	0	0	1	0	1	3			
	18 (水)	< 50	58	0	3	0	0	3	3			
	19 (木)	< 50	61	0	1	0	0	1	1			
	20 (金)	< 50	59	0	1	0	0	1	1			
	21 (土)	< 50	56	0	2	1	1	4	15			
	22 (日)	< 50	55	0	5	0	0	5	5			
	23 (月)	< 50	60	0	1	0	0	1	1			
	24 (火)	< 50	59	0	1	0	0	1	1			
	25 (水)											
	26 (木)	< 50	58	0	6	0	0	6	6			
	27 (金)	< 50	59	0	2	0	0	2	2			
	28 (土)	< 50	56	1	2	0	1	4	22			
	29 (日)	< 50	57	0	5	0	0	5	5			
	30 (月)	< 50	56	0	3	1	0	4	6			
	31 (火)	< 50	58	0	3	1	0	4	6			
WECPNL	最大値	< 50										
	最小値											
	平均値	< 50										

日別値が空白
のものは、暗
騒音より10dB
以上のピーク
レベルが検出
できなかった
ことを示す。

航空機騒音測定結果 [平成24年 1月分]

測定地点		WECPNL	パワー 平均値 (dB)	測定機数						離着陸機数	備考
No. W①	和歌山市 大川			00:00 ～ 07:00	07:00 ～ 19:00	19:00 ～ 22:00	22:00 ～ 24:00	合計	加重 合計		
日 別 値	1 (日)	56	60	11	71	5	0	87	196	286 [日平均速報値]	
	2 (月)	58	65	0	11	13	4	28	90		
	3 (火)	54	59	8	46	11	1	66	169		
	4 (水)	52	64	0	2	1	3	6	35		
	5 (木)	59	63	2	41	30	7	80	221		
	6 (金)	53	60	5	22	7	0	34	93		
	7 (土)	59	63	2	83	27	5	117	234		
	8 (日)	59	61	12	85	35	3	135	340		
	9 (月)	57	61	7	40	25	4	76	225		
	10 (火)	58	61	10	61	29	2	102	268		
	11 (水)	59	66	2	9	11	4	26	102		
	12 (木)	55	59	7	76	17	2	102	217		
	13 (金)	53	60	3	39	4	1	47	91		
	14 (土)	53	59	1	31	9	6	47	128		
	15 (日)	59	61	13	62	27	6	108	333		
	16 (月)	61	63	9	83	31	5	128	316		
	17 (火)	60	61	12	87	26	9	134	375		
	18 (水)	57	59	8	88	28	7	131	322		
	19 (木)	60	61	10	81	31	6	128	334		
	20 (金)	61	61	14	89	32	12	147	445		
	21 (土)	60	62	15	84	28	5	132	368		
	22 (日)	59	61	12	86	29	4	131	333		
	23 (月)	53	66	2	4	1	0	7	27		
	24 (火)	< 50	60	0	0	4	2	6	32		
	25 (水)	< 50	58	2	31	1	0	34	54		
	26 (木)	53	60	0	6	7	7	20	97		
	27 (金)	53	58	5	43	10	4	62	163		
	28 (土)	56	60	2	51	29	4	86	198		
	29 (日)	60	62	9	81	25	7	122	316		
	30 (月)	58	60	10	59	22	5	96	275		
	31 (火)	56	59	3	44	33	8	88	253		
WECPNL	最大値	61									
	最小値	< 50									
	平均値	57									

騒音様式第2号

航空機騒音測定結果 [平成24年 1月分]

測定地点		WECPNL	ハワ- 平均値 (dB)	測定機数					合計	加重 合計	離着陸機数	備考
No. W③	日高町 大字高家			00:00 ~ 07:00	07:00 ~ 19:00	19:00 ~ 22:00	22:00 ~ 24:00					
日 別 値	1 (日)	< 50	54	0	7	4	0	11	19	286 [日平均速報値]		
	2 (月)	< 50	57	0	2	1	1	4	15			
	3 (火)	< 50	53	1	5	3	1	10	34			
	4 (水)	< 50	55	2	2	5	1	10	47			
	5 (木)	50	60	3	2	0	1	6	42			
	6 (金)	< 50	54	1	5	4	3	13	57			
	7 (土)	< 50	57	1	3	2	0	6	19			
	8 (日)	< 50	55	0	4	1	0	5	7			
	9 (月)	< 50	55	0	4	1	1	6	17			
	10 (火)	< 50	51	0	0	1	2	3	23			
	11 (水)	< 50	54	0	1	2	2	5	27			
	12 (木)	< 50	55	1	1	5	2	9	46			
	13 (金)	< 50	58	2	3	2	3	10	59			
	14 (土)	< 50	56	0	5	3	0	8	14			
	15 (日)	< 50	55	1	6	2	1	10	32			
	16 (月)	< 50	60	0	1	0	2	3	21			
	17 (火)	< 50	60	2	3	0	0	5	23			
	18 (水)	< 50	53	2	2	0	2	6	42			
	19 (木)	< 50	58	2	1	0	0	3	21			
	20 (金)	< 50	55	2	1	1	1	5	34			
	21 (土)	< 50	56	1	3	2	0	6	19			
	22 (日)	< 50	57	1	6	3	1	11	35			
	23 (月)	< 50	56	0	1	1	1	3	14			
	24 (火)	< 50	56	1	0	3	3	7	49			
	25 (水)	< 50	55	2	3	3	6	14	92			
	26 (木)	< 50	56	1	1	4	3	9	53			
	27 (金)	< 50	51	1	2	3	2	8	41			
	28 (土)	< 50	55	0	1	2	0	3	7			
	29 (日)	< 50	57	0	4	0	0	4	4			
	30 (月)	< 50	51	1	1	1	0	3	14			
	31 (火)	< 50	58	1	3	1	0	5	16			
WECPNL	最大値	50										
	最小値	< 50										
	平均値	< 50										

航空機騒音測定結果 [平成24年 1月分]

測定地点		WECPNL	ハワ- 平均値 (dB)	測定機数					合計	加重 合計	離着陸機数	備考
No. H②	淡路市 岩屋			00:00 ~ 07:00	07:00 ~ 19:00	19:00 ~ 22:00	22:00 ~ 24:00					
日 別 値	1 (日)	< 50	60	0	7	3	3	13	46	286 [日平均速報値]		
	2 (月)	50	60	1	12	0	3	16	52			
	3 (火)	< 50	61	1	2	2	1	6	28			
	4 (水)	51	59	4	3	0	3	10	73			
	5 (木)	54	61	2	8	4	5	19	90			
	6 (金)	52	61	3	5	2	3	13	71			
	7 (土)	53	61	5	15	0	2	22	85			
	8 (日)	54	61	5	9	0	6	20	119			
	9 (月)	< 50	58	1	9	0	1	11	29			
	10 (火)	50	58	3	6	2	4	15	82			
	11 (水)	54	61	7	3	1	2	13	96			
	12 (木)	54	62	5	7	1	3	16	90			
	13 (金)	56	62	8	19	1	3	31	132			
	14 (土)	53	60	6	9	3	2	20	98			
	15 (日)	51	60	4	7	0	3	14	77			
	16 (月)	54	61	1	11	3	6	21	90			
	17 (火)	52	60	4	3	0	3	10	73			
	18 (水)	52	60	3	4	3	3	13	73			
	19 (木)	55	62	4	6	1	4	15	89			
	20 (金)	55	62	6	9	2	2	19	95			
	21 (土)	56	62	6	8	4	3	21	110			
	22 (日)	53	60	3	19	3	5	30	108			
	23 (月)	52	61	2	1	1	3	7	54			
	24 (火)	51	60	2	3	1	4	10	66			
	25 (水)	53	61	4	11	2	2	19	77			
	26 (木)	53	60	5	16	1	4	26	109			
	27 (金)	51	60	4	6	0	3	13	76			
	28 (土)	53	61	4	7	2	4	17	93			
	29 (日)	50	59	4	9	1	1	15	62			
	30 (月)	52	58	4	13	4	5	26	115			
	31 (火)	52	59	3	8	1	5	17	91			
WECPNL	最大値	56										
	最小値	< 50										
	平均値	53										

騒音様式第2号

航空機騒音測定結果 [平成24年 1月分]

測定地点		WECPNL	パワー 平均値 (dB)	測定機数				合計	加重 合計	離着陸機数	備考
No. H⑤	南あわじ市 福良			00:00 ~ 07:00	07:00 ~ 19:00	19:00 ~ 22:00	22:00 ~ 24:00				
日 別 値	1 (日)	< 50	59	0	9	11	0	20	42	286 [日平均速報値]	
	2 (月)	< 50	62	0	1	0	0	1	1		
	3 (火)	51	58	0	41	18	0	59	95		
	4 (水)	53	61	3	9	15	0	27	84		
	5 (木)	< 50	59	0	28	0	2	30	48		
	6 (金)	51	58	0	44	18	0	62	98		
	7 (土)	< 50	45	0	2	0	0	2	2		
	8 (日)	< 50	50	0	2	0	0	2	2		
	9 (月)	< 50	56	0	32	0	0	32	32		
	10 (火)	< 50	58	0	23	0	0	23	23		
	11 (水)	< 50	60	0	6	2	0	8	12		
	12 (木)	< 50	58	0	8	13	1	22	57		
	13 (金)	51	60	1	32	7	0	40	63		
	14 (土)	< 50	57	0	44	10	0	54	74		
	15 (日)	< 50	56	0	28	0	0	28	28		
	16 (月)	< 50	50	0	2	0	0	2	2		
	17 (火)	< 50	48	0	2	1	0	3	5		
	18 (水)	< 50	52	0	2	0	0	2	2		
	19 (木)	< 50	52	0	1	0	0	1	1		
	20 (金)										
	21 (土)	< 50	45	0	0	1	0	1	3		
	22 (日)	< 50	51	0	3	0	0	3	3		
	23 (月)	< 50	59	1	12	4	0	17	34		
	24 (火)	51	60	0	16	14	1	31	68		
	25 (水)	50	58	0	40	11	1	52	83		
	26 (木)	50	58	0	40	11	0	51	73		
	27 (金)	54	60	1	47	17	2	67	128		
	28 (土)	< 50	58	2	28	0	0	30	48		
	29 (日)										
	30 (月)	< 50	58	0	20	3	0	23	29		
	31 (火)	< 50	58	2	40	0	0	42	60		
WECPNL	最大値	54									
	最小値										
	平均値	< 50									

日別値が空白のものは、暗騒音より10dB以上のピークレベルが検出できなかったことを示す。

騒音様式第2号

航空機騒音測定結果 [平成24年 1月分]

測定地点		WECPNL	パー 平均値 (dB)	測定機数						離着陸機数	備考
No. H⑦	淡路市 釜口			00:00 ~ 07:00	07:00 ~ 19:00	19:00 ~ 22:00	22:00 ~ 24:00	合計	加重 合計		
日 別 値	1 (日)	51	60	0	34	15	0	49	79	286 [日平均速報値]	
	2 (月)	< 50	58	0	31	4	0	35	43		
	3 (火)	52	59	0	55	18	0	73	109		
	4 (水)	57	63	0	56	17	0	73	107		
	5 (木)	< 50	58	0	51	4	0	55	63		
	6 (金)	52	59	0	57	15	0	72	102		
	7 (土)	< 50	56	0	30	4	0	34	42		
	8 (日)	< 50	53	0	16	3	0	19	25		
	9 (月)	50	58	0	51	5	1	57	76		
	10 (火)	< 50	55	0	37	6	1	44	65		
	11 (水)	< 50	59	0	19	2	1	22	35		
	12 (木)	52	59	0	40	11	2	53	93		
	13 (金)	53	60	0	61	15	0	76	106		
	14 (土)	51	58	0	63	14	0	77	105		
	15 (日)	< 50	59	0	36	4	0	40	48		
	16 (月)	< 50	57	0	28	4	0	32	40		
	17 (火)	< 50	54	0	16	3	0	19	25		
	18 (水)	< 50	54	0	20	4	0	24	32		
	19 (木)	< 50	58	0	19	0	0	19	19		
	20 (金)	< 50	58	0	16	2	0	18	22		
	21 (土)	< 50	55	0	23	4	0	27	35		
	22 (日)	< 50	57	0	28	2	0	30	34		
	23 (月)	52	61	0	35	8	0	43	59		
	24 (火)	55	62	0	45	16	1	62	103		
	25 (水)	52	58	0	60	20	1	81	130		
	26 (木)	51	59	0	39	15	0	54	84		
	27 (金)	53	59	0	63	15	1	79	118		
	28 (土)	< 50	59	0	46	2	0	48	52		
	29 (日)	< 50	55	0	21	4	0	25	33		
	30 (月)	< 50	58	0	43	6	0	49	61		
	31 (火)	51	58	0	65	5	1	71	90		
WECPNL	最大値	57									
	最小値	< 50									
	平均値	50									

騒音様式第2号

航空機騒音測定結果 [平成24年 1月分]

測定地点		WECPNL	パワー 平均値 (dB)	測定機数						離着陸機数	備考
No. H④	淡路市 那家			00:00 ~ 07:00	07:00 ~ 19:00	19:00 ~ 22:00	22:00 ~ 24:00	合計	加重 合計		
日 別 値	13 (金)	< 50	59	0	7	1	0	8	10	286 [日平均速報値]	日別値が空白 のものは、暗 騒音より10dB 以上のピーク レベルが検出 できなかった ことを示す。
	14 (土)	< 50	59	0	7	1	0	8	10		
	15 (日)	< 50	56	0	6	0	0	6	6		
	16 (月)	< 50	58	0	4	3	0	7	13		
	17 (火)										
	18 (水)	< 50	56	0	2	0	0	2	2		
19 (木)	< 50	56	0	3	0	0	3	3			
WECPNL	最大値	< 50									
	最小値										
	平均値	< 50									

測定地点		WECPNL	パワー 平均値 (dB)	測定機数						離着陸機数	備考
No. H④	南あわじ市 榎列			00:00 ~ 07:00	07:00 ~ 19:00	19:00 ~ 22:00	22:00 ~ 24:00	合計	加重 合計		
日 別 値	13 (金)	53	62	1	12	15	0	28	67	286 [日平均速報値]	日別値が空白 のものは、暗 騒音より10dB 以上のピーク レベルが検出 できなかった ことを示す。
	14 (土)	50	60	0	24	9	0	33	51		
	15 (日)	< 50	58	0	14	0	0	14	14		
	16 (月)										
	17 (火)										
	18 (水)										
19 (木)											
WECPNL	最大値	53									
	最小値										
	平均値	< 50									

測定地点		WECPNL	パワー 平均値 (dB)	測定機数						離着陸機数	備考
No. H④	南あわじ市 沼島			00:00 ~ 07:00	07:00 ~ 19:00	19:00 ~ 22:00	22:00 ~ 24:00	合計	加重 合計		
日 別 値	13 (金)	< 50	60	3	7	1	0	11	40	286 [日平均速報値]	
	14 (土)	< 50	57	1	1	3	3	8	50		
	15 (日)	55	60	6	16	20	4	46	176		
	16 (月)	54	59	2	50	25	2	79	165		
	17 (火)	54	58	8	37	16	3	64	195		
	18 (水)	52	57	7	39	13	2	61	168		
19 (木)	55	60	8	26	12	3	49	172			
WECPNL	最大値	55									
	最小値	< 50									
	平均値	53									

大気汚染測定結果総括表 [平成 24年 1月分]

項 目		測 定 局
		佐野中学校局
二酸化窒素	有効測定日数	31
	日平均値が 0.04ppm 以上 0.06ppm 以下の日数	0
	日平均値が 0.06ppm を超えた日数	0
	測定時間数	731
	1時間値が 0.1ppm 以上 0.2ppm 以下の時間数	0
	1時間値が 0.2ppm を超えた時間数	0
浮遊粒子状物質	有効測定日数	31
	日平均値が0.10mg/m ³ を超えた日数	0
	測定時間数	736
	1時間値が0.20mg/m ³ を超えた時間数	0
光化学 オキシダント	昼間の測定時間数	455
	1時間値が 0.06ppm を超えた時間数	0
	1時間値が 0.12ppm 以上の時間数	0
備 考		

注) 佐野中学校局のデータについては、大阪府の公開データ「大阪府地域大気汚染常時監視測定データファイル」を活用し、データのとりまとめを行った。

一酸化窒素測定結果 [平成 24年 1月分]

測 定 局		佐野中学校局		
項 目		日平均値 (ppm)	1時間値の 最高値 (ppm)	
日	1 (日)	0.002	0.009	
	2 (月)	0.000	0.001	
	3 (火)	0.001	0.002	
	4 (水)	0.000	0.001	
	5 (木)	0.001	0.003	
	6 (金)	0.001	0.002	
	7 (土)	0.001	0.003	
	8 (日)	0.002	0.008	
	9 (月)	0.003	0.017	
	10 (火)	0.006	0.036	
	別 値	11 (水)	0.001	0.002
		12 (木)	0.002	0.007
		13 (金)	0.002	0.008
		14 (土)	0.001	0.003
		15 (日)	0.001	0.004
16 (月)		0.001	0.005	
17 (火)		0.006	0.051	
18 (水)		0.013	0.041	
19 (木)		0.012	0.033	
20 (金)		0.003	0.006	
21 (土)		0.003	0.012	
22 (日)		0.003	0.009	
23 (月)		0.001	0.004	
24 (火)		0.001	0.002	
25 (水)		0.001	0.003	
26 (木)		0.001	0.002	
27 (金)	0.001	0.004		
28 (土)	0.001	0.005		
29 (日)	0.001	0.003		
30 (月)	0.002	0.021		
31 (火)	0.001	0.002		
有効測定日数 (日)		31		
測定時間 (時間)		731		
月(期間)平均値 (ppm)		0.002		
日平均値の最高値 (ppm)		0.013		
1時間値の最高値 (ppm)		0.051		

注1) 佐野中学校局のデータについては、大阪府の公開データ「大阪府地域大気汚染常時監視測定データファイル」を活用し、データのとりまとめを行った。

注2) () 内のデータは1日の測定時間が20時間未満のもので、日平均値の集計の対象としない。
 ---は欠測を示す。

二酸化窒素測定結果 [平成 24年 1月分]

測定局		佐野中学校局	
項目		日平均値 (ppm)	1時間値の 最高値 (ppm)
日 別	1 (日)	0.011	0.019
	2 (月)	0.005	0.008
	3 (火)	0.006	0.011
	4 (水)	0.006	0.009
	5 (木)	0.009	0.026
	6 (金)	0.006	0.009
	7 (土)	0.007	0.016
	8 (日)	0.012	0.023
	9 (月)	0.015	0.028
	10 (火)	0.018	0.032
	11 (水)	0.005	0.007
	12 (木)	0.012	0.023
	13 (金)	0.010	0.023
	14 (土)	0.007	0.013
	15 (日)	0.009	0.018
値	16 (月)	0.014	0.022
	17 (火)	0.014	0.029
	18 (水)	0.028	0.047
	19 (木)	0.029	0.044
	20 (金)	0.020	0.030
	21 (土)	0.018	0.027
	22 (日)	0.014	0.022
	23 (月)	0.007	0.017
	24 (火)	0.003	0.007
	25 (水)	0.005	0.008
	26 (木)	0.005	0.008
	27 (金)	0.008	0.018
	28 (土)	0.011	0.018
	29 (日)	0.010	0.018
	30 (月)	0.011	0.028
	31 (火)	0.008	0.023
有効測定日数	(日)	31	
測定時間	(時間)	731	
月(期間)平均値	(ppm)	0.011	
日平均値の最高値	(ppm)	0.029	
1時間値の最高値	(ppm)	0.047	
1時間値が 0.2ppm を 超えた時間数	(時間)	0	
1時間値が 0.1ppm 以上 0.2ppm 以下の時間数	(時間)	0	
日平均値が 0.06ppm を 超えた日数	(日)	0	
日平均値が 0.04ppm 以上 0.06ppm 以下の日数	(日)	0	

注1) 佐野中学校局のデータについては、大阪府の公開データ「大阪府地域大気汚染常時監視測定データファイル」を活用し、データのとりまとめを行った。

注2) () 内のデータは1日の測定時間が20時間未満のもので、日平均値の集計の対象としない。
--は欠測を示す。

窒素酸化物(NO+NO₂)測定結果 [平成 24年 1月分]

測 定 局		佐野中学校局	
項 目		日平均値 (ppm)	1時間値の 最 高 値 (ppm)
日 別 値	1 (日)	0.013	0.028
	2 (月)	0.005	0.009
	3 (火)	0.006	0.012
	4 (水)	0.006	0.010
	5 (木)	0.010	0.028
	6 (金)	0.007	0.010
	7 (土)	0.008	0.016
	8 (日)	0.014	0.026
	9 (月)	0.018	0.042
	10 (火)	0.024	0.063
	11 (水)	0.006	0.008
	12 (木)	0.015	0.026
	13 (金)	0.012	0.028
	14 (土)	0.008	0.016
	15 (日)	0.010	0.019
	16 (月)	0.015	0.025
	17 (火)	0.020	0.078
	18 (水)	0.041	0.074
	19 (木)	0.040	0.077
	20 (金)	0.022	0.036
	21 (土)	0.021	0.036
	22 (日)	0.016	0.025
	23 (月)	0.008	0.021
	24 (火)	0.004	0.009
	25 (水)	0.006	0.009
	26 (木)	0.006	0.009
	27 (金)	0.009	0.021
	28 (土)	0.012	0.023
	29 (日)	0.011	0.021
	30 (月)	0.014	0.049
	31 (火)	(0.010)	(0.024)
有効測定日数	(日)	30	
測定時間	(時間)	729	
月(期間)平均値	(ppm)	0.013	
日平均値の最高値	(ppm)	0.041	
1時間値の最高値	(ppm)	0.078	
$\frac{\text{NO}_2}{\text{NO}+\text{NO}_2} \text{ 比}$		0.825	

注1) 佐野中学校局のデータについては、大阪府の公開データ「大阪府地域大気汚染常時監視測定データファイル」を活用し、データのとりまとめを行った。

注2) () 内のデータは1日の測定時間が20時間未満のもので、日平均値の集計の対象としない。

--は欠測を示す。

浮遊粒子状物質測定結果 [平成 24年 1月分]

測 定 局		佐野中学校局		
項 目		日平均値 (mg/m^3)	1時間値の 最 高 値 (mg/m^3)	
日	1 (日)	0.017	0.036	
	2 (月)	0.014	0.043	
	3 (火)	0.019	0.053	
	4 (水)	0.026	0.054	
	5 (木)	0.013	0.022	
	6 (金)	0.014	0.019	
	7 (土)	0.008	0.014	
	8 (日)	0.010	0.021	
	9 (月)	0.020	0.032	
	10 (火)	0.035	0.044	
	別	11 (水)	0.024	0.050
		12 (木)	0.010	0.013
		13 (金)	0.021	0.047
		14 (土)	0.040	0.051
		15 (日)	0.015	0.018
16 (月)		0.016	0.022	
17 (火)		0.014	0.025	
18 (水)		0.024	0.072	
19 (木)		0.027	0.049	
20 (金)		0.012	0.026	
値		21 (土)	0.018	0.028
		22 (日)	0.013	0.028
		23 (月)	0.010	0.018
		24 (火)	0.009	0.015
		25 (水)	0.017	0.027
	26 (木)	0.008	0.015	
	27 (金)	0.025	0.034	
	28 (土)	0.027	0.040	
	29 (日)	0.011	0.016	
	30 (月)	0.009	0.017	
	31 (火)	0.013	0.028	
有効測定日数 (日)		31		
測定時間 (時間)		736		
月(期間)平均値 (mg/m^3)		0.017		
日平均値の最高値 (mg/m^3)		0.040		
1時間値の最高値 (mg/m^3)		0.072		
1時間値が $0.20\text{mg}/\text{m}^3$ を 超えた時間数 (時間)		0		
日平均値が $0.10\text{mg}/\text{m}^3$ を 超えた日数 (日)		0		

注1) 佐野中学校局のデータについては、大阪府の公開データ「大阪府地域大気汚染常時監視測定データファイル」を活用し、データのとりまとめを行った。

注2) () 内のデータは1日の測定時間が20時間未満のもので、日平均値の集計の対象としない。

—は欠測を示す。

光化学オキシダント測定結果 [平成 24年 1月分]

測定局		佐野中学校局		
項目		昼間平均値 (ppm)	昼間の日最高1時間値 (ppm)	
日	1 (日)	0.023	0.033	
	2 (月)	0.033	0.037	
	3 (火)	0.032	0.038	
	4 (水)	0.034	0.041	
	5 (木)	0.031	0.037	
	6 (金)	0.035	0.037	
	7 (土)	0.029	0.033	
	8 (日)	0.022	0.035	
	9 (月)	0.024	0.040	
	10 (火)	0.017	0.032	
	別	11 (水)	0.034	0.038
		12 (木)	0.026	0.035
		13 (金)	0.025	0.035
		14 (土)	0.032	0.037
		15 (日)	0.027	0.035
16 (月)		0.022	0.027	
17 (火)		0.024	0.035	
18 (水)		0.011	0.024	
19 (木)		0.005	0.017	
20 (金)		0.016	0.028	
値		21 (土)	0.017	0.029
		22 (日)	0.018	0.030
		23 (月)	0.034	0.038
		24 (火)	0.034	0.037
		25 (水)	0.034	0.038
		26 (木)	0.034	0.036
	27 (金)	0.032	0.038	
	28 (土)	0.033	0.040	
	29 (日)	0.028	0.035	
	30 (月)	0.024	0.035	
	31 (火)	0.029	0.036	
昼間測定日数 (日)		31		
昼間測定時間 (時間)		456		
昼間の日最高1時間値の月(期間)平均値 (ppm)		0.034		
昼間の1時間値の最高値 (ppm)		0.041		
昼間の1時間値が0.06ppmを超えた日数と時間数	(日)	0		
	(時間)	0		
昼間の1時間値が0.12ppm以上の日数と時間数	(日)	0		
	(時間)	0		

注1) 佐野中学校局のデータについては、大阪府の公開データ「大阪府地域大気汚染常時監視測定データファイル」を活用し、データのとりまとめを行った。

注2) オキシダントは昼間(6時~20時)の1時間値を集計対象とする。

注3) ()内のデータは1日の測定時間が20時間未満のもので、日平均値の集計の対象としない。

--は欠測を示す。

メタン測定結果 [平成 24年 1月分]

測 定 局		佐野中学校局		
項 目		日平均値 (ppmC)	6~9時の 平均 値 (ppmC)	6~9時の 最 高 値 (ppmC)
日	1 (日)	1.92	1.96	1.99
	2 (月)	1.91	1.92	1.93
	3 (火)	1.88	1.89	1.90
	4 (水)	1.92	1.92	1.92
	5 (木)	1.90	1.89	1.89
	6 (金)	1.88	1.88	1.88
	7 (土)	1.89	1.90	1.91
	8 (日)	1.92	1.95	1.96
	9 (月)	1.95	1.94	1.96
	10 (火)	1.94	1.98	1.99
別	11 (水)	1.90	1.88	1.89
	12 (木)	1.91	1.93	1.93
	13 (金)	1.90	1.90	1.90
	14 (土)	1.93	1.92	1.92
	15 (日)	1.92	1.92	1.95
	16 (月)	1.91	1.91	1.91
	17 (火)	1.90	1.98	2.00
	18 (水)	1.93	1.94	1.96
	19 (木)	1.94	1.98	1.98
	20 (金)	1.88	1.89	1.90
値	21 (土)	1.90	1.92	1.93
	22 (日)	1.89	1.90	1.91
	23 (月)	1.90	1.90	1.90
	24 (火)	1.88	1.87	1.87
	25 (水)	1.90	1.89	1.89
	26 (木)	1.91	1.90	1.91
	27 (金)	1.90	1.90	1.90
	28 (土)	1.92	1.91	1.92
	29 (日)	1.91	1.93	1.94
	30 (月)	1.92	1.95	1.96
	31 (火)	1.90	1.87	1.88
測 定 時 間 (時間)		725		
6~9時測定日数 (日)		31		
月(期間)平均値 (ppmC)		1.91		
6~9時における 月(期間)平均値 (ppmC)		1.92		
6~9時 3時間 平均値	最高値 (ppmC)	1.98		
	最低値 (ppmC)	1.87		

注 () 内のデータは1日の測定時間が20時間未満のもので、日平均値の集計の対象としない。
 ---は欠測を示す。

非メタン炭化水素測定結果 [平成 24年 1月分]

測定局		佐野中学校局		
項目		日平均値 (ppmC)	6~9時の 平均値 (ppmC)	6~9時の 最高値 (ppmC)
日 別 値	1 (日)	0.11	0.18	0.22
	2 (月)	0.07	0.07	0.08
	3 (火)	0.07	0.16	0.16
	4 (水)	0.07	0.07	0.09
	5 (木)	0.08	0.05	0.05
	6 (金)	0.05	0.04	0.05
	7 (土)	0.05	0.06	0.07
	8 (日)	0.11	0.15	0.18
	9 (月)	0.15	0.17	0.24
	10 (火)	0.14	0.24	0.32
	11 (水)	0.06	0.05	0.05
	12 (木)	0.09	0.13	0.15
	13 (金)	0.07	0.12	0.14
	14 (土)	0.07	0.06	0.06
	15 (日)	0.07	0.07	0.08
	16 (月)	0.11	0.08	0.08
	17 (火)	0.13	0.30	0.35
	18 (水)	0.25	0.31	0.41
	19 (木)	0.23	0.24	0.28
	20 (金)	0.14	0.10	0.13
	21 (土)	0.15	0.18	0.19
	22 (日)	0.13	0.17	0.18
	23 (月)	0.07	0.07	0.07
	24 (火)	0.05	0.05	0.05
	25 (水)	0.05	0.04	0.04
	26 (木)	0.05	0.05	0.05
	27 (金)	0.06	0.08	0.10
	28 (土)	0.08	0.06	0.07
	29 (日)	0.09	0.13	0.14
	30 (月)	0.09	0.18	0.24
	31 (火)	0.07	0.04	0.04
測定時間 (時間)		725		
6~9時測定日数 (日)		31		
月(期間)平均値 (ppmC)		0.10		
6~9時における月(期間)平均値 (ppmC)		0.12		
6~9時 3時間 平均値	最高値 (ppmC)	0.31		
	最低値 (ppmC)	0.04		
6~9時3時間平均値が 0.20ppmC を超えた日数 (日)		4		
6~9時3時間平均値が 0.31ppmC を超えた日数 (日)		0		

注 () 内のデータは1日の測定時間が20時間未満のもので、日平均値の集計の対象としない。
—は欠測を示す。

全炭化水素測定結果 [平成 24年 1月分]

測定局		佐野中学校局		
項目		日平均値 (ppmC)	6～9時の 平均値 (ppmC)	6～9時の 最高値 (ppmC)
日 別 値	1 (日)	2.04	2.14	2.21
	2 (月)	1.98	1.99	2.01
	3 (火)	1.96	2.05	2.05
	4 (水)	1.99	1.99	2.01
	5 (木)	1.97	1.94	1.94
	6 (金)	1.93	1.92	1.93
	7 (土)	1.94	1.96	1.97
	8 (日)	2.03	2.10	2.14
	9 (月)	2.10	2.11	2.20
	10 (火)	2.08	2.21	2.31
	11 (水)	1.95	1.93	1.94
	12 (木)	2.00	2.06	2.08
	13 (金)	1.97	2.01	2.04
	14 (土)	2.00	1.98	1.98
	15 (日)	2.00	2.00	2.03
	16 (月)	2.03	1.99	1.99
	17 (火)	2.04	2.28	2.35
	18 (水)	2.17	2.24	2.35
	19 (木)	2.17	2.22	2.25
	20 (金)	2.02	1.99	2.03
	21 (土)	2.04	2.10	2.12
	22 (日)	2.02	2.07	2.09
	23 (月)	1.97	1.97	1.97
	24 (火)	1.93	1.92	1.92
	25 (水)	1.95	1.93	1.93
	26 (木)	1.96	1.95	1.96
	27 (金)	1.96	1.98	2.00
	28 (土)	1.99	1.97	1.99
	29 (日)	2.00	2.06	2.08
	30 (月)	2.01	2.13	2.19
	31 (火)	1.97	1.91	1.92
測定時間 (時間)		725		
6～9時測定日数 (日)		31		
月(期間)平均値 (ppmC)		2.01		
6～9時における月(期間)平均値 (ppmC)		2.04		
6～9時 3時間 平均値	最高値 (ppmC)	2.28		
	最低値 (ppmC)	1.91		

注 () 内のデータは1日の測定時間が20時間未満のもので、日平均値の集計の対象としない。
 ---は欠測を示す。

気象観測結果 [平成 24年 1月分]

測定局		佐野中学校局			
項目		風速			最多風向 16方位
		平均風速 (m/s)	最大風速		
			風速 (m/s)	風向 16方位	
日 別 値	1 (日)	1.5	3.7	WNW	W
	2 (月)	3.7	8.2	WNW	NNW
	3 (火)	2.3	5.7	WNW	WNW
	4 (水)	4.8	8.8	WNW	WNW
	5 (木)	3.2	5.0	WNW	WNW
	6 (金)	3.4	5.0	NW	WNW
	7 (土)	2.8	4.0	NW	NNE
	8 (日)	1.2	2.3	NW	SE
	9 (月)	1.8	4.7	NW	NW
	10 (火)	1.3	2.8	NW	SSE
	11 (水)	4.8	9.7	WNW	WNW
	12 (木)	1.6	3.7	NE	E
	13 (金)	3.3	6.2	WNW	WNW
	14 (土)	3.6	5.3	WNW	WNW
	15 (日)	2.0	3.6	NW	NW
	16 (月)	2.8	3.9	ENE	ENE
	17 (火)	1.9	3.9	ENE	ESE
	18 (水)	1.0	2.3	NNW	SE
	19 (木)	2.4	4.6	NE	NE
	20 (金)	2.7	5.5	ENE	NE
	21 (土)	2.1	4.6	NE	NE
	22 (日)	1.0	1.6	NW	SE
	23 (月)	5.0	8.9	WNW	WNW
	24 (火)	5.9	8.1	WNW	WNW
	25 (水)	4.3	8.2	WNW	WNW
	26 (木)	4.2	5.8	WNW	WNW
	27 (金)	3.1	5.3	WNW	WNW
	28 (土)	2.4	4.0	WNW	WNW
	29 (日)	1.9	3.2	NNE	NNE
	30 (月)	2.0	5.6	NW	WNW
	31 (火)	2.9	5.3	WNW	WNW
測定時間 (時間)	738				
月(期間)平均風速 (m/s)	2.8				
月(期間)最大風速 (m/s)	9.7				
月(期間)最多風向 (16方位)	WNW				

注1) 佐野中学校局のデータについては、大阪府の公開データ「大阪府地域大気汚染常時監視測定データファイル」を活用し、データのとりまとめを行った。

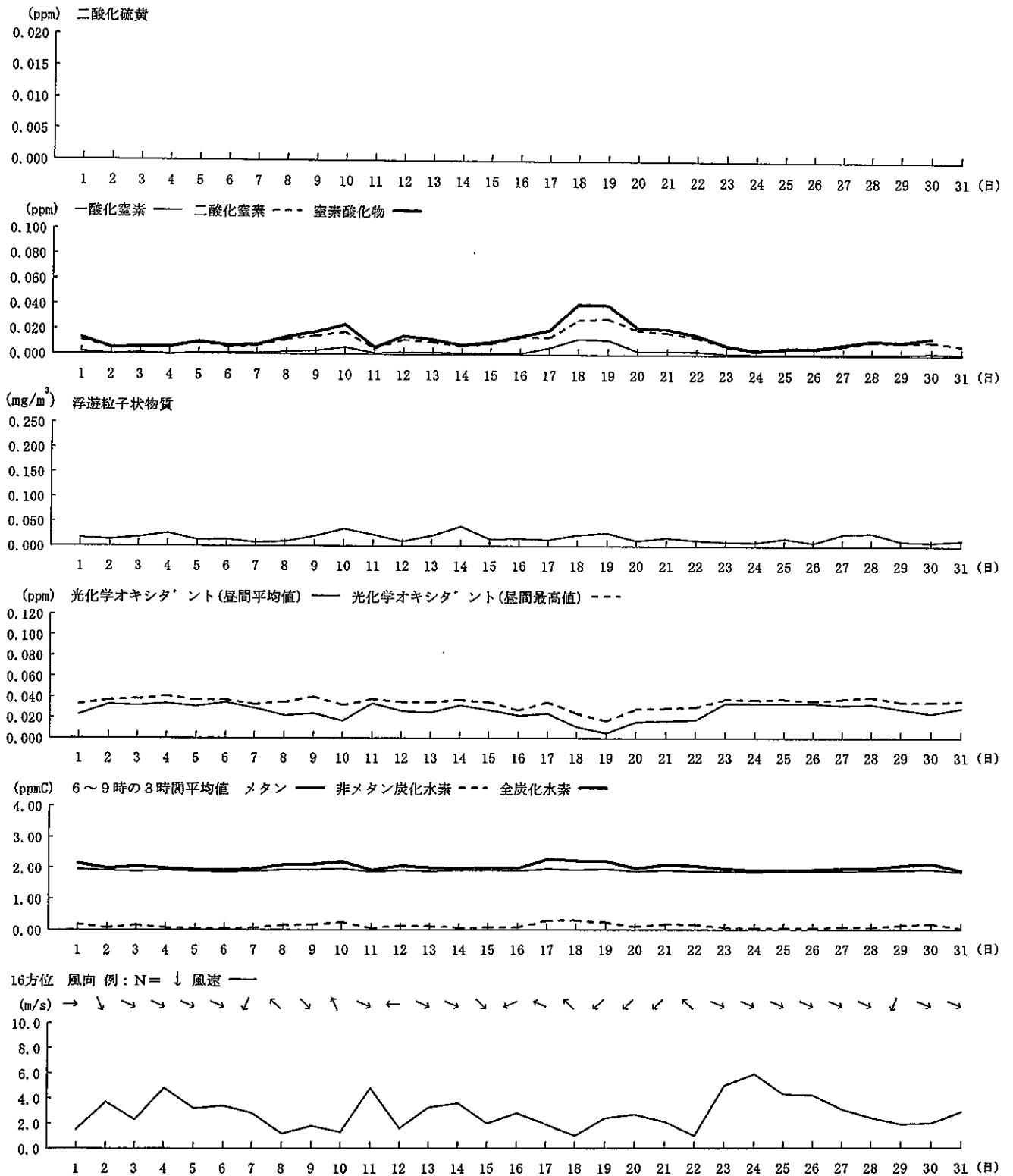
注2) 最多風向の求め方はアメダス技術資料による。

最大風速の風向は、最大風速が複数ある時、先に出現した時間の風向を示す。

---は欠測を示す。

大気質・気象 日平均值変化 [平成 24年 1月分]

測定局名：佐野中学校局



風向別出現頻度及び風向別平均風速 [平成 24年 1月分]

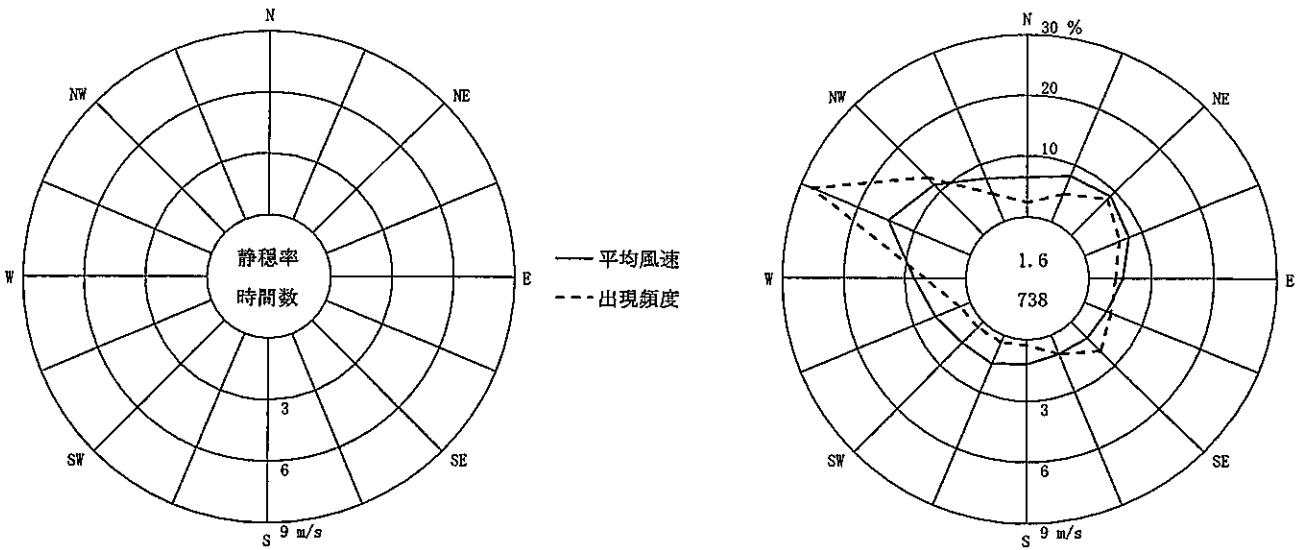
測定局名：佐野中学校局

項目 \ 方位	NNE	NE	ENE	E	ESE	SE	SSE	S	SSW	SW	WSW	W	WNW	NW	NNW	N	CALM	平均値	合計
出現度数 (回)	36	61	45	31	34	49	24	7	9	9	14	49	208	97	36	17	12		738
出現頻度 (%)	4.9	8.3	6.1	4.2	4.6	6.6	3.3	0.9	1.2	1.2	1.9	6.6	28.2	13.1	4.9	2.3	1.6		100.0
平均風速 (m/s)	2.4	2.7	2.3	1.6	1.1	1.1	1.0	1.2	1.5	1.5	1.8	2.5	4.4	3.5	2.3	2.0	0.3	2.8	

注) CALM: 静穏 (風速 0.4 m/s 以下)を示す。

風配図と風向別平均風速

凡例



〔資料〕

測定点配置図

(1) 騒音

(2) 大気質・気象

管理目標

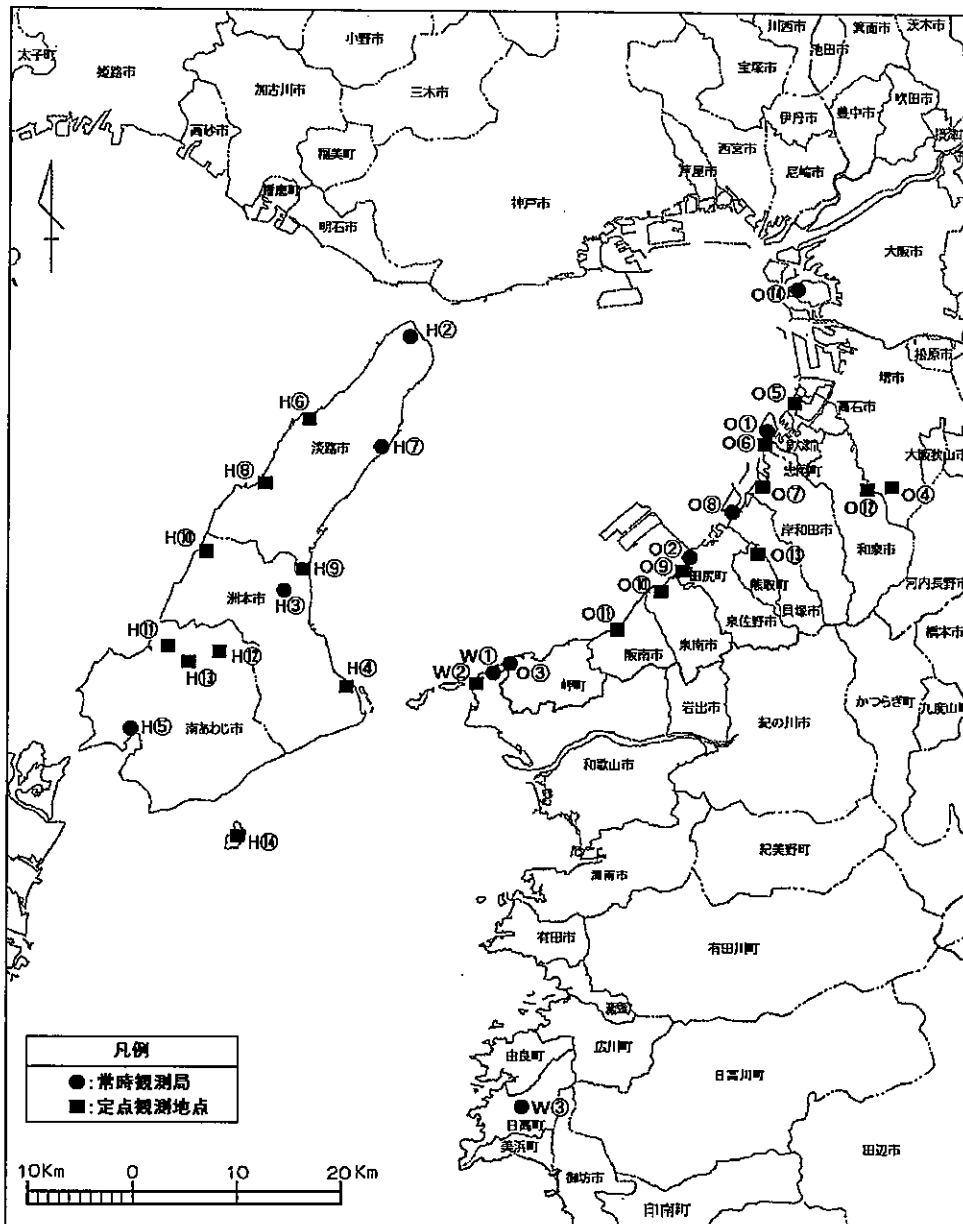
環境基準等

(1) 航空機騒音

(2) 大気質

(3) 水質(海域)

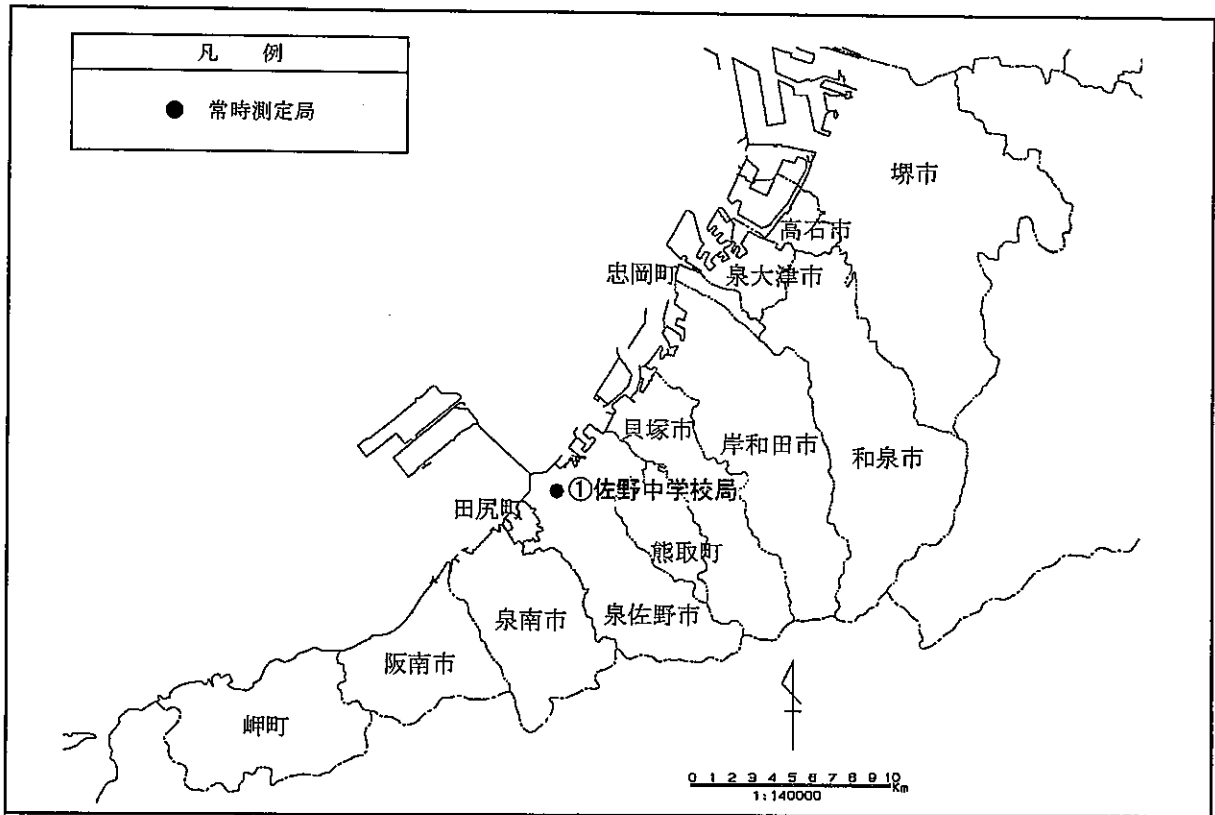
測定点配置図
 (1)騒音
 航空機騒音



地点No.	所在地	
○①	泉大津市汐見町	(常時観測)
○②	泉佐野市りんくう往来南	(常時観測)
○③	岬町多奈川小島	(常時観測)
○④	堺市南区庭代台	
○⑤	高石市高砂2丁目	
○⑥	志岡町新浜3丁目	
○⑦	岸和田市臨海	
○⑧	貝塚市二色3丁目	(常時観測)
○⑨	田尻町りんくうポート南	
○⑩	泉南市りんくう南浜	
○⑪	阪南市箱作	
○⑫	和泉市和町	
○⑬	熊取町希望が丘	
○⑭	大阪市住之江区南港北	(常時観測)
W①	和歌山市大川	(常時観測)
W②	和歌山市深山	
W③	日高町大字高家	(常時観測)

地点No.	所在地	
H②	淡路市岩屋	(常時観測)
H③	洲本市中川原	(常時観測)
H④	洲本市由良町由良	
H⑤	南あわじ市福良	(常時観測)
H⑥	淡路市育波	(平成22年度より休止)
H⑦	淡路市釜口	(常時観測)
H⑧	淡路市郡家	
H⑨	淡路市下司	(平成22年度より休止)
H⑩	洲本市五色町都志大日	
H⑪	南あわじ市松帆樺田	
H⑫	南あわじ市倭文長田	
H⑬	南あわじ市榎列	
H⑭	南あわじ市沼島	

(2) 大気質・気象



地点No.	所在地
①佐野中学校局	泉佐野市 羽倉崎

管理目標

工事の実施にあたっては、工事に伴う影響の防止に実効をあげるため、次のような管理目標を設定し、これに照らして原因の究明や対策の検討を進めるとともに、迅速に環境保全上の対策が実施できるフィードバック体制の整備を図っている。

評価項目	目標値及び措置	環境保全上の措置
・水質(濁り) 水質監視点とバックグラウンド点のSSの差	①SSの差が2mg/Lを超える場合 3日以上連続して2mg/Lを超える場合には、原因究明の調査を行う。 その結果、工事の影響であることが判明した場合には、適切な環境保全上の措置を講じる。	①施工調整 ②工程の変更 ③その他、適切な環境保全上の措置
	②SSの差が10mg/Lを超える場合 直ちに原因究明の調査を行い、速やかに適切な環境保全上の措置を講じる。	
・大気質 大気質常時監視局(佐野中学校局)の二酸化窒素(NO ₂)及び浮遊粒子状物質(SPM)のそれぞれ1時間値、日平均値とする	①NO ₂ 及びSPMの1時間値が、以下の数値を超えた場合 NO ₂ 0.15ppm, SPM 0.3mg/m ³ 上記の数値を超え、その状態が3時間以上継続し、気象条件等からみて工事の影響が考えられる場合、適切な環境保全上の措置を講じる。	①大気汚染物質排出量の軽減措置の実施 ②その他、工程の変更等適切な環境保全上の措置
	②NO ₂ 及びSPMの日平均値が、以下の数値を超えた場合 NO ₂ 0.08ppm, SPM 0.2mg/m ³ 上記の数値を2日以上連続して超え、気象条件等からみて工事の影響が考えられ、その気象状態が継続する場合、適切な環境保全上の措置を講じる。	

環境基準等

(1) 航空機騒音

地域の類型	基準値(WECPNL)
I	70以下
II	75以下

(注) I をあてはめる地域は専ら住居の用に供される地域
 II をあてはめる地域は、I 以外の地域であって通常の生活を保全する必要がある地域

(2) 大気質

物質	環境基準又は大阪府環境保全目標
二酸化窒素 (NO ₂)	1時間値の1日平均値が0.04ppmから0.06ppmまでのゾーン内又はそれ以下であること。
浮遊粒子状物質 (SPM)	1時間値の1日平均値が0.10mg/m ³ 以下であり、かつ、1時間値が0.20mg/m ³ 以下であること。
光化学オキシダント	1時間値が0.06ppm以下であること。また、非メタン炭化水素濃度の午前6時から9時までの3時間平均値が0.20ppmCから0.31ppmCの範囲内又はそれ以下であること。

(注) 1 二酸化窒素は、年間における二酸化窒素の1日平均値のうち、低い方から98%に相当するもの(1日平均値の年間98%値)で評価を行う。

2 浮遊粒子状物質に係る評価は以下の方法による。

- ・短期的評価は、連続して、又は随時に行った測定結果により、測定を行った日又は時間について評価を行う。
- ・長期的評価は、年間における1日平均値のうち、高い方から2%の範囲内にあるものを除外して評価を行う。ただし、1日平均値について環境基準を超える日が2日以上連続した場合には、このような取扱いはしない。

(3) 水質(海域)

項目 類型	環境基準値			
	水素イオン濃度 (pH)	化学的酸素要求量 (COD)	溶存酸素量 (DO)	n-ヘキサン抽出物質(油分)
A	7.8以上 8.3以下	2mg/L 以下	7.5mg/L 以上	検出されないこと。

項目 類型	環境基準値	
	全窒素	全磷
II	0.3mg/L以下	0.03mg/L以下