

ポイント-5： 戦略的な維持管理

◆ 日常的な維持管理

道路施設の点検、補修、清掃などの日常的な維持管理を着実に実施します。



道路パトロール



不具合の早期発見・補修



道路施設の清掃

【特殊車両の取締り】

- ・ 特殊車両の通行は、道路の構造を保全し、交通の危険を防止するため、道路管理者による許可制となっています。
- ・ 総重量20tを超える特殊車両で重量を違法に超過している車両は全走行車両のうちのわずか0.3%ですが、橋梁の劣化には約9割以上の影響を与えており、道路を劣化させる主要因となっています。
- ・ 大阪府では、平成27年度より処分基準を厳罰化しており、所轄警察署の協力を得て、違反者に対する指導・取締りを引き続き強化していきます。

※特殊車両とは、車両寸法が長さ12m、幅2.5m、高さ3.8m、重量20tのいずれか一つを超える車両のことです。



【府民・企業との連携による維持管理】

府民や企業との協働の輪を広げ、清掃・緑化をはじめ地域課題の解決に向けた取組みを進めます。



中環をきれいにする日



※アドプト・ロード・プログラム



企業と連携した民有地緑化例

※アドプト・ロード・プログラム

アドプト・ロード・プログラムは、府が所管する道路の一定区間において、地域の団体などが継続的に美化活動を行っていただくものです。

◆計画的な維持管理

効率・効果的な維持管理の充実・強化のため、平成26年度に策定した「大阪府都市基盤施設長寿命化計画※」に基づき、施設、設備の点検、劣化状況の診断、健全度の評価、補修、更新を実施し、施設、設備の更なる長寿命化、機能維持に取り組みます。

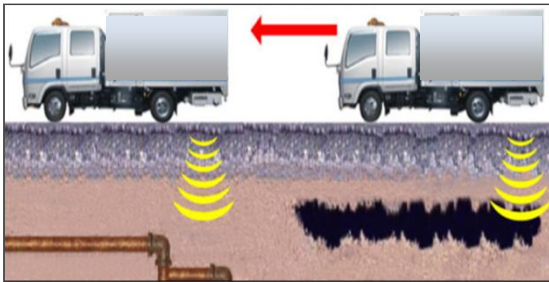
※「大阪府都市基盤施設長寿命化計画（平成27年3月）【概要版】」は113ページ参照

【点検手法の充実】

道路施設の致命的な不具合を確実に把握するため、橋梁やトンネル、モノレールなどは5年に1回の近接目視点検を実施し、不可視部分については、道路路面下空洞調査などの新技術の導入により、点検手法の充実を図ります。また、点検結果に基づき健全性を評価するとともに、蓄積したデータを活用して適切な施設の維持管理に努めます。



橋梁や標識の点検



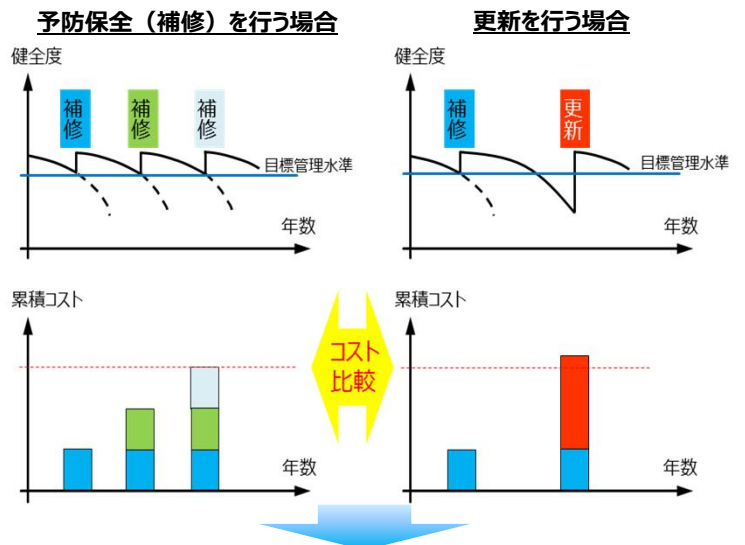
路面下空洞調査



路面性状調査

【施設の特性に応じた維持管理手法の体系化】

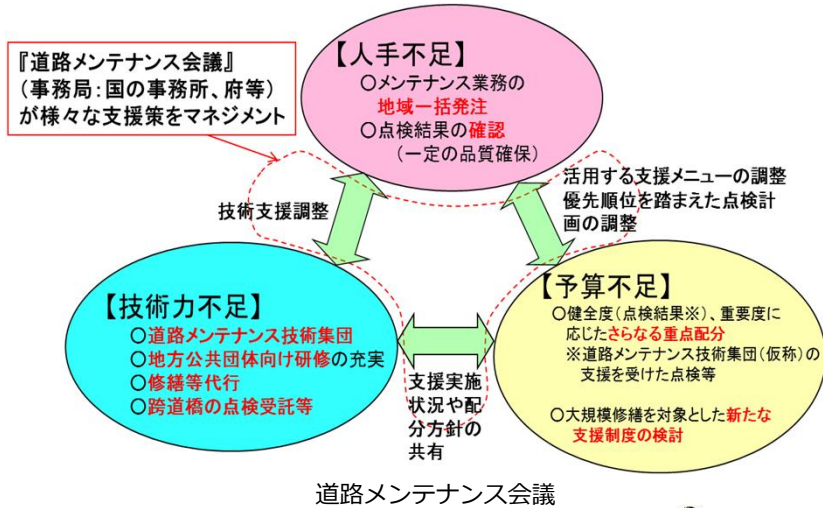
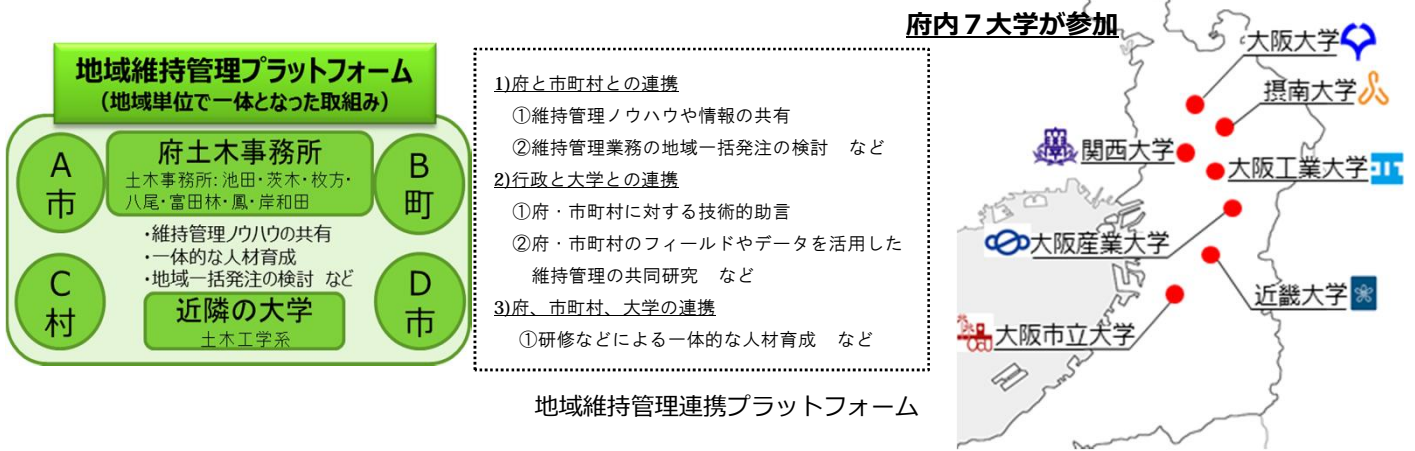
施設の安全性確保と将来に渡る維持管理費（ライフサイクルコスト）低減の観点から、施設の損傷や劣化が進行する前に補修を実施する「予防保全」を原則としながら、施設毎の特性や重要度を考慮し最適な維持管理手法を設定します。また、施設の健全度、耐震性能の要求度の高まり、経済性などを総合的に評価し、施設更新の必要性を判断していきます。



適時、適切な保全対策により、ライフサイクルコストを低減

【人材育成や技術力向上に向けた取組み】

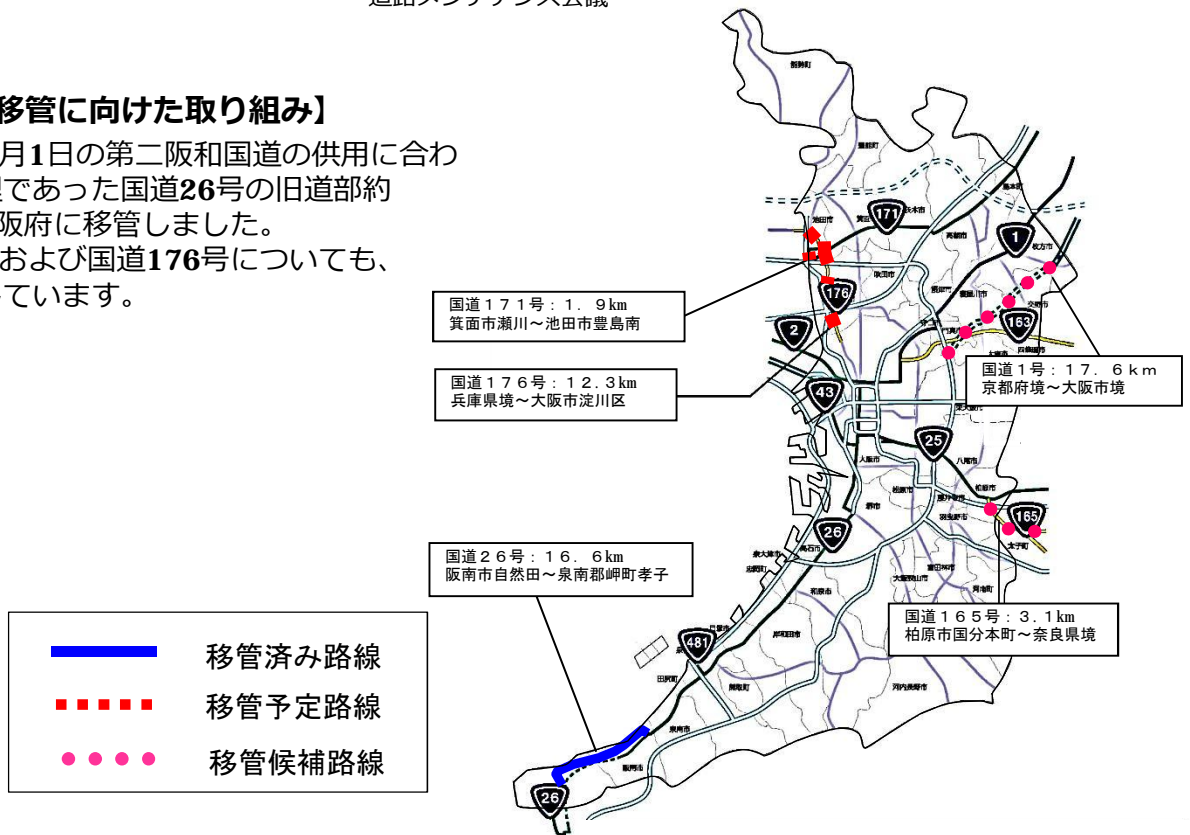
国、大学や管内市町村と連携し、維持管理における人材育成、技術連携に取り組む地域維持管理連携プラットフォームや道路メンテナンス会議を活用するとともに、施設の点検・診断結果や補修履歴などのデータを一元的に管理しながら、施設の劣化予測や補修対策の検討に活用する維持管理データベースシステムの平成29年度一部運用開始に向け開発を推進し、効率的かつ効果的な維持管理に取り組みます。



【直轄国道の移管に向けた取組み】

平成29年4月1日の第二阪和国道の供用に合わせて、国管理であった国道26号の旧道部約16.6kmを大阪府に移管しました。

国道171号および国道176号についても、移管を検討しています。



◆維持管理のための財源の確保

道路の維持管理に使用する費用を確保するための取組みを進めています。

【ネーミングライツ事業】

道路施設の名称（通称）の命名権を企業などに売却
歩道橋：平成21年度から平成28年度までに15橋実施。

〔平成28年度実績：約420万円（15橋分）〕

（平成27年度からは橋梁・トンネルについても公募を開始。）



▲一般国道170号
伊加賀歩道橋(枚方市)

【道路施設を活用した広告事業】

千里中央駅の連絡通路において、平成24年度から平成28年度までに
支柱6本で広告を掲出。

〔平成28年度実績：約104万円（6本分）〕



▲千里中央駅 連絡通路
(豊中市)

【光の回廊づくり「アドプト・ライト・プログラム」】

企業と大阪府が協働で道路照明灯の日常点検・維持管理を行うもので、
参加企業には1灯あたり年間2万円を協賛いただきます。

【実績】

平成19年度から平成28年度までに182灯で実施

〔平成28年度実績：約70万円（47灯分）〕



【歩道橋リフレッシュ事業】

企業等に歩道橋の塗替え費用を負担して頂く代わりに、病院、
大学、大規模商業施設などへの道先案内を表示するものです。

【実績】

平成17年度から平成28年度までに13橋実施

〔平成28年度実績：約321万円（6橋分）〕



▲府道 京都守口線 枚方市駅前横断歩道橋
(枚方市)

【高架下・道路予定区域の有効活用】

高架下や道路予定区域を民間事業者に貸し出すことで、地域の活性化を促進するとともに、土地の
使用料を道路の維持管理に有効活用しています。

〔平成28年度実績：約9,600万円（5箇所分）〕



▲国道423号榎坂高架橋下
(吹田市)



▲国道170号新町跨道橋高架下
(東大阪市)