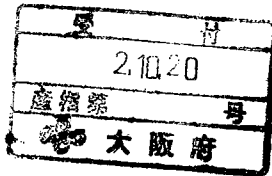


産業廃棄物処理計画書

2020年10月20日

大阪府知事 殿



提出者

住 所 大阪市浪速区難波中3-5-19

氏 名 南海辰村建設株式会社

取締役社長 口野 繁

（法人にあっては、名称及び代表者の氏名）

電話番号06-6644-7829

廃棄物の処理及び清掃に関する法律第12条第9項の規定に基づき、産業廃棄物の減量その他その処理に関する計画を作成したので、提出します。

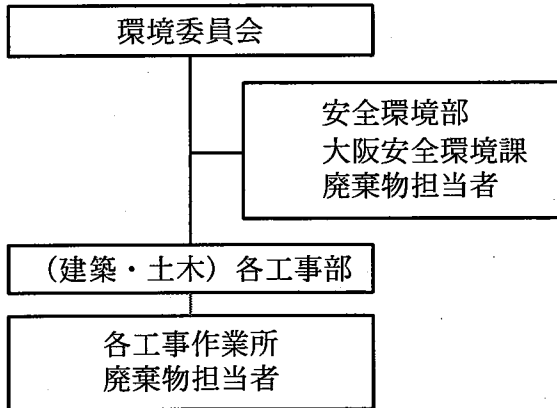
事業場の名称	南海辰村建設株式会社
事業場の所在地	大阪府大阪市浪速区難波中3-5-19
計画期間	2020年4月1日～2021年3月31日

当該事業場において現に行っている事業に関する事項

①事業の種類	06 総合工事業
②事業の規模	25,000,00万円
③従業員数	350人
④産業廃棄物の一連の処理の工程	<ul style="list-style-type: none"> ・建設汚泥【作業所→収集運搬業者→委託処理業者（埋立）】 ・廃プラスチック類【作業所→委託収集運搬業者→委託処理業者→再生利用業者】（破碎・再生・埋立） ・木くず【作業所→委託収集運搬業者→委託処理業者→再生利用業者】（破碎・再生・焼却） ・金属くず【作業所→委託収集運搬業者→委託処理業者→再生利用業者】（破碎・再生） ・ガラスくず・コンクリートくず・陶磁器くず【作業所→委託収集運搬業者→委託処理業者→再生利用業者】（破碎・再生・埋立） ・がれき類【作業所→委託収集運搬業者→委託処理業者→再生利用業者】（破碎・再生） ・建設混合廃棄物【作業所→委託収集運搬業者→委託処理業者→再生利用業者】（破碎・再生・埋立）

産業廃棄物の処理に係る管理体制に関する事項

(管理体制図)



産業廃棄物の排出の抑制に関する事項

①現状	【前年度(2019年度)実績】		
	産業廃棄物の種類	燃え殻	汚泥
	排出量	0 t	1919.9 t
	(これまでに実施した取組) ・設計変更等による再生材の利用促進を行う。 ・リサイクル処理を行う。 ・分別収集する。 ・発生量の徹底管理を行う。		
②計画	【目標】		
	産業廃棄物の種類	燃え殻	汚泥
	排出量	0 t	2000 t
	(今後実施する予定の取組) ・現状維持		

産業廃棄物の分別に関する事項

①現状	(分別している産業廃棄物の種類及び分別に関する取組) ・作業場所条件にもよるが、できるかぎり分別を行い収集している。
②計画	(今後分別する予定の産業廃棄物の種類及び分別に関する取組) ・現状維持

産業廃棄物の排出の抑制に関する事項

①現状

廃プラスチック類	紙くず	木くず	金属くず
23.1 t	3.8 t	741.38 t	182.2 t

②計画

廃プラスチック類	紙くず	木くず	金属くず
5 t	1 t	100 t	1 t

産業廃棄物の排出の抑制に関する事項

①現状

ガラスくず、コンクリートくず及び陶磁器くず	廃石膏ボード	その他がれき類	コンクリート塊
2 t	38.3 t	2094.59 t	1469.51 t

②計画

ガラスくず、コンクリートくず及び陶磁器くず	廃石膏ボード	その他がれき類	コンクリート塊
10 t	50 t	2000 t	500 t

産業廃棄物の排出の抑制に関する事項

①現状

アスファルト・コンクリート塊	がれき類 (石綿含有)	建設混合廃棄物 (安定型)	建設混合廃棄物 (管理型)
162.71 t	0 t	1.3 t	402.1 t

②計画

アスファルト・コンクリート塊	がれき類 (石綿含有)	建設混合廃棄物 (安定型)	建設混合廃棄物 (管理型)
300 t	10 t	5 t	500 t

産業廃棄物の排出の抑制に関する事項

①現状

特管産廃汚泥			
0 t	t	t	t

②計画

特管産廃汚泥			
0 t	t	t	t

5482

自ら行う産業廃棄物の再生利用に関する事項

①現状	【前年度（2019年度）実績】		
	産業廃棄物の種類		
	自ら再生利用を行った産業廃棄物の量	t	t
	(これまでに実施した取組) ・特に実施していない		
②計画	【目標】		
	産業廃棄物の種類		
	自ら再生利用を行った産業廃棄物の量	t	t
	(今後実施する予定の取組) ・現状維持		

自ら行う産業廃棄物の中間処理に関する事項

①現状	【前年度（2019年度）実績】		
	産業廃棄物の種類		
	自ら熱回収を行った産業廃棄物の量	t	t
	自ら中間処理により減量した産業廃棄物の量	t	t
(これまでに実施した取組) ・特に実施していない			
②計画	【目標】		
	産業廃棄物の種類		
	自ら熱回収を行った産業廃棄物の量	t	t
	自ら中間処理により減量した産業廃棄物の量	t	t
(今後実施する予定の取組) ・現状維持			

自ら行う産業廃棄物の再生利用に関する事項

①現状

t	t	t	t

②計画

t	t	t	t

自ら行う産業廃棄物の中間処理に関する事項

①現状

t	t	t	t
t	t	t	t

②計画

t	t	t	t
t	t	t	t

自ら行う産業廃棄物の再生利用に関する事項

①現状

t	t	t	t

②計画

t	t	t	t

自ら行う産業廃棄物の中間処理に関する事項

①現状

t	t	t	t
t	t	t	t

②計画

t	t	t	t
t	t	t	t

自ら行う産業廃棄物の埋立処分又は海洋投入処分に関する事項

①現状	【前年度（2019年度）実績】		
	産業廃棄物の種類		
	自ら埋立処分又は海洋投入処分を行った産業廃棄物の量	t	t
	(これまでに実施した取組) ・特に実施していない		
②計画	【目標】		
	産業廃棄物の種類		
	自ら埋立処分又は海洋投入処分を行う産業廃棄物の量	t	t
	(今後実施する予定の取組) ・現状維持		

産業廃棄物の処理の委託に関する事項

①現状	【前年度（2019年度）実績】		
	産業廃棄物の種類	燃え殻	汚泥
	全処理委託量	0 t	1919.9 t
	優良認定処理業者への処理委託量	t	t
	再生利用業者への処理委託量	0 t	1919.9 t
	認定熱回収業者への処理委託量	t	t
	認定熱回収業者以外の熱回収を行う業者	t	t
	(これまでに実施した取組) ・委託基準に従って、産業廃棄物を委託できる業者を選定し、書面による契約を実施している。		

自ら行う産業廃棄物の埋立処分又は海洋投入処分に関する事項

①現状

t	t	t	t

②計画

t	t	t	t

産業廃棄物の処理の委託に関する事項

①現状

廃プラスチック類	紙くず	木くず	金属くず
23.1 t	3.8 t	741.38 t	182.2 t
t	t	t	t
23.1 t	3.8 t	741.38 t	182.2 t
t	t	t	t
t	t	t	t

自ら行う産業廃棄物の埋立処分又は海洋投入処分に関する事項

①現状

t	t	t	t

②計画

t	t	t	t

産業廃棄物の処理の委託に関する事項

①現状

ガラスくず、コンクリートくず及び陶磁器くず	廃石膏ボード	そん他がれき類	コンクリート塊
2 t	38.3 t	2094.59 t	1469.51 t
t	t	t	t
2 t	38.3 t	2094.59 t	1469.51 t
t	t	t	t
t	t	t	t

自ら行う産業廃棄物の埋立処分又は海洋投入処分に関する事項

①現状

t	t	t	t

②計画

t	t	t	t

産業廃棄物の処理の委託に関する事項

①現状

アスファルト・コンクリート塊	がれき類 (石綿含有)	建設混合廃棄物 (安定型)	建設混合廃棄物 (管理型)
162.71 t	0 t	1.3 t	402.1 t
t	t	t	t
162.71 t	t	1.3 t	402.1 t
t	t	t	t
t	t	t	t

自ら行う産業廃棄物の埋立処分又は海洋投入処分に関する事項

①現状

t	t	t	t

②計画

t	t	t	t

産業廃棄物の処理の委託に関する事項

①現状

特管産廃汚泥			
0 t	t	t	t
t	t	t	t
0 t	t	t	t
t	t	t	t
t	t	t	t

自ら行う産業廃棄物の埋立処分又は海洋投入処分に関する事項

①現状

t	t	t	t

②計画

t	t	t	t

産業廃棄物の処理の委託に関する事項

①現状

t	t	t	t
t	t	t	t
t	t	t	t
t	t	t	t
t	t	t	t

②計画	【目標】		
	産業廃棄物の種類	汚泥	廃プラスチック類
	全処理委託量	2000 t	5 t
	優良認定処理業者への処理委託量	t	t
	再生利用業者への処理委託量	2000 t	5 t
	認定熱回収業者への処理委託量	t	t
	認定熱回収業者以外 の熱回収を行う業者 への処理委託量	t	t
(今後実施する予定の取組)			
・委託基準に従って、産業廃棄物を委託できる業者を選定し、書面による契約を実施する。			
※事務処理欄			

②計画

紙くず	木くず	金属くず	ガラスくず、コンクリートくず及び陶磁器くず
1 t	100 t	1 t	10 t
t	t	t	t
1 t	100 t	1 t	10 t
t	t	t	t
t	t	t	t

②計画

廃石膏ボード	その他がれき類	コンクリート塊	アスファルト・コンクリート塊
50 t	2000 t	500 t	300 t
t	t	t	t
50 t	2000 t	500 t	300 t
t	t	t	t
t	t	t	t

②計画

がれき類 (石綿含有)	建設混合廃棄物 (安定型)	建設混合廃棄物 (管理型)	特管産廃汚泥
10 t	5 t	500 t	0 t
t	t	t	t
t	5 t	500 t	t
t	t	t	t
t	t	t	t

②計画

t	t	t	t
t	t	t	t
t	t	t	t
t	t	t	t
t	t	t	t

②計画

t	t	t	t
t	t	t	t
t	t	t	t
t	t	t	t
t	t	t	t

備考

- 1 前年度の産業廃棄物の発生量が1,000トン以上の事業場ごとに1枚作成すること。
- 2 当該年度の6月30日までに提出すること。
- 3 当該事業場において現に行っている事業に関する事項」の欄は、以下に従って記入すること。
 - (1) ①欄には、日本標準産業分類の区分を記入すること。
 - (2) ②欄には、製造業の場合における製造品出荷額（前年度実績）、建設業の場合における元請完成工事高（前年度実績）、医療機関の場合における病床数（前年度末時点）等の業種に応じ事業規模が分かるような前年度の実績を記入すること。
 - (3) ④欄には、当該事業場において生ずる産業廃棄物についての発生から最終処分が終了するまでの一連の処理の工程（当該処理を委託する場合は、委託の内容を含む。）を記入すること。
- 4 「自ら行う産業廃棄物の中間処理に関する事項」の欄には、産業廃棄物の種類ごとに、自ら中間処理を行うに際して熱回収を行った場合における熱回収を行った産業廃棄物の量と、自ら中間処理を行うことによって減量した量について、前年度の実績、目標及び取組を記入すること。
- 5 「産業廃棄物の処理の委託に関する事項」の欄には、産業廃棄物の種類ごとに、全処理委託量を記入するほか、その内数として、優良認定処理業者（廃棄物の処理及び清掃に関する法律施行令第6条の11第2号に該当する者）への処理委託量、処理業者への再生利用委託量、認定熱回収施設設置者（廃棄物の処理及び清掃に関する法律第15条の3の3第1項の認定を受けた者）である処理業者への焼却処理委託量及び認定熱回収施設設置者以外の熱回収を行っている処理業者への焼却処理委託量について、前年度実績、目標及び取組を記入すること。
- 6 それぞれの欄に記入すべき事項の全てを記入することができないときは、当該欄に「別紙のとおり」と記入し、当該欄に記入すべき内容を記入した別紙を添付すること。また、産業廃棄物の種類が3以上あるときは、前年度実績及び目標の欄に「別紙のとおり」と記入し、当該欄に記入すべき内容を記入した別紙を添付すること。また、それぞれの欄に記入すべき事項がないときは、「―」を記入すること。
- 7 ※欄は記入しないこと。