

月刊

大阪の統計

2013年(平成25年)10月 No.776

目 次

統計トピックス

- 『大阪府の就業構造』 - 平成24年就業構造基本調査 - より
大阪府総務部統計課 1
- 10月18日は「統計の日」 - 平成25年度「統計の日」関連行事の紹介 -
大阪府総務部統計課 3

毎月の統計調査結果

- 人 口 大阪府毎月推計人口 平成25年9月1日現在 5
- 物 価 大阪市消費者物価指数の動き 平成25年9月速報 7
- 労 働 大阪の賃金、労働時間及び雇用の動き 平成25年7月分 9
- 工 業 大阪の工業動向 平成25年7月速報 11

今月の統計表 13

統計資料室情報コーナー

新着資料のご案内 22

月刊「大阪の統計」は大阪府ホームページにも掲載しています。

<http://www.pref.osaka.lg.jp/toukei/osaka-tkg/index.html>

『大阪府の就業構造』 - 平成 24 年就業構造基本調査 - より

大阪府総務部統計課 人口・労働グループ

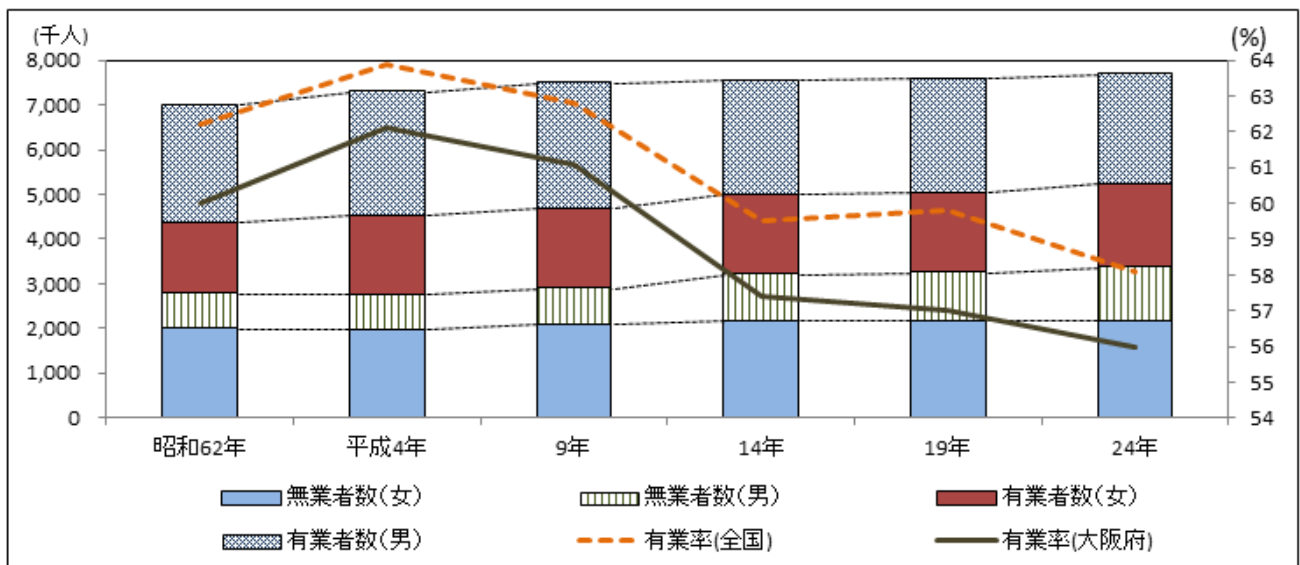
(詳細は大阪府ホームページに掲載しています。 <http://www.pref.osaka.lg.jp/toukei/shuuchou/index.html>)

このたび、大阪府における平成 24 年就業構造基本調査の結果を取りまとめましたので、その概要を紹介します。

(1) 有業者数・有業率

平成 24 年の大阪府の 15 歳以上人口(7,701 千人)のうち、有業者は 4,311 千人で、平成 19 年と比べると、16.5 千人(1.0%)の減少となっています。有業者を男女別にみると、男性が 97.8 千人減少しているのに対し、女性は 81.3 千人増加しています。

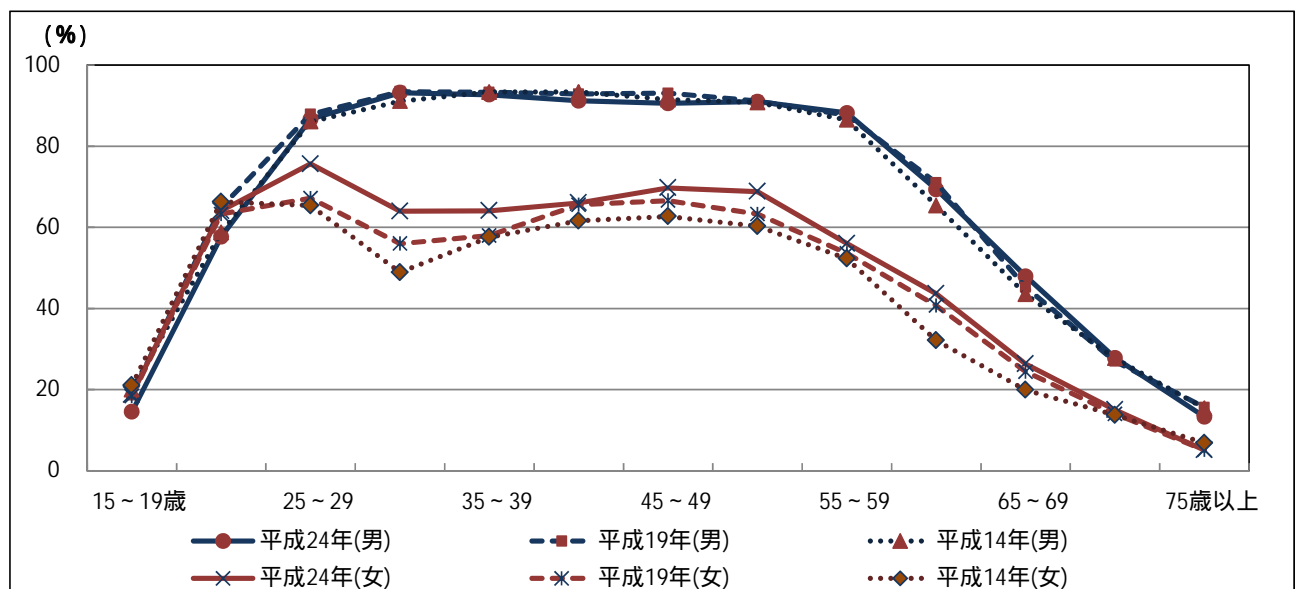
有業率は 56.0%で、全国(58.1%)に比べ 2.1 ポイント低く、平成 4 年以降低下が続いています。



(2) 年齢別有業率

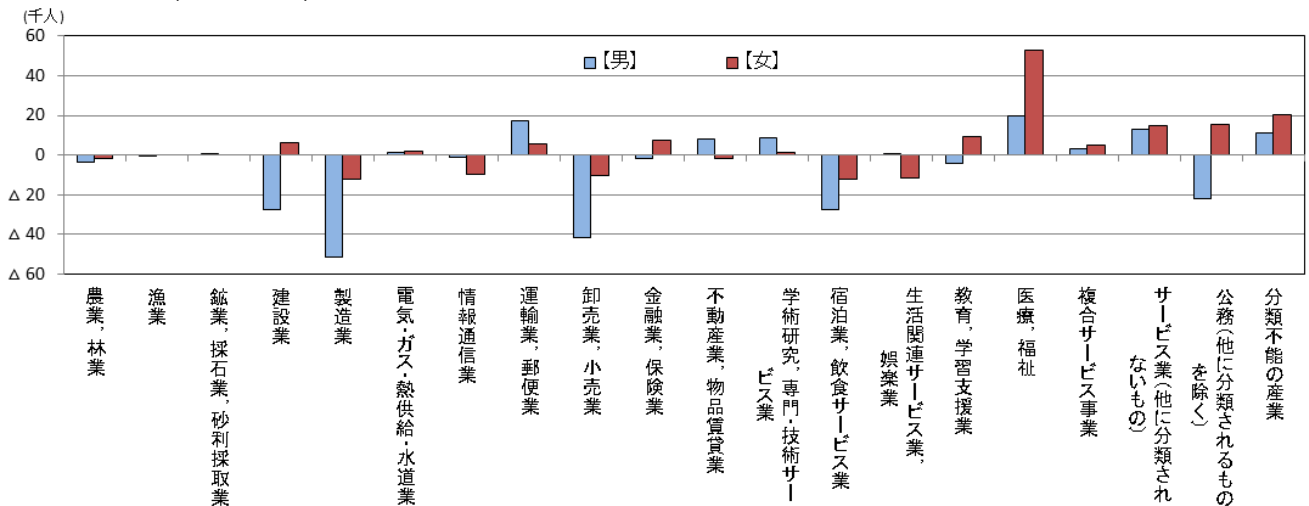
有業率を年齢別にみると、男性は【25 歳から 59 歳】までの各年齢階級で 80%以上となっています。

一方、女性は【20 歳から 59 歳】で 50%~70%台となっています。女性の有業率は 10 年前と比べると、いわゆる M 字型カーブの谷が浅くなっていることが見てとれます。



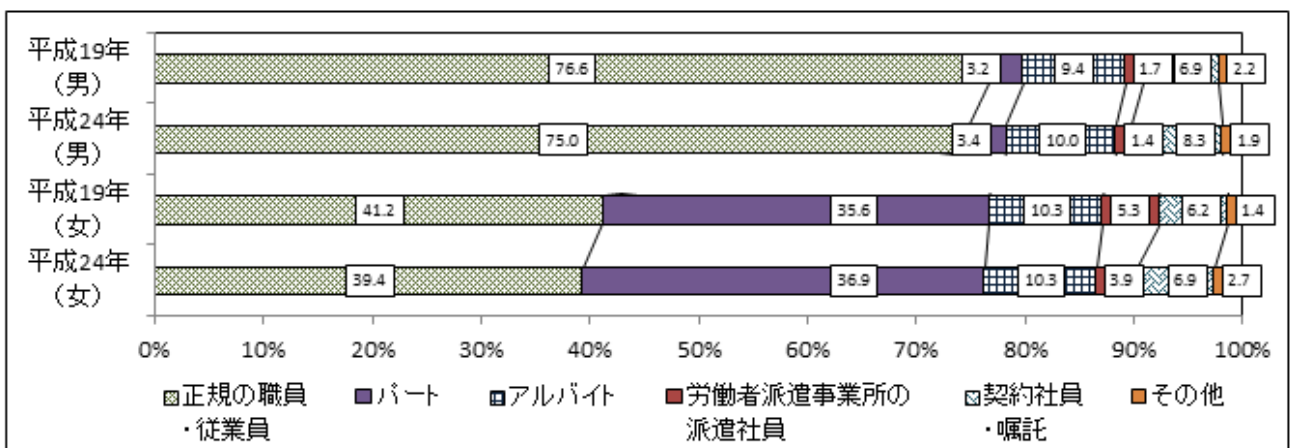
(3) 産業別有業者増減数

産業別有業者を平成19年と比べると、男性では、大阪府の主力産業の【製造業(51.6千人)】や【卸売業・小売業(41.6千人)】の減少が大きく、女性では【医療・福祉(52.9千人)】が増加しています。



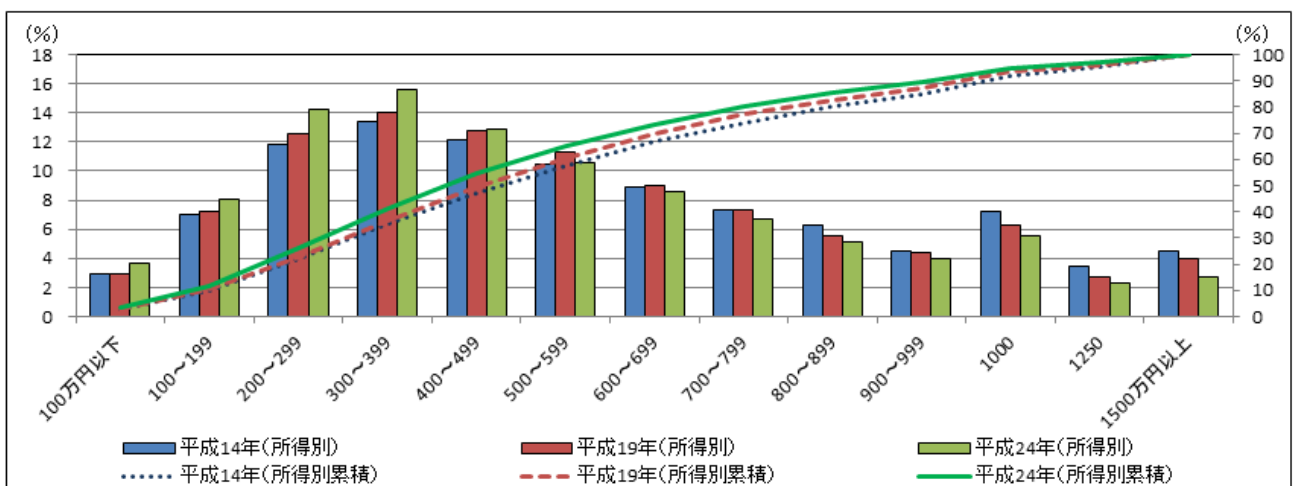
(4) 雇用形態別雇用者割合

「雇用者(役員を除く)」を雇用形態別にみると、【正規の職員・従業員】の割合は、平成19年に比べ、男性が1.6ポイントの低下、女性が1.9ポイントの低下と男女ともに減少しています。一方、「非正規の職員・従業員」のうち、男性は【契約社員・嘱託】の割合が1.4ポイントの上昇、女性は【パート】の割合が1.3ポイント上昇しています。



(5) 一般世帯所得(年間所得)別割合

一般世帯の年間所得をみると、【100万円以下(3.6%)】・【100~199(8.0%)】・【200~299(14.3%)】・【300~399(15.6%)】の世帯で、全世帯の40%以上を占めており、この10年間で500万円未満の世帯の割合が上昇しています。



10月18日は「統計の日」

平成25年度「統計の日」関連行事の紹介

大阪府総務部統計課 情報・分析グループ

「統計の日」とは、日本で最初の近代的生産統計「府県物産表」に関する太政官布告が公布された明治3年9月24日を、太陽暦に換算した10月18日を「統計の日」として昭和48年閣議了解によって定められました。総務省を始めとする各府省や地方公共団体では、この「統計の日」を中心に諸行事を実施しています。

大阪府の統計の日関連行事

大阪府統計グラフコンクール

統計の表現技術向上と、統計への理解と関心、親しみを深めることを目的に、大阪府が毎年開催しています。今年度は1,314点の応募があり、「知事賞」に31作品が選ばれ、全国コンクールにおいて1作品が入賞しました。

11月29日(金)に表彰式及び伝達式を開催します。

また、入賞作品は、府内で巡回展示を行います。

(詳しくは大阪府ホームページに掲載しています。<http://www.pref.osaka.lg.jp/toukei/gcon/index.html>)

平成25年度大阪府統計功労者表彰式及び記念演奏会

11月22日(金)統計調査に功績のあった統計調査員165名と、統計調査に特に御理解、御協力頂いた34事業所を表彰する式典を開催します。

また、大阪府警察音楽隊の演奏とカラーガード隊による演技を行います。

「統計の日」広報

総務省作成のポスターの掲示及び配付と、大阪府ホームページで広報を行っています。

(詳しくは大阪府ホームページに掲載しています。<http://www.pref.osaka.lg.jp/toukei/top/info1018.html>)

国における統計の日関連行事

統計データ・グラフフェア

10月19日(土)、20日(日)に新宿駅西口広場にて統計データ・グラフフェアが開催されました。

統計グラフ全国コンクールの入賞作品等を展示するほか、各府省や都道府県に係る統計データや各年度の「統計の日」ポスターの展示等を実施されました。統計データ・グラフフェアの様子は総務省統計局ホームページで10月末からご覧いただけます。

第63回全国統計大会

11月13日(水)に国立オリンピック記念青少年総合センターにおいて全国統計大会が行われます。

各種統計調査の実施に関し、顕著な功績のあった個人又は団体への各省大臣表彰や、「統計グラフ全国コンクール」の今年度入賞者への表彰、大内賞の授与を行います

また、「調査拒否に対して今後どのように向き合っていくべきか」(仮)をテーマに第34回統計シンポジウムが行われます。

(詳しくは総務省統計局ホームページに掲載しています。<http://www.stat.go.jp/info/guide/8-178-25.htm>)

統計データ・グラフフェアで展示した大阪府の統計データ作品を右ページで紹介します。

統計データ・グラフフェア出品作品

大阪府

大阪
再発見

くり
結果樹面積 **17位** (185ha)
収穫量 **20位** (174)
(単位面積当たり0.9t/ha)

ぶどう
結果樹面積 **17位** (214ha)
収穫量 **18位** (2,410t)
(単位面積当たり11.3t/ha)

結果樹面積 **24位** (157ha)
収穫量 **24位** (1,950t)
(単位面積当たり12.4t/ha)
結果樹面積 **43位** (88ha)
収穫量 **45位** (1,020t)
(単位面積当たり11.6t/ha)

みかん
結果樹面積 **49位** (282ha)
収穫量 **47位** (4,930t)
(単位面積当たり17.5t/ha)

キャベツ
作付面積 **25位** (1,78ha)
収穫量 **14位** (8,926t)
(単位面積当たり50.1t/ha)

ねぎ
作付面積 **59位** (67ha)
収穫量 **44位** (1,846t)
(単位面積当たり27.6t/ha)
収穫量 **83位** (1,136t)
(単位面積当たり25.8t/ha) (19年実績44位)

たまねぎ
作付面積 **75位** (36ha)
収穫量 **69位** (1,690t)
(単位面積当たり46.9t/ha)
作付面積 **92位** (25ha)
収穫量 **83位** (1,170t)
(単位面積当たり46.8t/ha)

なす
作付面積 **78位** (27ha)
収穫量 **29位** (1,911t)
(単位面積当たり70.8t/ha)
収穫量 **65位** (1,055t)
(単位面積当たり81.2t/ha) (19年実績13位)

全国の市区町村 100位以内
果物・野菜編
1,720市区町村

※ランキング表示については、①標準のない②標準不詳または調査未実施のもの③標準異動と判断可能な公表しないものとなっている項目の順位は空白、また、④に該当する町村は順位に含まれていない。



大阪産(もん)とは大阪府内で生産される一次産品とその加工品のブランドです。

大阪といえば、ビルが立ち並ぶ都市のイメージを持っている方が多いと思いますが、実は全国にも誇れる農産物(大阪産品)がたくさんあります。泉州水なすだけでなく、実はくり、ぶどう、みかんなども生産されています。ほかにも若ごぼうのような独特な農産物や大阪で昔から栽培されている「なにわの伝統野菜」など挙げれば切りがありません。

大阪に来はったら、粉もののほかにも美味しい農産物を堪能してください！



おおさか統計調査隊
(府統計調査キャラクター)



出典：わがマチわがムラー市町村の姿ー (H25.4農林水産省)

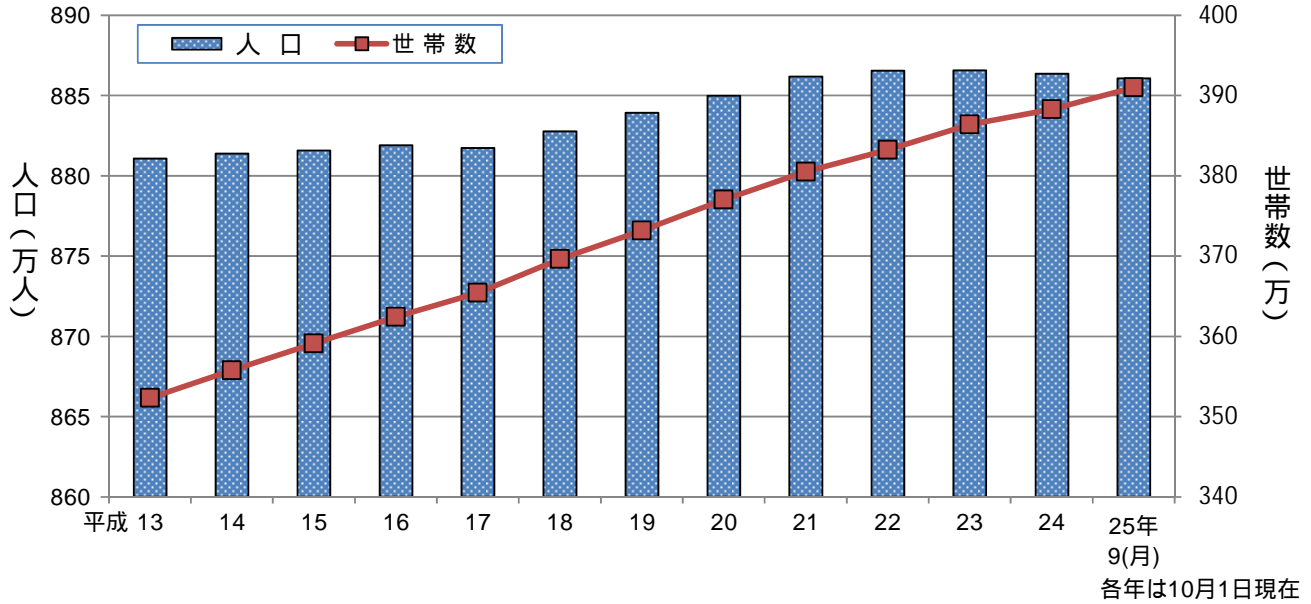
地図：国土数値情報 (国土交通省)

大阪府毎月推計人口

平成25年9月1日現在

《 詳細は大阪府ホームページに掲載しています。 <http://www.pref.osaka.lg.jp/toukei/jinkou/index.html> 》

大阪府の人口及び世帯数の推移



大阪府の人口及び世帯数

総人口 8,860,488人
 男 4,274,786人
 女 4,585,702人
 世帯数 3,910,151世帯

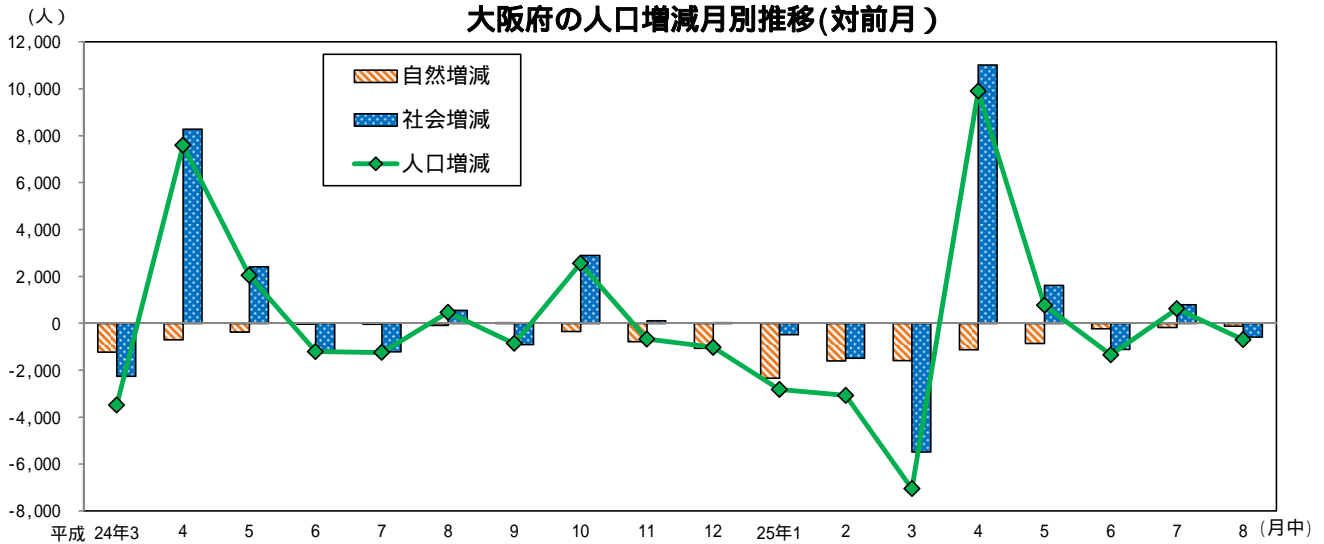
対前年(1年前)との比較

人口増減 3,696人減
 自然増減 10,153人減
 社会増減 6,457人増
 世帯数増減 28,317世帯増

対前月(1ヵ月前)との比較

人口増減 700人減
 自然増減 117人減
 社会増減 583人減
 世帯数増減 1,518世帯増

大阪府の人口増減月別推移(対前月)



大阪府市区町村別世帯数および人口

市区町村	世帯数	人口			市区町村	世帯数	人口		
		総数	男	女			総数	男	女
大阪府	3,910,151	8,860,488	4,274,786	4,585,702	岸和田市	77,326	197,394	94,572	102,822
市部	3,839,699	8,674,611	4,185,509	4,489,102	豊中市	170,821	393,773	186,608	207,165
郡部	70,452	185,877	89,277	96,600	池田市	45,385	103,335	49,826	53,509
大阪市地域	1,352,992	2,683,531	1,301,988	1,381,543	吹田市	160,023	363,476	175,279	188,197
北大阪地域	754,274	1,773,669	852,544	921,125	泉大津市	31,292	76,571	36,358	40,213
三島地域	470,855	1,111,287	536,876	574,411	高槻市	147,988	355,229	170,096	185,133
豊能地域	283,419	662,382	315,668	346,714	貝塚市	33,576	89,992	43,425	46,567
東大阪地域	853,734	2,023,516	981,906	1,041,610	守口市	65,151	144,751	70,236	74,515
北河内地域	493,674	1,174,072	569,156	604,916	枚方市	167,074	405,816	193,783	212,033
中河内地域	360,060	849,444	412,750	436,694	茨木市	114,765	277,976	134,828	143,148
南河内地域	245,601	623,869	295,807	328,062	八尾市	110,201	269,789	129,910	139,879
泉州地域	703,550	1,755,903	842,541	913,362	泉佐野市	39,974	99,921	47,722	52,199
泉北地域	482,204	1,179,478	566,111	613,367	富田林市	45,628	116,605	55,201	61,404
泉南地域	221,346	576,425	276,430	299,995	寝屋川市	100,740	237,564	115,357	122,207
大阪市	1,352,992	2,683,531	1,301,988	1,381,543	河内長野市	42,022	109,654	51,507	58,147
都島区	51,201	104,062	50,186	53,876	松原市	49,417	122,148	58,631	63,517
福島区	37,142	71,340	33,658	37,682	大東市	52,403	124,634	62,149	62,485
此花区	30,141	66,398	32,388	34,010	和泉市	70,566	185,718	89,842	95,876
西区	50,497	88,166	41,696	46,470	箕面市	55,661	133,792	64,266	69,526
港区	40,300	82,660	40,508	42,152	柏原市	29,887	73,285	34,845	38,440
大正区	30,282	67,192	32,948	34,244	羽曳野市	44,886	115,144	54,371	60,773
天王寺区	36,804	73,330	34,019	39,311	門真市	57,761	127,524	62,864	64,660
浪速区	45,217	66,130	33,614	32,516	摂津市	36,115	84,422	42,312	42,110
西淀川区	44,062	96,841	47,914	48,927	高石市	23,026	58,304	27,771	30,533
東淀川区	93,758	176,501	86,871	89,630	藤井寺市	27,352	65,856	31,174	34,682
東成区	39,767	80,367	38,429	41,938	東大阪市	219,972	506,370	247,995	258,375
生野区	63,202	130,915	62,852	68,063	泉南市	22,904	63,402	30,350	33,052
旭区	44,010	91,077	43,636	47,441	四條畷市	21,998	57,035	27,962	29,073
城東区	76,903	165,027	78,879	86,148	交野市	28,547	76,748	36,805	39,943
阿倍野区	50,519	107,824	49,749	58,075	大阪狭山市	22,703	58,031	27,330	30,701
住吉区	74,934	155,069	72,679	82,390	阪南市	20,904	55,726	26,558	29,168
東住吉区	60,531	129,113	61,129	67,984	三島郡	11,964	30,184	14,361	15,823
西成区	73,794	119,702	71,111	48,591	島本町	11,964	30,184	14,361	15,823
淀川区	93,776	173,988	85,974	88,014	豊能郡	11,552	31,482	14,968	16,514
鶴見区	46,410	111,851	53,431	58,420	豊能町	7,757	20,663	9,812	10,851
住之江区	57,113	124,716	59,739	64,977	能勢町	3,795	10,819	5,156	5,663
平野区	87,819	197,872	93,886	103,986	泉北郡	6,681	17,790	8,552	9,238
北区	70,514	117,460	56,511	60,949	忠岡町	6,681	17,790	8,552	9,238
中央区	54,296	85,930	40,181	45,749	泉南郡	26,662	69,990	33,803	36,187
堺市	350,639	841,095	403,588	437,507	熊取町	16,292	44,843	21,838	23,005
堺区	68,024	147,873	73,572	74,301	田尻町	3,841	8,565	4,352	4,213
中区	48,406	124,397	59,993	64,404	岬町	6,529	16,582	7,613	8,969
東区	34,976	85,380	40,530	44,850	南河内郡	13,593	36,431	17,593	18,838
西区	55,213	135,103	64,901	70,202	太子町	4,989	14,081	6,825	7,256
南区	60,938	150,781	70,391	80,390	河内町	6,538	16,707	8,114	8,593
北区	68,844	158,320	75,291	83,029	千早赤阪村	2,066	5,643	2,654	2,989
美原区	14,238	39,241	18,910	20,331					

大阪市消費者物価指数の動き

平成25年9月(速報)

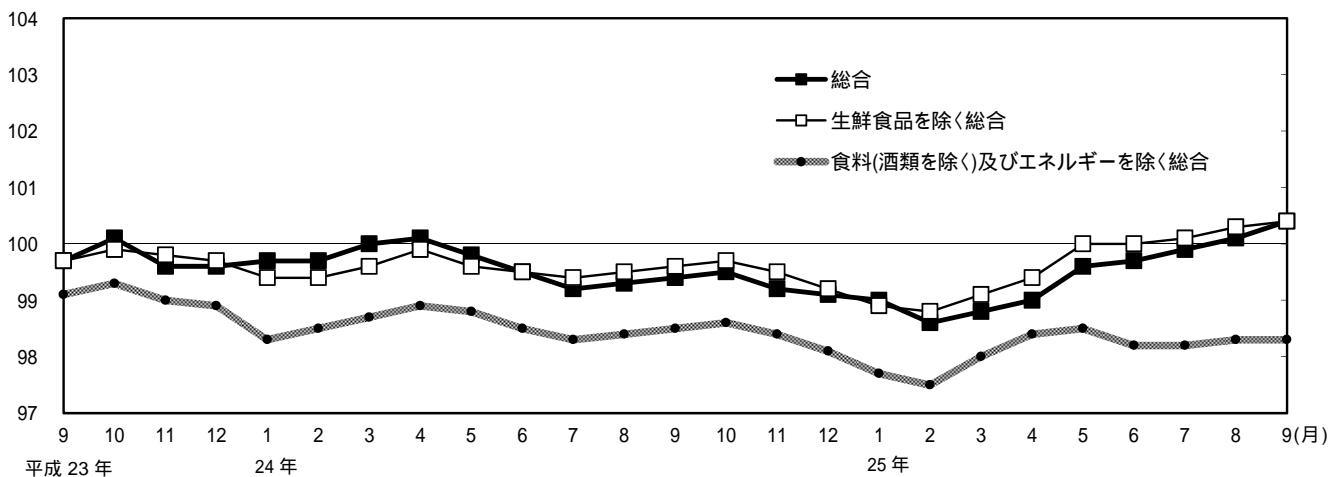
《 詳細は大阪府ホームページに掲載しています。 <http://www.pref.osaka.lg.jp/toukei/cpi/index.html> 》

1 概 要

- (1) 総合指数は 100.4
前月比は 0.3%の上昇。前年同月比は 1.0%の上昇(4か月連続)。
- (2) 生鮮食品を除く総合指数は 100.4
前月比は 0.1%の上昇。前年同月比は 0.8%の上昇(5か月連続)。
- (3) 食料(酒類を除く)及びエネルギーを除く総合指数は 98.3
前月比は変動がなかった。前年同月比は 0.2%の下落(54か月連続)。

消費者物価指数の動き

(平成22年=100)



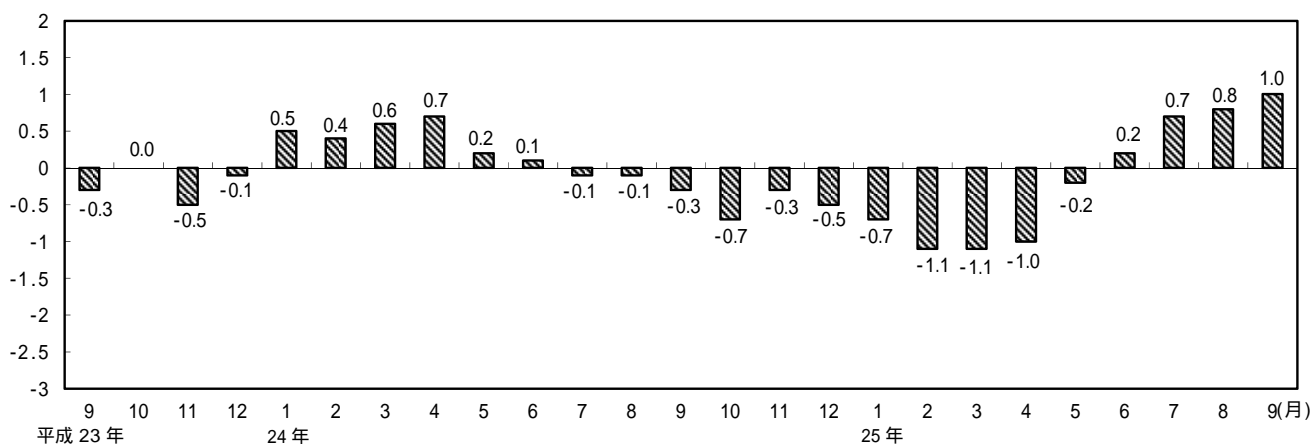
総合、生鮮食品を除く総合、食料(酒類を除く)及びエネルギーを除く総合の指数、前月比及び前年同月比

		平成24年				平成25年								
		9月	10月	11月	12月	1月	2月	3月	4月	5月	6月	7月	8月	9月
総 合	指 数	99.4	99.5	99.2	99.1	99.0	98.6	98.8	99.0	99.6	99.7	99.9	100.1	100.4
	前月比 (%)	0.1	0.1	-0.2	-0.2	-0.1	-0.4	0.2	0.2	0.6	0.1	0.2	0.2	0.3
	前年同月比 (%)	-0.3	-0.7	-0.3	-0.5	-0.7	-1.1	-1.1	-1.0	-0.2	0.2	0.7	0.8	1.0
生 鮮 食 品 を 除 く 総 合	指 数	99.6	99.7	99.5	99.2	98.9	98.8	99.1	99.4	100.0	100.0	100.1	100.3	100.4
	前月比 (%)	0.1	0.1	-0.2	-0.3	-0.4	-0.1	0.3	0.3	0.6	0.0	0.1	0.2	0.1
	前年同月比 (%)	-0.1	-0.3	-0.3	-0.5	-0.5	-0.6	-0.5	-0.5	0.4	0.5	0.7	0.8	0.8
食 料 (酒 類 を 除 く) 及 び エ ネ ル ギ ー を 除 く 総 合	指 数	98.5	98.6	98.4	98.1	97.7	97.5	98.0	98.4	98.5	98.2	98.2	98.3	98.3
	前月比 (%)	0.1	0.1	-0.2	-0.3	-0.5	-0.1	0.4	0.4	0.1	-0.3	0.0	0.1	0.0
	前年同月比 (%)	-0.6	-0.6	-0.5	-0.7	-0.7	-1.0	-0.7	-0.5	-0.3	-0.3	-0.1	-0.2	-0.2

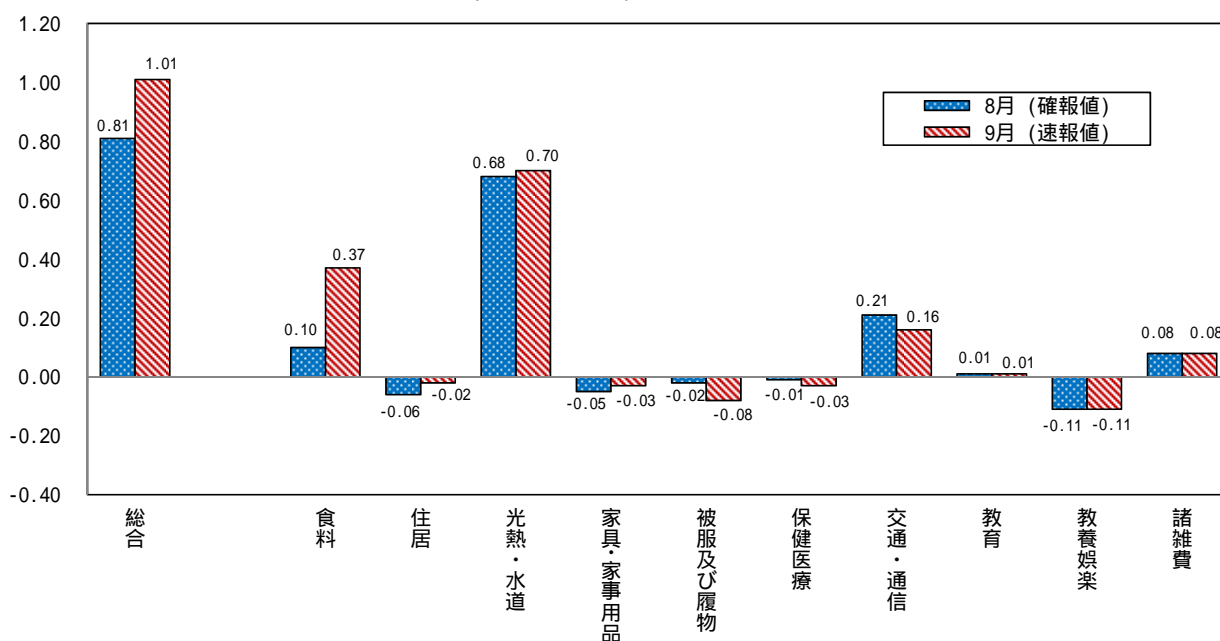
平成25年9月は速報値

2 前年同月からの動き

総合指数前年同月比の動き (%)



総合指数(前年同月比)への10大費目の寄与度



全国及び主要都市の動き【平成22年基準】

主要都市名	平成25年8月分(確報)	
	消費者物価総合指数(総合)	平成22年 = 100 前年同月比(%)
大阪市	100.1	0.8
全国	100.3	0.9
仙台市	99.7	1.1
東京都区部	99.3	0.5
横浜市	100.1	0.9
名古屋市	100.3	0.7
神戸市	100.2	0.3
広島市	100.0	0.5
福岡市	99.6	0.3

大阪の賃金、労働時間及び雇用の動き

毎月勤労統計調査地方調査 平成25年7月(月報)

《 詳細は大阪府ホームページに掲載しています。 <http://www.pref.osaka.lg.jp/toukei/maikin/index.html> 》

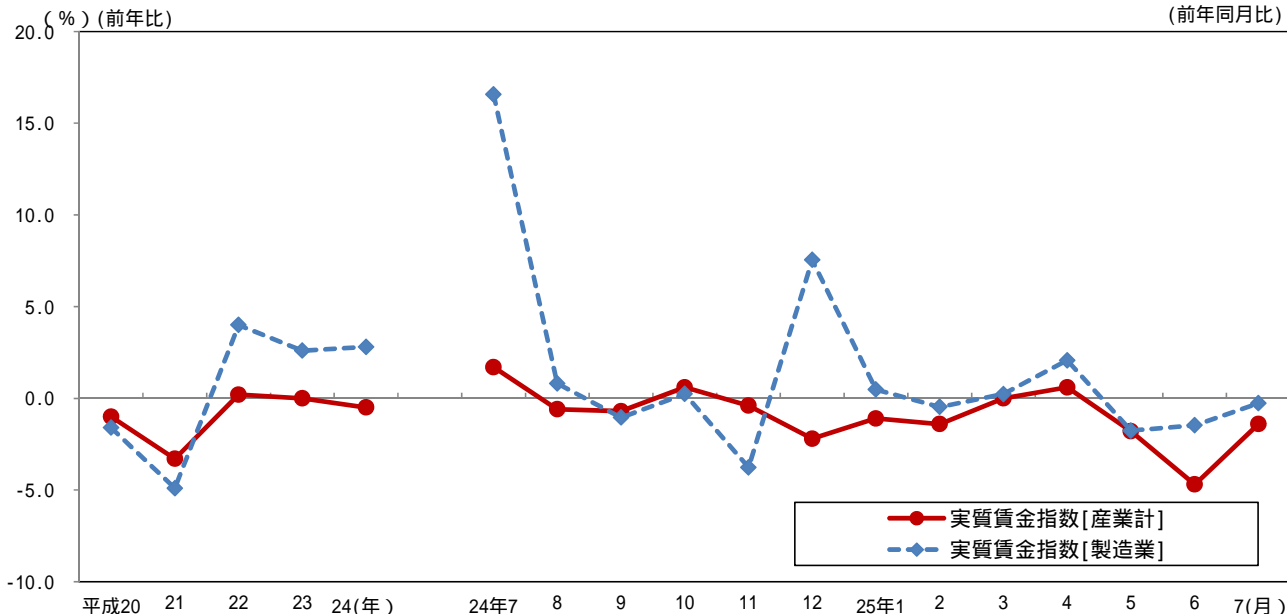
1 賃金の動き(規模5人以上)

実質賃金指数[産業計]は 116.5。前年同月比は 1.4%の減少。

実質賃金指数[製造業]は 148.1。前年同月比は 0.3%の減少。

賃金の動き(規模5人以上)

〔実質賃金指数 平成22年=100〕
〔前年同月比〕



2 労働時間の動き(規模5人以上)

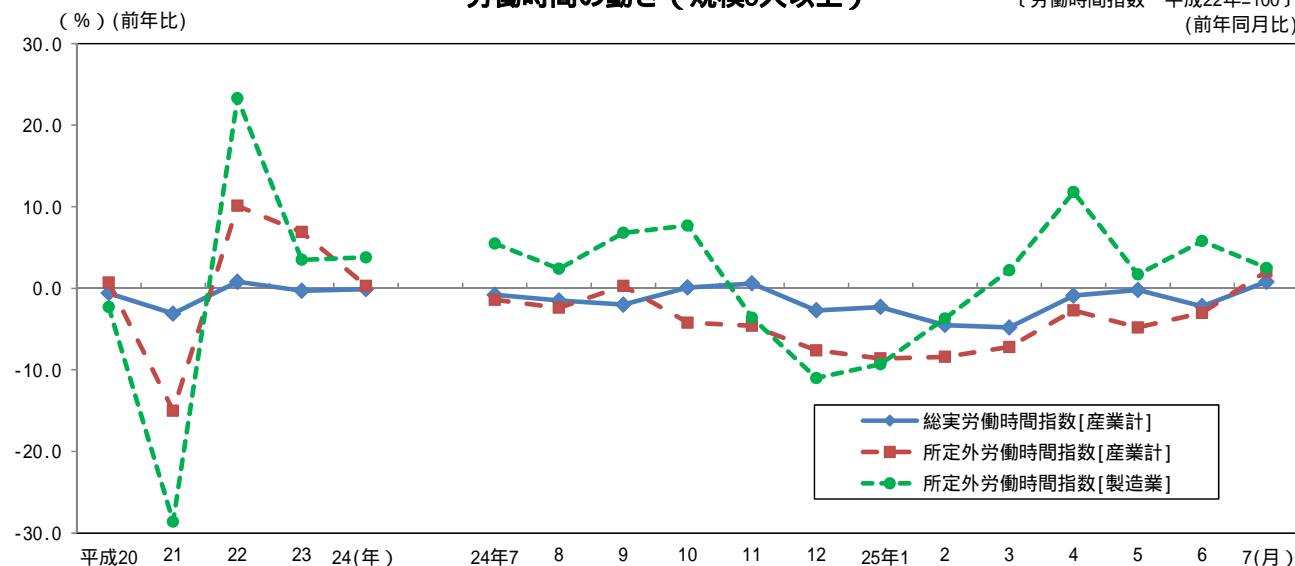
総実労働時間指数[産業計]は 101.6。前年同月比は 0.8%の増加。

所定外労働時間指数[産業計]は 104.2。前年同月比は 2.1%の増加。

所定外労働時間指数[製造業]は 107.0。前年同月比は 2.5%の増加。

労働時間の動き(規模5人以上)

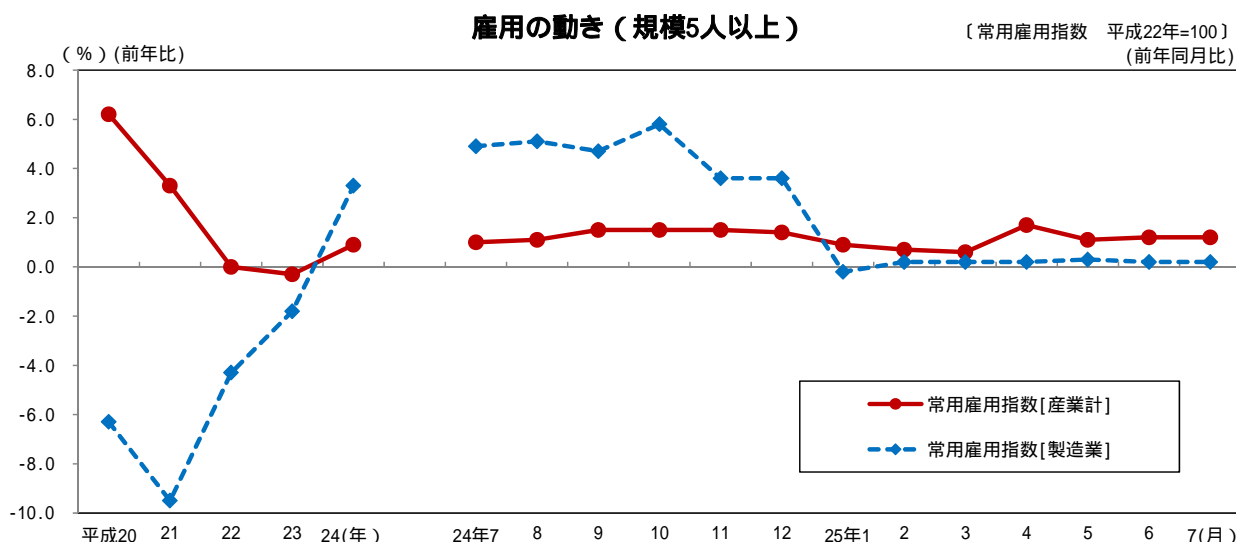
〔労働時間指数 平成22年=100〕
〔前年同月比〕



3 雇用の動き（規模5人以上）

常用雇用指数[産業計]は 102.0。前年同月比は 1.2%の増加。

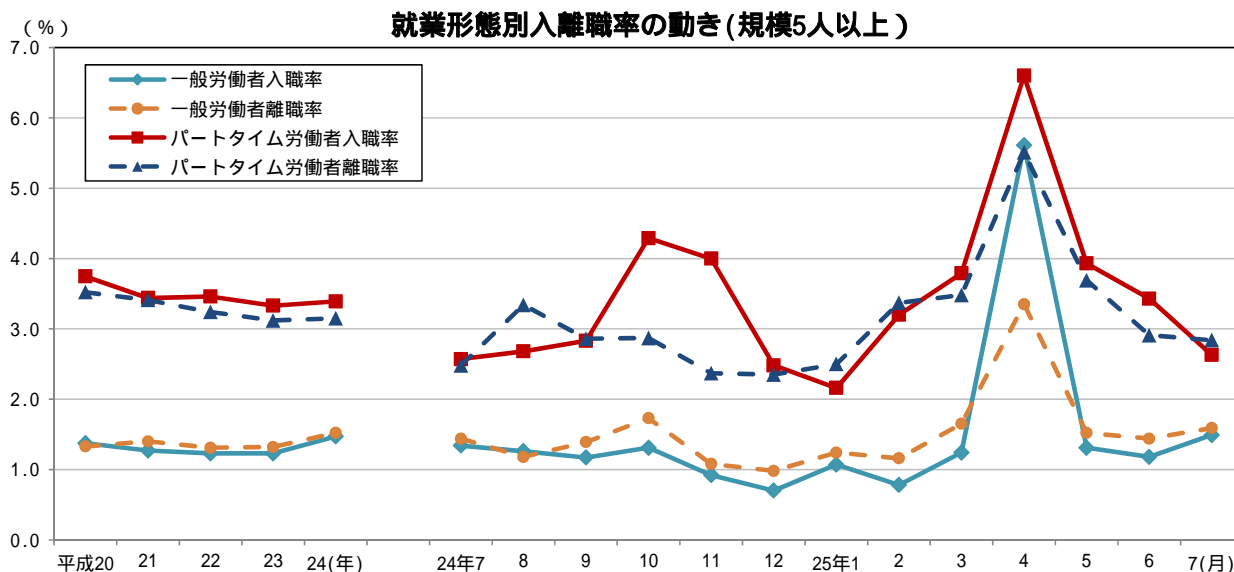
常用雇用指数[製造業]は 101.8。前年同月比は 0.2%の増加。



4 就業形態別入離職率の動き（規模5人以上）

一般労働者は入職率 1.49%、離職率 1.59%で 0.10 ポイントの離職超過。

パートタイム労働者では、入職率 2.63%、離職率 2.84%で 0.21 ポイントの離職超過。



全国及び主要府県の動き < 指数値比較 > 【事業所規模 5人以上・調査産業計】

平成25年7月分（前年同月比）

都道府県名	実質賃金 (%)	所定外労働時間 (%)	常用雇用 (%)
大阪府	-1.4	2.1	1.2
全国	-1.0	3.9	0.9
東京都	1.3	3.4	0.0
神奈川県	-2.4	0.0	-0.2
愛知県	1.5	-0.8	0.6
兵庫県	-2.9	-1.0	-0.2
広島県	-2.8	7.9	0.9
福岡県	0.6	10.5	0.0

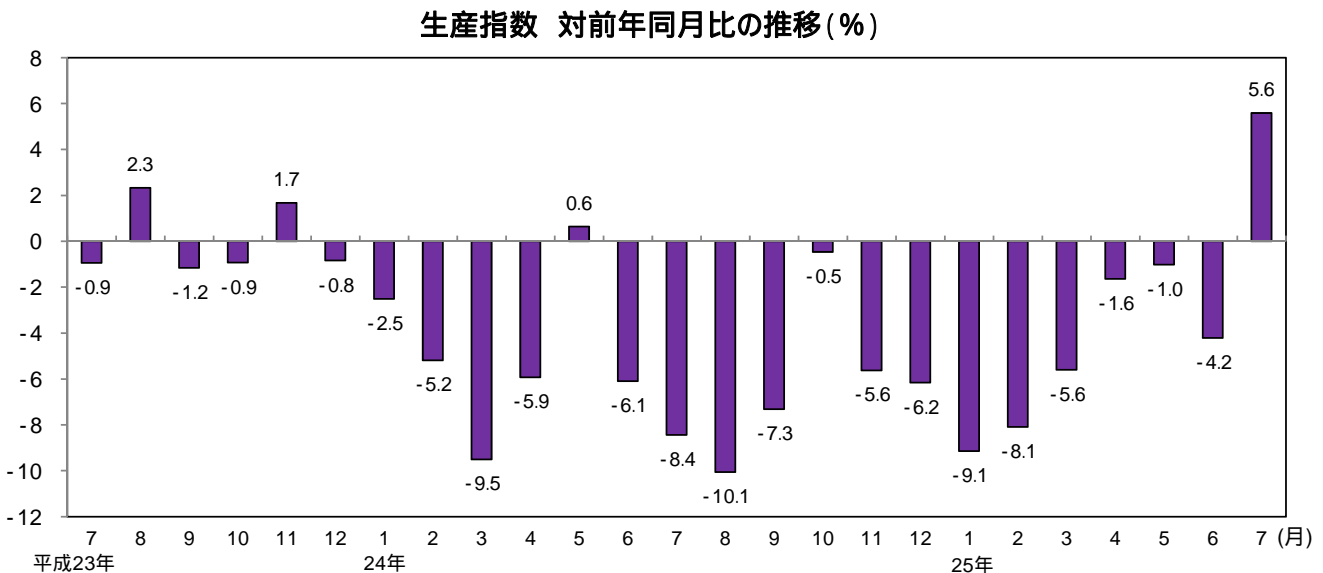
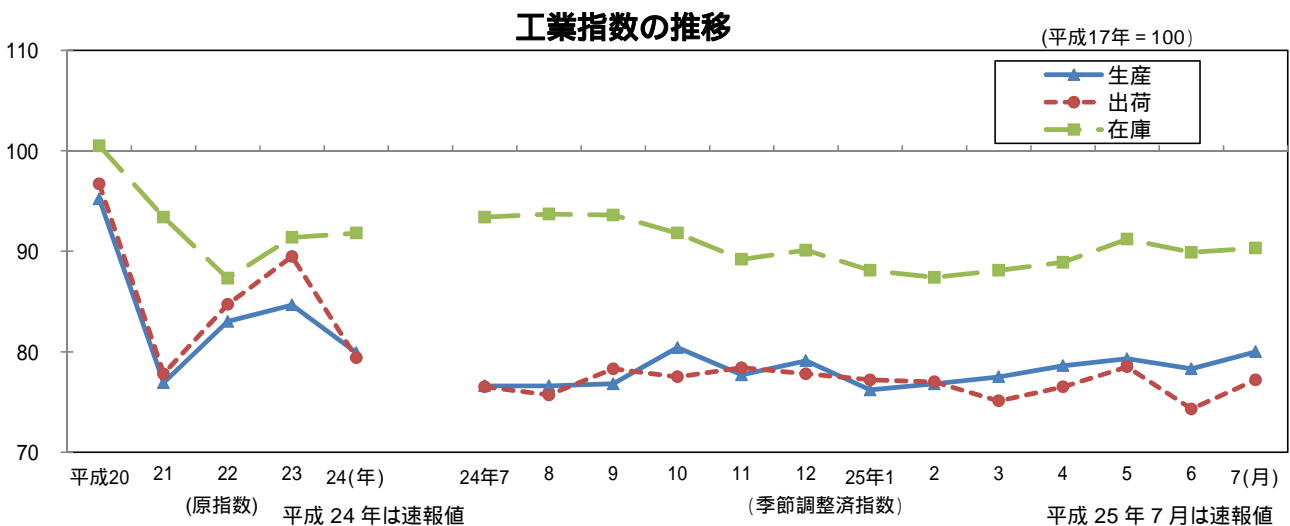
大阪の工業動向

大阪府工業指数月報 平成25年7月(速報)

《 詳細は大阪府ホームページに掲載しています。 <http://www.pref.osaka.lg.jp/toukei/iip/index.html> 》

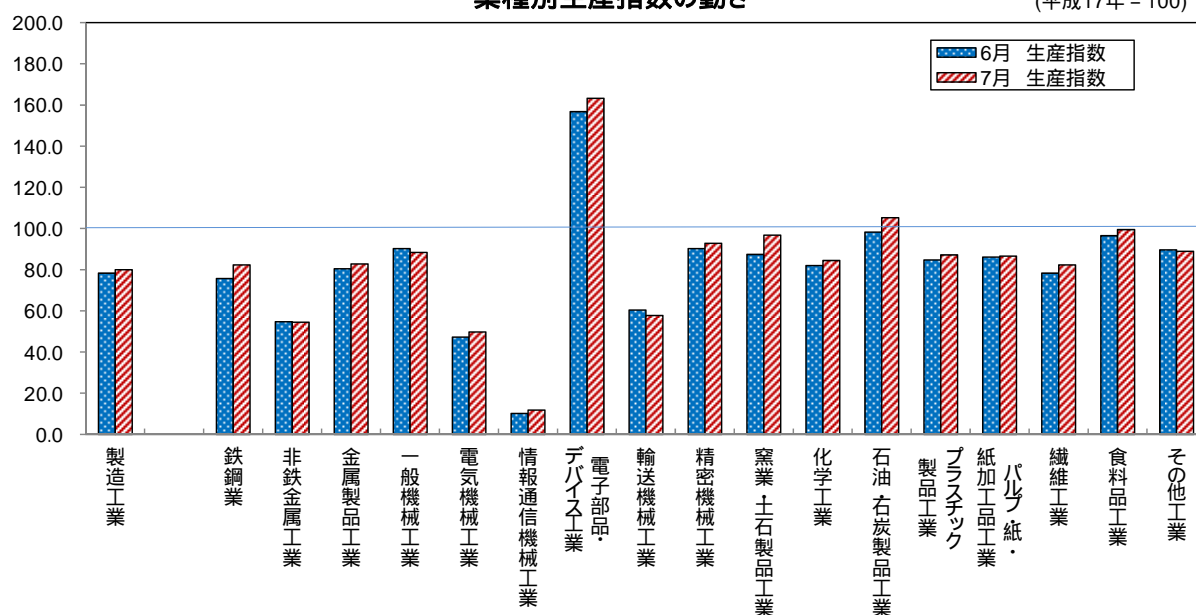
概要

- (1) 生産指数は 80.0 前月比は 2.2%の上昇
業種別(寄与度順)にみると、化学工業(前月比 2.9%)、鉄鋼業(同 8.7%)など 15 業種が上昇。
- (2) 出荷指数は 77.2 前月比は 3.9%の上昇
業種別(寄与度順)にみると、化学工業(前月比 12.6%)、石油・石炭製品工業(同 14.1%)など 14 業種が上昇。
- (3) 在庫指数は 90.3 前月比は 0.4%の上昇
業種別(寄与度順)にみると、一般機械工業(前月比 4.0%)、化学工業(同 1.9%)など 11 業種が上昇。

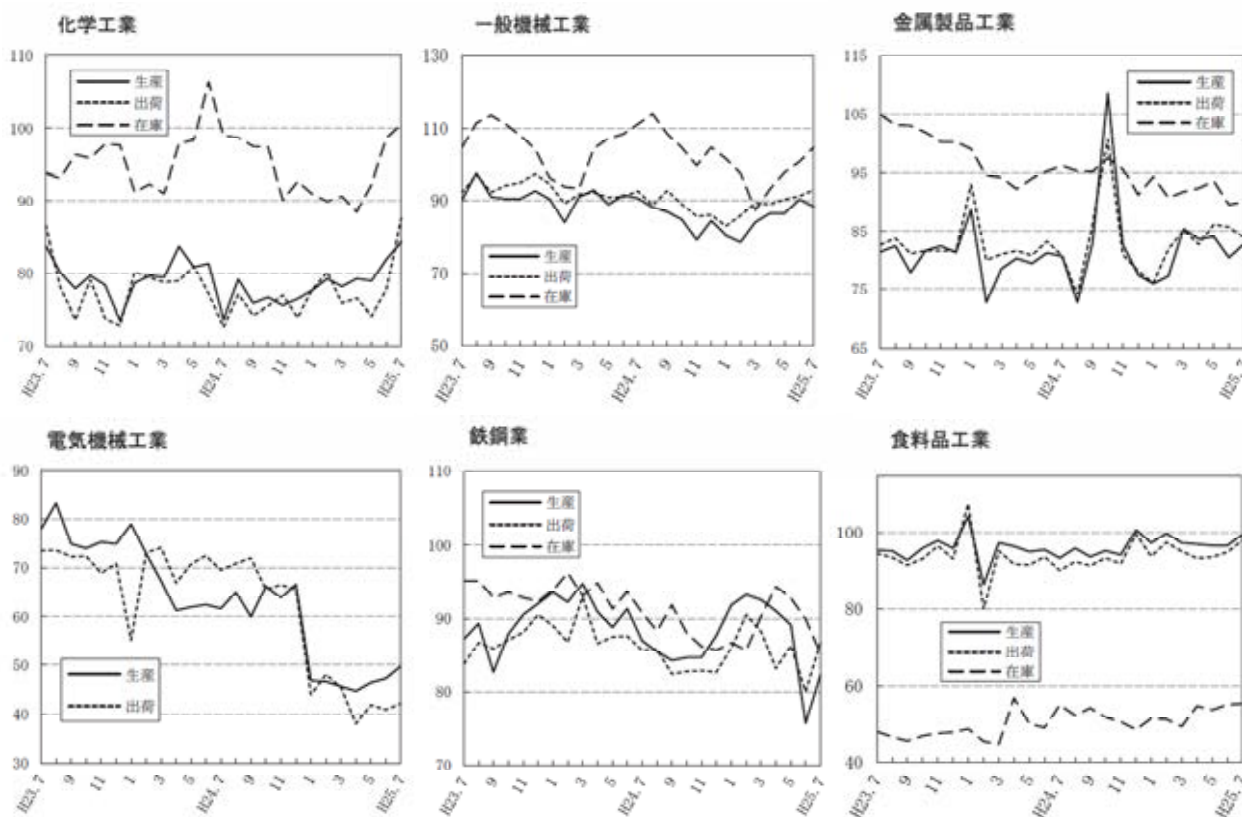


業種別生産指数の動き

(平成17年 = 100)



業種別動向グラフ(生産指数ウェイト上位6業種)



全国及び主要都府県の製造工業の動き

平成25年7月分速報値(前月比)

都道府県名	生産(%)	出荷(%)	在庫(%)
大阪府	2.2	3.9	0.4
全国	3.5	2.1	1.5
東京都	7.1	5.9	6.4
神奈川県	-0.9	-4.4	2.3
愛知県	-0.1	-1.8	0.1
兵庫県	3.3	-0.9	2.1
広島県	8.4	8.9	4.1
福岡県	4.7	9.1	4.2

(全国はH22基準、確報値)

大阪府の

年月	(1) 推計人口			(2) 労働力人口		(3) 雇用指数 (製造業)	(4) 有効求人倍率	(5) 全産業平均賃金		(6) 生産指数	(7) 生産者 製品在庫指数	(8) 着工 建築物 床面積	(9) 着工住宅 新設戸数
	推計人口		社会増減	就業者	完全失業者			現金給与 総額	名目指数				
	人	自然増減											
平成20年	8,849,693	5,079	5,595	4,120	231	112.5	0.94	403,084	103.9	95.2	100.5	10,153	76,328
21	8,861,602	2,478	9,431	4,061	287	105.1	0.51	395,029	100.1	76.9	93.4	7,477	54,444
22	※8,865,245	-750	4,393	4,044	301	100.0	0.52	397,445	100.0	83.0	87.3	8,076	54,619
23	8,865,448	-5,126	5,329	4,151	225	97.7	0.65	393,040	98.2	84.7	91.4	7,942	58,427
24	8,863,324	-6,677	4,553	4,130	238	103.1	0.77	379,993	96.6	p79.9	p91.8	7,823	61,617
24年 3月	8,860,011	-5,862	6,656			102.4	0.73	321,986	81.9	81.2	89.2	772	6,106
4	8,856,530	-6,334	4,340	4,145	235	104.3	0.74	325,192	82.7	80.8	92.5	912	7,477
5	8,864,118	-6,301	7,057			104.1	0.76	310,943	79.1	80.2	93.2	526	3,811
6	8,866,163	-6,238	7,347	4,120	243	103.6	0.78	575,996	146.4	80.9	95.3	544	4,384
7	8,864,959	-6,057	5,771			103.5	0.79	446,401	113.5	76.6	93.4	681	4,983
8	8,863,714	-6,194	5,529	4,170	248	103.1	0.81	307,532	78.2	76.6	93.7	640	5,607
9	8,864,184	-6,394	4,949			102.7	0.80	308,672	78.5	76.8	93.6	626	4,483
10	8,863,324	-6,677	4,553	4,170	248	103.6	0.80	316,443	80.5	80.4	91.8	752	5,885
11	8,865,882	-7,015	6,670			103.2	0.81	313,797	79.8	77.7	89.2	568	4,186
12	8,865,212	-7,448	6,352	4,157	236	103.2	0.83	714,169	181.6	79.1	90.1	610	4,581
25年 1月	8,864,189	-7,750	7,711			102.8	0.85	302,878	77.0	76.2	88.1	736	5,312
2	8,861,367	-8,153	8,077	4,124	227	102.3	0.88	302,775	77.0	76.8	87.4	599	5,336
3	8,858,291	-8,518	6,798			102.8	0.91	319,227	81.2	77.5	88.1	836	4,802
4	8,851,237	-8,879	3,586	4,124	227	104.4	0.92	323,254	82.2	78.6	88.9	650	4,985
5	8,861,141	-9,296	6,319			104.2	0.94	306,314	77.9	79.3	91.2	738	6,560
6	8,861,908	-9,783	5,528	4,124	227	104.0	0.96	560,827	142.6	r78.3	r89.9	661	5,586
7	8,860,565	-9,985	5,591			103.6	0.97	440,669	112.0	p80.0	p90.3	982	r5,902
8	8,861,188	-10,123	7,597	0.98	844	5,069
9	8,860,488	-10,153	6,457
資料出所	大阪府統計課					大阪労働局	大阪府統計課					国土交通省	

[注] (1)各年は10月1日現在の推計。は国勢調査。(3)、(5)毎月勤労統計調査による規模30人以上のもの、各年は月平均。
(4)新規学卒者を除き、パートタイムを含む。各月は季節調整値。各年は年平均で原数値。
(6)、(7)各年は原指数、各月は季節調整済指数。

全国の

年月	(1) 推計人口			(2) 労働力人口		(3) 雇用指数 (製造業)	(4) 有効求人倍率	(5) 全産業平均賃金		(6) 生産指数	(7) 生産者 製品在庫指数	(8) 着工 建築物 床面積	(9) 着工住宅 新設戸数
	推計人口		社会増減	就業者	完全失業者			現金給与 総額	名目指数				
	千人	人											
平成20年	128,084	-34,682	-44,626	6,409	265	103.5	0.88	379,497	104.2	110.7	116.5	157,411	1,093,519
21	128,032	-59,222	-123,748	6,314	336	101.1	0.47	355,223	99.0	86.5	106.1	115,486	788,410
22	※128,057	-104,701	14	6,298	334	100.0	0.52	360,276	100.0	100.0	100.0	121,455	813,126
23	127,799	-179,664	-78,984	※6,289	※302	99.3	0.65	362,296	100.2	97.2	104.3	126,509	834,117
24	127,515	-204,766	-78,805	6,270	285	98.5	0.80	356,649	99.6	97.8	110.4	132,609	882,797
24年 3月	127,575	-26,950	18,930	6,215	307	98.1	0.76	310,553	86.7	101.1	109.7	9,906	66,597
4	127,567	-21,355	-23,948	6,275	315	99.6	0.79	302,938	84.6	100.6	111.9	10,954	73,647
5	127,522	-11,642	36,466	6,297	297	99.3	0.80	297,556	83.1	98.8	110.0	10,697	69,638
6	127,547	-7,358	22,125	6,304	288	99.1	0.81	523,271	146.1	98.1	110.2	11,411	72,566
7	127,561	-3,376	-3,646	6,277	288	98.8	0.81	408,922	114.2	97.5	111.8	11,419	75,421
8	127,554	-5,531	-62,271	6,281	277	98.5	0.81	299,197	83.5	96.1	112.2	11,706	77,500
9	127,487	-2,671	31,139	6,308	275	98.4	0.81	294,154	82.1	94.0	112.2	11,674	74,176
10	127,515	-11,181	8,261	6,321	271	98.1	0.81	296,223	82.7	94.3	112.2	12,195	84,251
11	127,512	-21,888	1,431	6,297	260	97.8	0.82	306,102	85.5	93.4	111.8	11,472	80,145
12	127,492	-30,721	-16,057	6,228	259	97.7	0.83	649,544	181.4	94.6	110.4	11,490	75,944
25年 1月	127,445	-43,049	10,006	6,228	273	97.1	0.85	299,270	83.6	94.2	108.9	10,326	69,289
2	127,412	-33,243	-42,073	6,242	277	96.9	0.85	291,539	81.4	94.9	107.3	10,712	68,969
3	127,337	-27,677	45,361	6,246	280	96.7	0.86	307,091	85.7	95.1	106.6	11,396	71,456
4	r127,354	6,312	291	97.8	0.89	303,216	84.7	95.9	107.3	12,452	77,894
5	p127,300	6,340	279	97.6	0.90	297,852	83.2	97.7	107.0	12,157	79,751
6	p127,320	6,333	260	97.4	0.92	531,109	148.3	94.7	107.1	r12,763	83,704
7	p127,350	6,311	255	r97.2	0.94	r407,341	r113.7	r98.0	r108.7	12,890	r84,804
8	p127,310	6,310	271	p97.1	0.95	p297,797	p83.1	p97.2	p108.6	12,604	84,343
9	p127,270
資料出所	総務省統計局					厚生労働省		経済産業省			国土交通省		

[注] (1)推計人口の各年は10月1日現在。は国勢調査。自然増減、社会増減の各年は前年10月～当年9月の計で各月は、当該1か月分の数値。
(2)各年は平均。は補完推計値。(3)、(5)毎月勤労統計調査による規模30人以上のもの、各年は月平均。
(4)新規学卒者を除き、パートタイムを含む。各月は季節調整値。各年は年平均で原数値。(6)、(7)各年は原指数、各月は季節調整済指数。

主要指標

(10) 自動車保有台数 (年月末)	(11) 大型小売店販売額		(12) 外国貿易		(13) 企業倒産		(14) 銀行勘定(年月末)		(15)	(16)	(17)	年月
	百貨店	スーパー	輸出	輸入	件数	負債金額	預金	貸出	手形交換高	消費者物価指数	府内総生産(名目)	
	台	百万円	百万円	百万円	百万円	件	百万円	億円	億円	億円	(22年=100)	億円
3,759,388	996,753	910,837	8,703,505	8,816,331	2,148	687,786	528,056	383,948	417,402	102.9	385,073	平成20年
3,720,412	862,771	881,331	6,599,163	6,559,457	2,375	867,208	537,329	380,754	366,048	102.1	363,554	21
3,705,775	805,830	868,079	7,929,647	7,751,965	2,073	629,222	539,932	367,673	330,957	100.0	363,843	22
3,697,649	836,204	861,457	7,749,884	8,975,821	2,029	295,310	548,462	363,100	313,398	99.5	...	23
3,711,794	841,712	857,008	7,150,542	9,243,830	1,711	539,937	556,965	368,330	307,136	99.5	...	24
3,690,479	68,573	67,692	657,449	805,681	170	18,951	562,468	367,264	23,416	100.0	...	24年 3月
3,692,125	64,172	68,962	605,696	787,980	149	22,923	556,271	360,740	26,508	100.1	...	4
3,693,068	64,199	69,877	572,955	761,693	178	19,493	557,044	359,784	29,253	99.8	...	5
3,700,189	63,058	69,928	613,122	742,276	147	12,528	555,505	362,259	23,485	99.5	...	6
3,705,439	80,729	73,084	574,801	768,174	161	351,297	551,918	361,607	27,766	99.2	...	7
3,706,281	58,319	72,073	571,571	759,654	124	12,824	550,145	361,133	23,617	99.3	...	8
3,712,482	59,505	66,697	643,012	781,979	100	7,907	557,159	368,390	21,708	99.4	...	9
3,698,443	66,484	68,743	616,635	801,481	128	17,624	551,289	362,203	28,165	99.5	...	10
3,711,603	78,822	70,894	587,431	854,069	144	29,763	552,942	364,397	22,696	99.2	...	11
3,711,794	103,625	89,268	626,624	784,534	125	13,394	556,965	368,330	23,093	99.1	...	12
3,713,769	76,533	70,355	521,006	852,094	119	14,600	555,484	365,070	25,666	99.0	...	25年 1月
3,716,428	62,409	62,446	554,319	728,762	123	7,710	558,636	364,806	22,794	98.6	...	2
3,699,404	75,131	69,855	674,171	847,193	129	12,500	576,899	370,591	24,420	98.8	...	3
3,700,183	66,538	66,940	636,049	877,574	126	16,602	570,709	363,720	46,741	99.0	...	4
3,701,550	68,063	69,781	664,544	834,735	150	11,211	573,386	363,381	31,537	99.6	...	5
3,707,653	72,816	72,663	691,382	793,492	117	10,796	572,836	364,193	24,602	99.7	...	6
3,710,378	r82,684	r72,521	675,401	r930,823	112	9,494	561,029	363,429	27,452	99.9	...	7
3,713,427	p63,131	p72,060	686,403	p856,312	105	45,510	561,425	362,299	20,969	r100.1	...	8
...	116	39,022	p100.4	...	9
近畿運輸局	経済産業省	大阪税関	(株)東京商工リサーチ	大阪銀行協会	大阪手形交換所	総務省 大阪府統計課	大阪府 統計課	資料出所				

[注] (11)従業者50人以上の小売店。(12)大阪港・堺港・岸和田港・関西空港の合計額。(13)負債金額1,000万円以上のもの、内整理その他を含む。
(14)各年月末現在。(16)大阪市内のもの。総合指数、速報値(p)は大阪府が独自に集計したもの。(17)各年は年度値。

主要指標

(10) 自動車保有台数 (年月末)	(11) 大型小売店販売額		(12) 外国貿易		(13) 企業倒産		(14) 国内銀行勘定(年月末)		(15)	(16)	(17) G.D.P	年月
	百貨店	スーパー	輸出	輸入	件数	負債金額	預金	貸出	手形交換高	消費者物価指数	国内総生産(名目)	
	千台	億円	億円	十億円	十億円	件	百万円	十億円	十億円	十億円	(22年=100)	億円
79,237	80,787	128,724	81,018	78,955	15,646	12,291,953	557,055	436,848	432,975	102.1	5,012,093	平成20年
79,042	71,772	125,986	54,171	51,499	15,480	6,930,074	569,486	428,567	373,531	100.7	4,711,387	21
79,092	68,418	127,373	67,400	60,765	13,321	7,160,773	578,485	420,417	375,895	100.0	4,823,844	22
79,242	66,606	129,327	65,546	68,111	12,734	3,592,920	598,668	425,858	379,631	99.7	4,705,601	23
79,882	66,389	129,527	63,748	70,689	12,124	3,834,563	613,690	433,823	369,203	99.7	4,755,727	24
79,113	5,696	10,337	6,204	6,291	1,161	333,931	611,205	430,289	33,734	100.3	...	24年 3月
79,233	5,184	10,480	5,566	6,090	1,004	228,959	607,936	425,590	31,757	100.4	...	4
79,305	5,127	10,628	5,233	6,150	1,148	282,558	607,195	423,633	32,744	100.1	1,182,844	5
79,494	5,218	10,464	5,643	5,584	975	181,601	609,717	426,567	30,437	99.6	...	6
79,648	6,209	10,914	5,313	5,836	1,026	724,100	604,151	425,035	30,700	99.3	...	7
79,696	4,545	11,023	5,045	5,809	967	216,634	603,259	424,583	28,742	99.4	1,157,170	8
79,825	4,693	10,007	5,358	5,923	931	174,626	610,343	430,975	27,009	99.6	...	9
79,803	5,349	10,323	5,149	5,704	1,035	239,354	604,370	427,233	31,984	99.6	...	10
79,872	5,985	10,645	4,984	5,940	964	263,836	607,174	428,035	30,858	99.2	1,232,258	11
79,882	7,719	13,329	5,299	5,944	890	208,346	613,690	433,823	29,051	99.3	...	12
79,945	5,907	10,965	4,799	6,432	934	224,615	611,606	432,055	31,998	99.3	...	25年 1月
80,011	4,669	9,570	5,283	6,064	916	171,971	614,768	434,083	28,069	99.2	1,173,773	2
79,625	5,888	10,710	6,271	6,638	929	159,110	631,290	441,471	32,035	99.4	...	3
79,710	5,154	10,354	5,777	6,661	899	685,987	630,769	436,249	36,326	99.7	...	4
79,763	5,252	10,637	5,767	6,765	1,045	173,330	632,194	436,493	32,457	99.8	p1,191,196	5
79,918	5,586	10,799	6,061	6,243	897	383,704	635,807	439,885	29,694	99.8	...	6
...	r6,041	r11,086	5,961	r6,990	1,025	199,563	629,734	439,803	32,184	100.0	...	7
...	p4,653	p11,169	5,783	p6,746	819	166,259	25,853	100.3	...	8
...	820	190,202	9
国土交通省	経済産業省	財務省	(株)東京商工リサーチ	日本銀行	全 国 銀行協会	総務省 統計局	内閣府	資料出所				

[注] (11)従業者50人以上の小売店。(12)通関実績。(13)負債額1,000万円以上のもの、内整理その他を含む。(14)各年月末現在。
(16)総合指数。(17)93SNAによる原系列。

大 阪 府 の 主 要 指 標(つづき)

年 月	(18)	(19)
	交通事故 発生件数	刑法犯 認知件数
平成20年	53,769	201,816
21	r51,697	182,541
22	51,292	164,096
23	49,644	155,206
24	48,212	146,966
24年 3月	3,971	11,560
4	3,806	11,369
5	3,800	13,852
6	3,796	25,844
7	3,989	12,609
8	4,255	r13,674
9	3,977	p12,045
10	4,327	p13,887
11	4,190	p12,906
12	4,813	p11,389
25年 1月	3,366	p10,591
2	3,391	p9,935
3	3,925	p10,544
4	3,851	p12,177
5	3,861	p12,959
6	3,699	p11,453
7	4,192	p13,563
8	3,686	p12,915
9
資料出所	大阪府警察本部	

運動の季節到来

10月は「体育の日」にちなんで、運動会や体力測定などのイベントが各地で行われます。文部科学省では、小学5年生、中学2年生を対象に体力・運動能力等の調査を行っています。24年度の体力合計点をみますと、小5男子以外は22年度より点数がアップしています。種目ごとでは、20mシャトルラン、50m走などは対象学年全てで改善されました。また、中学2年男子は全8種目とも22年度を上回りました。

体力合計点の比較


小5男子 <table border="1" style="margin: 0 auto;"> <tr><td>H22</td><td>52.4</td></tr> <tr><td>H24</td><td>52.3</td></tr> </table>	H22	52.4	H24	52.3	小5女子 <table border="1" style="margin: 0 auto;"> <tr><td>H22</td><td>52.4</td></tr> <tr><td>H24</td><td>52.6</td></tr> </table>	H22	52.4	H24	52.6
H22	52.4								
H24	52.3								
H22	52.4								
H24	52.6								
中2男子 <table border="1" style="margin: 0 auto;"> <tr><td>H22</td><td>38.4</td></tr> <tr><td>H24</td><td>40.5</td></tr> </table>	H22	38.4	H24	40.5	中2女子 <table border="1" style="margin: 0 auto;"> <tr><td>H22</td><td>45.4</td></tr> <tr><td>H24</td><td>46.6</td></tr> </table>	H22	45.4	H24	46.6
H22	38.4								
H24	40.5								
H22	45.4								
H24	46.6								

出典：大阪府教育委員会事務局教育振興室保健体育課HP

大阪府の気象メモ 10月(平年)

平均気温 19.0
 降水量 112.3mm
 日照時間 163.9時間

11月7日は「立冬」
 朝夕冷えみ、日中の陽射しも弱まって来て、冬が近いことを感じさせる頃。



統計表利用の手引

- ・単位未満は四捨五入
- ・0.0.0は単位未満
- ・pは概数 ・rは改訂
- ・...は不詳 ・-は皆無

今月の統計表は大阪府ホームページにも掲載しています
<http://www.pref.osaka.lg.jp/toukei/osaka-tkg/tg-saisin-xls.html>

全 国 の 主 要 指 標(つづき)

年 月	(18) 交通事故 発生件数	(19) 刑法犯 認知件数	(20) 国 際 収 支			(21) 外貨準備高 (年月末)	(22) 日本 銀行券 発行高	(23) 財政 資金対 民間収支	(24) 企業 物価指数 (22年=100) (43年=100)	(25) 東証 株価指数	(26) 家 計			(27) 平均消 費性向
			経 常 収 支	貿易収支	サービス収支						実 収 入	消費支出	可処分所得	
平成20年	766,382	1,818,023	166,618	40,278	-21,379	1,030,647	81,478	36,469	105.7	1,187.82	534,235	324,929	442,749	73.4
21	737,628	1,703,044	137,356	40,381	-19,132	1,049,397	80,954	36,478	100.1	869.33	518,226	319,060	427,912	74.6
22	725,903	1,585,856	178,879	79,789	-14,143	1,096,185	82,314	34,371	100.0	885.43	521,056	318,211	430,282	74.0
23	692,056	1,480,760	95,507	-16,165	-17,616	1,295,841	83,997	25,329	101.5	820.80	509,973	308,524	420,394	73.4
24	665,138	p1,382,121	48,237	-58,141	-24,900	1,268,125	86,653	38,664	100.6	768.64	519,023	314,229	425,330	73.9
24年 3月	54,537	106,952	13,074	-12	783	1,288,703	80,843	-9,479	101.6	850.37	442,163	330,207	365,594	90.3
4	51,398	110,101	3,735	-4,371	-4,843	1,289,542	82,160	223	101.7	817.43	470,152	340,116	386,770	87.9
5	51,100	129,442	3,421	-8,049	-1,377	1,277,716	80,254	10,390	101.2	745.33	418,222	305,375	310,198	98.4
6	51,589	118,700	4,221	1,122	-2,083	1,270,547	81,221	-8,683	100.5	733.19	713,672	293,579	582,645	50.4
7	57,991	121,366	6,625	-3,761	-3,292	1,272,777	81,110	9,873	100.0	746.00	557,655	312,898	449,113	69.7
8	58,031	123,786	4,448	-6,636	-2,167	1,273,242	81,068	5,846	100.2	748.73	470,459	311,027	390,021	79.7
9	53,720	r117,726	5,137	-4,747	-2,633	1,277,000	80,929	-1,417	100.4	742.65	422,652	300,522	346,403	86.8
10	59,766	p133,614	4,208	-4,513	-3,155	1,274,160	81,264	7,403	100.1	736.24	482,037	315,123	401,050	78.6
11	58,515	p116,906	-1,796	-8,508	-1,445	1,270,848	81,730	7,722	100.1	753.21	432,154	300,275	353,813	84.9
12	62,609	p103,076	-2,307	-5,723	-2,483	1,268,125	86,653	-6,114	100.3	811.87	903,483	359,473	755,892	47.6
25年 1月	p49,655	p94,821	-3,484	-14,798	-1,661	1,267,299	82,640	11,929	100.6	901.20	433,805	320,562	354,203	90.5
2	p47,300	p90,577	6,497	-6,713	-486	1,258,809	82,903	8,080	101.0	961.02	476,544	298,752	396,009	75.4
3	p53,386	p101,166	12,831	-2,224	208	1,254,356	83,378	-6,589	101.1	1,028.55	444,806	350,896	363,562	96.5
4	p50,792	p108,529	r7,844	r-8,589	r-3,707	1,257,964	84,545	6,821	101.5	1,110.41	480,249	340,166	385,901	88.1
5	p52,392	p118,126	r5,666	r-9,617	r1,234	1,250,243	82,936	15,211	101.5	1,203.38	423,003	308,120	318,638	96.7
6	p50,884	p110,622	r3,777	r-1,418	r-861	1,238,713	83,881	-5,126	101.6	1,089.48	728,170	296,200	591,328	50.1
7	p54,782	p123,018	p5,773	p-9,433	p-1,965	1,254,033	83,590	18,741	102.2	1,186.91	569,934	310,016	454,966	68.1
8	p52,174	p117,207	p1,615	p-8,859	p-1,533	1,254,204	83,825	12,275	r102.4	1,145.42	471,272	312,772	388,676	80.5
9	...	p114,634	1,273,446	p102.7
資料出所	警 察 庁		財 務 省			日 本 銀 行		東 京 証 券 取 引 所		総 務 省 統 計 局				

[注] (21)(22)各年月末現在。(23)各年は年度合計、-は受超。(24)国内企業物価指数の総平均。
 (25)東京市場第1部上場全銘柄。(26)(27)家計調査による勤労者世帯のもの、各年は月平均。

人口動態

(総務省「住民基本台帳人口移動報告」・厚生労働省「人口動態統計月報」)

年月	(1) 人口動態							(2) 住民登録人口移動			(3) 社会増減
	出生	死亡	乳児死亡 (再掲)	自然増減	死産	婚姻	離婚	転出	転入		
	人	人	人	人	人	件	件	人	人	人	
平成22年	75,080	76,556	161	-1,476	1,907	51,242	20,752	154,693	151,123	-3,570	
23	73,919	78,952	170	-5,033	1,784	48,581	19,407	151,156	156,059	4,903	
24	73,012	80,472	154	-7,460	1,723	48,114	18,761	149,466	154,847	5,381	
25年 3月	5,837	7,303	11	-1,466	164	5,049	1,815	25,033	28,691	3,658	
4	5,572	6,658	15	-1,086	157	3,940	1,513	26,359	27,105	746	
5	5,945	6,710	9	-765	153	4,154	1,598	11,313	11,970	657	
6	8,600	8,749	149	
7	11,865	11,339	-526	
8	10,351	10,861	510	

[注] (1)厚生労働省統計情報部「人口動態統計月報(概数)」による。各年は確定数(日本人に関するもの)。

(2)総務省統計局「住民基本台帳人口移動報告月報」による。

(3)「-」は転出超過。

百貨店販売額

(近畿経済産業局「商業動態統計調査」)

年月	総額		前年同月比	衣料品	身の回り品	飲食料品	家具	家電家庭用品	その他の商品	食堂喫茶	商品券
	百万円	%									
平成22年	805,830	93.0	265,887	106,496	248,982	9,314	29,894	125,324	19,933	33,691	
23	836,204	103.8	279,726	111,022	256,446	9,622	28,511	126,531	24,347	32,427	
24	841,712	100.7	284,315	110,750	255,478	9,427	28,174	128,252	25,315	30,900	
25年3月	75,131	109.6	26,123	10,843	20,339	942	2,506	11,867	2,511	2,455	
4	66,538	103.7	22,929	9,711	17,503	832	2,116	11,182	2,264	2,097	
5	68,063	106.0	22,992	10,067	18,183	844	2,249	11,379	2,349	2,027	
6	72,816	115.5	24,372	10,480	20,609	830	2,614	11,748	2,164	3,022	
7月r	82,684	102.4	24,813	10,827	28,900	1,081	2,580	12,180	2,304	3,746	
8月p	63,131	108.3	17,829	8,696	20,419	921	2,028	10,820	2,418	1,688	

[注] 百貨店とは、日本標準産業分類5411(衣・食・住にわたる各種商品を小売りし、従業者50人以上)の商店のうち、スーパー(従業者50人以上で、売場面積1,500㎡以上でかつ売場面積の50%以上についてセルフサービス方式を採用している商店)を除く売場面積が1,500㎡(政令指定都市の場合3,000㎡)以上の事業所。商品券は、総額に含まれない。

スーパー販売額

(近畿経済産業局「商業動態統計調査」)

年月	総額		前年同月比	衣料品	身の回り品	飲食料品	家具	家電家庭用品	その他の商品	食堂喫茶	商品券
	百万円	%									
平成22年	868,079	98.5	87,971	17,899	568,553	5,630	41,220	143,309	3,496	2,045	
23	861,457	99.2	83,819	17,136	570,147	5,424	35,585	146,541	2,805	1,758	
24	857,008	99.5	80,909	17,498	569,479	5,742	31,795	149,592	1,993	1,509	
25年3月	69,855	103.2	5,874	1,634	46,150	420	2,679	12,924	174	129	
4	66,940	97.1	5,694	1,387	44,672	379	2,393	12,254	161	111	
5	69,781	99.9	6,677	1,499	46,040	445	2,524	12,429	167	100	
6	72,663	103.9	7,563	1,518	47,363	510	2,903	12,645	162	100	
7月r	72,521	99.2	6,720	1,465	48,582	438	2,644	12,505	166	137	
8月p	72,060	100.0	5,406	1,336	49,420	369	2,468	12,894	168	116	

[注] スーパーとは、従業者50人以上、かつ売り場面積1,500㎡以上で、その売り場面積の50%以上についてセルフサービス方式を採用している小売事業所。

商品にあらかじめ値段がつけられ、客が自分で商品を取り集め、売場の出口などに設けられた勘定場で、一括して代金を支払う形式となっていること。

商品券は、総額に含まれない。

外国貿易額

(大阪税関)

年月	総額		大阪港		堺港		岸和田港		関西空港	
	輸出	輸入	輸出	輸入	輸出	輸入	輸出	輸入	輸出	輸入
平成22年	7,929,647	7,751,965	3,256,276	3,761,995	401,649	1,214,047	9,461	71,970	4,262,261	2,703,953
23	7,749,884	8,975,821	3,008,568	4,320,431	497,439	1,743,328	6,819	102,627	4,237,059	2,809,434
24	7,150,542	9,243,830	2,746,841	4,173,198	482,819	2,056,973	7,190	75,820	3,913,691	2,937,840
25年 3月	674,171	847,193	258,906	370,124	41,276	191,198	532	4,368	373,457	281,503
4	636,049	877,574	252,895	413,285	39,956	205,210	1,252	5,250	341,946	253,829
5	664,544	834,735	248,084	411,093	54,280	160,233	830	7,744	361,350	255,665
6	691,382	793,492	263,018	369,111	50,195	159,425	504	3,686	377,665	261,270
7	675,401	r930,823	270,717	r434,179	48,949	r221,549	711	r4,955	355,024	r270,140
8	686,403	p856,312	265,483	p417,242	43,568	p183,467	624	p3,284	376,728	p252,319

[注] 通関実績による。

今月の大阪府統計表
(建築・運輸)

建築動態

(国土交通省「建設統計月報」)

年 月	着 工 建 築 物							
	総 数		建 築 主 別					
	工事費予定額	床面積	官公庁		会社・団体		個人	
	百万円	m ²	工事費予定額	床面積	工事費予定額	床面積	工事費予定額	床面積
平成22年	1,507,215	8,075,675	68,369	349,800	1,056,030	5,574,877	382,815	2,150,998
23	1,309,273	7,942,066	97,350	458,760	828,086	5,320,755	383,837	2,162,551
24	1,229,624	7,823,303	47,473	321,986	790,241	5,302,101	391,911	2,199,216
25年 3月	125,694	836,407	1,834	6,458	91,563	647,255	32,297	182,694
4	103,634	650,166	3,578	20,867	71,465	468,515	28,591	160,784
5	119,496	738,076	9,802	75,283	72,364	457,964	37,329	204,829
6	107,335	660,836	4,786	26,970	69,411	443,613	33,138	190,253
7	152,169	982,313	4,496	23,886	109,766	753,733	37,907	204,694
8	117,948	844,499	2,506	20,246	79,495	626,855	35,948	197,398

年 月	着 工 建 築 物			着 工 住 宅				(5) 滅 失 建 物		
	構 造 別 床 面 積			(4) 総 数		(うち) 新設住宅		床面積	(うち) 住宅	
	(1)木造	(2)鉄筋コンクリート	(3)その他	戸数	床面積	戸数	床面積		戸数	床面積
平成22年	2,598,187	2,475,240	3,002,248	56,008	4,816,783	54,619	4,681,559	344,868	3,804	323,566
23	2,582,688	2,586,916	2,772,462	59,893	4,926,254	58,427	4,819,049	325,457	3,285	304,864
24	2,596,850	2,578,083	2,648,370	62,997	5,093,626	61,617	5,017,057	313,644	3,124	291,502
25年 3月	216,664	239,958	379,785	4,907	388,663	4,802	382,275	28,607	270	27,658
4	195,353	212,682	242,131	5,122	384,445	4,985	370,457	23,232	203	19,949
5	238,981	223,379	275,716	6,732	492,912	6,560	485,713	31,224	328	29,976
6	236,138	223,591	201,107	5,682	455,576	5,586	450,645	29,804	297	26,327
7	238,674	185,873	557,766	6,098	515,921	5,902	494,315
8	243,861	132,198	468,440	5,199	390,363	5,069	384,317

[注] (1)床面積10平方メートル以上の建築物(増改築を含む)。
(2)鉄骨鉄筋コンクリート造を含む。
(3)鉄骨造、石造、レンガ造(コンクリートブロック)など不燃建築物を含む。
(4)新設とその他(住宅の戸数が増加しないもの)の計を含む。
(5)除却と災害の木造合計。

都市別建築動態(着工)

(国土交通省「建設統計月報」)

都 市	(1) 建築物		新設住宅		都 市	(1) 建築物		新設住宅	
	25年7月	25年8月	25年7月	25年8月		25年7月	25年8月	25年7月	25年8月
大 阪 市	173,587	265,609	1,330	1,795	河 内 長 野 市	3,457	5,479	31	23
大 塚 市	47,551	214,056	502	579	松 原 市	10,860	2,995	94	30
岸 和 田 市	14,757	23,475	86	88	大 東 市	14,239	4,010	104	35
豊 中 市	104,720	13,719	898	142	和 泉 市	181,955	13,588	74	27
池 田 市	4,100	6,498	44	85	箕 面 市	19,556	7,599	148	63
吹 田 市	81,833	23,622	532	230	柏 原 市	19,119	3,716	38	25
泉 大 津 市	2,277	7,844	18	90	羽 曳 野 市	4,858	5,435	41	41
高 槻 市	18,470	11,148	166	155	門 真 市	11,214	6,706	34	54
高 井 塚 市	4,976	7,421	32	37	摂 津 市	7,651	5,761	58	20
守 口 市	10,562	11,821	70	137	高 石 市	8,264	2,179	88	18
枚 方 市	17,482	37,476	154	471	藤 井 寺 市	3,352	6,090	27	77
茨 木 市	117,583	45,910	202	197	東 大 阪 市	34,028	49,836	248	235
八 尾 市	15,369	12,838	134	124	泉 南 市	3,541	2,427	18	15
泉 佐 野 市	6,486	15,992	71	38	四 條 畷 市	2,550	1,673	16	10
富 田 林 市	3,011	3,608	22	28	交 野 市	5,410	4,940	66	42
寝 屋 川 市	9,995	6,781	74	56	大 阪 狭 山 市	9,141	2,492	54	27
					阪 南 市	3,329	1,674	37	14

[注] (1)床面積の合計。

自動車保有台数

(近畿運輸局大阪運輸支局)

年 月	総 数	貨 物 用 自 動 車		乗 合 用 自 動 車	乗 用 自 動 車				特 殊 用 途 車	二 輪 車	
		総 数	うち小型車		うち軽自動車	総 数	普通車	小型車			軽四輪車
平成22年	3,705,775	697,325	203,162	374,521	9,260	2,695,034	899,005	1,141,961	654,068	65,285	238,871
23	3,697,649	688,162	199,727	368,709	9,373	2,697,612	906,707	1,121,166	669,739	65,410	237,092
24	3,711,794	681,438	196,750	364,406	9,372	2,718,755	917,203	1,103,109	698,443	66,192	236,037
25年 3月	3,699,404	677,280	196,216	360,594	9,449	2,713,979	917,075	1,094,545	702,359	66,173	232,523
4	3,700,183	676,887	195,787	360,665	9,333	2,714,088	916,595	1,091,376	706,117	66,147	233,728
5	3,701,550	676,417	195,537	360,513	9,325	2,715,304	917,221	1,089,448	708,635	66,198	234,306
6	3,707,653	676,782	195,341	360,943	9,330	2,720,449	919,060	1,088,724	712,665	66,273	234,819
7	3,710,378	676,171	195,183	360,492	9,342	2,723,102	920,315	1,086,943	715,844	66,338	235,425
8	3,713,427	676,318	195,088	360,591	9,398	2,725,346	921,471	1,085,362	718,513	66,460	235,905

[注] 各年月末現在。

大阪銀行協会社員銀行諸勘定

((社)大阪銀行協会)

年月	預金		借入金		コールマネー		貸出金		コールローン		有価証券		現金・預け金	
	億円	億円	億円	億円	億円	億円	億円	億円	億円	億円	億円	億円	億円	
平成22年	539,932	1,599	1,599	1	367,673	34	26,344	11,591						
23	548,462	1,773	1,773	156	363,100	35	27,084	13,337						
24	556,965	1,970	1,970	0	368,330	71	24,945	14,100						
25年 3月	576,899	1,974	1,974	0	370,591	88	24,548	12,835						
4	570,709	1,973	1,973	0	363,720	1,208	25,973	11,937						
5	573,386	1,976	1,976	0	363,381	1,544	25,609	13,050						
6	572,836	2,455	2,455	0	364,193	105	23,925	17,067						
7	561,029	2,278	2,278	0	363,429	1,645	24,245	13,133						
8	561,425	2,277	2,277	0	362,299	2,221	24,168	12,658						

[注] 各年月末現在。

中小金融機関の預金貸出状況

(近畿財務局・商工組合中央金庫・農林中央金庫・(社)大阪府信用組合協会・J Aバンク大阪信連・日本政策金融公庫)

年月	商工中金		農林中金		信用金庫		信用組合		農協組合		日本政策金融公庫	
	預金	貸出	預金	貸出	預金	貸出	預金	貸出	貯金	貸出	国民生活(貸出)	中小企業(貸出)
平成22年	3,496	11,047	17,367	3,649	69,666	42,535	13,133	8,072	40,519	8,530	7,845	9,188
23	3,590	11,205	18,348	3,984	71,738	43,318	13,660	8,546	42,613	8,308	7,682	9,451
24	3,919	11,342	18,627	4,381	74,321	43,762	14,365	8,890	44,076	8,087	7,640	9,566
25年 4月	3,761	10,889	23,572	4,165	74,308	43,485	14,407	8,845	43,631	7,964	7,521	9,475
5	3,789	10,908	24,157	4,078	74,157	43,452	14,363	8,886	43,491	7,945	7,495	9,465
6	4,189	11,337	24,310	4,137	75,038	43,943	14,500	8,932	44,176	7,945	7,520	9,554
7	3,757	10,942	25,010	4,085	75,010	43,885	14,516	9,045	44,357	7,908	7,497	9,525
8	3,884	10,942	25,080	4,069	75,460	44,242	14,567	9,040	44,533	7,918	...	9,533
9	4,135	11,090	24,812	4,225	26,975	15,480	9,539

[注] 1. 各金融機関とも府内店舗分の計算である。

2. 各年月末現在。

3. 信用金庫は、平成23年5月から近畿財務局が公表している「管内金融概況」の近畿管内の数値から、近畿財務局各財務事務所が公表している「府・県内金融概況」の京都府、兵庫県、奈良県、和歌山県、滋賀県の数値を差し引いて計上している。

4. 日本政策金融公庫(中小企業事業)は、平成20年10月分より設備貸付と機関貸付を除く。

手形交換状況

(大阪手形交換所・全国銀行協会)

年月	交換高		不渡手形		取引停止処分		全国交換高	
	枚数	金額	枚数	金額	枚数	金額	枚数	金額
平成22年	13,038	330,957	12,553	242	1,414	1,789	87,993	3,758,952
23	12,449	313,398	10,571	252	1,237	2,093	82,585	3,796,315
24	11,570	307,136	8,499	321	962	1,441	77,453	3,692,034
25年 3月	779	24,420	341	6	83	83	5,205	320,347
4	1,020	46,741	632	11	66	95	6,905	363,260
5	920	31,537	567	10	100	115	6,198	324,569
6	776	24,602	290	4	44	39	5,190	296,938
7	1,162	27,452	514	4	74	50	7,684	321,845
8	761	20,969	247	7	54	41	5,070	258,529

[注] 1. 取引停止処分は店舗届出による件数。 2. 不渡手形は返還日による月合計。

会社倒産状況

((株)東京商工リサーチ関西支社)

年月	総数		製造業		卸・小売業		建設業		運輸・通信業		サービス業		その他	
	件数	負債額	件数	負債額	件数	負債額	件数	負債額	件数	負債額	件数	負債額	件数	負債額
平成22年	2,073	629,222	361	67,491	572	137,550	435	61,929	152	14,660	474	55,611	79	291,981
23	2,029	295,310	303	66,754	526	81,265	500	68,076	139	11,881	471	31,445	90	35,889
24	1,711	539,937	247	50,456	476	66,808	377	30,379	118	11,759	425	28,518	68	352,017
25年 4月	126	16,602	33	11,541	29	1,326	22	1,885	12	275	24	535	6	1,040
5	150	11,211	24	3,018	46	2,657	32	1,980	12	974	28	2,282	8	300
6	117	10,796	15	2,990	32	3,842	22	1,749	11	760	36	1,445	1	10
7	112	9,494	20	3,408	34	3,399	26	1,344	5	220	25	715	2	408
8	105	45,510	16	964	24	955	21	3,436	12	11,651	25	5,757	7	22,747
9	116	39,022	24	15,897	31	19,956	23	1,477	11	490	26	502	1	700

[注] 1. 負債額1,000万円以上のもので、内整理その他を含む。各月は月末現在。

2. その他は、上記以外のものである。

職業紹介状況

(大阪労働局職業安定部「労働市場月報」)

年度月	一 般					中高年齢者等		人 材 銀 行		
	新規求職 申込件数	就職件数	就職率	新 規 求 人 数	充足数	新規求職 申込件数	就職率	新 規 求 人 数	新規求職 申込件数	就職件数
平成22年度	件	件	%	人	人	件	%	人	件	件
23	50,006	12,206	24.4	45,943	13,223	18,573	24.1	304	642	71
24	47,388	12,824	27.0	51,634	13,951	17,455	27.1	349	591	77
25年 3月	43,750	12,921	29.5	58,912	14,013	16,600	29.8	438	544	83
4	46,816	12,898	27.6	64,746	14,396	17,934	28.6	479	597	88
5	57,075	14,490	25.4	62,030	15,745	22,251	25.6	473	627	80
6	45,065	14,027	31.1	62,827	15,310	16,595	32.8	474	501	84
7	38,017	13,491	35.5	60,814	14,582	14,234	37.0	470	472	124
8	40,800	13,539	33.2	66,308	14,632	15,521	34.1	611	501	98
	37,163	11,965	32.2	62,135	12,903	13,921	34.0	568	470	64

[注] 1. 就職率 = 就職件数 ÷ 新規求職申込件数。2. 各年度は月平均。

雇用保険給付状況

(大阪労働局職業安定部「労働市場月報」)

年度月	一 般					日 雇				
	被保険者数 (年度末現在)	受給資格 決定件数	受給者 実人員	うち初回	支給金額	就職促進給付金 支給人員	支給金額	被保険者 手帳交付数	受給者 実人員	支給金額
平成22年度	人	件	人	人	千円	人	千円	件	人	千円
23	3,249,578	12,805	46,851	10,199	6,156,179	2,230	575,677	327	2,619	198,123
24	3,243,458	12,602	42,874	9,738	5,636,870	2,274	652,597	313	2,554	182,739
25年 3月	3,271,194	12,422	41,510	9,358	5,481,931	2,489	782,915	322	2,646	182,701
4	3,271,194	10,715	37,418	7,636	4,911,031	2,150	678,437	356	2,627	158,463
5	3,280,369	21,847	36,592	7,828	5,164,237	2,204	707,536	302	2,772	188,881
6	3,305,484	13,907	41,075	13,814	5,731,750	3,088	976,263	196	2,791	214,130
7	3,310,438	10,417	39,734	7,925	4,972,465	2,429	778,335	286	2,664	159,290
8	3,311,140	12,253	41,909	9,437	5,738,504	2,966	939,613	264	2,644	173,205
	3,307,155	10,225	41,958	9,812	5,484,389	2,943	913,607	381	2,809	189,807

[注] 1. 各年度は月平均。

全国健康保険協会管掌健康保険給付状況

(全国健康保険協会大阪支部)

年度月	事業所数	被保険者数	現物給付決定額		現金給付決定額		うち傷病手当金決定額		
			件数	金額	件数	金額	件数	日数	金額
平成22年度	所	人	件	万円	件	万円	件	日	万円
23	137,222	1,621,158	30,934,707	35,592,238	2,592,514	5,361,518	76,534	2,530,975	1,524,629
24	135,875	1,619,821	31,630,612	36,439,649	2,629,593	5,263,492	75,782	2,505,419	1,474,328
25年 2月	137,345	1,637,281	31,911,101	36,930,217	2,575,778	5,005,852	74,322	2,464,858	1,432,237
3	137,242	1,638,525	2,680,120	3,055,466	205,793	402,414	5,632	192,037	111,187
4	137,345	1,637,281	2,980,001	3,366,506	201,726	399,731	6,194	205,000	118,443
5	137,959	1,653,245	2,734,011	3,164,242	202,448	408,902	6,493	211,421	121,715
6	138,330	1,660,492	2,740,363	3,157,360	204,174	402,234	6,442	212,600	124,140
7	138,565	1,662,595	2,639,595	3,063,489	204,429	383,817	5,587	183,625	108,200
8	139,005	1,663,072	2,736,128	3,246,547	208,338	406,612	6,284	208,259	120,597

[注] 1. 全国健康保険協会大阪支部の取扱いである。
2. 各年度の事業所数・被保険者数は、年度末現在の数値。
3. 現物給付は、診療費(入院・入院外・歯科)、薬剤支給、入院時食事療養費生活療養費(標準負担額差額支給を除く)、訪問看護療養費の合計。
4. 現金給付は、入院時食事療養費生活療養費(標準負担額差額支給)、療養費、移送費、高額療養費、傷病手当金、埋葬料、出産育児一時金、出産手当金、世帯合算高額療養費、高額介護合算の合計である。

生活保護状況

(大阪府社会援護課)

年度月	被保護 実世帯	被保護 実人員	扶助別被保護者数				扶助別被保護費				
			生活扶助	住宅扶助	医療扶助	その他	総額	生活扶助	住宅扶助	医療扶助	その他
平成21年度	世帯	人	人	人	人	人	百万円	百万円	百万円	百万円	百万円
22	186,175	258,429	237,230	231,981	196,407	61,612	482,966	165,488	76,499	221,741	19,237
23	205,136	283,987	262,589	256,847	215,790	66,530	524,839	186,175	83,039	235,628	19,998
25年 1月	215,290	296,977	274,712	269,160	231,052	70,982	544,351	191,300	87,223	245,162	20,666
2	221,786	303,903	281,874	276,856	236,546	75,920	45,193	16,285	7,509	19,656	1,743
3	221,751	303,743	281,347	276,508	237,737	75,967	46,088	16,456	7,530	20,326	1,776
4	222,057	304,258	281,568	277,027	239,607	75,546	43,886	15,803	7,482	18,787	1,814
5	222,064	303,045	279,043	275,564	238,242	72,844	46,185	15,424	7,524	21,735	1,502
6	222,348	302,731	278,920	275,315	238,896	73,971	46,035	15,232	7,492	21,553	1,758
	222,337	302,373	278,411	275,025	238,056	74,389	44,908	15,198	7,508	20,372	1,830

[注] 1. 大阪府計(政令市、中核市を含む)の数字。2. 各年度については確報値、各月については速報値。
3. 各年度の被保護実世帯、実人員及び扶助別被保護者数については年度平均値、扶助別被保護費については年度合計値。
4. その他の内訳は、扶助別被保護者数については、教育、介護、出産、生業、葬祭の各扶助の合計値、扶助別被保護費については、前記各扶助に施設委託事務費を加えた合計値。

宿泊施設利用状況

(観光庁「宿泊旅行統計」)

年月	宿泊施設数	延べ宿泊者数			うち外国人延べ宿泊者数	実宿泊者数			うち外国人延べ宿泊者数
		観光目的50%以上	観光目的50%未満	人		観光目的50%以上	観光目的50%未満	人	
平成22年	箇所	人	人	人	人	人	人	人	人
23	654	21,852,070	6,265,970	15,586,140	3,311,630	16,188,020	4,574,380	11,613,660	2,204,850
24	614	21,764,630	5,374,840	16,389,790	2,365,390	15,587,900	3,896,930	11,690,970	1,502,260
	605	23,343,620	5,863,890	17,479,730	3,060,850	17,103,470	4,416,070	12,687,400	2,005,210
25年1月		1,626,800	397,570	1,229,230	220,310	1,209,160	288,970	920,190	149,520
2		1,758,820	420,600	1,338,210	270,850	1,296,550	306,740	989,800	177,510
3	599	2,112,700	562,270	1,550,430	314,200	1,535,470	402,790	1,132,680	206,780
4		2,038,040	526,100	1,510,500	459,790	1,457,890	368,610	1,088,300	295,260
5		1,904,140	501,440	1,401,420	345,960	1,374,120	352,840	1,020,380	224,320
6		1,797,520	465,280	1,331,260	398,170	1,290,280	326,280	963,360	248,580

【注】 1.各年の宿泊施設数は年末現在。
2.各月の宿泊施設数は平成25年1月1日現在の施設数。

電力消費量

(関西電力(株))

年度月	総数	電 灯					電 力		
		総数	定額	従量A	従量B	臨時	総数	低圧電力	その他
平成22年度	百万kWh	百万kWh	百万kWh	百万kWh	百万kWh	百万kWh	百万kWh	百万kWh	百万kWh
23	24,094	21,513	379	18,011	3,094	29	2,581	2,339	242
24	22,889	20,465	374	17,161	2,903	27	2,424	2,192	232
	22,358	20,017	359	16,851	2,783	24	2,341	2,118	223
25年 3月	1,901	1,721	30	1,471	217	2	180	159	22
4	1,630	1,484	31	1,245	207	2	147	127	20
5	1,700	1,545	27	1,287	229	1	155	134	21
6	1,365	1,210	26	989	194	1	156	141	14
7	1,625	1,420	24	1,183	212	2	205	192	13
8	2,377	2,069	25	1,775	267	2	307	294	13

【注】 1. 関西電力大阪北、南支店(大阪府のうち高槻市、東大阪市、四條畷市のそれぞれの一部が除かれ、兵庫県伊丹市、和歌山県和歌山市のそれぞれ一部を含む)のものである。2. 公衆街路灯は、契約内容に応じ電灯の定額、従量A、従量Bに振り分けて集計している。3. 電灯の従量Aは時間別電灯、季節別時間別電灯を含む。4. 電灯の従量Bは、低圧総合利用を含む。5. 平成22年度より低圧電力は低圧季時別を含む。6. 総数に特定規模需要は含まれていない。7. 平成24年7月より電灯の従量Aに季時別電灯PSを含む。

都市ガスの生産・消費量

(大阪ガス(株))

年月	生産量	需要家数		消費量					
		総数	家庭用	総量	家庭用	工業用	商業用	その他	
平成22年	千 ³	戸	戸	千 ³	千 ³	千 ³	千 ³	千 ³	千 ³
23	5,891,877	3,957,642	3,767,074	3,865,726	1,217,389	1,738,473	552,109	357,755	
24	5,929,062	3,974,505	3,782,678	3,999,344	1,305,161	1,783,231	528,626	382,326	
	6,110,872	3,995,054	3,801,436	3,932,496	1,241,729	1,818,789	525,437	346,541	
25年 4月	477,320	4,007,908	3,813,520	326,631	126,376	138,945	36,593	24,717	
5	427,240	4,008,976	3,814,518	295,549	106,060	136,348	33,721	19,420	
6	415,847	4,009,317	3,814,676	263,184	61,412	144,088	36,943	20,741	
7	478,317	4,009,972	3,815,289	295,014	50,976	168,279	46,558	29,201	
8	443,496	4,010,963	3,816,164	287,751	39,225	154,391	57,522	36,613	
9	418,872	4,013,322	3,818,412	285,583	40,496	154,419	55,620	35,048	

【注】 1. 大阪ガス株式会社の府内におけるものである。
2. 需要家数はメーター数で年末現在。3. 10,750kcal/m³換算表示。

水道調定水量・給水量

(大阪広域水道企業団・大阪市水道局)

年度月	(1)大阪広域水道企業団		大 阪 市 営 水 道					
	上水道調定水量	工業用水調定水量	上水道給水世帯数	上水道調定水量			工業用水給水量	
				総量	一般用	業務用		湯屋用
平成22年度	千 ³	千 ³	世帯	千 ³	千 ³	千 ³	千 ³	千 ³
23	535,950	175,908	1,496,534	386,824	380,713	1,368	4,742	27,332
24	530,592	177,451	1,507,109	381,207	375,614	1,205	4,389	25,856
	525,766	185,048	1,514,742	375,926	370,578	1,272	4,076	24,672
25年 3月	43,054	14,086	1,514,742	27,423	27,029	94	300	2,184
4	41,802	15,623	1,516,918	29,078	28,685	86	307	2,101
5	44,069	15,157	1,517,317	31,823	31,395	91	338	2,118
6	43,816	15,874	1,518,881	32,290	31,863	104	324	2,269
7	46,415	15,386	1,518,811	30,463	30,074	90	300	2,504
8	46,008	15,935	1,520,413	34,717	34,264	111	342	2,453

【注】 大阪市営水道給水世帯数の各年度計は年度末現在である。
(1)平成23年3月までは府営水道。

今月の大阪府統計表
(警察)

交通事故件数と死傷者数

(大阪府警察本部交通総務課)

年月	総数	うち原付	人対車両	車 両 相 互					車両単独	列 車
				総 数	出合頭	追 突	右折時	その他		
件 数 (件)										
平成22年	51,292	9,424	4,326	45,425	14,459	13,584	5,406	11,976	1,538	3
23	49,644	8,652	4,169	44,259	14,059	13,878	4,938	11,384	1,213	3
24	48,212	8,077	3,994	43,124	13,260	14,146	4,738	10,980	1,091	3
25年 3月	3,925	621	330	3,521	1,022	1,228	392	879	73	1
4	3,851	613	330	3,441	1,052	1,148	376	865	79	1
5	3,861	621	319	3,449	1,057	1,150	331	911	93	-
6	3,699	549	316	3,303	1,018	1,108	348	829	80	-
7	4,192	630	326	3,795	1,168	1,299	381	947	71	-
8	3,686	585	251	3,350	1,046	1,160	281	863	85	-
負 傷 者 (人)										
平成22年	61,469	9,996	4,381	55,389	16,132	19,820	6,179	13,258	1,696	3
23	59,489	9,215	4,225	53,901	15,631	19,947	5,646	12,677	1,361	2
24	57,804	8,628	4,060	52,527	14,753	20,216	5,391	12,167	1,216	1
25年 3月	4,698	658	341	4,274	1,116	1,743	437	978	83	-
4	4,647	656	331	4,223	1,178	1,620	434	991	93	-
5	4,711	665	322	4,286	1,180	1,691	388	1,027	103	-
6	4,423	584	322	4,008	1,141	1,552	391	924	93	-
7	5,021	666	330	4,612	1,325	1,816	436	1,035	79	-
8	4,544	628	247	4,197	1,180	1,714	328	975	100	-
死 者 (人)										
平成22年	201	17	60	111	38	13	25	35	29	1
23	197	25	59	101	46	16	13	26	34	3
24	182	20	51	81	33	14	17	17	47	3
25年 3月	9	-	2	5	-	-	1	4	1	1
4	14	1	5	6	2	-	1	3	2	1
5	14	2	4	5	1	-	1	3	5	-
6	13	1	4	7	1	1	3	2	2	-
7	15	4	4	8	3	-	2	3	3	-
8	23	1	6	12	3	4	-	5	5	-

【注】交通事故の類型別にみた発生状況である。

刑法犯罪種別認知・検挙状況

(大阪府警察本部刑事総務課「犯罪統計」)

年月	総数	凶悪犯	認 知 件 数 (件)				粗暴犯	窃盗犯	知能犯	風俗犯	その他
			殺 人	強 盗	放 火	強 姦					
認 知 件 数 (件)											
平成22年	164,096	978	132	576	151	119	5,594	130,028	4,569	1,417	21,510
23	155,206	897	128	502	149	118	5,717	121,067	4,340	1,660	21,525
24	146,966	1,012	114	619	130	149	6,166	113,939	3,941	1,707	20,201
25年 3月	10,544	65	15	31	9	10	481	8,031	425	107	1,435
4	12,177	87	8	47	13	19	558	9,441	371	142	1,578
5	12,959	85	9	49	10	17	603	9,836	411	144	1,880
6	11,453	69	15	33	5	16	575	8,716	309	173	1,611
7	13,563	85	11	38	17	19	606	10,594	349	190	1,739
8	12,915	78	11	41	10	16	526	10,271	430	162	1,448
検 挙 件 数 (件)											
平成22年	29,841	537	116	243	112	66	3,082	16,080	2,574	651	6,917
23	29,946	574	119	259	115	81	3,182	16,227	2,562	677	6,724
24	29,127	600	97	309	89	105	3,448	16,098	1,965	789	6,227
25年 3月	2,341	54	16	21	5	12	342	1,216	169	58	502
4	1,840	33	8	11	10	4	252	969	147	43	396
5	2,035	29	6	16	3	4	238	1,211	72	36	449
6	2,355	42	13	19	2	8	369	1,243	99	72	530
7	2,300	56	11	31	5	9	337	1,244	104	55	504
8	2,156	32	10	16	4	2	311	1,133	135	75	470
検 挙 人 員 (人)											
平成22年	22,715	484	108	243	72	61	3,330	10,625	889	695	6,692
23	22,868	519	127	253	64	75	3,472	10,798	929	666	6,484
24	21,901	547	106	287	71	83	3,698	10,177	940	795	5,744
25年 3月	1,935	52	17	18	8	9	371	901	76	50	485
4	1,466	27	8	8	8	3	284	687	48	49	371
5	1,436	31	6	21	2	2	249	663	40	40	413
6	1,805	43	13	16	2	12	383	744	59	59	517
7	1,704	35	11	16	3	5	383	676	74	73	463
8	1,674	27	8	16	2	1	331	743	58	70	445

【注】月別の数値は暫定値である。

新着資料のご案内

統計資料室にご寄贈いただいた主な新着資料です。(平成25年9月到着分)
ご寄贈をいただいた機関の皆様には、心からお礼申し上げます。

国関係

サービス産業動向調査年報 平成24年	総務省統計局
家計調査年報 平成24年 2貯蓄・負債編	総務省統計局
個人企業経済調査報告(構造編) 平成24年	総務省統計局
地方教育費調査報告書(平成23会計年度) 中間報告 平成24年度	文部科学省生涯学習政策局政策課 調査統計企画室
労働経済の分析 平成25年版	厚生労働省
企業活動基本調査報告書 平成24年 第1巻 総合統計表	経済産業省大臣官房調査統計グループ
企業活動基本調査報告書 平成24年 第2巻 事業多角化等統計表	経済産業省大臣官房調査統計グループ
企業活動基本調査報告書 平成24年 第3巻 子会社等統計表	経済産業省大臣官房調査統計グループ
鉄道車両等生産動態統計年報 平成24年度	国土交通省総合政策局情報政策課 交通統計室
航空輸送統計年報 平成24年	国土交通省総合政策局情報政策課 交通統計室

他府県

奈良県統計年鑑 平成24年度	奈良県
島根県勢要覧 平成25年版	島根県
教育便覧 平成25年度	福岡県

その他

大阪港統計年報 2012年	大阪市港湾局
名古屋港統計年報 平成24年	名古屋港管理組合



各機関で刊行された統計資料等は、統計資料室へ一部ご寄贈くださいますようお願いいたします。

新着資料の中から、
一部概要を紹介します



ちゅうず

「労働経済の分析 平成25年 -構造変化の中での雇用・人材と働き方-」

「労働経済白書」として、雇用、賃金、労働時間、勤労者家計の状況等について分析しており、非正規雇用者の増加や就業率の向上、限られた労働力で生産性を高めるための能力開発、継続的に就労するための労働環境等についての分析結果が掲載されています。

「企業活動基本調査報告書 平成24年」

産業・経済の変化に応じた産業施策を企画・立案するために行われる統計調査の報告書で、企業の収益構造、事業展開、研究・能力開発等について、産業別、事業規模別に分析した結果が掲載されています。



漁業センサス 2013年11月1日 を実施します。

漁業センサスは、日本の水産行政施策の推進のために役立てることを目的とした統計調査です。日本の漁業の生産や就業の状況、漁村や水産物の流通・加工業の実態を把握します。



この調査は、次のように活かされます。

- 水産業の将来展望の確立に活かされます。
- 漁港の整備、漁場の保全に活かされます。
- 水産物の加工・流通・消費施策に活かされます。
- 地方交付税の算出に活かされます。
- 東日本大震災の復興支援に活かされます。
- 各種統計調査の設計に活かされます。

調査に関する詳しい内容は・・・

漁業センサス

検索

〔お問い合わせ先〕 大阪府総務部統計課 事業・産業グループ
〒559-8555 大阪市住之江区南港北 1-14-16 大阪府咲洲庁舎 19 階 / 電話 06(6210)9196
統計課ホームページ <http://www.pref.osaka.lg.jp/toukei/>

2013年10月号

(毎月1回発行)



大阪府

大阪府総務部統計課

〒559-8555 大阪市住之江区南港北 1-14-16 大阪府咲洲庁舎 19 階 / 電話 06(6210)9196

統計課ホームページ <http://www.pref.osaka.lg.jp/toukei/>

再生紙を使用しています。