

令和 6 年度  
入学者選抜実技検査内容〔課題曲等〕  
(大阪府立夕陽丘高等学校音楽科)

令和 5 年 9 月

大阪府教育委員会

令和6年度入学者選抜実技検査内容〔課題曲等〕

実技検査として、次のⅠ共通検査及びⅡ専攻別検査を実施する。なお、実技検査の日程等については、令和6年度大阪府公立高等学校入学者選抜実施要項を参照のこと。

Ⅰ 共通検査

聴 音	(1) 旋律聴音 ・ 12小節程度の旋律を聴き、ト音譜表に書き取る。 ・ 調号が一つまでの長調又は短調で、臨時記号を含む。 ・ 四分の三、四分の四、八分の六拍子の中から出題する。
	(2) 和音聴音 ・ ハ長調の三声（密集位置）の和音を全音符で書き取る。
視 唱	(1) コールユーブンゲン ・ 第一巻三度音程（原書 No. 18）～ 六度音程（原書 No. 41）から当日指定する1曲を見て歌う。
	(2) 新曲視唱 ・ 12小節程度の旋律を見て歌う。 ・ 調号が一つまでの長調又は短調で、臨時記号を含む。 ・ 四分の三、四分の四、八分の六拍子の中から出題する。
コールユーブンゲン、新曲視唱については、移動ド唱法、固定ド唱法のいずれでもよい。	

Ⅱ 専攻別検査

専攻実技は、次の(1)～(10)により実施する。

- (1) 専攻及び課題は別表のとおりとする。志願者は、それぞれの専攻の課題 a と b の演奏を行う。
- (2) 専攻及び受験曲名等の申告票を、出願の際に提出する。記載内容の出願後の変更は認めない。
- (3) 管楽器専攻のサクソフォンは、ソプラノ・アルト・テナー・バリトンのいずれでもよい。打楽器専攻の演奏楽器は、小太鼓又はマリンバとする。
- (4) ピアノ、マリンバ以外の演奏楽器は、各自持参とする。ただし、コントラバス、小太鼓については、検査会場の楽器を使用してもよい。（弓、スティック、マレットは各自持参のこと。）
- (5) 声楽の専攻実技検査の伴奏は、検査担当者が行う。
- (6) 器楽の専攻実技検査は、無伴奏で行う。
- (7) 課題 a については、ピアノ専攻は暗譜とし、他の専攻は、検査担当者が当日用の楽譜を用意する。
- (8) 課題 b については、声楽、ピアノ及び弦楽器専攻は暗譜とし、管楽器及び打楽器専攻で楽譜を見て演奏する者は、各自当日用の楽譜を持参する。
- (9) 課題 a、b ともに反復記号は省略して演奏する。（ただし、管楽器及び打楽器については、反復記号の省略は任意とする。）
- (10) 声楽、管楽器及び打楽器の課題 b については、出願の際、楽譜（写し）〔大きさはA4判〕を1部提出すること。

(別表) 専攻及び課題

1 声楽 ※課題 a、bともに反復記号は省略して演奏すること。

<p>a 「コンコーネ 50 番練習曲」 第 7 番、第 14 番の 2 曲のうち、当日指定する 1 曲を、母音 (ア・イ・ウ・エ・オのいずれか) で歌う。(楽譜を見て歌ってもよい。低声用、中声用、高声用のいずれかを用い、任意に移調しない。)</p>		
<p>b 次に示す 7 曲から任意の 1 曲を選び、暗譜で歌う。(歌詞は一番のみとする。)</p>		
曲名	作曲者名	調性等
夏の思い出	中田 喜直	ニ長調、変ホ長調、へ長調から選ぶ。
浜辺の歌	成田 為三	へ長調、ト長調、変イ長調から選ぶ。
早春賦	中田 章	ニ長調、変ホ長調、へ長調から選ぶ。
Caro mio ben	ジョルダナーニ	ハ長調、変ホ長調、へ長調から選び、原語で歌う。
Nel cor più non mi sento	パイジェッロ	変ホ長調、へ長調、ト長調から選び、原語で歌う。
Nina	ペルゴレージ	ニ短調、ホ短調、ト短調から選び、原語で歌う。
Sebben, crudele	カルダーラ	ハ短調、ニ短調、ホ短調から選び、原語で歌う。

※声楽の課題 b については、出願の際に楽譜 (写し) [大きさは A 4 判] を 1 部提出すること。提出する楽譜の最終ページの裏面左下に、名前を記入すること。

2 器楽

(1) 鍵盤楽器 ※課題 b の反復記号は省略して演奏すること。

ピアノ	<p>a J. S. バッハ:「平均律クラヴィーア曲集 第 1 巻」 第 6 番 ニ短調 BWV851 から、フーガのみを暗譜で演奏する。</p>					
	<p>b 次に示す 6 曲のベートーヴェンのピアノソナタから任意の 1 曲を選び、その第一楽章を暗譜で演奏する。</p> <table border="0"> <tr> <td>第 2 番 イ長調 Op. 2-No. 2</td> <td>第 7 番 ニ長調 Op. 10-No. 3</td> </tr> <tr> <td>第 4 番 変ホ長調 Op. 7</td> <td>第 11 番 変ロ長調 Op. 22</td> </tr> <tr> <td>第 6 番 へ長調 Op. 10-No. 2</td> <td>第 16 番 ト長調 Op. 31-No. 1</td> </tr> </table>	第 2 番 イ長調 Op. 2-No. 2	第 7 番 ニ長調 Op. 10-No. 3	第 4 番 変ホ長調 Op. 7	第 11 番 変ロ長調 Op. 22	第 6 番 へ長調 Op. 10-No. 2
第 2 番 イ長調 Op. 2-No. 2	第 7 番 ニ長調 Op. 10-No. 3					
第 4 番 変ホ長調 Op. 7	第 11 番 変ロ長調 Op. 22					
第 6 番 へ長調 Op. 10-No. 2	第 16 番 ト長調 Op. 31-No. 1					

(2) 弦楽器 ※課題 b の反復記号は省略して演奏すること。

ヴァイオリン	<p>a 専攻実技課題曲集 No. 1 ヴァイオリンの課題 (楽譜を見て演奏してもよい。)</p>
	<p>b モーツァルト:協奏曲 第 3 番 (K. 216)、第 4 番 (K. 218)、第 5 番 (K. 219) の 3 曲から任意の 1 曲を選び、その第一楽章を暗譜で演奏する。(カデンツを除く。)</p>
ヴィオラ	<p>a 専攻実技課題曲集 No. 2 ヴィオラの課題 (楽譜を見て演奏してもよい。)</p>
	<p>b H. エクレス:ソナタ(ト短調・ヴィオラ用、ポール・クレンゲル編による。)の第一楽章及び第二楽章を暗譜で演奏する。</p>

チェロ	a 専攻実技課題曲集 No. 3 チェロの課題（楽譜を見て演奏してもよい。）
	b J. ウェルナー：「チェロ教則本」 No. 3、No. 6、No. 10 a、No. 11 a、No. 13 a、No. 17 a、No. 18、No. 20 の8曲から任意の1曲を選び、暗譜で演奏する。
コントラバス	a 専攻実技課題曲集 No. 4 コントラバスの課題（楽譜を見て演奏してもよい。）
	b F. シマンドル：「30エチュード」 No. 1、No. 2、No. 3 の3曲から任意の1曲を選び、暗譜で演奏する。

- (3) 管楽器 ※課題bの反復記号の省略は任意とする。  
 ※検査時間はaとbとを合わせて5分程度とする。

フルート	a 専攻実技課題曲集 No. 5 フルートの課題（楽譜を見て演奏してもよい。）
	b 任意の1曲（楽譜を見て演奏してもよい。）
オーボエ	a 専攻実技課題曲集 No. 6 オーボエの課題（楽譜を見て演奏してもよい。）
	b 任意の1曲（楽譜を見て演奏してもよい。）
クラリネット	a 専攻実技課題曲集 No. 7 クラリネットの課題（楽譜を見て演奏してもよい。）
	b 任意の1曲（楽譜を見て演奏してもよい。）
ファゴット	a 専攻実技課題曲集 No. 8 ファゴットの課題（楽譜を見て演奏してもよい。）
	b 任意の1曲（楽譜を見て演奏してもよい。）
ホルン	a 専攻実技課題曲集 No. 9 ホルンの課題（楽譜を見て演奏してもよい。）
	b 任意の1曲（楽譜を見て演奏してもよい。）
トランペット	a 専攻実技課題曲集 No. 10 トランペットの課題（楽譜を見て演奏してもよい。）
	b 任意の1曲（楽譜を見て演奏してもよい。）
トロンボーン	a 専攻実技課題曲集 No. 11 トロンボーンの課題（楽譜を見て演奏してもよい。）
	b 任意の1曲（楽譜を見て演奏してもよい。）
チューバ	a 専攻実技課題曲集 No. 12 テューバの課題（楽譜を見て演奏してもよい。）
	b 任意の1曲（楽譜を見て演奏してもよい。）
サクソフォン	a 専攻実技課題曲集 No. 13 サクソフォンの課題（楽譜を見て演奏してもよい。）
	b 任意の1曲（楽譜を見て演奏してもよい。）
ユーフォニアム	a 専攻実技課題曲集 No. 14 ユーフォニアムの課題（楽譜を見て演奏してもよい。）
	b 任意の1曲（楽譜を見て演奏してもよい。）

- (4) 打楽器 ※課題 b の反復記号の省略は任意とする。  
 ※打楽器専攻の志願者は、小太鼓又はマリンバで受験する。また、検査時間は a と b とを合わせて 5 分程度とする。

小 太 鼓	a 専攻実技課題曲集 No. 15 小太鼓の課題 (楽譜を見て演奏してもよい。)
	b 任意の 1 曲 (楽譜を見て演奏してもよい。)
マ リ ン バ	a 専攻実技課題曲集 No. 16 マリンバの課題 (楽譜を見て演奏してもよい。)
	b 任意の 1 曲 (楽譜を見て演奏してもよい。)

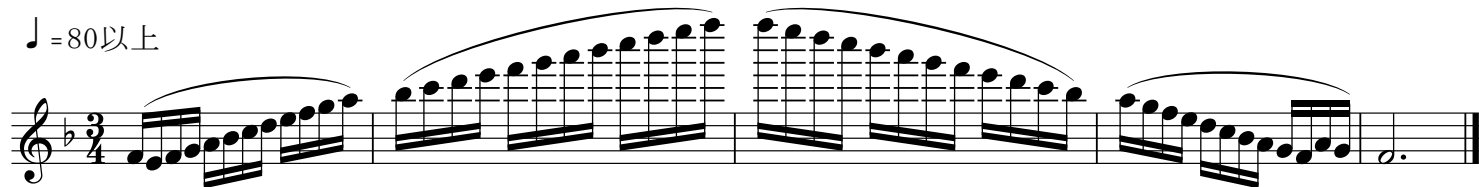
※管楽器及び打楽器の課題 b については、出願の際に楽譜 (写し) [大きさは A 4 判] を 1 部提出すること。提出する楽譜の最終ページの裏面左下に、名前を記入すること。

# 専攻実技課題曲集

(注) 速度の指定がある場合は、それによって演奏すること。

## No. 1 ヴァイオリンの課題

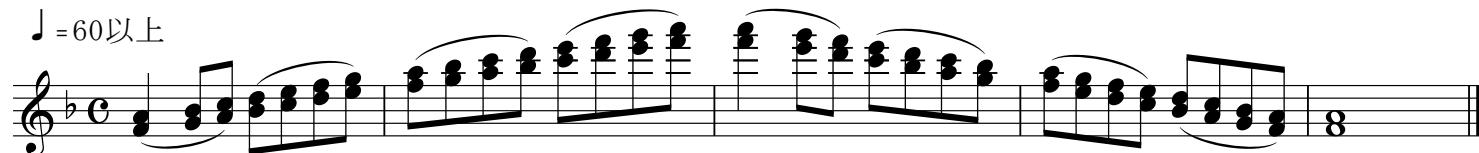
♩ = 80以上



♩ = 80以上



♩ = 60以上

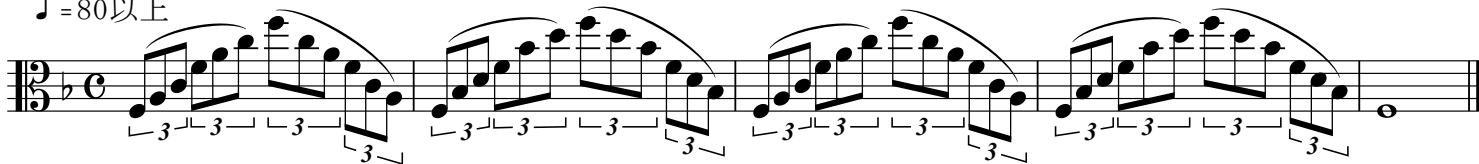


## No. 2 ヴィオラの課題

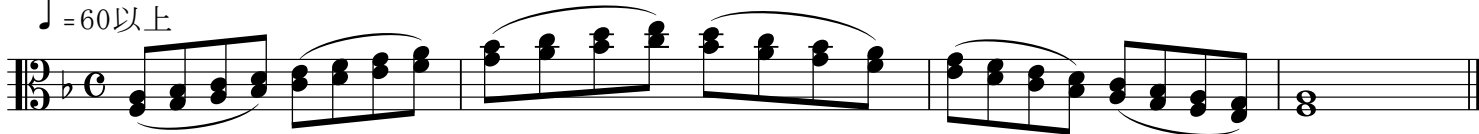
♩ = 80以上



♩ = 80以上



♩ = 60以上

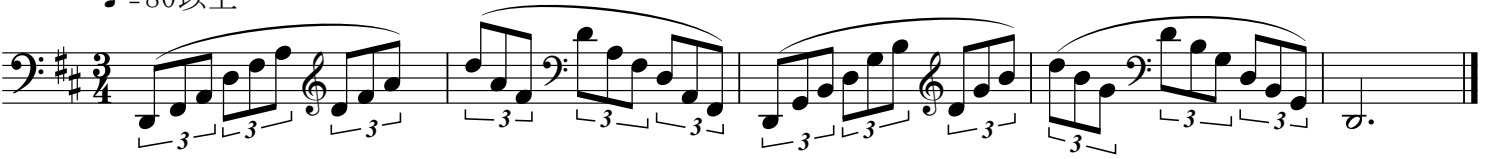


No. 3 チェロの課題

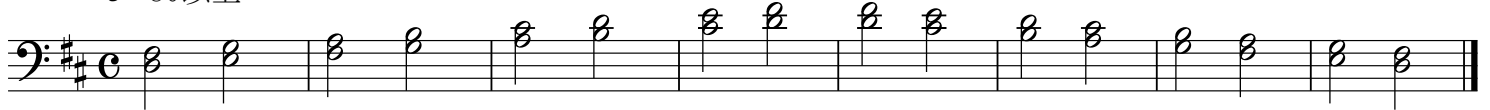
♩ = 80以上



♩ = 80以上

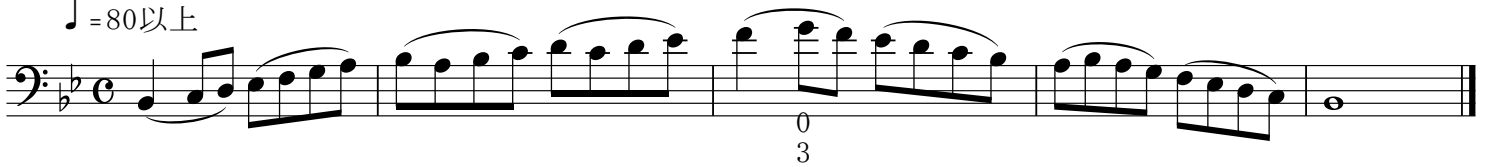


♩ = 80以上



No. 4 コントラバスの課題

♩ = 80以上



♩ = 80以上



No. 5 フルートの課題

Musical score for No. 5 Flute exercise, consisting of five staves of music in treble clef, key signature of one sharp (F#), and common time (C). The piece features a variety of rhythmic patterns and technical challenges, including triplets, sixteenth-note runs, and sixteenth-note chords. The first staff begins with a triplet of eighth notes, followed by a series of sixteenth-note runs. The second staff continues with more sixteenth-note patterns and includes a triplet of eighth notes. The third staff features a triplet of eighth notes and a sixteenth-note run. The fourth staff has a sixteenth-note run and a triplet of eighth notes. The fifth staff concludes with a sixteenth-note run and a final chord.

No. 6 オーボエの課題

Musical score for No. 6 Oboe exercise, consisting of four staves of music in treble clef, key signature of one flat (Bb), and common time (C). The piece features a variety of rhythmic patterns and technical challenges, including triplets, sixteenth-note runs, and sixteenth-note chords. The first staff begins with a sixteenth-note run, followed by a series of sixteenth-note runs. The second staff continues with more sixteenth-note patterns and includes a triplet of eighth notes. The third staff features a sixteenth-note run and a triplet of eighth notes. The fourth staff concludes with a sixteenth-note run and a final chord.



No. 7 クラリネットの課題 (in B $\flat$ )

Musical score for Clarinet exercise No. 7 in B $\flat$  major, 6/8 time signature. The score consists of five staves of music. The first staff begins with a treble clef, a key signature of two flats (B $\flat$  major), and a 6/8 time signature. The music features a variety of rhythmic patterns, including eighth and sixteenth notes, and rests. The second staff includes triplet markings (3) over groups of notes. The third staff continues the melodic and rhythmic development. The fourth staff features a trill (tr) marking above a note. The fifth staff includes sextuplet markings (6) over groups of notes.

No. 8 ファゴットの課題

Musical score for Bassoon exercise No. 8 in B $\flat$  major, 4/4 time signature. The score consists of four staves of music. The first staff begins with a bass clef, a key signature of two flats (B $\flat$  major), and a 4/4 time signature. The music features a variety of rhythmic patterns, including quarter, eighth, and sixteenth notes, and rests. The second staff includes triplet markings (3) over groups of notes. The third staff features a long, flowing melodic line with many slurs. The fourth staff includes accents (>) over notes.

No. 9 ホルンの課題 (in F)

Musical score for No. 9, Horn exercise in F major, 3/4 time. It consists of three staves of music. The first staff starts with a half note F4, followed by quarter notes G4, A4, B4, C5, and a quarter rest. The second staff continues with quarter notes D5, E5, F5, G5, and quarter rests. The third staff features eighth notes, a triplet of eighth notes (F5, G5, A5), and a triplet of eighth notes (B5, C6, D6) with accents.

No. 10 トランペットの課題 (in B<sup>b</sup>)

Musical score for No. 10, Trumpet exercise in B-flat major, 3/4 time. It consists of three staves of music. The first staff starts with a half note B<sup>b</sup><sub>3</sub>, followed by quarter notes C<sub>4</sub>, D<sub>4</sub>, E<sub>4</sub>, F<sub>4</sub>, and a quarter rest. The second staff continues with quarter notes G<sub>4</sub>, A<sub>4</sub>, B<sup>b</sup><sub>4</sub>, C<sub>5</sub>, and quarter rests. The third staff features eighth notes, a triplet of eighth notes (D<sub>5</sub>, E<sup>b</sup><sub>5</sub>, F<sub>5</sub>), and a triplet of eighth notes (G<sub>5</sub>, A<sup>b</sup><sub>5</sub>, B<sup>b</sup><sub>5</sub>) with accents.

No. 11 トロンボーンの課題

Musical score for No. 11, Trombone exercise in B-flat major, 3/4 time. It consists of three staves of music. The first staff starts with a half note B<sup>b</sup><sub>3</sub>, followed by quarter notes C<sub>4</sub>, D<sub>4</sub>, E<sub>4</sub>, F<sub>4</sub>, and a quarter rest. The second staff continues with quarter notes G<sub>4</sub>, A<sub>4</sub>, B<sup>b</sup><sub>4</sub>, C<sub>5</sub>, and quarter rests. The third staff features eighth notes, a triplet of eighth notes (D<sub>5</sub>, E<sup>b</sup><sub>5</sub>, F<sub>5</sub>), and a triplet of eighth notes (G<sub>5</sub>, A<sup>b</sup><sub>5</sub>, B<sup>b</sup><sub>5</sub>) with accents.

No. 12 テューバの課題

Three staves of music in bass clef, key of D major (two sharps), and common time (C). The piece features a variety of rhythmic patterns, including eighth and sixteenth notes, and rests. It includes several triplet markings (indicated by a '3' over a bracket) and dynamic markings such as accents (>) and slurs.

No. 13 サクソフォンの課題 (アルト・バリトンはin E<sup>b</sup>、ソプラノ・テナーはin B<sup>b</sup>)

Seven staves of music in treble clef, key of B-flat major (two flats), and common time (C). The piece is highly technical, featuring complex rhythmic patterns, slurs, and various articulations. It includes numerous triplet markings (indicated by a '3' over a bracket) and sixteenth-note runs. Dynamic markings such as accents (>) and slurs are used throughout. The final staff ends with a trill (tr) and a sixteenth-note run.

No. 14 ユーフォニアムの課題

Three staves of music in bass clef, 2/4 time, key of B-flat major. The first staff contains a series of eighth and quarter notes. The second staff features a triplet of eighth notes followed by a quarter note and a half note. The third staff includes a triplet of eighth notes, a quarter note, and a half note, with a final triplet of eighth notes.

No. 15 小太鼓の課題

♩=100

Three staves of music in common time, 4/4 meter. The first staff shows a series of eighth notes. The second staff features a triplet of eighth notes and a quarter note. The third staff includes a quintuplet of eighth notes, a triplet of eighth notes, a sextuplet of eighth notes, and a triplet of eighth notes. Dynamics include *p*, *f*, and *pp*.

No. 16 マリンバの課題

♩=90

Four staves of music in treble clef, 2/4 time, key of D major. The first staff shows a series of eighth notes. The second staff features a triplet of eighth notes and a quarter note. The third staff includes a triplet of eighth notes and a quarter note. The fourth staff features a triplet of eighth notes, a sextuplet of eighth notes, and a septuplet of eighth notes. Dynamics include *rit.* and *a tempo*.





大阪府

教育庁教育振興室高等学校課 令和5年9月発行

〒540-8571 大阪市中央区大手前2丁目 / TEL06(6941)0351

## 令和 6 年度入学者選抜実技検査内容 (体育に関する学科)

大阪府教育委員会

実技検査として、次に示す「Ⅰ 運動能力」及び「Ⅱ 運動技能」を実施する。なお、実技検査の日程等については、令和 6 年度大阪府公立高等学校入学者選抜実施要項（令和 5 年 10 月公表予定）を参照のこと。

### Ⅰ 運動能力

次の種目のうち、3 種目を検査当日に指定する。

- ①50m 走（雨天時等には30m 走に変更することがあります。）
- ②走り幅跳び（雨天時等には立ち幅跳びに変更することがあります。）
- ③ハンドボール投げ（雨天時等にはバスケットボール投げに変更することがあります。）
- ④垂直跳び

### Ⅱ 運動技能

次の種目のうち、1 種目を出願時に志願者が選択し、入学志願書に記入する。

なお、(注) に示すように、入学後において、種目に相当する部活動がない場合があるので注意すること。

#### ○大阪府立桜宮高等学校の志願者

[人間スポーツ科学科]

- ①短距離走 ②長距離走 ③ハードル走 ④走り幅跳び ⑤走り高跳び
- ⑥三段跳び ⑦砲丸投げ ⑧円盤投げ ⑨クロール ⑩平泳ぎ ⑪背泳ぎ
- ⑫バタフライ ⑬バスケットボール ⑭サッカー ⑮バレーボール ⑯テニス
- ⑰硬式野球 ⑱柔道 ⑲剣道 ⑳ソフトボール

(注) 男子部のみある部活動：硬式野球部

女子部のみある部活動：ソフトボール部

○大阪府立汎愛高等学校の志願者

- ①短距離走 ②長距離走 ③ハードル走 ④走り幅跳び ⑤走り高跳び  
⑥砲丸投げ ⑦クロール ⑧平泳ぎ ⑨背泳ぎ ⑩バタフライ  
⑪バスケットボール ⑫サッカー ⑬バレーボール ⑭ソフトテニス  
⑮硬式野球 ⑯ラグビー ⑰柔道 ⑱剣道 ⑲なぎなた ⑳弓道

(注) 男子部のみある部活動：硬式野球部、ラグビー部、サッカー部  
女子部のみある部活動：バレーボール部

○大阪府立摂津高等学校の志願者

- ①短距離走 ②長距離走 ③ハードル走 ④走り幅跳び ⑤走り高跳び  
⑥三段跳び ⑦砲丸投げ ⑧円盤投げ ⑨クロール ⑩平泳ぎ ⑪背泳ぎ  
⑫バタフライ ⑬個人メドレー ⑭バスケットボール ⑮サッカー  
⑯バレーボール ⑰テニス ⑱ラグビー

○大阪府立大塚高等学校の志願者

- ①短距離走 ②長距離走 ③ハードル走 ④走り幅跳び ⑤走り高跳び  
⑥三段跳び ⑦棒高跳び ⑧砲丸投げ ⑨円盤投げ ⑩クロール  
⑪平泳ぎ ⑫背泳ぎ ⑬バタフライ ⑭バスケットボール ⑮サッカー  
⑯バレーボール ⑰ソフトテニス ⑱硬式野球

(注) 男子部のみある部活動：サッカー部、硬式野球部



令和 6 年度入学者選抜実技検査内容  
(大阪府立水都国際高等学校 グローバル探究科)

大阪府教育委員会

実技検査として、次の「Ⅰ 英文の音読」及び「Ⅱ 英語による口頭試問」を実施する。

なお、実技検査の日程等については、令和 6 年度大阪府公立高等学校入学者選抜実施要項（令和 5 年 10 月公表予定）を参照のこと。

Ⅰ 英文の音読

〔内容〕

- ・ 50 語程度の英文を 1 分間以内で音読する。

Ⅱ 英語による口頭試問

〔内容〕

- ・ 英語による質問に対し、英語で答える。
- ・ 質問は 4 問とし、「Ⅰ 英文の音読」で使用した英文に関する質問、並びに自分の意見や考えに関する質問に答える。

○その他

- ・ 検査Ⅰ、Ⅱは 1 人ずつ実施する。
- ・ 検査室内での指示はすべて英語で行う。
- ・ 実技検査当日に検査の流れについて日本語で説明を行う。
- ・ 検査室に資料や筆記用具を持ち込むことはできない。

令和 6 年度入学者選抜実技検査内容  
(大阪府立咲くやこの花高等学校 演劇科)

大阪府教育委員会

実技検査として、次の「Ⅰ 身体表現」及び「Ⅱ 歌唱表現」を実施する。

なお、実技検査の日程等については、令和 6 年度大阪府公立高等学校入学者選抜実施要項（令和 5 年 10 月公表予定）を参照のこと。

## I 身体表現

〔内容〕

- ・決められた曲に合わせ、決められた動作で 60 秒程度の身体表現をする。

〔その他〕

- ・実技検査当日、グループごとに動作の内容を事前指導する。
- ・検査では事前指導した動作のとおり身体表現をする。
- ・検査は 1 人ずつ実施する。

## II 歌唱表現

〔内容〕

- ・次に示す課題曲を暗譜で歌う。
- ・歌詞は、一番のみを歌う。

〔課題曲〕

「心の瞳」 作詞 荒木とよひさ 作曲 三木たかし

〔その他〕

- ・検査では上記の課題曲を無伴奏で歌う。
- ・曲の調性や速度は受験者の任意とする。
- ・検査は 1 人ずつ実施する。

令和 6 年度入学者選抜実技検査内容  
(大阪府立東住吉高等学校 芸能文化科における「口頭試問」)

大阪府教育委員会

実技検査の一部として、次に示す「口頭試問」を実施する。なお、実技検査の日程等については、令和 6 年度大阪府公立高等学校入学者選抜実施要項（令和 5 年 10 月公表予定）を参照のこと。

〔内容〕

府教育委員会があらかじめ提示した下記の「課題」について、受験者は各自で事前に調査や考察等の探究を行い、その成果についての質問に口頭で答える。

〔課題〕

次の内容について、自分で調べて考察し、口頭試問において自分の考えを答えられるようにしておくこと。

あなたのクラスでは、伝統芸能をテーマとして探究活動を行うことになり、それぞれがクラスで発表することになりました。

そこであなたは、伝統芸能の中から一つを取り上げ、その伝統芸能について、調べた内容とそこから気付いた特色をまとめました。まとめた内容を 1 分間で発表するとすれば、あなたなら、どのような発表をしますか。

〔評価〕

次の 4 つの観点で評価を行う。

課題の設定、情報の収集、整理・分析、まとめ・表現

\* 口頭試問において、受験者が行った調査や考察等について、上記の 4 つの観点に関する質問を行い、探究力等を評価する。

〔その他〕

検査は、1 人ずつ実施する。

実施時間は、受験者 1 人当たり、5 分程度とする。

検査室へ資料や筆記用具を持ち込むことはできない。