

大阪府工業指数 平成 22 年(2010 年)基準改定の概要

1 改定の趣旨

大阪府工業指数は、基準年次を平成 17 年(2005 年)から平成 22 年(2010 年)に改定しました。

工業指数の計算は、ラスパイレス算式(基準時の固定ウェイトで比較時の数量を評価する方式)を採用しており、基準時から遠ざかるにつれて、企業の生産活動の実態把握が難しくなってきます。

その要因のひとつが、品目間の相対価格の変化です。一般的に、成長品目は量産効果等により、相対価格が低下傾向であるにもかかわらず、基準時の高い価格のまま過大に評価されてしまいます。加えて、採用する品目についても、産業構造の変化による動向を十分反映し得なくなり、バイアス(歪み)が生じ、経済活動の実態から乖離します。

それを解消するため、「指数の基準時は、原則として 5 年毎に更新することとし、西暦年の末尾が 0 または 5 の付く年とする」(昭和 56 年 3 月 20 日統計審議会答申)こととされており、大阪府においても、今回、平成 22 年を新たな基準年次とするとともに、価格体系や産業構造の変化を適切に反映させるため、ウェイトや採用品目の見直し等を行いました。

なお、経済産業省では、「鉱工業指数」として公表されていますが、大阪府においては、産業全体における鉱業の占めるウェイトが少ないため、従来より「工業指数」として公表しています。

2 改定の対象とした指数

平成 22 年基準に改定を行った指数は以下の 4 指数です。

生産指数(付加価値額ウェイト)

生産者出荷指数

生産者製品在庫指数

生産者製品在庫率指数

3 改定の主な内容

(1) 基準時及びウェイト算定年次の変更

指数の基準時及びウェイト算定年次を、平成 17 年(2005 年)から平成 22 年(2010 年)へ変更しました。指数値は、平成 22 年の平均を 100 とした比率で示しています。

(2) 業種分類の変更(資料 1)

平成 22 年基準指数の業種分類は、日本標準産業分類(第 12 回改定)(平成 21 年 3 月統計基準設定)を基本として作成しており、旧「一般機械工業」を、「はん用機械工業」、「生産用機械工業」及び「業務用機械工業」に分割、旧「精密機械工業」を、「業務用機械工業」に統合、旧「皮革製品工業」を、「その他製品工業」に統合しましたので、次の通り、業種分類の組替えの変更を行っています。

なお、()内は産業分類番号を示しています。

ア **はん用・生産用・業務用機械工業** = はん用機械器具製造業(中分類 25) + 生産用機械器具製造業(同 26) + 業務用機械器具製造業(同 27)

イ **機械工業** = はん用機械器具製造業(中分類 25) + 生産用機械器具製造業(同 26) + 業務用機械器具製造業(同 27) + 電気機械器具製造業(同 29) + 情報通信機械器具製造業(同 30) + 電子部品・デバイス・電子回路製造業(同 28) + 輸送用機械器具製造業(同 31)

ウ **その他工業** = 木材・木製品製造業(家具を除く)(中分類 12) + 家具・装備品製造業(同 13) + 印刷・同関連業(同 15) + ゴム製品製造業(同 19) + なめし革・同製品・毛皮製造業(同 20) + その他の製造業(同 32)

エ **その他製品工業** = なめし革・同製品・毛皮製造業(中分類 20) + その他の製造業(同 32)

(3) 採用品目の変更(資料2～資料5)

指数採用品目は、主に経済産業省が実施する生産動態統計調査から選定しています。業種別に代表性等の観点から品目選定を行うとともに、用途、単価の変動を考慮し、統合・分割などの見直しを行いました。このほか、生産動態統計調査の対象外の品目についても、採用の可否について検討しました。採用品目数の増減は以下のとおりです。なお、表中の(*)については、継続品目を含みません。(資料5)

(採用品目の改廃状況)

指数の種類	平成 22 年 基準	平成 17 年 基準	差				
				新規	廃止	統合	分割
生産・出荷指数	304	351	47	24	71	1	1
在庫指数	211	235	24	(*)12	(*) 36	1	1
在庫率指数	198	220	22	(*)10	(*) 32	1	1

(4) ウェイトの見直し(資料6～資料8)

業種別のウェイトは、製造工業については平成 22 年工業統計調査を基礎データとして、指数の業種分類・概念に適合するように一部組替えを行った上で算定を行いました。

また、品目別のウェイトは、工業統計調査のほか生産動態統計調査等により単価・金額等を推計し、業種別のウェイトを採用品目の金額構成比により按分を行いました。

生産・出荷・在庫指数のウェイトが増減した主な業種は、以下のとおりです。

(ウェイト変化状況)

指数の種類	ウェイト増加業種	ウェイト減少業種
生産指数 (付加価値額ウェイト)	化学工業 その他工業 プラスチック製品工業	金属製品工業 情報通信機械工業 はん用・生産用・業務用機械工業
出荷指数	石油・石炭製品工業 その他工業 非鉄金属工業	金属製品工業 情報通信機械工業 電気機械工業
在庫指数	はん用・生産用・業務用機械工業 (旧)電気機械工業 プラスチック製品工業	金属製品工業 輸送機械工業 石油・石炭製品工業

(5) 季節調整法の見直し(資料9)

季節調整法は、米国センサス局の X-12-ARIMA を用い、ARIMA モデルやオプションの見直しを行いました。平成 17 年基準からの主な変更点は、以下のとおりです。

季節調整の対象期間を、7年間(84 か月)から8年間(96 か月)に延長

ARIMA モデルの選定方法を変更

(011)(011)モデルで仮外れ値を検出

仮外れ値を変数として設定した上で、BIC の小さいスペックを選定((011)(011)モデル)

このスペックで外れ値処理を実施(スペック選定後、実施:LS2009.Janを設定)

異常値の検出を毎年実施

将来の季節指数の安定化を図るため、異常値検出を毎年行う。

(6) 新基準への切替え時期と改定結果(資料10-1、資料10-2、資料10-3)

平成 22 年基準指数への切り替えは、大阪府工業指数平成 25 年 12 月月報速報と、第 4 四半期(10 月から 12 月分)速報(平成 26 年 2 月 28 日公表)で行います。過去系列は、平成 20 年 1 月以降について新基準による系列を作成しました。

(資料1)
業種分類の変更

生産指数・出荷指数

平成22年基準業種分類	変更状況	平成17年基準業種分類
製造工業		製造工業
鉄鋼業		鉄鋼業
非鉄金属工業		非鉄金属工業
金属製品工業		金属製品工業
はん用・生産用・業務用機械工業	新規	
はん用機械工業	新規	
生産用機械工業	新規	
業務用機械工業	新規	
	分割	一般機械工業
電気機械工業		電気機械工業
情報通信機械工業		情報通信機械工業
電子部品・デバイス工業		電子部品・デバイス工業
輸送機械工業		輸送機械工業
	統合	精密機械工業
窯業・土石製品工業		窯業・土石製品工業
化学工業		化学工業
石油・石炭製品工業		石油・石炭製品工業
プラスチック製品工業		プラスチック製品工業
パルプ・紙・紙加工品工業		パルプ・紙・紙加工品工業
繊維工業		繊維工業
食料品工業		食料品工業
その他工業		その他工業
ゴム製品工業		ゴム製品工業
	統合	皮革製品工業
家具工業		家具工業
木材・木製品工業		木材・木製品工業
印刷業		印刷業
その他製品工業		その他製品工業
(以下参考系列)		(以下参考系列)
産業総合		産業総合
製造工業		製造工業
公益事業(電力、ガス)		公益事業(電力、ガス)
機械工業		機械工業
はん用・生産用・業務用機械工業		一般機械工業
電気機械工業		電気機械工業
情報通信機械工業		情報通信機械工業
電子部品・デバイス工業		電子部品・デバイス工業
輸送機械工業		輸送機械工業
		精密機械工業
(旧)電気機械工業		(旧)電気機械工業
電気機械工業		電気機械工業
情報通信機械工業		情報通信機械工業
電子部品・デバイス工業		電子部品・デバイス工業

在庫指数・在庫率指数

平成22年基準業種分類	変更状況	平成17年基準業種分類
製造工業		製造工業
鉄鋼業		鉄鋼業
非鉄金属工業		非鉄金属工業
金属製品工業		金属製品工業
はん用・生産用・業務用機械工業	新規	
はん用機械工業	新規	
生産用機械工業	新規	
業務用機械工業	新規	
	分割	一般機械工業
(旧)電気機械工業		(旧)電気機械工業
電気機械工業		電気機械工業
情報通信機械工業		情報通信機械工業
電子部品・デバイス工業		電子部品・デバイス工業
輸送機械工業		輸送機械工業
	統合	精密機械工業
窯業・土石製品工業		窯業・土石製品工業
化学工業		化学工業
石油・石炭製品工業		石油・石炭製品工業
プラスチック製品工業		プラスチック製品工業
パルプ・紙・紙加工品工業		パルプ・紙・紙加工品工業
繊維工業		繊維工業
食料品工業		食料品工業
その他工業		その他工業
ゴム製品工業		ゴム製品工業
	統合	皮革製品工業
家具工業		家具工業
木材・木製品工業		木材・木製品工業
印刷業		印刷業
その他製品工業		その他製品工業
(以下参考系列)		(以下参考系列)
機械工業		機械工業
はん用・生産用・業務用機械工業		一般機械工業
電気機械工業		電気機械工業
情報通信機械工業		情報通信機械工業
電子部品・デバイス工業		電子部品・デバイス工業
輸送機械工業		輸送機械工業
		精密機械工業

(資料2)

業種別・指数採用品目数の新旧比較

生産指数(付加価値額ウェイト)・出荷指数

平成22年基準		平成17年基準		差
業種分類名	品目数	業種分類名	品目数	
製造工業	304	製造工業	351	47
鉄鋼業	33	鉄鋼業	33	0
非鉄金属工業	13	非鉄金属工業	18	5
金属製品工業	18	金属製品工業	26	8
はん用・生産用・業務用機械工業	58	一般機械工業・精密機械工業	65	7
はん用機械工業	21			
生産用機械工業	30			
業務用機械工業	7			
		(一般機械工業)	58	
電気機械工業	26	電気機械工業	32	6
情報通信機械工業	5	情報通信機械工業	6	1
電子部品・デバイス工業	5	電子部品・デバイス工業	7	2
輸送機械工業	11	輸送機械工業	15	4
		(精密機械工業)	7	
窯業・土石製品工業	14	窯業・土石製品工業	13	1
化学工業	44	化学工業	43	1
石油・石炭製品工業	10	石油・石炭製品工業	9	1
プラスチック製品工業	11	プラスチック製品工業	14	3
パルプ・紙・紙加工品工業	6	パルプ・紙・紙加工品工業	6	0
繊維工業	16	繊維工業	20	4
食料品工業	14	食料品工業	20	6
その他工業	20	その他工業	24	4
ゴム製品工業	4	ゴム製品工業	4	0
		(皮革製品工業)	1	
家具工業	5	家具工業	7	2
木材・木製品工業	4	木材・木製品工業	4	0
印刷業	2	印刷業	3	1
その他製品工業	5	その他製品工業・皮革製品工業	6	1
		(その他製品工業)	5	
(以下参考系列)		(以下参考系列)		
産業総合	306	産業総合	353	47
機械工業	105	機械工業	125	20
(旧)電気機械工業	36	(旧)電気機械工業	45	9

在庫指数

平成22年基準		平成17年基準		差
業種分類名	品目数	業種分類名	品目数	
製造工業	211	製造工業	235	24
鉄鋼業	31	鉄鋼業	31	0
非鉄金属工業	10	非鉄金属工業	12	2
金属製品工業	12	金属製品工業	18	6
はん用・生産用・業務用機械工業	24	一般機械工業・精密機械工業	25	1
はん用機械工業	10			
生産用機械工業	10			
業務用機械工業	4			
		(一般機械工業)	22	
(旧)電気機械工業	17	(旧)電気機械工業	22	5
輸送機械工業	5	輸送機械工業	8	3
		(精密機械工業)	3	
窯業・土石製品工業	12	窯業・土石製品工業	11	1
化学工業	41	化学工業	40	1
石油・石炭製品工業	8	石油・石炭製品工業	8	0
プラスチック製品工業	11	プラスチック製品工業	14	3
パルプ・紙・紙加工品工業	6	パルプ・紙・紙加工品工業	6	0
繊維工業	15	繊維工業	19	4
食料品工業	3	食料品工業	3	0
その他工業	16	その他工業	18	2
ゴム製品工業	4	ゴム製品工業	4	0
		(皮革製品工業)	1	
家具工業	5	家具工業	7	2
木材・木製品工業	4	木材・木製品工業	4	0
その他製品工業	3	その他製品工業・皮革製品工業	3	0
		(その他製品工業)	2	
(以下参考系列)		(以下参考系列)		
機械工業	46	機械工業	55	9

在庫率指数

平成22年基準		平成17年基準		差
業種分類名	品目数	業種分類名	品目数	
製造工業	198	製造工業	220	22
鉄鋼業	30	鉄鋼業	30	0
非鉄金属工業	8	非鉄金属工業	10	2
金属製品工業	12	金属製品工業	18	6
はん用・生産用・業務用機械工業	21	一般機械工業・精密機械工業	21	0
はん用機械工業	9			
生産用機械工業	9			
業務用機械工業	3			
		(一般機械工業)	19	
(旧)電気機械工業	16	(旧)電気機械工業	22	6
輸送機械工業	4	輸送機械工業	6	2
		(精密機械工業)	2	
窯業・土石製品工業	12	窯業・土石製品工業	11	1
化学工業	38	化学工業	37	1
石油・石炭製品工業	8	石油・石炭製品工業	7	1
プラスチック製品工業	11	プラスチック製品工業	14	3
パルプ・紙・紙加工品工業	6	パルプ・紙・紙加工品工業	6	0
繊維工業	15	繊維工業	19	4
食料品工業	3	食料品工業	3	0
その他工業	14	その他工業	16	2
ゴム製品工業	3	ゴム製品工業	3	0
		(皮革製品工業)	1	
家具工業	5	家具工業	7	2
木材・木製品工業	3	木材・木製品工業	3	0
その他製品工業	3	その他製品工業・皮革製品工業	3	0
		(その他製品工業)	2	
(以下参考系列)		(以下参考系列)		
機械工業	41	機械工業	49	8

(注)

- ・はん用・生産用・業務用機械工業の平成17年基準の品目数は、一般機械工業と精密機械工業の合計とする。
- ・その他製品工業の平成17年基準の品目数は、皮革製品工業とその他製品工業の合計とする。

(資料3)

財別・指数採用品目数の新旧比較

財分類名	品目数								
	生産・出荷			在庫			在庫率		
	平成22年 基準	平成17年 基準	差	平成22年 基準	平成17年 基準	差	平成22年 基準	平成17年 基準	差
最終需要財 + 生産財	335	375	40	240	259	19	227	244	17
最終需要財	164	177	13	100	106	6	95	101	6
投資財	111	117	6	62	67	5	59	63	4
資本財	72	71	1	31	32	1	29	29	0
建設財	39	46	7	31	35	4	30	34	4
消費財	53	60	7	38	39	1	36	38	2
耐久消費財	17	19	2	15	18	3	14	17	3
非耐久消費財	36	41	5	23	21	2	22	21	1
生産財	171	198	27	140	153	13	132	143	11
工業用生産財	154	179	25	127	139	12	120	130	10
その他用生産財	17	19	2	13	14	1	12	13	1

(注) 製造工業の品目数と最終需要財 + 生産財の品目数は、財分割を行った品目があるため一致しない。

(資料4)

新規採用品目及び廃止品目

表中の「新規採用品目名」、「廃止品目名」欄
「(在・率)」：在庫指数と在庫率指数を採用
「(在)」：在庫指数を採用

業種分類名	新規採用品目名(24品目)	廃止品目名(71品目)	
鉄鋼業	普通鋼溶接棒心線(在・率)	普通鋼磨帯鋼(在・率)	
非鉄金属工業	精製アルミニウム地金	銅ケーキ(在・率) 銅ピレット(在・率) 鍛工品アルミニウム系 銅・銅合金鋳物	アルミニウム鋳物 亜鉛ダイカスト 銅合金塊(在・率)
金属製品工業		ベンディング鋼管 スチール・ステンレスドア(在・率) ガス湯沸器(在・率) 線ばね(在・率)	うす板ばね(在・率) 非鉄金属製管継手 産業用アルミニウム製品(在・率)
はん用機械工業	電気ブロウ(在・率)		
生産用機械工業	トンネル掘進機 プラスチック 押出成形付属装置 紙工機械 部品・付帯装置 旋盤(在)		
業務用機械工業	材料試験機		
一般機械工業		破碎機 食料品加工機械 外装・荷造機械 真空ポンプ(在) 圧縮機(在・率) 油圧モータ 油圧バルブ	空気圧機器 機械式駐車装置 動力噴霧機・動力散粉機(在・率) ワイヤーフォーミングマシン デジタル・フルカラー複写機(在) 給排水栓類
精密機械工業		クロマト・分離・蒸留機器	
電気機械工業	一般用エンジン発電機 太陽電池モジュール 医科・歯科用X線装置 洗浄機	サーボモータ 小形交流電動機 抵抗溶接機 プログラマブルコントローラ 高圧開閉器	漏電遮断器 食器洗い乾燥機(在・率) ハロゲン電球(在・率) 特殊用白熱灯器具(在・率) リチウムイオン蓄電池(在・率)
情報通信機械工業	モニター	DVD・ビデオ(在・率)	プラズマモニター
電子部品・デバイス工業	太陽電池セル	超小形電動機 通信・電子装置用スイッチ	PDPモジュール
輸送機械工業	船用ボイラ	小型トラック(在・率) 輸送機械用冷凍・冷蔵ユニット(在・率) 自動車用警音器	完成自転車(在・率) フォークリフトトラック
窯業・土石製品工業	無アルカリガラス基板(在・率) 耐火れんが(在・率)	ガラス基礎製品(在・率)	
化学工業	窒素(在・率) シクロヘキサン(在・率) 分解ガソリン(在)	ふっ化水素酸(在) アルキド樹脂(在・率)	
石油・石炭製品工業	液化石油ガス(在・率)		
プラスチック製品工業		合成皮革(在・率) プラスチック製継手(在・率)	プラスチック製異形押出製品(在・率)
繊維工業	ニット製靴下(在・率)	ポリプロピレン長繊維(在・率) 毛織物(在・率) ビスコーススフ織物(在・率)	毛織物染色整理(在・率) 毛布染色整理(在・率)
食品工業		食パン 菓子パン 麺類	ビスケット類 米菓 焼酎
家具工業	間仕切り(在・率)	金属製引出箱(在・率) 金属製保管庫類・棚(在・率)	ガス・調理台(在・率)
印刷業		とっ版印刷(活版印刷)	
その他製品工業		保温容器	

(資料5)
 継続品目の変更点

業種分類名	平成22年基準品目名	平成17年基準品目名	変更内容
鉄鋼業	軌条	軌条	「外輪」を追加
非鉄金属工業	アルミニウム板製品	アルミニウム圧延製品	分割
	アルミニウム押出製品		
金属製品工業	作業工具	レンチ・スパナ	統合
		ドライバ	
業務用機械工業	精密測定機	精密測定機	(*)在庫指数・在庫率指数 (非採用 採用)
電気機械工業	酸化銀電池	酸化銀電池	(*)在庫率指数 (採用 非採用)
石油・石炭製品工業	ナフサ	ナフサ	(*)在庫指数 (採用 非採用)
繊維工業	ニット製下着・補正着・寝着類	ニット製下着	「ニット製補正着」と「ニット製寝着類」を追加

(資料6)
業種別・ウェイトの新旧比較

生産指数(付加価値額ウェイト)

平成22年基準		平成17年基準		差
業種分類名	ウェイト	業種分類名	ウェイト	
製造工業	10000.0	製造工業	10000.0	
鉄鋼業	595.9	鉄鋼業	608.8	12.9
非鉄金属工業	237.4	非鉄金属工業	174.2	63.2
金属製品工業	788.6	金属製品工業	1149.7	361.1
はん用・生産用・業務用機械工業	1603.2	一般機械工業・精密機械工業	1833.2	230.0
はん用機械工業	741.8			
生産用機械工業	820.3			
業務用機械工業	41.1			
		(一般機械工業)	1764.0	
電気機械工業	684.8	電気機械工業	814.4	129.6
情報通信機械工業	211.5	情報通信機械工業	453.8	242.3
電子部品・デバイス工業	343.8	電子部品・デバイス工業	220.3	123.5
輸送機械工業	552.5	輸送機械工業	488.8	63.7
		(精密機械工業)	69.2	
窯業・土石製品工業	265.2	窯業・土石製品工業	183.9	81.3
化学工業	2416.8	化学工業	2032.5	384.3
石油・石炭製品工業	117.8	石油・石炭製品工業	141.3	23.5
プラスチック製品工業	569.4	プラスチック製品工業	368.0	201.4
パルプ・紙・紙加工品工業	80.5	パルプ・紙・紙加工品工業	182.5	102.0
繊維工業	170.8	繊維工業	258.6	87.8
食料品工業	464.5	食料品工業	521.5	57.0
その他工業	897.3	その他工業	568.5	328.8
ゴム製品工業	155.9	ゴム製品工業	113.3	42.6
		(皮革製品工業)	11.3	
家具工業	120.1	家具工業	147.2	27.1
木材・木製品工業	23.1	木材・木製品工業	24.9	1.8
印刷業	566.5	印刷業	222.4	344.1
その他製品工業	31.7	その他製品工業・皮革製品工業	60.7	29.0
		(その他製品工業)	49.4	
(以下参考系列)		(以下参考系列)		
産業総合	10424.3	産業総合	10279.2	145.1
公益事業	424.3	公益事業	279.2	145.1
機械工業	3395.8	機械工業	3810.5	414.7
(旧)電気機械工業	1240.1	(旧)電気機械工業	1488.5	248.4

出荷指数

平成22年基準		平成17年基準		差
業種分類名	ウェイト	業種分類名	ウェイト	
製造工業	10000.0	製造工業	10000.0	
鉄鋼業	854.0	鉄鋼業	714.1	139.9
非鉄金属工業	434.1	非鉄金属工業	266.2	167.9
金属製品工業	685.8	金属製品工業	1085.3	399.5
はん用・生産用・業務用機械工業	1529.2	一般機械工業・精密機械工業	1681.3	152.1
はん用機械工業	656.9			
生産用機械工業	844.7			
業務用機械工業	27.6			
		(一般機械工業)	1632.1	
電気機械工業	537.9	電気機械工業	767.7	229.8
情報通信機械工業	147.4	情報通信機械工業	512.0	364.6
電子部品・デバイス工業	503.3	電子部品・デバイス工業	366.6	136.7
輸送機械工業	585.0	輸送機械工業	529.9	55.1
		(精密機械工業)	49.2	
窯業・土石製品工業	168.7	窯業・土石製品工業	139.9	28.8
化学工業	1587.2	化学工業	1431.7	155.5
石油・石炭製品工業	1160.4	石油・石炭製品工業	848.2	312.2
プラスチック製品工業	461.9	プラスチック製品工業	331.1	130.8
パルプ・紙・紙加工品工業	79.5	パルプ・紙・紙加工品工業	168.8	89.3
繊維工業	137.1	繊維工業	241.9	104.8
食料品工業	424.3	食料品工業	517.4	93.1
その他工業	704.2	その他工業	397.9	306.3
ゴム製品工業	97.6	ゴム製品工業	104.0	6.4
		(皮革製品工業)	12.2	
家具工業	121.8	家具工業	125.0	3.2
木材・木製品工業	22.1	木材・木製品工業	22.4	0.3
印刷業	431.3	印刷業	92.0	339.3
その他製品工業	31.4	その他製品工業・皮革製品工業	54.5	23.1
		(その他製品工業)	42.3	
(以下参考系列)		(以下参考系列)		
産業総合	10843.1	産業総合	10449.4	393.7
公益事業	843.1	公益事業	449.4	393.7
機械工業	3302.8	機械工業	3857.5	554.7
(旧)電気機械工業	1188.6	(旧)電気機械工業	1646.3	457.7

在庫指数

平成22年基準		平成17年基準		差
業種分類名	ウェイト	業種分類名	ウェイト	
製造工業	10000.0	製造工業	10000.0	
鉄鋼業	1395.6	鉄鋼業	1369.4	26.2
非鉄金属工業	243.1	非鉄金属工業	216.8	26.3
金属製品工業	835.7	金属製品工業	1420.9	585.2
はん用・生産用・業務用機械工業	2040.4	一般機械工業・精密機械工業	1498.6	541.8
はん用機械工業	818.2			
生産用機械工業	1192.4			
業務用機械工業	29.8			
		(一般機械工業)	1480.1	
(旧)電気機械工業	1149.2	(旧)電気機械工業	832.0	317.2
輸送機械工業	165.8	輸送機械工業	252.5	86.7
		(精密機械工業)	18.5	
窯業・土石製品工業	160.6	窯業・土石製品工業	169.9	9.3
化学工業	1959.2	化学工業	2017.5	58.3
石油・石炭製品工業	364.5	石油・石炭製品工業	440.1	75.6
プラスチック製品工業	544.8	プラスチック製品工業	465.4	79.4
パルプ・紙・紙加工品工業	63.3	パルプ・紙・紙加工品工業	124.6	61.3
繊維工業	693.3	繊維工業	766.7	73.4
食料品工業	47.7	食料品工業	62.3	14.6
その他工業	336.8	その他工業	363.3	26.5
ゴム製品工業	88.0	ゴム製品工業	104.3	16.3
		(皮革製品工業)	2.1	
家具工業	123.2	家具工業	135.6	12.4
木材・木製品工業	46.4	木材・木製品工業	47.7	1.3
その他製品工業	79.2	その他製品工業・皮革製品工業	75.7	3.5
		(その他製品工業)	73.6	
(以下参考系列)		(以下参考系列)		
機械工業	3355.4	機械工業	2583.1	772.3

在庫率指数

平成22年基準		平成17年基準		差
業種分類名	ウェイト	業種分類名	ウェイト	
製造工業	9880.8	製造工業	9889.1	8.3
鉄鋼業	1395.4	鉄鋼業	1368.8	26.6
非鉄金属工業	236.9	非鉄金属工業	213.9	23.0
金属製品工業	835.7	金属製品工業	1420.9	585.2
はん用・生産用・業務用機械工業	2028.6	一般機械工業・精密機械工業	1479.1	549.5
はん用機械工業	813.9			
生産用機械工業	1187.9			
業務用機械工業	26.8			
		(一般機械工業)	1462.2	
(旧)電気機械工業	1149.0	(旧)電気機械工業	832.0	317.0
輸送機械工業	158.2	輸送機械工業	227.8	69.6
		(精密機械工業)	16.9	
窯業・土石製品工業	160.6	窯業・土石製品工業	169.9	9.3
化学工業	1893.2	化学工業	1962.9	69.7
石油・石炭製品工業	364.5	石油・石炭製品工業	439.3	74.8
プラスチック製品工業	544.8	プラスチック製品工業	465.4	79.4
パルプ・紙・紙加工品工業	63.3	パルプ・紙・紙加工品工業	124.6	61.3
繊維工業	693.3	繊維工業	766.7	73.4
食料品工業	47.7	食料品工業	62.3	14.6
その他工業	309.6	その他工業	355.5	45.9
ゴム製品工業	66.2	ゴム製品工業	102.8	36.6
		(皮革製品工業)	2.1	
家具工業	123.2	家具工業	135.6	12.4
木材・木製品工業	41.0	木材・木製品工業	41.4	0.4
その他製品工業	79.2	その他製品工業・皮革製品工業	75.7	3.5
		(その他製品工業)	73.6	
(以下参考系列)		(以下参考系列)		
機械工業	3335.8	機械工業	2538.9	796.9

(注)

- ・はん用・生産用・業務用機械工業の平成17年基準のウェイトは、一般機械工業と精密機械工業の合計とする。
- ・その他製品工業の平成17年基準のウェイトは、皮革製品工業とその他製品工業の合計とする。

(資料7)
財別・ウェイトの新旧比較

財分類名	平成22年基準 ウェイト	平成17年基準 ウェイト	差
生産指数(付加価値額ウェイト)			
最終需要財	4516.5	4922.6	406.1
投資財	1719.5	2237.6	518.1
資本財	1093.9	1253.6	159.7
建設財	625.6	984.0	358.4
消費財	2797.0	2685.0	112.0
耐久消費財	643.4	824.8	181.4
非耐久消費財	2153.6	1860.2	293.4
生産財	5483.5	5077.4	406.1
工業用生産財	4594.6	4642.1	47.5
その他用生産財	888.9	435.3	453.6
出荷指数			
最終需要財	4096.0	5043.6	947.6
投資財	1778.3	2433.3	655.0
資本財	1135.3	1470.7	335.4
建設財	643.0	962.6	319.6
消費財	2317.7	2610.3	292.6
耐久消費財	634.2	1018.8	384.6
非耐久消費財	1683.5	1591.5	92.0
生産財	5904.0	4956.4	947.6
工業用生産財	4745.5	4409.7	335.8
その他用生産財	1158.5	546.7	611.8
在庫指数			
最終需要財	3933.9	3715.6	218.3
投資財	2395.9	2246.5	149.4
資本財	1810.8	1374.9	435.9
建設財	585.1	871.6	286.5
消費財	1538.0	1469.1	68.9
耐久消費財	580.7	978.8	398.1
非耐久消費財	957.3	490.3	467.0
生産財	6066.1	6284.4	218.3
工業用生産財	5580.6	5714.9	134.3
その他用生産財	485.5	569.5	84.0
在庫率指数			
最終需要財	3913.2	3673.2	240.0
投資財	2383.0	2224.1	158.9
資本財	1803.3	1358.8	444.5
建設財	579.7	865.3	285.6
消費財	1530.2	1449.1	81.1
耐久消費財	573.1	958.8	385.7
非耐久消費財	957.1	490.3	466.8
生産財	5967.6	6215.9	248.3
工業用生産財	5503.9	5647.9	144.0
その他用生産財	463.7	568.0	104.3

(資料8)
品目別・ウェイト一覧

業種 細分類 品目名	特殊 分類 格付	単位	生産指数 付加価値 ウェイト	出荷指数 出荷額 ウェイト	在庫指数 在庫額 ウェイト	在庫率指数 在庫額 ウェイト
産業総合			10424.3	10843.1	10000.0	9880.8
製造工業			10000.0	10000.0	10000.0	9880.8
鉄鋼業			595.9	854.0	1395.6	1395.4
素製品			108.9	24.7	272.1	271.9
粗鋼	工	t	51.0	0.6	0.2	—
鋼半製品	工	t	57.9	24.1	271.9	271.9
熱間圧延鋼材			142.8	307.4	436.7	436.7
軌条	資	t	6.8	17.7	15.7	15.7
鋼矢板	建	t	3.9	7.2	9.1	9.1
H形鋼	建	t	23.6	41.8	62.5	62.5
大中小形形鋼	分割		15.2	30.0	37.6	37.6
大中小形形鋼（建設財）	建	t	8.7	15.5	18.7	18.7
大中小形形鋼（工業用生産財）	工	t	6.5	14.5	18.9	18.9
小形棒鋼	建	t	30.6	54.8	69.1	69.1
大中形棒鋼	分割		10.6	23.1	61.1	61.1
大中形棒鋼（建設財）	建	t	2.7	5.0	12.5	12.5
大中形棒鋼（工業用生産財）	工	t	7.9	18.1	48.6	48.6
普通鋼線材	分割		14.5	41.6	47.0	47.0
普通鋼線材（建設財）	建	t	2.3	5.5	5.8	5.8
普通鋼線材（工業用生産財）	工	t	12.2	36.1	41.2	41.2
普通鋼鋼板	工	t	10.1	22.5	26.4	26.4
普通鋼鋼帯	工	t	18.4	33.2	70.5	70.5
特殊鋼熱間圧延鋼材	工	t	9.1	35.5	37.7	37.7
鋼管			32.8	55.6	76.2	76.2
普通鋼鋼管	分割		30.2	49.9	53.5	53.5
普通鋼鋼管（建設財）	建	t	28.0	45.4	48.3	48.3
普通鋼鋼管（工業用生産財）	工	t	2.2	4.5	5.2	5.2
特殊鋼鋼管	工	t	2.6	5.7	22.7	22.7
冷間仕上鋼材			147.4	254.6	239.8	239.8
普通鋼冷延広幅帯鋼	工	t	38.2	21.3	14.1	14.1
普通鋼冷間ロール成型形鋼	建	t	4.7	5.9	8.9	8.9
特殊鋼冷間仕上鋼材	工	t	39.3	88.2	51.5	51.5
普通鋼磨棒鋼	工	t	3.0	7.7	30.0	30.0
普通鋼鉄線	工	t	8.1	14.9	21.8	21.8
普通鋼冷間圧造用炭素鋼線	工	t	8.0	17.8	8.2	8.2
普通鋼硬鋼線	工	t	3.0	2.4	3.9	3.9
特殊鋼磨棒鋼	工	t	11.5	27.0	57.8	57.8
ステンレス鋼線	工	t	5.0	11.2	17.4	17.4
特殊鋼冷間圧造用炭素鋼線	工	t	24.0	52.4	24.4	24.4
普通鋼溶接棒心線	工	t	2.6	5.8	1.8	1.8
めっき鋼材			62.2	98.3	121.1	121.1
亜鉛めっき鋼板	工	t	59.5	93.0	112.3	112.3
普通鋼めっき鋼材	工	t	2.7	5.3	8.8	8.8
鑄鍛造品			101.8	113.4	249.7	249.7
鍛鋼品	工	t	41.3	38.6	77.9	77.9
鑄鋼品	工	t	5.3	6.8	38.9	38.9
鑄鉄管	工	t	24.0	22.9	128.6	128.6
鍛工品鉄系	工	t	14.5	22.7	—	—
銑鉄鑄物	工	t	12.8	16.7	4.3	4.3
可鍛鑄鉄	工	t	3.9	5.7	—	—
非鉄金属工業			237.4	434.1	243.1	236.9
非鉄金属地金			9.7	21.2	1.3	—
アルミニウム二次地金・二次合金地金	工	t	1.5	10.7	1.3	—
精製アルミニウム地金	工	t	8.2	10.5	—	—
伸銅・アルミニウム圧延製品			126.0	201.7	143.2	143.2
伸銅製品	工	t	31.5	120.2	81.1	81.1
アルミニウム板製品	工	t	16.4	9.2	17.9	17.9
アルミニウムはく	工	t	78.1	72.3	44.2	44.2
電線・ケーブル			75.1	173.6	80.6	75.7
銅裸線（メーカー向け）	工	導体t	26.8	80.4	4.9	—

業種 細分類 品目名	特殊 分類 格付	単位	生産指数 付加価値 ウェイト	出荷指数 出荷額 ウェイト	在庫指数 在庫額 ウェイト	在庫率指数 在庫額 ウェイト
銅電線	分割		21.3	43.5	36.4	36.4
銅電線（資本財）	資	導体t	2.0	3.0	3.2	3.2
銅電線（工業用生産財）	工	導体t	19.3	40.5	33.2	33.2
通信用電線・ケーブル	資	導体t	1.4	2.2	2.8	2.8
電力用電線・ケーブル	資	導体t	21.9	42.4	36.5	36.5
通信用光ファイバ製品	資	Kmコア	3.7	5.1	—	—
非鉄金属鑄鍛造品			14.7	11.8	—	—
アルミニウムダイカスト	工	kg	14.7	11.8	—	—
その他の非鉄金属製品			11.9	25.8	18.0	18.0
はんだ	工	t	8.7	13.1	8.0	8.0
アルミニウム押出製品	工	t	3.2	12.7	10.0	10.0
金属製品工業			788.6	685.8	835.7	835.7
建設用金属製品			223.3	179.0	—	—
鉄骨	建	t	25.6	33.8	—	—
橋りょう	建	t	197.7	145.2	—	—
建築用金属製品			10.6	8.7	—	—
アルミニウムサッシ	建	t	10.6	8.7	—	—
暖厨房用熱機器			17.2	24.4	22.1	22.1
ガスこんろ	耐	台	17.2	24.4	22.1	22.1
その他の金属製品			537.5	473.7	813.6	813.6
鋼索	工	t	26.6	21.7	65.9	65.9
鉄くぎ	建	t	3.3	6.3	7.1	7.1
電気溶接棒	工	t	41.4	32.8	35.7	35.7
ドラム缶	工	t	38.6	25.8	4.3	4.3
18リットル缶	工	t	12.4	14.2	16.0	16.0
食缶	工	t	83.9	95.5	65.5	65.5
一般缶	工	t	12.5	14.7	41.6	41.6
架線金物	他	千個	33.9	22.4	—	—
超硬チップ	工	kg	21.3	8.7	—	—
鉄管継手	建	kg	39.9	29.3	—	—
作業工具	分割		35.9	20.0	125.3	125.3
作業工具（工業用生産財）	工	千個	12.3	7.0	41.5	41.5
作業工具（その他用生産財）	他	千個	23.6	13.0	83.8	83.8
機械刃物	工	kg	18.0	7.6	17.3	17.3
飲料用アルミニウム缶	工	t	114.3	132.1	255.2	255.2
ボルト・ナット	工	t	55.5	42.6	179.7	179.7
はん用・生産用・業務用機械工業			1603.2	1529.2	2040.4	2028.6
はん用機械工業			741.8	656.9	818.2	813.9
原動機			128.2	67.8	199.5	199.5
はん用内燃機関	工	PS	128.2	67.8	199.5	199.5
風水力機械・油圧機器			124.9	104.2	59.2	59.2
ポンプ	資	t	90.8	73.3	59.2	59.2
送風機	資	kg	4.4	3.8	—	—
油圧ポンプ	工	千円	10.6	9.4	—	—
油圧シリンダ	工	千円	13.0	10.8	—	—
油圧ユニット	工	千円	6.1	6.9	—	—
運搬機械			0.5	0.3	—	—
エレベータ	建	t	0.5	0.3	—	—
冷凍機・同応用製品			36.2	77.2	250.7	246.4
一般冷凍空調用冷凍機	工	台	9.7	13.7	4.3	—
パッケージ形エアコン	分割		8.3	19.0	78.5	78.5
パッケージ形エアコン（資本財）	資	台	4.4	10.7	28.3	28.3
パッケージ形エアコン（工業用生産財）	工	台	3.9	8.3	50.2	50.2
チリングユニット	資	台	11.6	29.4	110.9	110.9
冷凍・冷蔵ユニット（輸送機械用を除く）	資	台	3.6	8.1	33.5	33.5
ファンコイルユニット	資	台	3.0	7.0	23.5	23.5
その他のはん用機械器具・部品			452.0	407.4	308.8	308.8
固定比減速機	工	kg	28.5	21.3	—	—
歯車	工	kg	34.9	26.1	—	—
スチールチェーン	工	kg	17.2	12.9	—	—
軸受	工	千個	183.3	191.2	286.1	286.1
一般用バルブ・コック	工	t	136.8	112.0	—	—
自動調整弁	工	kg	37.3	30.5	—	—
チェーンブロック	資	台	3.5	3.4	—	—

業種 細分類 品目名	特殊 分類 格付	単位	生産指数 付加価値 ウェイト	出荷指数 出荷額 ウェイト	在庫指数 在庫額 ウェイト	在庫率指数 在庫額 ウェイト
エアハンドリングユニット	資	台	1.4	3.1	21.5	21.5
電気プロワ	工	台	9.1	6.9	1.2	1.2
生産用機械工業			820.3	844.7	1192.4	1187.9
土木建設機械			96.8	288.0	392.4	392.4
ブルドーザ	資	台	14.2	45.1	202.4	202.4
ショベル系掘削機械	資	台	76.3	224.5	184.8	184.8
破碎解体機	資	台	2.6	7.7	5.2	5.2
トンネル掘進機	資	台	3.7	10.7	—	—
化学・特殊産業機械			120.8	88.9	—	—
反应用機器	資	kg	3.6	2.9	—	—
熱交換器	資	kg	24.1	19.7	—	—
混合機・かくはん機・粉碎機	資	kg	11.2	9.1	—	—
印刷機械	資	t	12.9	7.9	—	—
個装・内装機械	資	百万円	19.0	15.7	—	—
フラットパネル・ディスプレイ製造装置	資	百万円	41.1	27.7	—	—
プラスチック押出成形付属装置	資	t	4.1	2.9	—	—
紙工機械	資	台	4.8	3.0	—	—
農業用機械			53.4	67.3	157.7	157.7
装輪式トラクタ	資	台	53.4	67.3	157.7	157.7
産業用ロボット			42.0	25.4	—	—
プレイバックロボット	資	台	34.5	20.9	—	—
部品・付帯装置	資	百万円	7.5	4.5	—	—
金属工作・加工機械			97.6	57.6	99.6	95.1
研削盤	資	t	27.0	15.8	70.4	70.4
専用機	資	t	14.3	8.6	24.7	24.7
マシニングセンタ	資	t	17.6	10.3	—	—
鉄鋼用ローラ	資	本	19.7	10.3	—	—
バンディングマシン	資	t	8.9	6.7	—	—
砂処理・製品処理機械及び装置	資	台	4.3	2.9	—	—
旋盤	資	t	5.8	3.0	4.5	—
金型			67.0	37.9	—	—
プレス用金型	資	kg	22.0	12.3	—	—
鍛造用金型	資	kg	15.8	8.8	—	—
プラスチック用金型	資	kg	23.8	13.7	—	—
ガラス用金型	資	kg	5.4	3.1	—	—
機械工具			329.2	268.5	505.4	505.4
特殊鋼切削工具	工	個	95.1	61.9	412.3	412.3
超硬工具	工	千円	218.4	196.8	—	—
空気動工具	資	台	15.7	9.8	93.1	93.1
繊維機械			13.5	11.1	37.3	37.3
工業用ミシン	資	台	13.5	11.1	37.3	37.3
業務用機械工業			41.1	27.6	29.8	26.8
計測機器			41.1	27.6	29.8	26.8
工業用計重機	資	台	13.3	9.0	—	—
アナロイド形圧力計	資	個	2.9	2.1	6.8	6.8
精密測定機	資	台	3.1	1.7	4.3	4.3
電磁気分析機器	資	台	11.6	6.8	15.7	15.7
環境計測機器	資	台	1.2	1.0	3.0	—
動的・構造物試験機	資	台	7.8	6.1	—	—
材料試験機	資	台	1.2	0.9	—	—
電気機械工業			684.8	537.9	1068.3	1068.1
回転電気機械			6.3	0.1	—	—
一般用エンジン発電機	資	台	6.3	0.1	—	—
静止電気機械			97.0	88.2	435.0	435.0
標準変圧器	資	台	36.5	36.6	435.0	435.0
非標準変圧器	資	kVA	16.8	16.5	—	—
電力変換装置	資	百万円	7.5	7.8	—	—
アーク溶接機	資	台	36.2	27.3	—	—
開閉制御装置・機器			78.3	71.7	—	—
開閉制御装置	資	百万円	62.6	60.6	—	—
配線用遮断器	分割		15.7	11.1	—	—
配線用遮断器（資本財）	資	台	12.7	9.4	—	—
配線用遮断器（建設財）	建	台	3.0	1.7	—	—
民生用電気機械			196.9	159.4	260.3	260.3

業種 細分類 品目名	特殊 分類 格付	単位	生産指数 付加価値 ウェイト	出荷指数 出荷額 ウェイト	在庫指数 在庫額 ウェイト	在庫率指数 在庫額 ウェイト
セパレート形エアコン	耐	台	130.1	65.4	133.7	133.7
電子レンジ	耐	台	4.2	37.9	18.7	18.7
電気がま	耐	台	24.9	18.9	43.4	43.4
ジャーボット	耐	台	4.9	5.5	20.8	20.8
電気冷蔵庫	耐	台	32.8	31.7	43.7	43.7
配線・照明用器具			171.0	133.5	285.0	285.0
一般照明用電球	非	千個	9.6	4.3	9.2	9.2
蛍光灯	分割		51.8	34.4	101.1	101.1
蛍光灯 (非耐久消費財)	非	千個	35.6	24.1	64.1	64.1
蛍光灯 (その他用生産財)	他	千個	16.2	10.3	37.0	37.0
H I Dランプ	他	千個	10.9	4.8	8.7	8.7
一般用白熱灯器具	耐	千個	19.3	24.9	66.1	66.1
蛍光灯器具	分割		77.0	62.5	92.4	92.4
蛍光灯器具 (建設財)	建	千個	24.9	22.5	31.5	31.5
蛍光灯器具 (耐久消費財)	耐	千個	52.1	40.0	60.9	60.9
高压放電灯器具	建	千個	2.4	2.6	7.5	7.5
電気計測器			34.7	26.7	60.9	60.9
電気計器	資	個	24.6	18.1	60.9	60.9
工業用計測制御機器	資	百万円	10.1	8.6	—	—
電池			74.3	38.1	27.1	26.9
酸化銀電池	非	千個	2.5	2.0	0.2	—
アルカリマンガン乾電池	非	千個	25.2	22.6	23.3	23.3
リチウム電池	非	千個	14.7	13.0	3.6	3.6
太陽電池モジュール	分割		31.9	0.5	—	—
太陽電池モジュール (資本財)	資	枚	17.7	0.3	—	—
太陽電池モジュール (耐久消費財)	耐	枚	14.2	0.2	—	—
X線装置			14.1	10.8	—	—
医科・歯科用X線装置	資	台	14.1	10.8	—	—
超音波装置			12.2	9.4	—	—
洗浄機	資	台	12.2	9.4	—	—
情報通信機械工業			211.5	147.4	80.9	80.9
通信機械			7.4	5.5	80.9	80.9
陸上移動通信装置 (携帯電話、公衆用PHS端末を除く)	資	台	5.7	4.2	80.9	80.9
海上・航空移動通信装置	資	台	1.7	1.3	—	—
民生用電子機械			175.2	117.4	—	—
薄型テレビ	耐	台	175.2	117.4	—	—
その他の情報通信機械			28.9	24.5	—	—
プロジェクタ	資	台	21.1	17.9	—	—
モニター	資	台	7.8	6.6	—	—
電子部品・デバイス工業			343.8	503.3	—	—
電子部品			261.9	415.8	—	—
固定コンデンサ	工	千個	42.2	38.4	—	—
コネクタ	工	千個	3.2	21.9	—	—
電子回路基板	工	百万円	177.4	280.3	—	—
液晶素子	工	百万円	39.1	75.2	—	—
半導体素子			81.9	87.5	—	—
太陽電池セル	工	千個	81.9	87.5	—	—
輸送機械工業			552.5	585.0	165.8	158.2
乗用車			48.4	136.9	18.5	10.9
軽乗用車	耐	台	28.7	80.9	7.6	—
小型乗用車	耐	台	19.7	56.0	10.9	10.9
トラック			0.8	2.2	2.5	2.5
普通トラック	資	台	0.8	2.2	2.5	2.5
自動車部品			444.3	386.6	130.5	130.5
輸送機械用エアコン (乗用車用を除く)	分割		3.7	7.3	130.5	130.5
輸送機械用エアコン (乗用車用を除く) (資本財)	資	台	0.6	1.3	1.8	1.8
輸送機械用エアコン (乗用車用を除く) (工業用生産財)	工	台	3.1	6.0	128.7	128.7
自動車用機関部品	工	百万円	25.9	21.3	—	—
自動車用駆動伝導・操縦装置部品	工	百万円	137.6	118.8	—	—
シャシー・車体部品	工	百万円	277.1	239.2	—	—
自転車			15.8	25.3	14.3	14.3
電動アシスト自転車	耐	台	15.8	25.3	14.3	14.3
鉄道車両			39.1	30.3	—	—
鉄道車両	資	換算両	39.1	30.3	—	—

業種 細分類 品目名	特殊 分類 格付	単位	生産指数 付加価値 ウェイト	出荷指数 出荷額 ウェイト	在庫指数 在庫額 ウェイト	在庫率指数 在庫額 ウェイト
その他の輸送機械			4.1	3.7	—	—
特装ボデー	資	台	2.4	2.5	—	—
船用ボイラ	資	台	1.7	1.2	—	—
窯業・土石製品工業			265.2	168.7	160.6	160.6
ガラス・同製品			157.6	87.2	107.3	107.3
ガラス製容器類	工	t	22.8	13.1	31.5	31.5
板ガラス	分割		17.8	8.1	53.4	53.4
板ガラス（建設財）	建	換算箱	9.6	4.9	49.1	49.1
板ガラス（工業用生産財）	工	換算箱	8.2	3.2	4.3	4.3
安全ガラス	工	m ²	13.7	5.7	18.3	18.3
複層ガラス	建	m ²	7.0	3.8	1.3	1.3
無アルカリガラス基板	工	千m ²	96.3	56.5	2.8	2.8
セメント・同製品			56.2	52.5	—	—
空洞コンクリートブロック	建	千個	1.7	1.3	—	—
生コンクリート	建	m ³	54.5	51.2	—	—
陶磁器・ファインセラミックス			33.2	19.2	28.6	28.6
電気用陶磁器	分割		3.3	3.0	11.3	11.3
電気用陶磁器（資本財）	資	kg	1.9	1.7	5.5	5.5
電気用陶磁器（工業用生産財）	工	kg	1.4	1.3	5.8	5.8
ファインセラミックス（機能材）	工	千個	17.4	10.6	3.1	3.1
ファインセラミックス（一般構造材）	工	千個	12.5	5.6	14.2	14.2
その他の窯業・土石製品			18.2	9.8	24.7	24.7
ほうろろ鉄器	建	t	1.5	1.4	5.5	5.5
研削砥石	工	t	8.3	3.5	4.7	4.7
せっこうボード	建	m ²	3.7	2.1	12.5	12.5
耐火れんが	工	t	4.7	2.8	2.0	2.0
化学工業			2416.8	1587.2	1959.2	1893.2
化学肥料			98.0	31.8	24.7	24.7
アンモニア	工	t	98.0	31.8	24.7	24.7
無機薬品			7.3	6.4	18.6	18.6
工業用触媒	工	t	7.3	6.4	18.6	18.6
高压ガス			35.4	22.0	47.3	47.3
フルオロカーボン	工	t	18.4	9.7	43.9	43.9
炭酸ガス	工	t	8.8	4.7	1.3	1.3
窒素	工	千m ³	8.2	7.6	2.1	2.1
石油系芳香族			36.8	66.2	63.0	63.0
純ベンゼン	工	t	4.1	15.8	9.3	9.3
純トルエン	工	t	5.6	10.0	15.2	15.2
キシレン	工	t	10.6	14.8	10.3	10.3
パラキシレン	工	t	16.5	25.6	28.2	28.2
環式中間物・合成染料			107.7	138.2	285.1	237.6
合成染料	工	kg	7.9	12.8	75.7	75.7
フェノール	工	t	49.4	56.2	94.1	94.1
ビスフェノールA	工	t	23.1	37.6	47.5	—
カプロラクタム	工	t	18.8	30.5	59.9	59.9
シクロヘキサン	工	t	8.5	1.1	7.9	7.9
有機薬品			334.6	246.3	148.8	130.3
メラミン	工	t	15.7	6.7	16.1	16.1
エチレン	工	t	14.3	54.0	14.5	—
酸化エチレン	工	t	82.0	11.9	14.3	14.3
エチレングリコール	工	t	26.5	12.5	32.1	32.1
プロピレン	工	t	15.5	97.2	9.4	9.4
合成アセトン	工	t	103.2	39.4	48.8	48.8
ブタン・ブチレン	工	t	11.6	24.5	9.6	9.6
分解ガソリン	工	t	65.8	0.1	4.0	—
プラスチック			129.4	134.3	683.3	683.3
ポリスチレン	工	t	2.9	4.9	71.6	71.6
ポリプロピレン	工	t	35.3	66.1	374.1	374.1
不飽和ポリエステル樹脂	工	t	3.5	5.8	11.2	11.2
酢酸ビニル（モノマー）	工	t	61.7	7.1	12.4	12.4
ポリビニルアルコール	工	t	8.2	16.2	73.0	73.0
塩化ビニル樹脂	工	t	11.0	20.4	46.7	46.7
ふっ素樹脂	工	t	6.8	13.8	94.3	94.3
合成ゴム			26.4	16.1	—	—

業種 細分類 品目名	特殊 分類 格付	単位	生産指数 付加価値 ウェイト	出荷指数 出荷額 ウェイト	在庫指数 在庫額 ウェイト	在庫率指数 在庫額 ウェイト
合成ゴム	工	t	26.4	16.1	—	—
油脂製品・界面活性剤			191.5	127.3	486.9	486.9
浴用・手洗用石けん	非	t	35.4	18.1	168.3	168.3
身体洗淨剤	非	t	14.1	7.3	48.9	48.9
合成洗剤	非	t	71.4	35.5	118.7	118.7
柔軟仕上げ剤	非	t	10.1	8.2	27.0	27.0
漂白剤	非	t	7.3	5.6	10.1	10.1
陰イオン界面活性剤	工	t	12.2	10.9	19.7	19.7
非イオン界面活性剤	工	t	41.0	41.7	94.2	94.2
塗料・印刷インキ			76.9	153.7	201.5	201.5
溶剤系合成樹脂塗料	分割		40.4	80.1	140.9	140.9
溶剤系合成樹脂塗料（建設財）	建	t	17.5	17.1	27.3	27.3
溶剤系合成樹脂塗料（工業用生産財）	工	t	22.9	63.0	113.6	113.6
水系合成樹脂塗料	分割		7.3	19.2	20.5	20.5
水系合成樹脂塗料（建設財）	建	t	5.2	8.9	8.9	8.9
水系合成樹脂塗料（工業用生産財）	工	t	2.1	10.3	11.6	11.6
無溶剤系合成樹脂塗料	分割		6.4	6.7	11.9	11.9
無溶剤系合成樹脂塗料（建設財）	建	t	4.5	3.1	5.2	5.2
無溶剤系合成樹脂塗料（工業用生産財）	工	t	1.9	3.6	6.7	6.7
シンナー	工	t	7.5	14.1	8.2	8.2
印刷インキ	工	t	15.3	33.6	20.0	20.0
化粧品			221.8	118.9	—	—
化粧品	非	千円	221.8	118.9	—	—
医薬品			1151.0	526.0	—	—
医薬品	非	千円	1151.0	526.0	—	—
石油・石炭製品工業			117.8	1160.4	364.5	364.5
ガソリン	分割		57.9	546.7	72.2	72.2
ガソリン（非耐久消費財）	非	kl	40.6	380.1	37.9	37.9
ガソリン（その他用生産財）	他	kl	17.3	166.6	34.3	34.3
ナフサ	工	kl	2.7	27.2	—	—
ジェット燃料油	他	kl	5.7	56.0	37.9	37.9
灯油	分割		7.1	71.1	47.8	47.8
灯油（非耐久消費財）	非	kl	3.6	35.3	15.4	15.4
灯油（その他用生産財）	他	kl	3.5	35.8	32.4	32.4
軽油	他	kl	18.7	173.5	98.2	98.2
A重油	分割		5.8	54.9	23.4	23.4
A重油（工業用生産財）	工	kl	1.7	16.6	3.6	3.6
A重油（その他用生産財）	他	kl	4.1	38.3	19.8	19.8
B・C重油	分割		10.2	100.5	50.8	50.8
B・C重油（工業用生産財）	工	kl	2.5	26.1	6.5	6.5
B・C重油（その他用生産財）	他	kl	7.7	74.4	44.3	44.3
アスファルト	建	t	2.5	21.4	2.1	2.1
精製・混合原料油	工	kl	6.0	59.3	—	—
液化石油ガス	分割		1.2	49.8	32.1	32.1
液化石油ガス（工業用生産財）	工	t	0.5	21.8	12.9	12.9
液化石油ガス（非耐久消費財）	非	t	0.7	28.0	19.2	19.2
プラスチック製品工業			569.4	461.9	544.8	544.8
プラスチック製フィルム・シート	工	t	90.8	64.8	184.9	184.9
プラスチック製板	建	t	13.3	14.5	31.4	31.4
プラスチック製パイプ	分割		53.7	45.3	110.9	110.9
プラスチック製パイプ（建設財）	建	t	28.6	25.2	38.7	38.7
プラスチック製パイプ（工業用生産財）	工	t	25.1	20.1	72.2	72.2
プラスチック製輸送機械用部品	工	t	58.5	59.2	33.9	33.9
プラスチック製電気通信用部品	工	t	73.2	59.0	13.1	13.1
プラスチック製日用品・雑貨	非	t	48.7	40.1	67.5	67.5
プラスチック製容器（中空成形）	工	t	136.7	103.8	9.1	9.1
プラスチック製容器（中空成形以外）	他	t	58.6	46.2	52.9	52.9
プラスチック製建材	建	t	9.4	9.3	12.8	12.8
発泡プラスチック製品	分割		16.0	16.2	18.7	18.7
発泡プラスチック製品（建設財）	建	t	2.4	2.6	1.4	1.4
発泡プラスチック製品（工業用生産財）	工	t	13.6	13.6	17.3	17.3
強化プラスチック製品	建	t	10.5	3.5	9.6	9.6
パルプ・紙・紙加工品工業			80.5	79.5	63.3	63.3
紙			7.1	8.4	14.9	14.9

業 種 細 分 類 品 目 名	特殊 分類 格付	単 位	生産指数 付加価値 ウェイト	出荷指数 出荷額 ウェイト	在庫指数 在庫額 ウェイト	在庫率指数 在庫額 ウェイト
新聞巻取紙	工	t	3.5	3.9	9.4	9.4
雑種紙	分割		3.6	4.5	5.5	5.5
雑種紙（非耐久消費財）	非	t	1.2	1.5	1.9	1.9
雑種紙（工業用生産財）	工	t	2.4	3.0	3.6	3.6
板紙			42.7	52.1	44.8	44.8
段ボール原紙	工	t	31.8	39.0	19.8	19.8
紙器用板紙	工	t	6.6	8.0	17.9	17.9
雑板紙	工	t	4.3	5.1	7.1	7.1
紙加工品			30.7	19.0	3.6	3.6
段ボールシート	工	千㎡	30.7	19.0	3.6	3.6
繊維工業			170.8	137.1	693.3	693.3
紡績			11.5	8.4	38.8	38.8
綿糸	工	t	4.4	3.2	19.7	19.7
毛糸	工	t	4.0	3.2	14.0	14.0
合成繊維紡績糸	工	t	3.1	2.0	5.1	5.1
織物			22.4	18.8	120.2	120.2
綿織物	工	千㎡	11.7	10.3	95.5	95.5
合成繊維織物（短繊維）	工	千㎡	5.5	4.6	15.0	15.0
タオル地	工	t	5.2	3.9	9.7	9.7
染色整理			24.8	11.4	113.7	113.7
綿織物染色整理	工	千㎡	11.2	4.6	8.2	8.2
合成繊維織物染色整理	工	千㎡	5.3	2.3	35.5	35.5
ニット生地染色整理	工	千㎡	8.3	4.5	70.0	70.0
衣類			62.1	49.8	257.1	257.1
ニット製下着・補整着・寝着類	非	デカ	37.8	31.0	28.2	28.2
織物製外衣	非	点	16.7	12.5	168.3	168.3
ニット製靴下	非	デカ	7.6	6.3	60.6	60.6
その他の繊維製品			50.0	48.7	163.5	163.5
タフテッドカーペット	分割		33.7	36.3	139.4	139.4
タフテッドカーペット（建設財）	建	千㎡	7.2	9.7	39.0	39.0
タフテッドカーペット（耐久消費財）	耐	千㎡	26.5	26.6	100.4	100.4
不織布	工	kg	6.9	3.5	—	—
合成繊維綱	耐	kg	7.5	5.7	17.6	17.6
レース生地	工	㎡	1.9	3.2	6.5	6.5
食料品工業			464.5	424.3	47.7	47.7
加工食品			257.9	156.4	—	—
ハム・ソーセージ	非	t	63.9	38.8	—	—
かまぼこ・ちくわ	非	kg	3.0	1.7	—	—
チョコレート	非	t	142.8	83.4	—	—
冷凍調理食品	非	t	48.2	32.5	—	—
飲料			108.0	175.3	1.1	1.1
飲用牛乳	非	kl	16.2	23.2	—	—
清涼飲料（炭酸飲料を除く）	非	kl	0.7	0.6	1.1	1.1
ビール・発泡酒	非	l	59.6	120.9	—	—
清酒	非	kl	3.7	1.9	—	—
ウイスキー	非	kl	27.8	28.7	—	—
その他の食料品			39.0	37.9	46.6	46.6
味噌	非	kg	0.7	0.5	8.6	8.6
醤油	非	kl	1.9	1.2	—	—
砂糖	工	t	27.0	22.1	—	—
小麦粉	工	製品t	9.4	14.1	38.0	38.0
飼料			59.6	54.7	—	—
飼料	他	t	59.6	54.7	—	—
その他工業			897.3	704.2	336.8	309.6
ゴム製品工業			155.9	97.6	88.0	66.2
自動車用タイヤ	分割		34.4	12.6	19.4	19.4
自動車用タイヤ（耐久消費財）	耐	新ゴム量t	17.2	6.3	9.7	9.7
自動車用タイヤ（工業用生産財）	工	新ゴム量t	17.2	6.3	9.7	9.7
ゴムベルト	工	新ゴム量t	45.3	36.0	23.8	23.8
工業用ゴム製品	分割		51.2	35.6	23.0	23.0
工業用ゴム製品（工業用生産財）	工	新ゴム量t	15.8	19.5	12.6	12.6
工業用ゴム製品（その他用生産財）	他	新ゴム量t	35.4	16.1	10.4	10.4
医療・衛生用ゴム製品	他	新ゴム量t	25.0	13.4	21.8	—
家具工業			120.1	121.8	123.2	123.2

業種 細分類 品目名	特殊 分類 格付	単位	生産指数 付加価値 ウェイト	出荷指数 出荷額 ウェイト	在庫指数 在庫額 ウェイト	在庫率指数 在庫額 ウェイト
金属製機	資	個	37.7	32.7	59.0	59.0
流し台	建	個	2.0	1.1	5.1	5.1
システムキッチン	建	セット	17.6	15.8	28.1	28.1
木製棚	耐	個	53.1	67.1	10.8	10.8
間仕切り	資	m ²	9.7	5.1	20.2	20.2
木材・木製品工業			23.1	22.1	46.4	41.0
繊維板	分割		5.7	6.2	16.4	16.4
繊維板（建設財）	建	千m ²	2.7	2.7	8.0	8.0
繊維板（工業用生産財）	工	千m ²	3.0	3.5	8.4	8.4
パーティクルボード	分割		10.5	7.1	23.4	23.4
パーティクルボード（建設財）	建	m ²	4.9	3.1	11.5	11.5
パーティクルボード（工業用生産財）	工	m ²	5.6	4.0	11.9	11.9
木質系パネル	建	m ²	6.1	8.1	1.2	1.2
製材	建	m ³	0.8	0.7	5.4	—
印刷業			566.5	431.3	—	—
平版印刷（オフセット印刷）	他	百万円	548.6	416.9	—	—
おろ版印刷（グラビア印刷）	他	百万円	17.9	14.4	—	—
その他製品工業			31.7	31.4	79.2	79.2
マーキングペン	分割		3.7	4.3	16.3	16.3
マーキングペン（非耐久消費財）	非	千本	1.5	2.6	12.3	12.3
マーキングペン（その他用生産財）	他	千本	2.2	1.7	4.0	4.0
クレヨン・パス・水彩絵の具	非	千本	1.9	1.5	41.4	41.4
ステンレス製魔法瓶	非	本	15.5	14.2	—	—
ガラス製魔法瓶	非	本	3.7	3.4	—	—
革靴	非	足	6.9	8.0	21.5	21.5
公益事業			424.3	843.1	—	—
電力		千kwh	177.1	291.1	—	—
ガス		百万kcal	247.2	552.0	—	—
機械工業			3395.8	3302.8	3355.4	3335.8
（旧）電気機械工業			1240.1	1188.6	1149.2	1149.0
回転電気機械					—	—
一般用エンジン発電機	資	台			—	—
静止電気機械					435.0	435.0
標準変圧器	資	台			435.0	435.0
非標準変圧器	資	kVA			—	—
電力変換装置	資	百万円			—	—
アーク溶接機	資	台			—	—
開閉制御装置・機器					—	—
開閉制御装置	資	百万円			—	—
配線用遮断器	分割				—	—
配線用遮断器（資本財）	資	台			—	—
配線用遮断器（建設財）	建	台			—	—
民生用電気機械					260.3	260.3
セパレート形エアコン	耐	台			133.7	133.7
電子レンジ	耐	台			18.7	18.7
電気がま	耐	台			43.4	43.4
ジャーポット	耐	台			20.8	20.8
電気冷蔵庫	耐	台			43.7	43.7
配線・照明用器具					285.0	285.0
一般照明用電球	非	千個			9.2	9.2
蛍光灯	分割				101.1	101.1
蛍光灯（非耐久消費財）	非	千個			64.1	64.1
蛍光灯（その他用生産財）	他	千個			37.0	37.0
H I Dランプ	他	千個			8.7	8.7
一般用白熱灯器具	耐	千個			66.1	66.1
蛍光灯器具	分割				92.4	92.4
蛍光灯器具（建設財）	建	千個			31.5	31.5
蛍光灯器具（耐久消費財）	耐	千個			60.9	60.9
高圧放電灯器具	建	千個			7.5	7.5
電気計測器					60.9	60.9
電気計器	資	個			60.9	60.9
工業用計測制御機器	資	百万円			—	—
電池					27.1	26.9
酸化銀電池	非	千個			0.2	—

業種 細分類 品目名	特殊 分類 格付	単位	生産指数 付加価値 ウェイト	出荷指数 出荷額 ウェイト	在庫指数 在庫額 ウェイト	在庫率指数 在庫額 ウェイト
アルカリマンガン乾電池	非	千個			23.3	23.3
リチウム電池	非	千個			3.6	3.6
太陽電池モジュール	分割				—	—
太陽電池モジュール（資本財）	資	枚			—	—
太陽電池モジュール（耐久消費財）	耐	枚			—	—
X線装置					—	—
医科・歯科用X線装置	資	台			—	—
超音波装置					—	—
洗浄機	資	台			—	—
通信機械					80.9	80.9
陸上移動通信装置（携帯電話、公衆用PHS端末を除く）	資	台			80.9	80.9
海上・航空移動通信装置	資	台			—	—
民生用電子機械					—	—
薄型テレビ	耐	台			—	—
その他の情報通信機械					—	—
プロジェクタ	資	台			—	—
モニター	資	台			—	—
電子部品					—	—
固定コンデンサ	工	千個			—	—
コネクタ	工	千個			—	—
電子回路基板	工	百万円			—	—
液晶素子	工	百万円			—	—
半導体素子					—	—
太陽電池セル	工	千個			—	—
最終需要財			4516.5	4096.0	3933.9	3913.2
投資財			1719.5	1778.3	2395.9	2383.0
資本財			1093.9	1135.3	1810.8	1803.3
建設財			625.6	643.0	585.1	579.7
消費財			2797.0	2317.7	1538.0	1530.2
耐久消費財			643.4	634.2	580.7	573.1
非耐久消費財			2153.6	1683.5	957.3	957.1
生産財			5483.5	5904.0	6066.1	5967.6
工業用生産財			4594.6	4745.5	5580.6	5503.9
その他用生産財			888.9	1158.5	485.5	463.7

(注1)

特殊分類格付については、以下のとおり省略して表記しています。

資本財→資
建設財→建
耐久消費財→耐
非耐久消費財→非
工業用生産財→工
その他用生産財→他
財分割した品目→分割

(注2)

電気機械工業・情報通信機械工業・電子部品デバイス工業のうち、
在庫・在庫率指数の細分類・品目別ウェイトは（旧）電気機械工業に表記しています。

(資料9) 工業指数における季節調整方法の適用について

1 手法

平成 22 年基準工業指数における季節調整は、米国センサス局の X-12-ARIMA を使用しています。

季節調整済指数は、季節要因に加え、曜日・祝祭日要因、うるう年要因によっても調整されています（在庫・在庫率指数については、季節要因のみ）。具体的には以下のとおりです。

$$\text{季節調整済指数} = \text{原指数} \div (\text{季節} \cdot \text{曜日} \cdot \text{祝祭日} \cdot \text{うるう年指数})$$

2 X-12-ARIMA に用いるスペックファイル

平成 22 年基準改定時に使用したスペックファイルの見本は以下のとおりです。

```
series { start = 2005.1
        span = (2005.1,2012.12)
        decimals = 1 }
transform { function = log }
arima { model = (0 1 1)(0 1 1) }
regression { variables = (td1nolpyear lpyear) → 在庫・在庫率指数の場合は、
                save = (td hol) regression の { } 内を削除
                user = (jap-hol)
                usertype = holiday
                start = 2005.1
                file = "xxxxxxxxxxxxxxxxxxxxxxx" }
forecast { maxlead = 12 }
estimate { save = ( mdl )
           maxiter = 500 }
x11 { print = (none + d10 +d11 +d16)
      save = (d10 d11 d16)
      seasonalma=x11default }
```

3 季節指数等の運用

平成 25 年 1 月以降の季節指数は、暫定季節調整方式を採用しています。具体的には、平成 24 年の季節指数を適用しています。

これに対し、曜日・祝祭日・うるう年指数は、暫定方式を採らず、上記 2 で推計されたパラメータとカレンダーから計算して利用しています。

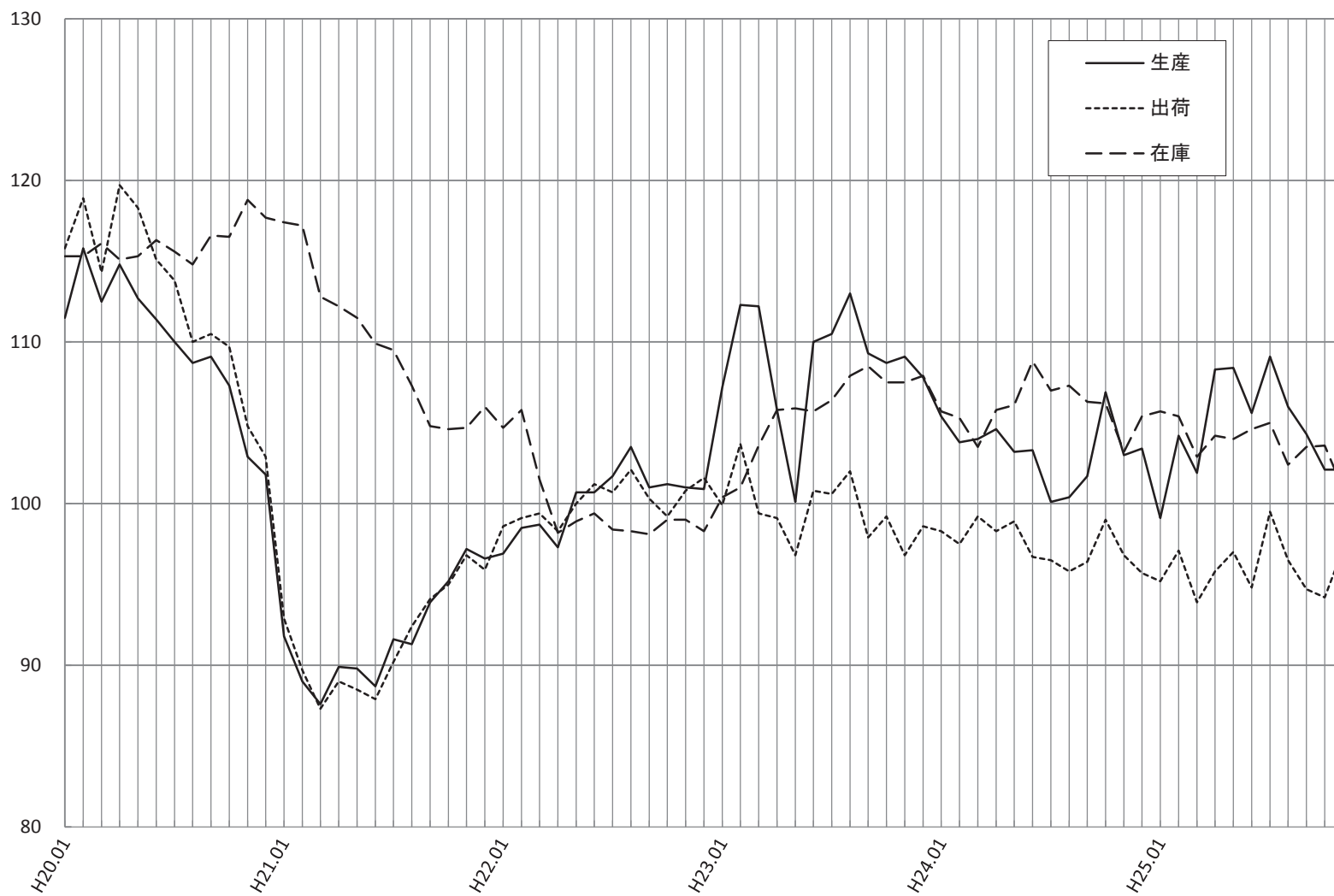
4 異常値処理

平成 22 年基準改定において、異常値が検出された系列と異常値処理を行った種別、年月は以下のとおりです。

系列名称	異常値種別	処理年月
生産指数	L S	2009 01
出荷指数	L S	2009 01

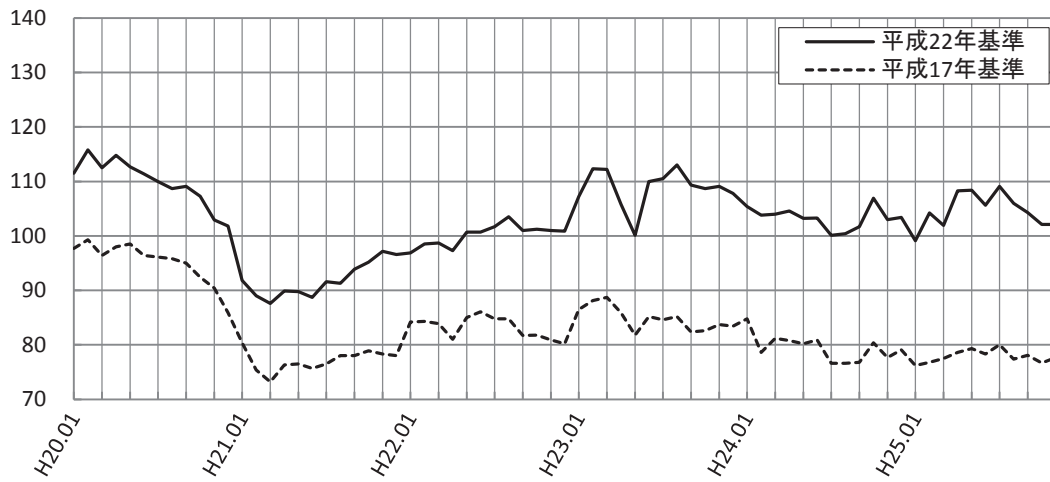
※ L S : level shift (水準変化)

(資料10-1)
平成22年基準・製造工業の生産、出荷、在庫指数の動向(季節調整済)

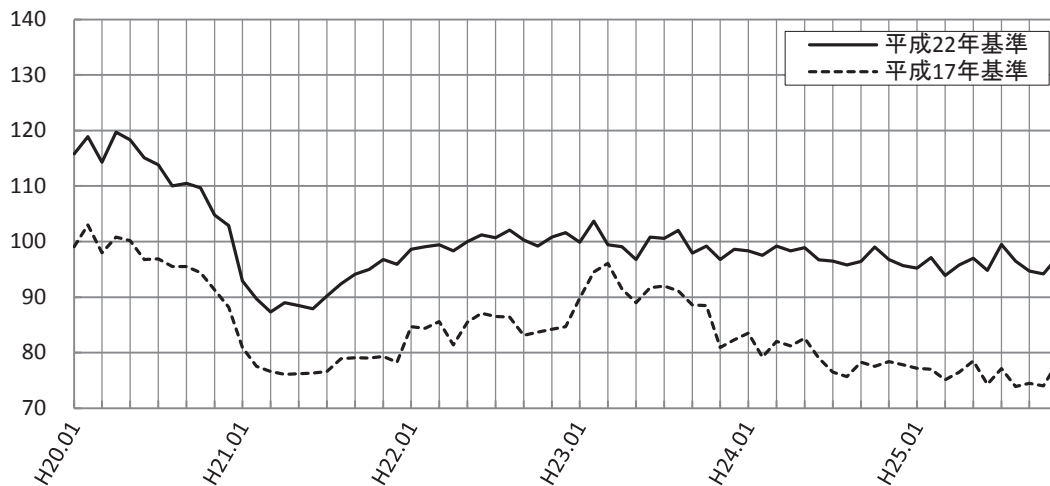


(資料10-2)
製造工業の指数の新旧比較

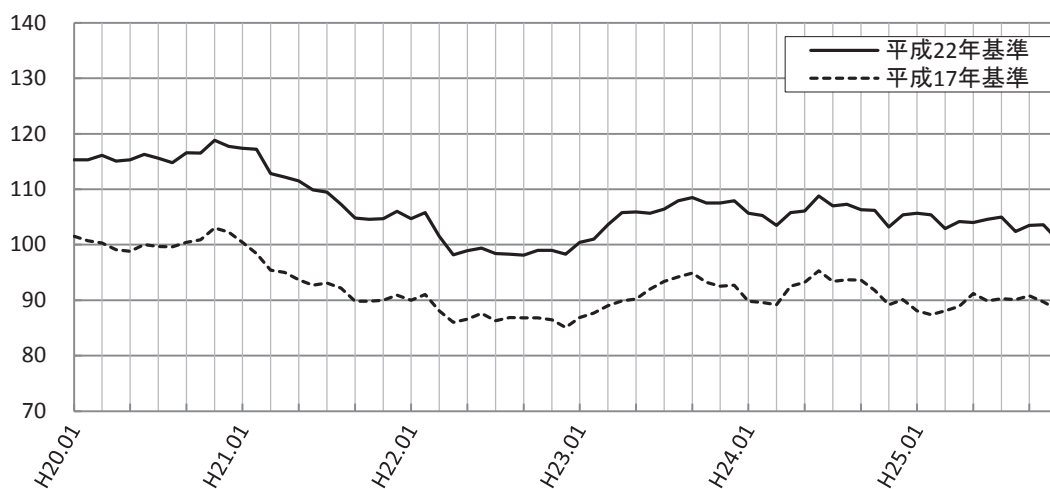
生産指数(季節調整済)



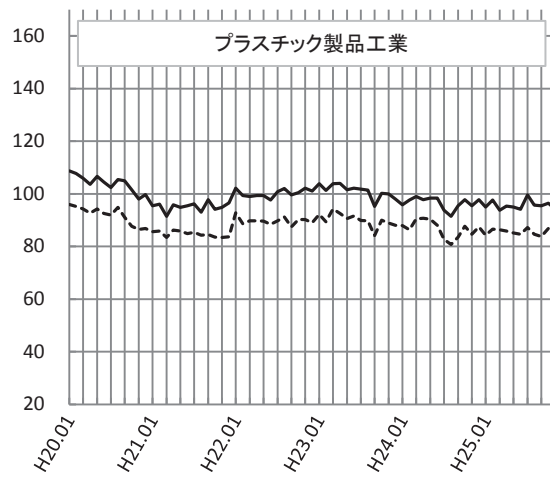
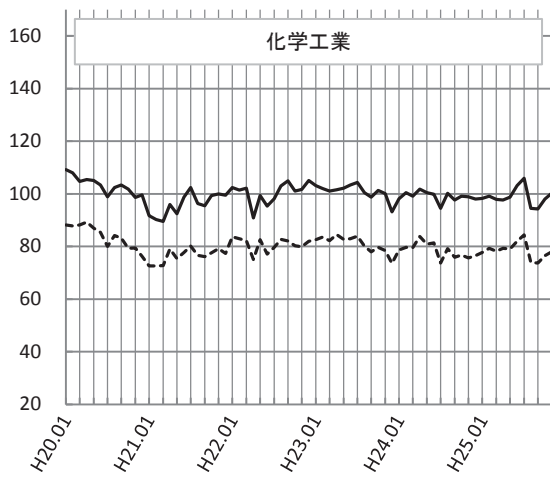
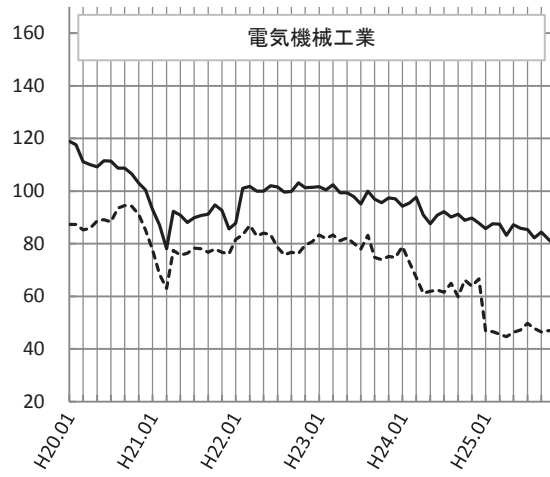
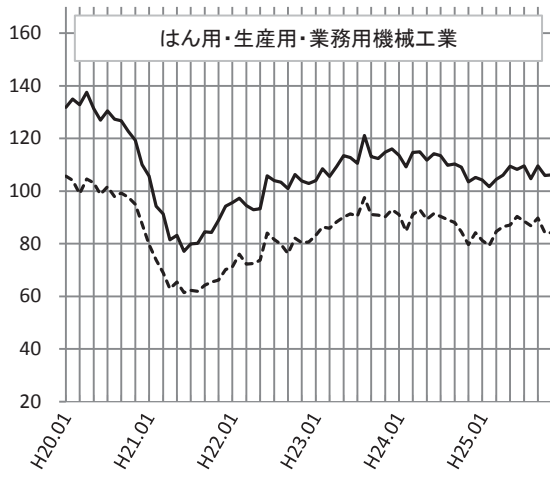
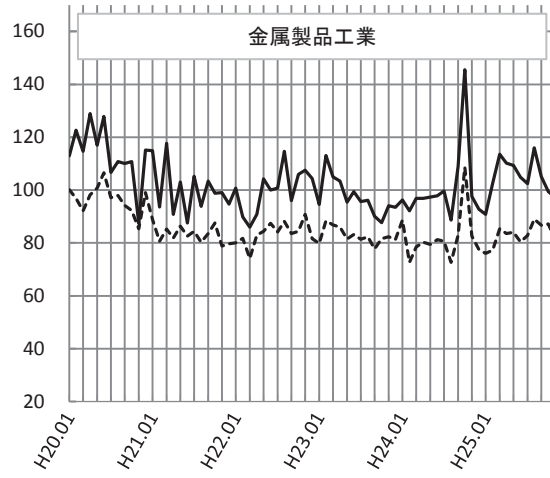
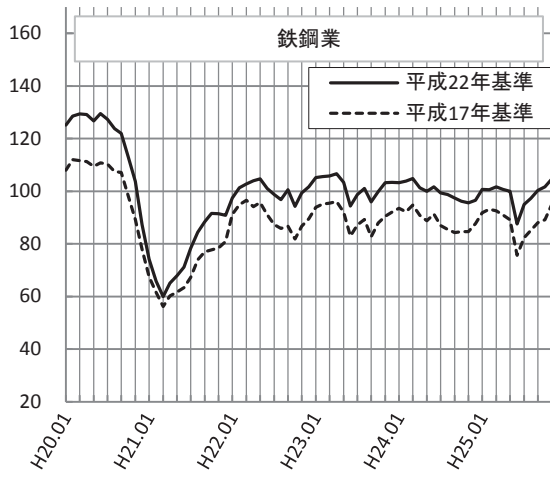
出荷指数(季節調整済)



在庫指数(季節調整済)



(資料10-3)
業種別の生産指数の新旧比較(季節調整済)



生産指数ウェイトの上位6業種を掲載