

大阪府工業指数2020年5月【速報】

毎月の生産・出荷・在庫の推移

1 概況

(1) 生産指数…87.6 前月比▲6.9% 3か月連続の低下(季節調整済指数)

業種別にみると、電気・情報通信機械工業、金属製品工業など 12 業種が低下し、化学工業、電子部品・デバイス工業の 2 業種が上昇した。

品目別にみると、鉄道車両部品、超硬工具等が低下した。

また、前年同月比(原指数)は、▲20.3%と 2 か月連続の低下となった。

(2) 出荷指数…86.8 前月比▲7.9% 3か月連続の低下(季節調整済指数)

業種別にみると、電気・情報通信機械工業、石油・石炭製品工業など 12 業種が低下し、化学工業、食料品工業の 2 業種が上昇した。

品目別にみると、鉄道車両部品、超硬工具等が低下した。

また、前年同月比(原指数)は、▲20.9%と 3 か月連続の低下となった。

(3) 在庫指数…101.8 前月比 0.8% 2か月連続の上昇(季節調整済指数)

業種別にみると、石油・石炭製品工業、金属製品工業など 6 業種が上昇し、輸送機械工業、汎用・業務用機械工業など 6 業種が低下し、化学工業の 1 業種が横ばいであった。

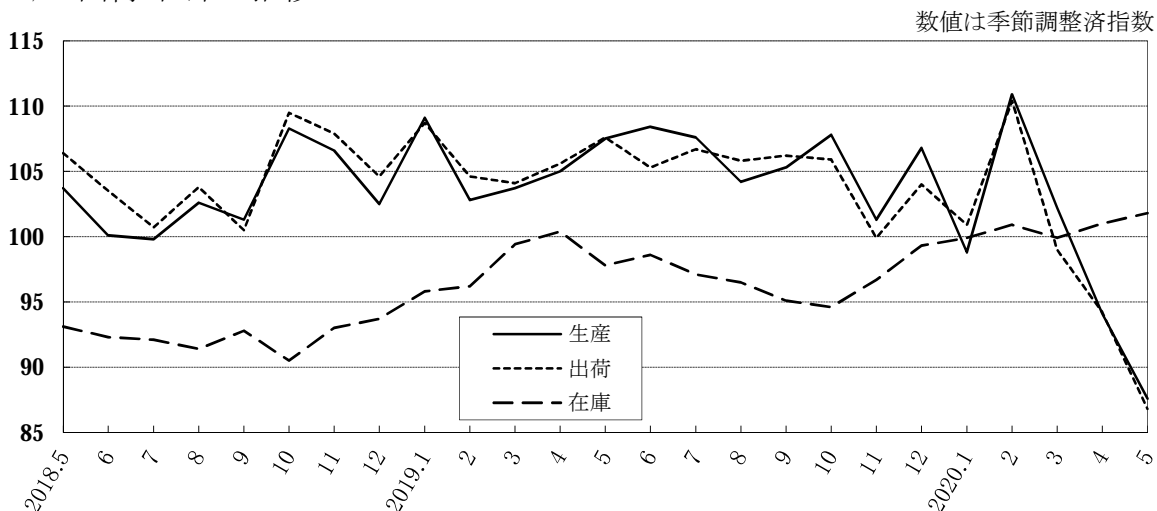
品目別にみると、電動アシスト自転車、LED器具(除. 自動車用)等が上昇した。

また、前年同月比(原指数)は、4.0%と 19 か月連続の上昇となった。

2015年=100

区 分		季節調整済指数		原 指 数	
			前月比(%)		前年同月比(%)
生 産	2020年4月	94.1	▲ 7.9	95.7	▲ 9.3
	2020年5月	87.6	▲ 6.9	81.5	▲ 20.3
出 荷	2020年4月	94.2	▲ 4.8	94.4	▲ 9.6
	2020年5月	86.8	▲ 7.9	79.8	▲ 20.9
在 庫	2020年4月	101.0	1.1	99.2	0.6
	2020年5月	101.8	0.8	103.1	4.0

生産・出荷・在庫の推移



2 業種分類別・品目別動向(寄与度順)

(1)生産

前月比

▲ 6.9%

上昇 2業種
低下 12業種
横ばい 0業種

計 14業種

区分	業種分類	寄与度	前月比 (%)	主な品目
低下	電気・情報通信機械工業	▲3.006	▲23.3	無線通信装置(除. 移動通信装置)、アーク溶接機
	金属製品工業	▲1.260	▲12.7	産業用アルミニウム製品、橋りょう
	輸送機械工業	▲1.232	▲12.4	鉄道車両部品、シャシー・車体部品
	生産用機械工業	▲1.189	▲11.6	超硬工具、フラットパネル・ディスプレイ製造装置
	汎用・業務用機械工業	▲0.629	▲9.6	汎用内燃機関、一般用バルブ・コック
	鉄鋼・非鉄金属工業	▲0.485	▲6.9	鉄鋼切断品、鉄系鍛工品
	食料品工業	▲0.468	▲5.2	チョコレート、菓子パン
	プラスチック製品工業	▲0.338	▲7.8	プラスチック製機械器具部品、プラスチック製容器(中空成形)
	その他工業	▲0.220	▲4.0	マーキングペン、ステンレス製魔法瓶
	窯業・土石製品工業	▲0.195	▲10.3	無アルカリガラス基板、ファインセラミックス(構造材)
	石油・石炭製品工業	▲0.161	▲9.1	ガソリン、ジェット燃料油
	パルプ・紙・紙加工品工業	▲0.028	▲1.7	段ボールシート
	その他の低下した品目			アンモニア【化学】、小型乗用車【輸送】
上昇	化学工業	1.631	8.5	医薬品、ポリプロピレン
	電子部品・デバイス工業	0.157	17.1	アクティブ型液晶パネル
	その他の上昇した品目			鉄道車両【輸送】、シヨベル系掘削機械【生産用】

寄与度上位10品目

区分	順位	品目	業種分類
低下	1	鉄道車両部品	輸送機械工業
	2	超硬工具	生産用機械工業
	3	無線通信装置(除. 移動通信装置)	電気・情報通信機械工業
	4	アーク溶接機	電気・情報通信機械工業
	5	シャシー・車体部品	輸送機械工業
	6	チョコレート	食料品工業
	7	アンモニア	化学工業
	8	産業用アルミニウム製品	金属製品工業
	9	小型乗用車	輸送機械工業
	10	汎用内燃機関	汎用・業務用機械工業
上昇	1	医薬品	化学工業
	2	鉄道車両	輸送機械工業
	3	シヨベル系掘削機械	生産用機械工業
	4	アクティブ型液晶パネル	電子部品・デバイス工業
	5	ビール・発泡酒	食料品工業
	6	ニット製繊維製品(下着・補整着・寝着類・靴下)	その他工業
	7	ブルドーザ	生産用機械工業
	8	ポリプロピレン	化学工業
	9	鋳鉄管	鉄鋼・非鉄金属工業
	10	個装・内装機械	生産用機械工業

(2)出荷

前月比

▲ 7.9%

上昇 2業種
 低下 12業種
 横ばい 0業種

計 14業種

区分	業種分類	寄与度	前月比 (%)	主な品目
低下	電気・情報通信機械工業	▲1.876	▲22.3	無線通信装置(除. 移動通信装置)、アーク溶接機
	石油・石炭製品工業	▲1.552	▲14.6	ガソリン、ジェット燃料油
	鉄鋼・非鉄金属工業	▲1.439	▲12.4	銅荒引線、鉄鋼切断品
	金属製品工業	▲1.258	▲12.4	飲料用アルミニウム缶、橋りょう
	生産用機械工業	▲0.950	▲11.1	超硬工具、装輪式トラクタ
	その他工業	▲0.726	▲13.1	マーキングペン、 ニット製繊維製品(下着・補整着・寝着類・靴下)
	汎用・業務用機械工業	▲0.611	▲10.1	汎用内燃機関、一般用バルブ・コック
	プラスチック製品工業	▲0.378	▲8.9	プラスチック製機械器具部品、 プラスチック製容器(中空成形)
	窯業・土石製品工業	▲0.098	▲7.8	無アルカリガラス基板、ファインセラミックス(構造材)
	パルプ・紙・紙加工品工業	▲0.055	▲3.8	段ボール原紙
	電子部品・デバイス工業	▲0.047	▲9.7	コネクタ
	輸送機械工業	▲0.023	▲0.2	鉄道車両部品、小型乗用車
	その他の低下した品目			軽油【石油】、シャシー・車体部品【輸送】
上昇	化学工業	0.480	3.8	医薬品、パラキシレン
	食料品工業	0.037	0.5	ビール・発泡酒、食パン
		その他の上昇した品目		鉄道車両【輸送】、シヨベル系掘削機械【生産用】

(3)在庫

前月比

0.8%

上昇 6業種
 低下 6業種
 横ばい 1業種

計 13業種

区分	業種分類	寄与度	前月比 (%)	主な品目
上昇	石油・石炭製品工業	0.419	9.9	軽油、ガソリン
	金属製品工業	0.313	2.9	スチール製缶、飲料用アルミニウム缶
	その他工業	0.150	2.2	繊維板・パーティクルボード、医療・衛生用ゴム製品
	パルプ・紙・紙加工品工業	0.140	9.2	段ボール原紙
	電気・情報通信機械工業	0.053	0.4	LED器具(除. 自動車用)、電気冷蔵庫
	窯業・土石製品工業	0.020	1.9	板ガラス、無アルカリガラス基板
		その他の上昇した品目		
横ばい	化学工業	0.000	0.0	
低下	輸送機械工業	▲0.932	▲20.5	小型乗用車
	汎用・業務用機械工業	▲0.361	▲3.5	エアハンドリングユニット、パッケージ形エアコン
	プラスチック製品工業	▲0.073	▲2.2	プラスチック製フィルム・シート、発泡プラスチック製品
	鉄鋼・非鉄金属工業	▲0.066	▲0.3	鉄鋼切断品、電力用電線・ケーブル
	食料品工業	▲0.016	▲0.4	チョコレート
	生産用機械工業	▲0.015	▲0.7	研削盤
		その他の低下した品目		

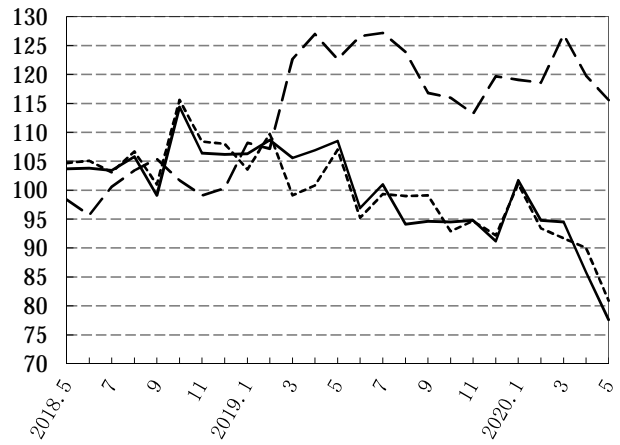
注:業種分類、品目については、指数の上昇と低下した寄与度順で掲載

3 業種分類別の推移

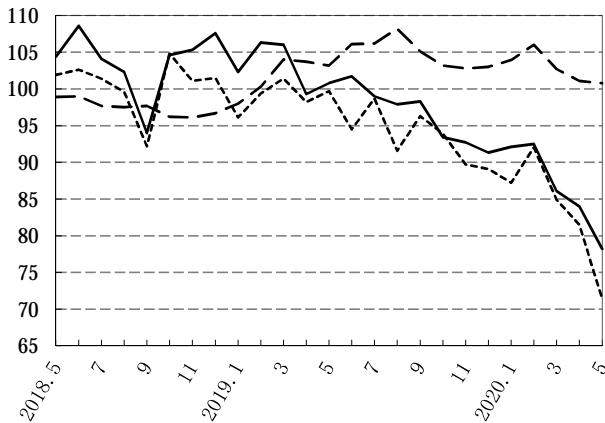
数値は季節調整済指数
2015年=100

生産 ————
出荷
在庫 - - - - -

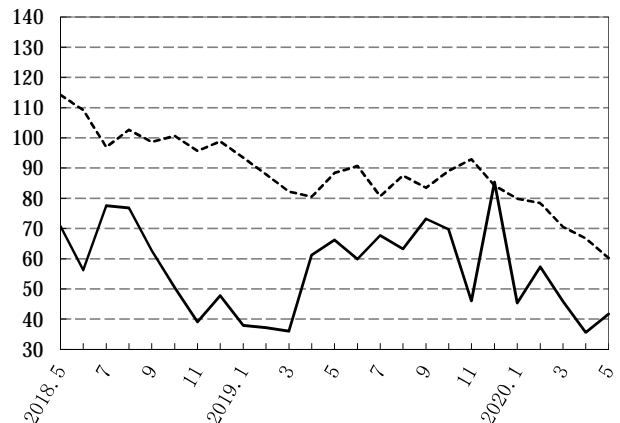
汎用・業務用機械工業



鉄鋼・非鉄金属工業



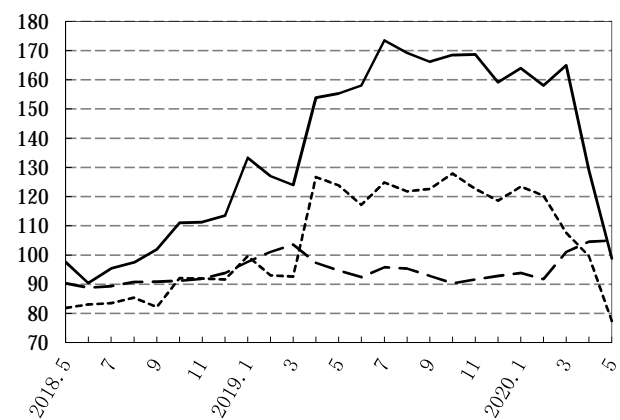
電子部品・デバイス工業



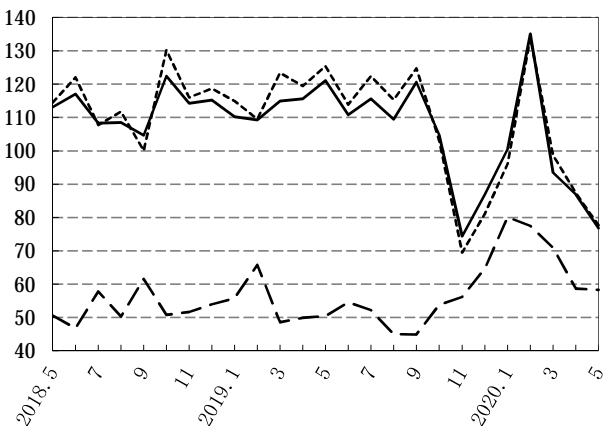
金属製品工業



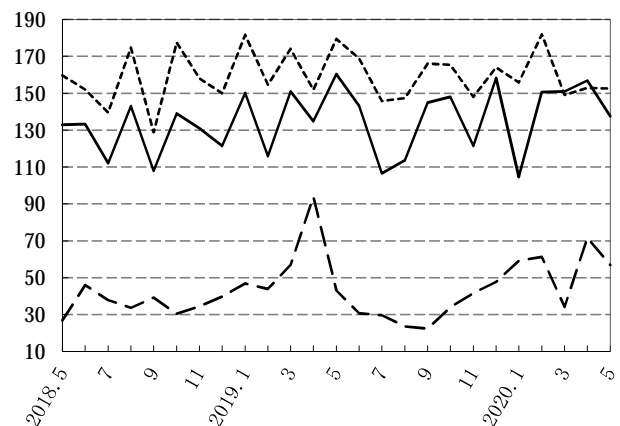
電気・情報通信機械工業



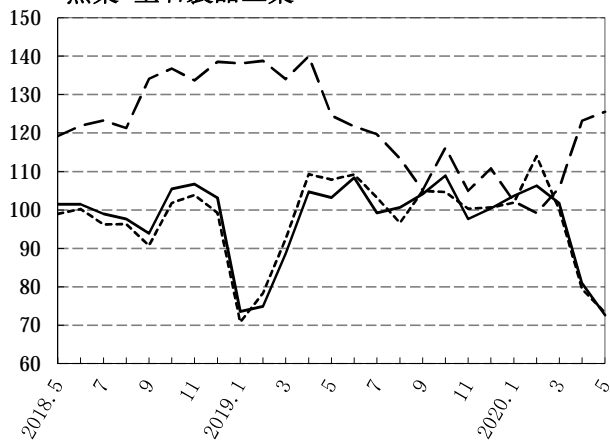
生産用機械工業



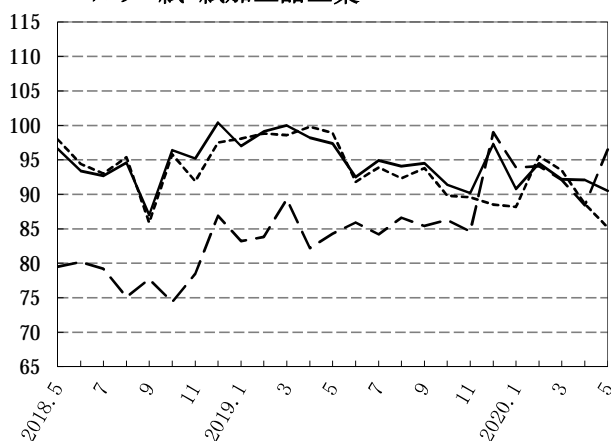
輸送機械工業



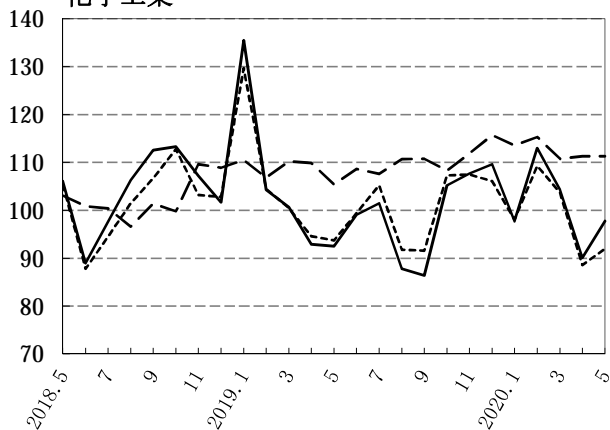
窯業・土石製品工業



パルプ・紙・紙加工品工業



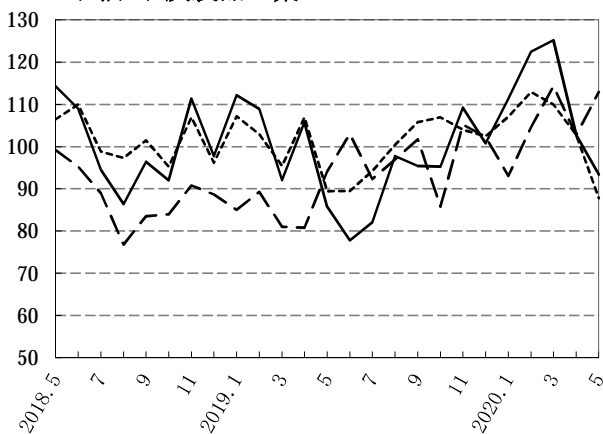
化学工業



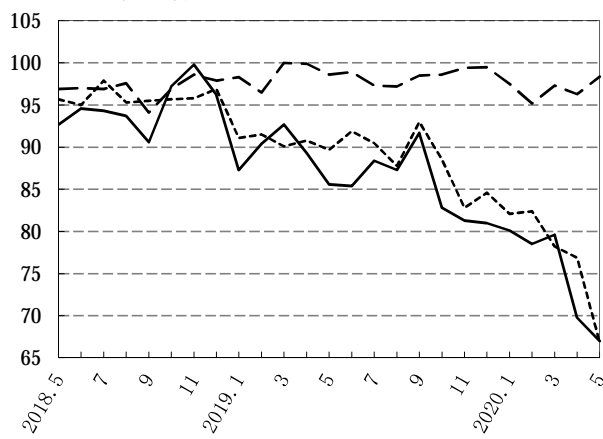
食料品工業



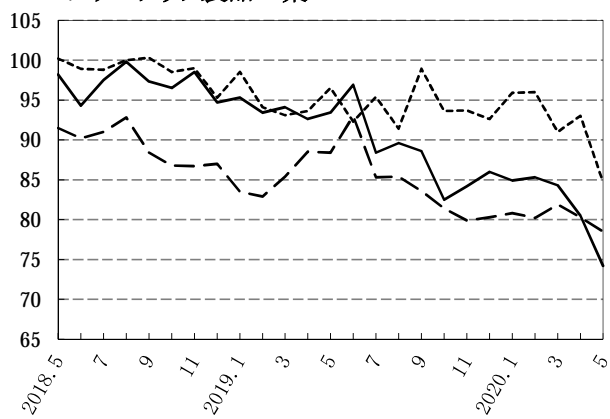
石油・石炭製品工業



その他工業



プラスチック製品工業



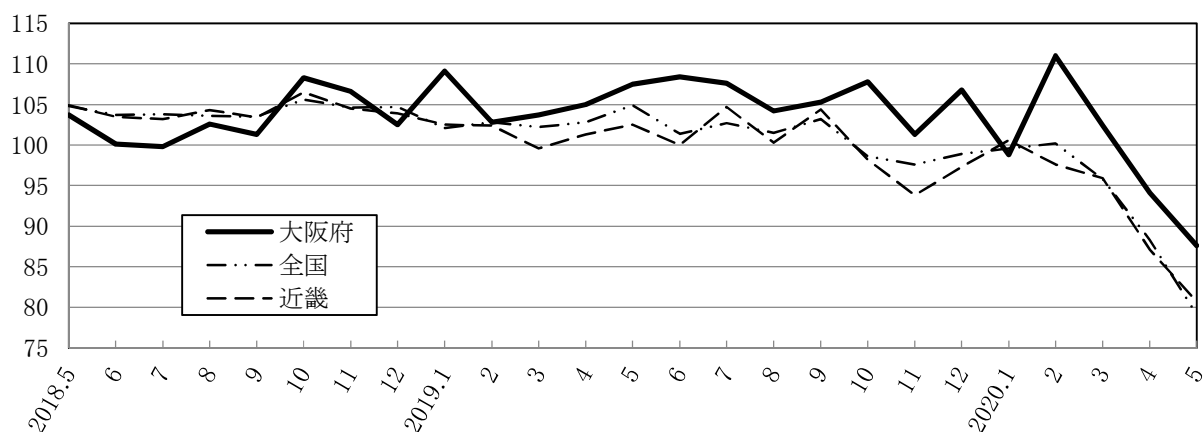
4 全国・近畿の状況(速報)

2015年=100

	大阪府		全国		近畿	
	季節調整済指数	前月比(%)	季節調整済指数	前月比(%)	季節調整済指数	前月比(%)
生産	87.6	▲ 6.9	79.1	▲ 8.4	80.7	▲ 8.0
出荷	86.8	▲ 7.9	77.2	▲ 8.4	78.7	▲ 9.2
在庫	101.8	0.8	103.4	▲ 2.5	104.3	0.4

注:「全国」は経済産業省、「近畿」は近畿経済産業局が、それぞれ公表したもの

生産指数の推移



1 基準改定

指数の基準時及びウェイト算定年次を、2010年(平成22年)から2015年(平成27年)に改定しました。基準改定後の指数値は、平成31年1月速報(2019年3月29日公表)から公表しています。

2 数値・符号

- (1)掲載している指数値は、当月は速報値、前月は確報値です。
- (2)本文中で用いている「▲」については負数であることを示しています。

3 年間補正

毎月の確報値の公表後、月別の実数値(経済産業省生産動態統計調査などの指数値の計算に利用するデータ)が補正されたため、2018年の年間補正を行いました。年間補正後の指数値は、2019年8月速報(2019年10月31日公表)から公表しています。なお、2019年1月以降の指数値については、2019年の年間補正により、変更される場合があります。

詳細な統計データや工業指数については、大阪府ホームページをご覧ください。
 ▼大阪府ホームページ「大阪府工業指数 統計データ(Excelファイル)」
<http://www.pref.osaka.lg.jp/toukei/iip/iip-xlsindex.html>
 ▼大阪府ホームページ「大阪府工業指数 工業指数について」
<http://www.pref.osaka.lg.jp/toukei/iip/iip-chuui.html>

本資料についてのお問い合わせは下記へお願いします。
 大阪府総務部統計課 情報企画グループ
 工業指数担当
 TEL:06(6210)9195(直通)