

自動車保有台数や道路に関するデータ 目次

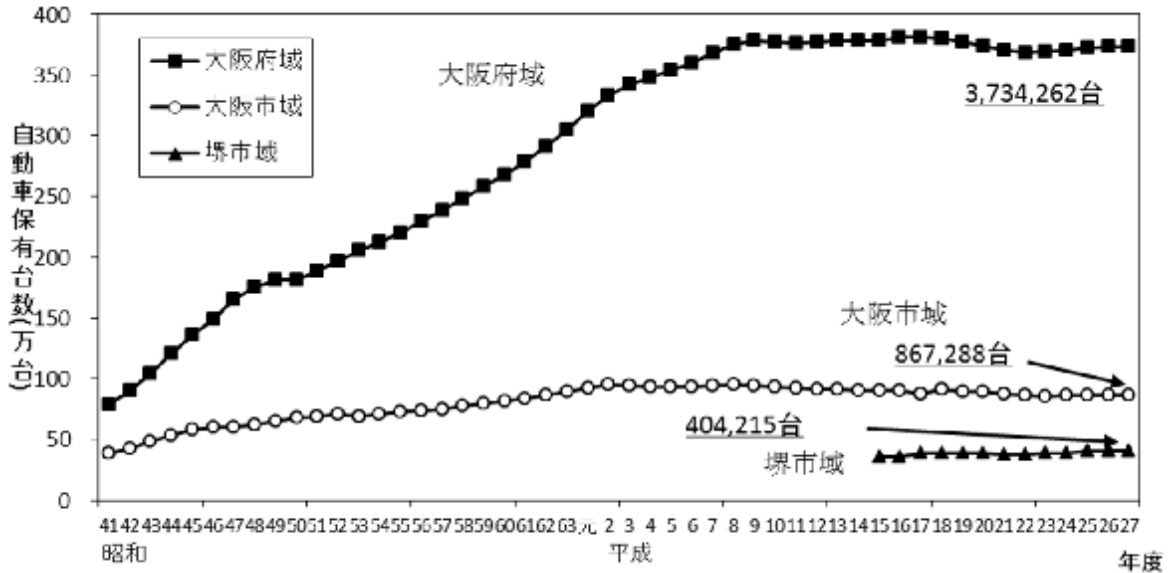
項目	図表番号	図表題名
(1) 自動車保有台数	図1	大阪府・大阪府域及び堺市域の自動車保有台数の推移
	図2	大阪府・大阪府域における車種別ディーゼル化率の推移
	図3	大阪府域における初年度登録別自動車保有台数の推移
	表1	全国の自動車保有台数の推移
	表2	大阪府域・大阪府域・堺市域の自動車保有台数の推移
	表3	大阪府域・大阪府域・堺市域における車種別自動車保有台数
	表4(1)	大阪府域・大阪府域の燃料別自動車保有台数の推移(大阪府域)
	表4(2)	大阪府域・大阪府域の燃料別自動車保有台数の推移(大阪府域)
	表5	大阪府域・大阪府域の車種別・用途別・燃料別自動車保有台数
	表6	大阪府域における車両総重量別自動車保有台数の推移
	表7	大阪府域における車種別・総重量別自動車保有台数
	表8	大阪府域・大阪府域の車種別ディーゼル化率の推移
	表9①	大阪府における初年度登録年別自動車保有台数の推移(乗用車)
	表9②	大阪府における初年度登録年別自動車保有台数の推移(普通貨物車)
	表9③	大阪府における初年度登録年別自動車保有台数の推移(小型四輪貨物車)
	表9④	大阪府における初年度登録年別自動車保有台数の推移(乗合車)
	表9⑤	大阪府における初年度登録年別自動車保有台数の推移(特種用途・大型特殊)
	表10	主な大都市における自動車保有台数等比較統計
表11	諸外国における自動車保有台数等比較統計	
(2) 道路現況	表12	大阪府域・大阪府域・堺市域の道路種別実延長・面積の推移
	表13	大阪府域における高速道路(高速自動車国道及び都市高速道路)の現況
(3) 自動車交通量と交通渋滞	図4	道路種別走行台キロ・混雑度及び平均交通量の推移
	図5	混雑時旅行速度の推移
	表14	阪神高速道路(大阪府域)交通量の推移
	表15	大阪府域における自動車交通量
	図6	大阪府域の主な交差点における交通渋滞発生状況の経年変化
	図7	大阪府域の主な交差点における決済日別交通渋滞発生状況(一般道路)
	表16	大阪府域における交通渋滞多発地点
	図8(1)	大阪府域における曜日別・月別交通渋滞発生状況(曜日別)
図8(2)	大阪府域における曜日別・月別交通渋滞発生状況(月別)	
(4) 自動車の利用状況	表17	府内における輸送機関ごとの貨物の方向別輸送状況
	表18	輸送機関別構成比(貨物)
	表19	府内における輸送機関ごとの人員の方向別輸送状況
	表20	輸送機関別構成比(人員)
(5) 自動車の輸送量原単位	表21	平成27年度車種別業態別自動車輸送量原単位(全国)
	表22	平成27年度燃料別車種別燃料消費量
(6) 燃料販売量	図9	燃料の販売量の推移(大阪府域)

自動車保有台数や道路などに関するデータ

(1) 自動車保有台数

自動車保有台数に係る図表を図1～3及び表1～11に示す。

(平成28年3月末現在)



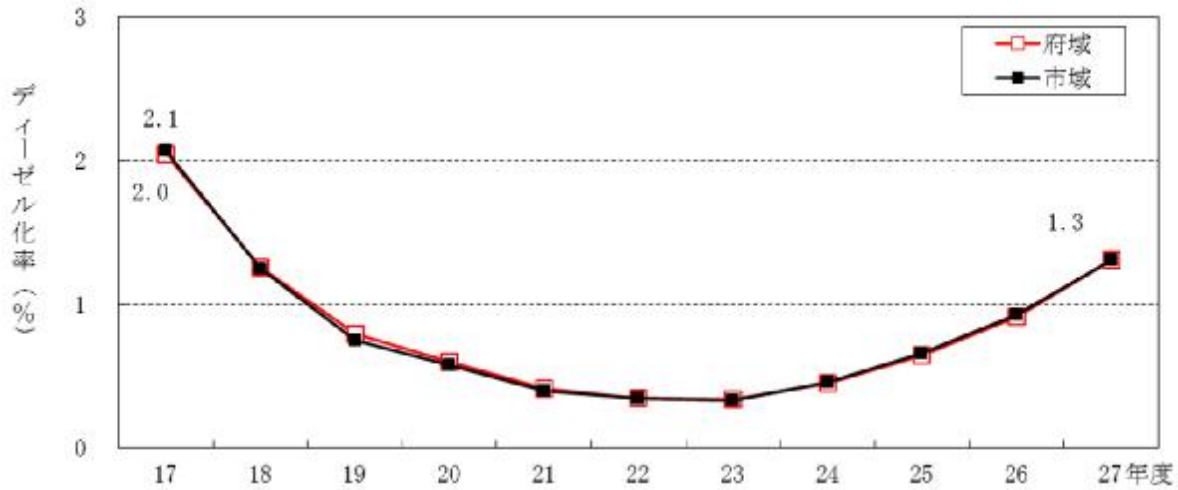
注1 大阪府域には、大阪市域及び堺市域を含む。

注2 本図の数値は、表2参照。

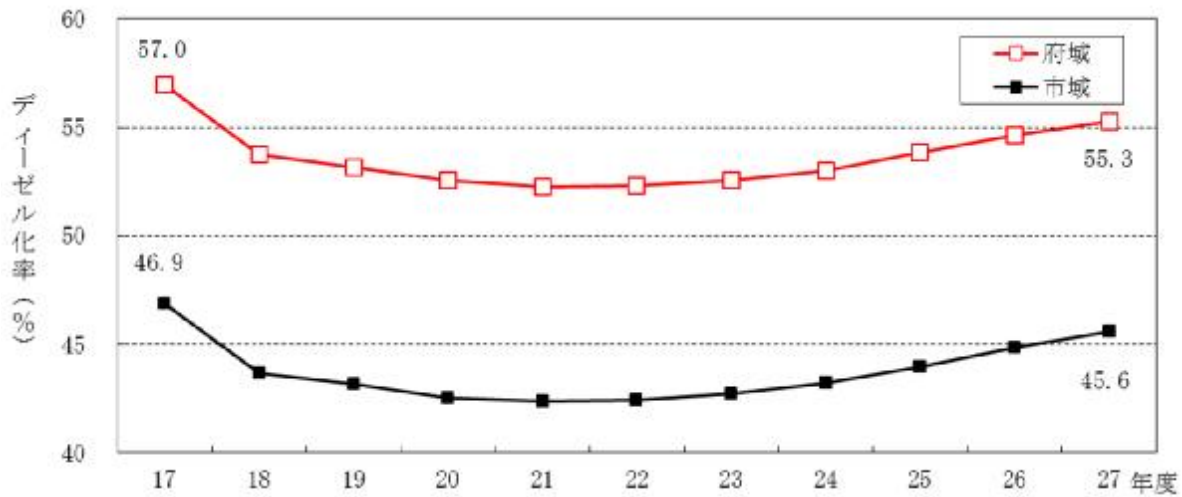
資料：(一財)自動車検査登録情報協会

図1 大阪府域・大阪市域及び堺市域の自動車保有台数の推移

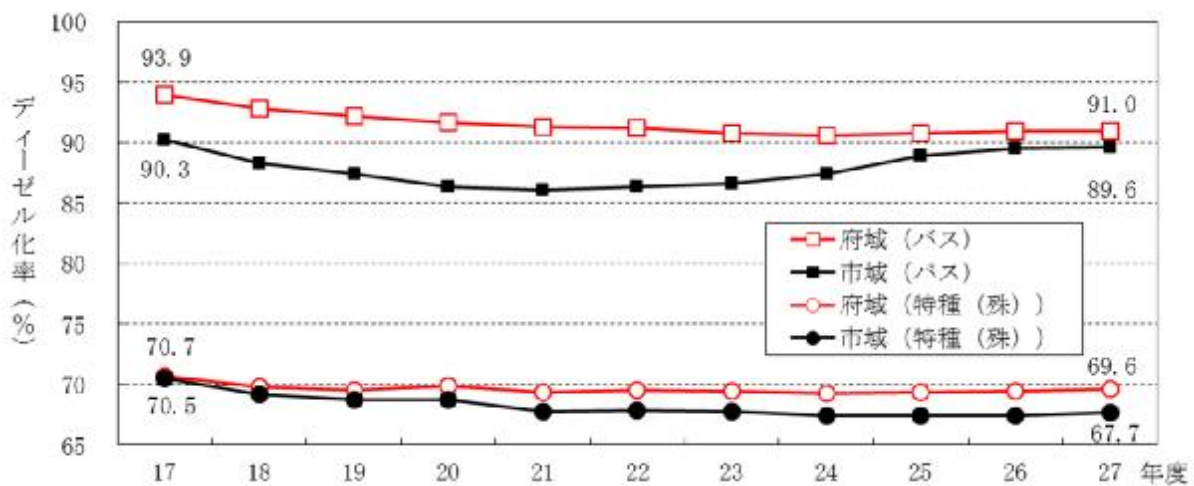
①乗用車



②貨物車



③大型車類



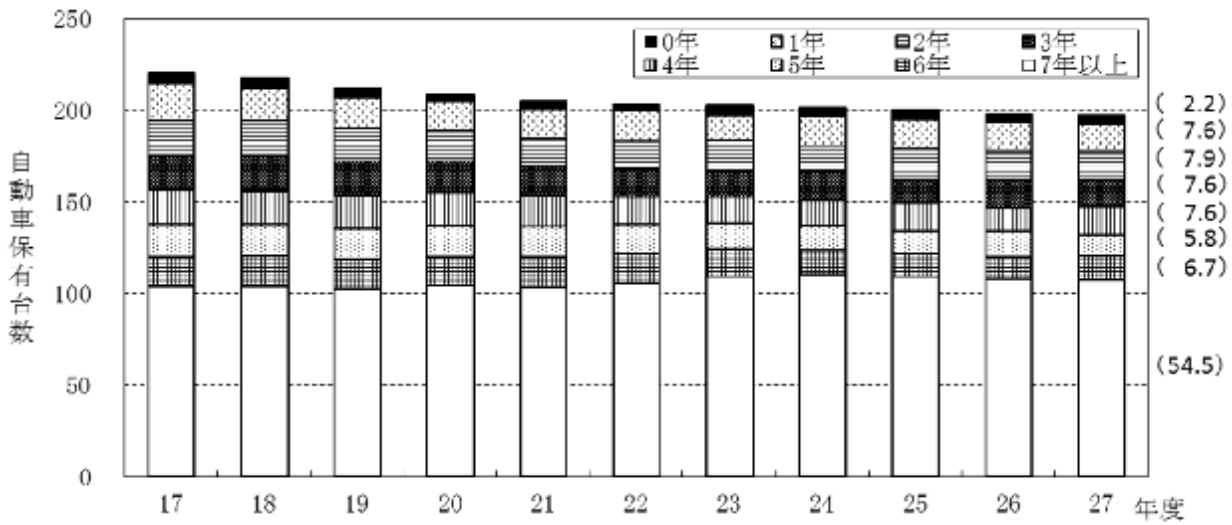
注1 本図の数値については、表8参照。

注2 ディーゼル化率は、総台数に対するディーゼル車の割合を示したもの。

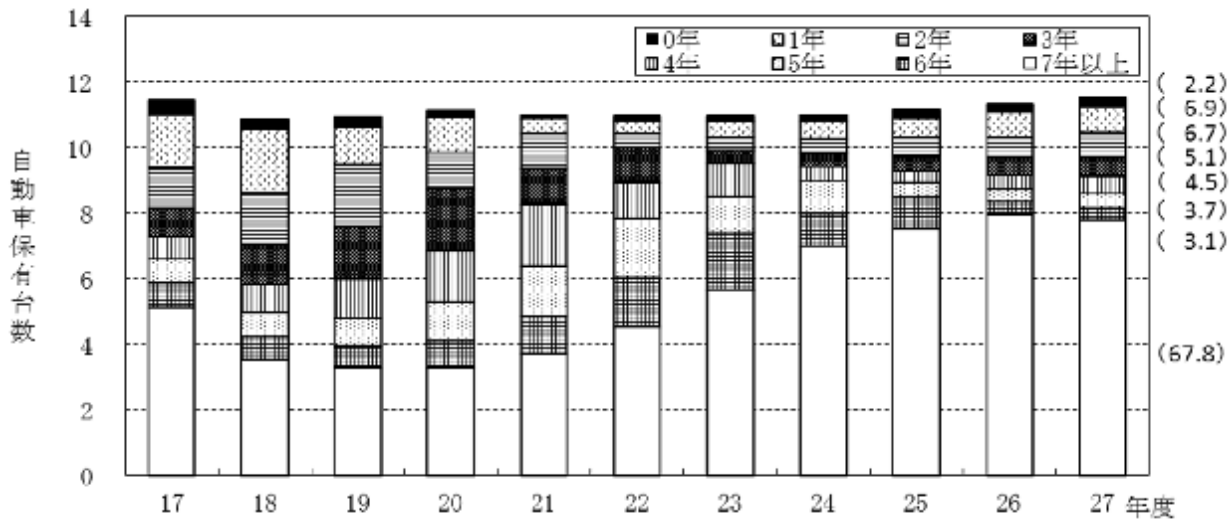
資料：近畿運輸局

図2 大阪府域・大阪市域における車種別ディーゼル化率の推移

①乗用車
(万台)



②普通貨物車
(万台)



- 例) 平成28年3月末現在
- | | | | |
|-------|----|---------|---------------|
| 0年← | 車齡 | 0～0年 | (平成27年登録車両) |
| 1年← | 車齡 | 0.25～1年 | (平成26年登録車両) |
| 2年← | 車齡 | 1.25～2年 | (平成25年登録車両) |
| 3年← | 車齡 | 2.25～3年 | (平成24年登録車両) |
| 4年← | 車齡 | 3.25～4年 | (平成23年登録車両) |
| 5年← | 車齡 | 4.25～5年 | (平成22年登録車両) |
| 6年← | 車齡 | 5.25～6年 | (平成21年登録車両) |
| 7年以上← | 車齡 | 6.25年以上 | (平成20年以前登録車両) |

- 注1 凡例の数字は車齡を表しており、調査年次と初度登録年の差を示している。
 2 ()内の数値は、平成28年3月末現在の乗用車、普通貨物車それぞれの保有台数に対する百分率を示す。
 3 本図の数値は、表9参照。

資料：(一財)自動車検査登録情報協会

図3 大阪府域における初度登録年別自動車保有台数の推移

表1 全国の自動車保有台数の推移

年 度	自動車保有台数	前年比 (%)	年 度	自動車保有台数	前年比 (%)
明治 39 (1906)	16	-	39	6,984,864	117.6
大正 元	892	-	40 (1965)	8,123,096	116.3
2 (1913)	1,066	119.5	41	9,639,391	118.7
3	1,244	116.7	42	11,690,755	121.3
4 (1915)	1,648	132.5	43	14,021,970	119.9
5	2,672	162.1	44	16,528,521	117.9
6	4,533	169.6	45 (1970)	18,919,020	114.5
7	7,051	155.5	46	21,222,715	112.2
8	9,999	141.8	47	23,869,198	112.5
9 (1920)	12,116	121.2	48	25,962,870	108.8
10	14,866	123.7	49	27,870,475	107.3
11	12,765	85.9	50 (1975)	29,143,445	104.6
12	25,001	195.9	51	31,048,135	106.5
13	30,215	120.9	52	32,965,084	106.2
14 (1925)	38,693	129.0	53	35,179,501	106.7
昭和 元	66,306	171.4	54	37,333,250	106.1
2	81,718	123.2	55 (1980)	38,992,023	104.4
3	97,071	118.8	56	40,834,041	104.7
4	106,604	109.8	57	42,687,435	104.5
5 (1930)	118,241	110.9	58	44,558,835	104.4
6	124,936	105.7	59	46,362,874	104.0
7	134,812	107.9	60 (1985)	48,240,555	104.0
8	155,582	115.4	61	50,223,439	104.1
9	176,252	113.3	62	52,645,676	104.8
10 (1935)	195,236	110.8	63	55,136,643	104.7
11	216,746	109.5	平成 元	57,993,866	105.2
12	221,162	103.5	2 (1990)	60,498,850	104.3
13	217,563	98.4	3	62,713,454	103.7
14	217,219	99.8	4	64,498,279	102.8
15 (1940)	198,607	91.4	5	66,278,836	102.8
16	188,295	94.8	6	68,103,696	102.8
17	180,257	95.7	7 (1995)	70,106,536	102.9
18	163,635	90.8	8	71,775,647	102.4
19	144,351	88.2	9	72,856,583	101.5
20 (1945)	109,586	75.9	10	73,688,389	101.1
21	184,856	168.7	11	74,582,612	101.2
22	233,113	126.1	12 (2000)	75,524,973	101.3
23	312,288	134.0	13	76,270,813	101.0
24	387,543	124.1	14	76,892,517	100.8
25 (1950)	413,732	106.8	15	77,390,245	100.6
26	531,570	128.5	16	78,278,880	101.1
27	759,757	142.9	17 (2005)	78,992,060	100.9
28	1,094,784	144.1	18	79,236,095	100.3
29	1,338,313	122.2	19	79,080,762	99.8
30 (1955)	1,501,740	112.2	20	78,800,542	99.6
31	1,775,120	118.2	21	78,693,495	99.9
32	2,069,143	116.6	22 (2010)	78,660,773	100.0
33	2,404,118	116.2	23	79,112,584	100.6
34	2,898,479	120.6	24	79,625,203	100.6
35 (1960)	3,403,768	117.4	25	80,272,571	100.8
36	4,134,776	121.5	26	80,670,393	100.5
37	4,922,046	119.0	27 (2015)	80,900,730	100.3
38	5,937,273	120.6			

資料：(一財)自動車検査登録情報協会

- 注 1 保有台数は二輪車、軽自動車を含む総数。ただし、小型特殊、軽自動車の農耕車及び特殊車は含まず。
 2 明治39年度は普通自動車として16台。
 3 明治39年度から昭和25年度までの統計は、昭和26年6月1日制定の道路運送車両法の解説書として昭和26年11月発行の財団法人運輸故資更生協会の資料による。
 4 昭和26年度以降は陸運統計要覧及び運輸白書による。
 5 昭和46年度以前は沖縄県保有台数は除く。

表2 大阪府域・大阪市域・堺市域の自動車保有台数の推移

年度	大阪府域				大阪市域				堺市域			
	自動車保有台数(軽含)(台)	前年比(%)	二輪車を除く台数(台)	軽自動車台数(台)	自動車保有台数(軽含)(台)	前年比(%)	二輪車を除く台数(台)	軽自動車台数(台)	自動車保有台数(軽含)(台)	前年比(%)	二輪車を除く台数(台)	軽自動車台数(台)
41	784,441	112.6	626,052	278,200	383,734	105.9		117,461				
42	899,379	114.7	721,768	304,842	421,886	109.9		123,423				
43	1,042,496	115.9	839,885	347,883	486,029	115.2		130,941				
44	1,206,828	115.8	986,266	392,976	532,653	109.6		139,401				
45	1,358,305	112.6	1,150,020	434,702	576,520	108.2		147,226				
46	1,490,755	109.8	1,299,190	464,466	603,547	104.7		148,922				
47	1,652,653	110.9	1,430,146	478,928	602,059	99.8		145,135				
48	1,755,172	106.2	1,592,502	468,048	620,878	103.1		135,988				
49	1,809,007	103.1	1,693,518	451,865	653,189	105.2		125,135				
50	1,809,133	100.0	1,744,440	372,190	673,961	103.2		119,889				
51	1,891,616	104.6	1,747,226	373,678	685,165	101.7		112,289				
52	1,961,513	103.7	1,827,653	379,805	706,814	103.2		114,372				
53	2,051,532	104.6	1,895,635	378,469	691,266	97.8		111,233				
54	2,125,348	103.6	1,982,481	389,643	703,328	101.7		112,567				
55	2,202,915	103.6	2,051,191	409,491	724,713	103.0		116,112				
56	2,292,975	104.1	2,121,392	441,613	733,134	101.2		123,894				
57	2,383,996	104.0	2,199,952	482,271	750,722	102.4		133,696				
58	2,482,018	104.1	2,274,745	520,811	771,399	102.8		143,712				
59	2,579,206	103.9	2,361,352	564,370	791,519	102.6		153,737				
60	2,679,624	103.9	2,444,315	609,542	811,354	102.5		164,328				
61	2,787,096	104.0	2,530,438	660,675	834,194	102.8		176,479				
62	2,916,512	104.6	2,624,514	713,692	860,460	103.1		188,271				
63	3,047,723	104.5	2,739,649	764,889	889,057	103.3		199,711				
元	3,205,400	105.2	2,859,919	804,627	924,602	104.0		208,522				
2	3,332,448	104.0	3,009,507	846,005	947,553	102.5		217,813				
3	3,421,865	102.7	3,133,215	855,578	943,513	99.6		203,087				
4	3,476,516	101.6	3,218,263	856,659	933,366	98.9		186,493				
5	3,535,277	101.7	3,269,552	862,689	929,150	99.5		174,654				
6	3,594,700	101.7	3,325,170	871,280	929,279	100.0		166,920				
7	3,678,053	102.3	3,382,538	888,848	937,307	100.9		163,636				
8	3,753,459	102.1	3,464,068	889,552	948,890	101.2		162,807				
9	3,775,850	100.6	3,540,876	888,112	945,839	99.7		160,238				
10	3,765,832	99.7	3,565,543	890,060	931,917	98.5		157,838				
11	3,761,483	99.9	3,555,576	909,942	921,544	98.9		159,341				
12	3,770,763	100.2	3,564,780	931,882	917,210	99.5		162,574				
13	3,779,646	100.2	3,571,086	953,165	913,052	99.5		165,220				
14	3,779,080	100.0	3,567,120	974,934	905,738	99.2		167,685				
15	3,778,540	100.0	3,562,941	1,001,448	900,212	99.4		171,701	360,844			92,074
16	3,804,794	100.7	3,584,357	1,044,348	898,527	99.8		175,934	359,269	99.6		94,184
17	3,808,948	100.1	3,581,821	1,079,128	869,387	96.8		214,660	388,910	108.3		105,383
18	3,801,549	99.8	3,568,726	1,113,608	916,797	105.5	862,931	220,420	389,387	100.1		109,051
19	3,768,661	99.1	3,532,420	1,136,006	894,432	97.6	848,843	213,304	389,021	99.9	373,082	112,447
20	3,738,506	99.2	3,501,024	※1,006,959	889,082	99.4	834,949	※193,231	387,139	99.5	370,958	※106,213
21	3,702,450	99.0	3,465,932	※1,015,663	874,342	98.3	821,149	※193,999	378,702	97.8	362,414	※108,157
22	3,685,474	99.5	3,450,845	※1,024,358	866,149	99.1	813,507	※194,536	378,304	99.9	361,946	※109,211
23	3,690,466	100.1	3,458,059	※1,028,815	859,047	99.2	807,727	※192,295	382,236	101.0	366,134	※112,629
24	3,699,402	100.2	3,466,879	※1,052,548	860,116	100.1	808,839	※194,064	384,537	100.6	368,333	※115,817
25	3,721,340	100.6	3,487,643	※1,093,998	863,917	100.4	813,528	※203,337	401,351	104.4	384,572	※133,196
26	3,727,954	100.2	3,494,057	※1,119,108	865,058	100.1	814,940	※207,492	402,697	100.3	385,968	※136,013
27	3,734,262	100.2	3,501,682	※1,134,254	867,288	100.3	818,145	※210,494	404,215	100.4	387,382	※137,971

注1 大阪府域には、大阪市域、堺市域を含む。

資料：(一財)自動車検査登録情報協会・(一財)軽自動車協会連合会・大阪市・堺市

2 大阪市域内の自動車保有台数は、昭和51年度まで被けん引車を含まない。

3 大阪市域の軽自動車台数は、平成17年度までは大阪市の資料、平成24年度までは近畿運輸局資料、平成25年度以降は(一財)全国軽自動車協会連合会資料の不明台数を除いた台数による。

4 堺市域の軽自動車台数は、平成24年度までは堺市の資料、平成25年度以降は(一財)全国軽自動車協会連合会資料の不明台数を除いた台数による。

5 軽自動車台数には軽二輪車を含む(ただし、※については軽二輪車を含んでいない)。

表3 大阪府域・大阪市域・堺市域における車種別自動車保有台数

(平成27年度)

種 類		大 阪 府 域		大 阪 市 域		堺 市 域	
		台 数	車種構成比 (%)	台 数	車種構成比 (%)	台 数	車種構成比 (%)
乗 用	普通乗用	945,078	25.3	239,448	27.6	97,492	24.1
	小型乗用	1,023,506	27.4	235,812	27.2	113,218	28.0
	軽乗用	785,613	21.0	122,272	14.1	100,292	24.8
	小 計	2,754,197	73.8	597,532	68.9	311,002	76.9
貨物用	普通貨物	115,203	3.1	31,281	3.6	11,487	2.8
	小型貨物	192,960	5.2	71,610	8.3	17,542	4.3
	軽貨物	338,029	9.1	84,964	9.8	36,666	9.1
	被けん引車	10,796	0.3	5,768	0.7	1,498	0.4
	小 計	656,988	17.6	193,623	22.3	67,193	16.6
その他	普通特種用途車	57,524	1.5	16,370	1.9	6,087	1.5
	軽特種用途車	10,612	0.3	3,258	0.4	1,013	0.3
	大型特殊車	12,236	0.3	5,290	0.6	977	0.2
	小型二輪車	91,458	2.4	22,822	2.6	8,034	2.0
	軽二輪車	141,122	3.8	26,321	3.0	8,799	2.2
	乗合車	10,125	0.3	2,072	0.2	1,110	0.3
	小 計	323,077	8.7	76,133	8.8	26,020	6.4
合 計	3,734,262	100	867,288	100	404,215	100	

資料：(一財)自動車検査登録情報協会・大阪市・堺市

注 大阪府域には、大阪市域、堺市域を含む。

大阪市・堺市域の軽二輪車台数は、大阪市・堺市の資料による。

表4（1） 大阪府域・大阪市域の燃料別自動車保有台数の推移（大阪府域）

燃料	年度	乗用		貨物		乗合		特種（殊）		計
		自家用	事業用	自家用	事業用	自家用	事業用	自家用	事業用	
ガソリン	18	2,105,182	687	144,352	1,920	390	8	15,940	961	2,269,440
	19	2,058,542	710	144,495	2,155	450	10	15,560	1,041	2,222,963
	20	2,021,695	755	140,655	2,244	497	14	14,427	1,100	2,181,387
	21	1,967,740	818	138,222	2,343	531	14	14,486	1,210	2,125,364
	22	1,927,190	876	135,606	2,491	567	19	14,221	1,291	2,082,261
	23	1,886,910	915	133,496	2,529	612	21	14,298	1,333	2,040,114
	24	1,826,260	918	130,740	2,554	650	22	14,475	1,386	1,977,005
	25	1,755,144	882	128,440	2,603	682	28	14,711	1,423	1,903,913
	26	1,681,556	839	126,384	2,664	706	29	14,872	1,482	1,828,532
27	1,616,929	827	124,613	2,686	740	31	14,989	1,509	1,762,324	
軽油	18	27,076	146	121,608	65,373	3,063	5,385	33,916	15,097	271,664
	19	16,641	133	118,483	65,330	3,041	5,443	32,967	15,010	257,048
	20	12,288	112	110,598	65,339	3,056	5,461	30,862	15,000	242,716
	21	8,185	84	106,617	64,068	3,043	5,388	30,581	14,904	232,870
	22	6,935	43	104,392	64,020	3,057	5,433	30,187	15,254	229,321
	23	6,636	23	103,895	63,912	3,059	5,532	30,073	15,444	228,574
	24	8,972	8	103,924	63,983	3,066	5,498	30,081	15,769	231,301
	25	12,727	9	106,112	64,805	3,072	5,529	30,537	16,183	238,974
	26	17,905	13	108,311	65,419	3,155	5,656	31,050	16,549	248,058
27	25,688	15	109,784	66,571	3,217	5,992	31,519	17,053	259,839	
LPG	18	1,068	22,403	646	651	4	1	710	83	25,566
	19	953	22,446	676	661	5	1	732	76	25,550
	20	890	22,331	701	639	5	1	759	68	25,394
	21	840	21,559	657	630	6	1	781	59	24,533
	22	782	18,918	614	560	6	1	774	44	21,699
	23	737	18,288	565	545	7	1	735	35	20,913
	24	689	17,778	514	520	6	1	737	34	20,279
	25	636	17,193	469	491	6	1	720	32	19,548
	26	600	16,727	440	473	6	1	708	30	18,985
27	560	16,279	412	446	6	1	698	24	18,426	
その他	18	16,520	45	1,223	12,095	29	218	2,145	1,337	33,612
	19	20,999	67	1,249	12,749	29	221	2,221	1,368	38,903
	20	26,341	101	1,233	13,211	26	229	1,997	1,430	44,568
	21	49,280	241	1,246	12,940	25	227	2,093	1,450	67,502
	22	74,677	523	1,229	13,003	26	201	2,080	1,467	93,206
	23	110,396	813	1,214	13,107	25	209	2,153	1,480	129,397
	24	155,861	1,134	1,193	13,258	21	185	2,200	1,491	175,343
	25	211,320	1,501	1,225	13,256	20	135	2,245	1,508	231,210
	26	259,207	1,838	1,256	13,120	23	106	2,325	1,499	279,374
27	306,087	2,199	1,290	13,157	26	112	2,464	1,504	326,839	
合計	18	2,149,846	23,281	267,829	80,039	3,486	5,612	52,711	17,478	2,600,282
	19	2,097,135	23,356	264,903	80,895	3,525	5,675	51,480	17,495	2,544,464
	20	2,061,214	23,299	253,187	81,433	3,584	5,705	48,045	17,598	2,494,065
	21	2,026,045	22,702	246,742	79,981	3,605	5,630	47,941	17,623	2,450,269
	22	2,009,584	20,360	241,841	80,074	3,656	5,654	47,262	18,056	2,426,487
	23	2,004,679	20,039	239,170	80,093	3,703	5,763	47,259	18,292	2,418,998
	24	1,991,782	19,838	236,371	80,315	3,743	5,706	47,493	18,680	2,403,928
	25	1,979,827	19,585	236,246	81,155	3,780	5,693	48,213	19,146	2,393,645
	26	465,742	9,345	83,622	25,487	738	1,256	15,436	5,796	607,422
27	1,949,264	19,320	236,099	82,860	3,989	6,136	49,670	20,090	2,367,428	

資料：近畿運輸局

表4(2) 大阪府域・大阪市域の燃料別自動車保有台数の推移(大阪府域)

燃料	年度	乗用		貨物		乗合		特種(殊)		計
		自家用	事業用	自家用	事業用	自家用	事業用	自家用	事業用	
ガソリン	18	498,316	404	63,180	721	89	0	4,913	361	567,984
	19	486,230	424	62,816	768	106	0	4,828	402	555,574
	20	475,944	448	60,624	788	113	1	4,529	445	542,892
	21	460,681	492	58,954	818	114	1	4,648	494	526,202
	22	450,379	528	57,315	859	119	1	4,563	515	514,279
	23	440,041	548	55,938	882	117	1	4,579	537	502,643
	24	426,622	539	54,220	904	119	1	4,673	567	487,645
	25	411,001	513	53,002	913	121	5	4,755	597	470,907
	26	394,943	500	51,772	899	127	7	4,800	628	453,676
27	381,288	488	50,648	920	132	8	4,840	650	438,974	
軽油	18	6,423	72	36,455	18,675	557	1,453	10,765	4,513	78,913
	19	3,691	68	35,433	18,518	577	1,414	10,493	4,409	74,603
	20	2,776	63	32,593	18,560	562	1,355	9,804	4,351	70,064
	21	1,862	41	31,441	18,100	549	1,321	9,682	4,252	67,248
	22	1,603	19	30,598	17,922	551	1,238	9,557	4,286	65,774
	23	1,551	8	30,338	17,647	563	1,294	9,482	4,412	65,295
	24	2,155	2	30,251	17,380	576	1,234	9,475	4,461	65,534
	25	3,114	2	30,643	17,616	579	1,198	9,563	4,543	67,258
	26	4,373	4	31,116	17,817	603	1,183	9,649	4,671	69,416
27	6,287	9	31,386	18,137	600	1,257	9,848	4,795	72,319	
LPG	18	435	11,589	208	331	1	1	283	52	12,900
	19	388	11,333	220	325	1	1	289	41	12,598
	20	356	11,033	237	305	1	1	280	32	12,245
	21	329	10,664	226	303	1	1	278	21	11,823
	22	300	9,118	221	259	1	1	273	13	10,186
	23	277	8,821	191	252	1	1	265	11	9,819
	24	255	8,578	179	226	1	1	271	10	9,521
	25	228	8,258	180	196	1	1	262	7	9,133
	26	221	7,990	173	197	1	1	262	7	8,852
27	209	7,704	164	185	1	1	269	5	8,538	
その他	18	4,699	22	634	6,081	11	164	728	455	12,794
	19	6,122	31	635	6,296	10	168	739	460	14,461
	20	7,898	55	629	6,598	9	178	661	489	16,517
	21	13,309	117	620	6,452	9	175	701	494	21,877
	22	20,002	255	618	6,509	9	151	678	510	28,732
	23	28,801	372	574	6,550	9	157	698	514	37,675
	24	39,916	495	562	6,554	6	132	699	510	48,874
	25	53,713	675	569	6,636	6	87	710	497	62,893
	26	66,205	851	561	6,574	7	65	725	490	75,478
27	78,240	1,036	554	6,653	9	64	756	481	87,793	
合計	18	509,873	12,087	100,477	25,808	658	1,618	16,689	5,381	672,591
	19	496,431	11,856	99,104	25,907	694	1,583	16,349	5,312	657,236
	20	486,974	11,599	94,083	26,251	685	1,535	15,274	5,317	641,718
	21	476,181	11,314	91,241	25,673	673	1,498	15,309	5,261	627,150
	22	472,284	9,920	88,752	25,549	680	1,391	15,071	5,324	618,971
	23	470,670	9,749	87,041	25,331	690	1,453	15,024	5,474	615,432
	24	468,948	9,614	85,212	25,064	702	1,368	15,118	5,548	611,574
	25	468,056	9,448	84,394	25,361	707	1,291	15,290	5,644	610,191
	26	465,742	9,345	83,622	25,487	738	1,256	15,436	5,796	607,422
27	466,024	9,237	82,752	25,895	742	1,330	15,713	5,931	607,624	

資料：近畿運輸局

表5 大阪府域・大阪市域の車種別・用途別・燃料別自動車保有台数

(大阪府域)

(平成27年度)

車種		燃料		ガソリン	軽油	LPG	その他	計	
		用途							
乗用	普通	自家用		738,836	18,994	198	180,825	938,853	
		事業用		709	14	3,442	2,060	6,225	
	小型	自家用		878,093	13,389	362	125,262	1,010,411	
		事業用		118	1	12,837	139	13,095	
	小計	自家用		1,616,929	25,688	560	306,087	1,949,264	
		事業用		827	15	16,279	2,199	19,320	
貨物	普通・普通けん引	自家用		6,961	42,276	328	397	49,962	
		事業用		605	61,554	442	2,640	65,241	
	小型・小型けん引	自家用		117,652	67,508	84	498	185,742	
		事業用		2,081	5,017	4	116	7,218	
	被けん引	自家用		0	0	0	395	395	
		事業用		0	0	0	10,401	10,401	
	小計	自家用		124,613	109,784	412	1,290	236,099	
		事業用		2,686	66,571	446	13,157	82,860	
乗合	普通	自家用		43	746	0	14	803	
		事業用		3	4,780	0	107	4,890	
	小型	自家用		697	2,471	6	12	3,186	
		事業用		28	1,212	1	5	1,246	
	小計	自家用		740	3,217	6	26	3,989	
		事業用		31	5,992	1	112	6,136	
特種(殊)	普通	自家用		10,464	19,535	162	1,343	31,504	
		事業用		831	16,643	24	1,052	18,550	
	小型	自家用		3,206	1,692	533	877	6,308	
		事業用		678	410	0	74	1,162	
	大型特殊	自家用		1,319	10,292	3	244	11,858	
		事業用		0	0	0	378	378	
	小計	自家用		14,989	31,519	698	2,464	49,670	
		事業用		1,509	17,053	24	1,504	20,090	
小型二輪車		自家用		91,281	2	0	2	91,285	
		事業用		173	0	0	0	173	
軽自動車		—	—	—	—	—	—	1,275,376	
								合計	3,734,262

資料：近畿運輸局

(大阪市域)

(平成27年度)

車種		燃料		ガソリン	軽油	LPG	その他	計	
		用途							
乗用	普通	自家用		183,871	4,716	61	47,505	236,153	
		事業用		431	9	1,904	950	3,294	
	小型	自家用		197,417	1,571	148	30,735	229,871	
		事業用		57	0	5,800	86	5,943	
	小計	自家用		381,288	6,287	209	78,240	466,024	
		事業用		488	9	7,704	1,036	9,237	
貨物	普通・普通けん引	自家用		2,002	11,412	146	197	13,757	
		事業用		76	16,312	182	953	17,523	
	小型・小型けん引	自家用		48,646	19,974	18	251	68,889	
		事業用		844	1,825	3	48	2,720	
	被けん引	自家用		0	0	0	106	106	
		事業用		0	0	0	5,652	5,652	
	小計	自家用		50,648	31,386	164	554	82,752	
		事業用		920	18,137	185	6,653	25,895	
乗合	普通	自家用		8	122	0	6	136	
		事業用		0	1,052	0	62	1,114	
	小型	自家用		124	478	1	3	606	
		事業用		8	205	1	2	216	
	小計	自家用		132	600	1	9	742	
		事業用		8	1,257	1	64	1,330	
特種(殊)	普通	自家用		3,019	5,063	70	503	8,655	
		事業用		283	4,546	5	253	5,087	
	小型	自家用		1,052	565	196	126	1,939	
		事業用		367	249	0	73	689	
	大型特殊	自家用		769	4,220	3	127	5,119	
		事業用		0	0	0	155	155	
	小計	自家用		4,840	9,848	269	756	15,713	
		事業用		650	4,795	5	481	5,931	
小型二輪車		自家用		22,683	0	0	0	22,683	
		事業用		106	0	0	0	106	
軽自動車		—	—	—	—	—	—	236,815	
								合計	867,228

資料：近畿運輸局

- 注1 大阪府の軽自動車台数は、(一財)自動車検査登録情報協会資料より、軽貨物車、軽乗用車、軽特種車、軽二輪車の合計である。
- 注2 大阪市の軽自動車台数は、(一財)全国軽自動車協会連合会資料より、軽貨物車、軽乗用車、軽特種車と軽二輪車(大阪市資料)の合計である。
- 注3 その他とは、灯油、ガソリン+LPG、ガソリン+灯油、電気、メタノール、CNG、ハイブリッド等の合計である。
- 注4 本表には、小型特殊車は含まれていない。

表6 大阪府域における車両総重量別自動車保有台数の推移

年度 項目 総重量	19		20		21		22		23		24		25		26		27	
	台数	%	台数	%	台数	%	台数	%	台数	%	台数	%	台数	%	台数	%	台数	%
2t以下	74,272	17.7	68,279	16.8	65,888	16.6	63,794	16.2	62,182	15.8	60,244	15.4	59,112	15.0	57,951	14.6	57,021	14.3
2t超2.5t以下	47,612	11.3	43,053	10.6	40,736	10.2	38,797	9.9	37,465	9.5	35,911	9.2	34,478	8.7	33,343	8.4	32,037	8.0
2.5t超5t以下	148,460	35.3	142,511	35.1	140,586	35.3	139,357	35.5	139,266	35.3	140,172	35.7	142,007	36.0	143,896	36.3	145,950	36.6
5t超8t以下	95,552	22.7	96,654	23.8	96,278	24.2	96,426	24.5	100,388	25.5	100,689	25.7	102,511	26.0	103,827	26.2	104,946	26.3
8t超12t以下	4,642	1.1	4,655	1.1	4,539	1.1	4,543	1.2	4,672	1.2	4,676	1.2	4,660	1.2	4,700	1.2	4,802	1.2
12t超20t以下	18,566	4.4	18,574	4.6	18,124	4.6	17,759	4.5	17,689	4.5	17,504	4.5	17,667	4.5	18,074	4.6	18,481	4.6
20t超	31,656	7.5	32,336	8.0	31,799	8.0	32,129	8.2	32,618	8.3	33,112	8.4	33,798	8.6	34,473	8.7	35,607	8.9
小計	420,760	100	406,062	100	397,950	100	392,805	100	394,280	100	392,308	100	394,233	100	396,264	100	398,844	100
その他	3,213		3,490		3,572		3,738											
合計	423,973		409,552		401,522		396,543		394,280		392,308		394,233		396,264		398,844	

資料：(一財)自動車検査登録情報協会

- 注 1 本表には、乗用車、小型二輪、軽自動車、小型特殊車は含まれていない。
 2 各年次の%は、保有台数合計から排気量の不明な車両を除いた台数を100%として割合を求めたもの。

表7 大阪府域における車種別・総重量別自動車保有台数

(平成27年度)

	貨 物			乗 合		特 種 (殊)		合計
	普通	小型 3・4輪	被けん引	普通	小型	特種	大型特殊	
2t以下	440	50,435	87	1	0	5,960	98	57,021
2t超2.5t以下	653	28,345	2	0	4	2,851	182	32,037
2.5t超5t以下	22,381	103,038	16	21	1,638	15,569	3,287	145,950
5t超8t以下	62,110	11,142	2	655	2,443	24,832	3,762	104,946
8t超12t以下	627	0	38	944	281	786	2,126	4,802
12t超20t以下	9,025	0	453	4,072	66	3,302	1,563	18,481
20t超	19,967	0	10,198	0	0	4,224	1,218	35,607
合計	115,203	192,960	10,796	5,693	4,432	57,524	12,236	398,844

資料：(一財)自動車検査登録情報協会

- 注 1 本表には、乗用車、小型二輪、軽自動車、小型特殊車は含まれていない。

表8 大阪府域・大阪市域の車種別ディーゼル化率の推移

(大阪府域)

車種 項目		年度									
		18	19	20	21	22	23	24	25	26	27
乗 用	総 台 数	2,173,127	2,120,491	2,084,513	2,048,747	2,029,944	2,024,718	2,011,620	1,999,412	1,978,685	1,968,584
	ディーゼル車台数	27,222	16,774	12,400	8,269	6,978	6,659	8,980	12,736	17,918	25,703
	ディーゼル化率	1.3	0.8	0.6	0.4	0.3	0.3	0.4	0.6	0.9	1.3
貨 物	総 台 数	347,868	345,798	334,620	326,723	321,915	319,263	316,686	317,401	318,067	318,959
	ディーゼル車台数	186,981	183,813	175,937	170,685	168,412	167,807	167,907	170,917	173,730	176,355
	ディーゼル化率	53.8	53.2	52.6	52.2	52.3	52.6	53.0	53.8	54.6	55.3
乗 合	総 台 数	9,098	9,200	9,289	9,235	9,310	9,466	9,449	9,473	9,682	10,125
	ディーゼル車台数	8,448	8,484	8,517	8,431	8,490	8,591	8,564	8,601	8,811	9,209
	ディーゼル化率	92.9	92.2	91.7	91.3	91.2	90.8	90.6	90.8	91.0	91.0
特 種 (殊)	総 台 数	70,189	68,975	65,643	65,564	65,318	65,551	66,173	67,359	68,515	69,760
	ディーゼル車台数	49,013	47,977	45,862	45,485	45,441	45,517	45,850	46,720	47,599	48,572
	ディーゼル化率	69.8	69.6	69.9	69.4	69.6	69.4	69.3	69.4	69.5	69.6
全車種	総 台 数	2,600,282	2,544,464	2,494,065	2,450,269	2,426,487	2,418,998	2,403,928	2,393,645	2,374,949	2,367,428
	ディーゼル車台数	271,664	257,048	242,716	232,870	229,321	228,574	231,301	238,974	248,058	259,839
	ディーゼル化率	10.4	10.1	9.7	9.5	9.5	9.4	9.6	10.0	10.4	11.0

(大阪市区)

車種 項目		年度									
		18	19	20	21	22	23	24	25	26	27
乗 用	総 台 数	521,960	508,287	498,573	487,495	482,204	480,419	478,562	477,504	475,087	475,261
	ディーゼル車台数	6,495	3,759	2,839	1,903	1,622	1,559	2,157	3,116	4,377	6,296
	ディーゼル化率	1.2	0.7	0.6	0.4	0.3	0.3	0.5	0.7	0.9	1.3
貨 物	総 台 数	126,285	125,011	120,334	116,914	114,301	112,372	110,276	109,755	109,109	108,647
	ディーゼル車台数	55,130	53,951	51,153	49,541	48,520	47,985	47,631	48,259	48,933	49,523
	ディーゼル化率	43.7	43.2	42.5	42.4	42.4	42.7	43.2	44.0	44.8	45.6
乗 合	総 台 数	2,276	2,277	2,220	2,171	2,071	2,143	2,070	1,998	1,994	2,072
	ディーゼル車台数	2,010	1,991	1,917	1,870	1,789	1,857	1,810	1,777	1,786	1,857
	ディーゼル化率	88.3	87.4	86.4	86.1	86.4	86.7	87.4	88.9	89.6	89.6
特 種 (殊)	総 台 数	22,070	21,661	20,591	20,570	20,395	20,498	20,666	20,934	21,232	21,644
	ディーゼル車台数	15,278	14,902	14,155	13,934	13,843	13,894	13,936	14,106	14,320	14,643
	ディーゼル化率	69.2	68.8	68.7	67.7	67.9	67.8	67.4	67.4	67.4	67.7
全車種	総 台 数	672,591	657,236	641,718	627,150	618,971	615,432	611,574	610,191	607,422	607,624
	ディーゼル車台数	78,913	74,603	70,064	67,248	65,774	65,295	65,534	67,258	69,416	72,319
	ディーゼル化率	11.7	11.4	10.9	10.7	10.6	10.6	10.7	11.0	11.4	11.9

資料：近畿運輸局調

注1 ディーゼル化率は、総台数に対するディーゼル車の割合を示している。

2 小型二輪車、軽自動車、小型特殊車は含まれていない。

表9① 大阪府における初度登録年別自動車保有台数の推移

①乗用車

年度 初度 登録年	17	18	19	20	21	22	23	24	25	26	27
平成6年以前	327,302 (14.9)	342,635 (15.8)	352,443 (16.6)	389,025 (18.7)	381,180 (18.6)	391,956 (19.3)	423,221 (20.9)	445,497 (22.1)	463,428 (23.2)	487,036 (24.6)	514,683 (26.1)
7年	107,200 (4.9)										
8年	139,242 (6.3)	121,210 (5.6)	122,267 (5.8)	107,798 (5.2)	100,338 (4.9)	107,840 (5.3)	109,534 (5.4)	111,787 (5.6)	109,112 (5.5)	112,701 (5.7)	111,346 (5.7)
9年	159,691 (7.3)	141,157 (6.5)	142,895 (6.7)	131,818 (6.3)	120,945 (5.9)	123,138 (6.1)	125,137 (6.2)	122,780 (6.1)	125,104 (6.3)	122,693 (6.2)	112,034 (5.7)
10年	151,109 (6.9)	136,989 (6.3)	122,503 (5.8)	107,798 (5.2)	100,338 (4.9)	107,840 (5.3)	109,534 (5.4)	111,787 (5.6)	109,112 (5.5)	112,701 (5.7)	111,346 (5.7)
11年	148,215 (6.7)	138,507 (6.4)	125,605 (5.9)	113,108 (5.4)	100,338 (4.9)	107,840 (5.3)	109,534 (5.4)	111,787 (5.6)	109,112 (5.5)	112,701 (5.7)	111,346 (5.7)
12年	164,511 (7.5)	153,363 (7.1)	142,895 (6.7)	131,818 (6.3)	120,945 (5.9)	123,138 (6.1)	125,137 (6.2)	122,780 (6.1)	125,104 (6.3)	122,693 (6.2)	112,034 (5.7)
13年	178,588 (8.1)	167,963 (7.7)	154,833 (7.3)	145,056 (7.0)	134,074 (6.5)	123,138 (6.1)	125,137 (6.2)	122,780 (6.1)	125,104 (6.3)	122,693 (6.2)	112,034 (5.7)
14年	183,435 (8.3)	173,428 (8.0)	162,458 (7.7)	152,336 (7.3)	144,902 (7.1)	134,592 (6.6)	125,137 (6.2)	122,780 (6.1)	125,104 (6.3)	122,693 (6.2)	112,034 (5.7)
15年	185,923 (8.5)	179,286 (8.3)	168,412 (7.9)	158,394 (7.6)	150,002 (7.3)	142,422 (7.0)	131,976 (6.5)	122,780 (6.1)	109,112 (5.5)	112,701 (5.7)	111,346 (5.7)
16年	196,584 (8.9)	188,533 (8.7)	180,845 (8.5)	171,543 (8.2)	163,054 (8.0)	154,247 (7.6)	146,226 (7.2)	135,348 (6.7)	125,104 (6.3)	122,693 (6.2)	112,034 (5.7)
17年	198,790 (9.0)	194,738 (9.0)	186,411 (8.8)	179,357 (8.6)	170,225 (8.3)	160,831 (7.9)	151,517 (7.5)	143,256 (7.1)	131,581 (6.6)	122,693 (6.2)	112,034 (5.7)
18年	59,373 (2.7)	183,249 (8.4)	179,308 (8.5)	172,245 (8.3)	166,325 (8.1)	156,686 (7.7)	147,871 (7.3)	138,933 (6.9)	130,271 (6.5)	120,053 (6.1)	112,034 (5.7)
19年		52,069 (2.4)	169,736 (8.0)	166,250 (8.0)	159,688 (7.8)	153,933 (7.6)	144,888 (7.2)	135,455 (6.7)	126,235 (6.3)	118,574 (6.0)	109,823 (5.6)
20年			52,775 (2.5)	160,330 (7.7)	156,714 (7.6)	150,219 (7.4)	144,350 (7.1)	134,849 (6.7)	125,173 (6.3)	116,974 (5.9)	110,419 (5.6)
21年				37,253 (1.8)	151,662 (7.4)	148,720 (7.3)	142,868 (7.1)	137,654 (6.8)	129,246 (6.5)	120,426 (6.1)	113,960 (5.8)
22年					49,638 (2.4)	167,438 (8.2)	164,712 (8.1)	157,741 (7.8)	151,236 (7.6)	141,160 (7.1)	131,890 (6.7)
23年						37,922 (1.9)	137,683 (6.8)	135,024 (6.7)	128,695 (6.4)	122,311 (6.2)	113,619 (5.8)
24年							54,735 (2.7)	167,201 (8.3)	163,819 (8.2)	156,057 (7.9)	150,274 (7.6)
25年								46,095 (2.3)	161,169 (8.1)	157,442 (8.0)	150,066 (7.6)
26年									54,343 (2.7)	159,117 (8.0)	155,723 (7.9)
27年										44,141 (2.2)	150,532 (7.6)
28年											44,215 (2.2)
合計	2,199,963 (100)	2,173,127 (100)	2,120,491 (100)	2,084,513 (100)	2,048,747 (100)	2,029,944 (100)	2,024,718 (100)	2,011,620 (100)	1,999,412 (100)	1,978,685 (100)	1,968,584 (100)

資料：(一財)自動車検査登録情報協会

注 本表は、各年次における初年度登録別保有台数を各車種(①乗用②普通貨物③小型四輪貨物④乗合⑤特種・大型特殊)について示したもので、表中の()内は、各年次の保有台数合計に対する百分率である。

表9② 大阪府における初度登録年別自動車保有台数の推移

②普通貨物車

年度 初度 登録年	17	18	19	20	21	22	23	24	25	26	27
平成6年以前	11,509 (10.0)	8,545 (7.9)	9,247 (8.5)	9,086 (8.2)	9,118 (8.3)	10,643 (9.7)	14,200 (12.9)	17,733 (16.1)	20,524 (18.4)	23,911 (21.1)	29,441 (25.6)
7年	6,778 (5.9)										
8年	8,358 (7.3)	1,725 (1.6)									
9年	10,002 (8.7)	4,571 (4.2)	1,387 (1.3)								
10年	7,681 (6.7)	6,395 (5.9)	2,802 (2.6)	817 (.8)							
11年	6,817 (5.9)	6,574 (6.0)	5,464 (5.0)	3,168 (3.1)	2,198 (2.0)						
12年	7,381 (6.4)	7,309 (6.7)	6,971 (6.4)	6,336 (6.2)	5,385 (4.9)	4,651 (4.2)					
13年	7,395 (6.4)	7,277 (6.7)	7,038 (6.5)	6,831 (6.7)	6,444 (5.9)	5,737 (5.2)	5,100 (4.6)				
14年	7,168 (6.3)	7,107 (6.5)	6,812 (6.2)	6,650 (6.5)	6,313 (5.7)	5,912 (5.4)	5,424 (4.9)	4,792 (4.4)			
15年	8,672 (7.6)	8,646 (7.9)	8,337 (7.6)	8,179 (8.0)	7,908 (7.2)	7,552 (6.9)	7,139 (6.5)	6,605 (6.0)	6,011 (5.4)		
16年	12,251 (10.7)	12,317 (11.3)	12,059 (11.1)	11,825 (11.6)	11,381 (10.4)	10,954 (10.0)	10,538 (9.6)	10,013 (9.1)	9,376 (8.4)	8,617 (7.6)	
17年	16,017 (14.0)	15,995 (14.7)	15,857 (14.5)	15,593 (15.3)	15,251 (13.9)	14,853 (13.6)	14,338 (13.1)	13,790 (12.5)	13,137 (11.8)	12,361 (10.9)	11,544 (10.0)
18年	4,647 (4.1)	19,049 (17.5)	18,948 (17.4)	18,861 (18.5)	18,557 (16.9)	18,111 (16.5)	17,504 (15.9)	16,893 (15.4)	16,290 (14.6)	15,566 (13.7)	14,738 (12.8)
19年		3,299 (3.0)	11,411 (10.5)	11,317 (11.1)	11,167 (10.2)	10,960 (10.0)	10,580 (9.6)	10,193 (9.3)	9,912 (8.9)	9,586 (8.4)	9,169 (8.0)
20年			2,917 (2.7)	10,822 (10.6)	10,742 (9.8)	10,567 (9.6)	10,384 (9.5)	10,104 (9.2)	9,860 (8.8)	9,598 (8.5)	9,285 (8.1)
21年				1,699 (1.7)	4,390 (4.0)	4,340 (4.0)	4,243 (3.9)	4,178 (3.8)	4,089 (3.7)	3,971 (3.5)	3,889 (3.4)
22年					967 (0.9)	3,980 (3.6)	3,936 (3.6)	3,859 (3.5)	3,800 (3.4)	3,741 (3.3)	3,584 (3.1)
23年						1,295 (1.2)	4,700 (4.3)	4,646 (4.2)	4,537 (4.1)	4,435 (3.9)	4,280 (3.7)
24年							1,710 (1.6)	5,518 (5.0)	5,451 (4.9)	5,376 (4.7)	5,220 (4.5)
25年								1,700 (1.5)	6,093 (5.5)	6,010 (5.3)	5,930 (5.1)
26年									2,423 (2.2)	7,812 (6.9)	7,675 (6.7)
27年										2,475 (2.2)	7,904 (6.9)
28年											2,544 (2.2)
合計	122,894 (100)	114,676 (100)	108,809 (100)	111,184 (100)	109,821 (100)	109,555 (100)	109,796 (100)	110,024 (100)	111,503 (100)	113,459 (100)	115,203 (100)

資料：(一財)自動車検査登録情報協会

表9③ 大阪府における初度登録年別自動車保有台数の推移

③小型四輪貨物車

年度 初度 登録年	17	18	19	20	21	22	23	24	25	26	27
平成6年以前	17,334 (7.3)	21,183 (9.3)	26,646 (11.8)	19,249 (9.0)	20,261 (9.8)	21,655 (10.7)	24,625 (12.4)	26,818 (13.7)	28,806 (14.8)	33,071 (17.1)	39,684 (20.6)
7年	11,891 (5.0)										
8年	16,484 (7.0)	8,916 (3.9)									
9年	14,519 (6.1)	7,889 (3.4)	6,645 (2.9)								
10年	14,220 (6.0)	8,495 (3.7)	5,893 (2.6)	4,715 (2.2)							
11年	15,195 (6.4)	12,163 (5.3)	7,640 (3.4)	5,611 (2.6)	4,861 (2.4)						
12年	18,194 (7.7)	15,811 (6.9)	12,784 (5.7)	8,879 (4.2)	7,260 (3.5)	6,300 (3.1)					
13年	20,621 (8.7)	17,534 (7.7)	14,926 (6.6)	12,020 (5.6)	8,697 (4.2)	7,004 (3.5)	6,132 (3.1)				
14年	19,345 (8.2)	17,560 (7.7)	14,493 (6.4)	12,457 (5.9)	10,275 (5.0)	8,107 (4.0)	6,958 (3.5)	6,015 (3.1)			
15年	20,835 (8.8)	19,970 (8.7)	17,968 (7.9)	15,304 (7.2)	13,861 (6.7)	12,447 (6.2)	11,211 (5.6)	9,896 (5.0)	8,701 (4.5)		
16年	26,021 (11.0)	25,665 (11.2)	24,462 (10.8)	22,648 (10.6)	19,965 (9.7)	18,055 (8.9)	16,279 (8.2)	14,564 (7.4)	13,005 (6.7)	11,581 (6.0)	
17年	32,418 (13.7)	32,191 (14.1)	31,593 (14.0)	30,508 (14.3)	28,476 (13.8)	25,510 (12.6)	23,549 (11.8)	21,309 (10.9)	19,320 (9.9)	17,432 (9.0)	15,667 (8.1)
18年	9,918 (4.2)	34,748 (15.2)	34,338 (15.2)	33,947 (16.0)	32,836 (15.9)	30,720 (15.2)	27,664 (13.9)	25,162 (12.8)	22,833 (11.7)	20,822 (10.7)	18,800 (9.8)
19年		6,775 (3.0)	22,797 (10.1)	22,651 (10.6)	22,183 (10.7)	21,316 (10.6)	19,514 (9.8)	16,610 (8.5)	14,841 (7.6)	13,132 (6.8)	11,698 (6.1)
20年			5,850 (2.6)	20,537 (9.7)	20,319 (9.8)	19,924 (9.9)	19,173 (9.6)	17,558 (9.0)	15,055 (7.7)	13,580 (7.0)	11,953 (6.2)
21年				4,274 (2.0)	13,964 (6.8)	13,864 (6.9)	13,537 (6.8)	12,975 (6.6)	11,812 (6.1)	9,781 (5.0)	8,579 (4.5)
22年					3,609 (1.7)	13,522 (6.7)	13,409 (6.7)	13,144 (6.7)	12,610 (6.5)	11,368 (5.9)	9,191 (4.8)
23年						3,548 (1.8)	12,643 (6.4)	12,557 (6.4)	12,310 (6.3)	11,691 (6.0)	10,459 (5.4)
24年							4,234 (2.1)	15,195 (7.8)	14,926 (7.6)	14,629 (7.5)	13,938 (7.2)
25年								4,198 (2.1)	15,760 (8.1)	15,484 (8.0)	15,105 (7.8)
26年									5,140 (2.6)	16,634 (8.6)	16,324 (8.5)
27年										4,610 (2.4)	16,807 (8.7)
28年											4,540 (2.4)
合計	236,995 (100)	228,900 (100)	226,035 (100)	212,800 (100)	206,567 (100)	201,972 (100)	198,928 (100)	196,001 (100)	195,119 (100)	193,815 (100)	192,745 (100)

資料：(一財)自動車検査登録情報協会

表9④ 大阪府における初度登録年別自動車保有台数の推移

④乗合車

年度 初度 登録年	17	18	19	20	21	22	23	24	25	26	27
平成6年以前	1,342 (14.6)	971 (10.7)	880 (9.6)	761 (8.2)	798 (8.6)	828 (8.9)	1,122 (11.9)	1,234 (13.0)	1,488 (15.7)	1,856 (19.2)	2,286 (22.6)
7年	551 (6.0)										
8年	657 (7.1)	488 (5.4)	409 (4.4)	455 (4.9)	411 (4.5)	570 (6.1)	497 (5.3)	494 (5.2)	545 (5.8)	626 (6.5)	761 (7.5)
9年	622 (6.7)	546 (6.0)									
10年	660 (7.2)	654 (7.2)	602 (6.5)	641 (6.9)	603 (6.5)	530 (5.7)	530 (5.6)	530 (5.6)	595 (6.3)	664 (7.0)	794 (8.2)
11年	567 (6.2)	554 (6.1)	540 (5.9)	483 (5.2)	411 (4.5)	603 (6.5)	570 (6.1)	530 (5.6)	595 (6.3)	664 (7.0)	794 (8.2)
12年	691 (7.5)	682 (7.5)	661 (7.2)	641 (6.9)	603 (6.5)	570 (6.1)	530 (5.7)	530 (5.6)	595 (6.3)	664 (7.0)	794 (8.2)
13年	602 (6.5)	583 (6.4)	591 (6.4)	574 (6.2)	546 (5.9)	530 (5.7)	497 (5.3)	530 (5.6)	595 (6.3)	664 (7.0)	794 (8.2)
14年	627 (6.8)	619 (6.8)	598 (6.5)	579 (6.2)	569 (6.2)	554 (6.0)	530 (5.6)	530 (5.6)	595 (6.3)	664 (7.0)	794 (8.2)
15年	671 (7.3)	678 (7.5)	666 (7.2)	658 (7.1)	656 (7.1)	634 (6.8)	623 (6.6)	623 (6.6)	595 (6.3)	664 (7.0)	794 (8.2)
16年	797 (8.6)	792 (8.7)	796 (8.7)	788 (8.5)	784 (8.5)	771 (8.3)	750 (7.9)	715 (7.6)	664 (7.0)	626 (6.5)	761 (7.5)
17年	997 (10.8)	995 (10.9)	1,000 (10.9)	988 (10.6)	981 (10.6)	957 (10.3)	921 (9.7)	901 (9.5)	836 (8.8)	794 (8.2)	761 (7.5)
18年	431 (4.7)	1,154 (12.7)	1,145 (12.4)	1,140 (12.3)	1,137 (12.3)	1,116 (12.0)	1,096 (11.6)	1,070 (11.3)	1,023 (10.8)	971 (10.0)	920 (9.1)
19年		382 (4.2)	1,010 (11.0)	1,009 (10.9)	997 (10.8)	983 (10.6)	969 (10.2)	947 (10.0)	919 (9.7)	909 (9.4)	880 (8.7)
20年			302 (3.3)	948 (10.2)	945 (10.2)	939 (10.1)	935 (9.9)	910 (9.6)	889 (9.4)	879 (9.1)	863 (8.5)
21年				265 (2.9)	616 (6.7)	620 (6.7)	614 (6.5)	603 (6.4)	581 (6.1)	567 (5.9)	560 (5.5)
22年					192 (2.1)	617 (6.6)	625 (6.6)	625 (6.6)	604 (6.4)	591 (6.1)	581 (5.7)
23年						191 (2.1)	530 (5.6)	538 (5.7)	534 (5.6)	526 (5.4)	512 (5.1)
24年							254 (2.7)	634 (6.7)	629 (6.6)	605 (6.2)	603 (6.0)
25年								183 (1.9)	558 (5.9)	547 (5.6)	536 (5.3)
26年									203 (2.1)	586 (6.1)	590 (5.8)
27年										225 (2.3)	758 (7.5)
28年											275 (2.7)
合計	9,215 (100)	9,098 (100)	9,200 (100)	9,289 (100)	9,235 (100)	9,310 (100)	9,466 (100)	9,449 (100)	9,473 (100)	9,682 (100)	10,125 (100)

資料：(一財)自動車検査登録情報協会

表 9 ⑤ 大阪府における初度登録年別自動車保有台数の推移

⑤特種用途 ・ 大型特殊

年度 初度 登録年	17	18	19	20	21	22	23	24	25	26	27
平成6年以前	18,157 (25.1)	17,469 (24.9)	18,440 (26.7)	16,913 (25.8)	17,082 (26.1)	17,923 (27.4)	19,501 (29.7)	21,008 (31.7)	22,156 (32.9)	23,611 (34.5)	25,239 (36.2)
7年	3,752 (5.2)										
8年	5,254 (7.3)										
9年	5,732 (7.9)										
10年	4,706 (6.5)										
11年	4,363 (6.0)										
12年	4,669 (6.5)										
13年	4,904 (6.8)										
14年	4,153 (5.7)										
15年	4,515 (6.2)	4,506 (6.4)	4,441 (6.4)	4,291 (6.5)	4,155 (6.3)	3,982 (6.1)	3,706 (5.7)	3,524 (5.3)	3,230 (4.8)		
16年	4,807 (6.6)	4,822 (6.9)	4,751 (6.9)	4,720 (7.2)	4,690 (7.2)	4,575 (7.0)	4,419 (6.7)	4,184 (6.3)	3,893 (5.8)	3,497 (5.1)	
17年	5,580 (7.7)	5,625 (8.0)	5,594 (8.1)	5,578 (8.5)	5,515 (8.4)	5,337 (8.2)	5,189 (7.9)	5,003 (7.6)	4,771 (7.1)	4,529 (6.6)	4,192 (6.0)
18年	1,745 (2.4)	6,384 (9.1)	6,347 (9.2)	6,339 (9.7)	6,345 (9.7)	6,163 (9.4)	6,014 (9.2)	5,901 (8.9)	5,703 (8.5)	5,502 (8.0)	5,148 (7.4)
19年		1,524 (2.2)	5,128 (7.4)	5,094 (7.8)	5,043 (7.7)	4,967 (7.6)	4,883 (7.4)	4,805 (7.3)	4,699 (7.0)	4,591 (6.7)	4,359 (6.2)
20年			1,414 (2.1)	4,634 (7.1)	4,635 (7.1)	4,618 (7.1)	4,580 (7.0)	4,484 (6.8)	4,406 (6.5)	4,302 (6.3)	4,183 (6.0)
21年				1,158 (1.8)	3,572 (5.4)	3,576 (5.5)	3,568 (5.4)	3,527 (5.3)	3,482 (5.2)	3,364 (4.9)	3,239 (4.6)
22年					1,184 (1.8)	3,578 (5.5)	3,564 (5.4)	3,489 (5.3)	3,488 (5.2)	3,434 (5.0)	3,359 (4.8)
23年						881 (1.3)	2,953 (4.5)	2,946 (4.5)	2,945 (4.4)	2,933 (4.3)	2,884 (4.1)
24年							1,095 (1.7)	3,704 (5.6)	3,657 (5.4)	3,643 (5.3)	3,635 (5.2)
25年								901 (1.4)	3,660 (5.4)	3,627 (5.3)	3,649 (5.2)
26年									1,269 (1.9)	4,200 (6.1)	4,183 (6.0)
27年										1,282 (1.9)	4,400 (6.3)
28年											1,290 (1.8)
合計	72,337 (100)	70,189 (100)	68,975 (100)	65,643 (100)	65,564 (100)	65,318 (100)	65,551 (100)	66,173 (100)	67,359 (100)	68,515 (100)	69,760 (100)

資料：(一財)自動車検査登録情報協会

表 1 0 主な大都市における自動車保有台数等比較統計

都市名	自動車保有台数 (台) 26年度末	人口 (人口) 26.10.1	総面積 (km ²) 26.10.1	道路面積 (km ²) 27.4.1	道路延長 (km) 27.4.1	人口に対する 自動車の 保有割合 (台/人)	総面積 に対する 自動車の 保有台数 (台/km ²)	道路面積 あたりの 自動車の 保有台数 (台/km ²)	人口密度 (人/km ²)	総面積に 対する 道路面積比 (%)
大阪市	849,358	2,686,246	225.21	36.95	3,816.80	0.32	3,771	22,987	11,928	16.4
札幌市	1,013,650	1,942,648	1121.26	63.66	5,643.80	0.52	904	15,923	1,733	5.7
仙台市	649,693	1,073,242	786.30	29.96	3,714.91	0.61	826	21,685	1,365	3.8
さいたま市	568,639	1,251,549	217.43	23.80	4,189.30	0.45	2,615	23,892	5,756	10.9
千葉市	502,324	965,679	271.76	24.78	3,380.10	0.52	1,848	20,271	3,553	9.1
東京都区部	2,504,717	9,143,041	622.99	102.52	11,891.48	0.27	4,020	24,431	14,676	16.5
川崎市	465,056	1,461,043	144.35	16.30	2,471.92	0.32	3,222	28,531	10,122	11.3
横浜市	1,436,922	3,710,008	435.21	57.27	7,800.98	0.39	3,302	25,090	8,525	13.2
相模原市	350,442	722,931	328.82	13.42	2,345.93	0.48	1,066	26,113	2,199	4.1
新潟市	587,687	808,143	726.45	45.65	6,928.30	0.73	809	12,874	1,112	6.3
静岡市	287,842	706,553	1411.90	22.98	3,260.01	0.41	204	12,526	500	1.6
浜松市	592,495	791,191	1558.04	48.09	8,468.29	0.75	380	12,321	508	3.1
名古屋市	1,269,443	2,276,590	326.44	56.26	6,389.30	0.56	3,889	22,564	6,974	17.2
京都市	589,888	1,469,253	827.83	21.70	3,625.55	0.40	713	27,184	1,775	2.6
堺市	389,555	840,016	149.81	17.48	2,116.92	0.46	2,600	22,286	5,607	11.7
神戸市	645,747	1,537,864	557.02	35.72	5,939.39	0.42	1,159	18,078	2,761	6.4
岡山市	300,995	714,583	789.96	34.32	6,584.33	0.42	381	8,770	905	4.3
広島市	667,706	1,185,656	906.53	29.68	4,299.28	0.56	737	22,497	1,308	3.3
北九州市	600,210	963,259	491.95	34.20	4,322.71	0.62	1,220	17,550	1,958	7.0
福岡市	729,685	1,519,349	343.38	30.96	3,986.33	0.48	2,125	23,569	4,425	9.0
熊本市	466,456	740,204	390.32	24.06	3,812.53	0.63	1,195	19,387	1,896	6.2

資料：「大都市比較統計年表 H26」

表 1 1 諸外国における自動車保有台数等比較統計

国名	自動車保有台数 (四輪以上) (千台)	人口 (千人)	国土面積 (km ²)	道路延長 (km)	人口に対する 自動車の保有 割合 (台/人)	総面積に対する 自動車保有台数 (台/km ²)	舗装率 (%)
日本	(15) 75,237	(10) 128,057	(14) 377,972	(12) 341,509	0.59	199.1	(12) —
フランス	(12) 38,138	(6) 61,400	(14) 551,500	(12) 1,062,693	0.62	69.2	(10) 100.0
ドイツ	(12) 47,868	(11) 80,220	(14) 357,340	(12) 643,517	0.60	134.0	(12) —
イギリス	(12) 32,630	(11) 63,380	(14) 242,495	(12) 420,346	0.51	134.6	(12) 100.0
イタリア	(12) 41,728	(11) 59,434	(14) 302,073	(5) 487,700	0.70	138.1	(3) 100.0
ブラジル	—	(10) 190,756	(14) 8,514,877	(12) 1,584,104	—	—	(12) 13.9
カナダ	(9) 20,490	(11) 33,477	(14) 9,984,670	(9) 1,409,000	0.61	2.1	(4) 39.9
アメリカ合衆国	(12) 245,184	(10) 308,746	(14) 9,833,517	(12) 6,586,623	0.79	24.9	(8) 67.4
中国	(12) 108,378	(10) 1,339,725	(14) 9,596,961	(12) 4,237,508	0.08	11.3	(12) 66.0
韓国	(12) 18,871	(10) 48,580	(14) 100,266	(12) 105,703	0.39	188.2	(12) 83.4
オーストラリア	(12) 16,032	(11) 21,727	(14) 7,692,024	(12) 900,083	0.74	2.1	(9) 43.2

資料：「世界の統計」

() 内は、データの年次を示し、西暦の末尾2桁を記載。また、1月から12月のデータである。

(2) 道路現況

自動車の増加に対処するために道路機能の改善や幹線道路の整備が図られてきた。

表1 2は、大阪府域・大阪市・堺市域の道路種別実延長及び道路面積の推移を、

表1 3は、大阪府域における高速道路の現況を示したものである。

表1 2 大阪府域・大阪市域・堺市域の道路種別実延長・面積の推移

(各年 4月1日現在)

項目		年	H23	H24	H25	H26	H27
大阪府域	国道	実延長	764.9	784.3	784.3	784.3	785.2
		面積	20.39	20.93	20.93	20.93	20.99
	主要 地方道	実延長	1,178.8	1,179.2	1,177.9	1,183.5	1,185.8
		面積	22.99	23.01	23.08	23.26	23.29
	一般府道	実延長	660.9	657	656.6	658.4	656.8
		面積	7.43	7.39	7.39	7.46	7.44
	市町村道	実延長	16,887.4	16,948.8	16,862.8	16,944.8	17,018.0
		面積	107.41	108	104.99	105.68	106.25
	計	実延長	19,485.3	19,562.6	19,481.5	19,571.0	19,645.8
		面積	158.21	159.33	156.40	157.32	157.97
大阪市域	国道	実延長	114.3	114.3	114.3	114.3	114.3
		面積	3.51	3.51	3.51	3.52	3.52
	主要 地方道	実延長	210.6	210.6	210.6	210.6	210.6
		面積	5.57	5.57	5.57	5.57	5.57
	一般府道	実延長	146	146	146	146	146.0
		面積	2.92	2.92	2.92	2.92	2.92
	一般市道	実延長	3,514.70	3,514.80	3,342.00	3,346.70	3,346.0
		面積	28.48	28.48	24.8	24.9	24.95
	計	実延長	3,985.60	3,985.70	3,812.90	3,817.50	3,816.8
		面積	40.48	40.48	36.79	36.95	36.95
堺市域	国道	実延長	24.4	24.4	24.4	24.4	24.4
		面積	0.65	0.65	0.65	0.65	0.65
	有料 道路	実延長	34.2	34.2	34.2	34.2	34.2
		面積	0.7	0.7	0.71	0.71	0.71
	一般府道	実延長	192.1	192.4	192.4	193	193
		面積	3.93	3.94	3.94	3.96	3.96
	一般市道	実延長	1,838.80	1,847.10	1,858.30	1,878.60	1,878.6
		面積	12.22	12.29	12.36	12.52	12.52
	計	実延長	2,089.40	2,098.00	2,109.30	2,130.10	2,130.1
		面積	17.5	17.58	17.66	17.84	17.84

(大阪府・大阪市・堺市調)

1. 単位は、実延長→k m、面積→k m²である。
2. 面積は、道路面積（車道、歩道等、中央帯及び路肩を加えた幅員に対応する面積）を示した。
3. 大阪府域には大阪市域・堺市域を含む。
4. 数値の四捨五入により、種別数値の和と総和は一致しない場合がある。
5. 高速自動車国道等の有料自動車道を含む。

表 1 3 大阪府域における高速道路(高速自動車国道及び都市高速道路)の現況

(平成28年3月末)

路線名	区間	幅員 (m)	延長 (k m)		使用 区間	供用開始 時期 (当初)	備考	
			計画 延長 〔 内大阪 府 域 〕	供用 延長				
阪神 高速 道路	大阪池田線	西成区山王 ～池田市木部町	17.6	32.8(30.2)	32.8	全線 供用中	39. 6. 28	環状線含む
	大阪守口線	北区中之島 ～守口市大日町	17.6	10.8(10.8)	10.8	〃	43. 5. 1	
	森小路線	旭区中宮 ～旭区新森	17.6	1.3 (1.3)	1.3	〃	43. 5. 1	
	大阪東大阪線	港区港晴 ～東大阪市西石切町	17.6 ～25.60	19.7(19.7)	19.7	〃	45. 3. 8	
	大阪松原線	西成区山王 ～松原市大堀町	19 ～25.50	11.2(11.2)	11.2	〃	55. 3. 1	
	大阪堺線	中央区高津 ～堺市翁橋町	17.6	13.4(13.4)	13.4	〃	45. 3. 13	
	西大阪線	西成区南開 ～港区弁天	16.6	3.8 (3.8)	3.8	〃	45. 3. 13	
	大阪西宮線 (大阪)	西区西本町 ～西淀川区佃	17.6 ～25.60	7.0 (7.0)	7	〃	56. 6. 27	
	湾岸線 (大阪)	西淀川区中島 ～泉佐野市りんくう往来北	17.6 ～25.60	41.5(41.5)	41.5	〃	49. 7. 15	
	淀川左岸線	此花区北港 ～此花区高見	19 ～25.10	5.6 (5.6)	5.6	〃	H6. 4. 28	
	淀川左岸線 (2期)	此花区高見 ～北区豊崎	24.6	4.4 (4.4)	—	—	—	事業中
	大和川線	堺市築港八幡町 ～松原市三宅中	26.8	9.7 (9.7)	0.6	一 部 供用中	H25. 3. 21	事業中
	中央自動車道 西宮線 (名神高速道路)	八日市 I C～西宮 I C	22.4 ～66.30	105.1(27.5)	105.1	供用中	38. 7. 16	
中国縦貫自動車道 (中国自動車道)	吹田 J C T～佐用 I C	20.5 ～32.50	119.2(12.0)	119.2	〃	45. 3. 1		
近畿自動車道 天理吹田線 (近畿自動車道)	吹田 J C T ～東大阪 J C T	20.5 ～28.50	16.9(16.9)	16.9	〃	45. 3. 1		
	東大阪 J C T ～八尾 I C	28.5	5.4 (5.4)	5.4	〃	62. 3. 3		
	八尾 I C～松原 I C	28.5	6.1 (6.1)	6.1	〃	63. 3. 17		
近畿自動車道 天理吹田線 (西名阪自動車道)	松原 J C T～天理 I C	21.25 ～28.35	27.2 (9.1)	27.2	〃	44. 3. 21		
近畿自動車道 紀勢線 (阪和自動車道)	松原 I C～阪南 I C	19.5 ～26.50	45.6(45.6)	45.6	〃	H1. 3. 29		
	阪南 I C～海南 I C	22	27.3 (2.9)	27.3	〃	49.10.25		
関西国際空港線 (関西空港自動車道)	泉佐野 J C T ～りんくう J C T	22	6.6 (6.6)	6.6	〃	H6. 4. 2		
近畿自動車道名古屋神戸 線 (新名神高速道路)	八幡 J C T～高槻第一 J C T	22 ～23.50	10.7 (9.4)	—	—	—	事業中	
	高槻第一 J C T～箕面 I C	22 ～23.50	18.0(18.0)	—	—	—	事業中	
	箕面 I C～川西 I C	22 ～23.50	5.6 (1.5)	—	—	—	事業中	

注 西日本高速道路(株) 所管分については、西日本高速道路(株) 関西支社管内のデータを掲載している。

(阪神高速道路株式会社 ・ 西日本高速道路株式会社 調)

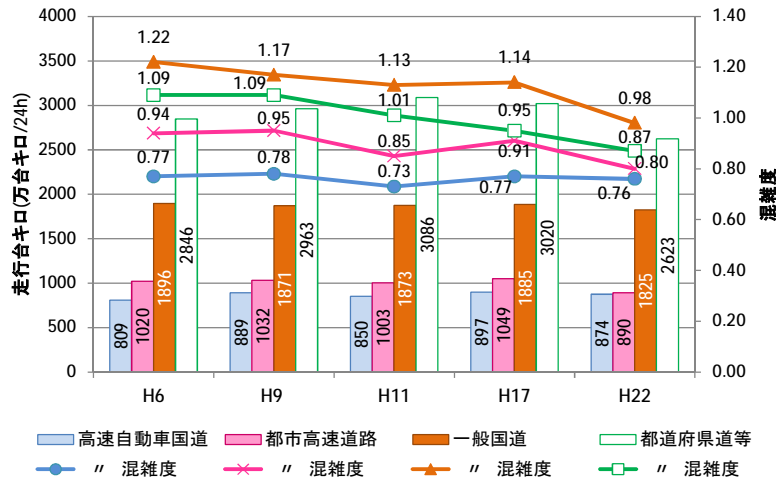
(3) 自動車交通量と交通渋滞

ア 自動車交通量

「全国道路・街路交通情勢調査」によると、大阪府域における道路種別走行台キロ・混雑度及び平均交通量は、図4のとおりである。走行台キロ・混雑度及び平均交通量は、高速自動車国道においてはほぼ横ばい、その他の道路においては減少傾向にある。また、図5に混雑時旅行速度の推移を示す。混雑時旅行速度は、高速自動車国道においては上昇傾向、その他の道路においては、ほぼ横ばいの傾向を示している。

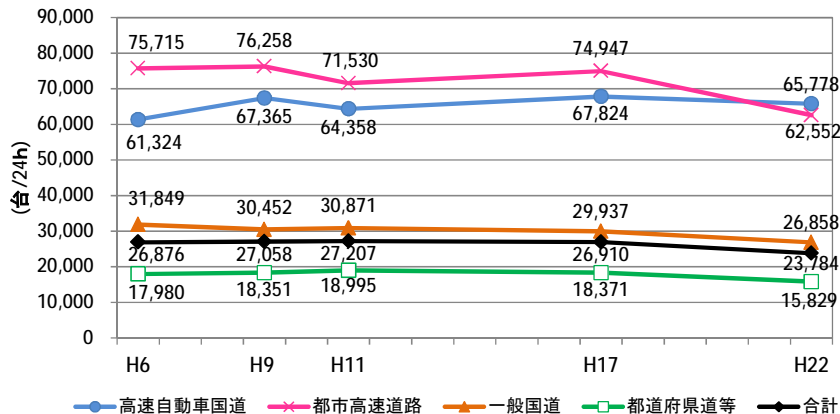
阪神高速道路の交通量は、表14のとおり平成27年度の日平均交通量は約49万台となっている。

○道路種別走行台キロ・混雑度の推移



注) 走行台キロ：調査基本区間延長にその調査基本区間の延長距離を乗じて加算したもの。

○全車種平均交通量の推移



注) 平均交通量：各交通量調査基本区間の断面交通量を区間延長で加重平均して算出。

図4 道路種別走行台キロ・混雑度及び平均交通量の推移

資料：平成22年度全国道路・街路交通情勢調査表 大阪府

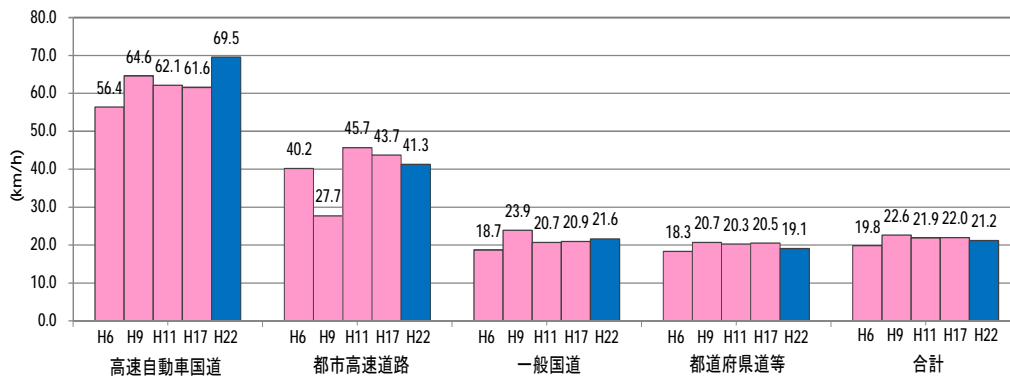


図5 混雑時旅行速度の推移

資料：平成22年度全国道路・街路交通情勢調査表 大阪府

表14 阪神高速道路（大阪府域）交通量の推移

年度		18	19	20	21	22	23	24	25	26	27
路線名											
大阪	環状線	61,338 (12.1)	59,357 (12.1)	55,861 (12.1)	54,305 (12.1)	53,942 (12.1)	53,595 (12.1)	53,220 (12.1)	52,844 (12.1)	52,022 (12.1)	52,058 (12.1)
池田線	空港線	72,543 (18.1)	71,058 (18.1)	68,673 (18.1)	68,412 (18.1)	67,171 (18.1)	65,856 (18.1)	65,037 (18.1)	63,555 (18.1)	64,110 (18.1)	64,775 (18.1)
	淀川左岸線	— —	— —	— —	— —	— —	— —	— —	7,356 -5.6	7,478 (5.6)	7,745 (5.6)
	大阪守口線 (森小路線を含む)	54,737 (12.1)	54,397 (12.1)	52,589 (12.1)	51,342 (12.1)	49,407 (12.1)	48,344 (12.1)	47,665 (12.1)	47,760 (12.1)	47,248 (12.1)	49,282 (12.1)
	大阪東大阪線	92,259 (19.7)	89,629 (19.7)	85,002 (19.7)	84,525 (19.7)	87,744 (19.7)	86,699 (19.7)	85,222 (19.7)	87,935 (19.7)	86,539 (19.7)	87,055 (19.7)
	大阪松原線	52,508 (11.2)	51,406 (11.2)	48,906 (11.2)	48,068 (11.2)	47,376 (11.2)	48,170 (11.2)	48,044 (11.2)	48,541 (11.2)	48,105 (11.2)	48,789 (11.2)
	大阪堺線	51,079 (13.4)	48,914 (13.4)	48,681 (13.4)	47,294 (13.4)	47,206 (13.4)	46,563 (13.4)	45,473 (13.4)	45,315 (13.4)	44,149 (13.4)	44,870 (13.4)
	西大阪線	26,747 (3.8)	25,466 (3.8)	24,247 (3.8)	21,227 (3.8)	20,241 (3.8)	19,834 (3.8)	19,365 (3.8)	19,150 (3.8)	17,877 (3.8)	17,660 (3.8)
	大阪西宮線	12,214 (7.0)	12,148 (7.0)	11,539 (7.0)	11,344 (7.0)	11,194 (7.0)	11,299 (7.0)	11,863 (7.0)	12,243 (7.0)	12,196 (7.0)	12,203 (7.0)
	湾岸線	176,605 (42.8)	175,376 (42.8)	167,971 (42.8)	163,471 (42.8)	168,538 (42.8)	151,516 (42.8)	105,889 (42.8)	101,303 (41.5)	100,154 (41.5)	101,348 (41.5)
	大和川線	— —	— —	— —	— —	— —	— —	799 (0.6)	771 (0.6)	1,198 (0.6)	2,311 (0.6)
	合計	600,029 (140.2)	587,750 (140.2)	563,468 (140.2)	549,988 (140.2)	552,819 (140.2)	531,877 (140.2)	482,577 (140.8)	486,773 (145.1)	481,076 (145.1)	488,096 (145.1)

(阪神高速道路株式会社調)

- 注1 淀川左岸線（HG.4.28）1.3kmについては、湾岸線に含んでいる。（料金所が島屋入路にしかないため）
- 2 交通量は、各路線にある料金所を通過した自動車台数を集計したもので、単位は各年度1日平均台数である。
- 3 表中の（ ）内の数値は、各年度末の道路延長km。
- 4 平成24年1月からの距離料金移行に伴い、料金圏（東線・西線・南線）を廃止。
移行前は料金圏毎に1台と集計。移行後は阪神高速道路1回の利用で1台と集計。

表 1 5 大阪府域における自動車交通量（平日昼間 1 2 時間）

① 大阪市

	年度	12時間走行台キロ（千台キロ／12h）				合計	混雑時旅行速度 (km/h)
		小型		大型			
		乗用車	小型貨物	バス	普通貨物		
高速道路	H6	2,727 (51.1)	1,361 (25.5)	45 (0.8)	1,207 (22.6)	5,340 (100.0)	36.3
	H9	2,917 (55.8)	1,138 (21.8)	44 (0.8)	1,127 (21.6)	5,226 (100.0)	28.5
	H11	3,172 (61.8)	988 (19.3)	42 (0.8)	930 (18.1)	5,132 (100.0)	46.6
	H17	2,923 (54.7)	1,160 (21.7)	52 (1.0)	1,204 (22.6)	5,339 (100.0)	40.9
	H22	3,743 (79.1)		989 (20.9)		4,732 (100.0)	41.9
一般道路	H6	4,670 (53.4)	2,830 (32.4)	81 (0.9)	1,157 (13.2)	8,738 (100.0)	18.9
	H9	4,586 (54.6)	2,535 (30.2)	81 (1.0)	1,201 (14.3)	8,403 (100.0)	18.8
	H11	4,930 (56.2)	2,238 (25.5)	85 (1.0)	1,124 (12.8)	8,777 (100.0)	16.6
	H17	4,657 (59.2)	2,066 (26.2)	98 (1.2)	1,052 (13.4)	7,873 (100.0)	16.8
	H22	6,502 (85.4)		1,113 (14.6)		7,614 (100.0)	16.3

② 大阪府（大阪市を除く）

	年度	12時間走行台キロ（千台キロ／12h）				合計	混雑時旅行速度 (km/h)
		小型		大型			
		乗用車	小型貨物	バス	普通貨物		
高速道路	H6	3,276 (46.5)	1,736 (24.6)	115 (1.6)	1,922 (27.3)	7,050 (100.0)	52.4
	H9	4,321 (54.4)	1,560 (19.6)	96 (1.2)	1,973 (24.8)	7,950 (100.0)	46.5
	H11	4,363 (54.2)	1,684 (20.9)	114 (1.4)	1,884 (23.4)	8,045 (100.0)	55.8
	H17	4,566 (53.3)	1,823 (21.3)	126 (1.5)	2,054 (24.0)	8,569 (100.0)	57.7
	H22	6,171 (76.5)		1,901 (23.6)		8,071 (100.0)	56.1 [※]
一般道路	H6	13,350 (55.9)	6,749 (28.3)	204 (0.9)	3,572 (15.0)	23,875 (100.0)	18.3
	H9	14,234 (57.2)	6,449 (25.9)	225 (0.9)	3,991 (16.0)	24,899 (100.0)	22.1
	H11	15,896 (63.3)	5,389 (21.5)	214 (0.9)	3,616 (14.4)	25,115 (100.0)	21.4
	H17	16,771 (65.2)	5,111 (19.9)	228 (0.9)	3,606 (14.0)	25,717 (100.0)	21.5
	H22	20,709 (85.6)		3,487 (14.4)		24,196 (100.0)	21.0 [※]

注（ ）は構成比：%

平成22年度調査から調査区分が変更されたため、小型車と大型車の2車種分類となっている。
四捨五入により合計値と各車種の合計が一致しない場合がある。

※大阪府（大阪市、堺市を除く）のデータ

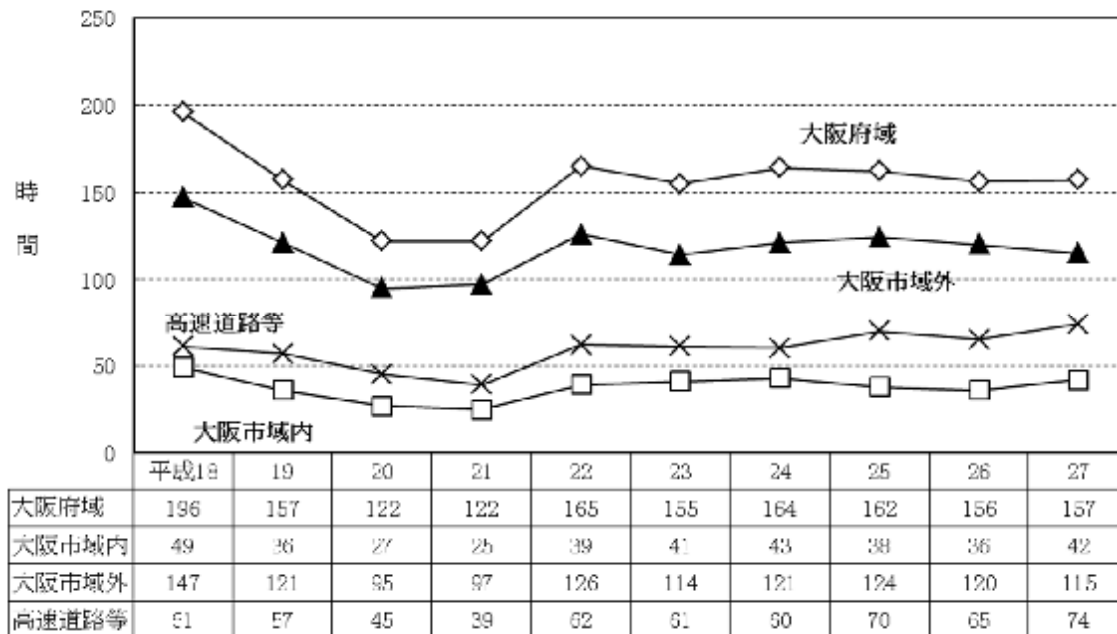
資料：「道路交通センサス 一般交通量調査 基本集計表」（国土交通省道路局）

イ 交通渋滞

平成27年中の大阪府域における年間平均交通渋滞時間は157時間であり、平成22年からは横ばい

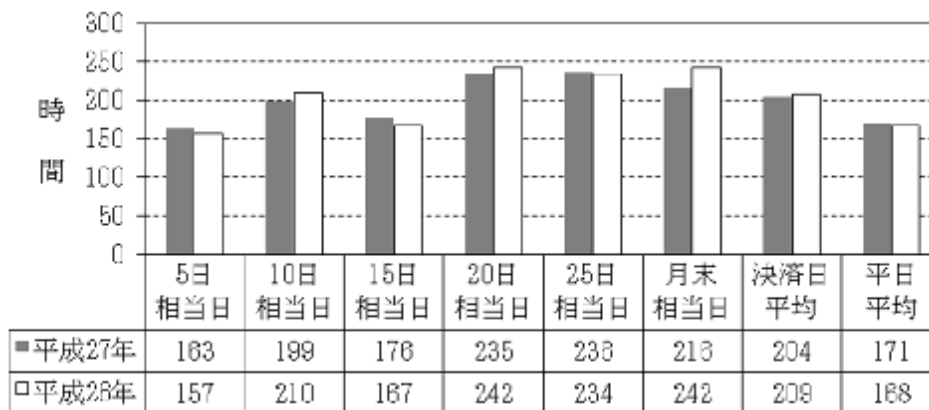
の傾向である（図6参照）。図7は、決済日別交通渋滞発生状況を示したものであり、大阪の商慣習として根づいている決済日、いわゆる“五十払い”における交通渋滞の発生が見られ、その発生時間は、平日平均の約1.2倍となっている。

また、大阪府域の渋滞多発地点を表16、曜日別・月別状況を図8に示す。



- 注1 数値は、年間平均交通渋滞時間である。
 注2 一般道路の測定地点数は、大阪府域258地点(大阪市内126地点、大阪市域外132地点)である。
 注3 渋滞とは自動車の走行速度がそれぞれ、一般道路上で20km/h、阪神高速道路上で30km/h、他の高速道路上で40km/h以下となる状態をいう。
 注4 平成21年から平成22年への増加は、測定地点数の変更(大阪府域220地点から258地点に増加)による影響と考えられる。

図6 大阪府域の主な交差点における交通渋滞発生状況の経年変化
 資料：大阪の交通白書 平成27年版



- 注1. 数値は、決済日別1日平均交通渋滞時間である。
 注2. 決済日が土・日曜日に当たるときは、直後の月曜日を、休日に当たるときは翌日を決済日とした。ただし、月末が土・日曜日又は休日に当たるときは、その前日を決済日とした。
 注3. 測定地点数は、大阪府域258地点(大阪市内126地点、大阪市域外132地点)である。

図7 大阪府域の主な交差点における決済日別交通渋滞発生状況（一般道路）
 資料：大阪の交通白書 平成27年版

表16 大阪府域における交通渋滞多発地点

① 一般道路(ワースト10)

順位	交差点名	路線名	方向	渋滞時間(1日平均)		
				平成27年	平成26年	対比
1	鳥飼和道(摂津)	大阪中央環状線	南行	7:05	6:35	+0:30
2	奈良(茨木)	大阪中央環状線	北行	6:00	5:20	+0:40
3	奈良(茨木)	大阪中央環状線	南行	5:45	6:55	-1:10
4	菱江(河内)	八尾茨木線	東行	5:00	4:05	+0:55
5	鳥飼和道(摂津)	大阪中央環状線	北行	4:40	3:15	+1:25
6	京阪本通1丁目(守口)	国道1号	西行	4:10	3:10	+1:00
7	一津屋(摂津)	大阪高槻線	東行	3:50	4:05	-0:15
8	下穂積1丁目北(茨木)	大阪中央環状線	東行	3:40	3:55	-0:15
9	菅原1丁目(東淀川)	大阪高槻京都線	北行	3:30	3:10	+0:20
10	池之宮北(枚方)	国道1号	南行	3:25	2:50	+0:35

注：()は管轄警察署を表す。

② 高速道路(ワースト5)

順位	地点	路線名	方向	渋滞時間(1日平均)		
				平成27年	平成26年	対比
1	阿波座ランプ	阪神高速大阪港線	上り	8:20	7:55	+0:25
2	塚本ランプ	阪神高速池田線	上り	5:15	4:45	+0:30
3	高井田ランプ	阪神高速東大阪線	上り	3:25	3:00	+0:25
4	井西分岐	阪神高速井池線	西行	3:10	2:40	+0:30
5	駒川ランプ	阪神高速松原線	上り	2:50	2:40	+0:10

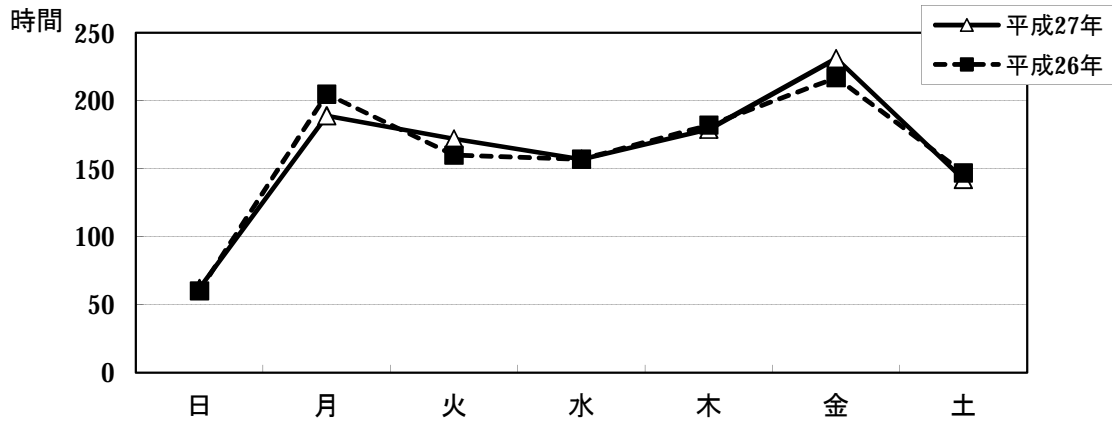
資料：大阪の交通白書 平成27年版

注1 数値は、年中における1日平均渋滞時間の平均時間である。

2 高速道路における方向「上り」は、大阪都心部に向かう方向をいう。

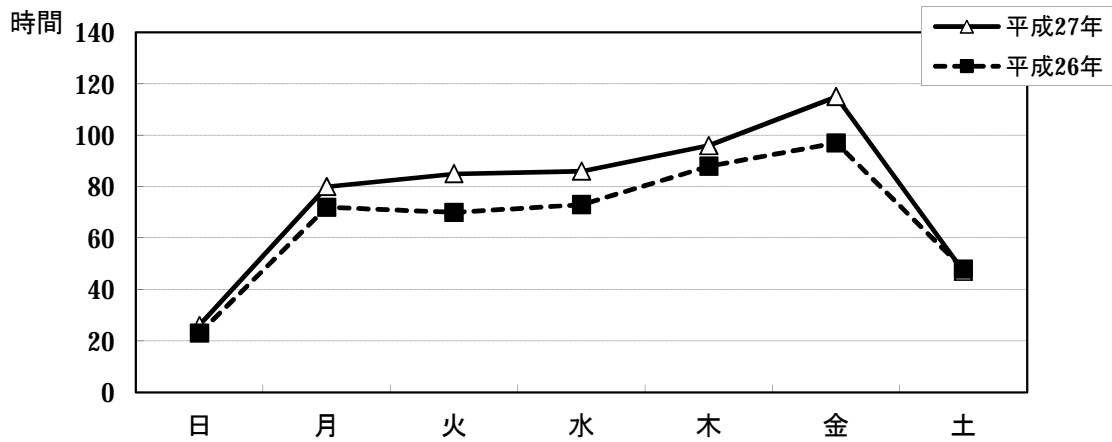
(1) 曜日別

① 一般道路



曜日別	日	月	火	水	木	金	土
平成27年	62	189	172	157	179	231	142
平成26年	60	205	160	157	182	217	147

② 高速道路



曜日別	日	月	火	水	木	金	土
平成27年	26	80	85	86	96	115	47
平成26年	23	72	70	73	88	97	48

資料：大阪の交通白書 平成27年版

注1 数値は、曜日別1日平均交通渋滞時間である。

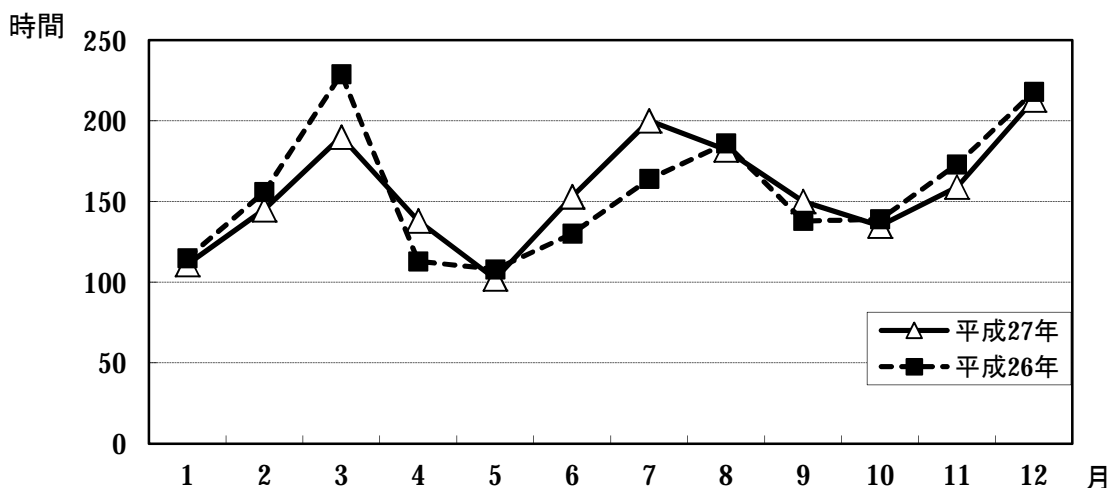
2 測定地点数は、大阪府域258地点(大阪市域内126地点、大阪市域外132地点)である。

3 高速道路とは、高速自動車国道、阪神高速道路及び自動車専用道路をいう。

図8 (1) 大阪府域における曜日別・月別交通渋滞発生状況

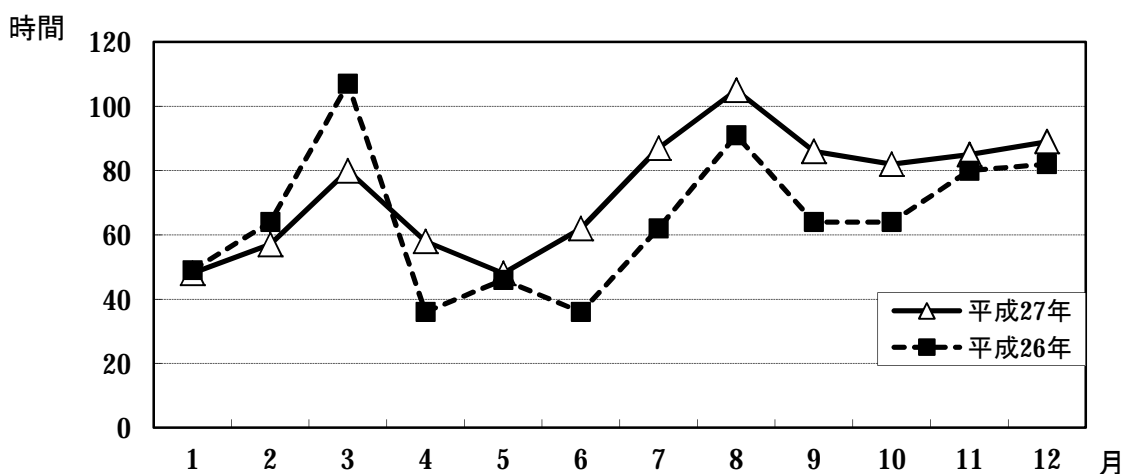
(2) 月別

① 一般道路



月別	1	2	3	4	5	6	7	8	9	10	11	12
平成27年	111	145	190	138	102	153	200	182	150	135	159	213
平成26年	115	156	229	113	108	130	164	186	138	139	173	218

② 高速道路



月別	1	2	3	4	5	6	7	8	9	10	11	12
平成27年	48	57	80	58	48	62	87	105	86	82	85	89
平成26年	49	64	107	36	46	36	62	91	64	64	80	82

資料：大阪の交通白書 平成27年版

注1 数値は、曜日別1日平均交通渋滞時間である。

2 測定地点数は、大阪府域258地点（大阪市域内126地点、大阪市域外132地点）である。

3 高速道路とは、高速自動車国道及び自動車専用道路をいう。

図8（2） 大阪府域における曜日別・月別交通渋滞発生状況

(4) 自動車の利用状況

ア 物流の状況

平成26年度における、府内を発着及び経由した貨物の輸送
機関ごとの方向別流動量及び構成比は以下のとおりである。

表17 府内における輸送機関ごとの貨物の方向別輸送状況
(トン)

	府内 ↓ 府内	府内 ↓ 府外	府外 ↓ 府内	全流動量
自動車	114,722,874	55,703,122	55,414,103	225,840,099
鉄道	1,669	1,426,885	1,644,684	3,073,238
内航海運	1,267,721	17,553,129	31,319,671	50,140,521
全機関	115,992,264	74,683,136	88,378,458	279,053,858

資料：「平成26年度 貨物地域流動調査」(国土交通省総合政策局調)

表18 輸送機関別構成比(貨物)

	府内 ↓ 府内	府内 ↓ 府外	府外 ↓ 府内	全流動量
自動車	98.91%	74.59%	62.70%	80.93%
鉄道	0.00%	1.91%	1.86%	1.10%
内航海運	1.09%	23.50%	35.44%	17.97%
全機関	100%	100%	100%	100%

注：四捨五入の関係で各欄の値の合計と合計欄の値が一致しないものがある。

資料：「平成26年度 貨物地域流動調査」(国土交通省総合政策局調)

イ 人流の状況

平成26年度において、府内を発着及び経由した旅客の輸送機関ごとの方向別流動量及び構成比は以下のとおりである。

表19 府内における輸送機関ごとの人員の方向別輸送状況 (千人)

		府内 ↓ 府内	府内 ↓ 府外	府外 ↓ 府内	全流動量
自動車	小計	341,471	16,026	16,087	373,584
	営業用乗用車	78,513	1,832	776	81,122
	乗合バス	246,691	9,283	9,225	265,199
	貸切バス	16,267	4,910	6,086	27,263
鉄道	小計	2,442,059	412,261	410,941	3,265,261
	JR	576,465	182,046	181,249	939,760
	民鉄	1,865,594	230,215	229,692	2,325,501
その他	旅客船	2,902	423	489	3,814
	定期航空	0	9,937	9,841	19,778
全機関		2,786,432	438,646	437,359	3,662,437

注 四捨五入の関係で各欄の値の合計と合計欄の値が一致しないものがある。

資料：「平成26年度 旅客地域流動調査」(国土交通省総合政策局調)

表20 輸送機関別構成比(人員)

		府内 ↓ 府内	府内 ↓ 府外	府外 ↓ 府内	全流動量
自動車	小計	12.25%	3.65%	3.68%	10.20%
	営業用乗用車	2.82%	0.42%	0.18%	2.21%
	乗合バス	8.85%	2.12%	2.11%	7.24%
	貸切バス	0.58%	1.12%	1.39%	0.74%
鉄道	小計	87.64%	93.98%	93.96%	89.16%
	JR	20.69%	41.50%	41.44%	25.66%
	民鉄	66.95%	52.48%	52.52%	63.50%
その他	旅客船	0.10%	0.10%	0.11%	0.10%
	定期航空	0.00%	2.27%	2.25%	0.54%
全機関		100%	100%	100%	100%

注 四捨五入の関係で各欄の値の合計と合計欄の値が一致しないものがある。

資料：「平成26年度 旅客地域流動調査」(国土交通省総合政策局調)

(5) 自動車の輸送量原単位

国土交通省は、全国の貨物自動車・旅客自動車の輸送量原単位を発表しており、表2-1は、平成27年度の原単位である。また、表2-2に近畿運輸局の管轄区域（滋賀県、京都府、大阪府、奈良県、和歌山県、兵庫県）における自動車の輸送に係る燃料消費量を示す。

表2-1 平成27年度車種別業態別自動車輸送量原単位（全国）

(付表)原単位

項目	単位	営業用				自家用		
		登録自動車			軽自動車	登録自動車		
		普通車	小型車	特殊用途車		普通車	小型車	特殊用途車
実働1日1車当たり 走行キロ	km	165.83	108.91	165.06	125.83	110.85	191.06	92.37
実働率	%	66.25	53.41	72.21	59.00	27.97	18.19	50.99
実車率	%	72.15	67.09	69.14	77.21	43.62	20.90	54.40

(付表)原単位

項目	単位	営業用		
		バス(乗車定員11人以上)		乗用車 (乗車定員10人以下)
		乗合	貸切	
実働1日1車当たり 走行キロ	km	173.01	192.26	149.92
実働率	%	80.20	47.60	75.67
実車率	%	87.14	76.72	44.87

資料：国土交通省 自動車輸送統計年報（平成27年度）

- 注1 実働率 = $\frac{\text{実働延日数 (日・台)}}{\text{実在延日数 (日・台)}} \times 100\%$
- 2 実車率 = $\frac{\text{実車 (貨物・人を運んでいる状態) 走行台キロ (台・km)}}{\text{実働車走行台キロ (台・km)}} \times 100\%$
- 3 登録自動車とは、自動車登録ファイルに登録された自動車（軽自動車、小型特殊自動車及び二輪の小型自動車を除く）のこと

表2-2 平成27年度燃料別車種別燃料消費量（近畿運輸局管轄区域）

燃料	燃料消費量 (千kL(CNGは千m ³))	走行キロ (百万km)	燃料1Lあたりの走行キロ (km/L(CNGはkm/m ³))
ガソリン	6,732	76,829	11.4
軽油	3,628	16,109	4.4
LPG	308	1,645	5.3
CNG	20,196	85	4.2

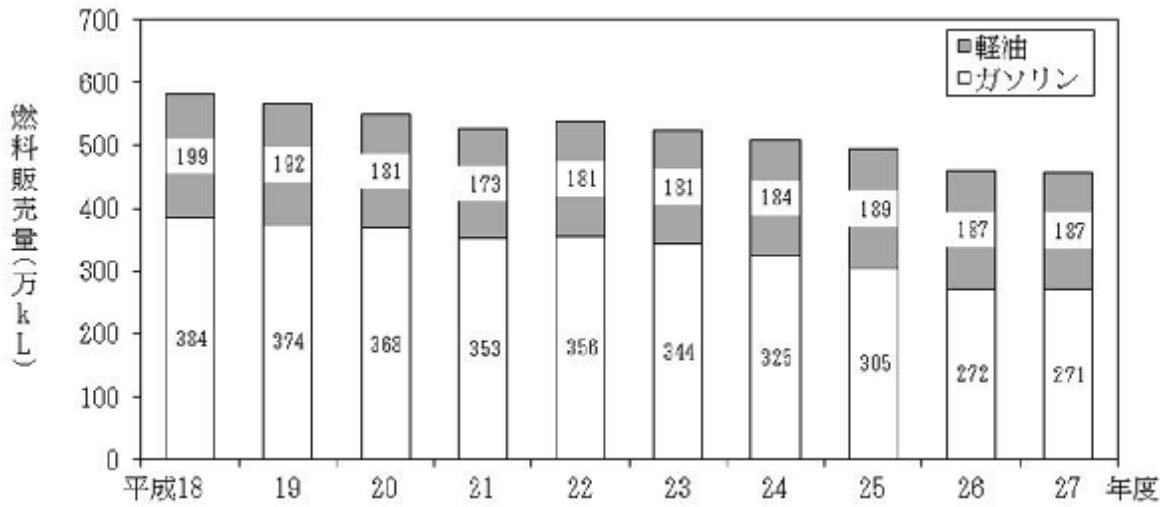
資料：国土交通省 自動車燃料消費量調査（平成27年度）

- 注1 LPGについては、営業用乗用車、その他LPG車の合計値
- 2 CNG車については合計値

(6) 燃料販売量

大阪府域における平成27年度の燃料販売量は、ガソリン271万kL、軽油188万kLとなっている。

ガソリン・軽油の販売量の推移を図9に示す。



資料：(平成17～24年度：経済産業省 資源・エネルギー統計年報)
(平成25～27年度：石油連盟 都道府県別石油製品販売総
図9 燃料の販売量の推移 (大阪府域)