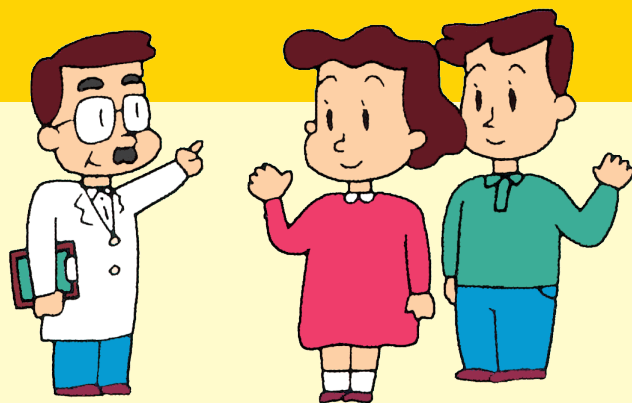


Hãy cùng tìm hiểu Bệnh lây truyền qua đường tình dục



Tỉnh Osaka



Lời nói đầu

Các bạn có nghĩ rằng bệnh lây truyền qua đường tình dục là “bệnh đặc biệt” không?

Nếu là người có quan hệ tình dục thì ai cũng có khả năng bị lây nhiễm.

Nếu quá tự tin mà cho rằng “bản thân không sao” thì có thể sẽ làm tăng phạm vi lây nhiễm, làm cho tình trạng trở nên xấu đi.

Hãy trang bị kiến thức đúng để phòng ngừa lây nhiễm và để điều trị thích hợp trong trường hợp bị lây nhiễm.

Lời nói đầu

Bệnh lây truyền qua đường tình dục (STI) là bệnh như thế nào?

- P1 Tình trạng của bệnh lây truyền qua đường tình dục
- P2 Khi phát hiện bị lây nhiễm thì nên làm thế nào?
- P2 Chú ý về lây nhiễm từ mẹ sang con

Bệnh lây truyền qua đường tình dục đang được nói đến nhiều

- P3 Nhiễm HIV/AIDS
- P3 Nhiễm Chlamydia
- P3 Bệnh giang mai
- P3 Bệnh viêm gan B

Hãy hiểu đúng và phòng ngừa mắc bệnh lây truyền qua đường tình dục!

- P4 Tác nhân gây bệnh chủ yếu và bệnh lây truyền
- P5 Để quan hệ tình dục an toàn

Bệnh lây truyền qua đường tình dục chủ yếu

- P6 Bệnh giang mai
- P7 Nhiễm Chlamydia
- P8 Bệnh lậu
- P8 Herpes sinh dục
- P9 Sùi mào gà
- P9 Bệnh lỵ amip
- P10 Viêm âm đạo do trùng roi
- P10 Viêm gan A
- P11 Viêm gan B
- P11 Viêm gan C
- P12 Viêm âm hộ-âm đạo do nấm Candida
- P12 Bệnh rận mu

Về HIV/AIDS

- P13 Nhiễm HIV
- P16 Nếu bạn bị nhiễm HIV
- P16 Hướng tới một xã hội cùng chung sống
- P17 Danh sách phòng khám thực hiện tư vấn và khám xét nghiệm

Bệnh lây truyền qua đường tình dục (STI) là bệnh như thế nào?

Hiện trạng của bệnh lây truyền qua đường tình dục

Bệnh lây truyền qua đường tình dục là căn bệnh lây nhiễm do quan hệ tình dục.

Trong bệnh lây truyền qua đường tình dục, có các loại bệnh như nhiễm HIV, bệnh giang mai, nhiễm Chlamydia, Herpes sinh dục, sùi mào gà, bệnh lậu, v.v.

Phân loại theo loại bệnh thì nhiễm Chlamydia là loại mắc nhiều nhất, chiếm hơn 50%.

Phân loại theo độ tuổi thì bệnh nhân từ sau 15 tuổi đến 30 tuổi chiếm khoảng 80%.

Bệnh lây truyền qua đường tình dục có trường hợp khó xuất hiện triệu chứng và có trường hợp bị nhẹ.

Vi thế, nếu chủ quan, không để ý và vẫn tiếp tục quan hệ tình dục thì có khả năng sẽ làm cho lây nhiễm lan rộng.

Mặt khác, với việc quan hệ tình dục bằng miệng hoặc quan hệ qua lỗ hậu môn thì ngoài bộ phận sinh dục, có thể sẽ xuất hiện các triệu chứng bệnh trên da, hậu môn, môi và hầu họng.

Dù là bệnh lây truyền qua đường tình dục nào đi nữa, nếu bỏ qua không chữa trị thì bệnh sẽ tiến triển và có thể là nguyên nhân gây vô sinh.

Khi phát hiện bị lây nhiễm thì làm thế nào?

Nếu có triệu chứng chủ quan, không tự mình lo lắng, mà hãy đi khám bác sĩ. Bệnh lây truyền qua đường tình dục có thể lây nhiễm cho người khác hoặc bị lây nhiễm thông qua quan hệ tình dục, vì vậy nhất định phải điều trị đồng thời cùng bạn tình. Việc bản thân tự ý phán đoán là rất nguy hiểm. Nếu điều trị sớm thì hiệu quả điều trị sẽ cao, di chứng sẽ thấp. Ngoài ra, kể cả khi không còn triệu chứng bệnh, nếu tự ý dừng điều trị thì có khả năng bệnh sẽ trở thành mãn tính. Hãy kiên trì điều trị cho đến khi khỏi hoàn toàn.

Chú ý lây nhiễm từ mẹ sang con

Nếu người phụ nữ đã mắc bệnh lây truyền qua đường tình dục vẫn tiếp tục mang thai và sinh con thì có thể sẽ dẫn đến sảy thai hoặc bào thai chết trước khi sinh ra. Mặt khác, có khả năng cao là "lây nhiễm từ mẹ sang con" nghĩa là người mẹ sẽ làm lây cùng loại bệnh đó cho con mình. Nhiễm Chlamydia sinh dục, bệnh lậu, nhiễm HIV, giang mai, viêm gan B, v.v. thường ảnh hưởng đến trẻ sơ sinh do lây nhiễm từ mẹ sang con, tuy nhiên có thể phòng ngừa và điều trị được, nên việc tích cực tham vấn với bác sĩ là rất quan trọng.

Nếu chỉ với suy nghĩ "vì yêu", "vì là người yêu" thì sẽ không thể phòng ngừa lây nhiễm.

Cho dù quan hệ tình dục với người bạn yêu đến thế nào, cho dù chỉ quan hệ tình dục một lần thì đều có khả năng mang thai hay mắc bệnh lây truyền qua đường tình dục như AIDS. Khi không muốn quan hệ tình dục, hãy dũng cảm nói "KHÔNG" . Nếu quan hệ tình dục, việc sử dụng biện pháp phòng ngừa đầy đủ là rất quan trọng.

Bệnh lây truyền qua đường tình dục đang được nói đến nhiều

Nhiễm HIV/AIDS

AIDS là bệnh khởi phát sau một thời gian dài ủ bệnh.

Kể cả trong thời gian không xuất hiện triệu chứng thì cũng có thể lây nhiễm cho khác.

Theo tiến bộ của y học, nếu bắt đầu và tiếp tục điều trị một cách thích hợp từ khi không có triệu chứng thì có thể làm cho không khởi phát bệnh AIDS.

Do đó, việc xét nghiệm để phát hiện sớm bệnh là rất quan trọng.

Người đang mắc bệnh lây truyền qua đường tình dục khác sẽ có xác suất nhiễm virus HIV (là virus gây ra bệnh AIDS), có thể cao gấp đôi so với người khỏe mạnh.

Nhiễm Chlamydia sinh dục

Nhiễm Chlamydia thường mắc nhiều ở người trẻ tuổi.

Đặc trưng là nhiều khi không có triệu chứng hoặc triệu chứng nhẹ dẫn đến dễ bị bỏ qua. Có khả năng lây nhiễm cho người khác lúc nào không biết.

Bệnh giang mai

Bệnh giang mai mắc nhiều ở phụ nữ từ 20-29 tuổi.

Bệnh giang mai thường không xuất hiện "triệu chứng điển hình", có khi mắc bệnh rồi mà vẫn không có triệu chứng gì.

Vì thế, trong trường hợp nghi ngờ bị nhiễm thì nên xét nghiệm máu ở giai đoạn thích hợp.

Viêm gan B

Virus viêm gan B cũng có thể lây nhiễm qua các vết thương nhỏ như da, niêm mạc, v.v. nên cũng có thể lây truyền qua đường tình dục.

Vì thế, quan hệ tình dục qua đường hậu môn và quan hệ tình dục trong lúc có kinh nguyệt sẽ dễ làm tổn thương niêm mạc, tăng nguy cơ lây nhiễm.

Hãy hiểu đúng và phòng tránh bệnh lây truyền qua đường tình dục!

Hiện vẫn chưa có vắc-xin phòng ngừa bệnh lây truyền qua đường tình dục, ngoại trừ viêm gan A, viêm gan B và sùi mào gà.

Để phòng ngừa bệnh lây truyền qua đường tình dục thì điều quan trọng là phải hiểu đúng nguyên nhân lây nhiễm bệnh và con đường lây nhiễm thì mới có thực hành phòng ngừa.

Bao cao su có tác dụng phòng bệnh, nhưng cần lưu ý bệnh lây truyền qua đường tình dục, ngoài bộ phận sinh dục,

cũng có thể lây nhiễm từ khoang miệng khi quan hệ tình dục bằng miệng, cho nên cần chú ý.

Ngoài ra, uống thuốc cũng có tác dụng tránh thai nhưng không phòng ngừa được các bệnh lây truyền qua đường tình dục. Nếu quan hệ tình dục, hãy chú ý quan hệ tình dục an toàn.

Bệnh lây truyền qua đường tình dục là bệnh có thể phòng ngừa.

Hãy bảo vệ gia đình và bạn tình—những người thân quan trọng của bạn!

Liệu bạn có thực sự dám khẳng định bạn tình của mình là "không vấn đề gì" không?

Các tác nhân gây bệnh của những người bạn không quen biết trực tiếp có thể lây lan ra xung quanh và lây cho cả bạn tình của bạn.

Hãy sử dụng bao cao su đúng cách để đảm bảo quan hệ tình dục an toàn.

Bằng việc ngăn cho niêm mạc của bộ phận sinh dục không tiếp xúc trực tiếp với tinh dịch, dịch tiết âm đạo và máu thì khả năng lây nhiễm bệnh có thể giảm đi rất nhiều.

Điều quan trọng là phải sử dụng bao cao su đúng cách từ khi bắt đầu đến khi kết thúc quan hệ tình dục (bao gồm cả quan hệ bằng miệng và hậu môn).

- Móng tay dài có thể làm rách bao cao su, nên hãy cắt móng tay.
- Sử dụng chất bôi trơn gốc nước. (Loại gốc bơ hoặc gốc dầu sẽ làm giảm chất lượng bao cao su, vì thế không nên sử dụng.)
- Nếu ở đầu bao cao su có không khí sẽ dễ bị rách, nên cần dùng ngón tay làm xẹp phần tinh dịch ở đầu bao cao su trước khi đeo vào.
- Trường hợp hẹp bao quy đầu, sau khi đeo bao, hãy kéo lớp da ở gốc dương vật về phía quy đầu rồi trùm kín bao cao su cho đến hết để không bị tuột ra.
- Vì bao cao su dễ bị rách nên không đeo 2 bao chồng lên nhau.
- Sau khi quan hệ tình dục, cần tháo ra ngay để không làm trào tinh dịch ra ngoài.

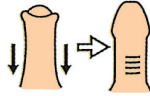
Cách sử dụng bao cao su đúng cách

1.



Đỡ bao cao su về một phía, xé hoàn toàn một đầu của vỏ bao rồi lấy bao ra sao cho không làm rách bao.

2.



Khi dương vật cương cứng, đưa lớp da (bao quy đầu) xuống tận gốc để lõi quy đầu ra

3.



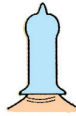
Không được nắm giữa mặt trong và mặt ngoài

4.



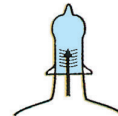
Dùng tay bóp phần núm bao để loại bỏ không khí (nếu quên ko làm vậy sẽ khiến bao bị rách)

5.



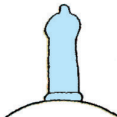
Giữ dương vật và kéo bao cao su xuống dưới

6.



Kéo bao cao su cùng với da (bao quy đầu) xuống dưới

7.



Khi phần da thừa (bao quy đầu) căng lên thì kéo bao cao su xuống tận gốc dương vật

8.



Sau khi xuất tinh, phải tháo bao cao su ra ngay

9.



Sau khi sử dụng thì buộc miệng bao lại Không sử dụng lại

Bệnh giang mai

● Nguyên nhân:

xoắn khuẩn giang mai

● Thời gian ủ bệnh:

Khoảng 3 tuần

● Triệu chứng:

Xuất hiện các hạch và vết loét ở vùng bị nhiễm, trong miệng, ở bộ phận sinh dục.

Ngoài ra, có các triệu chứng khác xuất hiện khắp cơ thể như sưng hạch bạch huyết, phát ban đỏ ở lòng bàn tay, lòng bàn chân và toàn bộ cơ thể. Cũng có lúc không có triệu chứng, có thể có triệu chứng nhẹ để bị bỏ qua trong nhiều năm. Nếu điều trị sớm thì sẽ chữa khỏi, còn nếu đã mắc bệnh mà bỏ qua, không chữa thì sẽ gây tổn thương nghiêm trọng đến dây thần kinh sọ não và các cơ quan nội tạng. Sau khi khỏi cũng có thể tái nhiễm.

● Điều trị:

Sử dụng thuốc kháng sinh.

Nếu để quá trình nhiễm bệnh quá dài thì thời gian điều trị cũng kéo dài.

Nếu thấy bị nhiễm bệnh giang mai, hãy cùng bạn tình đi khám, xét nghiệm, nếu cần thiết thì hãy điều trị đồng thời.

● Phòng ngừa:

Bao cao su có hiệu quả phòng ngừa lây nhiễm, nhưng nếu các triệu chứng của bệnh giang mai xuất hiện ở da và niêm mạc không được bao cao su che phủ thì vẫn có thể bị lây nhiễm mặc dù đã đeo bao cao su. Nếu thấy có các triệu chứng như nổi hạch hoặc lở loét trên da hoặc niêm mạc thì cần hạn chế quan hệ tình dục, và đi khám từ giai đoạn đầu.

● Chú ý:

Nếu phụ nữ đang mang thai bị nhiễm bệnh giang mai thì cần đặc biệt chú ý vì có thể lây nhiễm sang thai nhi qua nhau thai và gây ra các loại triệu chứng và rối loạn như thai chết lưu, sinh non, bào thai chết trước khi sinh ra (gọi là giang mai bẩm sinh).

Khi đã bị mắc bệnh giang mai thì sẽ dễ mắc các bệnh lây truyền qua đường tình dục khác như nhiễm HIV, v.v.

Bệnh lây truyền qua đường tình dục chủ yếu

Nhiễm Chlamydia sinh dục

● Nguyên nhân:

Vi khuẩn *Chlamydia trachomatis*

● Thời gian ủ bệnh:

Khoảng 1~3 tuần

● Triệu chứng:

Đặc trưng là có ít triệu chứng, thường người bệnh không biết rằng mình đã bị lây nhiễm.

Sự lây nhiễm từ miệng do quan hệ tình dục qua đường miệng đang tăng lên.

Nam giới: thường thấy đau và ngứa khi đi tiểu, cảm giác khó chịu do chất giống như mủ tiết ra từ niệu đạo, nhưng thường nhẹ.

Nếu bị viêm mào tinh hoàn thì sẽ gây vô sinh ở nam giới.

Nữ giới: thường không được chú ý do chỉ ở mức đau âm ỉ ở bụng dưới và tăng tiết dịch âm đạo, chỉ đến khi đi khám tại phòng khám mới biết bị nhiễm bệnh.

Nếu bỏ qua, không chữa trị thì có thể dẫn đến viêm cổ tử cung, viêm vòi trứng, vô sinh, viêm amidan mãn tính.

● Điều trị:

Sử dụng thuốc kháng sinh

● Chú ý:

Nếu dừng điều trị giữa chừng thì sẽ dễ tái phát và trở thành mãn tính, cho nên điều quan trọng là phải tuân thủ chỉ thị của bác sĩ và kiên trì điều trị.

Bệnh lậu

- **Nguyên nhân:** **Vi khuẩn lậu**
- **Thời gian ủ bệnh:** **Khoảng 2~10 ngày**
- **Triệu chứng:**

Gần đây, đang xuất hiện nhiều loại bệnh lậu với triệu chứng nhẹ.
Nam giới: nếu viêm niệu đạo thì sẽ bị đau khi đi tiểu và có mủ tiết ra từ niệu đạo.
Nữ giới: Không có triệu chứng chủ quan, thường khó phát hiện.
Dịch âm đạo tiết nhiều hơn, âm hộ bị ngứa.
Nếu viêm nhiễm lan xuống niệu đạo sẽ gây đau khi đi tiểu và gây viêm bàng quang. Khi vi khuẩn lậu xâm nhập vào âm đạo và tử cung sẽ gây viêm cổ tử cung và tăng tiết dịch âm đạo.
- **Điều trị:** **Truyền, tiêm, uống thuốc kháng sinh**
Có trường hợp dùng thuốc qua đường uống không mang lại hiệu quả.
- **Chú ý:** Nếu bỏ qua, không điều trị thì có thể gây vô sinh cả ở nam và nữ.

Herpes sinh dục

- **Nguyên nhân:** **Herpes simplex virus**
- **Thời gian ủ bệnh:** **Khoảng 2~10 ngày**
- **Triệu chứng:**

Ở cả nam và nữ sẽ xuất hiện nhiều mụn nước và vết loét kích thước từ 1 đến 3 mm ở cơ quan sinh dục ngoài. Khi mụn nước vỡ sẽ gây đau rát. Triệu chứng này kéo dài khoảng 2 tuần.
Cũng có lúc đau khi đi tiểu.
Ở nữ giới, đau rất vùng âm hộ khiến việc đi lại, tiểu tiện gặp khó khăn.
- **Điều trị:** **Dùng thuốc kháng vi rút**
Trường hợp nặng thì điều trị bằng đường tiêm

Sùi mào gà

- **Nguyên nhân:** Vi rút HPV (Human papillomavirus)
- **Thời gian ủ bệnh:** Khoảng 3 tháng
- **Triệu chứng:** Ở cả nam và nữ đều phát ban có hình giống mụn cóc xung quanh bộ phận sinh dục và hậu môn.
Mụn phát ban lớn, số lượng tăng lên.
- **Điều trị:** **Điều trị bằng thuốc bằng cách bôi thuốc mỡ và điều trị bằng phẫu thuật (cắt bỏ bằng áp lạnh, tia laser, dao điện)**
- **Phòng ngừa:** Có vắc-xin tứ giá phòng vi-rút HPV ở người được kỳ vọng là có hiệu quả phòng ngừa bệnh.

Bệnh lỵ amip

- **Nguyên nhân:** Trùng kiết lị
- **Thời gian ủ bệnh:** Khoảng từ vài tháng~vài năm
- **Triệu chứng:** Khởi phát với tiêu chảy và phân dính nhầy.
Mầm bệnh được thải ra ngoài theo phân và lây nhiễm theo đường từ miệng→cơ quan tiêu hóa→gan, có thể gây ra áp xe gan và gây sốt.
- **Điều trị:** Uống thuốc chống sinh vật nguyên sinh
Trường hợp nặng thì điều trị bằng đường tiêm

Nhiễm trùng roi âm đạo

- **Nguyên nhân:** Trùng roi âm đạo
- **Thời gian ủ bệnh:** Khoảng 7~14 ngày
- **Triệu chứng:**

Nam giới: Thường không có triệu chứng, đôi khi gây cảm giác khác lạ ở niệu đạo.
Nữ giới: có thể có triệu chứng nhẹ nên không để ý.
Có thể bị ngứa và lở loét ở âm hộ, cảm giác nóng rát ở âm đạo và kèm theo tiết dịch âm đạo.
- **Điều trị:** Về cơ bản, cả nam giới và nữ giới đều điều trị bằng cách uống thuốc chống nhiễm trùng. Phụ nữ ở thời kỳ mang thai thì chỉ được dùng viên đặt âm đạo. Nếu bạn tình bị nhiễm trùng roi thì bắt buộc 2 người phải cùng nhau đi xét nghiệm và điều trị.
- **Chú ý:** Ở nữ giới thì cũng có cả các kênh lây nhiễm khác ngoài quan hệ tình dục (như qua đồ lót, khăn, v.v.).

Viêm gan A

- **Nguyên nhân:** Virus viêm gan A
- **Thời gian ủ bệnh:** Khoảng 1 tháng
- **Triệu chứng:** Mầm bệnh được thải ra ngoài theo phân và lây nhiễm theo đường miệng→cơ quan tiêu hóa→gan.
Có thể gây ra áp xe gan gây sốt, toàn thân mệt mỏi, chán ăn, vàng da. Phần lớn sẽ hồi phục một cách tự nhiên, nhưng cũng có trường hợp bệnh trở nặng.
- **Điều trị:** Không có thuốc điều trị
Chỉ điều trị triệu chứng, tùy theo triệu chứng mà có thể phải nhập viện điều trị.
- **Phòng ngừa:** Tiêm vắc xin phòng chống lây nhiễm rất hiệu quả.

Viêm gan B

- **Nguyên nhân:** Virus viêm gan B
- **Thời gian ủ bệnh:** Khoảng 1~6 tháng
- **Triệu chứng:** Thường sốt, toàn thân mệt mỏi, chán ăn, vàng da, v.v. Phần lớn sẽ hồi phục một cách tự nhiên, nhưng cũng có trường hợp bệnh trở nặng hoặc trở thành mãn tính.
- **Điều trị:** Trường hợp cần dùng thuốc kháng vi rút thì phải tuân theo chỉ thị của bác sĩ
- **Phòng ngừa:** Tiêm vắc xin sẽ có hiệu quả đối với việc lây nhiễm viêm gan B do quan hệ tình dục.

Viêm gan C

- **Nguyên nhân:** Virus viêm gan C
- **Thời gian ủ bệnh:** Khoảng 2 tuần~3 tháng
- **Triệu chứng:** Thường có ít triệu chứng chủ quan, thường là "mệt mỏi" , "chán ăn" , triệu chứng vàng da khó xuất hiện nên nhiều người không nhận ra dù đã mắc bệnh.
30~40% ca bệnh sẽ tự khỏi, nhưng 60~70% ca bệnh sẽ trở thành "viêm gan mãn tính". Nếu bỏ qua, không điều trị thì có nguy cơ phát triển thành xơ gan và ung thư gan.
- **Điều trị:** Quan sát quá trình, nếu thấy có dấu hiệu mãn tính thì điều trị bằng thuốc kháng vi rút, v.v.

Viêm âm hộ-âm đạo do nấm Candida

- **Nguyên nhân:** Candida (một loại nấm)
- **Triệu chứng:** Nam giới: Ít xuất hiện triệu chứng, nhưng nếu bị tiểu đường thì có thể sẽ bị viêm bao quy đầu.
Nữ giới: Ngứa âm hộ và âm đạo, xuất hiện dịch âm đạo có màu trắng giống sữa chua hoặc cặn rượu.
- **Điều trị:** Thuốc chống nấm (thuốc đặt âm đạo, thuốc dùng ngoài, v.v.)

Bệnh rận mu

- **Nguyên nhân:** Con rận lông ký sinh trên lông mu
- **Thời gian ủ bệnh:** Khoảng 1~2 tháng
- **Triệu chứng:** Chủ yếu là ngứa ở lông mu
- **Điều trị:** Bột và dầu gội chuyên dụng để diệt chấy rận

VỀ HIV/AIDS

Nhiễm HIV

[Nguyên nhân]

HIV (Nhiễm vi rút gây suy giảm miễn dịch ở người)

[Thời gian ủ bệnh]

Giai đoạn từ khi nhiễm HIV đến khi khởi phát bệnh sẽ khác nhau ở mỗi người, nếu để trôi qua một cách tự nhiên thì là từ vài tháng đến 10 năm.

Những năm gần đây, thời gian từ khi nhiễm HIV đến khi khởi phát thành bệnh AIDS có xu hướng rút ngắn.

[Con đường lây nhiễm]

HIV lây truyền qua ba con đường: tình dục, đường máu và từ mẹ sang con

Tình dục→HIV có nhiều trong máu, tinh dịch, dịch tiết âm đạo của người nhiễm.

Sự lây nhiễm xảy ra khi chúng xâm nhập vào cơ thể của bạn tình qua bộ phận sinh dục, hậu môn, niêm mạc miệng và vết thương. Quan hệ tình dục qua đường hậu môn dễ bị chảy máu và trong thời kỳ kinh nguyệt là đặc biệt nguy hiểm.

Đường máu→Lây nhiễm qua truyền máu, dùng chung bơm kim tiêm tĩnh mạch. Máu dùng để truyền máu sử dụng trong nước đều đã được kiểm tra.

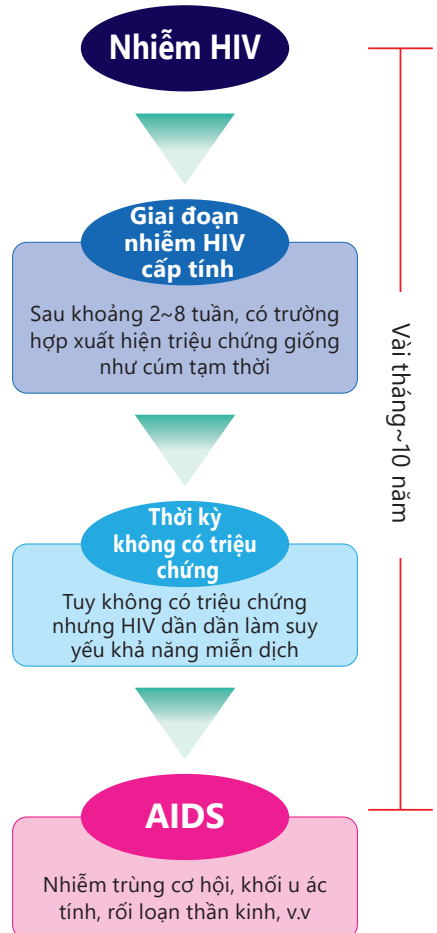
- Việc lây nhiễm qua máu rất hiếm xảy ra với kỹ thuật y học ngày nay, nhưng không thể loại bỏ hoàn toàn khả năng lây nhiễm.

Từ mẹ sang con→Nếu người mẹ nhiễm HIV, có khả năng sẽ làm lây nhiễm từ mẹ sang con bao gồm lây nhiễm trong tử cung thông qua nhau thai, lây nhiễm qua đường sinh sản trong khi sinh con và lây nhiễm qua sữa mẹ.

- Nếu thực hiện biện pháp thích hợp thì tỉ lệ lây nhiễm cho trẻ chỉ từ 1% trở xuống.

■ 3 giai đoạn

Điều quan trọng là phải nhận biết việc nhiễm ở giai đoạn đầu của bệnh và điều trị để ngăn chặn sự khởi phát thành bệnh AIDS



[Quá trình] **"Nhiễm HIV không đồng nghĩa là bị AIDS"** .

Nhiễm HIV (tên của virus) không có nghĩa là sẽ phát triển thành AIDS ngay lập tức.

Khả năng miễn dịch suy yếu dần do không được điều trị, nhưng nếu khả năng miễn dịch vẫn hoạt động bình thường thì không có vấn đề gì. Các tác nhân gây bệnh như vi khuẩn và sinh vật đơn bào có thể gây ra nhiều tình trạng bệnh khác nhau (nhiễm trùng cơ hội, khối u ác tính, rối loạn thần kinh, v.v.).

Người ta nói tình trạng bệnh này là bệnh AIDS.

Sẽ không bị lây nhiễm nếu thực hiện các hành vi sau đây:

- Bắt tay, chạm vào cơ thể
- Không khí, nước
- Ho, hắt hơi
- Ăn, uống chung cốc
- Tay cầm xe buýt, tay vịn cầu thang
- Nhà tắm công cộng, toilet
- Cắt tóc, làm đẹp, v.v.

Đã có những bước tiến trong điều trị AIDS.

Hiện nay, bằng cách điều trị bằng thuốc kháng HIV, v.v. thì có thể phòng ngừa bệnh AIDS hoặc làm chậm quá trình khởi phát bệnh.

Việc điều trị như thế này có thể được thu được hiệu quả cao hơn do thực hiện điều trị trước khi khả năng miễn dịch bị suy yếu.

Ngoài ra, về AIDS, hiện nay đã điều trị được cho các bệnh nhiễm trùng cơ hội, nên kể cả có khởi phát thành bệnh AIDS thì cũng không gây tử vong. (Với y học hiện tại, vẫn chưa thể loại trừ hoàn toàn HIV ra khỏi cơ thể nên vẫn phải tiếp tục uống thuốc.)

U = U là gì?

U=U (Undetectable=Untransmittable)

Là thông điệp nói rằng: người bị dương tính với HIV có lượng vi rút trong máu ở mức "Không phát hiện được (Undetectable)" duy trì trên 6 tháng, dù có quan hệ tình dục cũng sẽ không lây nhiễm (Untransmittable) cho người khác.

[Tư vấn/khám xét nghiệm]

Quy trình tư vấn/khám xét nghiệm

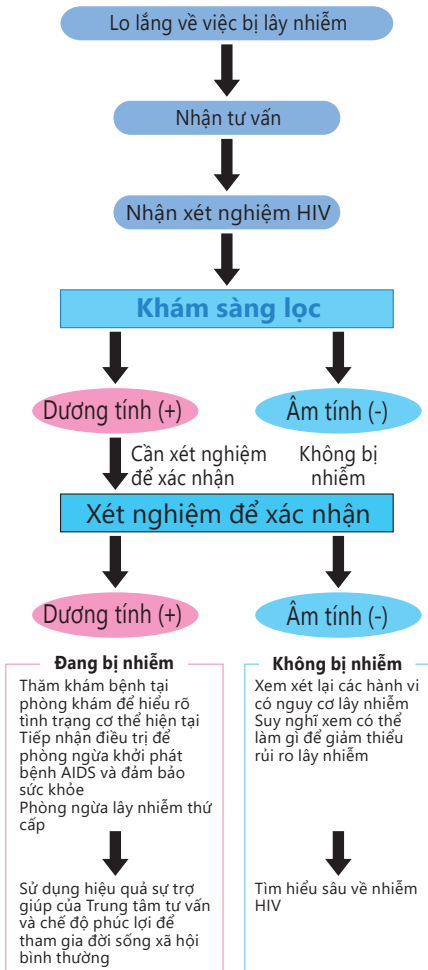
Có thể nhận tư vấn và khám xét nghiệm tại các phòng khám (*1) và các trung tâm y tế theo hình thức ẩn danh (*2).

Chi phí: miễn phí.

Về ngày giờ thực hiện, vui lòng liên hệ trực tiếp với các phòng khám.

*1) Vui lòng tham khảo bảng danh sách ở trang 19.

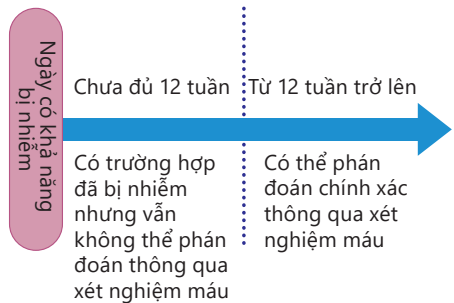
*2) Không cần nói tên thật.



Thời kỳ cần khám xét nghiệm

Nếu đã bị nhiễm HIV thì trong khoảng 6~8 tuần là có thể phán đoán có nhiễm HIV hay không thông qua xét nghiệm máu.

Trong thời kỳ này, mặc dù ở mỗi người sẽ khác nhau, nhưng nếu đã làm xét nghiệm trong khoảng thời gian chưa đủ 12 tuần kể từ ngày có khả năng bị nhiễm cuối cùng thì nên làm xét nghiệm lại và kiểm tra kết quả.



※Tuyệt đối không thực hiện hiến máu cho mục đích xét nghiệm máu.

Máu sau khi được hiến sẽ được làm nhiều xét nghiệm khác nhau để ngăn ngừa lây nhiễm bệnh thông qua truyền máu, nhưng kể cả với kỹ thuật y học hiện nay cũng không thể loại trừ hoàn toàn khả năng bị lây nhiễm trùng. Để phòng ngừa lây nhiễm qua truyền máu, tuyệt đối không hiến máu với mục đích xét nghiệm máu.

Lý do quan trọng của việc nên biết bị lây nhiễm sớm

Nếu biết sớm việc bị nhiễm HIV thì có thể đến khám bác sĩ chuyên khoa ngay từ giai đoạn đầu, như vậy sẽ được điều trị để ngăn chặn sự khởi phát bệnh AIDS.

Bạn không thể biết mình có bị nhiễm HIV hay không nếu không làm xét nghiệm.

Nếu chẳng may bị nhiễm HIV

- **Hãy tìm một cơ sở y tế có thể tin tưởng và đi lại thuận tiện.**

Có các bệnh viện cơ sở chuyên điều trị bệnh AIDS, nên bạn hãy yên tâm điều trị.

※ Để biết chi tiết, vui lòng liên hệ với các phòng khám.

- **Hãy đi khám để kiểm tra sức khỏe và tiếp nhận điều trị cần thiết.**

Đầu tiên, có làm xét nghiệm về chức năng miễn dịch, lượng vi rút, có biến chứng hay không. Dựa trên kết quả đó, bạn sẽ được điều trị bằng thuốc kháng HIV để ngăn chặn sự phát triển của HIV và phòng ngừa biến chứng.

- **Trao đổi với bác sĩ hoặc tư vấn viên của bạn về tình trạng bệnh, cách điều trị hoặc sự lo lắng của bạn.**

Hiểu rõ bệnh tình, uống thuốc, đảm bảo dinh dưỡng, tránh căng thẳng để duy trì sức khỏe.

Các bác sĩ và nhân viên y tế sẽ giúp bạn kiểm soát tốt bệnh tật.

※ Ở tỉnh Osaka và thành phố Osaka, đang có dịch vụ phái cử các tư vấn viên chuyên môn theo yêu cầu của phòng khám. Nếu muốn được tư vấn thì hãy đề nghị với bác sĩ.

Hướng tới một xã hội cùng chung sống

- Có kiến thức đúng về bất kỳ căn bệnh nào, và không sợ hãi một cách không cần thiết.
- Nếu bản thân bị nhiễm bệnh thì nên suy nghĩ xem muốn được giúp đỡ thế nào, muốn sống trong một xã hội như thế nào
- Sự thật về việc bị lây nhiễm là bí mật riêng tư.
- Xung quanh bạn, chẳng hạn như nơi làm việc, trường học, có thể có người bị nhiễm bệnh. Điều quan trọng là mỗi người ở nơi làm việc, trường học và cộng đồng phải nâng cao nhận thức về quyền con người, bảo vệ nghiêm ngặt thông tin riêng tư và công nhận sự tồn tại của nhau.
- Bệnh AIDS không phải là căn bệnh đặc biệt. Để ai cũng có thể yên tâm sinh sống, mỗi người hãy trang bị cho mình kiến thức đúng đắn hàng ngày và hành động.

Danh sách phòng khám thực hiện tư vấn/khám xét nghiệm trong tỉnh Osaka

Nếu có nguyện vọng tham vấn qua điện thoại hoặc trực tiếp, vui lòng gọi nhân viên y tế. Hãy xác nhận trước ngày trong tuần và thời gian làm xét nghiệm máu. Việc xét nghiệm thì có thể để hặc danh, hoàn toàn miễn phí, không cần đặt lịch.

Tỉnh Osaka

Thời điểm tháng 3 năm 2022

Tên phòng khám	Số điện thoại		
Ikeda	072-751-2990	Tondabayashi	0721-23-2683
Ibaraki	072-624-4668	Izumi	0725-41-1342
Moriguchi	06-6993-3133	Kishiwada	072-422-6077
Shijou Nawate	072-878-1021	Izumisano	072-462-7703
Fujiidera	072-955-4181		

Thành phố Osaka

Hiện tại đang thực hiện xét nghiệm tại trung tâm phúc lợi sức khỏe có dấu ※.

Trung tâm phúc lợi sức khỏe	Telephone	Trung tâm phúc lợi sức khỏe	Số điện thoại
※ Quận Kita	06-6313-9882	Quận Higashiyodogawa	06-4809-9968
Quận Miyakojima	06-6882-9968	Quận Higashinari	06-6977-9968
Quận Fukushima	06-6464-9968	Quận Ikuno	06-6715-9968
Quận Konohana	06-6466-9968	Quận Asahi	06-6957-9968
※ Quận Chuo	06-6267-9882	Quận Joto	06-6930-9968
Quận Nishi	06-6532-9968	Quận Tsurumi	06-6915-9968
Quận Minato	06-6576-9968	Quận Abeno	06-6622-9968
Quận Taisho	06-4394-9968	Quận Suminoe	06-6682-9968
Quận Tennouji	06-6774-9968	Quận Sumiyoshi	06-6694-9968
Quận Naniwa	06-6647-9968	Quận Higashisumiyoshi	06-4399-9968
Quận Nishiyodogawa	06-6478-9968	Quận Hirano	06-4302-9968
※ Quận Yodogawa	06-6308-9882	Quận Nishinari	06-6659-9968

Phòng phòng chống bệnh truyền nhiễm
Điện thoại 072-222-9933

Phòng khám thành phố Sakai

Trung tâm y tế	Số điện thoại	Trung tâm y tế	Số điện thoại
Sakai	072-238-0123	Naka	072-270-8100
Higashi	072-287-8120	Nishi	072-271-2012
Minami	072-293-1222	Kita	072-258-6600
	072-241-6484	Mihara	072-362-8681

Thành phố Higashi Osaka

Phòng khám thành phố Higashi Osaka Phòng chăm sóc sức khỏe Bà mẹ và Trẻ em và Bệnh truyền nhiễm Điện thoại 072-970-5820

Trung tâm y tế	Số điện thoại	Trung tâm y tế	Số điện thoại
Higashi	072-982-2603	Nishi	06-6788-0085
Naka	072-965-6411		

Thành phố Takatsuki

Phòng khám	072-661-9332	Phòng khám	072-807-7625
------------	--------------	------------	--------------

Thành phố Hirakata

Thành phố Toyonaka

Phòng khám	06-6152-7316	Phòng khám	072-994-6644
------------	--------------	------------	--------------

Thành phố Yao

Thành phố Neyagawa

Phòng khám	072-829-7773	Phòng khám	06-6339-2227
------------	--------------	------------	--------------

Thành phố Suita

Hướng dẫn về các cơ sở liên lạc tư vấn qua điện thoại ví dụ NPO

■ **Pháp nhân NPO CHARM (Tư vấn đa ngôn ngữ qua điện thoại về sức khỏe tính)**
☎ **06-6354-5901** (Thời gian làm việc: từ 4 giờ~8 giờ chiều, trừ kỳ nghỉ đầu năm cuối năm)

Thứ 3 tiếng Anh, tiếng Tây Ban Nha, tiếng Bồ Đào Nha

Thứ 4 tiếng Trung

Thứ 5 tiếng Anh, tiếng Philippin

■ **Pháp nhân thông thường JHC**
☎ **06-4708-3137** (Thời gian làm việc: từ 6 giờ ~ 8 giờ chiều thứ 6)

■ **Pháp nhân công ích - Tổ chức dự phòng AIDS**
(từ thứ 2 ~ thứ 6 Từ 10 giờ sáng ~ 1 giờ chiều, từ 2 giờ ~ 5 giờ chiều)
※Trừ ngày nghỉ và ngày lễ, kỳ nghỉ đầu năm cuối năm

Gọi miễn phí số: /☎ **0120-177-812**

Từ điện thoại di động, gọi số: /☎ **03-5259-1815**

Hướng dẫn về xét nghiệm HIV vào ban đêm/ngày nghỉ (xét nghiệm AIDS) (ảnh danh, miễn phí)

■ **chotCAST**

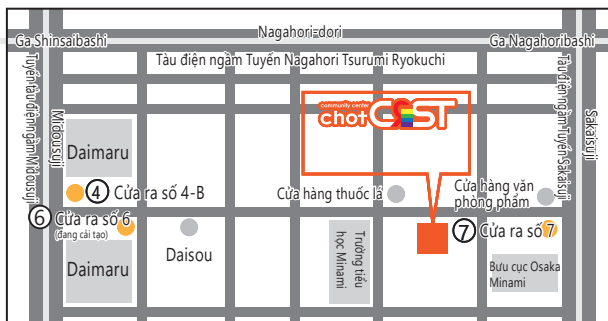
Địa chỉ: 1-7-30 Higashi Shinsaibashi, Chuo-ku, Osaka-shi (Tầng 4, tòa nhà 21 Shinsaibashi)

- Tuyến tàu điện ngầm Sakaisuji và Tuyến Nagahori Tsurumi Ryokuchi "Ga Nagahoribashi", cửa ra số 7, đi bộ 1 phút
- Tàu điện ngầm Midosuji tuyến "Ga Shinsaibashi", cửa ra số 4-B, đi bộ 4 phút



<http://www.chotcast.com/>

Điện thoại: Thứ 3 thứ 5, thứ 7, chủ nhật **06-4708-5035**





Phong trào tuyên truyền phổ cập ruy băng đỏ

Ruy băng đỏ là thứ thể hiện thông điệp của bản thân là: "Hiểu đúng về bệnh AIDS, không định kiến hay phân biệt đối xử người bị AIDS", hiện đang được phổ biến rộng rãi trên toàn thế giới. Tỉnh Osaka, đang xúc tiến phong trào tuyên truyền phổ cập Ruy băng đỏ rộng rãi và nỗ lực hoạt động nhằm xóa bỏ định kiến và phân biệt đối xử người bị bệnh AIDS và người nhiễm HIV.

Xét nghiệm HIV ở Osaka. JP



<http://osaka.hivkensa.jp/>

Bản đồ địa chỉ tư vấn/xét nghiệm HIV



<https://www.hivkensa.com/>

Trang chủ thông tin AIDS/HIV tỉnh Osaka
<http://www.pref.osaka.jp/chikikansen/aids/index.html>

Trang di động Thông tin AIDS/HIV tỉnh Osaka
<http://www.osaka-hivjoho.jp>



Phòng y tế và chăm sóc sức khỏe–Bộ phận y tế và sức khỏe tỉnh Osaka

Tạo tháng 3 năm 2022