

第 10 表

都道府県別普通会計決算額

本表は主要項目のみを掲載のため、総額と内訳の計とは一致しない。

都道府県	歳 入				歳 出							
	総 額	(内) 地方税	(内) 地方譲与税、地方交付税	(内) 国庫支出金	総 額	(内) 総務費	(内) 民生・衛生・労働費	(内) 農林水産業、商工費	(内) 土木費	(内) 警察消防費	(内) 教育費	(内) 公債費
昭和48年度	102 772	38 013	16 901	25 900	99 186	5 969	11 715	16 735	22 520	7 435	27 118	2 895
49	131 434	46 503	23 044	34 024	129 202	7 457	15 674	20 406	26 896	9 837	38 703	3 668
50	144 762	42 810	25 413	39 096	143 859	7 917	17 391	22 488	27 341	11 239	44 989	5 090
51	161 325	50 133	29 291	43 722	159 827	9 386	19 143	24 501	27 917	12 499	50 121	6 987
昭和52年度	185 820	56 867	32 626	51 168	184 058	9 671	21 274	29 761	35 657	13 890	55 422	8 697
北海道	10 598	2 102	2 425	3 752	10 421	612	1 114	2 766	1 742	559	2 946	270
青森県	3 324	421	901	1 289	3 307	142	364	686	630	140	933	136
岩手県	3 104	391	946	1 063	3 090	140	384	712	586	124	926	126
宮城県	3 042	777	693	927	3 010	155	319	611	564	182	981	134
秋田県	3 065	368	823	1 062	3 050	160	295	732	630	136	844	124
山形県	2 752	384	750	930	2 732	139	246	628	600	124	743	95
福島県	3 830	671	991	1 287	3 795	194	371	765	824	175	1 190	119
茨城県	3 617	942	734	1 005	3 572	147	383	605	788	198	1 244	120
栃木県	2 827	746	549	753	2 754	139	252	606	562	162	888	83
群馬県	2 833	706	542	827	2 821	162	269	619	614	152	874	71
埼玉県	4 946	1 724	849	1 184	4 861	282	509	600	1 013	360	1 847	149
千葉県	4 951	1 568	893	1 209	4 861	285	441	746	955	332	1 739	257
東京都	23 638	14 938	21	2 579	23 692	1 409	4 071	942	4 270	3 347	4 793	1 807
神奈川県	6 070	3 231	161	1 156	5 981	389	656	533	810	733	2 400	266
新潟県	4 690	862	1 184	1 580	4 656	197	386	927	1 174	221	1 407	190
富山県	2 250	453	526	680	2 215	112	183	515	477	118	608	114
石川県	2 208	453	528	597	2 190	85	214	490	540	113	571	115
福井県	1 909	346	473	605	1 857	83	176	421	406	97	475	97
山梨県	1 744	260	486	587	1 713	95	170	393	361	88	486	59
長野県	3 570	797	863	1 115	3 555	170	362	775	755	173	1 100	132
岐阜県	3 189	723	736	941	3 142	198	229	644	694	160	935	119
静岡県	4 476	1 670	519	1 260	4 383	198	372	685	900	299	1 456	298
愛知県	7 531	3 872	153	1 637	7 502	459	730	1 138	1 404	671	2 476	357
三重県	2 749	634	670	837	2 715	133	316	459	582	142	825	136
滋賀県	1 939	425	441	506	1 899	130	198	405	373	97	520	98
京都府	2 831	1 116	502	659	2 799	166	319	335	344	356	1 036	136
大阪府	9 692	4 779	72	1 827	9 764	569	1 128	712	1 578	1 182	3 806	679
兵庫県	6 750	2 236	1 002	1 775	6 624	274	598	735	1 263	586	2 348	378
奈良県	1 733	336	503	496	1 712	72	203	273	384	96	558	66
和歌山県	2 087	389	578	628	2 070	117	300	397	372	109	638	72
鳥取県	1 724	196	467	572	1 706	92	174	459	416	72	381	59
島根県	2 201	228	643	796	2 178	120	211	531	482	98	563	83
岡山県	3 224	748	692	1 028	3 197	172	303	593	643	184	912	189
広島県	3 861	1 169	683	1 158	3 843	194	431	702	733	244	1 253	157
山口県	2 792	623	691	803	2 780	105	292	486	645	186	847	119
徳島県	2 086	261	564	715	2 051	126	261	406	429	89	493	98
香川県	1 846	397	420	594	1 806	87	224	295	400	102	494	41
愛媛県	2 855	470	717	1 030	2 761	100	284	483	644	134	788	89
高知県	2 502	253	635	1 043	2 474	108	281	432	615	91	540	93
福岡県	5 791	1 710	1 160	1 753	5 710	307	1 025	595	795	507	1 959	275
佐賀県	1 974	260	537	704	1 960	86	197	481	373	89	537	83
長門県	3 037	436	872	1 085	3 039	123	413	549	543	188	1 018	126
熊本県	3 227	500	897	1 150	3 171	164	384	701	570	161	983	106
大分県	2 530	384	702	877	2 512	127	248	523	545	113	751	100
宮崎県	2 384	318	685	898	2 373	101	245	489	530	112	652	104
鹿児島県	3 726	456	1 072	1 500	3 690	155	474	813	675	166	1 117	113
沖縄県	2 095	238	681	911	2 063	88	269	138	426	123	743	53

第 18 章

公務員及び選挙

第 18 章 公務員及び選挙

地方公務員の数

地方公務員とは、いわゆる地方公共団体に勤務する者をいい、その範囲は地方公共団体の職種により極めて広範かつ多様で、更にその身分が国家公務員に属する者もあり、複雑多岐にわたっている。行政部門別、職員区分別に分けると、一般職員、教育公務員、警察官、議会議員となり、一般職員は更に、一般行政関係、消防関係、企業関係、教育関係等に細分される。

昭和54年4月1日現在、大阪府及び府下市町村に勤務する地方公務員数は総数で20万8,785人となり、53年に比べて1,127人、0.5%の微増にとどまった。これは、石油危機以降の長期不況に伴って新規職員の採用手控えが続いているためである。

部門別にみると、一般職の公務員は12万7,945人で、このうち53.0%が一般行政関係の職員である。又、教育公務員(幼稚園、小学校、中学校、高等学校、養護教育諸学校に勤務する本務教員)は6万1,589人、警察官は1万7,913人となっている。

又、公務員1人当たりの府民数をみると、一般職員は府民66人に1人の割合、警察官は470人に1人の割合である。

なお、府市町村議会の議員数は53年末現在で、定数1,365人に対し1,338人となり、27人が欠員である。

選挙人名簿登録者数

昭和42年7月に住民基本台帳法が公布され、44年7月から同法第15条の規定が施行された。この結果、従来の永久選挙人名簿への登録申請制度が廃止され、住民基本台帳に記載されている者を市町村長の職権で登録することとなり、又、登録回数も選挙時と年1回(9月)の定時登録に簡素化され、選挙時にできるだけ多くの有権者が把握できるようになった。

昭和53年9月10日現在の登録者数は570万6,097人(男279万7,811人、女290万8,286人)となり、53年に比べて5万814人、0.9%増加した。地域別にみると、大阪市地

域が190万3,535人で53年よりも4,424人減少したほかは、各地域とも増加しており、大阪市域のウエイトは年々低下している。

第9回統一地方選挙

第9回統一地方選挙は、都道府県並びに指定都市は4月8日、指定都市以外の市及び市町村並びに特別区が4月22日に行われた。

選挙戦は知事選挙の告示日である3月14日に火ぶたが切られ、4月22日までの約1カ月余に及ぶ激しい戦いが繰り広げられた。

大阪府知事選挙

昭和54年4月8日実施された大阪府知事選挙は、東京都知事選挙とともに統一地方選挙の最大の焦点として5大政党を中心に2者の一騎打ちの形で行われた。今回の選挙は80年代における地方自治のあり方、特に財政再建、地盤回復等の問題をかかえて争われたが、選挙人の足は当日の雨にそがれ、投票率は伸び悩み結局63.31%となった。戦後通算9回のうちで42年の55.22%、46年の63.03%に次いで投票率は低く、前回の66.27%を2.96ポイント下回った。

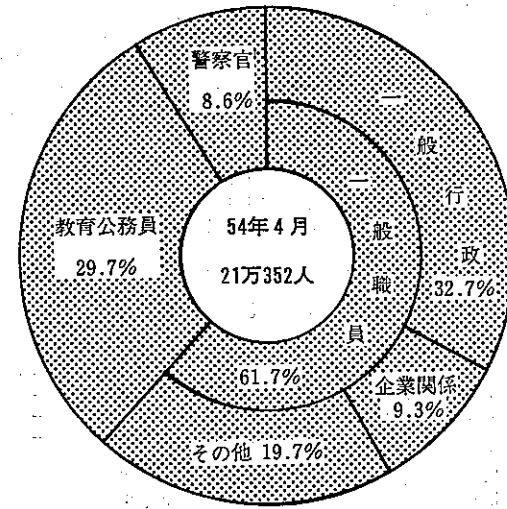
投票の結果は岸さかえ候補が179万3千票を獲得し、黒田一候補に約12万票の差をつけて当選した。

大阪府議会議員選挙

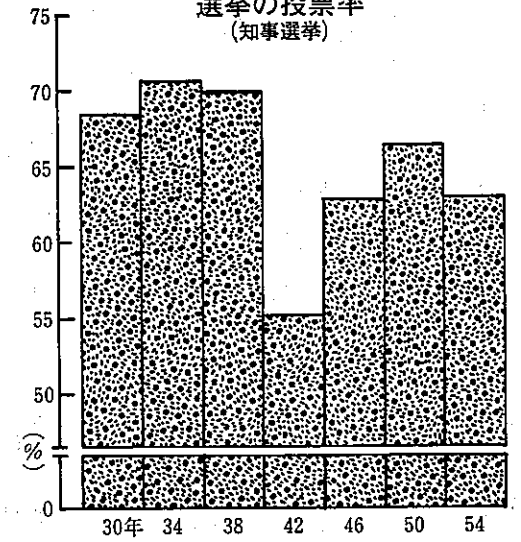
大阪府議会議員選挙は、54年4月8日大阪府知事選挙と同時にされた。立候補者は定数113人に対して192人となり、前回の233人に比べ41人減少し、少数激戦となった。これは各党が乱立をさげ議席獲得の可能性の強いところを重点に候補者をしぼったためと考えられる。又、大淀区、生野区、貝塚市、泉佐野市の4選挙区では無投票当選となった。

投票の結果の党派別当選人は、自民38人、社会15人、公明19人はそれぞれ前回とかわりなく、共産19人(2人増)、民社10人(1人減)、諸派7人(4人増)、無所属5人(4人減)となった。

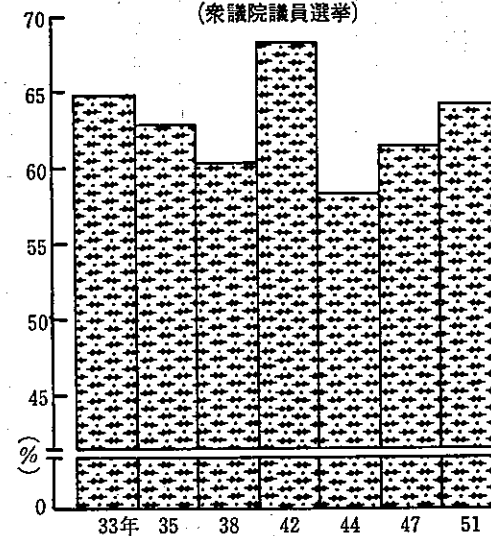
地方公務員の数



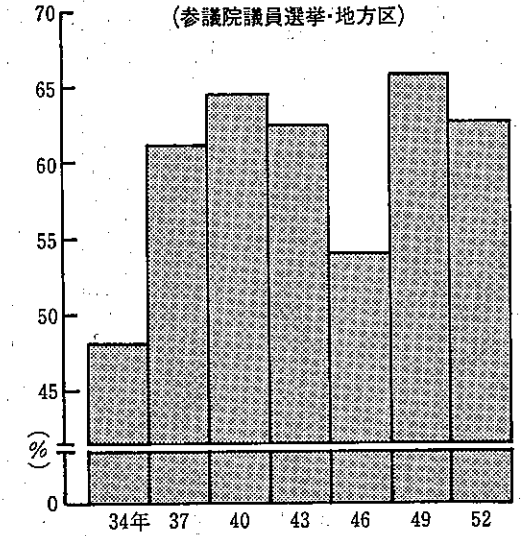
選挙の投票率 (知事選挙)



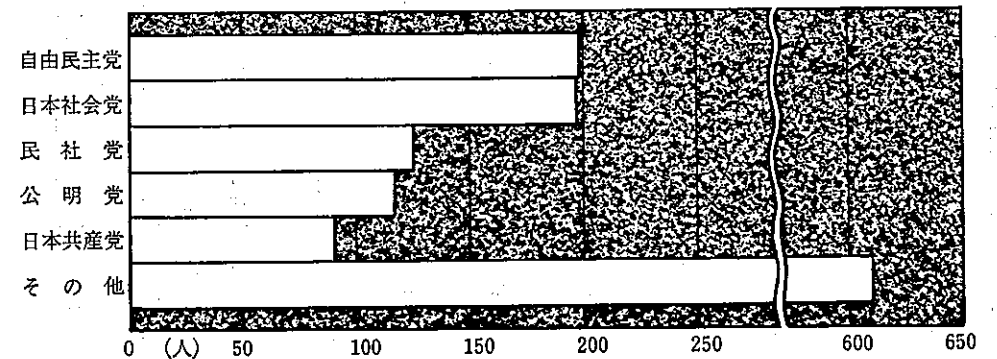
(衆議院議員選挙)



(参議院議員選挙・地方区)



党派別の府市町村議会議員数(53年12月末)



第1表

府市町村別地方公務員数

本表は各年4月1日現在の「地方公務員給与実態調査」による。但し、a)は5月1日現在の「学校基本調査」による本務教員数で、学校教育法第1条の大学及び高等専門学校を除いた数である。又、b)は前年未現在数に総数には含まない。

Table with columns for 府市町村, 総数, 一般行政, 消防, 教育, 企業会計, その他の関係, 教育公務員, 警察官, 議会議員数. Rows include 昭和50年, 昭和54年, 大阪府, 大坂岸豊池, 吹泉高員守, 枚次八泉富, 佐田屋, 長原東泉, 面原野, 真津, 石寺, 井大南, 高藤東泉, 四交, 島豊能忠熊, 田岬, 阪太河, 千狭美.

資料 大阪府総務部職員課、地方課、企画部統計課、大阪府選挙管理委員会調

第2表

市町村別選挙人名簿登録者数

本表は各年9月10日現在の定時登録によるものである。

Table with columns for 市町村, 昭和50年, 昭和51年, 昭和52年, 昭和53年, 昭和54年 (総数, 男, 女). Rows include 総数, 大坂岸豊池, 吹泉高員守, 枚次八泉富, 佐田屋, 長原東泉, 面原野, 真津, 石寺, 井大南, 高藤東泉, 四交, 島豊能忠熊, 田岬, 阪太河, 千狭美.

資料 大阪府選挙管理委員会調

第3表 大阪府選出衆議院議員選挙の市町村別投票状況

第4表 大阪府選出参議院議員選挙の市町村別投票状況

Table with 10 columns: 市町村, 当日有権者数 (総数, 男, 女), 投票者数 (総数, 男, 女), 投票率 (総数, 男, 女). Rows include various districts like 第30回, 第31回, 第32回, 第33回, 第34回 and specific areas like 大阪府, 大塚市, 吹上町, etc.

資料 大阪府選挙管理委員会調

Table with 10 columns: 市町村, 当日有権者数 (総数, 男, 女), 投票者数 (総数, 男, 女), 投票率 (総数, 男, 女). Rows include various districts like 第7回, 第8回, 第9回, 第10回, 第11回 and specific areas like 大阪府, 大塚市, 吹上町, etc.

資料 大阪府選挙管理委員会調

第5表 大阪府知事選挙投票状況

区分	当日有権者数			投票者数			投票率		
	総数	男	女	総数	男	女	総数	男	女
第5回(昭38.4.17)	3 572 947	1 761 613	1 811 334	2 500 539	1 204 147	1 296 392	69.99	68.35	71.57
6(昭42.4.15)	4 380 131	2 169 904	2 210 227	2 418 558	1 145 126	1 273 432	55.22	52.77	57.62
7(昭46.4.11)	5 084 656	2 529 566	2 555 090	3 206 305	1 538 537	1 667 768	63.06	60.82	65.27
8(昭50.4.13)	5 454 529	2 691 621	2 762 908	3 614 478	1 728 567	1 885 911	66.27	64.22	68.26
第9回(昭54.4.13)	5 580 725	2 733 047	2 847 678	3 533 240	1 670 447	1 862 793	63.31	61.12	65.41

資料 大阪府選挙管理委員会調

第6表 市町村長選挙投票状況

本表はいずれも昭和53年中に執行されたものである。

市町村	当日有権者数			投票者数			投票率		
	総数	男	女	総数	男	女	総数	男	女
貝塚市	無	無	無	票					
河内長野市	47 585	22 816	24 769	38 453	17 959	20 494	80.81	78.71	82.74
豊中市	無	無	無	票					
東大阪市	無	無	無	票					
松原市	無	無	無	票					
泉南市	33 234	15 807	17 427	17 426	7 897	9 529	52.43	49.96	54.68
狭山町	26 701	12 813	13 888	17 281	8 069	9 212	64.72	62.98	66.33
交野市	無	無	無	票					
岬町	無	無	無	票					
美原町	無	無	無	票					
寝屋川市	無	無	無	票					

資料 大阪府選挙管理委員会調

第7表 市町村議会議員選挙投票状況

本表はいずれも昭和53年中に執行されたものである。

市町村	当日有権者数			投票者数			投票率		
	総数	男	女	総数	男	女	総数	男	女
貝塚市議補欠	無	無	無	票					
河内長野市	47 585	22 816	24 769	38 460	17 963	20 497	80.82	78.73	82.75
豊中市議補欠	262 323	127 856	134 467	58 833	27 933	30 900	22.43	21.85	22.98
松原市	87 352	42 748	44 604	59 892	27 313	32 579	68.56	63.89	73.04
泉佐野市	58 744	27 909	30 835	48 816	22 470	26 346	83.10	80.51	85.44
泉南市議補欠	33 234	15 807	17 427	17 425	7 896	9 529	52.43	49.95	54.68
大阪市議補欠	44 042	21 207	22 835	14 897	6 678	8 219	33.82	31.49	35.99

資料 大阪府選挙管理委員会調

第8表 府市町村別、党派別議会議員数

本表は各年12月31日現在である。

府市町村	定数(条例)	現員総数	現員内訳						欠員
			自由民主党	日本社会党	公明党	民社党	日本共産党	無所属その他	
昭和49年	1 346	1 314	98	143	156	90	149	678	32
50	1 364	1 354	108	122	206	84	186	648	10
51	1 364	1 345	110	122	206	79	191	637	19
52	1 365	1 352	108	126	208	79	199	632	13
昭和53年	1 365	1 338	117	126	197	90	198	610	27
大阪府	112	109	36	15	11	19	16	12	3
大阪市地域	94	91	33	9	24	10	15	0	3
三島地域	162	157	7	29	24	10	27	60	5
豊能地域	137	135	13	9	17	8	18	70	2
北河内地域	194	191	5	22	35	8	27	94	3
中河内地域	114	113	10	10	21	5	21	46	1
南河内地域	203	197	0	7	22	5	29	134	6
泉北地域	147	145	6	12	23	9	23	72	2
泉南地域	202	200	7	13	20	16	22	122	2
大阪府市	94	91	33	9	24	10	15	0	3
堺市	52	52	5	4	12	5	10	16	0
岸和田市	30	30	0	2	5	3	3	17	0
豊池市	40	40	8	3	10	3	7	9	0
吹田大田津	36	33	3	6	6	2	6	10	3
高槻市	26	26	1	3	3	1	3	15	0
高槻市	40	39	4	10	6	2	6	11	1
高槻市	30	30	6	2	4	4	5	9	0
高槻市	30	30	0	3	6	0	3	18	0
枚方市	36	35	2	5	6	4	4	14	1
八尾市	36	36	0	4	6	2	8	16	0
八尾市	36	35	1	3	6	2	6	17	1
野田市	30	30	1	2	3	4	4	16	0
野田市	24	22	0	1	3	0	4	16	2
川野市	36	35	0	6	6	1	6	16	1
長原市	24	24	0	2	3	4	4	11	0
東泉市	20	20	0	2	3	0	4	11	0
大和	22	22	0	2	3	2	3	12	0
大和	26	25	0	1	3	1	4	16	1
面原市	27	26	1	2	3	2	4	14	1
野市	22	22	0	1	3	1	3	14	0
野市	22	21	0	1	3	0	6	11	1
真津市	30	29	3	4	8	1	5	8	1
真津市	30	29	0	4	5	2	5	13	1
石寺市	23	22	0	3	3	1	3	12	1
大阪市	26	25	0	0	4	0	3	18	1
南野市	56	56	9	6	12	2	12	15	0
南野市	30	30	0	2	2	1	3	22	0
南野市	20	20	0	1	3	0	3	13	0
南野市	20	20	0	1	3	0	3	13	0
本能町	20	20	0	5	1	2	2	10	0
本能町	20	20	0	1	0	0	1	18	0
本能町	20	20	0	1	0	0	1	18	0
本能町	20	20	0	1	2	1	3	13	0
本能町	22	22	0	0	0	0	2	18	0
本能町	14	13	0	1	2	0	1	9	1
本能町	22	21	0	3	1	2	2	13	1
本能町	24	24	0	1	1	2	2	18	0
本能町	16	16	0	0	1	0	1	14	0
本能町	17	16	0	0	1	0	1	14	1
本能町	16	16	0	0	0	0	1	15	0
本能町	20	19	0	1	2	0	3	13	1
本能町	18	18	0	0	2	1	2	13	0

資料 大阪府議会事務局議事課、大阪府選挙管理委員会調

第 9 表 都道府県別地方公務員数及び選挙人名簿登録者数

地方公務員数は「地方公務員給与実態調査」によるもので、都道府県市町村職員にかかるものである。又、教育公務員は、小・中及び高等学校教育職員数である。

都 道 府 県	地 方 公 務 員 数 (4月1日現在)					選 挙 人 名 簿 登 録 者 数 (9月10日現在)		
	総 数	(内) 一般行政職員	(内) 技能労務職	(内) 教育公務員	(内) 警 察 官	総 数	男	女
昭和 49 年	2 755 302	911 721	335 631	-	189 280	76 056 829	36 817 642	39 239 187
50	2 794 029	910 941	339 041	-	195 334	77 051 384	37 307 981	39 743 403
51	2 817 714	914 902	336 776	-	197 580	77 892 628	37 718 195	40 174 433
52	2 855 859	925 283	337 951	-	199 867	78 863 866	38 199 699	40 664 167
昭和 53 年	2 903 269	942 970	340 923	855 521	202 874	79 642 619	38 573 628	41 068 991
北海道	163 613	55 542	20 277	46 984	8 470	3 776 511	1 822 121	1 954 390
青森県	45 266	15 983	5 074	14 138	1 869	1 045 929	500 624	545 305
岩手県	44 390	14 896	4 253	13 963	1 802	993 746	474 088	519 658
宮城県	52 640	18 291	5 692	15 003	2 811	1 406 861	681 009	725 852
秋田県	37 190	13 489	4 095	11 450	1 675	907 034	428 101	478 933
山形県	36 042	13 080	4 333	10 361	1 709	898 008	426 159	471 849
福島県	54 897	19 220	6 391	17 707	2 626	1 403 771	670 033	733 738
茨城県	59 592	22 057	6 806	19 364	3 280	1 703 859	838 918	864 941
栃木県	41 812	15 478	5 454	13 764	2 355	1 213 582	590 308	623 274
群馬県	43 175	15 255	5 249	13 854	2 364	1 265 289	612 068	653 221
埼玉県	101 162	34 277	11 666	34 919	6 501	3 410 556	1 707 629	1 702 927
千葉県	98 593	33 391	12 593	30 707	5 370	3 020 199	1 507 129	1 513 070
東京都	250 829	49 009	29 125	65 849	40 613	8 202 696	4 083 230	4 119 466
神奈川県	144 492	42 412	18 407	40 367	11 679	4 563 664	2 319 929	2 243 735
新潟県	69 588	24 366	8 054	21 450	3 255	1 717 947	819 942	898 005
富山県	32 785	11 406	4 067	8 912	1 630	776 265	367 034	409 231
石川県	30 797	11 337	3 945	8 937	1 670	763 487	362 381	401 106
福井県	24 104	9 520	2 795	6 856	1 351	552 304	261 700	290 604
山梨県	23 692	9 154	2 444	7 057	1 294	560 330	267 973	292 357
長野県	54 709	22 047	5 357	16 517	2 702	1 465 798	694 346	771 452
岐阜県	49 690	17 647	5 927	15 534	2 565	1 321 479	633 996	687 483
静岡県	75 211	23 681	9 245	23 354	4 573	2 347 035	1 139 447	1 207 588
愛知県	147 906	44 048	17 235	41 194	10 403	4 074 649	2 020 414	2 054 235
三重県	45 473	15 913	5 871	13 603	2 272	1 165 773	554 731	611 042
滋賀県	27 767	10 453	2 663	8 070	1 513	714 068	344 149	369 919
京都府	62 460	17 615	7 601	16 113	5 657	1 740 371	835 175	905 196
大阪府	208 787	54 352	30 611	56 823	17 840	5 655 283	2 776 588	2 878 695
兵庫県	125 941	37 071	16 414	35 411	9 499	3 510 110	1 696 629	1 813 481
奈良県	31 268	11 172	3 483	8 855	1 611	787 686	376 972	410 714
和歌山県	32 353	12 009	3 190	10 001	1 703	770 647	364 478	406 169
鳥取県	17 814	7 045	1 739	4 890	988	429 217	200 860	228 357
徳島県	24 455	9 280	2 307	7 216	1 252	564 740	264 618	300 122
香川県	47 680	16 813	5 430	14 455	2 674	1 317 460	627 572	689 888
愛媛県	67 388	24 139	6 954	20 314	3 765	1 884 245	903 794	980 451
高知県	42 563	15 850	4 498	12 412	2 767	1 124 614	526 911	597 703
徳島県	25 709	9 366	2 861	7 399	1 260	594 082	281 432	312 650
高松県	26 538	9 407	3 005	7 452	1 450	706 676	332 778	373 898
愛媛県	38 224	14 112	3 442	12 450	1 929	1 066 606	497 584	569 022
高知県	27 571	10 849	2 960	7 597	1 350	608 884	283 064	325 820
福岡県	98 624	34 380	10 389	29 250	8 420	3 102 046	1 460 835	1 641 211
佐賀県	24 131	9 414	2 397	7 464	1 364	596 261	275 297	320 964
長門県	44 521	14 166	4 772	13 980	2 717	1 088 391	505 380	583 011
熊本県	47 340	18 067	5 213	14 558	2 433	1 248 049	576 179	671 870
大分県	35 043	12 785	4 021	10 932	1 734	864 237	399 158	465 079
宮崎県	32 167	11 849	3 625	9 795	1 643	787 893	366 821	421 072
鹿児島県	52 171	19 202	5 477	16 950	2 488	1 248 761	569 424	679 337
沖縄県	35 096	12 075	3 516	11 289	1 978	675 520	324 620	350 900

第 19 章
教 育