

都道府県別医療施設関係者数等

本表は各年末現在数で1)、2)、3)は実務に従事するものである。4)は「医療施設調査」によるものがここでは歯科診療所を含まない。

都道府県	医 師		歯 科 医 師		薬 剤 師		1)	2)	3)	施 設 4)	
	総 数	(内)医業従事者	総 数	(内)医業従事者	総 数	(内)実務従事者	保 健 婦	助 産 婦	看 護 婦 準看護婦	病 院	一 般 診 療 所
	人	人	人	人	人	人	人	人	人	所	所
昭 和 50 年	132 479	131 010	43 586	42 577	94 362	77 084	15 962	26 742	355 482	8 294	73 114
51	134 934	133 416	44 382	43 336	97 474	79 242	16 212	26 804	375 738	8 379	73 915
52	138 316	136 667	45 715	44 531	100 897	81 849	16 590	26 618	396 674	8 470	74 894
53	142 984	141 347	48 731	47 574	104 693	84 994	17 016	26 493	423 394	8 580	75 479
昭 和 54 年	150 229	148 580	50 821	49 577	110 774	90 480	17 583	26 267	448 774	8 800	76 730
北 海 道 県	6 476	6 438	2 146	2 116	4 326	3 912	1 124	1 124	25 930	532	2 907
青 森 県	1 792	1 781	418	412	728	627	336	393	6 567	119	866
岩 手 県	1 779	1 750	564	551	973	821	418	490	7 877	106	845
宮 城 県	2 958	2 942	840	829	2 024	1 698	422	603	8 854	148	1 230
秋 田 県	1 401	1 387	362	349	821	743	364	361	5 373	85	742
山 形 県	1 344	1 313	380	362	837	704	345	418	4 870	62	775
福 島 県	2 297	2 254	709	679	1 537	1 316	454	570	9 256	148	1 186
茨 城 県	2 201	2 167	744	714	1 658	1 334	367	577	6 783	231	1 100
栃 木 県	2 053	2 038	590	571	1 214	1 032	288	457	5 891	134	955
群 馬 県	2 321	2 305	584	564	1 331	1 102	358	372	6 292	115	1 153
埼 玉 県	4 063	4 035	1 692	1 650	3 499	2 899	373	806	11 521	299	2 331
千 葉 県	3 989	3 930	1 700	1 632	4 005	2 913	516	819	10 214	271	2 224
東 京 都	19 108	18 815	8 804	8 582	17 673	13 583	1 209	2 509	42 086	755	11 013
神 奈 川 県	8 036	7 935	3 199	3 125	6 373	4 754	609	1 273	18 760	312	4 007
新 潟 県	2 867	2 830	1 101	1 065	1 546	1 343	580	966	9 997	132	1 542
富 山 県	1 360	1 341	358	343	1 585	1 244	242	315	5 441	138	746
石 川 県	2 017	1 972	419	397	1 278	1 009	196	269	5 438	146	704
福 山 県	823	815	224	223	657	571	121	149	3 780	85	490
山 梨 県	819	809	356	349	636	540	210	150	2 804	56	488
長 野 県	2 412	2 392	928	890	1 839	1 481	527	646	8 146	161	1 304
岐 阜 県	2 086	2 067	837	818	1 711	1 476	250	436	5 558	146	1 035
静 岡 県	3 524	3 487	1 289	1 249	3 119	2 550	420	801	10 295	145	1 968
愛 知 県	7 142	7 052	2 818	2 759	6 697	5 532	681	1 045	20 265	450	3 313
三 重 県	2 118	2 101	612	595	1 188	990	175	274	6 351	124	1 054
滋 賀 県	1 148	1 135	280	274	899	687	193	203	3 087	49	630
京 都 府	4 483	4 434	1 073	1 051	2 906	2 275	380	556	10 509	210	2 230
大 阪 府	12 906	12 808	4246	4 195	11 303	9 740	874	1 683	29 180	483	6 479
兵 庫 県	6 981	6 887	2 107	2 060	5 286	3 767	554	1 041	17 390	299	3 741
奈 良 県	1 373	1 356	407	400	1 104	823	136	224	3 386	53	678
和 歌 山 県	1 499	1 484	478	467	1 147	899	155	220	3 923	75	807
鳥 取 県	1 094	1 083	235	227	512	437	165	176	3 540	42	461
島 根 県	1 011	1 000	269	264	497	437	242	219	4 482	54	650
岡 山 県	3 118	3 097	782	776	1 434	1 207	391	407	9 971	192	1 320
広 島 県	3 951	3 909	1 290	1 265	2 487	2 118	461	566	12 874	259	2 088
山 口 県	2 211	2 195	642	630	1 347	1 171	296	364	7 888	134	1 298
徳 島 県	1 558	1 541	343	329	1 212	989	170	236	4 907	114	634
香 川 県	1 273	1 254	395	386	931	821	256	238	5 718	123	615
愛 媛 県	1 879	1 861	518	505	1 247	1 033	305	322	8 168	150	979
高 知 県	1 162	1 154	273	258	863	710	215	180	5 010	149	530
福 岡 県	7 606	7 555	2 634	2 592	3 870	3 478	518	1 076	23 467	424	3 485
佐 賀 県	1 002	993	344	326	698	629	171	200	4 477	98	643
長 崎 県	2 578	2 543	626	603	1 129	969	259	479	8 772	165	1 226
熊 本 県	2 730	2 706	581	567	1 380	1 217	281	541	10 484	208	1 283
分 岐 県	1 455	1 437	524	503	917	784	266	308	6 019	137	843
大 宮 県	1 222	1 214	350	345	627	558	196	342	6 215	168	607
鹿 児 島 県	2 212	2 199	524	506	867	780	315	715	8 327	266	1 131
沖 縄 県	791	779	226	224	856	777	199	148	2 631	48	394

第 23 章

司 法 及 び 警 察

第23章 司法及び警察

民事、行政事件の概況

昭和55年中に府下の各裁判所が取扱った新受理件数は、14万2 137件で前年に比べ14.3%・1万7 816件増を示し、2年連続の激増となった。

裁判所別にみると、簡易裁判所が総新受理件数の54.8%・7万7 958件で、これは前年より16.1%・1万822件の増加である。又、地方裁判所は構成比45.2%・6万4 179件で前年に比べ12.2%・6 994件と大幅に増加した。一方、高等裁判所(近畿2府4県分を含む。)では、前年より0.4%・19件の微減となった。

なお、既済件数、未済件数をみると、それぞれ15.5%・1万8 908件、2.7%・1 158件と前年に引き続き大幅な増加を示した。

刑事事件の概況

昭和55年中に府下の各裁判所が取扱った新受理人数は、21万6 794人で前年に比べ9.8%・2万3 464人減となり2年連続の減少となった。

新受理人数を裁判所別にみると、簡易裁判所が19万3 759人と総新受理人数の89.4%を占めているが、これは前年に比べ8.9%・1万8 952人の大幅な減少である。次に地方裁判所では、構成比10.6%であり、前年に比べ16.9%・4 682人と3年連続の減少となった。一方、高等裁判所(近畿2府4県分を含む。)においては、前年に比べ0.1%・4人の微減となった。

なお、総新受理人数のうち略式事件と訴訟事件の構成比は各々、76.4%・4.8%であった。

家事事件の概況

昭和55年度中に家庭裁判所が取扱った家事審判事件の新受理件数は、1万8 030件で前年度より9.3%・1 533件の増加となり、毎年漸増する傾向にある。これを事件の種類別にみると、「子の氏の変更」が46.7%・8 416件、次いで、「精神障害者保護義務者の順位」の17.9%・3 222件となっており双方で約3分の2を占めている。

一方、調停事件の新受理件数は、6 130件で前年に比べ9.2%・519件増と3年ぶりの増加となった。なお、主な事件をみると、「婚姻中の夫婦間の事件(離婚)」が53.2%・3 260件で例年同様半数を占めており、次いで、「親権者の指定」9.1%・558件、以下、「家事審判第23条に掲げる事項」8.1%・499件、「子の監護者指定」7.7%・469件と続いている。

少年保護事件の概況

昭和55年中における新受理人数は5万4 056人で、前年に比べ4.7%・2 425人の増加となった。法令別では、「道

路交通法違反」が構成比56.2%・3万3 390人で半数以上を占めている。又、刑法犯は、2万557人で前年に比べ8.0%・1 525人の増加となり、その内訳は、「窃盗」、「業務上過失致死傷」がそれぞれ構成比55.3%・1万1 369人、同20.5%・4 212人と依然上位を占めている。

次に、昭和55年中の少年院の入出院状況を見ると、新収容者は年々漸増する傾向で、330人と前年より49人増加しており、年末収容者も10人増の236人であった。

又、少年鑑別所の入出所状況においては、新収容者数は1 888人で406人増と大幅に増加し、年末収容者は55人で1人の増加となった。

「犯少年(不良行為を含む)行為別補導人員は、昭和55年度で3万人台を超え、その数は3万4 423人にも達し、前年に比べ19.8%の大幅な増加となった。行為別にみると、「喫煙」が依然として過半数の56.0%を占め、次いで、「深夜はいかい」12.1%、「薬物乱用」5.3%、「不良交友」5.2%、「怠学」4.9%、「飲酒」3.4%と続いている。

人件侵犯事件の概況

大阪法務局が昭和55年中に扱った新受理件数は731件で前年までの増加傾向から一転して15.7%・136件の減少となった。

事件別にみると、前年に比べ殆どの事件で減少しているが、その中で「酷使虐待」の29.7%・33件増が目立っている。

刑法犯の概況

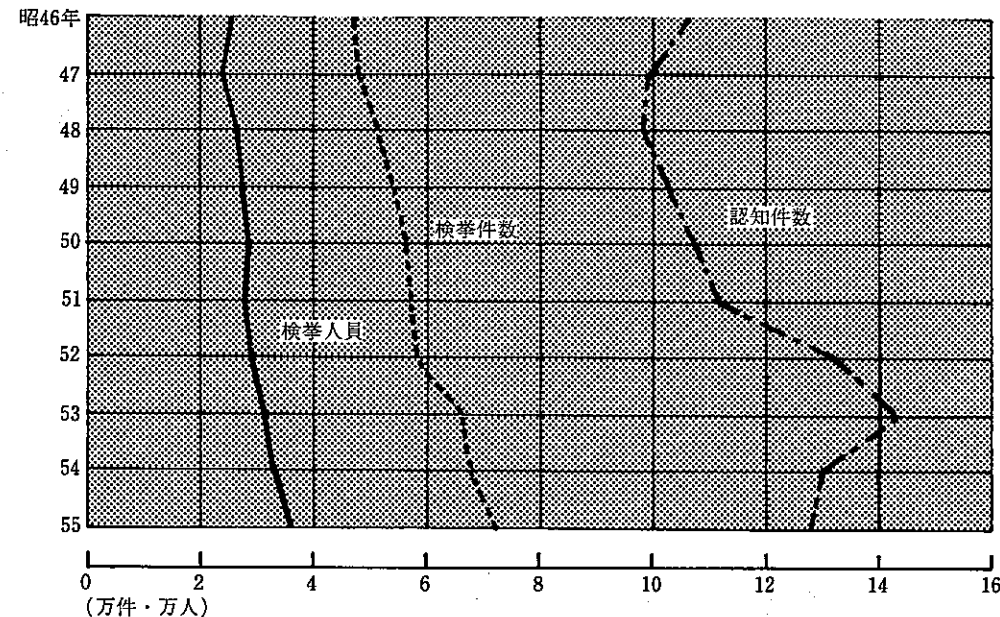
昭和55年度中に大阪府警察が取り扱った刑法犯事件数は12万7 988件で、前年より2 146件(1.6%)減少した。一方、検挙件数は、前年より4 086件(6.0%)の増加となった。

認知件数を罪種別にみると、最も多いのは「窃盗」の10万7 847件で全体の84.3%を占め、次いで「知能犯」1万1 276件(8.8%)、「粗暴犯」5 451件(4.3%)の順となっている。

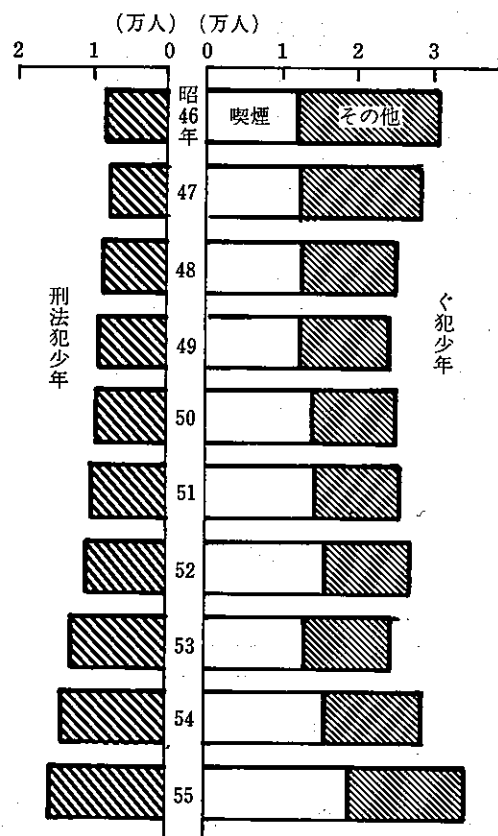
又、刑法犯少年数は1万5 642人で、前年より1 351人(9.5%)の増加となった。このうち学生、生徒は1万1 875人と全体の75.9%を占め、前年を1 098人(10.2%)上回っている。

なお、13歳以下の触法少年数は、前年に比べ1 093人増の5 111人で大幅な増加を示した。そのうち中学生は3 726人と全体の72.9%を占め、年々増加を続けている。罪種別では、「窃盗」が4 056人と全体の79.4%を占めており、刑法犯全体からみても、「窃盗」が大多数である。

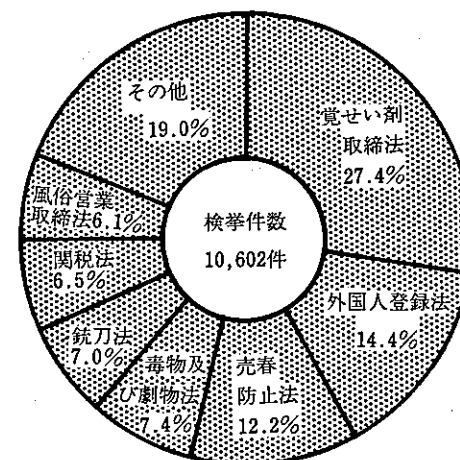
刑法犯認知検挙の推移



犯不良行為等少年と刑法犯少年の推移



特別法令違反の内訳(55年)



第1表

局所別登記数及び

本表は各年中に大阪法務局管内各局所が取り扱ったもので「甲号」とは申請による登記又は登録並びに官公署の嘱託による登記をいい、「乙号」棟数、立木については集団数、船舶については隻数のことである。

局 所	登 記						
	甲 号			乙 号			
	不 動 産 登 記		商 業 ・ 法 人 等 の 登 記	そ の		他 の 登 記	
件 数	個 数	登 録 税	件 数	登 録 税	件 数	登 録 税	
昭和51年	1919 711	1 856 550	27 441 958	110 129	2 065 066	5 746	
52	969 646	2 024 803	32 651 426	154 358	3 079 914	5 173	
53	1 044 242	2 173 760	36 459 869	115 470	2 953 843	4 953	
54	1 086 488	2 142 202	43 144 647	129 337	4 205 403	4 666	
昭和55年	974 234	2 090 710	39 551 412	120 885	3 530 167	4 021	
大阪法務局	40 838	77 840	2 237 746	79 668	2 396 376	1 157	
大東大阪支局	28 758	57 754	1 095 066	5 598	128 774	32	
堺支局	104 064	198 319	4 426 807	6 489	165 283	566	
岸和田支局	31 517	67 589	914 259	2 073	45 201	105	
北西出張所	66 944	196 822	4 003 837	—	—	390	
今宮出張所	24 883	66 516	1 942 907	—	—	76	
天王寺出張所	29 207	55 619	1 370 208	—	—	6	
中野出張所	59 242	180 888	3 145 306	—	—	85	
吹田出張所	46 778	91 601	1 947 076	3 111	100 244	229	
茨木出張所	31 305	74 191	1 125 391	1 916	41 435	51	
高槻出張所	38 799	77 013	1 613 479	1 888	46 969	88	
池田出張所	30 854	64 386	1 126 150	1 625	34 700	11	
豊中出張所	35 861	62 783	1 413 219	3 085	74 068	52	
能勢出張所	2 432	5 452	16 284	66	1 339	—	
枚方出張所	92 319	184 531	3 013 881	3 803	89 708	242	
守口出張所	31 106	65 271	1 055 883	2 811	205 170	55	
四條出張所	28 224	50 391	808 602	1 185	29 354	7	
枚岡出張所	36 572	68 550	1 215 057	—	—	47	
八尾出張所	33 922	68 251	1 209 566	2 412	61 649	69	
美原出張所	20 591	42 369	675 975	526	12 232	36	
古市出張所	30 218	57 048	797 706	900	19 506	82	
富田出張所	15 142	30 713	343 363	547	13 053	25	
長野出張所	12 842	27 358	357 779	442	8 365	39	
佐野出張所	20 044	40 159	467 707	768	14 227	33	
尾崎出張所	18 554	37 918	503 679	521	13 110	32	
泉出張所	28 121	57 958	784 681	1 451	29 404	143	

資料 大阪法務局民事行政部総務課調

第2表

不動産及び会社登記件数

本表は各年中に大阪法務局で取り扱ったものであるが、会社登記のうち「設立関係」には合併・組織変更によるものを、「資本・出資増加」には

年 次	不 動 産 登 記								合 名	
	土 地				建 物				総 数	(内) 設立関係
	総 数	(内) 所有権の保存	(内) 相続による所有権の移転	(内) 売買による所有権の移転	総 数	(内) 所有権の保存	(内) 相続による所有権の移転	(内) 売買による所有権の移転		
昭和51年	579 943	2 097	15 408	110 231	156 363	67 483	2 256	11 262	22	3
52	625 474	2 032	14 943	123 377	161 247	73 840	2 335	11 206	40	2
53	677 450	3 071	15 104	136 951	166 751	79 423	2 297	11 695	29	1
54	715 183	2 779	16 415	150 678	174 581	84 473	2 471	14 173	29	4
昭和55年	690 488	2 275	17 160	124 714	259 679	71 889	2 675	14 538	81	—

資料 大阪法務局民事行政部総務課調

登記税、手数料

とは登記簿等の謄抄本の交付、閲覧並びに印鑑証明書の交付の請求をいう。又欄中に個数とあるのは、土地については筆数、建物については

甲 号		乙 号					手 数 料
他 の 登 記	登 録 税	謄 本	抄 本	閱 覧	証 明 (印鑑証明を含む)		
個 数	登 録 税	千 円	千 円	千 円	千 円	千 円	
6 353	882 918	10 061 532	913 657	4 699 638	2 215 769	796 858	
5 770	870 111	10 834 619	852 349	5 118 349	2 058 612	1 267 723	
5 574	1 027 289	11 751 342	962 741	5 331 138	2 750 223	1 468 291	
5 100	620 272	12 437 919	1 222 757	6 444 244	2 836 829	1 562 656	
4 365	762 379	12 435 311	1 319 489	6 423 774	2 759 050	1 715 731	
1 363	270 382	2 366 680	245 343	657 181	2 052 218	414 565	
32	8 897	434 747	52 280	268 051	97 948	56 536	
588	100 160	1 162 412	71 170	541 322	129 387	154 635	
118	12 188	357 586	5 973	173 954	42 818	46 188	
426	82 982	530 913	209 702	789 950	67	89 658	
369	91 123	364 222	64 869	393 082	6 958	50 663	
76	3 627	291 268	41 192	181 350	25	37 353	
6	593	332 317	34 660	88 426	49	38 094	
85	19 914	567 611	63 683	298 662	28	73 302	
231	63 748	440 051	134 924	183 852	48 493	66 110	
65	3 719	296 868	100 645	119 582	19 939	43 017	
90	11 153	424 342	25 797	388 187	26 179	53 583	
11	685	368 019	5 946	224 363	23 958	40 475	
52	555	382 712	56 165	158 669	46 728	52 804	
		44 653	100	62 277	699	2 573	
2 245	17 546	943 223	30 974	355 383	53 555	120 701	
57	7 019	358 162	55 212	293 277	86 145	53 555	
7	130	281 603	310	94 896	20 526	30 513	
54	8 271	331 881	37 948	126 094	31	42 570	
74	23 521	455 939	29 293	198 053	34 461	55 334	
46	3 636	219 142	17 102	89 932	7 188	28 378	
82	10 150	312 487	25 472	124 317	13 094	34 065	
25	684	202 557	4 054	125 564	6 139	21 886	
39	2 853	158 452	2 091	90 599	3 893	17 121	
39	2 794	236 365	2 313	98 867	14 286	27 364	
32	1 390	215 055	1 678	78 616	5 978	25 519	
153	14 659	356 044	593	219 268	18 260	39 169	

社 登 記 件 数

合併によるものを、「解散関係」には合併・組織変更によるものをいずれも含んでいる。

会 社 登 記 (本 店)											
会 社		合 資 会 社		株 式 会 社				有 限 会 社			
(内) 資本出資増加	(内) 解散関係	総 数	(内) 設立関係	(内) 資本出資増加	(内) 解散関係	総 数	(内) 設立関係	(内) 資本出資増加	(内) 解散関係	総 数	(内) 設立関係
—	4	39	2	—	3	4 388	6 431	6 602	1 092	2 676	1 197
—	3	80	1	—	5	101 898	6 146	6 071	1 107	3 791	1 381
—	2	61	—	—	3	85 567	5 705	5 331	1 103	3 000	1 310
—	4	53	1	—	8	108 873	5 944	5 885	1 046	3 328	1 536
—	9	107	1	—	7	85 263	5 598	5 615	1 025	5 082	1 602
										236	210

第3表

裁判所別取

1. 訴訟事件=第一審通常・行政、手形・小切手、控訴審通常・行政、上告審通常・再審の各事件
3. 昭和55年については概数として計上した。

Table with columns: 区分, 大阪高等裁判所, 地裁・簡裁, 地方裁判所 (大阪府庁, 堺支部, 岸和田支部), 簡 (大阪, 生野). Rows include 昭和51-55年全事件, 訴訟事件, 調停事件, その他の事件.

資料 大阪高等裁判所事務局資料課調

第4表

裁判所別取

1. 訴訟=第一審通常、控訴審(含旧法)、上告審(旧法)、再審の各事件。
3. 大阪高等裁判所取扱事件は2府4県(大阪・京都・兵庫・奈良・滋賀・和歌山)の地裁・簡裁・家裁の上訴事件である。
5. 昭和55年については概数として計上した。

Table with columns: 区分, 大阪高等裁判所, 地裁・簡裁, 地方裁判所 (大阪本庁, 堺支部, 岸和田支部), 簡 (大阪, 生野). Rows include 昭和51-55年全事件, 訴訟事件, 略式事件, その他の事件.

資料 大阪高等裁判所事務局資料課調

扱事件数(民事・行政)

2. 大阪高等裁判所取扱事件は2府4県(大阪・京都・兵庫・奈良・滋賀・和歌山)の地裁・簡裁・家裁の上訴事件である。

Table with columns: 易, 裁, 判, 所 (西淀川, 阿倍野, 池田, 豊中, 吹田, 茨木, 東大阪, 枚方, 堺, 富田林, 羽曳野, 岸和田, 佐野). Rows include 782, 795, 51, 768, 733, 86, 648, 659, 75, 731, 719, 87, 792, 820, 59, 30, 22, 15, 42, 75, 19, 720, 723, 25.

扱事件数(刑事)

2. 本表の計上単位は延人員数である。
4. 表上一部、前年未済・新受・既済・当年未済の符合しないのは立件基準の変更によるものである。

Table with columns: 易, 裁, 判, 所 (西淀川, 阿倍野, 池田, 豊中, 吹田, 茨木, 東大阪, 枚方, 堺, 富田林, 羽曳野, 岸和田, 佐野). Rows include 851, 867, 80, 573, 547, 78, 580, 620, 38, 497, 519, 16, 641, 631, 26, 5, 4, 1, 384, 374, 21, 252, 253, 4.

第 5 表

検 察 庁 別 検 察

本表は各年中に大阪地検管内各検察庁で取り扱った全被疑事件に関するもので、交通即決事件を除いている。なお、旧受とは前年未処理繰分である。

検 察 庁	受 理 人 員									総 数
	総 数	旧 受	新 受						再 起	
			計	検察官認 知、直受	司法警察 員から	他の検察 庁から	家庭裁判 所から			
昭和 51 年	105 008	3 209	101 799	1 120	71 964	27 663	513	539	101 393	
52	106 383	2 883	103 500	820	73 808	27 641	561	670	102 486	
53	107 508	3 208	104 300	916	73 608	28 276	596	904	105 519	
54	104 472	985	103 487	944	74 874	26 450	607	612	102 989	
昭和 55 年	105 494	557	104 937	722	76 279	26 966	457	513	103 937	
大阪地方検察庁	59 366	443	58 923	670	54 332	3 272	263	386	58 054	
堺 支 部	7 308	60	7 248	38	6 622	380	194	14	7 235	
岸和田支 部	1 642	15	1 627	13	1 368	237	—	9	1 627	
大阪区検察庁	12 132	15	12 117	—	3 674	8 415	—	28	12 074	
都 島区検察庁	—	—	—	—	—	—	—	—	—	
生 野区検察庁	1 373	2	1 371	—	147	1 219	—	5	1 370	
東淀川区検察庁	—	—	—	—	—	—	—	—	—	
西淀川区検察庁	411	2	409	—	44	365	—	—	411	
西 成区検察庁	—	—	—	—	—	—	—	—	—	
阿倍野区検察庁	1 643	1	1 642	—	212	1 428	—	2	1 643	
池 田区検察庁	712	—	712	—	115	592	—	5	711	
豊 中区検察庁	1 275	—	1 275	—	243	1 026	—	6	1 274	
吹 田区検察庁	1 066	—	1 066	—	137	928	—	1	1 065	
茨 木区検察庁	1 440	—	1 440	—	228	1 210	—	2	1 438	
東大阪区検察庁	3 299	—	3 299	—	587	2 709	—	3	3 298	
枚 方区検察庁	3 497	—	3 497	—	621	2 861	—	15	3 497	
堺 区検察庁	3 961	11	3 950	1	2 897	1 043	—	9	3 893	
富田林区検察庁	841	4	837	—	744	87	—	6	838	
羽曳野区検察庁	1 608	4	1 604	—	1 388	207	—	9	1 603	
岸和田区検察庁	2 743	—	2 743	—	2 018	714	—	11	2 734	
佐 野区検察庁	1 177	—	1 177	—	902	273	—	2	1 172	

資 料 法務大臣官房司法法制調査部調査統計課「検察統計年報」

第 6 表

少 年 被 疑 事 件 の 受

本表は大阪地方検察庁管内で取り扱った数で、交通即決事件を除いている。

年 次	受 理						
	総 数	旧 受	新 受				他の検察庁から 送致再起を含む (20歳未満)
			計	通 常 受 理	18 才 未 満	18歳以上20歳未満	
昭和 51 年	35 424	47	35 377	31 628	17 533	14 095	3 749
52	40 718	27	40 691	36 787	20 261	16 526	3 904
53	46 534	38	46 496	42 788	24 235	18 553	3 708
54	47 477	8	47 469	43 677	25 428	18 249	3 792
昭和 55 年	48 791	4	48 787	45 745	27 703	18 042	3 042

資 料 法務大臣官房司法法制調査部調査統計課「検察統計年報」

事 件 受 処 理 人 員

ある。

既 起	済 人 員										未 処 理 人 員		
	起 訴				不 起 訴				中 止			送 致	
	計	公 判 請 求	略 式 命 令 請 求	即 決 裁 判 請 求	計	起 猶 予	嫌 疑 不 十 分	そ の 他	計	他 の 検 察 庁 に		家 裁 判 所 に	庭 人 員
36 181	10 207	25 974	—	24 551	19 785	3 127	1 639	708	39 953	25 628	14 325	2 886	
38 100	11 462	26 638	—	23 410	17 866	3 375	2 169	565	40 411	25 465	14 946	3 212	
39 439	12 120	27 319	—	22 023	15 096	5 251	1 676	498	43 559	26 289	17 270	976	
37 754	11 500	26 254	—	21 418	13 607	6 157	1 654	431	43 386	24 672	18 714	556	
37 027	9 756	27 271	—	20 677	13 747	5 312	1 618	416	45 817	25 336	20 481	742	
6 258	6 258	—	—	14 012	8 711	4 170	1 131	351	37 433	21 306	16 127	610	
780	780	—	—	748	348	241	159	4	5 703	1 349	4 354	38	
343	343	—	—	407	255	136	16	8	869	869	—	12	
10 059	1 208	8 851	—	1 408	1 320	47	41	22	585	585	—	47	
1 231	5	1 226	—	103	96	3	4	1	35	35	—	3	
370	3	367	—	27	23	3	1	—	14	14	—	—	
1 459	8	1 451	—	142	139	1	2	1	41	41	—	—	
605	41	564	—	45	41	2	2	2	59	59	—	—	
1 086	81	1 005	—	86	82	1	3	—	102	102	—	—	
934	44	890	—	67	64	1	2	—	64	64	—	1	
1 241	75	1 166	—	118	114	3	1	—	79	79	—	2	
2 960	229	2 731	—	163	154	4	5	2	173	173	—	—	
3 040	179	2 861	—	225	215	4	6	5	227	227	—	—	
2 503	207	2 296	—	1 194	875	175	144	5	191	191	—	21	
510	29	481	—	297	167	130	—	5	26	26	—	3	
996	81	915	—	534	298	232	4	8	65	65	—	5	
1 890	135	1 755	—	760	587	115	58	2	82	82	—	—	
762	50	712	—	341	258	44	39	—	69	69	—	—	

理 及 び 処 理 状 況

総 数	既 済							未 済	
	計	18歳未満	18歳以上 20歳未満	不起訴中止 (20歳未満)	他の検察庁 に送致	家裁に送致	年齢超過後 の処分 (20歳以上)		
人	35 397	2 308	318	1 990	41	1 711	29 753	1 584	27
40 680	2 219	287	1 932	44	2 047	34 749	1 621	38	
46 526	2 206	256	1 950	40	2 030	41 273	977	8	
47 473	2 557	306	2 251	60	2 846	41 472	538	4	
48 787	1 746	147	1 599	56	2 527	44 047	411	4	

拘置所・刑務

本表は各年末現在における大阪矯正管区の下記施設における一日平均の収容人員である。一日平均人員は、収容延人員を年間日数365で除した人員

年次	総数			受刑者			死刑確定者		
	総数	男子	女子	総数	男子	女子	総数	男子	女子
昭和51年	3 759	3 727	32	2 800	2 796	4	2	2	-
52年	3 959	3 912	47	2 901	2 895	6	1	1	-
53年	4 195	4 136	59	3 041	3 034	7	1	1	-
54年	4 118	4 054	64	3 069	3 061	8	2	2	-
昭和55年	3 947	3 891	56	3 027	3 018	9	3	3	-
大阪拘置所	1 247	1 195	52	441	432	9	3	3	-
大阪刑務所	2 381	2 381	-	2 378	2 378	-	-	-	-
大塚拘置支所	97	94	3	15	15	0	-	-	-
大阪医療刑務支所	185	185	-	185	185	-	-	-	-
岸和田拘置支所	37	36	1	8	8	0	-	-	-

資料 法務大臣官房司法法制調査部調査統計課「矯正統計年報」

第10表 施設別受刑者

本表は各年中に法務省大阪矯正管区における府下所在施設の取り扱った人数である。大阪刑務所には堺、岸和田拘置所を含む。

年次	前年から の繰越 人員	入所							計	
		計	新入所	復			所			
				仮釈放 の取消	刑の執行停 止の取消	労務場留置から 刑の執行に移行	代用監獄 から移送	逃送者 逮捕	施設間 移送	
昭和51年	2 792	4 338	2 409	24	3	23	64	-	1 815	4 331
52年	2 799	4 554	2 411	38	3	30	67	1	2 004	4 408
53年	2 945	5 071	2 738	31	1	26	84	-	2 191	5 022
54年	2 994	5 226	2 889	31	-	19	81	-	2 206	5 109
昭和55年	3 111	4 911	2 717	49	3	22	67	-	2 053	5 143
大阪拘置所	484	2 745	2 391	46	3	1	42	-	262	2 814
大阪刑務所	2 627	2 166	326	3	-	21	25	-	1 791	2 329

資料 法務大臣官房司法法制調査部統計課「矯正統計年報」

第11表 罪名別新

本表は各年末現在における上記第10表中の収容受刑者に関するもので、大阪刑務所には堺、岸和田拘置所を含む。強盗には強盗致死傷、強盗傷と重過失致死傷を加えたものである。

年次	総数	刑罰									
		計	窃盗	強盗	詐欺	恐喝	横領背任	贓物関係	わいせつ、強姦 強制わいせつ	傷害	害
昭和51年	2 409	1 972	926	75	110	148	20	11	59	216	
52年	2 411	1 858	813	89	117	107	25	16	57	212	
53年	2 738	1 945	851	61	147	151	25	14	43	188	
54年	2 889	1 924	854	58	142	162	28	16	47	166	
昭和55年	2 717	1 723	778	73	127	145	20	9	70	114	
大阪拘置所	2 391	1 521	679	69	109	132	15	4	62	97	
大阪刑務所	326	202	99	4	18	13	5	5	8	17	

資料 法務大臣官房司法法制調査部調査統計課「矯正統計年報」

第12表 少年保護事件

本表は大阪家庭裁判所及び同課支部が取り扱った各年中のものである。昭和54年については概数である。

年次	旧受人員	新受									
		総数	刑罰					法			
			窃盗	恐喝	傷	害	暴行	殺人	強姦	姦	姦
昭和51年	8 185	36 059	14 225	7 926	533	690	161	3	113		
52年	7 336	42 459	15 005	8 311	549	755	173	2	39		
53年	10 816	50 515	17 329	9 607	518	847	168	4	75		
54年	11 389	51 631	19 023	10 293	510	963	192	14	198		
昭和55年	10 478	54 056	20 557	11 369	620	826	137	5	102		
本庁	7 568	40 702	15 943	9 010	521	605	124	4	75		
堺支部	2 910	13 354	4 614	2 359	99	221	13	1	27		

資料 大阪家庭裁判所「家庭事件のすう勢」

所別収容人員

である。

被 告 人	被 疑 者			労 務 場 留 置 者			そ の 他		
	総数	男子	女子	総数	男子	女子	総数	男子	女子
903	877	26	42	40	2	12	12	-	-
1 000	961	39	44	42	2	13	13	-	-
1 112	1 062	50	29	27	2	12	12	-	-
1 017	962	55	25	23	2	6	6	-	-
892	847	45	18	17	1	5	5	-	2 1 1
783	741	42	18	17	1	2	2	-	-
0	0	-	-	-	-	3	3	-	-
80	78	2	0	0	0	0	0	-	2 1 1
-	-	-	-	-	-	0	0	-	-
29	28	1	0	0	0	0	0	0	-

入出所人員

入	出										年末収容 人員
	満期釈放	仮釈放	不定期 刑終了	恩赦	刑の執行 停止	刑の執行順序変 更による労務場 留置に移行	代用監獄 に移送	逃送	死亡	施設間の 移送	
1 019	611	-	-	13	25	64	-	11	2 588	2 799	
1 176	510	-	-	5	23	67	-	10	2 617	2 945	
1 276	478	-	-	14	26	88	-	11	3 129	2 994	
1 283	530	-	-	4	18	81	-	8	3 185	3 111	
1 284	601	-	-	6	19	66	-	7	3 160	2 879	
72	101	-	-	2	-	41	-	-	2 598	415	
1 212	500	-	-	4	19	25	-	7	562	2 464	

受刑者数

強姦、同致死を、わいせつ・強制わいせつ、強姦には、わいせつ文書、強制わいせつ致死傷、強姦致死傷を含む。過失致死傷は業務上過失致死

犯	特					犯								
	殺	放	火	過	失									
殺人	放	火	過	失	暴力行為処罰 に関する法律	その他	計	公 選 挙 法	職 務 法	麻 取 締 法	覚 せい 剤 取 締 法	売 防 止 法	春 法	その他
127	12	93	42	133	437	-	6	232	14	185				
99	20	82	57	164	553	-	2	316	29	206				
101	20	66	55	223	793	-	4	533	18	238				
97	18	78	84	174	965	-	2	699	14	250				
93	16	102	36	140	994	-	4	716	13	261				
91	15	92	33	123	870	-	4	624	11	231				
2	1	10	3	17	124	-	-	92	2	30				

受処理人員

人	員										既済人員	未済人員	
	犯	特	別	法	犯	道	路	交	通	犯			
業務上過失致死傷	その他	総	数	暴力行為	外国人登録	その他	道	路	交	通	犯	人	人
3 238	1 561	2 178	381	931	866	19 465	191	36 908	7 336				
3 266	1 910	2 019	300	754	965	25 216	219	38 979	10 816				
3 666	2 444	2 587	762	356	1 469	30 361	238	49 942	11 389				
3 862	2 991	2 868	723	298	1 847	29 492	248	52 542	10 478				
4 212	3 286	2 861	658	358	1 845	30 390	248	53 917	10 617				
3 061	2 543	2 259	507	344	1 408	22 315	185	40 170	8 100				
1 151	743	602	151	14	437	8 075	63	13 747	2 517				

第13表

少年院の入出院

本表は府下に所在する少年院が各年中に取り扱ったものであるが、「交野」は女子のみを収容するものである。

Table with columns for year, previous year's staff, admission (total, new, returned, escapees, facility transfers, other), and discharge.

資料 法務大臣官房司法法制調査部調査統計課「矯正統計年報」

第14表

少年鑑別所の入出

本表は大阪少年鑑別所が取り扱った各年中の状況である。

Table with columns for year, previous year's staff, admission (total, new, returned, escapees, facility transfers, other), and protection/discharge.

資料 法務大臣官房司法法制調査部調査統計課「矯正統計年報」

第15表

人権侵犯事件

本表は大阪法務局が各年中に取り扱ったものである。

Table with columns for year, total, old, new, and received, categorized by type of rights violation.

資料 法務大臣官房司法法制調査部調査統計課「人権統計年報」

第16表

出入国及び外

本表は大阪港及び大阪空港におけるものであるが、入港外航船舶のうち大阪空港は機数である。

Table with columns for year, total, Japanese, foreign, and other, categorized by type of entry/exit.

資料 法務大臣官房司法法制調査部調査統計課「法務統計月報」

及び収容人員

Table with columns for out, facility, year-end staff, 1-day average, and age distribution of new inmates.

所及び収容人員

Table with columns for out, facility, year-end staff, 1-day average, and age distribution of new inmates.

の受処理件数

Table with columns for medical, personal, religious, labor, housing, and other categories of cases.

国人上陸数

Table with columns for landings, emergency, water, and other categories.

第 17 表 市町村別罪種別刑法犯認知・検挙件数

1. 検挙件数は、発生地主義を採用しているため、検挙警察署の府内外を問わず、その市町村で発生した事件の検挙件数が計上されている。
2. その他には、発生地が特定できないもの及び他署発生事件を自署事件として処理したものを計上している。

市区町村	認知 件数	認知						検 挙 件 数	検挙					
		凶 悪 犯	窃 盗	粗 暴 犯	知 能 犯	風 俗 犯	過 失 の 犯 他		凶 悪 犯	窃 盗	粗 暴 犯	知 能 犯	風 俗 犯	過 失 の 犯 他
総 数	127 988	605	107 847	5 451	11 276	642	2 167	72 620	515	54 508	4 925	10 824	588	1 260
大 阪 市	54 933	303	43 940	3 244	6 210	385	851	34 444	263	24 299	2 970	5 985	355	572
堺 市	8 825	41	7 649	335	658	23	119	3 970	37	2 873	297	652	22	89
岸和田市	2 504	5	2 231	72	155	11	30	1 203	4	964	64	142	11	18
豊中市	6 193	31	5 586	184	281	18	93	3 362	25	2 853	162	257	17	48
池田市	1 541	3	1 378	48	79	4	29	700	2	565	37	78	4	14
吹田市	3 872	12	3 520	92	212	9	27	1 921	9	1 604	74	209	6	19
泉大津市	893	4	766	38	56	6	23	520	4	410	37	53	6	10
槻市	3 528	10	3 188	65	184	19	62	1 989	7	1 695	64	177	18	28
高槻市	646	6	535	37	49	6	13	542	6	431	37	49	6	13
守口市	3 070	6	2 693	74	162	5	130	1 336	6	1 079	63	152	5	31
枚方市	4 030	13	3 536	121	170	18	172	1 754	9	1 440	115	150	15	25
茨木市	3 252	16	2 849	87	241	8	51	1 933	10	1 598	64	235	5	21
八尾市	2 942	10	2 603	86	193	11	39	1 660	8	1 349	75	187	9	32
泉佐野市	833	6	723	21	59	5	19	465	5	359	21	58	5	17
富田林市	1 028	3	950	27	30	3	15	538	1	481	22	25	1	8
寝屋川市	3 430	23	3 126	80	165	16	20	1 839	22	1 569	65	151	14	18
河内長野市	563	6	490	21	32	4	10	424	4	355	21	31	4	9
松原市	2 054	8	1 807	34	172	3	30	928	8	695	33	170	3	19
大東市	1 300	9	1 105	57	100	6	23	631	7	479	39	92	5	9
和泉市	1 035	5	874	50	84	6	16	725	5	575	44	83	6	12
箕面市	1 076	3	975	37	42	—	19	446	2	363	36	39	—	6
柏原市	645	6	503	30	91	3	12	496	5	358	28	96	3	6
羽曳野市	783	—	682	11	67	7	16	458	—	365	10	67	6	10
門真市	2 537	4	2 200	114	178	8	33	1 338	3	1 027	107	179	5	17
摂津市	1 275	3	1 174	27	52	2	17	560	2	492	16	45	1	4
高石市	1 095	2	950	39	88	7	9	532	2	397	33	88	7	5
藤井寺市	758	2	659	17	65	4	11	516	1	422	16	66	4	7
東大阪市	7 944	31	6 843	233	678	26	133	4 289	25	3 249	222	666	26	101
泉南市	474	5	402	14	41	1	11	334	4	271	12	39	1	7
四條畷市	381	5	325	20	24	4	3	162	5	120	10	21	4	2
交野市	556	1	491	11	27	—	26	212	—	171	10	28	—	3
島本町	184	—	177	1	5	—	1	85	—	79	1	5	—	—
豊能町	63	—	58	1	3	—	1	19	—	15	1	3	—	—
能勢町	75	—	71	1	3	—	—	29	—	25	1	3	—	—
忠岡町	247	2	209	10	21	—	5	143	2	108	9	19	1	4
熊取町	146	—	136	4	2	—	4	58	—	49	4	1	—	4
田尻町	65	—	59	2	4	—	—	34	—	28	2	4	—	—
岬町	256	1	228	10	13	2	2	148	1	124	8	12	2	1
阪南町	375	2	321	10	32	2	8	205	2	157	10	30	1	5
太子町	42	—	40	—	2	—	—	14	—	12	—	2	—	—
太河町	95	—	90	2	3	—	—	49	—	46	1	2	—	—
千早赤阪村	26	—	22	—	3	—	1	13	—	9	—	3	—	1
狭山町	385	1	332	5	38	—	9	315	1	268	5	39	—	2
美原町	271	—	249	5	11	1	5	136	—	119	5	9	1	2
その他	1 762	17	1 102	74	491	9	69	1 145	18	561	74	422	9	61

資料 本部総務課調

第 18 表 年齢別、罪種別刑法犯検挙人員

本表は、大阪府警察の各年中の検挙人員である。年齢は犯行時の年齢による。なお、過失犯には交通関係の過失を含んでいない。

年 齢	総 数	凶 悪 犯	窃 盗	粗 暴 犯	知 能 犯	風 俗 犯	過 失 犯	そ の 他
昭 和 51 年	28 261	632	15 034	6 948	2 804	1 644	239	960
52	28 876	517	15 725	6 828	3 002	1 663	135	1 006
53	31 630	580	17 203	7 189	3 623	1 617	146	1 272
54	33 173	680	18 917	7 072	3 408	1 696	146	1 254
昭 和 55 年	35 881	645	21 090	7 066	3 899	1 905	128	1 148
少 年	総 数	220	10 506	2 095	2 232	72	14	563
14 歳	4 538	17	3 313	481	611	17	1	98
15	4 378	25	3 078	534	621	5	2	113
16	2 798	43	1 881	325	399	12	7	131
17	1 791	49	1 089	313	233	10	1	96
18	1 281	48	678	244	221	10	1	79
19	916	38	467	198	147	18	2	46
成 人	総 数	425	10 584	4 971	1 667	1 833	114	585
20 歳	1 020	38	662	231	38	22	3	26
21	752	20	485	168	32	23	4	20
22	588	10	370	141	27	22	2	16
23	529	8	327	148	15	18	2	11
24	497	8	306	116	25	23	2	17
25	484	15	261	128	21	37	3	19
26	507	15	263	131	30	47	2	19
27	525	15	265	148	33	44	1	19
28	624	13	334	180	33	49	1	14
29	671	24	293	220	46	58	6	24
30	763	17	373	217	60	75	2	19
31	865	18	394	275	64	73	4	37
32	828	15	365	256	60	105	7	20
33	669	14	289	223	41	72	2	28
34	534	16	235	161	43	52	7	20
35	565	12	254	173	44	65	3	14
36	602	10	264	196	45	66	9	12
37	612	19	266	159	64	82	2	20
38	657	17	296	166	70	76	3	29
39	615	11	287	164	59	80	2	12
40~44歳	2 701	34	1 332	637	295	309	16	78
45~49	2 002	33	1 074	397	234	204	14	46
50~54	1 108	25	606	196	140	108	5	28
55~59	677	6	414	82	91	64	3	17
60歳以上	784	12	569	58	57	59	9	20

資料 大阪府警察本部総務課調

第 19 表

罪 種 別 刑 法 犯

本表は大阪府警察が各年中に取り扱った件数を検挙地主義によりまとめたものである。なお、過失犯には交通関係の過失を含んでいない。

罪 種	認 知 件 数				検 査				
	総 数	警察官現認	既 届	未 届	総 数	自 署			
						総 数	警察官現認	既 届	未 届
昭和 51 年	111 577	1 430	94 794	15 353	57 219	37 148	1 373	27 240	
昭和 52 年	132 769	1 457	115 273	16 039	58 613	37 742	1 413	27 247	
昭和 53 年	144 102	1 436	122 628	20 038	66 405	41 475	1 410	29 265	
昭和 54 年	130 134	1 397	109 633	19 104	68 467	45 342	1 387	33 351	
昭和 55 年	127 988	1 356	105 472	21 160	72 553	49 727	1 330	36 679	
凶 悪 犯 窃 盗 粗 暴 犯 知 能 犯 風 俗 過 失 其 他	殺人	153	4	132	17	146	144	5	105
	強盗	5	—	4	1	6	6	—	4
	強盗 強奪	62	2	56	4	51	46	2	43
	強盗 強奪 放火	13	—	11	2	8	8	—	6
	強盗 強奪 放火 人通火	104	2	84	18	71	58	2	47
	強盗 強奪 放火 人通火 人	91	4	78	9	85	81	4	66
	強盗 強奪 放火 人通火 人 盗	177	—	158	19	148	131	—	123
	強盗 強奪 放火 人通火 人 盗 器準備集	107 847	424	96 439	10 984	54 495	37 768	413	29 964
	強盗 強奪 放火 人通火 人 盗 器準備集 合行害迫	20	3	8	9	20	15	3	8
	強盗 強奪 放火 人通火 人 盗 器準備集 合行害迫 恐怖	1 933	303	1 499	131	1 870	1 840	301	1 421
強盗 強奪 放火 人通火 人 盗 器準備集 合行害迫 恐怖 詐欺偽造	2 320	129	2 113	78	2 148	2 133	127	1 939	
強盗 強奪 放火 人通火 人 盗 器準備集 合行害迫 恐怖 詐欺偽造 (変) の	91	—	80	11	87	82	—	73	
強盗 強奪 放火 人通火 人 盗 器準備集 合行害迫 恐怖 詐欺偽造 (変) の 欺領造他	1 087	11	854	222	787	690	9	535	
強盗 強奪 放火 人通火 人 盗 器準備集 合行害迫 恐怖 詐欺偽造 (変) の 欺領造他 ばくち	7 243	4	1 606	5 633	6 917	2 703	4	1 148	
強盗 強奪 放火 人通火 人 盗 器準備集 合行害迫 恐怖 詐欺偽造 (変) の 欺領造他 ばくち 偽造	2 452	2	247	2 203	2 411	1 766	2	203	
強盗 強奪 放火 人通火 人 盗 器準備集 合行害迫 恐怖 詐欺偽造 (変) の 欺領造他 ばくち 偽造 偽造	1 526	3	212	1 311	1 412	580	4	128	
強盗 強奪 放火 人通火 人 盗 器準備集 合行害迫 恐怖 詐欺偽造 (変) の 欺領造他 ばくち 偽造 偽造 偽造	55	1	9	45	53	48	1	8	
強盗 強奪 放火 人通火 人 盗 器準備集 合行害迫 恐怖 詐欺偽造 (変) の 欺領造他 ばくち 偽造 偽造 偽造 偽造	286	248	21	17	287	278	245	21	
強盗 強奪 放火 人通火 人 盗 器準備集 合行害迫 恐怖 詐欺偽造 (変) の 欺領造他 ばくち 偽造 偽造 偽造 偽造 偽造	356	34	240	82	290	249	31	184	
強盗 強奪 放火 人通火 人 盗 器準備集 合行害迫 恐怖 詐欺偽造 (変) の 欺領造他 ばくち 偽造 偽造 偽造 偽造 偽造 偽造	131	1	126	4	119	119	1	112	
強盗 強奪 放火 人通火 人 盗 器準備集 合行害迫 恐怖 詐欺偽造 (変) の 欺領造他 ばくち 偽造 偽造 偽造 偽造 偽造 偽造 偽造	667	9	643	15	297	247	9	229	
強盗 強奪 放火 人通火 人 盗 器準備集 合行害迫 恐怖 詐欺偽造 (変) の 欺領造他 ばくち 偽造 偽造 偽造 偽造 偽造 偽造 偽造 偽造	205	—	2	203	208	134	—	1	
強盗 強奪 放火 人通火 人 盗 器準備集 合行害迫 恐怖 詐欺偽造 (変) の 欺領造他 ばくち 偽造 偽造 偽造 偽造 偽造 偽造 偽造 偽造 偽造	1 164	172	850	142	637	601	167	311	

資料 大阪府警察本部総務課調

第 20 表 警 察 職 員 数

本表は大阪府警察に関する各年12月1日現在の数である。

区 分	総 数	警 察 官 階 級 別										職 員
		総 数	警視監	警視長	警視正	警 視	警 部	警部補	巡 査 長	巡 査	初 科	
昭和 51 年	19 396	17 212	1	7	24	271	593	2 034	5 916	7 926	440	2 184
昭和 52 年	19 518	17 524	1	6	27	281	613	2 130	5 947	8 049	470	1 994
昭和 53 年	19 674	17 882	1	6	25	295	641	2 253	6 048	8 093	520	1 792
昭和 54 年	19 853	18 085	1	6	28	316	666	2 367	6 118	8 033	550	1 768
昭和 55 年	19 953	18 185	1	6	28	317	688	2 468	6 153	8 074	450	1 768
警察本部	6 330	5 083	1	6	12	157	341	918	1 917	1 281	450	1 247
警察署	13 623	13 102	—	—	16	160	347	1 550	4 236	6 793	—	521

資料 大阪府警察本部警務課調

認 知 ・ 検 挙 件 数

事 件	件 数									
	府 内					他 府 県 事 件				
	未 届	解 決	総 数	警察官現認	既 届	未 届	解 決	総 数	(内) 既 届	未 届
8 294	241	15 210	55	10 065	5 058	32	4 861	3 733		
8 804	278	15 502	39	10 009	5 412	42	5 369	4 580		
10 559	241	17 482	26	10 465	6 954	37	7 448	6 107		
10 355	249	18 649	29	11 849	6 737	34	4 476	3 382		
11 409	309	18 427	18	10 581	7 770	58	4 399	3 020		
12	22	2	—	—	2	—	—	—		
1	1	—	—	—	—	—	—	—		
1	—	4	—	2	2	—	1	1		
2	—	—	—	—	—	—	—	—		
8	1	12	1	3	8	—	1	1		
9	2	2	—	2	—	—	2	—		
7	1	16	—	3	13	—	1	—		
7 121	270	13 577	6	10 408	3 105	58	3 150	2 984		
4	—	5	—	—	5	—	—	—		
118	—	30	2	14	14	—	—	—		
67	—	12	1	6	5	—	3	1		
9	—	4	—	1	3	—	1	—		
146	—	90	1	32	57	—	7	4		
1 543	8	3 157	—	55	3 102	—	1 057	11		
1 561	—	618	—	3	615	—	27	—		
447	1	720	—	—	720	—	112	1		
39	—	—	—	—	—	—	5	—		
12	—	8	4	—	4	—	1	—		
34	—	38	2	3	33	—	3	—		
4	2	—	—	—	—	—	—	—		
9	—	33	—	31	2	—	17	17		
133	—	64	—	1	63	—	10	—		
122	1	35	1	17	17	—	1	—		

第 21 表 職 業 ・ 年 齢 別 家 出 人 捜 索 願 出 件 数

本表は大阪府警察における捜索願の届出をまとめたものである。

職 業 ・ 年 令	総 数	家 庭 関 係	学 業 関 係	事 業 職 業 関 係	疾 病 関 係	犯 罪 関 係	そ の 他
昭和 51 年	9 872	3 467	691	1 036	857	100	3 721
昭和 52 年	10 196	4 173	834	1 369	786	91	2 943
昭和 53 年	9 721	4 397	816	1 285	627	75	2 521
昭和 54 年	9 584	4 264	791	1 065	645	51	2 768
昭和 55 年	9 955	4 412	803	1 031	647	50	3 012
職 業	就学以前	7	1	—	—	2	4
	小 学 生	243	106	23	—	6	108
	中 学 生	1 949	646	453	—	9	819
	高 校 生	1 243	586	289	10	2	355
	大 学 生	110	61	18	4	5	22
	各 種 学 校 生	152	65	17	4	12	—
	勤 務 人 者	937	429	—	219	50	9
	従 業 者	1 130	461	—	225	34	2
	そ の 他	744	430	—	145	11	4
	そ の 他	3 440	1 627	3	424	518	10
年 齢	18 歳 未 満	4 104	1 600	746	115	29	1 583
	18 歳 以 上 20 歳 未 満	665	383	42	60	24	155
	20 歳 以 上 60 歳 未 満	4 769	2 359	15	842	453	18
	60 歳 以 上	417	70	—	14	141	—

資料 大阪府警察本部少年課調

第 22 表

警察署別罪種別刑

署	認 知 件 数										検 査 件 数									
	総 数	凶 犯	窃 盗	租 暴	知 能	風 俗	過 失	そ の 他	総 数	凶 犯	強 盗					窃 盗	強 かん	窃 盗	租 暴	
											殺 人	えい 見 殺	強 かん	強 かん	強 かん					強 かん
昭和 51 年	111 577	699	94 157	5 924	7 556	912	231	2 098	57 219	636	168	11	4	56	3	97	123	174	42 559	4 990
52	132 769	692	114 563	5 953	7 903	803	153	2 702	58 613	583	148	13	3	47	4	75	152	141 44 034	5 055	
53	144 102	669	122 714	5 779	11 070	847	139	2 884	66 405	550	168	5	5	45	-	55	122	150 48 508	5 095	
54	130 134	628	110 673	5 325	10 191	645	139	2 533	68 467	581	154	9	6	50	10	54	76	222 51 726	4 711	
昭和 55 年	127 988	605	107 847	5 451	11 276	642	131	2 036	72 553	515	137	9	6	51	8	71	85	148 54 495	4 912	
曾根	4 166	9	3 037	234	789	14	-	83	3 456	11	3	-	2	-	-	-	6	2 041	218	
天都	1 299	10	916	99	231	10	4	29	1 069	9	1	-	1	3	-	2	2	696	94	
福此	2 035	19	1 599	142	189	10	4	72	1 210	16	2	-	5	1	3	3	2	889	109	
花	1 194	4	1 005	58	108	5	-	14	1 049	3	1	-	-	-	-	-	2	608	64	
東	1 304	12	1 039	85	135	6	3	24	739	11	3	-	2	-	-	2	4	517	67	
西	2 058	3	1 421	60	553	7	1	13	1 318	-	-	-	-	-	-	-	-	762	68	
港	1 263	9	957	52	211	15	-	19	1 043	7	1	-	1	2	-	1	1	656	47	
正	1 495	7	1 250	73	135	10	1	19	1 223	5	3	-	1	-	-	-	1	1 005	68	
寺	960	8	752	81	100	5	1	13	630	6	3	-	-	-	-	1	1	428	76	
王	1 910	11	1 491	107	251	3	5	42	1 333	9	3	-	-	1	2	1	2	900	106	
南	3 989	11	2 630	349	945	12	4	38	2 460	12	4	-	3	-	2	2	1	1 612	332	
速	2 552	32	2 078	171	208	21	-	42	2 098	32	11	1	6	-	6	2	6	1 581	142	
淀	872	7	715	55	75	8	1	11	680	5	3	-	-	-	1	1	-	508	58	
川	1 664	5	1 385	62	189	9	1	13	877	4	3	-	-	-	-	-	-	654	58	
成	3 275	15	2 621	248	346	11	1	33	2 682	15	3	-	-	2	1	9	1	1 902	242	
野	2 966	8	2 628	102	179	15	3	31	1 170	11	3	-	1	1	-	2	-	930	78	
東	1 131	5	858	70	162	7	3	26	862	4	-	-	-	-	3	-	1	634	54	
旭	2 154	11	1 757	121	211	14	6	34	1 225	13	1	-	1	-	1	6	4	885	111	
東	1 420	8	1 153	41	138	7	2	71	976	5	2	-	-	-	1	1	1	808	35	
見	2 361	22	2 020	91	198	12	1	17	1 388	18	2	-	2	1	-	1	12	1 024	86	
吉	2 487	5	2 078	106	245	14	1	38	1 506	2	1	-	-	-	-	1	-	1 145	78	
野	5 243	44	4 667	138	295	16	7	76	2 396	29	3	-	4	1	4	12	5	2 041	95	
吉	1 953	12	1 625	79	206	4	1	26	1 198	12	2	-	-	-	1	5	4	925	67	
野	3 159	5	2 806	105	199	14	3	27	1 310	4	3	-	-	-	-	-	1	1 027	88	
成	3 258	29	2 238	552	266	131	1	41	2 427	26	14	-	3	1	5	2	1	1 414	553	
上	59	-	43	3	2	9	2	-	99	-	-	-	-	-	-	-	-	64	6	
水	3 743	11	3 393	66	190	19	-	64	1 925	8	2	-	2	1	-	1	2	1 655	64	
概	4 550	20	4 041	115	296	10	1	67	2 269	12	3	-	-	3	1	5	1	1 928	80	
木	3 882	12	3 530	92	212	9	5	22	1 606	8	4	-	-	-	2	2	1	1 384	71	
田	138	-	129	2	6	-	-	1	194	-	-	-	-	-	-	-	-	189	2	
能	2 628	6	2 351	88	128	4	2	49	1 268	4	1	-	-	-	1	2	-	1 100	70	
中	6 229	31	5 617	190	279	19	2	91	3 023	26	6	-	1	1	2	5	11	2 494	167	
北	2 533	16	2 041	137	303	9	1	26	1 292	14	4	-	1	-	-	2	7	915	139	
東	2 436	12	2 097	120	155	6	4	42	1 258	18	3	-	2	-	10	-	3	939	86	
南	3 607	13	3 237	74	236	7	2	38	897	10	4	-	1	-	-	1	4	642	71	
石	1 106	2	958	39	91	7	2	7	544	3	-	-	1	-	-	2	3	399	31	
津	1 147	6	974	51	81	6	2	27	724	4	2	-	-	-	1	1	5	566	51	
泉	1 058	6	886	55	89	6	1	15	735	6	2	-	-	-	1	-	3	581	50	
田	2 515	5	2 241	73	155	11	4	26	1 297	6	2	-	1	-	1	2	1	1 067	62	
塚	652	6	538	37	52	6	3	10	670	6	2	3	-	-	-	1	-	445	39	
野	1 050	6	922	28	66	5	1	22	575	5	-	1	-	-	-	-	4	422	29	
南	1 115	8	959	36	86	5	-	21	721	7	1	-	1	-	1	1	3	600	36	
山	1 545	2	1 345	28	132	11	1	26	1 047	1	-	-	1	-	-	-	-	888	25	
林	1 017	3	873	18	96	5	1	21	639	2	-	-	-	-	-	-	2	530	19	
野	1 199	3	1 106	30	40	3	1	16	544	1	1	-	-	-	-	-	-	461	25	
内	568	7	492	21	34	4	1	9	610	5	-	1	-	-	-	-	3	503	24	
河	1 444	9	1 313	29	66	7	7	13	780	5	2	-	1	-	-	-	2	663	28	
敷	1 924	7	1 557	52	273	4	3	28	1 017	5	3	-	1	-	-	-	1	744	51	
阿	4 611	16	3 997	153	346	16	8	75	2 265	13	2	-	1	-	5	1	4	1 610	144	
尾	2 959	10	2 620	86	193	11	6	33	1 260	9	4	-	1	-	-	4	1	1 062	72	
原	2 063	9	1 811	35	175	3	1	29	847	9	2	2	-	-	2	2	1	585	34	
方	648	6	505	30	91	3	3	10	631	5	2	-	-	-	2	-	1	503	30	
施	4 621	14	4 056	135	200	18	1	197	1 987	9	4	2	-	-	-	2	1	1 579	128	
尾	3 461	23	3 151	80	171	16	-	20	1 920	20	2	-	1	1	-	14	2	1 591	62	
原	1 684	15	1 431	77	125	10	4	22	936	14	4	-	1	-	-	3	3	709	51	
方	2 545	4	2 206	115	178	8	5	29	1 212	4	-	-	-	-	1	1	2	941	106	
川	3 083	6	2 701	75	165	5	3	128	1 436	7	-	-	-	-	3	-	4	1 144	65	

法犯認知検挙件数

署	認 知 件 数										検 査 件 数									
	総 数	凶 犯	窃 盗	租 暴	知 能	風 俗	過 失	そ の 他	総 数	凶 犯	強 盗					窃 盗	強 かん	窃 盗	租 暴	
											殺 人	えい 見 殺	強 かん	強 かん	強 かん					
昭 和 51 年	111 577	699	94 157	5 924	7 556	912	231	2 098	57 219	636	168	11	4	56	3	97	123	174	42 559	4 990
52	132 769	692	114 563	5 953	7 903	803	153	2 702	58 613	583	148	13	3	47	4	75	152	141 44 034	5 055	
53	144 102	669	122 714	5 779	11 070	847	139	2 884	66 405	550	168	5	5	45	-	55	122	150 48 508	5 095	
54	130 134	628	110 673	5 325	10 191	645	139	2 533	68 467	581	154	9	6	50	10	54	76	222 51 726	4 711	
昭 和 55 年	127 988	605	107 847	5 451	11 276	642	131	2 036	72 553	515	137	9	6	51	8	71	85	148 54 495	4 912	
曾根	4 166	9	3 037	234	789	14	-	83	3 456	11	3	-	2	-						

第 23 表

罪種別、学職・年齢

本表は、大阪府警察が各年中に取り扱った検挙人員で、交通関係法令は含まない。

罪種	総数	学 職 別					
		学生・生徒	小学校	中学校	高校生	大学生	各種学校生
昭和 51 年	10 120	7 875	1	4 180	3 291	208	195
52	10 928	8 335	—	4 314	3 501	242	278
53	12 919	9 689	—	4 887	4 153	300	349
54	14 291	10 777	—	5 779	4 351	280	367
昭和 55 年	15 642	11 875	—	6 779	4 428	323	345
凶悪犯	殺人	9	1	—	—	1	—
	強盗	—	—	—	—	—	—
	強盗強奪	38	14	—	5	8	1
	放火	3	3	—	2	—	—
	強盗放火	77	20	—	5	13	2
	強盗強奪放火	7	4	—	3	1	—
	強盗強奪放火強奪	77	32	—	8	23	—
	暴行	494	358	—	266	70	8
	脅迫	819	461	—	279	158	8
	脅迫集合	13	4	—	2	2	—
粗暴犯	凶器準備	574	360	—	266	85	4
	凶器準備集合	185	68	—	24	39	4
	盗	10 468	8 320	—	4 827	3 088	167
知能犯	詐欺	27	13	—	6	6	1
	横領	2 186	1 854	—	907	782	115
	偽造	17	10	—	—	8	—
風俗犯	ばいせつ	21	4	—	1	2	1
	わいせつ行為	45	31	—	18	9	3
	わいせつ物	6	3	—	1	1	—
過失犯	過失致死	2	1	—	1	—	—
	過失火傷	12	7	—	1	5	1
その他	居住侵入	135	106	—	63	39	1
	居住侵入他	106	71	—	49	21	1
	その他	321	130	—	45	67	6

資料 大阪府警察本部少年課調

第 24 表

外国人被疑事件

本表は大阪府地方検察庁管内で取り扱った各年中の年で、自動車等による業務上（重）過失致死傷及び道路交通法等違反被疑事件を除く。

年次	受 理						
	総数	旧受	新 受				再 起
			計	通常受理	他の検察庁から送致	家庭裁判所から送致	
昭和 51 年	10 474	314	10 160	6 814	3 274	11	61
52	9 579	227	9 352	6 056	3 196	5	95
53	8 774	299	8 475	5 101	3 234	9	131
54	7 808	91	7 717	4 799	2 836	6	76
昭和 55 年	7 193	43	7 150	4 384	2 717	10	39

資料 法務大臣官房司法法制調査部調査統計課「検察統計年報」

別刑法犯少年数

有職者	無職者	年 齢 別					
		14 歳	15 歳	16 歳	17 歳	18 歳	19 歳
1 377	868	2 845	2 604	1 966	1 281	818	606
1 549	1 044	3 025	2 769	2 113	1 397	937	677
1 994	1 236	3 285	3 338	2 529	1 827	1 088	852
2 191	1 323	3 897	3 852	2 737	1 761	1 192	852
2 264	1 503	4 538	4 377	2 798	1 788	1 276	865
4	4	—	2	2	1	2	2
—	—	—	—	—	—	—	—
9	15	2	6	9	8	11	2
—	—	—	—	—	—	—	—
38	19	4	3	12	23	18	17
3	—	3	—	—	2	1	1
29	16	7	13	20	14	16	7
102	34	145	152	48	55	60	34
280	78	146	198	149	136	99	91
5	4	—	3	2	3	4	1
105	109	176	161	97	62	42	36
102	15	14	20	29	57	39	26
1 129	1 019	3 313	3 077	1 881	1 087	674	436
6	8	4	4	5	5	5	4
234	98	607	615	389	223	211	141
3	4	—	2	5	4	4	2
—	—	—	—	—	—	—	—
17	—	—	1	3	5	3	9
13	1	16	4	8	4	5	8
2	1	1	—	1	1	2	1
—	1	1	—	—	—	—	1
5	—	—	2	7	1	1	1
19	10	46	35	33	12	6	3
19	16	30	35	17	6	12	6
140	51	22	43	81	78	61	36

の受処理人員

総数	起 訴	既 済					未 済		
		不 起 訴			中 止	他の検察庁に送致		家庭裁判所に送致	
		計	起訴猶予	犯罪の嫌疑不十分					その他
10 262	3 292	2 477	2 326	64	87	94	2 586	1 813	210
9 313	3 538	1 492	1 332	81	79	99	2 539	1 645	273
8 702	3 635	1 143	928	138	77	51	2 612	1 261	75
7 775	3 321	926	767	99	60	33	2 235	1 260	31
7 134	2 875	836	690	101	45	32	2 085	1 306	61

第26表 罪種別、就学関係・年齢・措置・非行前歴別触法少年数

過失犯には交通法令関係を除く。

Table with columns for crime type (罪種), total count (総数), education status (就学関係別), age (年齢別), measures (措置別), and delinquency history (非行前歴別). Rows include various crimes like murder, theft, and assault.

資料 大阪府警察本部少年課調

第27表 暴力団団体種別検挙人員

本表は大阪府警察が各年中に取り扱ったものである。

Table showing the number of personnel arrested by type of gang (団体種別), total count (総数), and organizational structure (構成員). Categories include various types of gangs and youth groups.

資料 大阪府警察本部総務課調

第28表 法令別特別法令違反事件検挙件数・人員

交通法令関係は除いてある。

Table showing the number of cases and personnel arrested for violations of laws (法令別), categorized by year (昭和55年, 昭和54年, 昭和53年) and region (本都府, 大阪市内, 大阪市外).

資料 大阪府警察本部総務課調

第29表 法令別・月別売春関係事犯検挙状況

本表は大阪府警察が各月中に取り扱ったものである。

Table showing the status of prostitution-related offenses (法令別・月別売春関係事犯検挙状況) by month (1月 to 12月) and personnel involved.

資料 大阪府警察本部保安課調

第30表 都道府県別警察官数、警察署・派出所・駐在所数等

全国値と都道府県別値の合計との不一致は、四捨五入もしくは分類不詳等によるのが通常である。又、都道府県が収集した項目の全国値については、「資料源に示した報告書、もしくは調査結果の全国値」もしくは、「都道府県が収集したデータの合算値」のいずれかの場合によっている。

都道府県	警察官数	警察署・派出所・駐在所数	刑法犯			刑法犯 検挙人員	(内)少年	交通法令違反 反検挙件数	触法少年 年補導人員	自殺者数
			認知件数	(内)凶悪犯 認知件数	(内)窃盗犯 認知件数					
昭和50年	17 006	1 234 307	9 702	1 037 942	364 117	116 782	10 158 709	35 600	19 975	
51	197 580	16 883	1 247 631	9 336	1 049 748	359 360	115 628	11 836 250	34 536	19 786
52	199 867	16 887	1 268 430	9 226	1 073 393	363 144	119 199	12 470 100	35 337	20 269
昭和53年	202 874	16 848	1 336 922	8 695	1 136 648	381 742	136 801	12 119 233	40 918	20 199
北海道	8 470	834	82 174	407	69 879	21 225	8 632	650 607	3 102	988
青森県	1 869	278	13 024	123	10 719	4 426	1 784	153 129	606	270
岩手県	1 802	245	8 784	79	7 125	3 704	1 583	116 734	577	349
宮城県	2 811	277	17 147	108	14 206	5 416	2 435	220 032	842	332
秋田県	1 675	275	11 322	77	9 408	2 984	1 005	128 408	356	315
山形県	1 709	244	9 667	35	7 769	3 371	1 058	107 894	487	254
福島県	2 626	280	21 268	142	18 074	5 809	2 484	238 724	830	316
茨城県	3 280	400	21 265	243	17 679	5 651	2 267	247 282	445	368
栃木県	2 355	305	15 236	110	13 288	4 003	1 759	139 803	450	312
群馬県	2 364	263	17 404	122	15 417	5 150	2 117	187 341	614	356
埼玉県	6 501	400	48 805	460	44 026	12 798	5 229	433 461	1 114	734
千葉県	5 370	495	42 418	326	37 913	9 217	2 990	250 157	478	615
東京都	40 613	1 332	232 308	1 229	195 627	81 276	18 815	785 774	4 707	1 850
神奈川県	11 679	669	74 105	721	63 836	25 589	7 910	678 628	2 664	950
新潟県	3 255	431	23 064	196	18 579	7 167	2 919	286 774	984	656
富山県	1 630	207	7 403	50	6 348	2 584	1 081	131 181	367	227
石川県	1 670	198	9 251	70	7 958	2 446	1 063	133 784	229	176
福井県	1 351	157	5 213	43	4 235	2 142	938	108 906	401	147
山梨県	1 294	177	5 831	40	4 919	1 792	689	71 539	149	152
長野県	2 702	368	15 888	133	12 698	5 064	1 855	177 262	586	351
岐阜県	2 565	295	13 277	75	11 345	3 082	1 295	192 566	271	347
静岡県	4 573	447	30 286	243	26 312	7 777	2 900	353 598	466	566
愛知県	10 403	701	60 740	262	53 741	16 172	5 609	673 140	1 396	1 005
三重県	2 272	330	13 117	79	10 175	4 594	2 051	237 029	583	289
滋賀県	1 513	177	10 713	39	9 297	2 366	1 043	94 362	263	189
京都府	5 657	365	31 618	196	26 108	8 609	3 439	308 020	899	409
大阪府	17 840	669	144 109	669	122 719	31 634	12 922	1 253 253	4 006	1 447
兵庫県	9 499	831	58 492	278	49 255	17 166	6 714	544 035	2 523	930
奈良県	1 611	214	13 093	69	11 353	2 546	939	92 699	174	190
和歌山県	1 703	283	10 942	64	9 893	2 670	1 126	152 762	354	232
鳥取県	988	163	5 743	46	4 512	1 509	551	66 917	122	113
島根県	1 252	248	7 161	53	5 305	1 927	582	56 836	285	172
岡山県	2 674	350	20 617	117	17 649	6 035	2 534	284 598	876	296
広島県	3 765	441	30 078	203	25 609	6 799	3 153	306 924	979	419
山口県	2 767	307	15 507	110	12 344	4 957	1 711	155 712	506	344
徳島県	1 260	212	10 382	45	9 182	2 238	924	89 463	307	156
香川県	1 450	178	16 138	66	14 588	3 701	1 395	120 277	520	188
愛媛県	1 929	269	18 860	119	16 932	4 207	1 322	192 073	527	250
高知県	1 350	164	10 256	87	8 715	2 456	1 080	78 491	261	170
福岡県	8 420	637	57 726	431	48 792	15 361	6 649	641 672	2 491	766
佐賀県	1 364	180	6 275	40	5 454	1 953	890	99 146	321	127
長崎県	2 717	337	11 074	106	8 057	4 631	1 848	146 950	630	279
熊本県	2 433	294	11 431	99	9 517	3 902	1 537	220 309	533	331
大分県	1 734	189	10 033	89	8 111	3 243	1 295	140 019	309	212
宮崎県	1 643	218	8 520	69	7 244	2 708	1 365	125 608	366	260
鹿児島県	2 488	324	12 969	104	10 717	4 382	1 921	168 905	571	359
沖縄県	1 978	190	16 188	223	14 019	3 303	1 393	76 449	391	159

資料 総理府統計局「社会生活統計指標」

第 24 章
災害及び事故