

第 24 表 都道府県別、金融機関数及び預貯金残高

1) 各年度末のものである。2) 各金融機関ごとに単位未満を切り捨てて集計しているため都道府県の合計と全国計数は一致しない。

都道府県	金 融 機 関 店 舗 数					預 貯 金 残 高				
	全国銀行	相互銀行	信用金庫	信用組合	郵便局	全国銀行	相互銀行	信用金庫	信用組合	郵便局
	店					億円				
昭和56年度	9 058	3 973	5 891	2 619	22 510	1 749 154	301 124	378 153	96 634	695 628
57	9 392	4 096	6 246	2 682	22 616	1 865 349	324 837	407 459	105 256	780 978
58	9 673	4 227	6 509	2 750	22 763	2 012 776	348 371	434 097	113 114	862 932
59	10 189	4 213	6 859	2 797	23 587	2 025 317	358 285	469 397	120 954	940 421
昭和60年度	10 409	4 333	7 124	2 839	23 704	2 394 859	379 637	500 456	128 386	1 029 979
北海道	318	167	515	157	1 552	53 765	12 587	25 500	4 934	...
青森県	196	8	100	42	355	15 516	552	4 275	1 375	...
岩手県	137	55	84	11	436	10 946	3 781	3 333	291	...
宮城県	161	130	83	42	429	25 158	8 581	3 580	1 309	...
秋田県	149	53	58	28	398	12 067	2 870	1 613	594	...
山形県	131	108	46	35	396	10 834	5 518	1 885	1 327	...
福島県	133	114	109	70	553	15 758	6 597	6 004	2 269	...
茨城県	186	71	78	68	502	32 819	6 341	6 439	4 609	...
栃木県	129	59	81	43	348	24 730	5 694	5 008	1 384	...
群馬県	147	39	144	82	341	25 819	4 486	9 462	3 629	...
埼玉県	375	70	224	39	580	76 503	7 335	20 120	1 628	...
千葉県	377	127	222	70	644	59 984	11 288	13 629	3 433	...
東京都	1 404	281	846	398	1 344	857 519	52 779	92 561	24 931	...
神奈川県	507	89	317	89	660	106 258	6 979	27 483	4 320	...
新潟県	232	117	104	129	684	27 278	8 123	5 710	5 502	...
富山県	133	58	109	27	292	18 617	3 950	5 545	764	...
石川県	159	63	143	27	337	18 578	2 413	6 745	698	...
福井県	126	45	101	14	249	13 182	2 192	4 833	429	...
山梨県	69	2	54	84	274	10 107	312	3 503	4 052	...
長野県	135	44	121	57	687	24 717	3 756	9 390	2 845	...
岐阜県	174	51	150	77	453	25 460	4 533	15 043	2 937	...
静岡県	321	78	312	15	591	48 250	4 730	22 078	438	...
愛知県	379	290	492	82	883	113 027	31 099	40 391	4 478	...
三重県	175	37	76	31	452	21 046	7 638	4 444	718	...
滋賀県	105	58	46	36	251	14 404	4 957	3 835	1 322	...
京都府	202	58	288	29	472	47 200	4 085	29 898	2 040	...
大阪府	774	390	427	278	1 043	284 833	44 741	33 603	18 346	...
兵庫県	318	216	343	113	920	73 645	20 545	28 460	6 189	...
奈良県	123	43	37	12	314	21 231	3 037	3 162	543	...
和歌山県	83	72	60	57	314	14 377	5 841	3 726	2 539	...
鳥取県	101	35	46	-	245	6 989	1 761	2 096	-	...
島根県	77	31	58	26	378	6 765	1 595	1 701	718	...
岡山県	148	69	151	42	525	20 775	5 084	7 275	2 091	...
広島県	216	138	170	121	683	35 686	13 089	10 462	4 220	...
山口県	144	62	103	17	409	18 218	4 736	4 058	851	...
徳島県	109	60	36	-	239	11 693	4 303	1 449	-	...
香川県	129	70	48	31	220	16 139	4 670	2 569	884	...
愛媛県	143	121	75	6	396	18 055	11 664	3 524	212	...
高知県	79	70	48	5	325	7 453	5 213	1 934	245	...
福岡県	457	216	187	103	762	64 132	17 325	7 624	2 961	...
佐賀県	95	39	33	27	202	7 861	1 938	1 254	928	...
長崎県	200	65	32	48	443	17 514	3 601	975	1 193	...
熊本県	124	97	67	42	551	14 967	6 395	2 697	978	...
大分県	129	57	91	44	402	11 919	2 963	3 636	1 444	...
宮崎県	121	46	66	13	302	8 835	2 225	2 538	149	...
鹿児島県	130	65	119	72	711	12 484	3 457	4 381	1 612	...
沖縄県	149	49	24	-	157	11 725	2 252	1 005	-	...

資料 日本銀行調査統計局「都道府県別経済統計」、近畿郵政局「郵政統計年報」

物価及び家計

第 14 章
物価及び家計

第14章 物価及び家計

消費者物価

昭和60年平均の大阪市消費者物価指数は、総合指数で115.1(昭和55年=100)となり、前年に比べ2.4%の上昇となった。

過去5年間の対前年上昇率をみると、55年(+)7.2%、56年(+)4.9%、57年(+)2.6%、58年(+)1.9%、59年(+)2.6%となっており、55年には高い上昇率を示した消費者物価は、56年以降急速に鎮静化し、60年は(+)2.4%と前年上昇率よりさらに下回り、57年以降(+)2%前後の安定基調を維持している。

また、60年平均の消費者物価が前年より低い上昇率を示した要因としては、家具・家事用品が(-)1.0%(59年(+)1.5%)、光熱・水道が(+)0.7%(同1.9%)、諸雑費が(+)1.6%(同2.3%)等、前年平均に比べ低い上昇率となったためである。

さらに、主な内訳をみると、食料では果物が(+)11.2%、保健医療では保健医療サービスが(+)9.2%、光熱・水道では水道料が(+)7.1%とそれぞれ上昇したが、水道料以外の他の光熱では(-)6.9%、また家具・家事用品では室内装備品が(-)9.8%とそれぞれ下落している。

次に、昭和60年平均消費者物価(総合及び食料)の地域差を6大都市別にみると、全国を100として、東京都区部109.9(食料105.9)、横浜市107.6(同105.9)、大阪市103.2(同103.3)、京都市102.7(同104.1)、名古屋市102.5(同103.7)、神戸市102.4(同102.3)の順となり、総合では東京都区部が、また、食料では東京都区部及び横浜市がそれぞれ最も高くなっている。

家計

昭和60年の大阪府の勤労者世帯の家計についてみると、1か月当たりの実収入(世帯員全員の税込み収入)は46万6401円で、前年比名目(+)7.8%、実質(+)5.3%と伸びたが、非消費支出(税金や社会保障費など)の伸びがそれ以上であったため、可処分所得は、39万1000円と、前年比名目(+)6.9%、実質(+)4.4%の伸びにとどまった。

世帯主の定期収入は30万5418円で、名目(+)5.6%、実質(+)3.1%の増加であったが、賞与は8万5061円で名目(+)19.0%、実質(+)16.2%と大幅な増加を示し、世帯主収入を押し上げた。

妻の収入は3万1893円で、前年比名目(+)20.7%、実質(+)17.9%となった。実収入に占める割合も前年の6.1%から6.8%と56年以降上昇を続けている。

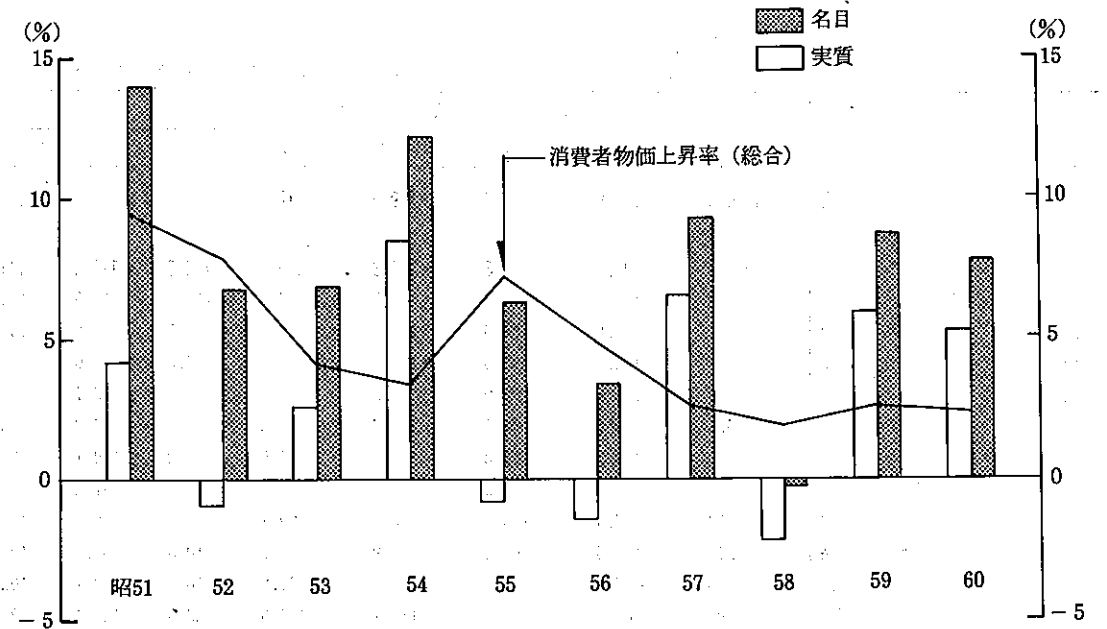
支出の面では、消費支出が29万6238円と前年比名目(+)3.8%、実質(+)1.4%と可処分所得の伸びに比べて小さく、家計は緊縮型であったといえる。

消費支出を費目別にみると、実質で高い伸びを示したのが教育の(+)10.9%、交通通信の(+)6.8%であった。一方、住居、光熱・水道、家具・家事用品、保健医療の消費支出が減少に転じ、特に保健医療が(-)11.1%、住居が(-)8.0%と大きく減少した。

一方、消費支出に含まれない土地家屋借金返済(住宅ローン返済)は、前年の1万7069円から2万2985円と34.7%増加し、家計の消費支出の低調要因となった。

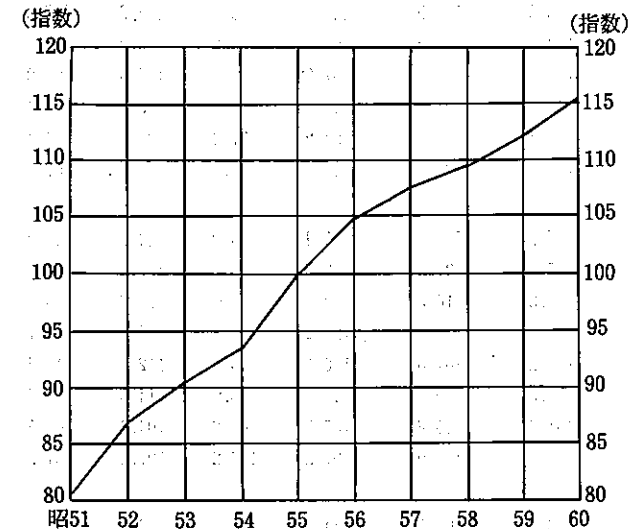
エンゲル係数(消費支出に占める食料費の割合)は27.3%で、52年以降低下し続けている。

実収入の対前年増加率の推移(府勤労者世帯)



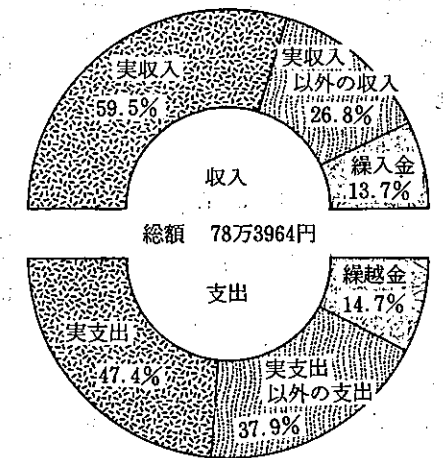
消費者物価指数の推移(大阪市)

(昭55年=100)



1か月間の収入と支出(府勤労者世帯)

(昭60年平均)



第1表

消費者物

1) 総務庁統計局で作成。
2) 昭和55年=100。
3) 価格資料は小売物価統計調査から、ウェイトは昭和55年における家計調査の品目別消費支出金額から得られ、算式は基準時

費目	ウェイト	昭和56年	昭和57年	昭和58年	昭和59年								
		平均	平均	平均	平均	平均	1月	2月	3月				
総合	10 000	104.9	107.6	109.6	112.4	115.1	114.5	113.5					
食料	4 230	104.5	106.3	108.3	110.6	112.9	112.4	111.9					
穀類	509	105.3	109.8	112.7	116.6	119.5	118.5	118.5					
魚介類	571	101.2	106.3	106.2	106.7	109.7	110.2	109.6					
肉類	482	102.4	103.5	105.4	106.6	106.5	107.0	107.4					
乳卵類	179	103.9	98.0	96.2	96.1	99.0	92.7	99.2					
野菜・海藻類	508	105.6	99.5	106.7	110.6	110.8	107.3	103.3					
果物	180	110.9	111.3	108.8	113.5	126.2	139.1	134.6					
油脂調味料	134	103.5	102.9	103.1	106.3	107.8	107.2	107.4					
菓子類	258	107.4	110.0	110.6	109.1	108.5	108.6	107.4					
調理食品	241	102.5	108.3	108.9	109.6	110.3	109.1	109.1					
飲料	145	105.3	105.9	106.1	107.2	110.3	108.7	108.6					
酒類	191	108.4	111.3	114.1	125.3	128.3	128.4	128.3					
外食	832	104.2	108.6	111.0	113.3	115.9	115.0	115.0					
住居	576	103.8	108.2	111.6	114.0	119.7	117.2	117.6					
家賃	387	103.9	109.4	113.4	116.2	123.8	120.7	120.7					
設備修繕・維持	189	103.7	105.7	108.0	109.4	111.4	110.0	111.0					
光熱水道	583	110.1	110.6	110.5	112.6	113.4	113.6	113.5					
電気ガス代	484	108.2	108.2	108.2	108.2	108.2	108.2	108.2					
電気代	248	107.9	107.9	107.9	107.9	107.9	107.9	107.9					
ガス代	236	108.4	108.4	108.4	108.4	108.4	108.4	108.4					
他の光熱	31	103.5	114.4	112.3	104.2	97.0	100.6	98.4					
水道料	68	126.3	126.3	126.3	147.4	157.9	157.9	157.9					
家具・家事用品	419	105.0	105.9	109.5	111.1	110.0	111.2	110.2					
家庭用耐久財	134	104.6	105.1	107.2	108.6	108.2	109.2	108.7					
他の家具・家事用品	285	105.2	106.3	110.5	112.3	110.8	112.2	110.9					
室内装備品	65	104.7	106.3	118.8	120.2	108.4	118.0	111.1					
寝具類	45	105.3	105.2	107.5	110.1	115.4	112.6	113.2					
家事雑貨	90	106.8	108.8	110.3	113.6	116.0	114.3	114.4					
家事用消耗品	72	104.0	104.5	105.6	105.7	104.2	104.9	105.5					
家事サービス	13	103.1	103.1	106.9	107.2	107.2	107.2	107.2					
被服及び履物	898	102.8	106.5	108.5	111.5	116.3	118.1	110.0					
衣料	420	101.3	106.0	107.8	112.2	119.6	121.8	105.6					
和服	42	104.5	106.8	106.0	110.1	116.7	113.2	116.2					
洋服	378	100.9	105.9	108.0	112.4	119.9	122.8	104.4					
シャツ・下着	227	102.5	104.5	107.1	110.1	112.6	117.3	114.7					
シャツ・セーター類	143	102.1	104.5	108.5	113.3	116.0	123.9	119.8					
下着類	84	103.3	104.5	104.7	104.8	106.8	105.9	105.9					

物価指数(大阪市)

加重相対法算式(ラスパイレズ型)である。

昭	和										昭和60年 度平均
	3月	4月	5月	6月	7月	8月	9月	10月	11月	12月	
	114.1	114.9	115.1	114.7	115.1	113.9	115.6	117.5	116.3	116.4	115.6
	112.2	113.1	112.6	112.4	113.8	113.4	112.3	115.4	112.3	112.6	113.3
	119.4	119.4	119.5	119.5	119.7	119.7	119.8	119.9	120.0	120.1	119.9
	110.0	109.2	110.9	108.1	108.4	109.3	107.8	109.5	111.0	111.9	109.7
	106.9	106.7	106.7	106.7	106.6	105.9	105.9	105.7	106.4	106.1	106.1
	95.4	96.1	94.7	97.0	97.2	97.3	102.7	104.3	102.6	108.5	100.9
	102.9	114.5	108.7	111.1	124.4	118.4	109.8	118.0	105.8	105.3	113.4
	142.9	130.4	130.7	123.5	114.8	119.2	116.8	149.6	106.3	106.9	122.3
	107.5	107.5	107.5	107.7	107.9	108.0	108.3	108.2	108.3	108.3	108.0
	107.5	107.5	108.2	108.2	108.3	108.8	108.6	109.6	110.0	109.3	109.1
	109.5	109.5	108.9	108.9	111.0	110.9	111.0	111.6	111.9	111.7	110.8
	109.5	109.5	110.3	110.8	110.8	111.1	111.1	110.9	110.8	110.8	110.8
	128.3	128.3	128.3	128.3	128.3	128.3	128.3	128.3	128.3	128.3	128.3
	115.0	115.2	115.4	115.4	115.6	115.9	115.9	117.4	117.3	117.6	116.6
	118.0	118.7	119.6	119.9	120.0	119.9	121.3	121.4	121.7	121.6	120.9
	121.4	122.4	123.6	124.0	124.3	123.9	125.9	126.1	126.5	126.4	125.3
	111.0	111.1	111.6	111.7	111.4	111.5	111.9	111.8	111.8	112.0	111.8
	113.5	113.4	113.4	113.4	113.3	113.3	113.4	113.5	113.3	113.2	113.3
	108.2	108.2	108.2	108.2	108.2	108.2	108.2	108.2	108.2	108.2	108.2
	107.9	107.9	107.9	107.9	107.9	107.9	107.9	107.9	107.9	107.9	107.9
	108.4	108.4	108.4	108.4	108.4	108.4	108.4	108.4	108.4	108.4	108.4
	98.6	97.6	97.6	96.3	96.0	96.0	97.7	98.3	94.6	92.7	95.1
	157.9	157.9	157.9	157.9	157.9	157.9	157.9	157.9	157.9	157.9	157.9
	109.7	108.8	109.0	108.9	109.3	109.2	110.0	111.2	110.9	111.1	110.3
	109.1	105.7	107.0	106.7	107.1	107.0	107.0	111.2	109.5	109.8	108.6
	110.0	110.2	110.0	110.0	110.3	110.2	111.4	111.1	111.6	111.8	111.1
	107.2	106.2	105.7	105.7	107.8	107.8	107.7	106.5	108.7	108.7	107.6
	113.9	115.8	113.2	113.6	113.6	113.6	118.4	118.3	119.4	119.5	117.1
	114.0	115.5	115.7	115.9	116.0	116.0	117.4	117.6	117.4	117.4	116.9
	105.4	104.3	105.1	104.6	103.8	103.6	103.4	103.4	102.7	103.4	103.7
	107.2	107.2	107.2	107.2	107.2	107.2	107.2	107.2	107.2	107.2	108.8
	112.5	113.3	116.3	113.6	110.8	98.4	121.7	126.1	127.7	127.2	117.1
	111.5	113.1	117.9	117.7	115.0	94.4	127.6	135.4	138.0	136.9	120.6
	116.7	117.5	117.3	117.3	117.0	116.9	116.9	116.7	117.1	117.1	117.1
	110.9	112.6	118.0	117.7	114.7	91.9	128.8	137.4	140.3	139.1	120.9
	113.0	113.7	116.2	105.9	99.7	89.4	117.4	120.6	121.6	121.6	113.0
	117.0	118.2	122.2	105.4	95.5	79.2	123.1	128.1	129.7	129.8	116.4
	106.1	106.2	105.9	106.6	107.1	106.8	107.7	107.9	107.7	107.6	107.1

第2表

日用品の小売価格及

び生活用品の料金 (大阪市)

a) 特別標準価格米 b) 220g入り c) 200g入り d) 中肉

年 月	うるち米	うるち米	もち米	食パン	干し	小麦粉	まぐろ	あじ	いわし	かれい
	(10kg)	(10kg)	(1kg)	(1kg)	(1kg)	(1kg)	(100g)	(100g)	(100g)	(100g)
	国内産、 精米 並	内地米 (標準) 精米	精米	普通品	中	薄力粉 1等粉	きわだ 切身 (刺身用) 赤身	まあじ、 丸 (長さ約 15cm以上)	まいわし、 丸 (長さ約 12cm以上)	まがれい、 丸 (長さ約25 ~35cm)
昭和56年	4 150	3 305	715	356	348	183	335	210	39	321
57	4 215	a) 3 309	790	385	355	190	362	203	38	320
58	4 334	a) 3 392	649	392	380	201	359	177	43	305
59	4 483	a) 3 544	644	403	420	205	357	178	44	333
昭和60年	4 610	3 805	625	416	430	206	372	168	44	340
1月	4 544	3 689	629	412	430	204	379	189	42	341
2	4 544	3 689	629	413	426	207	375	167	42	348
3	4 631	3 829	632	413	426	207	378	191	39	351
4	4 628	3 829	626	413	426	209	376	206	41	328
5	4 628	3 829	626	413	428	209	378	172	39	314
6	4 628	3 829	626	413	428	206	377	150	37	334
7	4 628	3 829	626	418	430	206	363	153	45	348
8	4 621	3 829	623	418	437	205	373	171	45	341
9	4 621	3 829	623	418	435	205	371	163	44	346
10	4 618	3 829	621	418	430	205	360	160	51	347
11	4 618	3 829	621	419	430	205	374	142	53	339
12	4 618	3 829	616	419	430	205	364	147	55	346

年 月	さけ缶詰	牛 肉	豚 肉	鶏 肉	ハ ム	コンビーフ	牛 乳	バター	鶏 卵
	(1缶)	(100g)	(100g)	(100g)	(100g)	缶詰 (1缶)	(1本)	(1箱)	(1kg)
	水煮、ツナ 2号缶(190 g入り)	肩 肉	肩 肉	ブロイラー もも肉	プレスハム JAS 規格品・ 上級	CB3号缶 (100g入り)	加工乳・特別牛乳 及び乳飲料を除く、 びん詰(200cc入)、 びん代を除く、配 達1本月極め	上、カルト ン入(225 g入り) 「雪印北海 道バター」	1個 約60g
昭和56年	b) 310	d) 289	d) 146	143	183	291	57	348	387
57	b) 318	d) 289	d) 148	143	191	295	57	358	329
58	c) 323	d) 294	d) 150	142	197	292	57	380	307
59	c) 324	d) 301	d) 155	142	195	291	58	379	305
昭和60年	310	283	153	140	197	290	60	380	322
1月	308	288	155	143	198	291	59	379	269
2	308	288	155	145	198	291	59	379	328
3	306	288	153	142	198	291	59	379	291
4	306	283	153	142	198	291	60	379	298
5	308	283	153	142	198	291	60	379	284
6	308	283	153	142	198	291	60	379	300
7	308	283	153	139	198	291	60	379	302
8	309	279	153	139	195	291	60	379	303
9	309	279	153	139	195	291	60	379	355
10	317	279	153	139	195	290	60	381	369
11	317	283	153	138	198	289	60	381	355
12	317	283	153	138	198	289	60	381	412

資料 総務庁統計局「小売物価統計調査報告」

さけ	た い	ぶり	い か	た こ	あさり	塩さけ	丸 干 し	煮 干 し	さつま	ちくわ	かつお節
(100g)	(100g)	(100g)	(100g)	(100g)	(100g)	(100g)	(100g)	(100g)	(100g)	(100g)	(100g)
冷 凍 切り身	ま だ い 丸 (長さ約 20cm以上)	切り身	す る め い か	ま だ こ (ゆで もの)	殻 付	切 り 身	う る め い わ し (長さ約 12 cm)並	かたくちいわし 小羽 (約6cm) 上	並	焼ちくわ (冷凍もの を除く) 並	本 節 本干し、 上
円	238	340	237	97	177	86	323	355	226	103	80
248	337	253	107	160	90	333	362	232	100	81	
226	325	238	109	162	96	312	482	248	100	82	
211	326	257	115	161	107	319	433	258	101	84	
234	330	260	118	171	103	349	420	250	101	85	
214	338	283	102	162	107	341	415	251	101	85	
210	337	283	122	161	101	339	410	251	101	84	
213	328	250	125	162	107	354	413	247	101	84	
218	331	232	128	161	107	343	421	247	101	84	
243	340	219	128	161	101	361	420	249	101	84	
243	333	219	122	157	98	355	442	253	101	84	
241	326	-	123	157	104	350	442	253	101	84	
258	332	250	109	177	111	353	432	253	101	84	
239	325	274	106	178	99	350	421	245	101	86	
219	319	276	110	192	105	353	431	244	101	87	
240	320	288	121	195	100	339	404	251	102	89	
265	330	284	121	188	102	350	392	251	101	88	

キャベツ	ほうれん そう	はくさい	ね ぎ	かんしょ	ばれいしょ	だいこん	にんじん	ごぼう	たまねぎ	きゅうり	な す
(1kg)	(1kg)	(1kg)	(1kg)	(1kg)	(1kg)	(1kg)	(1kg)	(1kg)	(1kg)	(1kg)	(1kg)
-	-	山東菜を 除く。	-	-	-	-	-	-	菜玉ねぎ を除く。	-	-
円	164	613	164	695	496	272	191	305	574	276	473
159	502	162	576	442	228	162	243	425	172	438	
156	629	198	679	490	222	186	275	593	176	504	
176	535	184	730	601	254	204	289	649	246	442	
173	633	181	766	503	214	196	238	477	155	533	
107	472	111	604	557	219	158	207	474	249	618	
91	412	106	549	459	227	139	206	446	226	598	
94	358	116	480	513	196	108	188	396	224	674	
182	569	290	557	526	196	146	211	398	225	548	
186	416	183	620	522	237	160	276	441	153	409	
200	634	201	699	527	233	244	251	424	114	377	
399	924	292	869	627	220	318	271	460	117	452	
279	1 094	261	960	538	218	323	270	508	99	403	
134	985	164	1 015	468	211	234	238	541	101	388	
143	840	210	1 060	444	195	221	254	513	101	629	
126	441	119	893	434	205	162	248	535	122	591	
142	445	124	881	427	213	136	233	591	132	709	

第 2 表

日用品の小売価格及

び生活用品の料金 (大阪市) (続)

e)びん詰2個入。 f)1.4cm×21.0cm×180cm

年 月	トマト	あずき	だいず	干しのり	わかめ	こんぶ	豆腐	油揚げ	こんにゃく	たくあん漬	こんぶ
	(1kg)	(100g)	(100g)	(1帖)	(100g)	(100g)	(100g)	(100g)	(100g)	(100g)	(100g)
	—	大粒	黄白豆	黒のり、 中、1帖 (10枚入り)	養殖、塩蔵 わかめ (湯通しも の) 並	とろろこ んぶ、並	絹ごしを 除く。	薄揚げ	板こんに ゃく	本漬、 中	並
昭和56年	円 480	102	65	308	75	311	22	139	30	57	141
57	474	119	77	314	74	325	23	139	31	56	151
58	529	112	70	338	76	332	23	139	39	57	155
59	511	113	71	317	80	331	24	146	51	58	158
昭和60年	544	105	69	327	78	332	24	147	55	59	159
1月	491	99	69	326	79	328	24	146	55	58	157
2	594	105	72	326	79	328	24	146	55	59	157
3	646	105	69	326	79	332	24	146	55	58	157
4	592	105	69	326	77	332	24	147	55	58	157
5	566	105	69	326	77	332	24	147	55	58	157
6	407	105	69	326	77	332	24	147	55	58	157
7	419	105	69	326	79	332	24	147	55	59	157
8	556	105	69	326	78	332	24	147	55	60	157
9	447	112	69	330	79	332	24	147	55	60	157
10	514	109	68	330	78	333	24	147	55	62	163
11	630	103	68	326	75	334	23	147	55	60	164
12	666	101	68	329	72	334	24	147	55	61	164
年 月	砂糖	酢	ソース	化学調味料	ようかん	ビスケット	キャラメル	あめ	かわら	番茶	
	(1袋)	(1本)	(1本)	(1袋)	(100g)	(100g)	(1箱)	(100g)	せんべい (100g)	(100g)	
	上白 袋入り (1kg)	醸造酢、穀 物酢、JAS 規格品、瓶 詰 (500ml入り)	ウスターソ ース、特級 ポリ容器入 り (300ml入り)	グルタミン 酸ソーダー 「味の素、 中袋 (120g入り)	練りよう かん (1本 約300g)	ソフトビス ケット、中 パッケージ 入「森永チ ョイス」	森永ミルク キャラメル (10粒入り)	バターポー ル袋入り (110~ 140g入り)	小麦粉製 せんべい 並	上	
昭和56年	円 285	146	191	266	156	90	59	133	110	214	
57	285	145	186	275	158	91	58	130	111	222	
58	244	142	180	278	207	92	58	121	111	224	
59	261	142	182	280	171	90	58	121	115	235	
昭和60年	254	142	181	280	172	89	57	116	109	269	
1月	254	142	182	278	168	91	58	122	114	255	
2	254	142	181	278	168	90	58	119	108	255	
3	254	142	181	278	167	90	58	119	109	272	
4	254	142	181	280	167	89	58	115	109	272	
5	254	142	181	280	167	89	58	115	109	272	
6	254	142	181	280	167	89	58	115	109	272	
7	254	142	181	279	167	89	58	115	109	272	
8	253	142	181	279	172	89	58	115	109	272	
9	253	142	181	279	172	89	58	115	108	272	
10	253	142	181	280	184	89	57	115	108	272	
11	252	142	181	283	184	89	57	115	109	272	
12	254	142	181	283	184	89	57	115	109	272	

りんご	みかん	なつみかん	なし	かき	食用油	マーガリン	食塩	しょう油	みそ
(1kg)	(1kg)	(1kg)	(1kg)	(1kg)	(1本)	(1箱)	(1袋)	(1本)	(1袋)
ふじ (1個 260~ 300g)	(1個 100~ 120g)	甘なつみかん (1個 350~ 400g)	二十世紀 (1個 280~ 330g)	富 有 (1個 190~ 230g)	サラダ油 (食用調合油) ポリ容器入り (700g入り)	植物性、ソフ トタイプマー ガリン、ポリ 容器入り (225g入り)	食塩 (家庭用) 袋入り (1kg入り)	大手銘柄、濃口、 特級、JAS規格 品、ポリ容器入 り (1ℓ入り)	並、袋入り (1kg入り)
円 483	330	367	441	545	297	199	70	e) 567	328
479	359	361	402	444	301	198	75	e) 561	327
496	349	359	455	506	299	191	75	286	326
436	376	306	466	517	329	193	75	286	327
618	401	406	535	532	367	200	75	286	337
567	351	—	—	—	369	194	75	286	330
608	333	334	—	—	369	194	75	286	338
620	375	337	—	—	369	197	75	286	338
755	430	367	—	—	369	197	75	286	337
744	—	420	—	—	369	197	75	286	337
717	—	491	—	—	368	197	75	286	337
—	—	490	—	—	368	197	75	286	337
—	—	—	660	—	368	197	75	286	337
—	809	—	441	—	368	201	75	286	337
515	415	—	480	756	365	206	75	286	337
541	251	—	560	411	358	207	75	286	337
495	248	—	—	429	356	211	75	286	338

せん茶	紅茶	サイダー	清酒	しょうちゅう	ビール	ウイスキー	板材	くぎ	畳表取り替え費
(100g)	(1箱)	(1本)	(1本)	(1本)	(1本)	(1本)	(1枚)	(100g)	(1枚)
中	ティー バッグ (25袋)	瓶詰 (350ml入り) 「三ツ矢サ イダー」	2級、瓶詰 (1800ml入 り)	甲類アルコ ール分25度、 瓶詰(1800 ml入り)	淡色 瓶詰 「サントリ ーレッドエ クストラ」 (633ml入り)	2級、瓶詰 (720ml入) 「サントリ ーレッドエ クストラ」	ラワン材 棚板 1.4cm×30. 0cm×180~ 182cm	丸くぎ メッキ加工 38mm、袋入 り(60~100 g入り)	〔表〕備後表、引通し、 経綿糸、動力織、〔へ り〕光輝へり化織、中 級品、材料費取り替え 工賃を含む。
円 294	374	78	1 213	879	257	800	f) 1 861	39	5 725
302	365	80	1 220	890	265	800	f) 1 230	41	5 979
306	361	80	1 296	894	270	812	1 808	44	5 924
325	375	80	1 370	965	302	890	1 830	45	5 921
359	380	80	1 380	980	310	900	2 510	92	5 894
345	387	80	1 380	980	310	900	1 870	98	5 942
345	368	80	1 380	980	310	900	2 295	98	5 792
362	368	80	1 380	980	310	900	2 372	98	5 917
362	387	80	1 380	980	310	900	2 372	98	5 917
362	387	80	1 380	980	310	900	2 627	98	5 917
362	387	80	1 380	980	310	900	2 627	101	5 917
362	387	80	1 380	980	310	900	2 627	84	5 917
362	387	80	1 380	980	310	900	2 627	84	5 917
362	387	80	1 380	980	310	900	2 677	84	5 875
362	380	80	1 380	980	310	900	2 677	84	5 875
362	366	80	1 380	980	310	900	2 677	84	5 875
362	366	80	1 380	980	310	900	2 677	84	5 875

第 2 表

日用品の小売価格及

び生活用品の料金 (大阪市) (続)

g)普通板ガラス h)木製折脚 i)無地、1.4kg程度 j)タフテッド、ナイロン生地織取り、1.5kg程度 k)柄物 l)直管形、20w m)長柄 n)タフテッド

Table with columns for year/month, glass replacement, construction work, electricity, gas, propane, oil, charcoal, and water fees. Includes data for昭和56-59 and 昭和60年 (Jan-Dec).

Table with columns for various household items: cleaning, dining table, cloth, bedding, tea, bowls, etc. Includes data for昭和56-59 and 昭和60年 (Jan-Dec).

第 2 表

日用品の小売価格及

び生活用品の料金 (大阪市) (続)

o)綿・化繊混用 p)毛・化繊混用 q)「新ルルゴールドA (60純入り)」 r)30枚綴り s)「チャームナップA (28個入り)」 t)「チャームナップミニ (28個入り)」 u)「フェザー、ハイステンレス」 v)90g w)「花王フェザークリームシャンプー」 x)チューブ入り「デンターライオン」(175g入) y)155ml z)スプリング付き、黒

入り) u)「フェザー、ハイステンレス」 v)90g w)「花王フェザークリームシャンプー」 x)チューブ入り「デンターライオン」(175g入) y)155ml z)スプリング付き、黒

Table with columns for year/month, item category (男子靴下, 婦人長靴下, etc.), and price. Includes data for 昭和56年 and 昭和60年.

Table with columns for year/month, item category (絵具, ノートブック, レターペーパー, etc.), and price. Includes data for 昭和56年 and 昭和60年.

Table with columns for item category (生理用紙綿, 私鉄運賃, バス代, etc.), and price. Includes data for 昭和56年 and 昭和60年.

Table with columns for item category (入浴料, 理髪料, パーマネント代, etc.), and price. Includes data for 昭和56年 and 昭和60年.

第3表 市街地価格指数、木造建築費指数(全国)

1) 昭和55年3月末=100。
2) 各月とも月末現在。

Table with columns for Year/Month, City/Street Price Index (Average, Commercial, Residential, Industrial), and Wood Building Cost Index. Rows range from March 1951 to March 1961.

資料 日本不動産研究所「全国市街地価格指数・木造建築費指数」

第4表 住宅地の距離圏別平均価格

1) 各年1月1日現在。
2) 標準地1平方メートル当たりの平均価格である。
ア) 大阪駅からの直線距離による。

Table showing average housing prices by distance zone from Osaka Station for the years 1957, 1958, 1959, 1960, and 1961. Includes columns for average price and percentage change.

資料 国土庁土地鑑定委員会「地価公示」

第5表 勤労者世帯平均1か月間の公共的料金負担状況

(60年 年間収入7分位階級別府下17市平均)

1) 調整率世帯数は、抽出率を最大抽出率1/2101に統一した世帯数を意味する。
ア) 実収入から非消費支出を差し引いた金額(いわゆる手取り収入)。
イ) 黒字率=(可処分所得-消費支出)/可処分所得
ウ) 可処分所得に占める消費支出の割合。
2) 年間収入の少ないものから多いものへ順に並べて7等分し、低い方から第I、II、IIIの7分位階級として、各階級内の平均を求めたものである。
3) 調査対象市(府下17市)の内訳については、第6表注1)参照。

Table showing public utility burden for laborer households by income decile. Columns include average burden and burdens for deciles I through VII. Rows include income, consumption, and various utility expenses.

資料 大阪府企画部統計課「府民の家計」

第 6 表

勤労者世帯年平均1か月

1) 調査対象市の内訳は次のとおりである。大阪市地域：大阪市、北大阪地域：高槻市、吹田市、茨木市、豊中市、箕面市、東大阪地域：枚
 2) 56年の数値については、新たに細分類まで調査したものである。
 3) 第5表(注1)ア)イ)ウ)参照。

項 目	56年平均	57年平均	58年平均	59 年			60 年		
				平 均	構 成 比	対 前 年 名目増加率	平 均	構 成 比	対 前 年 名目増加率
調整集計世帯数	862	869	757	683	—	—	660	—	—
世帯人員	3.8	3.7	3.7	3.8	—	—	3.8	—	—
世帯主の年齢	1.3	1.4	1.4	1.5	—	—	1.5	—	—
世帯主の年齢	42.4	43.2	42.3	43.0	—	—	43.0	—	—
収入総額	595 505	661 513	655 808	720 631	—	9.9	783 964	—	8.8
実収入	365 151	399 202	398 011	432 756	100.00	8.7	466 401	100.00	7.8
経常収入	358 630	391 462	390 092	423 795	97.93	8.6	459 368	98.49	8.4
勤め先収入	343 154	376 875	376 768	408 292	94.35	8.4	444 658	95.33	8.9
世帯主収入	318 831	346 885	342 079	366 777	84.75	7.2	398 702	85.47	8.7
定期収入	249 475	274 600	273 239	289 341	66.86	5.9	305 418	65.47	5.6
臨時収入	5 283	4 685	4 342	5 949	1.37	37.0	8 223	1.76	38.2
世帯主以外の収入	64 073	67 600	64 498	71 487	16.52	10.8	85 061	18.24	19.0
妻の収入	13 350	17 327	19 637	26 429	6.11	34.6	31 893	6.84	20.7
他の世帯員収入	10 973	12 663	15 052	15 086	3.49	0.2	14 063	3.02	△ 6.8
事業・内職収入	5 856	5 941	4 635	5 800	1.34	25.1	7 035	1.51	21.3
他の経常収入	9 620	8 646	8 689	9 703	2.24	11.7	7 675	1.65	△ 20.9
財産収入	4 304	2 404	2 453	2 847	0.66	16.1	2 279	0.49	△ 20.0
社会保険給付金	4 936	5 970	5 830	6 202	1.43	6.4	4 982	1.07	△ 19.7
仕送り	380	272	406	654	0.15	61.1	414	0.09	△ 36.7
特別収入	6 521	7 740	7 919	8 961	2.07	13.2	7 033	1.51	△ 21.5
受贈金	4 459	4 902	5 389	6 242	1.44	15.8	4 666	1.00	△ 25.3
実収入以外の収入	126 813	152 660	148 143	175 244	—	18.3	210 275	—	20.0
貯蓄引当金	118 384	141 551	136 001	161 905	—	19.0	196 366	—	21.3
保険収入	994	1 395	1 208	1 903	—	57.5	980	—	△ 48.5
土地家屋借入金	401	259	0	0	—	—	520	—	—
繰入金	103 541	109 651	109 654	112 631	—	2.7	107 288	—	△ 4.8
支出総額	595 505	661 513	655 808	720 631	—	9.9	783 964	—	8.8
実支出	296 698	326 202	327 369	352 375	—	7.6	371 639	—	5.5
消費支出	248 320	267 605	269 946	285 452	100.00	5.7	296 238	100.00	3.8
食料	73 356	76 958	77 164	79 239	27.74	2.7	80 977	27.33	2.2
穀類	9 810	10 315	10 275	10 932	3.82	6.4	10 949	3.70	0.2
肉類	9 809	10 927	10 520	10 443	3.64	△ 0.7	10 702	3.61	2.5
魚介類	10 255	10 432	10 104	10 293	3.60	1.9	10 250	3.47	△ 0.4
卵類	3 980	4 003	3 942	4 005	1.40	1.6	4 031	1.35	0.6
野菜・海藻類	9 610	9 688	9 851	10 230	3.58	3.8	9 985	3.38	△ 2.4
果物	3 406	3 509	3 344	3 376	1.19	1.0	3 465	1.17	2.6
油脂・調味料	2 588	2 799	2 738	2 921	1.02	6.7	2 924	0.98	0.1
菓子	4 575	4 616	4 588	4 580	1.60	△ 0.2	4 535	1.53	△ 1.0
調理食品	4 568	5 035	5 242	5 359	1.88	2.2	5 833	1.97	8.8
飲料	2 717	2 630	2 563	2 597	0.92	1.3	2 632	0.88	1.3
酒類	3 819	3 862	4 223	4 447	1.57	5.3	4 629	1.57	4.1
外食	8 219	9 142	9 774	10 056	3.52	2.9	11 042	3.72	9.8
住居	12 636	13 475	14 715	16 659	5.84	13.2	16 089	5.42	△ 3.4
家賃	9 781	9 351	10 656	12 639	4.43	18.0	12 055	4.06	△ 4.6
設備修繕・維持	2 855	4 124	4 059	4 020	1.41	△ 1.0	4 034	1.36	0.3
光熱	14 319	14 835	15 756	17 153	6.02	8.9	17 204	5.79	0.3
水道	5 610	5 626	6 284	6 799	2.38	8.2	6 970	2.35	2.5
電気	5 937	6 289	6 297	6 851	2.40	3.8	6 652	2.24	△ 2.9
都市ガス	5 611	5 984	5 945	6 445	2.26	8.4	6 290	2.12	△ 2.4
他の水道	990	792	855	976	0.35	14.2	785	0.26	△ 19.6
水道料	1 782	2 128	2 320	2 527	0.89	8.9	2 797	0.94	10.7

資料 大阪府企画部統計課「府民の家計」

間の収入と支出 (府下17市平均)

万市、寝屋川市、守口市、門真市、東大阪市、八尾市、南河内地域：富田林市、藤井寺市、泉北地域：堺市、泉南地域：岸和田市、貝塚市

項 目	56年平均	57年平均	58年平均	59 年			60 年		
				平 均	構 成 比	対 前 年 名目増加率	平 均	構 成 比	対 前 年 名目増加率
円	円	%	%						
家具・家事用品	9 772	10 493	11 022	11 617	4.07	5.4	11 347	3.82	△ 2.3
家庭用耐久財	3 721	4 031	4 154	4 772	1.67	14.9	4 656	1.57	△ 2.4
室内装備品	1 013	1 175	1 013	888	0.31	△ 12.3	859	0.29	△ 3.3
寝具類	1 037	1 151	1 441	1 521	0.53	5.6	1 154	0.39	△ 24.1
家事雑費	1 853	1 904	2 012	1 975	0.69	△ 1.8	2 130	0.71	7.8
家事用消耗品	1 728	1 806	1 833	1 897	0.67	3.5	1 977	0.67	4.2
家事サービス	420	426	569	564	0.20	△ 0.9	571	0.19	1.2
被服及び履物	19 522	20 116	18 932	19 555	6.86	3.3	20 792	7.04	6.3
洋服	1 754	1 906	1 661	1 146	0.40	△ 31.0	1 409	0.48	22.9
シャツ・セーター類	8 034	7 877	7 367	7 841	2.75	6.4	8 625	2.91	10.0
下着類	2 273	2 888	2 929	3 030	1.06	3.4	3 075	1.05	1.5
生地・糸類	1 312	1 667	1 693	1 803	0.63	6.5	1 792	0.61	△ 0.6
他の被服履物	1 006	1 091	785	985	0.35	25.5	1 005	0.34	2.0
履物類	1 249	1 187	1 133	1 219	0.43	7.6	1 259	0.43	3.3
被服関連サービス	2 395	1 890	1 840	1 956	0.69	6.3	1 997	0.67	2.1
被服関連サービス	1 499	1 610	1 524	1 575	0.55	3.3	1 630	0.55	3.5
保健医療	5 634	6 506	6 282	7 002	2.46	11.5	6 592	2.23	△ 5.9
医薬品	1 005	1 469	1 341	1 442	0.51	7.5	1 512	0.51	4.9
保健医療用品・器具	704	1 033	961	1 314	0.46	36.7	1 144	0.39	△ 12.9
保健医療サービス	3 925	4 004	3 980	4 246	1.49	6.7	3 936	1.33	△ 7.3
交通通信	19 205	20 686	20 609	22 293	7.82	8.2	24 238	8.19	8.7
自動車等関係通信	5 962	6 718	6 831	7 059	2.48	3.3	7 474	2.53	5.9
通	8 439	8 708	8 511	9 733	3.41	14.4	11 295	3.81	16.0
通	4 804	5 260	5 267	5 501	1.93	4.4	5 469	1.85	△ 0.6
教育	10 113	11 212	11 461	13 772	4.82	20.2	15 803	5.34	14.7
授業料	7 392	7 896	8 334	10 501	3.68	26.0	11 510	3.89	9.6
補習教育	2 018	2 374	2 606	2 660	0.93	2.1	3 601	1.22	35.4
教養娯楽	19 496	22 086	22 825	23 501	8.22	3.0	24 060	8.10	2.4
教養娯楽用耐久財	2 385	2 571	2 785	2 672	0.93	△ 4.1	2 527	0.85	△ 5.4
教養娯楽用品	3 760	4 316	4 556	4 544	1.60	△ 0.3	4 798	1.62	5.6
書籍・他の印刷物	3 809	4 024	3 998	4 071	1.42	1.8	3 950	1.33	△ 3.0
教養娯楽サービス	9 542	11 175	11 486	12 214	4.27	6.3	12 785	4.30	4.7
その他の消費支出	64 267	71 238	71 180	74 661	26.15	4.9	79 136	26.74	6.0
雑費	12 120	12 958	12 091	13 412	4.70	10.9	13 818	4.66	3.0
こづかい	29 721	33 343	34 208	36 261	12.70	6.0	37 560	12.71	3.6
交際費	19 814	22 569	22 598	22 575	7.90	△ 0.1	23 950	8.08	6.1
仕送り金	2 612	2 368	2 283	2 413	0.85	5.7	3 808	1.29	57.8
非消費支出	48 378	58 597	57 423	66 923	—	16.5	75 401	—	12.7
勤労所得税	14 933	18 972	17 846	21 090	—	18.2	23 480	—	11.3
他の所得税	11 898	15 559	14 981	17 348	—	15.8	19 521	—	12.5
社会保障費	21 103	23 489	24 328	27 945	—	14.9	32 007	—	14.5
実支出以外の支出	186 164	217 477	209 012	247 450	—	18.4	296 927	—	20.0
貯蓄	142 021	162 661	157 057	187 682	—	19.5	226 100	—	20.5
保険掛金	16 888	18 946	19 496	21 769	—	11.7	23 375	—	7.4
土地家屋借入金返済	10 828	14 981	14 197	17 069	—	20.2	22 985	—	34.7
繰越金	112 643	117 834	119 427	120 806	—	1.2	115 398	—	△ 4.5
現物収支総額	10 367	12 694	11 678	13 415	—	14.9	12 774	—	△ 4.8
ア) 可処分所得	316 773	340 605	340 588	365 833	—	7.4	391 000	—	6.9
黒字	68 453	73 000	70 642	80 381	—	13.8	94 762	—	17.9
イ) 黒字率(%)	21.6	21.4	20.7	22.0	—	—	24.2	—	—
貯蓄純増	39 531	38 611	39 344	45 643	—				

第7表 年間収入5分位階級別、勤労者世帯平均1か月間の収入と支出(60年府下17市平均)

1) 第5表頭注1)ア)イ)ウ)参照。
2) 年間収入の少ないものから多いものへ順に並べて5等分し、低い方から第I、II、III、IV、Vの5分位階級として、各階級内の平均を求めたものである。
3) 調査対象市(府下17市)の内訳については、第6表頭注1)参照。

Table with 7 columns: 項目, 平均, I, II, III, IV, V. Rows include 調整集計世帯主の年齢, 実収入, 実支出, and summary statistics like 所得率 and 消費性向.

第8表 世帯人員別、勤労者世帯平均1か月間の収入と支出(60年府下17市平均)

1) 第5表頭注1)ア)イ)ウ)参照。
2) 調査対象市(府下17市)の内訳については、第6表頭注1)参照。

Table with 8 columns: 項目, 平均, 2人, 3人, 4人, 5人, 6人, 7人以上. Rows include 調整集計世帯主の年齢, 実収入, 実支出, and summary statistics like 所得率 and 消費性向.

第9表 世帯主の年齢階級別、勤労者世帯平均
1か月間の収入と支出(60年府下17市平均)

1) 第5表項注1)ア)イ)ウ)参照。
2) 25歳未満及び60歳以上は省略しているため前表の総集計世帯数とは一致しない。
3) 調査対象市(府下17市)の内訳については、第6表項注1)参照。

Table with 8 columns for age groups (25-29, 30-34, 35-39, 40-44, 45-49, 50-54, 55-59) and rows for income and expenditure categories. Includes sub-rows for '実収入' and '実支出' with detailed breakdowns.

資料 大阪府企画部統計課「府民の家計」

第10表 世帯主の勤め先企業産業別、勤労者世帯平均
1か月間の収入と支出(60年府下17市平均)

1) 第5表項注1)ア)イ)ウ)参照。
2) 不動産業は省略したため、第8表の総集計世帯数とは一致しない。
3) 調査対象市(府下17市)の内訳については、第6表項注1)参照。

Table with 9 columns for industries (建設業, 製造業, 卸売・小売業, 金融・保険業, 運輸・通信業, 電気・ガス水道業, サービス業, 公務) and rows for income and expenditure categories. Includes sub-rows for '実収入' and '実支出' with detailed breakdowns.

資料 大阪府企画部統計課「府民の家計」

第 11 表

全世帯平均1か月間

の消費支出(大阪市)

項 目	56 年	57 年	58 年	59 年	60 年		
	平 均	平 均	平 均	平 均	平 均	1 月	2 月
集計世帯数	184	185	186	188	189	187	187
世帯主の年齢	3.78	3.70	3.74	3.60	3.57	3.64	3.53
世帯収入	1.52	1.54	1.56	1.56	1.52	1.54	1.49
世帯支出	46.1	46.9	47.1	49.5	49.8	48.7	48.8
消費支出	236 279	242 489	246 499	253 873	267 573	244 428	222 262
食料	77 706	78 405	80 092	79 839	81 265	66 445	71 047
穀類	10 797	10 472	10 682	11 075	11 116	8 585	10 465
肉類	11 705	12 072	11 764	11 655	11 832	9 598	10 906
魚介類	9 693	10 103	10 274	9 598	9 820	7 785	8 935
野菜	3 945	3 720	3 714	3 514	3 636	2 582	3 263
果物	10 283	9 579	10 203	10 366	10 546	7 666	8 853
油脂	3 542	3 471	3 470	3 591	3 687	2 536	3 375
調味料	2 868	2 888	2 857	3 042	2 914	2 108	2 667
菓子	4 028	4 141	4 333	4 054	4 019	3 984	3 988
飲料	4 864	5 265	5 050	5 384	5 632	4 080	4 827
酒類	2 560	2 482	2 590	2 637	2 523	1 387	1 863
その他	3 794	3 960	4 045	4 577	4 284	2 766	3 327
住居	9 627	10 252	11 111	10 344	11 256	13 368	8 578
家賃	12 233	14 060	11 884	14 950	15 094	13 361	14 495
修繕費	9 254	9 829	8 871	12 109	10 874	10 100	11 914
光熱費	2 980	4 231	3 013	2 841	4 219	3 261	2 581
水道料	14 778	14 863	15 629	16 796	17 878	19 448	21 349
ガス料	6 356	6 162	6 884	7 443	7 916	7 574	8 013
電気料	5 827	5 879	5 973	6 426	6 590	7 755	8 738
雑費	752	718	724	824	689	2 000	1 503
その他	1 843	2 103	2 047	2 103	2 682	2 118	3 095
家具	9 316	8 393	10 295	9 115	10 414	8 325	8 917
耐用財	3 869	2 613	3 793	3 604	4 580	2 483	4 586
雑費	741	808	1 010	783	1 021	1 999	1 056
消耗品	1 068	1 043	1 529	1 096	949	965	486
その他	1 593	1 635	2 026	1 630	1 811	1 561	1 454
娯楽	1 637	1 733	1 662	1 701	1 746	1 088	1 162
娯楽費	409	561	275	301	308	229	173
その他	18 657	17 505	17 951	16 506	20 396	19 850	12 957
被服	2 043	1 091	1 973	1 719	1 500	1 639	1 89
洋服	6 398	6 762	6 701	6 615	8 409	8 979	6 443
下着	2 471	2 878	2 968	2 913	3 084	2 430	2 107
靴	1 489	1 565	1 495	1 636	1 626	1 345	974
帽子	1 768	854	1 434	616	1 319	1 912	702
その他	1 050	987	999	1 038	1 041	1 416	797
医療	1 890	1 741	1 632	1 633	1 829	1 095	802
医療費	1 546	1 627	1 550	1 336	1 588	1 034	944
健康器具	5 373	6 574	6 283	7 579	6 471	6 137	5 565
健康器具	1 218	1 321	1 354	1 619	1 446	1 850	1 374
その他	854	1 069	1 054	1 335	1 195	831	428
交通	3 300	4 183	3 876	4 624	3 830	3 457	3 763
自動車	15 947	16 004	15 930	15 591	19 362	15 557	12 096
その他	5 050	5 187	5 204	5 016	5 833	5 938	3 615
教育	6 017	5 743	5 517	5 194	7 769	3 897	2 947
授業料	4 881	5 075	5 210	5 381	5 760	5 722	5 534
その他	10 179	11 224	9 306	11 140	11 602	12 560	12 828
参考書	7 899	8 272	6 820	8 807	8 144	10 358	10 567
習字	308	339	296	470	315	183	148
娯楽	1 971	2 613	2 190	1 863	3 144	2 020	2 114
その他	17 739	19 036	21 229	21 255	21 713	14 504	15 990
娯楽	1 816	2 302	2 207	2 440	1 508	1 269	960
娯楽費	3 471	4 069	4 398	3 866	4 406	3 010	2 900
その他	3 536	3 459	3 598	3 797	3 686	3 002	2 760
印刷費	8 916	9 207	11 026	11 152	12 113	7 223	9 370
その他	54 351	56 427	57 899	61 103	63 377	68 241	47 018
その他	14 835	14 632	13 625	16 615	17 390	12 421	12 010
雑費	19 467	18 143	21 637	21 760	20 167	16 067	16 429
その他	18 307	21 352	20 480	20 813	23 867	37 976	16 367
送金	1 742	2 300	2 157	1 915	1 953	1 777	2 212

60 年											
3 月	4 月	5 月	6 月	7 月	8 月	9 月	10 月	11 月	12 月	12 月	12 月
186	188	190	189	191	190	190	190	189	190	189	190
3.53	3.48	3.58	3.52	3.48	3.53	3.58	3.63	3.62	3.67	3.67	3.67
1.46	1.51	1.51	1.52	1.50	1.49	1.53	1.58	1.58	1.58	1.58	1.58
49.0	50.0	49.7	50.5	50.5	50.4	49.4	49.4	50.6	50.7	50.7	50.7
278 642	244 847	246 816	252 394	284 780	259 334	247 468	274 858	261 014	394 029	394 029	394 029
81 148	78 524	81 807	80 382	77 682	78 841	78 600	83 814	80 106	116 785	116 785	116 785
11 887	12 007	11 337	11 024	9 775	10 333	9 971	11 301	10 871	15 842	15 842	15 842
11 617	10 868	11 165	11 030	10 476	9 735	10 833	11 841	11 923	21 992	21 992	21 992
10 109	9 308	9 466	9 890	8 947	9 222	9 700	9 973	10 069	14 433	14 433	14 433
3 668	3 483	3 828	3 711	3 957	3 666	3 809	4 041	3 495	4 126	4 126	4 126
9 990	11 009	11 228	11 140	10 590	9 705	10 440	12 254	10 350	13 322	13 322	13 322
3 908	3 339	3 526	3 791	4 197	4 587	3 884	3 983	3 078	4 035	4 035	4 035
3 230	2 864	2 905	2 937	2 527	2 389	2 670	3 149	3 161	4 362	4 362	4 362
4 841	3 896	4 226	3 720	3 553	3 371	3 419	3 684	3 781	5 770	5 770	5 770
5 554	5 364	5 093	5 413	6 036	5 606	5 246	5 398	5 379	9 593	9 593	9 593
2 442	2 576	3 251	2 964	3 084	3 210	2 636	2 438	1 791	2 630	2 630	2 630
3 152	4 087	4 395	4 979	3 881	5 116	4 310	4 559	4 215	6 618	6 618	6 618
10 750	9 722	11 386	9 782	10 658	11 900	11 680	11 193	11 992	14 062	14 062	14 062
15 665	14 515	14 609	12 375	13 523	14 409	13 959	10 484	17 640	26 089	26 089	26 089
11 748	13 134	11 503	9 979	10 096	9 094	10 163	8 891	9 923	13 947	13 947	13 947
3 916	1 381	3 106	2 396	3 427	5 315	3 796	1 592	7 717	12 143	12 143	12 143
19 877	18 083	17 005	15 357	13 336	17 957	20 096	16 731	15 095	20 196	20 196	20 196
8 011	6 551	6 482	6 247	6 102	9 698	13 426	8 930	6 768	7 192	7 192	7 192
8 755	8 516	8 083	6 419	4 915	4 976	4 486	4 311	5 392	6 737	6 737	6 737
1 198	286	84	80	68	73	64	108	560	2 238	2 238	2 238
1 913	2 731	2 355	2 610	2 250	3 209	2 119	3 382	2 375	4 029	4 029	4 029
7 609	6 561	8 109	8 418	10 919	10 339	9 687	9 687	9 687	21 472	21 472	21 472
2 818	2 170	3 402	3 745	5 095	5 788	9 388	1 373	2 708	11 404	11 404	11 404
1 134	517	971	537	1 303	351	343	491	1 964	1 589	1 589	1 589
412	249	257	191	369	412	1 542	3 519	1 022	1 959	1 959	1 959
1 454	1 591	1 503	1 614	1 874	1 590	1 672	1 849	1 815	3 753	3 753	3 753
1 679	1 679	1 794	2 038	1 974	1 867	1 733	1 870	1 659	2 406	2 406	2 406
111	354	182	292	304	331	252	585	518	361	361	361
23 755	16 315	17 967	21 066	23 798	11 993	13 072	22 262	21 398	40 316	40 316	40 316
1 047	1 230	2 000	2 275	1 113	13	207	281	4 152	3 850	3 850	3 850
13 530	5 526	4 627	6 126	10 600	4 405	5 662	10 281	6 967	17 763	17 763	17 763
2 683	2 644	3 661	3 270	3 066	1 801	1 595	3 103	6 820	6 820	6 820	6 820
1 370	1 378	1 559	1 323	1 965	1 320	1 186	1 816	1 788	3 488	3 488	3 488
519	1 002	1 103	2 810	1 739	1 835	1 155	843	1 366	848	848	848
1 050	846	848	821	867	443	577	1 024	1 239	2 562	2 562	2 562
2 387	1 770	1 862	2 219	2 528	846	1 824	2 151	1 446	3 015	3 015	3 015
1 169	1 919	2 307	2 222	1 922	1 330	866	2 040	1 338	1 969	1 969	

第 12 表

勤労者世帯平均 1 か月間

項 目	56 年	57 年	58 年	59 年	平 均		
	平 均	平 均	平 均	平 均	平 均	1 月	2 月
集計世帯主の年	112	113	111	108	108	106	108
帯業人の年	3.74	3.67	3.70	3.62	3.62	3.53	3.48
世帯主の年齢	1.43	1.45	1.44	1.48	1.46	1.44	1.38
世帯主の年齢	42.6	42.9	43.1	45.1	44.8	45.0	44.5
収入	321 371	335 505	355 700	360 749	402 841	291 797	304 302
常世帯主の収入	315 698	329 578	348 552	354 203	387 641	281 408	303 277
世帯主の収入	302 341	315 786	337 202	340 118	371 458	274 729	281 534
世帯主以外の収入	279 268	293 855	308 238	302 986	339 368	254 739	263 124
世帯主の収入	11 785	13 747	11 730	21 759	25 573	11 595	14 357
世帯主以外の収入	11 288	8 183	17 234	15 373	6 517	8 395	4 053
世帯主の収入	5 184	6 351	4 687	6 774	10 308	2 325	10 536
世帯主以外の収入	8 173	7 442	6 663	7 312	5 875	4 354	11 208
世帯主の収入	6 044	4 227	5 258	4 314	4 474	2 645	11 043
世帯主以外の収入	5 674	5 926	7 148	6 546	15 200	10 389	1 025
世帯主の収入	109 581	119 332	108 888	129 639	181 108	137 340	158 556
世帯主以外の収入	100 638	111 840	101 444	119 244	169 510	129 611	136 004
支出	276 203	284 249	294 588	305 847	327 629	276 578	258 279
食料	237 648	241 313	246 588	260 023	268 967	237 189	211 823
食料	74 063	74 856	76 770	77 815	79 340	62 804	68 451
食料	10 343	10 050	10 141	10 737	11 005	8 614	10 237
食料	10 943	10 902	10 485	10 424	10 532	8 521	9 515
食料	8 914	9 491	9 589	9 001	9 463	6 925	8 433
食料	3 862	3 718	3 800	3 541	3 751	2 442	3 186
食料	9 707	8 972	9 499	9 619	9 785	6 785	8 238
食料	3 325	3 170	3 204	3 141	3 413	2 223	3 070
食料	2 860	2 873	2 836	2 929	2 854	2 071	2 554
食料	4 100	4 103	4 581	4 321	3 932	3 940	3 878
食料	4 327	4 878	5 095	5 705	5 607	4 435	4 703
食料	2 582	2 496	2 579	2 583	2 576	1 318	1 805
食料	3 596	4 015	4 085	4 735	4 492	2 492	3 619
食料	9 504	10 188	10 876	11 077	11 929	13 038	9 214
食料	13 683	16 117	14 559	18 816	16 023	15 044	17 682
食料	11 002	12 435	11 762	16 394	14 049	12 973	15 307
食料	2 681	3 682	2 798	2 422	1 973	2 071	2 375
食料	13 423	13 419	14 492	14 805	16 281	17 481	18 281
食料	5 228	5 123	5 992	6 215	6 632	6 025	6 201
食料	5 662	5 625	5 884	5 762	6 313	7 653	7 608
食料	778	694	666	841	697	1 812	1 514
食料	1 755	1 977	1 950	1 987	2 639	1 991	2 958
食料	9 944	8 091	9 767	9 611	9 527	7 018	5 817
食料	17 168	15 733	15 768	15 986	19 571	19 845	11 905
食料	6 492	6 296	5 728	6 501	8 221	9 259	5 891
食料	5 611	5 986	5 925	7 698	6 386	4 590	4 826
食料	16 749	17 104	16 505	16 491	20 908	16 239	12 430
食料	4 925	5 257	5 438	5 155	6 040	6 012	3 936
食料	4 336	4 755	4 991	5 131	5 139	5 509	4 920
食料	8 028	11 606	9 621	10 602	12 068	9 149	8 259
食料	18 109	18 383	20 732	20 812	22 054	13 738	14 327
食料	60 870	60 020	62 449	67 387	66 810	71 280	49 847
食料	13 522	12 731	10 982	13 783	14 262	9 905	9 315
食料	27 341	25 454	32 300	32 583	28 835	24 818	22 927
食料	18 471	20 023	17 825	19 002	21 692	34 051	14 967
食料	1 536	1 811	1 343	2 020	2 021	2 505	2 639
食料	38 556	42 936	48 000	45 823	58 662	39 389	46 456
食料	10 023	11 820	14 334	12 820	17 220	7 645	8 572
所得	282 816	292 569	307 700	314 926	344 179	252 407	257 846
所得	45 168	51 255	61 112	54 903	75 212	15 219	46 023
所得	16.0	17.5	19.9	17.4	21.9	6.0	17.8
所得	25 179	23 179	35 882	33 986	36 358	24 751	20 444
所得	8.9	7.9	11.7	10.8	10.6	9.8	7.9
所得	84.0	82.5	80.1	82.6	78.1	94.0	82.2

資料 総務庁統計局「家計調査報告」、「家計調査年報」

の収入と支出 (大阪市)

3 月	60 年											
	4 月	5 月	6 月	7 月	8 月	9 月	10 月	11 月	12 月	1 月	2 月	
104	108	109	108	108	110	110	110	108	109	106	108	
3.53	3.52	3.63	3.60	3.59	3.60	3.64	3.71	3.76	3.84	3.53	3.48	
1.37	1.43	1.42	1.52	1.46	1.42	1.42	1.53	1.56	1.56	1.46	1.38	
44.0	44.6	44.1	45.3	45.3	44.9	43.9	44.7	45.6	45.5	44.8	44.5	
297 349	302 059	320 471	502 069	665 103	329 519	324 179	345 158	372 047	780 041	291 797	304 302	
291 720	297 720	318 240	492 752	543 568	325 429	319 697	340 900	366 552	770 425	281 408	303 277	
286 647	281 225	288 482	478 656	533 436	309 397	308 758	328 381	337 568	748 678	274 729	281 534	
268 589	260 921	264 302	422 081	508 889	282 069	285 769	290 255	301 167	670 509	254 739	263 124	
17 385	19 008	20 857	47 253	20 260	17 112	14 448	31 016	24 845	68 741	11 595	14 357	
673	1 296	3 323	9 321	4 287	10 216	8 542	7 110	11 555	9 428	8 395	4 053	
2 881	12 115	17 781	9 651	7 764	12 704	10 178	11 941	11 507	14 315	10 308	2 325	
2 193	4 380	11 977	4 445	2 367	3 328	760	578	17 477	7 433	5 875	4 354	
1 371	3 239	11 090	228	0	2 750	157	186	16 577	4 408	4 474	2 645	
5 628	4 339	2 231	9 317	121 535	4 089	4 482	4 258	5 495	9 616	15 200	10 389	
180 634	177 638	179 457	163 232	200 935	154 417	175 157	171 646	205 345	268 941	181 108	137 340	
168 310	165 778	173 945	155 101	198 172	152 069	159 025	153 023	190 378	252 710	169 510	129 611	
319 227	297 522	318 593	329 121	385 980	312 008	297 653	299 623	323 510	513 453	276 578	258 279	
276 764	254 266	255 938	252 026	308 984	261 376	243 836	247 843	268 940	408 616	237 189	211 823	
77 248	76 330	79 220	78 942	78 910	77 712	76 773	82 187	77 332	116 169	62 804	68 451	
11 425	11 970	10 642	11 477	9 622	10 072	10 049	11 781	10 832	15 343	8 521	9 515	
10 103	9 546	10 578	9 831	9 729	8 562	9 254	10 287	10 349	20 112	6 925	8 433	
9 102	8 477	9 141	9 645	9 104	8 794	9 460	9 887	14 652	14 652	3 751	2 442	
3 629	3 735	4 038	4 023	4 452	3 977	4 118	4 004	3 369	4 040	2 442	3 186	
9 324	10 270	10 728	10 653	10 303	9 192	9 573	11 099	9 333	11 927	6 785	8 238	
3 510	3 039	3 164	3 427	4 127	3 658	3 661	2 867	4 059	4 059	2 223	3 070	
3 191	2 579	2 869	2 695	2 527	2 137	2 666	3 252	3 240	4 461	2 071	2 554	
4 729	3 584	3 905	3 239	3 350	3 415	3 797	3 797	3 612	5 968	3 940	3 878	
5 328	5 510	5 059	5 491	6 094	5 507	5 176	5 282	5 564	9 141	4 435	4 703	
2 393	2 728	2 794	2 872	3 059	3 446	3 131	2 515	2 017	2 834	1 318	1 805	
3 041	4 434	4 852	5 069	4 425	5 296	4 250	4 912	4 006	7 507	4 492	3 619	
11 471	10 459	11 451	10 518	12 118	13 169	11 671	11 658	12 254	16 127	11 451	10 518	
17 724	19 768	16 721	14 953	15 537	13 707	14 445	11 835	13 657	21 200	13 038	9 214	
16 356	18 709	15 337	13 416	13 373	11 726	12 797	9 955	11 203	17 441	16 023	15 044	
1 368	1 059	1 383	1 537	2 164	1 982	1 648	1 880	2 454	3 759	1 973	2 071	
17 853	16 637	14 806	14 221	11 700	17 640	17 923	16 027	13 547	19 255	16 281	17 481	
6 266	5 322	5 298	5 093	5 025	9 028	11 510	8 170	5 602	6 040	6 632	6 025	
8 530	8 215	7 417	6 330	4 665	4 323	4 317	5 158	6 489	6 489	6 313	7 653	
1 004	239	102	74	96	84	107	694	2 559	2 559	841	697	
2 053	2 861	1 989	2 724	1 913	3 473	2 008	3 432	4 166	4 166	1 812	1 514	
7 964	6 216	7 478	10 335	11 349	7 919	7 011	6 756	8 563	22 895	2 639	1 991	
22 851	16 365	18 638	15 441	21 430	11 332	14 217	19 781	22 701</				

第 13 表

1 世帯当たり主要生活

1) 「品目分類」により「家計調査年報」に掲載されたものを抜粋した。
ア) 特級清酒、1級清酒、2級清酒の合計。 イ) 特級ウイスキー、1級ウイスキー、2級ウイスキーの合計。 ウ) 茶わん、皿の合計。 エ) 都市ガス、

Table with multiple columns for food items (rice, wheat, etc.) and household goods (clothing, shoes, etc.) across different cities and years (1956-1960).

資料 総務庁統計局「家計調査年報」

用品の年間支出金額 (全世帯)

プロパンガスの合計。オ) 59年以前は映画観覧料のみの支出金額である。

Table showing annual expenditure for various household goods and services (meat, oil, alcohol, etc.) across different cities and years.

第 14 表 都道府県庁所在都市別、家計収入・支出額、消費者物価指数、地域差指数

1) 昭和60年。
2) この表には、政令指定都市の川崎市、北九州市を含んでいる。

都 市	1世帯1か月当たり家計収支額				消費者物価指数		消費者物価地域差指数			
	全世帯平均		勤労者世帯平均		(昭和55年=100)		全国=100		東京都区部=100	
	消費支出額	食料費	実収入額	消費支出額	総 合	食 料	総 合	食 料	総 合	食 料
全 国	273 114	73 735	444 846	289 489	114.4	114.4	100.0	100.0	91.0	94.4
札 幌 市	273 618	68 516	436 241	289 073	112.8	115.3	103.8	103.1	94.4	97.3
青 森 市	263 239	70 350	477 438	289 346	113.1	113.3	99.6	97.1	90.5	91.7
盛 岡 市	259 476	71 501	386 528	284 046	114.3	113.3	98.6	97.9	89.6	92.5
盛 台 市	271 388	72 363	409 490	276 352	114.2	114.0	102.3	101.0	93.1	95.4
秋 田 市	262 331	69 201	436 361	287 749	114.0	112.5	99.0	97.1	90.1	91.7
山 形 市	293 543	73 511	508 028	318 101	113.6	113.5	101.4	101.1	92.3	95.4
福 島 市	267 652	67 954	432 714	281 727	114.4	114.3	98.4	98.0	89.5	92.6
水 戸 市	281 726	69 979	452 940	296 815	116.2	117.3	100.5	102.1	91.4	96.4
宇 都 宮 市	286 298	68 318	456 655	312 118	115.0	114.6	98.8	99.3	89.9	93.8
前 橋 市	257 494	66 849	430 822	288 353	115.2	114.8	98.6	99.0	89.7	93.5
浦 和 市	306 039	79 820	530 345	321 174	114.7	114.0	103.4	103.0	94.0	97.3
千 葉 市	279 302	76 016	416 116	288 232	114.3	113.7	102.2	100.4	93.0	94.8
東 京 都 区 部	309 238	82 836	479 344	312 302	115.9	114.6	109.9	105.9	100.0	100.0
横 濱 市	313 180	82 756	530 822	333 301	115.1	115.9	107.6	105.9	97.9	100.0
川 崎 市	269 987	75 530	450 565	281 246	115.4	115.9	105.6	105.7	96.0	99.8
新 潟 市	280 259	75 583	443 042	293 942	115.5	115.2	102.1	103.4	92.9	97.6
富 山 市	276 308	78 097	452 163	288 775	114.4	116.4	101.2	102.8	92.0	97.1
石 川 市	274 951	75 136	451 650	293 514	113.6	111.2	101.0	97.4	91.8	92.0
福 井 市	268 565	71 908	427 692	278 093	115.8	114.4	101.1	101.9	92.0	96.3
甲 府 市	289 636	70 762	459 682	309 740	116.2	117.9	100.6	101.5	91.5	95.9
長 野 市	286 045	67 487	446 386	288 014	116.1	117.1	99.5	101.0	90.5	95.4
岐 阜 市	294 794	71 913	518 000	319 441	114.9	114.3	99.4	102.3	90.4	96.6
静 岡 市	276 484	76 398	444 504	285 754	114.6	116.1	103.3	104.7	94.0	98.8
名 古屋 市	287 549	75 773	473 282	302 772	113.6	113.7	102.5	103.7	93.3	97.9
津 市	283 932	73 250	504 686	308 960	114.2	115.5	99.5	102.3	90.5	96.6
大 阪 市	291 069	84 297	472 571	295 387	114.3	111.9	101.1	103.3	91.9	97.6
京 都 市	271 187	84 646	447 721	308 043	114.5	112.9	102.7	104.1	93.4	98.3
神 戸 市	267 573	81 265	402 841	268 967	115.1	112.9	103.2	103.3	93.8	97.6
大 神 奈 川 市	286 622	78 500	461 949	314 342	113.8	113.2	102.4	102.3	93.1	96.6
京 都 府 市	282 751	76 718	450 457	294 240	113.0	110.4	100.6	100.2	91.5	94.6
和 歌 山 市	242 842	70 090	384 518	264 502	113.2	111.7	102.1	101.8	92.9	96.2
鳥 取 市	282 440	71 289	479 104	302 300	112.8	114.5	98.9	98.4	90.0	92.9
松 山 市	262 018	73 365	459 390	280 789	114.4	116.1	99.8	98.7	90.8	93.2
岡 山 市	275 406	71 304	471 836	292 834	112.1	111.1	99.7	100.3	90.7	94.7
廣 島 市	291 299	74 269	442 306	300 773	114.5	115.0	99.9	101.0	90.9	95.4
山 口 市	281 057	68 830	472 850	306 771	111.5	110.5	98.7	99.0	89.8	93.5
徳 島 市	279 871	72 948	438 780	282 415	112.2	111.5	98.7	98.7	89.8	93.2
高 松 市	270 347	67 967	449 650	289 127	113.4	112.4	97.9	97.1	89.0	91.6
松 山 市	238 795	65 825	405 914	251 877	113.1	112.4	97.5	97.9	88.7	92.4
高 知 市	231 077	64 933	353 613	247 123	113.1	112.9	100.3	101.6	91.3	95.9
北 九 州 市	267 281	71 696	422 259	295 084	113.4	112.3	100.3	98.1	91.3	92.6
福 岡 市	265 452	74 125	406 741	282 646	114.2	112.4	101.3	97.8	92.1	92.4
佐 賀 市	263 551	70 043	412 786	281 651	113.4	113.9	98.9	99.9	90.0	94.4
長 崎 市	246 622	68 334	395 840	267 212	116.1	115.9	101.8	97.7	92.5	92.3
熊 本 市	235 015	65 026	365 662	263 836	113.3	111.1	98.4	96.4	89.5	91.0
大 分 市	258 019	63 265	426 019	274 664	112.3	112.0	97.5	96.5	88.7	91.2
宮 崎 市	224 506	60 074	367 389	251 597	114.0	114.7	97.6	97.4	88.8	92.0
鹿 儿 岛 市	242 790	61 890	448 269	276 019	115.3	116.2	100.1	100.1	91.1	94.5
那 覇 市	215 289	61 399	343 354	232 072	115.3	114.3	100.2	100.3	91.1	94.7

資 料 総務庁統計局「家計調査年報」、「消費者物価指数年報」

第 15 章
賃金及び労働