

第 31 表 都道府県別、警察官数、警察署・派出所・駐在所数等

1) 全国値と都道府県別値の合計との不一致は、四捨五入若しくは分類不詳等によるのが通常である。また、都道府県が収集した項目の全国値については、資料源にも示した報告書、若しくは調査結果の全国値、若しくは都道府県のデータの合算値のいずれかの場合によっている。

都道府県	警察官数	警察署・派出所・駐在所数	刑法犯認知件数		刑法犯検挙件数		道路交通法違反検挙件数	自殺者数	
			うち凶悪犯	うち窃盗犯	うち窃盗犯	うち窃盗犯			
昭和 61 年	216 836	16 625	1 581 411	7 151	1 375 096	990 650	806 634	13 188 225	25 677
62	218 466	16 614	1 577 954	7 095	1 364 796	1 012 076	821 831	12 725 577	23 831
63	220 393	16 541	1 641 310	6 582	1 422 355	982 165	792 752	10 954 897	22 795
平成 元	220 848	16 526	1 673 268	5 899	1 483 590	772 320	619 214	8 474 055	21 125
平成 2 年	220 786	16 541	1 636 628	5 930	1 444 067	692 593	537 300	9 040 369	20 088
北海道	9 112	863	83 868	302	78 552	43 068	38 818	431 352	907
青森県	2 090	258	12 895	32	11 068	7 709	5 926	64 408	287
岩手県	1 998	244	13 636	38	11 566	4 870	3 470	67 516	360
宮城県	3 095	297	17 465	54	15 325	11 869	9 904	130 806	374
秋田県	1 800	268	8 062	53	7 118	5 380	4 426	66 367	338
山形県	1 840	236	8 812	34	6 676	7 481	5 382	69 948	235
福島県	2 857	269	20 141	58	17 755	10 809	8 919	116 605	358
茨城県	3 774	384	27 579	113	23 352	14 223	11 576	155 166	421
栃木県	2 592	315	19 723	64	17 727	9 157	7 787	131 943	356
群馬県	2 646	268	18 892	84	16 702	10 208	8 700	129 933	348
埼玉県	7 753	436	97 584	269	86 456	26 821	21 096	394 832	885
千葉県	8 490	493	91 318	377	80 907	31 081	25 030	344 019	742
東京都	41 078	1 349	218 198	877	183 570	77 134	49 560	1 125 884	1 692
神奈川県	12 991	691	93 644	415	80 509	38 248	28 332	714 685	1 044
新潟県	3 513	418	22 471	130	19 713	12 322	9 901	165 342	560
富山県	1 773	193	10 206	42	8 671	6 367	4 853	107 955	219
石川県	1 804	198	10 021	33	8 640	6 024	4 769	92 194	169
福井県	1 494	165	6 777	21	5 881	5 208	4 348	58 368	132
山梨県	1 430	175	6 917	39	6 316	2 717	2 199	61 472	161
長野県	2 902	362	21 931	107	19 988	12 143	10 261	161 128	405
岐阜県	2 831	289	21 585	74	19 945	6 212	4 890	88 729	370
静岡県	4 961	447	30 989	141	27 535	14 310	11 382	295 996	517
愛知県	11 280	661	93 956	208	85 451	40 921	33 504	532 380	888
三重県	2 493	331	17 716	52	15 743	7 292	5 615	86 400	268
滋賀県	1 778	191	16 525	39	14 440	7 698	6 382	88 685	170
京都市	5 971	351	34 518	140	30 144	16 069	12 015	231 363	423
大阪府	18 566	714	180 460	591	157 826	56 048	35 982	609 100	1 327
兵庫県	10 236	799	64 672	281	58 591	25 896	20 289	494 116	859
奈良県	1 939	218	17 542	57	15 898	7 031	5 811	73 480	181
和歌山県	1 873	206	17 440	67	15 431	8 961	8 120	87 120	213
鳥取県	1 103	159	6 935	22	5 906	5 109	3 993	58 555	122
島根県	1 398	232	6 733	22	5 679	4 323	3 313	54 624	182
岡山県	2 899	342	21 646	62	18 786	11 070	8 300	148 647	302
広島県	4 192	405	46 505	130	40 760	15 302	10 631	241 512	499
山口県	2 948	291	14 953	43	12 735	6 764	5 164	81 084	260
徳島県	1 380	210	8 380	24	7 580	5 518	4 755	65 786	137
香川県	1 574	178	10 466	51	9 114	6 916	5 560	76 883	164
愛媛県	2 150	262	18 794	84	17 169	9 841	8 244	77 726	256
高知県	1 465	149	11 773	51	10 598	7 370	6 199	63 180	167
福岡県	9 257	631	95 739	270	87 449	36 323	30 160	338 987	853
佐賀県	1 513	175	6 906	30	6 400	3 464	3 039	71 046	140
長崎県	2 807	330	11 799	50	9 639	7 893	5 809	74 389	267
熊本県	2 637	282	18 191	69	15 657	9 879	7 958	119 883	283
大宮	1 867	202	10 447	34	9 383	5 115	4 159	58 364	218
分岐	1 782	221	11 313	47	10 010	6 953	5 682	90 501	251
鹿嶋	2 639	331	17 160	56	15 287	9 291	7 794	146 514	386
沖縄	2 215	169	13 345	93	12 419	8 185	7 293	95 396	214

資料 総務庁統計局「社会生活統計指標」

災害
事
故
及
び

第 24 章
災害及び事故

第24章 災害及び事故

水稲被害

平成4年における府下の水稲被害の概況は、被害面積7230ha、被害量2720t、被害率7.9%で、前年に比べ被害面積で560ha(7.2%)の減少、被害量では920t(25.3%)の減少となった。

労働災害

平成4年における府下の労働災害による死傷者数は、死者が116人、負傷者(休業4日以上)が1万6237人、合わせて1万6353人で、前年より1708人の減少となり、死者、負傷者ともに減少した。

産業別にみると、製造業での死傷者数が5626人で全体の34.4%を占め最も多く、以下、建設業3482人(構成比21.3%)、陸上貨物取扱業1831人(同11.2%)の順となっている。最も多い製造業の中では、金属精錬業・金属工業が2363人と大きな割合を占めている。

火災

平成4年における府下の火災件数は、前年より12件増の4001件(前年比0.3%増)となったが、死傷者は105人減の665人(同13.6%減)、損害額は4億5803万円減の105億2379万円(同4.2%減)であった。

月別では、2月及び12月の367件(構成比9.2%)が最も多く、次いで、4月の366件(同9.1%)の順となっている。

地域別では、大阪市地域が1479件(構成比37.0%)で前年に続き最も多く、次いで泉北地域494件(同12.3%)、北河内地域491件(同12.3%)となった。

発火源別にみると、「たばこ・マッチ」が前年と比べ57件(3.5%)増の1668件で最も多く全体の41.7%を占め、

次いで、「都市・プロパンガス関係」が13件(2.3%)減の560件(構成比14.0%)で続いている。

また、平成4年度末現在の府内の防火対象物数は、前年より739棟(0.3%)減の21万6751棟となった。

交通事故

平成4年における府下の交通事故発生件数は、5万1606件(前年比4.8%増)、死者527人(同4.2%減)、負傷者6万3551人(同3.3%増)となった。

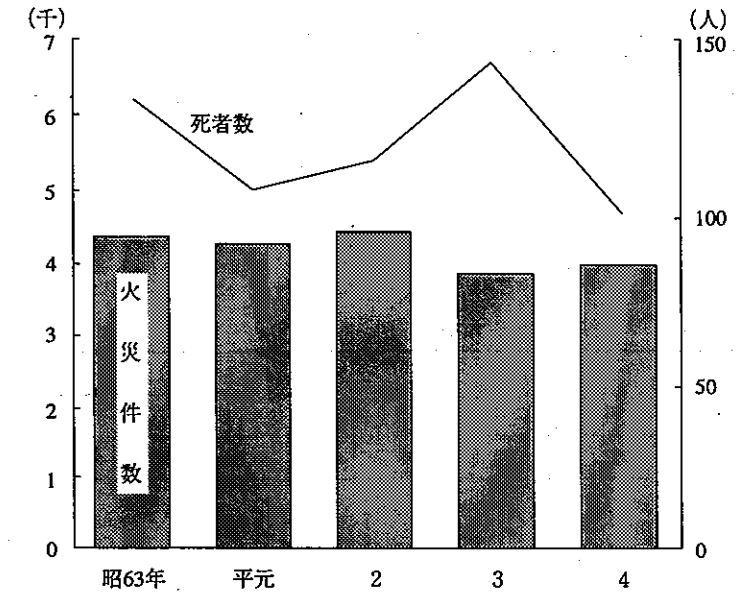
事故発生の主原因者となった第一当事者別では、車両関係4万9496件、歩行者1279件、不明831件となっている。

このうち車両関係を車種別にみると、普通乗用車が2万5381件と49.2%を占め最も多く、以下、普通貨物自動車7267件(構成比14.1%)、軽貨物自動車5941件(同11.5%)、原付(50cc以下)3970件(同7.7%)、自転車2540件(同4.9%)の順となっている。また、法令違反別にみると、安全不確認1万4701件(構成比28.5%)、前方不注意1万546件(同20.4%)、指定場所一時不停止4119件(同8.0%)の順となっている。

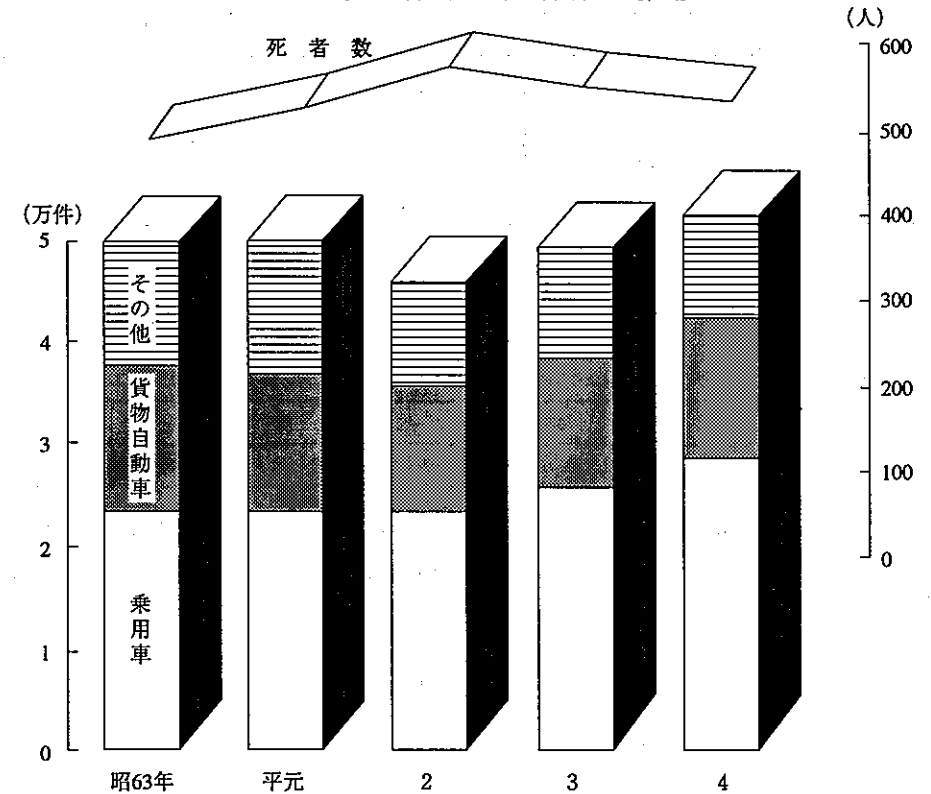
一方、歩行者関係の事故件数は、第一当事者及び第二当事者合わせて5897件で、死者147人、負傷者6019人となっており、横断中の事故が3918件と全体の66.4%を占めている。

なお、全国の交通事故発生件数は、69万5345件(前年比5.0%増)で、これを都道府県別にみると、神奈川県が5万8207件(構成比8.4%)が最も多く、以下、東京都5万4236件(同7.8%)、大阪府5万1606件(同7.4%)の順となっている。

火災件数と死者数の推移



交通事故件数と死者数の推移



第1表 水稲被害面積及び被害量

ア) 種類の被害面積を合計した延べ面積。イ) 被害面積の作付面積に対する割合。ウ) 被害量の平均収量(単位面積当たり平均収量×作付面積)に対する割合。

年次	総数				気象被害			
	ア) 被害面積		イ) 被害面積率		被害面積		被害量	
	被害面積	被害率	被害面積	被害率	被害面積	被害量	被害面積	被害量
昭和63年	7 860	86.9	3 430	9.1	2 210	109	2 210	290
平成2年	10 100	115.0	3 960	10.7	2 210	216	2 090	1 030
平成3年	9 980	117.7	4 350	12.1	2 190	1 050	2 090	1 030
平成4年	7 790	95.1	3 640	10.4	859	142	859	142
昭和63年	7 860	86.9	3 430	9.1	2 210	109	2 210	290
平成2年	10 100	115.0	3 960	10.7	2 210	216	2 090	1 030
平成3年	9 980	117.7	4 350	12.1	2 190	1 050	2 090	1 030
平成4年	7 790	95.1	3 640	10.4	859	142	859	142
昭和63年	7 860	86.9	3 430	9.1	2 210	109	2 210	290
平成2年	10 100	115.0	3 960	10.7	2 210	216	2 090	1 030
平成3年	9 980	117.7	4 350	12.1	2 190	1 050	2 090	1 030
平成4年	7 790	95.1	3 640	10.4	859	142	859	142
昭和63年	7 860	86.9	3 430	9.1	2 210	109	2 210	290
平成2年	10 100	115.0	3 960	10.7	2 210	216	2 090	1 030
平成3年	9 980	117.7	4 350	12.1	2 190	1 050	2 090	1 030
平成4年	7 790	95.1	3 640	10.4	859	142	859	142

資料 近畿農政局大阪統計情報事務所「大阪農林水産統計年報」

第2表 月別、火災件数、り災

1) 火災発生後各消防署の現場調査により作成した報告書を集計したもので、消防署のない町村については、当該管轄町村役場から提出

年月	火災件数							焼損棟数			建物	林野	
	総数	建物	林野	車両	船舶	航空機	その他	総数	全焼	半焼	部分焼	焼損面積	焼損面積
平成4年	4 001	2 647	51	638	3	—	662	3 465	359	258	2 848	82 938	986
1月	352	216	8	61	2	—	65	283	21	15	247	7 168	146
2月	367	257	7	46	—	—	57	343	36	21	286	6 694	27
3月	310	214	3	45	—	—	48	279	31	23	225	5 967	511
4月	366	254	3	66	—	—	43	323	31	26	266	7 354	103
5月	335	234	2	50	—	—	49	296	40	17	239	8 796	10
6月	331	206	1	60	—	—	64	256	22	16	218	3 908	—
7月	308	196	7	58	—	—	47	246	24	15	207	4 213	84
8月	304	189	7	54	—	—	54	272	38	22	212	9 308	55
9月	349	212	5	51	—	—	51	291	26	26	239	5 932	30
10月	305	197	2	48	—	—	57	269	26	25	218	5 961	6
11月	307	199	2	56	—	—	50	260	21	22	217	3 461	6
12月	367	273	4	43	—	—	47	347	43	30	274	14 176	8

資料 大阪府生活文化部消防防災課「大阪府消防統計」

第3表 産業別労働災害死傷者数

1) 各年1月~12月に災害が発生し、翌年3月末までに補償給付したもの。ア) 休業4日以上者。

産業	総数			死者			ア) 負傷者		
	平成2年	平成3年	平成4年	平成2年	平成3年	平成4年	平成2年	平成3年	平成4年
全産業	19 034	18 061	16 353	168	166	116	18 866	17 895	16 237
製造業	6 862	6 362	5 626	37	40	27	6 825	6 322	5 599
木材又は木製品製造業	316	258	261	—	1	—	316	257	261
パルプ又は紙製造業	249	239	243	1	4	2	248	235	241
化学工業	3 043	2 759	2 363	21	15	13	3 022	2 744	2 350
金属精錬業	822	820	684	3	2	—	819	818	684
金属工業	247	242	220	2	1	1	245	241	219
一般機械器具製造業	273	238	200	—	1	1	273	237	199
電気機械器具製造業	1 912	1 806	1 655	10	16	10	1 902	1 790	1 645
輸送用機械器具製造業	10	4	8	—	1	—	10	3	8
他の製造業	4 305	4 017	3 482	74	63	40	4 231	3 954	3 442
土石採取業	339	290	248	5	5	1	334	285	247
建設業	2 081	1 989	1 831	23	26	17	2 058	1 963	1 814
交通運輸業	243	238	208	2	4	2	241	234	206
陸上貨物取扱業	13	17	14	—	—	1	13	17	13
港湾貨物取扱業	5 181	5 144	4 936	27	27	28	5 154	5 117	4 908
林業	—	—	—	—	—	—	—	—	—
その他	—	—	—	—	—	—	—	—	—

資料 大阪労働基準局安全課「労災保険給付データ」

世帯数、損害額等

された報告書の集計結果である。

り災世帯数			り災			損害額									死傷者	
総数	全損	半損	小損	人員	総額	建築物	収容物	林野	車両	船舶	航空機	その他	死者	負傷者		
3 211	763	255	2 193	8 347	10 523 787	4 739 537	5 458 002	3 294 187 828	3 078	—	132 048	—	101	564		
285	51	33	201	813	988 519	574 971	399 272	32 8103	2 757	—	3 384	—	11	54		
334	96	27	211	800	885 345	413 672	454 755	8 11 363	—	—	5 547	—	12	37		
324	99	26	199	836	567 973	319 945	232 169	— 13 207	—	—	2 652	—	5	49		
263	55	16	192	755	1 264 300	535 523	700 877	5 16 191	1	—	11 703	—	12	49		
224	44	9	171	616	972 932	472 034	477 549	— 14 268	—	—	9 081	—	5	40		
256	79	12	165	571	420 848	148 781	209 324	— 6 952	—	—	55 791	—	4	34		
199	40	13	146	522	502 967	216 738	260 638	2 317 15 506	—	—	7 768	—	5	42		
225	36	19	170	656	867 869	322 620	515 254	800 21 613	—	—	7 582	—	5	41		
303	68	34	201	774	949 932	518 442	399 226	120 16 161	—	—	15 983	—	8	55		
212	32	12	168	593	735 318	310 986	397 194	2 22 652	320	—	4 164	—	8	51		
216	50	26	140	558	460 446	183 470	251 140	.10 24 194	—	—	1 632	—	9	32		
370	113	28	229	853	1 907 338	722 355	1 160 604	— 17 618	—	—	6 761	—	17	80		

第 5 表

火元用途別、発火

1) 第2表頭注1) 参照。

区 分	総 数	電気による発熱体					ガス・油類を燃料とする道具装置			まき・炭・を燃料と	
		計	電熱器 関係	電気機器 装置関係	電灯・ 電話配線 器具	その他	計	都市・ ガスの 関係	油 類 関係	その他	計
昭 和 63 年	4 338	447	137	121	174	15	1 100	840	165	95	40
平 成 元 年	4 219	484	160	127	186	11	1 061	791	170	100	32
2	4 416	542	167	141	215	19	939	698	145	96	29
3	3 989	533	161	138	222	12	792	573	134	85	23
平 成 4 年	4 001	473	143	127	193	10	747	560	121	66	30
建 物	2 647	376	136	105	126	9	679	546	80	53	20
居 住 所	1 270	144	71	20	51	2	455	390	40	25	5
事 務 所	96	16	6	4	6	-	15	10	4	1	-
飲 食 店	89	10	1	6	3	-	44	44	-	-	1
百貨店・マーケット	19	5	-	5	-	-	-	-	-	-	-
その他の店舗	183	35	14	6	15	-	42	31	7	4	-
工 場 ・ 作 業 場	362	119	31	48	33	7	45	18	12	15	7
倉 庫	169	12	5	2	5	-	12	6	5	1	3
車 庫	37	3	2	-	1	-	5	3	2	-	-
養 畜 舎	3	-	-	-	-	-	-	-	-	-	-
旅館・ホテル・宿泊所	26	1	1	-	-	-	5	4	1	-	-
劇場・映画館・興行場	6	1	-	1	-	-	1	1	-	-	-
病 院 ・ 診 療 所	15	5	-	3	2	-	1	1	-	-	-
学 校	16	2	-	1	1	-	-	-	-	-	-
福 祉 ・ 保 険 施 設	5	-	-	-	-	-	-	-	-	-	-
官 公 署	7	-	-	-	-	-	-	-	-	-	-
神 社 ・ 寺 院 ・ 教 会	10	-	-	-	-	-	3	2	-	1	-
浴 場	4	1	-	-	1	-	1	1	-	-	1
その他の特殊建築物	9	1	-	1	-	-	-	-	-	-	-
附 属 建 築 物	42	1	-	1	-	-	11	8	3	-	-
そ の 他	279	20	5	7	8	-	39	27	6	6	3
建 物 以 外	135	97	7	22	67	1	68	15	41	13	10
林 野	51	-	-	-	-	-	2	-	-	2	-
車 両	638	68	-	14	54	-	46	6	36	4	1
船 舶	3	-	-	-	-	-	-	-	-	-	-
航 空 機	-	-	-	-	-	-	-	-	-	-	-
そ の 他	662	29	7	8	13	1	20	8	5	7	9

源別火災件数

石炭(コークス) する道具装置	火 種 (それ自身発火しているもの)						高 温 の固体	自然発火或は再燃 を起こしやすい物		危 険 物 品	天 災	不 明	
	炭 ・ たどん・まき 関係	その他	計	裸火(器に 入っていない もの)	たばこ マッチ	火の粉 その他		計	酸化・ 湿気・ 油類関係				再燃関係 その他
36	4	1 926	247	1 540	56	83	103	41	15	26	27	16	638
30	2	1 914	262	1 530	38	84	81	40	16	24	35	7	565
27	2	2 129	315	1 678	55	81	90	35	11	24	70	7	575
23	-	1 975	249	1 611	38	77	95	32	8	24	28	1	510
30	-	2 078	308	1 668	37	65	92	25	7	18	30	2	524
20	-	1 142	128	970	18	26	47	18	6	12	11	2	352
5	-	517	43	469	3	2	3	5	-	5	3	-	138
-	-	55	6	48	1	-	-	-	-	-	-	-	10
1	-	20	4	16	-	-	-	1	1	-	1	-	12
-	-	8	-	8	-	-	-	-	-	-	1	-	5
-	-	87	11	75	1	-	1	1	1	-	-	-	17
7	-	87	14	50	3	20	35	6	4	2	1	2	60
3	-	85	13	67	4	1	2	2	-	2	1	-	52
-	-	22	4	18	-	-	1	1	-	1	1	-	4
-	-	2	-	2	-	-	-	-	-	-	-	-	1
-	-	20	2	18	-	-	-	-	-	-	-	-	-
-	-	3	-	3	-	-	-	1	-	1	-	-	-
-	-	7	-	7	-	-	-	-	-	-	-	-	2
-	-	12	-	12	-	-	-	-	-	-	-	-	2
-	-	4	2	2	-	-	-	-	-	-	-	-	1
-	-	4	1	3	-	-	1	-	-	-	-	-	2
-	-	4	-	4	-	-	-	-	-	-	-	-	3
1	-	1	-	1	-	-	-	-	-	-	-	-	-
-	-	7	-	7	-	-	-	-	-	-	-	-	1
-	-	21	3	7	1	-	1	-	-	-	-	-	8
3	-	176	25	143	5	3	3	1	-	1	3	-	34
10	-	936	180	698	19	39	45	7	1	6	19	-	172
-	-	44	21	21	2	-	-	-	-	-	1	-	4
1	-	393	61	297	2	33	41	2	-	2	3	-	84
-	-	3	-	3	-	-	-	-	-	-	-	-	-
-	-	-	-	-	-	-	-	-	-	-	-	-	-
9	-	496	98	377	15	6	4	5	1	4	15	-	84

市町村別防

第 6 表

Table showing fire object counts for various municipalities in Osaka Prefecture. Columns include: 市町村 (Municipality), 棟数 (Number of buildings), うち 5階以上 (Among them 5 stories or more), うち階を有するもの (Among them those with stairs), 劇場演観公集 (Theater/Performance/Public Collection), 画芸覧会会 (Art Exhibition Association), 場館場場堂場 (Venue/Hall/Auditorium/Club), キョバレー (Kabaree), カフェ (Cafe), フォトリポ (Photography), 遊技場 (Amusement/ArCADE), ジョウスホール (Jouzu Hall), 待合店 (Waiting Room/Shop), 料理店 (Restaurant), 飲食店 (Food/Drink Shop), 百貨店 (Department Store), マーケット (Market), その他 (Others), 物販店 (Retail Shop), 又 (And), 展示場 (Exhibition Hall), 旅館 (Inn), ホテル (Hotel), 泊宿 (Lodging), 宿舎 (Lodging), 共同住宅 (Common Housing), 病院 (Hospital), 診療所 (Clinic), 療養所 (Sanatorium), 福祉施設 (Welfare Facility), 養護施設 (Nursing Facility), 小中学校 (Elementary/Middle School), 高等学校 (High School), 大学 (University).

火対象物数

(各年度末現在)

Table showing fire object counts for various categories. Columns include: 図書館 (Library), 博物館 (Museum), 美術館 (Art Museum), 公衆浴場 (Public Bathhouse), 公共浴場 (Public Bathhouse), 車庫 (Garage), 車両の場 (Vehicle Storage), 船舶又は航空機の発着場 (Ship or Aircraft Landing/Takeoff), 神社寺院 (Shinto Shrine/Temple), 教会等 (Church, etc.), 工場 (Factory), 作業場 (Workshop), 映画スタジオ (Cinema Studio), 自動車庫 (Car Garage), 駐車庫 (Parking Garage), 倉庫 (Warehouse), 前各項に該当しない (Not corresponding to any of the previous items), 複合用途 (Multi-use), 防火 (Fireproofing), 地下街 (Underground Mall), 重要文化財 (Important Cultural Property), 重要有形民俗文化財 (Important Tangible Cultural Property/Folk Cultural Property), 重要無形民俗文化財 (Important Intangible Cultural Property/Folk Cultural Property), 重要史跡建造物 (Important Historical Site/Building), 延長50m以上のアーケード (Arcade over 50m long).

資料 大阪府生活文化部消防防災課「大阪府消防統計」

第 8 表

法令違反別、第一当事

1) 2) ア) 前表項注参照。

Table with columns for '法令違反' (Traffic Violations), '総数' (Total Count), and vehicle categories: '乗用車' (Passenger Cars) and '貨物車' (Commercial Vehicles). It lists various violation types such as speeding, illegal lane changes, and illegal parking, with counts for each.

者別交通事故件数

Table showing accident counts by vehicle type and category. Columns include '特殊車' (Special Vehicles), '二輪' (Two-wheeled), '路面電車' (Tram), '列車' (Train), '整車両' (Motorcycles), '歩行者' (Pedestrians), and '不明' (Unknown). It details counts for categories like '農耕作業用' (Agricultural), '大型' (Large), and '小型' (Small).

第 9 表

当事者別交通

1) 第7表頭注1)参照。 7) 第7表頭注2)参照。 イ)交通事故に関与した人のうち違反(過失)のないものか、違反(過失)が同程度の場合は、被害がより

Table with columns for accident year (平成3年, 平成4年), vehicle type (乗用車, 貨物車, 自動二輪, etc.), and counts for deaths and injuries.

資料 大阪府警察本部交通部交通総務課

第 10 表 事故発生時の類型別歩行者の交通事故件数

1) 歩行者が第一当事者又は第二当事者(前表頭注ア)イ)参照。)になった事故件数及びその事故での死者、傷者数である。

Table showing pedestrian accident statistics by year (昭和63年, 平成元年, etc.) and accident type (横断歩道, 路上, etc.).

資料 大阪府警察本部交通部交通総務課

事故発生件数

重いものをいう。ウ)原付二種を含む。エ)原付一種のことである。

Table with columns for accident type (特殊車, 自動二輪, etc.) and counts for various categories like deaths, injuries, and property damage.

第 11 表 海上事故発生件数

1) 水上警察署管内におけるもので、当署が探知したのみである。

Table showing maritime accident statistics by month (1月 to 12月) for various accident types (海難事故, 衝突事故).

資料 大阪府大阪水上警察署交通課

第 12 表

都道府県別、火災件数、交通事故件数、
り災世帯数及び水陸稲・麦被害状況

ア) 暴風、豪雨、洪水、高潮、地震、津波、その他異常な自然現象によるもの。
イ) ラウンドによる集計を行っているため、全国値と都道府県別数値の合計は一致しない。
ウ) 被害率=被害量÷平年取量×100

都道府県	出火件数 (平成3年)	交通事故件数 (平成4年)	ア) り災世帯数 (平成3年)	イ) 稲・麦類の被害面積及び被害量(平成3年)							
				水 稲			陸 稲		麦 類(小麦)		
				被害面積	被害量	り被害率	被害面積	被害量	被害面積	被害量	
全 国	54 879	695 345	37 680	4 178 000	1 452 000	14.4	18 300	4 660	337 700	245 800	
北海道	2 405	25 230	160	120 700	68 000	9.3	—	—	155 400	93 700	
青森県	642	7 796	1 932	111 900	92 000	23.8	51	30	4 120	2 960	
岩手県	515	5 089	114	139 900	80 600	21.3	19	8	1 560	634	
宮城県	1 118	8 132	145	257 600	103 800	20.8	30	3	1 270	696	
秋田県	464	3 934	454	254 000	92 800	15.0	821	76	545	210	
山形県	549	4 227	14	197 100	70 800	14.4	16	2	1 300	635	
福島県	965	11 357	143	149 000	72 300	15.8	1 070	212	797	425	
茨城県	1 597	19 122	524	75 100	51 800	12.7	3 930	1 440	6 480	4 770	
栃木県	965	13 960	87	89 200	27 500	8.0	1 450	356	9 960	8 050	
群馬県	743	16 450	42	34 500	7 780	8.1	567	143	12 800	8 960	
埼玉県	2 758	29 972	6 698	51 300	14 000	7.5	507	94	14 800	14 200	
千葉県	2 573	27 042	1 700	55 000	18 000	5.3	402	207	740	581	
東京都	6 500	54 236	608	560	82	5.5	105	7	50	7	
神奈川県	2 918	58 207	610	12 200	2 350	13.1	551	38	427	65	
新潟県	864	13 206	39	337 500	77 000	10.6	138	9	124	89	
富山県	216	7 424	38	105 700	20 500	8.1	—	—	—	—	
石川県	380	6 449	230	58 400	12 600	7.6	—	—	16	18	
福井県	266	4 330	15	74 500	17 300	10.4	—	—	426	159	
山梨県	392	5 192	278	9 240	3 030	9.1	15	2	200	41	
長野県	733	11 728	26	78 100	11 200	4.3	3	0	2 460	1 450	
岐阜県	946	11 247	4	35 100	8 360	5.6	64	10	2 480	2 320	
静岡県	1 625	32 741	387	24 700	4 850	4.8	80	9	254	152	
愛知県	3 652	38 452	3 971	66 700	8 940	5.0	33	7	3 290	2 160	
三重県	768	8 688	187	77 700	11 900	6.6	81	8	5 710	4 810	
滋賀県	370	7 025	—	84 300	13 800	6.8	—	—	9 190	7 850	
京都府	555	16 955	49	28 600	4 350	4.5	0	0	498	432	
大阪府	3 989	51 606	—	7 790	3 640	10.4	—	—	24	19	
兵庫県	2 745	34 109	59	104 100	23 900	10.4	2	0	3 280	4 630	
奈良県	327	6 354	1	15 800	4 510	8.1	0	0	171	74	
和歌山県	346	6 661	7	14 800	1 680	3.8	—	—	0	0	
鳥取県	225	2 663	51	42 300	9 620	11.4	3	0	28	12	
島根県	388	2 353	319	50 600	15 600	12.0	—	—	140	118	
岡山県	792	9 885	97	131 600	32 400	15.5	8	0	984	1 130	
広島県	1 583	16 631	3 659	81 800	14 000	7.9	1	0	102	47	
山口県	722	8 071	1 078	131 800	32 200	20.2	—	—	2 490	1 700	
徳島県	376	5 418	7	37 500	12 600	17.4	8	2	1 170	1 160	
香川県	490	6 314	11	60 100	14 800	15.8	—	—	3 530	4 540	
愛媛県	608	9 567	1 482	64 100	17 100	17.8	0	0	541	370	
高知県	445	5 417	4	38 900	7 990	11.3	—	—	18	2	
福岡県	2 305	36 434	5 756	143 400	87 700	34.8	—	—	34 600	31 000	
佐賀県	336	5 115	935	122 500	81 900	45.3	—	—	23 400	23 500	
長崎県	805	6 167	3 275	65 300	35 800	43.5	98	25	6 770	5 230	
熊本県	709	10 345	1 199	169 000	68 000	26.8	2 170	831	17 300	11 900	
大分県	425	6 052	1 082	91 400	40 700	26.8	524	229	7 700	4 900	
宮崎県	536	4 006	11	98 100	22 400	19.0	2 080	298	319	78	
鹿児島県	889	10 653	146	178 600	30 000	20.7	3 530	624	296	65	
沖縄県	559	3 336	51	470	198	7.6	—	—	—	—	

資料 消防庁「消防白書」、大阪府警察本部「大阪の交通白書」、農林水産省「作物統計」

付 録